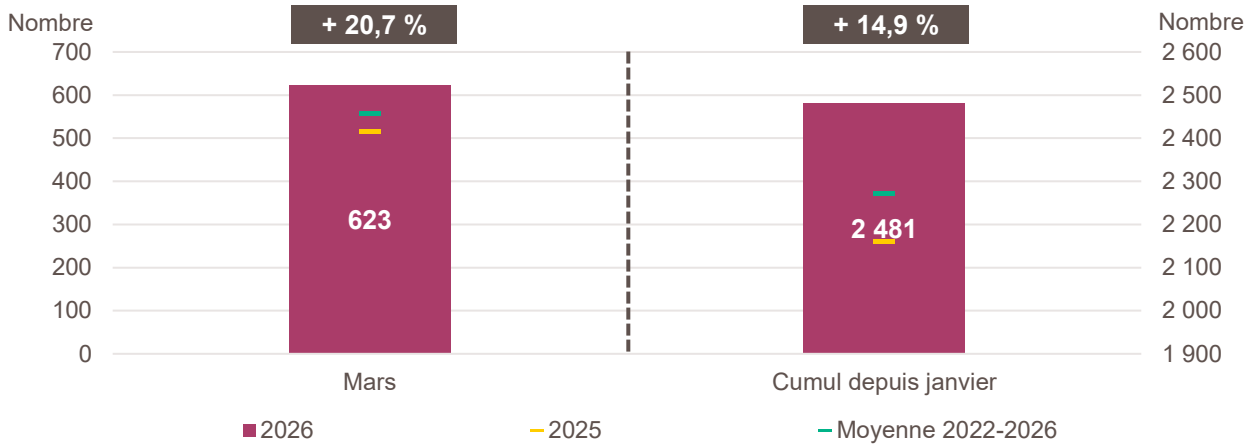


# LA CRÉATION D'ENTREPRISE EN MARTINIQUE

## CHIFFRES DE MARS 2026

### Création d'entreprise en Martinique en mars 2026 et cumul depuis le début de l'année



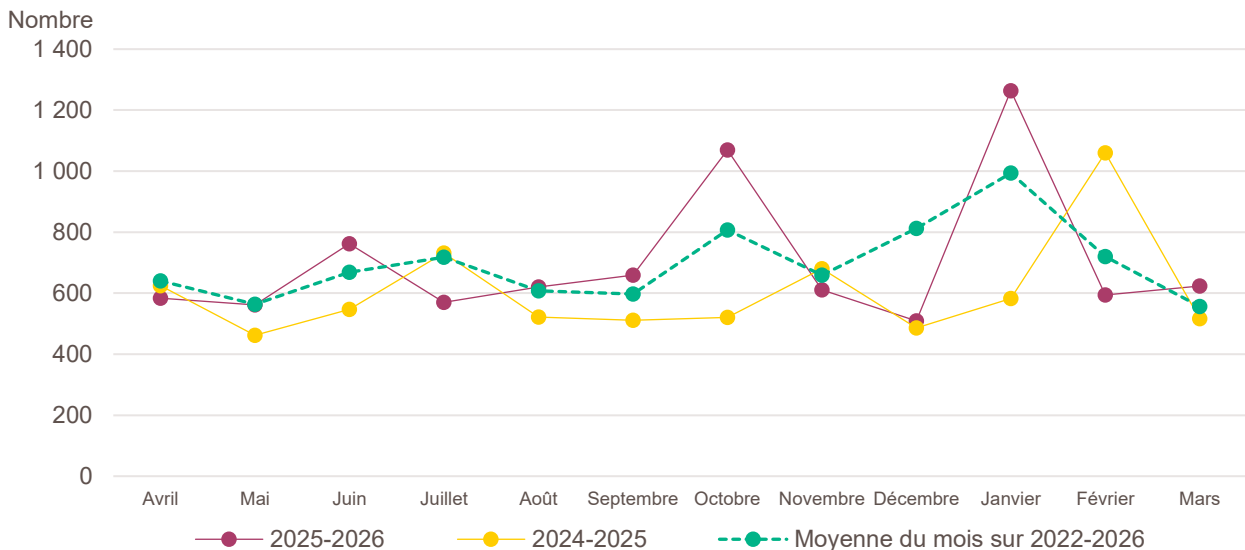
Lecture de la partie gauche : en mars 2026, 623 entreprises ont été créées en Martinique, soit + 20,7 % par rapport aux 516 de mars 2025 (marque jaune). Le nombre moyen de créations d'entreprises est de 557 pour le mois de mars des cinq dernières années (marque verte).

Lecture de la partie droite : le nombre cumulé de créations depuis le début de l'année 2026 s'élève à 2 481, soit + 14,9 % par rapport aux 2 159 de janvier à mars 2025 (marque jaune). Le nombre moyen de créations d'entreprises entre janvier et mars des cinq dernières années est de 2 270 (marque verte).

Champ : Martinique, unités légales productives et marchandes, exerçant une activité non agricole (données brutes).

Source : Insee (Sirene). Traitements Observatoire de la création d'entreprise.

### Évolution de la création d'entreprise en Martinique sur douze mois glissants



Lecture : en avril 2024, 624 entreprises ont été créées en Martinique et 640 en moyenne pour les mois de avril des cinq dernières années.

Champ : Martinique, unités légales productives et marchandes, exerçant une activité non agricole (données brutes).

Source : Insee (Sirene). Traitements Observatoire de la création d'entreprise.

## Création d'entreprise en Martinique selon le secteur d'activité

Mars 2026	Nombre de créations d'entreprises	Part des micro-entrepreneurs %	Évolution mars 2025-2026 %	Évolution janvier à mars 2025-2026 %
<b>Activités secondaires</b>	<b>59</b>	<b>62,7</b>	<b>- 3,3</b>	<b>+ 2,7</b>
Industrie	25	72,0	- 3,8	+ 25,4
Construction	34	55,9	- 2,9	- 10,1
<b>Activités de type commerce</b>	<b>156</b>	<b>66,7</b>	<b>+ 4,7</b>	<b>+ 4,9</b>
Commerce de détail	44	68,2	- 4,3	- 12,6
Commerce de gros	6	66,7	- 45,5	- 15,2
Commerce de bouche <sup>a</sup>	3	33,3	- 40,0	- 41,7
Commerce et réparation automobiles	8	75,0	- 55,6	- 17,4
Hébergement	9	55,6	- 10,0	+ 26,3
Restauration	31	67,7	+ 34,8	+ 35,7
Services en direction des personnes	55	67,3	+ 52,8	+ 21,7
<b>Activités de type services</b>	<b>408</b>	<b>43,9</b>	<b>+ 33,3</b>	<b>+ 19,4</b>
Immobilier	14	42,9	- 30,0	- 14,9
Transports et entreposage	40	50,0	+ 166,7	+ 40,4
Activités scientifiques et techniques	79	62,0	+ 49,1	+ 42,6
Activités de soutien aux entreprises	186	27,4	+ 46,5	+ 14,0
Information et communication	16	50,0	+ 0,0	+ 43,4
Enseignement	22	77,3	+ 0,0	+ 73,2
Arts, spectacles et activités récréatives	21	71,4	+ 31,3	+ 26,7
Santé humaine et action sociale <sup>b</sup>	23	52,2	- 23,3	+ 2,2
Activités financières et d'assurance	7	14,3	+ 0,0	+ 3,7
Activités des sociétés holding	2	0,0	---	- 50,0
<b>Total Martinique</b>	<b>623</b>	<b>51,4</b>	<b>+ 20,7</b>	<b>+ 14,9</b>

**a.** Ce regroupement de secteurs, composé par l'OCE, comprend les activités de charcuterie (10.13B), la cuisson de produits de boulangerie (10.71B), les boulangeries et boulangeries-pâtisseries (10.71C), ainsi que les pâtisseries (10.71D). Dans la nomenclature d'activité française NAF rév.2, ces activités appartiennent au secteur de l'industrie manufacturière alimentaire.

**b.** Dans ce secteur regroupé de la NAF rév.2, le nombre de créations d'entreprises relevant de l'action sociale est très faible.

Lecture : en mars 2026, 25 entreprises ont été créées en Martinique dans l'industrie (dont 72 % de micro-entrepreneurs), un nombre en baisse de - 3,8 % par rapport à mars 2025 et un nombre cumulé sur janvier-mars 2026 en hausse de + 25,4 % par rapport au cumul des créations d'entreprises sur la même période de 2025.

Champ : Martinique, unités légales productives et marchandes, exerçant une activité non agricole (données brutes).

Source : Insee (Sirene). Traitements Observatoire de la création d'entreprise.

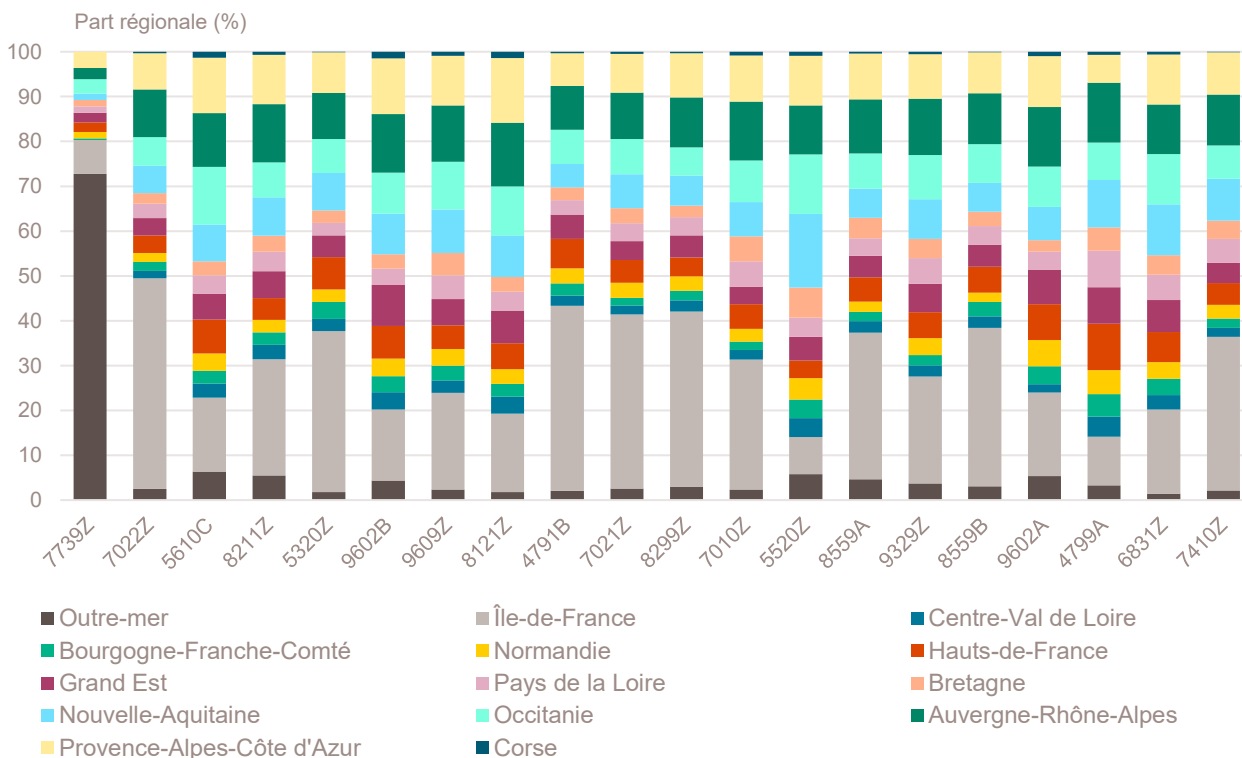
## Top 20 des activités en nombre de créations d'entreprises en Martinique

Mars 2026	Nombre de créations d'entreprises	Part des micro-entrepreneurs %	Évolution mars 2025-2026 %
7739Z-Loca et loca-bail d'autres machines, équipements et biens matériels n.c.a.	106	0,0	+ 82,8
7022Z-Conseil pour les affaires et autres conseils de gestion	28	71,4	+ 47,4
5610C-Restauration de type rapide	18	77,8	+ 50,0
8211Z-Services administratifs combinés de bureau	18	66,7	+ 28,6
5320Z-Autres activités de poste et de courrier	17	100,0	+ 112,5
9602B-Soins de beauté	17	58,8	+ 30,8
9609Z-Autres services personnels n.c.a.	17	88,2	+ 6,3
8121Z-Nettoyage courant des bâtiments	15	66,7	+ 50,0
4791B-Vente à distance sur catalogue spécialisé	12	83,3	- 7,7
7021Z-Conseil en relations publiques et communication	12	91,7	+ 140,0
8299Z-Autres activités de soutien aux entreprises n.c.a.	12	91,7	+ 140,0
7010Z-Activités des sièges sociaux	11	0,0	+ 120,0
5520Z-Hébergement touristique et autre hébergement de courte durée	9	55,6	+ 50,0
8559A-Formation continue d'adultes	9	55,6	+ 28,6
9329Z-Autres activités récréatives et de loisirs	9	88,9	+ 28,6
8559B-Autres enseignements	8	100,0	+ 60,0
9602A-Coiffure	8	25,0	+ 166,7
4799A-Vente à domicile	7	57,1	- 30,0
6831Z-Agences immobilières	7	85,7	+ 40,0
7410Z-Activités spécialisées de design	7	85,7	+ 0,0

Champ : Martinique, unités légales productives et marchandes, exerçant une activité non agricole (données brutes).

Source : Insee (Sirene). Traitements Observatoire de la création d'entreprise.

## Répartition régionale des activités de ce Top 20, mars 2026



Champ : France entière, unités légales productives et marchandes, exerçant une activité non agricole (données brutes).

Source : Insee (Sirene). Traitements Observatoire de la création d'entreprise.

## Top 20 des activités en termes de croissance du nombre de créations d'entreprises

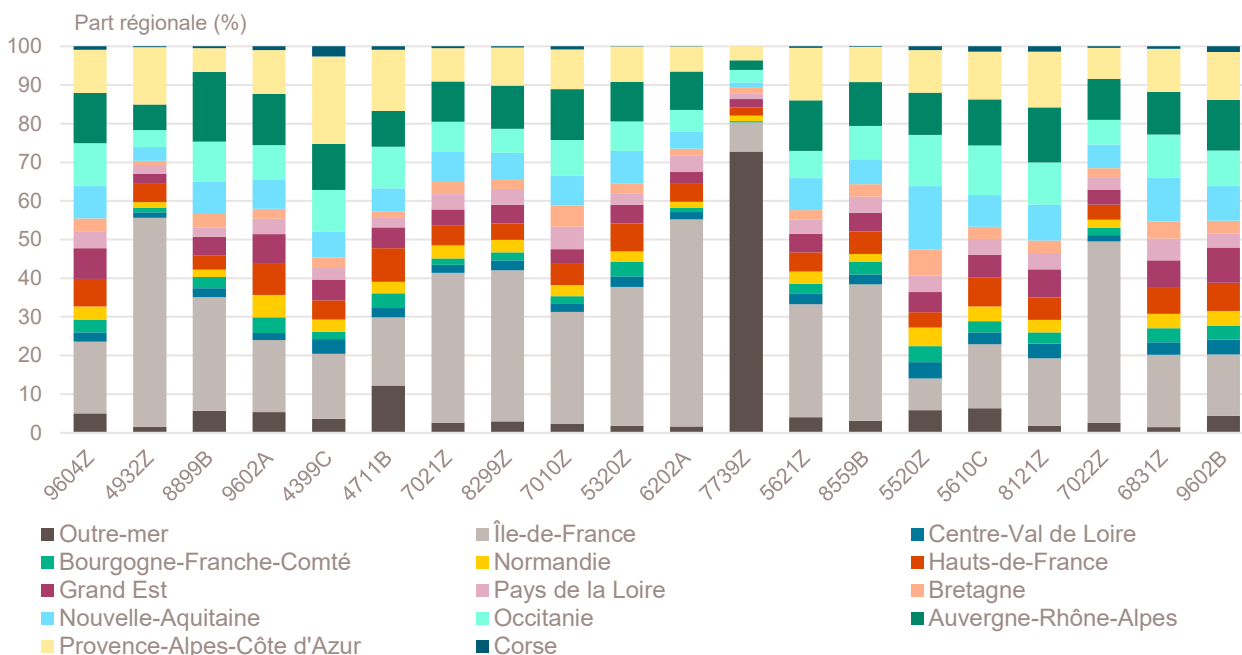
Mars 2026	Nombre de créations d'entreprises	Part des micro-entrepreneurs %	Évolution mars 2025-2026 %
9604Z-Entretien corporel	7	85,7	+ 600,0
4932Z-Transports de voyageurs par taxis	5	20,0	+ 400,0
8899B>Action sociale sans hébergement n.c.a.	5	100,0	+ 400,0
9602A-Coiffure	8	25,0	+ 166,7
4399C-Travaux de maçonnerie générale et gros œuvre de bâtiment	5	20,0	+ 150,0
4711B-Commerce d'alimentation générale	5	60,0	+ 150,0
7021Z-Conseil en relations publiques et communication	12	91,7	+ 140,0
8299Z-Autres activités de soutien aux entreprises n.c.a.	12	91,7	+ 140,0
7010Z-Activités des sièges sociaux	11	0,0	+ 120,0
5320Z-Autres activités de poste et de courrier	17	100,0	+ 112,5
6202A-Conseil en systèmes et logiciels informatiques	6	33,3	+ 100,0
7739Z-Loca et loca-bail d'autres machines, équipements et biens matériels n.c.a.	106	0,0	+ 82,8
5621Z-Services des traiteurs	5	80,0	+ 66,7
8559B-Autres enseignements	8	100,0	+ 60,0
5520Z-Hébergement touristique et autre hébergement de courte durée	9	55,6	+ 50,0
5610C-Restauration de type rapide	18	77,8	+ 50,0
8121Z-Nettoyage courant des bâtiments	15	66,7	+ 50,0
7022Z-Conseil pour les affaires et autres conseils de gestion	28	71,4	+ 47,4
6831Z-Agences immobilières	7	85,7	+ 40,0
9602B-Soins de beauté	17	58,8	+ 30,8

Note de lecture : de nombreuses activités comptant très peu de créations, l'évolution de leur nombre dans le temps peut être très forte. Afin d'éviter ce biais, seules sont prises en compte les activités qui comptent un nombre de créations supérieur au troisième quartile du mois analysé (à savoir les secteurs avec plus de 4 créations d'entreprises en Martinique).

Champ : Martinique, unités légales productives et marchandes, exerçant une activité non agricole (données brutes).

Source : Insee (Sirene). Traitements Observatoire de la création d'entreprise.

## Répartition régionale des activités de ce Top 20, mars 2026



Champ : France entière, unités légales productives et marchandes, exerçant une activité non agricole (données brutes).

Source : Insee (Sirene). Traitements Observatoire de la création d'entreprise.

### Top 7 des activités en termes de décroissance du nombre de créations d'entreprises

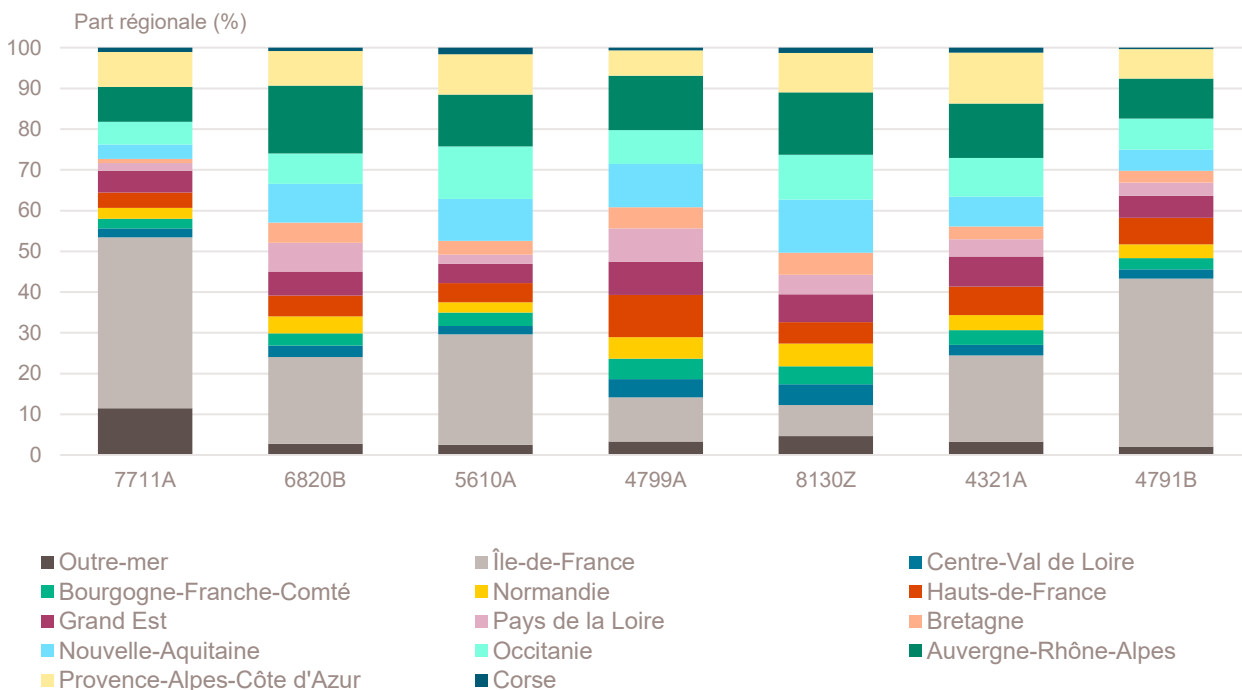
Mars 2026	Nombre de créations d'entreprises	Part des micro-entrepreneurs %	Évolution mars 2025-2026 %
7711A-Location de courte durée de voitures et de véhicules automobiles légers	7	42,9	- 56,3
6820B-Location de terrains et d'autres biens immobiliers	6	0,0	- 40,0
5610A-Restauration traditionnelle	5	20,0	- 37,5
4799A-Vente à domicile	7	57,1	- 30,0
8130Z-Services d'aménagement paysager	7	28,6	- 22,2
4321A-Travaux d'installation électrique dans tous locaux	5	40,0	- 16,7
4791B-Vente à distance sur catalogue spécialisé	12	83,3	- 7,7

Note de lecture : de nombreuses activités comptant très peu de créations, l'évolution de leur nombre dans le temps peut être très forte. Afin d'éviter ce biais, seules sont prises en compte les activités qui comptent un nombre de créations supérieur au troisième quartile du mois analysé (à savoir les secteurs avec plus de 4 créations d'entreprises en Martinique).

Champ : Martinique, unités légales productives et marchandes, exerçant une activité non agricole (données brutes).

Source : Insee (Sirene). Traitements Observatoire de la création d'entreprise.

### Répartition régionale des activités de ce Top 7, mars 2026



Champ : France entière, unités légales productives et marchandes, exerçant une activité non agricole (données brutes).

Source : Insee (Sirene). Traitements Observatoire de la création d'entreprise.

## Création d'entreprise en Martinique selon la nature juridique

Mars 2026	Nombre de créations d'entreprises	Part dans le total %	Évolution mars 2025-2026 %	Évolution janvier à mars 2025-2026 %
<b>Entreprises individuelles</b>	<b>361</b>	<b>57,9</b>	<b>+ 26,7</b>	<b>+ 22,6</b>
Micro-entrepreneurs	320	51,4	+ 39,7	+ 28,1
Entreprises individuelles classiques	41	6,6	- 26,8	- 6,3
<b>Sociétés</b>	<b>262</b>	<b>42,1</b>	<b>+ 13,4</b>	<b>+ 9,5</b>
SARL & EURL	39	6,3	- 20,4	- 8,9
SAS & SASU	116	18,6	- 12,1	+ 4,9
SCI	2	0,3	+ 0,0	- 20,0
Autres <sup>a</sup>	105	16,9	+ 118,8	+ 15,2
<b>Total Martinique</b>	<b>623</b>	<b>100,0</b>	<b>+ 20,7</b>	<b>+ 14,9</b>

a. Dont associations, fondations, collectivités territoriales, organismes professionnels, syndicats de propriétaires, etc.

Champ : Martinique, unités légales productives et marchandes, exerçant une activité non agricole (données brutes).

Source : Insee (Sirene). Traitements Observatoire de la création d'entreprise.

## Création d'entreprise en Martinique selon leur implantation rurale ou urbaine

Mars 2026	Nombre de créations d'entreprises	Part dans le total %	Évolution mars 2025-2026 %	Évolution janvier à mars 2025-2026 %
Rurale éloignée très peu dense	0	0,0	---	---
Rurale éloignée peu dense	3	0,5	+ 50,0	+ 66,7
Rurale périphérique très peu dense	0	0,0	---	---
Rurale périphérique peu dense	3	0,5	- 70,0	+ 3,8
Bourg	3	0,5	+ 0,0	- 14,3
Petite ville	53	8,5	+ 23,3	+ 28,5
Urbaine périphérique peu dense	7	1,1	- 22,2	+ 19,0
Urbaine dense	235	37,7	+ 27,7	+ 15,0
Urbaine très dense	319	51,2	+ 20,4	+ 13,4
<b>Total Martinique</b>	<b>623</b>	<b>100,0</b>	<b>+ 20,7</b>	<b>+ 14,9</b>

Champ : Martinique, unités légales productives et marchandes, exerçant une activité non agricole (données brutes).

Sources : Insee (Sirene, COG), MENJ-DEPP. Traitements Observatoire de la création d'entreprise.

## Création d'entreprise en Martinique dans les territoires aidés

Mars 2026	Nombre de créations d'entreprises	Part dans le total %	Évolution mars 2025-2026 %	Évolution janvier à mars 2025-2026 %
Zones France ruralités revitalisation (ZFRR)	0	0,0	---	---
Zones d'aide à finalité régionale (AFR)	623	100,0	+ 20,7	+ 14,9
Petites villes de demain (PVD)	109	17,5	+ 22,5	+ 20,1
Actions cœur de ville (ACV)	288	46,2	+ 26,9	+ 14,0
Territoires d'industrie (TI)	457	73,4	+ 24,2	+ 14,5

Note de lecture : de par leur implantation, certaines entreprises créées ne relèvent pas que d'un seul type de territoire aidé.

La somme des créations dans tous les territoires aidés n'est donc pas indiquée ici

Champ : Martinique, unités légales productives et marchandes, exerçant une activité non agricole (données brutes).

Sources : Insee (Sirene, COG), ANCT. Traitements Observatoire de la création d'entreprise.

## Création d'entreprise en France selon la région et le département d'implantation

Mars 2026	Nombre de créations d'entreprises	Part des micro-entrepreneurs %	Évolution mars 2025-2026 %	Évolution janvier à mars 2025-2026 %
<b>Auvergne-Rhône-Alpes</b>	<b>13 557</b>	<b>68,0</b>	<b>+ 29,6</b>	<b>+ 17,4</b>
01 - Ain	945	70,7	+ 23,2	+ 16,5
03 - Allier	400	67,5	+ 49,8	+ 25,7
07 - Ardèche	452	71,7	+ 23,5	+ 20,0
15 - Cantal	156	64,7	+ 21,9	+ 23,9
26 - Drôme	812	67,2	+ 30,5	+ 20,1
38 - Isère	2 196	71,2	+ 36,6	+ 20,8
42 - Loire	1 131	68,3	+ 40,3	+ 19,4
43 - Haute-Loire	291	56,7	+ 24,9	+ 17,5
63 - Puy-de-Dôme	835	66,2	+ 31,1	+ 15,1
69 - Rhône	4 069	66,7	+ 24,7	+ 13,3
73 - Savoie	740	68,2	+ 25,6	+ 14,5
74 - Haute-Savoie	1 530	67,7	+ 30,7	+ 21,2
<b>Bourgogne-Franche-Comté</b>	<b>3 318</b>	<b>70,9</b>	<b>+ 29,3</b>	<b>+ 17,7</b>
21 - Côte-d'Or	742	68,1	+ 28,8	+ 16,1
25 - Doubs	740	74,6	+ 35,8	+ 26,5
39 - Jura	280	67,9	+ 29,6	+ 40,8
58 - Nièvre	182	72,5	+ 32,8	+ 2,7
70 - Haute-Saône	222	74,8	+ 7,2	+ 5,0
71 - Saône-et-Loire	634	68,3	+ 33,5	+ 17,1
89 - Yonne	371	70,4	+ 30,6	+ 11,6
90 - Territoire-de-Belfort	147	78,2	+ 16,7	+ 6,8
<b>Bretagne</b>	<b>3 969</b>	<b>65,9</b>	<b>+ 8,1</b>	<b>+ 7,8</b>
22 - Côtes-d'Armor	645	64,8	+ 5,4	+ 8,5
29 - Finistère	1 025	66,8	+ 11,2	+ 8,4
35 - Ille-et-Vilaine	1 488	65,7	+ 15,2	+ 8,0
56 - Morbihan	811	66,2	- 4,1	+ 6,4
<b>Centre-Val de Loire</b>	<b>3 157</b>	<b>70,0</b>	<b>+ 15,6</b>	<b>+ 10,7</b>
18 - Cher	330	74,8	+ 29,4	+ 10,3
28 - Eure-et-Loir	555	68,3	+ 31,8	+ 16,9
36 - Indre	216	74,1	- 6,9	+ 5,7
37 - Indre-et-Loire	808	69,6	+ 17,1	+ 14,1
41 - Loir-et-Cher	378	67,5	+ 11,8	+ 12,8
45 - Loiret	870	69,9	+ 9,3	+ 4,6
<b>Corse</b>	<b>795</b>	<b>65,0</b>	<b>+ 26,2</b>	<b>+ 15,3</b>
2A - Corse-du-Sud	469	63,1	+ 37,1	+ 18,9
2B - Haute-corse	326	67,8	+ 13,2	+ 11,0
<b>Grand Est</b>	<b>6 703</b>	<b>71,0</b>	<b>+ 11,9</b>	<b>+ 13,7</b>
08 - Ardennes	257	71,6	+ 6,6	+ 16,5
10 - Aube	385	70,9	+ 27,1	+ 31,6
51 - Marne	825	68,7	+ 30,1	+ 20,9
52 - Haute-Marne	150	72,0	- 2,6	+ 9,3
54 - Meurthe-et-Moselle	776	72,0	- 1,5	+ 9,7
55 - Meuse	170	69,4	+ 9,7	+ 18,5
57 - Moselle	1 219	70,5	+ 4,2	+ 10,2
67 - Bas-Rhin	1 592	71,2	+ 22,2	+ 12,6
68 - Haut-Rhin	960	74,4	+ 7,5	+ 12,4
88 - Vosges	369	65,0	+ 5,4	+ 11,8

Note de lecture : les données détaillées pour chaque région française (hors Mayotte) sont disponibles dans la collection « Fiche statistique mensuelle régionale ».

Champ : France entière, unités légales productives et marchandes, exerçant une activité non agricole (données brutes).

Sources : Insee (Sirene, COG), ANCT. Traitements Observatoire de la création d'entreprise.

Mars 2026	Nombre de créations d'entreprises	Part des micro-entrepreneurs %	Évolution mars 2025-2026 %	Évolution janvier à mars 2025-2026 %
<b>Hauts-de-France</b>	<b>6 738</b>	<b>69,5</b>	<b>+ 18,0</b>	<b>+ 11,9</b>
02 - Aisne	506	73,9	+ 9,3	+ 6,0
59 - Nord	3 296	69,4	+ 20,7	+ 11,4
60 - Oise	954	67,7	+ 8,5	+ 7,7
62 - Pas-de-Calais	1 416	70,9	+ 23,5	+ 20,4
80 - Somme	566	65,9	+ 15,5	+ 8,8
<b>Île-de-France</b>	<b>32 383</b>	<b>64,7</b>	<b>+ 17,2</b>	<b>+ 12,6</b>
75 - Paris	12 523	56,6	+ 27,0	+ 20,6
77 - Seine-et-Marne	2 386	71,7	+ 10,8	+ 13,1
78 - Yvelines	2 600	69,9	+ 3,8	+ 6,4
91 - Essonne	2 266	74,5	+ 16,0	+ 10,9
92 - Hauts-de-Seine	3 589	66,1	+ 17,0	+ 7,4
93 - Seine-Saint-Denis	3 773	69,4	+ 6,3	+ 2,8
94 - Val-de-Marne	2 898	70,8	+ 15,4	+ 7,6
95 - Val-d'Oise	2 348	68,8	+ 15,2	+ 14,0
<b>Normandie</b>	<b>3 807</b>	<b>68,1</b>	<b>+ 17,5</b>	<b>+ 17,0</b>
14 - Calvados	989	68,1	+ 24,1	+ 16,5
27 - Eure	634	70,0	+ 7,8	+ 9,6
50 - Manche	472	61,7	+ 20,7	+ 16,9
61 - Orne	243	67,9	+ 6,1	+ 6,2
76 - Seine-Maritime	1 469	69,4	+ 19,0	+ 23,5
<b>Nouvelle-Aquitaine</b>	<b>9 021</b>	<b>70,2</b>	<b>+ 10,0</b>	<b>+ 9,9</b>
16 - Charente	417	69,1	+ 1,2	+ 3,7
17 - Charente-Maritime	925	70,4	+ 11,6	+ 10,4
19 - Corrèze	316	62,7	+ 36,2	+ 14,8
23 - Creuse	110	66,4	+ 25,0	+ 11,8
24 - Dordogne	587	72,7	+ 7,7	+ 11,4
33 - Gironde	3 145	72,3	- 0,3	+ 6,9
40 - Landes	687	68,6	+ 18,4	+ 19,8
47 - Lot-et-Garonne	442	72,2	+ 4,5	+ 8,7
64 - Pyrénées-Atlantiques	1 145	68,5	+ 25,5	+ 15,8
79 - Deux-Sèvres	357	64,1	+ 22,3	+ 8,1
86 - Vienne	499	71,3	+ 18,5	+ 6,4
87 - Haute-Vienne	391	66,8	+ 23,7	+ 11,0
<b>Occitanie</b>	<b>10 027</b>	<b>70,2</b>	<b>+ 9,4</b>	<b>+ 9,7</b>
09 - Ariège	192	69,8	- 2,5	+ 17,7
11 - Aude	598	72,4	+ 19,1	+ 14,5
12 - Aveyron	269	63,9	- 14,1	- 9,2
30 - Gard	1 306	72,9	+ 10,0	+ 10,0
31 - Haute-Garonne	2 516	70,5	+ 4,3	+ 9,8
32 - Gers	244	60,2	+ 12,4	+ 13,2
34 - Hérault	2 545	70,3	+ 11,3	+ 8,5
46 - Lot	252	67,1	+ 29,2	+ 1,3
48 - Lozère	73	64,4	+ 21,7	+ 17,4
65 - Hautes-Pyrénées	311	69,5	+ 31,8	+ 11,2
66 - Pyrénées-Orientales	825	71,4	+ 9,1	+ 12,3
81 - Tarn	539	67,0	+ 8,9	+ 11,8
82 - Tarn-et-Garonne	357	70,6	+ 16,3	+ 13,2

Note de lecture : les données détaillées pour chaque région française (hors Mayotte) sont disponibles dans la collection « Fiche statistique mensuelle régionale ».

Champ : France entière, unités légales productives et marchandes, exerçant une activité non agricole (données brutes).

Sources : Insee (Sirene, COG), ANCT. Traitements Observatoire de la création d'entreprise.

Mars 2026	Nombre de créations d'entreprises	Part des micro-entrepreneurs %	Évolution mars 2025-2026 %	Évolution janvier à mars 2025-2026 %
<b>Pays de la Loire</b>	<b>4 650</b>	<b>67,4</b>	<b>+ 20,6</b>	<b>+ 11,2</b>
44 - Loire-Atlantique	1 890	68,3	+ 17,5	+ 6,2
49 - Maine-et-Loire	1 025	63,8	+ 20,4	+ 15,7
53 - Mayenne	292	66,8	- 3,3	+ 0,9
72 - Sarthe	545	72,3	+ 26,2	+ 19,7
85 - Vendée	898	66,6	+ 35,2	+ 17,3
<b>Provence-Alpes-Côte d'Azur</b>	<b>11 422</b>	<b>68,5</b>	<b>+ 23,1</b>	<b>+ 14,6</b>
04 - Alpes-de-Haute-Provence	257	66,1	+ 23,0	+ 17,1
05 - Hautes-Alpes	190	60,5	+ 0,0	+ 10,4
06 - Alpes-Maritimes	3 039	70,4	+ 26,5	+ 14,4
13 - Bouches-du-Rhône	4 461	66,5	+ 21,1	+ 11,8
83 - Var	2 410	69,8	+ 25,3	+ 20,5
84 - Vaucluse	1 065	70,0	+ 22,6	+ 14,9
<b>France métrop. hors Île-de-France</b>	<b>77 164</b>	<b>69,0</b>	<b>+ 17,8</b>	<b>+ 13,0</b>
<b>France métropolitaine</b>	<b>109 547</b>	<b>67,8</b>	<b>+ 17,6</b>	<b>+ 12,9</b>
<b>France d'outre-mer</b>	<b>3 521</b>	<b>59,4</b>	<b>+ 37,4</b>	<b>+ 27,4</b>
971 - Guadeloupe	912	61,2	+ 67,3	+ 30,6
972 - Martinique	623	51,4	+ 20,7	+ 14,9
973 - Guyane	378	51,9	+ 26,8	+ 20,4
974 - La Réunion	1 401	65,1	+ 36,0	+ 32,6
976 - Mayotte	207	51,2	+ 19,7	+ 52,4
<b>France entière</b>	<b>113 068</b>	<b>67,5</b>	<b>+ 18,2</b>	<b>+ 13,3</b>

Lecture : en mars 2026, 4 650 entreprises ont été créées en Pays de la Loire (dont 67,4 % de micro-entrepreneurs), un nombre en hausse de + 20,6 % par rapport à mars 2025. Le nombre cumulé de créations dans la région sur janvier-mars 2026 a augmenté de + 11,2 % par rapport au cumul des créations d'entreprises sur la même période de 2025.

Note de lecture : les données détaillées pour chaque région française (hors Mayotte) sont disponibles dans la collection « Fiche statistique mensuelle régionale ».

Champ : France entière, unités légales productives et marchandes, exerçant une activité non agricole (données brutes).

Sources : Insee (Sirene, COG), ANCT. Traitements Observatoire de la création d'entreprise.

## Méthodologie

Pour réaliser ce document, l'Observatoire de la création (OCE) de Bpifrance Création se sert des informations statistiques brutes (non corrigées des variations saisonnières et des jours ouvrés) du système d'information de la démographie des entreprises (SIDE) de la base de données Sirene, des fichiers du Code officiel géographique (COG), tous deux mis à disposition par l'Insee, ainsi que de bases complémentaires pour les données communales ; la base de l'ANCT pour les territoires aidés et la base de la direction de l'évaluation, de la prospective et de la performance (DEPP) du ministère chargé de l'éducation nationale pour la typologie de communes.

➔ [Pour les données corrigées, voir le site de l'Insee.](#)

Après une première publication des chiffres mensuels (données provisoires), l'Insee procède à une première révision le mois suivant (données semi-définitives), puis à une seconde un mois après pour arrêter les chiffres (données définitives). Seules les données antérieures à deux mois sont donc définitives. Les travaux de l'OCE intégrant au fur et à mesure ces révisions, les données peuvent alors être différentes d'une publication à l'autre pour les trois mois les plus récents.

Les résultats statistiques présentés portent, à compter de 2022, sur l'ensemble des unités légales productives et marchandes, exerçant une activité économique réelle dans l'industrie, la construction, le commerce ou les services. Sauf mention particulière, ils concernent la Martinique.

➔ [Pour en savoir plus sur le dispositif rénové de calcul des créations, voir le site de l'Insee.](#)

## Calculs

Sur les 732 secteurs d'activité répertoriés dans la nomenclature d'activités française (NAF), la plupart comptent peu ou prou de créations d'entreprises dans chaque territoire. Pour éviter que ces secteurs ne biaisent les calculs, seuls sont pris en compte ceux qui comptent un nombre de créations d'entreprises supérieur au 3<sup>e</sup> quartile du mois analysé.

## Définitions

La définition des **créations d'entreprises** s'appuie sur les concepts harmonisés au niveau européen. Elles correspondent aux nouvelles immatriculations dans le répertoire REE, qui enregistrent un début d'activité relevant de l'un des cas suivants : création de nouveaux moyens de production ; redémarrage d'une activité après une interruption de plus d'un an ; redémarrage d'une activité après une interruption de moins d'un an, mais avec changement d'activité ; reprise, par une entreprise nouvelle, des activités d'une autre entreprise s'il n'y a pas continuité entre la situation du cédant et celle du repreneur, en termes d'activité et de localisation.

Pour les **micro-entrepreneurs** (ex-auto-entrepreneurs), les créations ne sont pas dénombrées selon le concept européen. Il y a bien immatriculation dans le répertoire Sirene, mais sans savoir s'il y aura ou pas un début d'activité. Sont définis comme micro-entrepreneurs, tous les entrepreneurs individuels inscrits sous le régime fiscal de la micro-entreprise et soumis au régime micro-social simplifié.

➔ [Pour en savoir plus, voir le site de Bpifrance Création.](#)

Les **zones France ruralités revitalisation** (ZFRR) regroupent les communes peu densément peuplées et caractérisées comme fragiles pour des raisons socio-économiques, permettant aux entreprises qui y sont installées de bénéficier d'aides fiscales. Les **zones d'aide à finalité régionale** (AFR) correspondent aux territoires de l'Union européenne présentant des retards de développement, dans lesquelles l'État et les collectivités locales ont pu allouer des aides aux entreprises pour encourager les investissements et la création durable d'emplois. Le programme **Petites villes de demain** (PVD) permet aux villes de moins de 20 000 habitants sélectionnées, de bénéficier d'un soutien de l'État et de ses partenaires pour élaborer et mettre en œuvre leurs projets de revitalisation. Le programme **Action cœur de ville** (ACV) vise à soutenir le travail des collectivités locales, à inciter les acteurs du logement, du commerce et de l'urbanisme à réinvestir les centres-villes, à favoriser le maintien ou l'implantation d'activités en cœur de ville, afin d'améliorer les conditions de vie dans les villes moyennes. Lancé en 2018, le programme **Territoires d'industrie** vise à apporter, dans et par les territoires, des réponses concrètes aux enjeux de soutien à l'industrie.

Une **typologie des communes en neuf catégories** a été établie par la Direction de l'évaluation, de la prospective et de la performance du ministère en charge de l'Éducation nationale pour décrire le système éducatif. Cette caractérisation du territoire, basée sur un croisement d'approches morphologique et fonctionnelle, permet de distinguer plusieurs types de communes rurales et urbaines. Elle a l'avantage d'être plus précise que l'approche par grille de densité, jusqu'ici utilisée, surtout pour décrire les zones rurales.

Bpifrance Création – Observatoire de la création d'entreprise (OCE)

27-31, avenue du Général Leclerc, 94700 Maisons-Alfort

Publication 100 % numérique mise en ligne le 17/04/2026.

Toute reproduction partielle ou totale à usage collectif de la présente publication est autorisée à la condition expresse de citer la source ainsi : « Observatoire de la création d'entreprise. La création d'entreprise en Martinique, chiffres de mars 2026. Bpifrance Création, avril 2026 ».

Contact : [utilisez le formulaire de contact sur le site de Bpifrance Création.](#)