

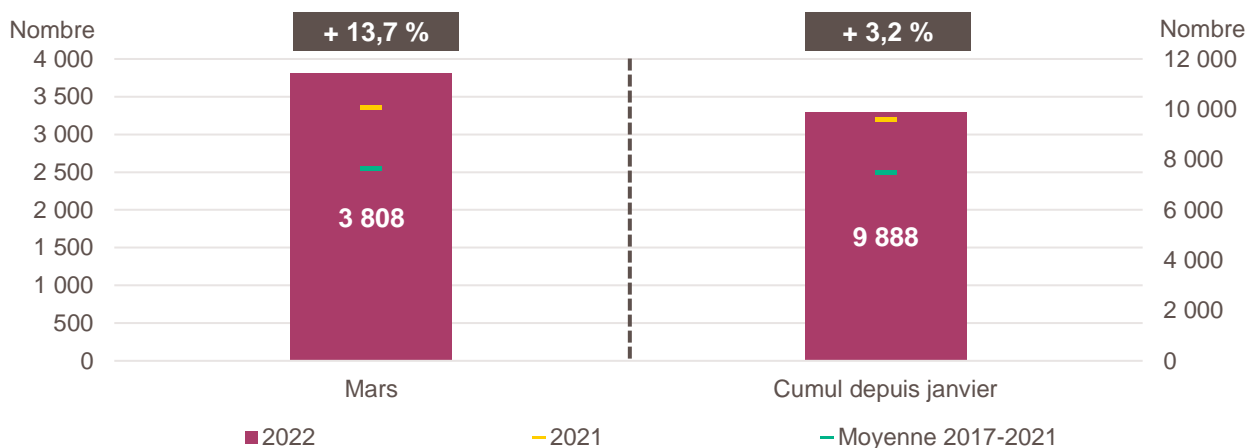
LA CRÉATION D'ENTREPRISE EN NORMANDIE

CHIFFRES DE MARS 2022

Avertissement : à partir de la présente publication, les créations d'entreprises sont calculées selon le dispositif rénové par l'Insee. Il en résulte un relèvement en niveau des créations d'entreprises. Les données de cette publication ne sont donc pas comparables à celles des productions précédentes.

Pour en savoir plus : [documentation de l'Insee](#)

Création d'entreprise en Normandie en mars 2022 et cumul depuis le début de l'année



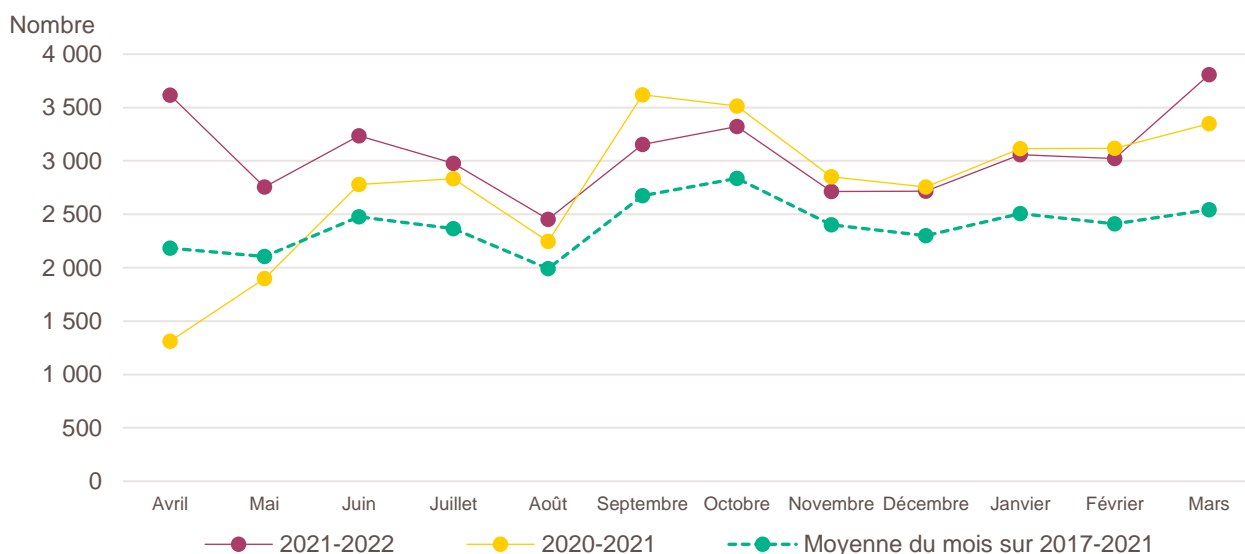
Lecture de la partie gauche : en mars 2022, 3 808 entreprises ont été créées en Normandie, soit + 13,7 % par rapport aux 3 349 de mars 2021 (marque jaune). Le nombre moyen de créations d'entreprises est de 2 543 pour le mois de mars sur la période couvrant les années 2017 à 2021 (marque verte).

Lecture de la partie droite : le nombre cumulé de créations depuis le début de l'année 2022 s'élève à 9 888, soit + 3,2 % par rapport aux 9 582 de janvier à mars 2021 (marque jaune). Le nombre moyen de créations d'entreprises entre janvier et mars sur la période couvrant les années 2017 à 2021 est de 7 460 (marque verte).

Champ : Normandie, unités légales productives et marchandes, exerçant une activité non agricole (données brutes).

Source : Insee (Sirene). Traitements Observatoire de la création d'entreprise.

Évolution de la création d'entreprise en Normandie sur douze mois glissants



Lecture : en avril 2020, 1 312 entreprises ont été créées en Normandie contre 3 616 en avril 2021 et 2 184 en moyenne pour les mois de avril 2017 à 2021.

Champ : Normandie, unités légales productives et marchandes, exerçant une activité non agricole (données brutes).

Source : Insee (Sirene). Traitements Observatoire de la création d'entreprise.

Création d'entreprise en Normandie selon le secteur d'activité

Mars 2022	Nombre de créations d'entreprises	Part des micro-entrepreneurs %	Évolution mars 2021-2022 %	Évolution janvier à mars 2021-2022 %
Activités secondaires	635	53,7	+ 17,4	+ 14,4
Industrie	258	52,7	+ 29,6	+ 22,2
Construction	377	54,4	+ 10,2	+ 9,4
Activités de type commerce	1 159	60,1	- 0,4	- 9,5
Commerce de détail	431	43,9	- 19,4	- 26,3
Commerce de gros	140	63,6	+ 11,1	- 26,2
Commerce de bouche ^a	15	33,3	+ 66,7	+ 11,1
Commerce et réparation automobiles	97	60,8	- 11,0	- 1,1
Hébergement	20	40,0	- 25,9	- 22,5
Restauration	111	42,3	- 5,9	- 16,9
Services en direction des personnes	345	86,7	+ 43,8	+ 39,8
Activités de type services	2 014	63,3	+ 22,5	+ 8,5
Immobilier	155	45,2	+ 61,5	+ 25,7
Transports et entreposage	297	80,5	- 40,4	- 45,0
Activités scientifiques et techniques	543	72,9	+ 64,0	+ 30,6
Activités de soutien aux entreprises	333	69,7	+ 82,0	+ 52,6
Information et communication	143	71,3	+ 21,2	+ 21,0
Enseignement	126	81,0	+ 61,5	+ 37,8
Arts, spectacles et activités récréatives	112	67,0	+ 80,6	+ 35,0
Santé humaine et action sociale ^b	171	31,0	+ 17,1	+ 2,1
Activités financières et d'assurance	134	4,5	+ 1,5	+ 6,5
Activités des sociétés holding	49	0,0	- 26,9	- 10,4
Total Normandie	3 808	60,7	+ 13,7	+ 3,2

a. Ce regroupement de secteurs, composé par l'OCE, comprend les activités de charcuterie (10.13B), la cuisson de produits de boulangerie (10.71B), les boulangeries et boulangeries-pâtisseries (10.71C), ainsi que les pâtisseries (10.71D). Dans la nomenclature d'activité française NAF rév.2, ces activités appartiennent au secteur de l'industrie manufacturière alimentaire.

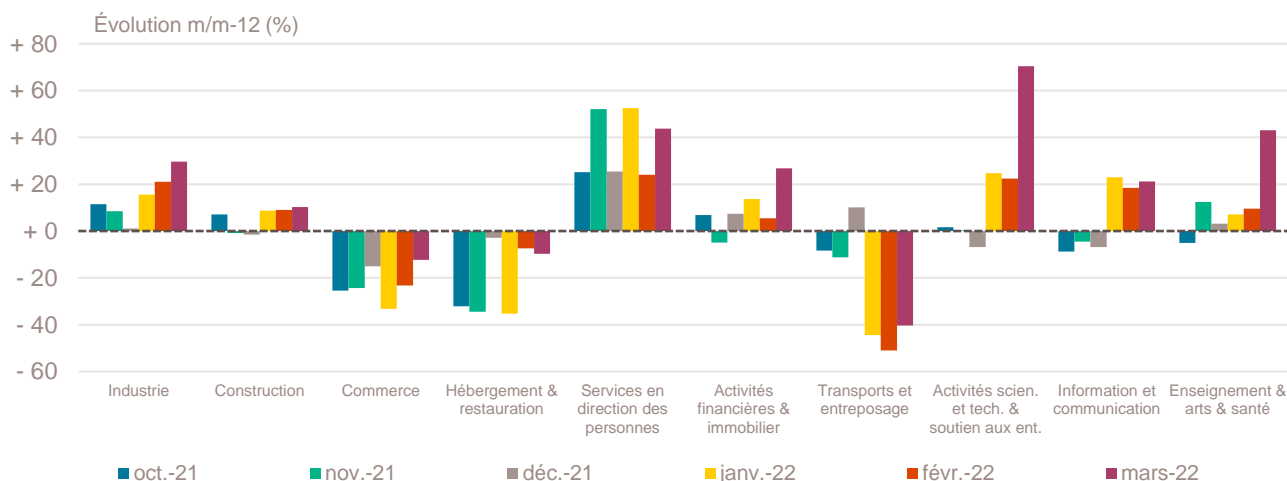
b. Dans ce secteur regroupé de la NAF rév.2, le nombre de créations d'entreprises relevant de l'action sociale est très faible.

Lecture : en mars 2022, 258 entreprises ont été créées en Normandie dans l'industrie (dont 52,7 % de micro-entrepreneurs), un nombre en hausse de + 29,6 % par rapport à mars 2021 et un nombre cumulé sur janvier-mars 2022 en hausse de + 22,2 % par rapport au cumul des créations d'entreprises sur la même période de 2021.

Champ : Normandie, unités légales productives et marchandes, exerçant une activité non agricole (données brutes).

Source : Insee (Sirene). Traitements Observatoire de la création d'entreprise.

Variation du nombre de créations d'entreprises par secteur d'activité en Normandie



Champ : Normandie, unités légales productives et marchandes, exerçant une activité non agricole (données brutes).

Source : Insee (Sirene). Traitements Observatoire de la création d'entreprise.

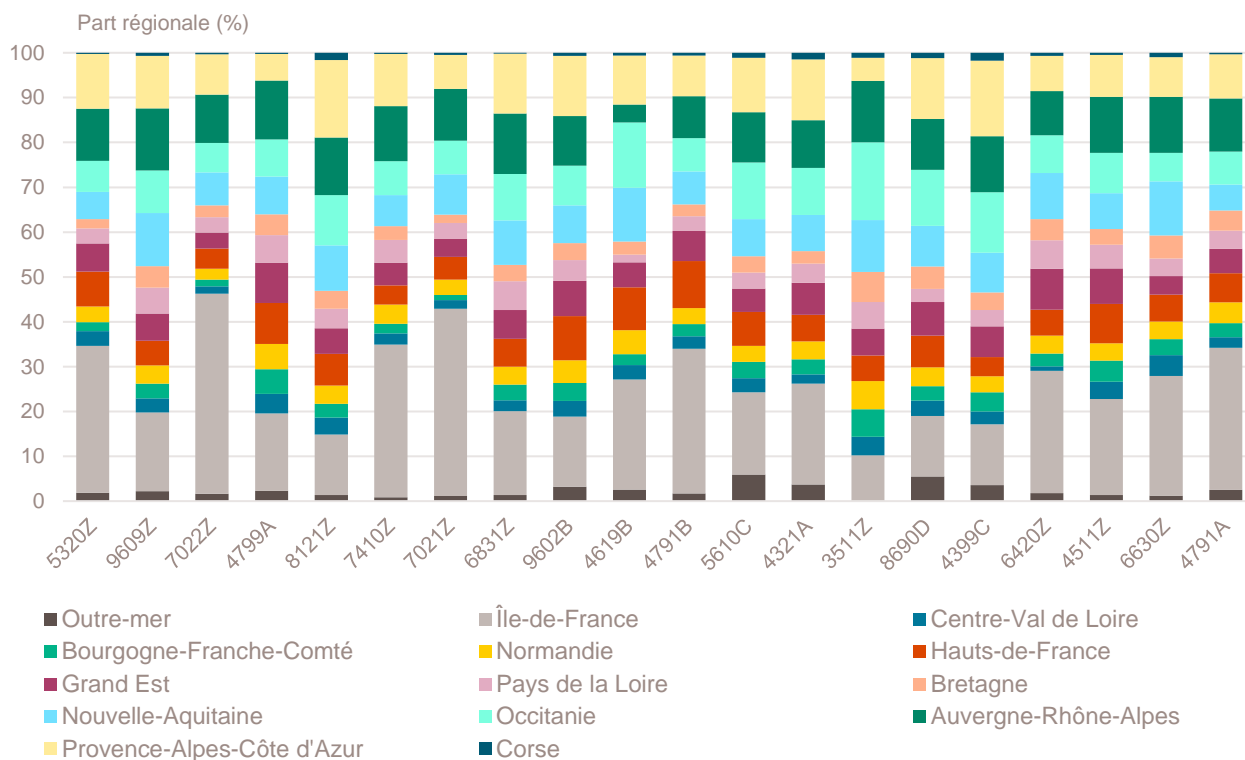
Top 20 des activités en nombre de créations d'entreprises en Normandie

Mars 2022	Nombre de créations d'entreprises	Part des micro-entrepreneurs %	Évolution mars 2021-2022 %
5320Z-Autres activités de poste et de courrier	231	91,8	- 48,7
9609Z-Autres services personnels n.c.a.	187	90,9	+ 59,8
7022Z-Conseil pour les affaires et autres conseils de gestion	163	72,4	+ 46,8
4799A-Vente à domicile	147	0,0	- 32,9
8121Z-Nettoyage courant des bâtiments	134	90,3	+ 81,1
7410Z-Activités spécialisées de design	97	86,6	+ 131,0
7021Z-Conseil en relations publiques et communication	93	96,8	+ 244,4
6831Z-Agences immobilières	90	75,6	+ 73,1
9602B-Soins de beauté	77	81,8	+ 113,9
4619B-Autres intermédiaires du commerce en produits divers	77	80,5	+ 13,2
4791B-Vente à distance sur catalogue spécialisé	68	88,2	+ 17,2
5610C-Restauration de type rapide	64	51,6	- 22,0
4321A-Travaux d'installation électrique dans tous locaux	58	48,3	+ 11,5
3511Z-Production d'électricité	57	0,0	+ 185,0
8690D-Activités des infirmiers et des sages-femmes	56	8,9	+ 19,1
4399C-Travaux de maçonnerie générale et gros œuvre de bâtiment	56	39,3	- 8,2
6420Z-Activités des sociétés holding	49	0,0	- 26,9
4511Z-Commerce de voitures et de véhicules automobiles légers	49	71,4	+ 0,0
6630Z-Gestion de fonds	48	0,0	+ 128,6
4791A-Vente à distance sur catalogue général	47	93,6	- 11,3

Champ : Normandie, unités légales productives et marchandes, exerçant une activité non agricole (données brutes).

Source : Insee (Sirene). Traitements Observatoire de la création d'entreprise.

Répartition régionale des activités de ce Top 20, mars 2022



Champ : France entière, unités légales productives et marchandes, exerçant une activité non agricole (données brutes).

Source : Insee (Sirene). Traitements Observatoire de la création d'entreprise.

Top 20 des activités en termes de croissance du nombre de créations d'entreprises

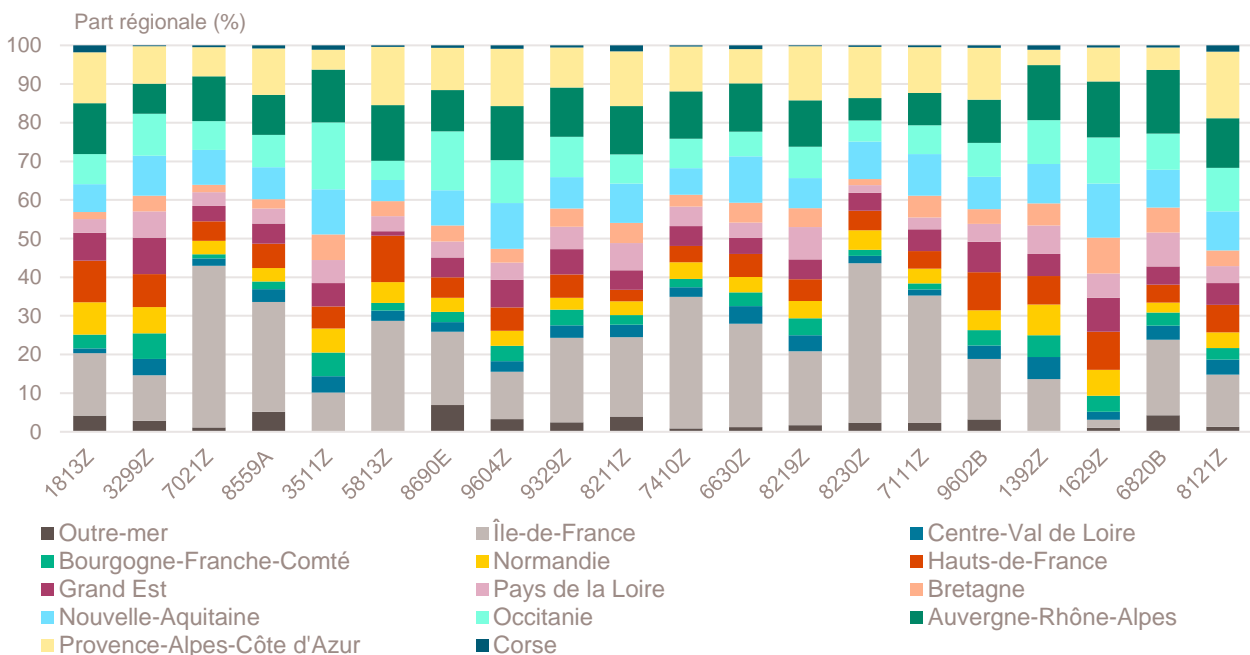
Mars 2022	Nombre de créations d'entreprises	Part des micro-entrepreneurs %	Évolution mars 2021-2022 %
1813Z-Activités de pré-presse	14	78,6	+ 600,0
3299Z-Autres activités manufacturières n.c.a.	29	82,8	+ 262,5
7021Z-Conseil en relations publiques et communication	93	96,8	+ 244,4
8559A-Formation continue d'adultes	41	65,9	+ 192,9
3511Z-Production d'électricité	57	0,0	+ 185,0
5813Z-Édition de journaux	14	92,9	+ 180,0
8690E-Activités des professionnels de la rééduc., appareillage et pédi.-podo.	22	31,8	+ 175,0
9604Z-Entretien corporel	30	100,0	+ 172,7
9329Z-Autres activités récréatives et de loisirs	32	93,8	+ 166,7
8211Z-Services administratifs combinés de bureau	37	59,5	+ 146,7
7410Z-Activités spécialisées de design	97	86,6	+ 131,0
6630Z-Gestion de fonds	48	0,0	+ 128,6
8219Z-Photocopie, prépa. de documents et autres activités de soutien de bureau	18	77,8	+ 125,0
8230Z-Organisation de foires, salons professionnels et congrès	13	92,3	+ 116,7
7111Z-Activités d'architecture	15	60,0	+ 114,3
9602B-Soins de beauté	77	81,8	+ 113,9
1392Z-Fabrication d'articles textiles, sauf habillement	14	85,7	+ 100,0
1629Z-Fabric. d'objets divers en bois et en liège, vannerie et sparterie	13	100,0	+ 85,7
6820B-Location de terrains et d'autres biens immobiliers	31	6,5	+ 82,4
8121Z-Nettoyage courant des bâtiments	134	90,3	+ 81,1

Note de lecture : de nombreuses activités comptant très peu de créations, l'évolution de leur nombre dans le temps peut être très forte. Afin d'éviter ce biais, seules sont prises en compte les activités qui comptent un nombre de créations supérieur au troisième quartile du mois analysé (à savoir les secteurs avec plus de 11 créations d'entreprises en Normandie).

Champ : Normandie, unités légales productives et marchandes, exerçant une activité non agricole (données brutes).

Source : Insee (Sirene). Traitements Observatoire de la création d'entreprise.

Répartition régionale des activités de ce Top 20, mars 2022



Champ : France entière, unités légales productives et marchandes, exerçant une activité non agricole (données brutes).

Source : Insee (Sirene). Traitements Observatoire de la création d'entreprise.

Top 20 des activités en termes de décroissance du nombre de créations d'entreprises

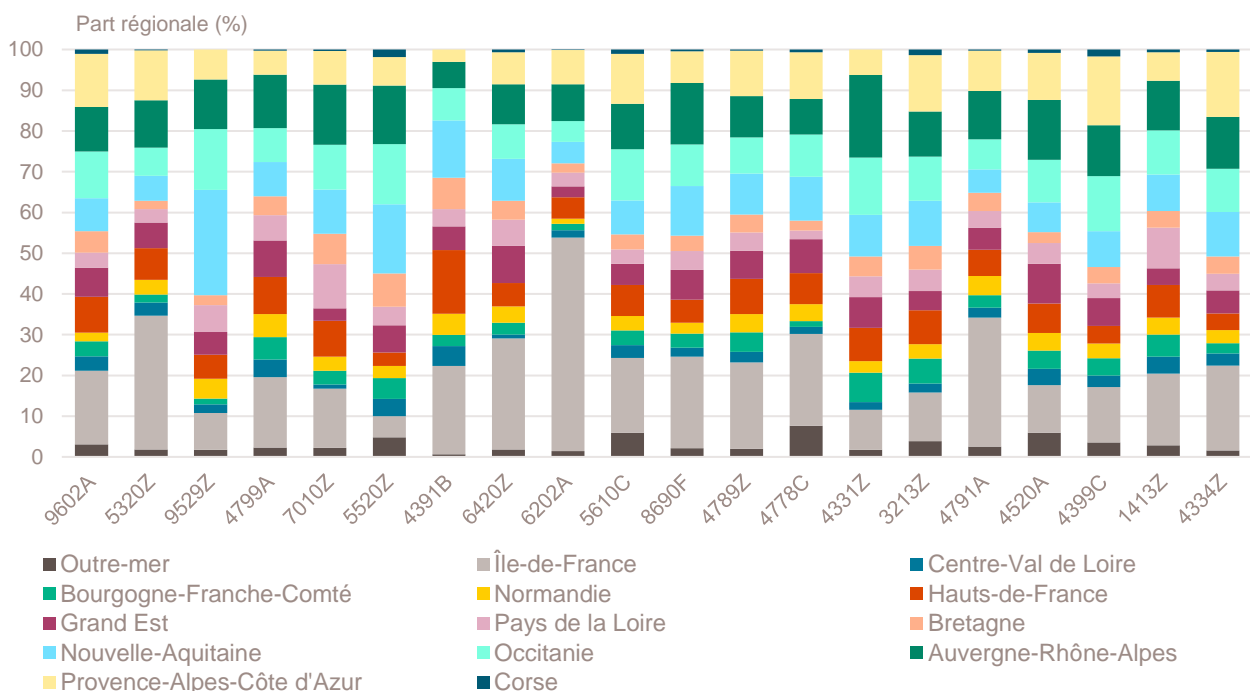
Mars 2022	Nombre de créations d'entreprises	Part des micro-entrepreneurs %	Évolution mars 2021-2022 %
9602A-Coiffure	14	64,3	- 57,6
5320Z-Autres activités de poste et de courrier	231	91,8	- 48,7
9529Z-Réparation d'autres biens personnels et domestiques	14	85,7	- 44,0
4799A-Vente à domicile	147	0,0	- 32,9
7010Z-Activités des sièges sociaux	20	0,0	- 31,0
5520Z-Hébergement touristique et autre hébergement de courte durée	16	43,8	- 30,4
4391B-Travaux de couverture par éléments	17	58,8	- 29,2
6420Z-Activités des sociétés holding	49	0,0	- 26,9
6202A-Conseil en systèmes et logiciels informatiques	18	72,2	- 25,0
5610C-Restauration de type rapide	64	51,6	- 22,0
8690F-Activités de santé humaine non classées ailleurs	29	82,8	- 21,6
4789Z-Autres commerces de détail sur éventaires et marchés	30	80,0	- 21,1
4778C-Autres commerces de détail spécialisés divers	12	50,0	- 14,3
4331Z-Travaux de plâtrerie	18	61,1	- 14,3
3213Z-Fabrication d'articles de bijouterie fantaisie et articles similaires	13	92,3	- 13,3
4791A-Vente à distance sur catalogue général	47	93,6	- 11,3
4520A-Entretien et réparation de véhicules automobiles légers	40	50,0	- 11,1
4399C-Travaux de maçonnerie générale et gros œuvre de bâtiment	56	39,3	- 8,2
1413Z-Fabrication de vêtements de dessus	13	61,5	- 7,1
4334Z-Travaux de peinture et vitrerie	32	68,8	- 5,9

Note de lecture : de nombreuses activités comptant très peu de créations, l'évolution de leur nombre dans le temps peut être très forte. Afin d'éviter ce biais, seules sont prises en compte les activités qui comptent un nombre de créations supérieur au troisième quartile du mois analysé (à savoir les secteurs avec plus de 11 créations d'entreprises en Normandie).

Champ : Normandie, unités légales productives et marchandes, exerçant une activité non agricole (données brutes).

Source : Insee (Sirene). Traitements Observatoire de la création d'entreprise.

Répartition régionale des activités de ce Top 20, mars 2022



Champ : France entière, unités légales productives et marchandes, exerçant une activité non agricole (données brutes).

Source : Insee (Sirene). Traitements Observatoire de la création d'entreprise.

Création d'entreprise en Normandie selon la nature juridique

Mars 2022	Nombre de créations d'entreprises	Part dans le total %	Évolution mars 2021-2022 %	Évolution janvier à mars 2021-2022 %
Entreprises individuelles	2 869	75,3	+ 11,6	+ 1,4
Micro-entrepreneurs	2 312	60,7	+ 13,2	+ 4,0
Entreprises individuelles classiques	557	14,6	+ 5,7	- 8,6
Sociétés	939	24,7	+ 20,5	+ 9,5
SARL & EURL	310	8,1	+ 11,5	+ 9,3
SAS & SASU	547	14,4	+ 29,0	+ 12,6
SCI	0	0,0	- 100,0	- 100,0
Autres ^a	82	2,2	+ 7,9	- 6,5
Total Normandie	3 808	100,0	+ 13,7	+ 3,2

a. Dont associations, fondations, collectivités territoriales, organismes professionnels, syndicats de propriétaires, etc.

Champ : Normandie, unités légales productives et marchandes, exerçant une activité non agricole (données brutes).

Source : Insee (Sirene). Traitements Observatoire de la création d'entreprise.

Création d'entreprise en Normandie selon le type de la commune d'implantation

Mars 2022	Nombre de créations d'entreprises	Part dans le total %	Évolution mars 2021-2022 %	Évolution janvier à mars 2021-2022 %
Rurale éloignée très peu dense	79	2,1	- 9,2	- 2,4
Rurale éloignée peu dense	447	11,7	+ 12,0	+ 6,3
Rurale périphérique très peu dense	42	1,1	+ 50,0	- 9,4
Rurale périphérique peu dense	561	14,7	+ 21,4	+ 10,2
Bourg	236	6,2	+ 26,2	+ 8,9
Petite ville	277	7,3	+ 27,6	+ 2,7
Urbaine périphérique peu dense	262	6,9	+ 14,4	+ 11,1
Urbaine dense	806	21,2	+ 17,8	+ 7,6
Urbaine très dense	1 098	28,8	+ 4,0	- 5,3
Total Normandie	3 808	100,0	+ 13,7	+ 3,2

Champ : Normandie, unités légales productives et marchandes, exerçant une activité non agricole (données brutes).

Sources : Insee (Sirene, COG), IGN 2019, MENJ-DEPP, CGET. Traitements Observatoire de la création d'entreprise.

Création d'entreprise en Normandie dans les territoires aidés

Mars 2022	Nombre de créations d'entreprises	Part dans le total %	Évolution mars 2021-2022 %	Évolution janvier à mars 2021-2022 %
Zones de revitalisation rurale (ZRR)	551	14,5	+ 10,0	+ 0,7
Zones d'aide à finalité régionale (AFR)	1 124	29,5	+ 9,7	+ 2,5
Petites villes de demain (PVD)	632	16,6	+ 19,5	+ 4,9
Actions cœur de ville (ACV)	372	9,8	+ 15,2	+ 8,8

Champ : Normandie, unités légales productives et marchandes, exerçant une activité non agricole (données brutes).

Sources : Insee (Sirene, COG), CGET. Traitements Observatoire de la création d'entreprise.

Création d'entreprise en France selon la région et le département d'implantation

Mars 2022	Nombre de créations d'entreprises	Part des micro-entrepreneurs %	Évolution mars 2021-2022 %	Évolution janvier à mars 2021-2022 %
Auvergne-Rhône-Alpes	12 269	62,0	+ 3,7	+ 3,9
01 - Ain	751	62,6	- 0,4	+ 3,2
03 - Allier	315	64,1	+ 23,0	+ 5,0
07 - Ardèche	462	63,2	+ 24,2	+ 13,2
15 - Cantal	139	46,8	+ 37,6	+ 10,9
26 - Drôme	783	57,2	+ 6,1	+ 1,7
38 - Isère	1 846	66,5	- 3,8	+ 1,8
42 - Loire	1 000	60,5	+ 7,1	+ 8,0
43 - Haute-Loire	258	57,8	+ 5,3	+ 1,9
63 - Puy-de-Dôme	920	61,6	+ 19,5	+ 0,3
69 - Rhône	3 821	63,1	+ 2,2	+ 5,5
73 - Savoie	702	57,3	+ 0,9	+ 2,3
74 - Haute-Savoie	1 272	60,5	- 3,3	+ 1,1
Bourgogne-Franche-Comté	3 048	61,8	- 2,6	- 2,0
21 - Côte-d'Or	712	62,2	- 2,9	- 4,9
25 - Doubs	618	60,8	- 1,9	- 0,8
39 - Jura	245	55,9	- 5,8	- 0,7
58 - Nièvre	181	53,6	+ 7,7	+ 4,5
70 - Haute-Saône	230	58,7	+ 34,5	+ 15,9
71 - Saône-et-Loire	588	63,3	- 8,4	- 2,8
89 - Yonne	329	67,8	- 13,6	- 6,0
90 - Territoire-de-Belfort	145	69,7	+ 0,0	- 11,3
Bretagne	3 793	55,3	+ 7,0	+ 8,4
22 - Côtes-d'Armor	716	57,0	+ 18,2	+ 7,1
29 - Finistère	885	56,3	+ 8,1	+ 13,1
35 - Ille-et-Vilaine	1 314	54,5	- 3,9	+ 3,4
56 - Morbihan	878	54,1	+ 16,8	+ 12,9
Centre-Val de Loire	2 937	61,8	+ 4,1	+ 2,6
18 - Cher	304	57,9	- 2,6	- 6,3
28 - Eure-et-Loir	467	59,7	- 7,0	+ 6,9
36 - Indre	180	58,3	- 6,3	- 3,5
37 - Indre-et-Loire	829	64,9	+ 6,6	+ 0,8
41 - Loir-et-Cher	352	57,4	+ 17,3	+ 15,5
45 - Loiret	805	63,9	+ 9,2	+ 2,1
Corse	703	58,3	+ 28,1	+ 18,2
2A - Corse-du-Sud	376	59,3	+ 58,0	+ 31,6
2B - Haute-corse	327	57,2	+ 5,1	+ 5,7
Grand Est	6 161	61,3	- 0,9	- 2,6
08 - Ardennes	273	64,1	+ 16,7	+ 13,9
10 - Aube	315	55,9	- 6,3	- 2,4
51 - Marne	726	64,7	- 0,3	+ 1,4
52 - Haute-Marne	171	50,3	+ 39,0	+ 7,4
54 - Meurthe-et-Moselle	706	60,6	- 12,7	- 3,5
55 - Meuse	163	57,7	+ 19,0	+ 5,4
57 - Moselle	1 125	62,0	+ 4,8	- 0,1
67 - Bas-Rhin	1 523	63,4	+ 0,9	- 4,2
68 - Haut-Rhin	796	61,1	- 14,4	- 13,5
88 - Vosges	363	55,1	+ 8,0	+ 1,7

Note de lecture : les données détaillées pour chaque région française (hors Mayotte) sont disponibles dans la collection « Fiche statistique mensuelle régionale ».

Champ : France entière, unités légales productives et marchandes, exerçant une activité non agricole (données brutes).

Sources : Insee (Sirene, COG), CGET. Traitements Observatoire de la création d'entreprise.

Mars 2022	Nombre de créations d'entreprises	Part des micro-entrepreneurs %	Évolution mars 2021-2022 %	Évolution janvier à mars 2021-2022 %
Hauts-de-France	6 489	62,6	- 5,4	- 3,9
02 - Aisne	439	60,6	- 4,6	- 5,4
59 - Nord	3 204	65,2	- 10,5	- 7,2
60 - Oise	952	55,1	+ 0,5	+ 1,6
62 - Pas-de-Calais	1 312	63,7	+ 0,6	- 3,0
80 - Somme	582	60,1	+ 2,3	+ 7,0
Île-de-France	26 732	56,7	- 6,6	- 5,2
75 - Paris	8 117	45,8	+ 2,5	- 0,3
77 - Seine-et-Marne	2 211	62,8	- 14,5	- 8,7
78 - Yvelines	2 259	64,4	- 14,5	- 7,2
91 - Essonne	2 240	62,8	- 7,1	- 5,5
92 - Hauts-de-Seine	3 245	60,2	- 4,6	- 2,4
93 - Seine-Saint-Denis	3 759	60,5	- 7,5	- 10,3
94 - Val-de-Marne	2 676	59,9	- 11,9	- 5,9
95 - Val-d'Oise	2 225	61,3	- 12,9	- 10,0
Normandie	3 808	60,7	+ 13,7	+ 3,2
14 - Calvados	933	57,1	+ 7,2	- 4,3
27 - Eure	752	61,2	+ 34,5	+ 17,5
50 - Manche	427	55,7	+ 10,1	+ 3,2
61 - Orne	265	66,4	+ 21,6	+ 7,2
76 - Seine-Maritime	1 431	63,2	+ 8,9	+ 1,3
Nouvelle-Aquitaine	8 990	64,2	+ 4,6	- 1,2
16 - Charente	400	64,5	+ 11,7	+ 5,3
17 - Charente-Maritime	925	64,2	- 2,6	+ 0,7
19 - Corrèze	255	55,3	- 12,4	- 13,2
23 - Creuse	100	63,0	- 17,4	- 15,0
24 - Dordogne	539	68,6	+ 10,5	- 2,8
33 - Gironde	3 454	66,7	+ 8,5	- 4,1
40 - Landes	678	61,4	+ 12,6	+ 2,9
47 - Lot-et-Garonne	403	69,7	+ 6,1	+ 2,2
64 - Pyrénées-Atlantiques	1 075	57,6	+ 4,4	+ 1,9
79 - Deux-Sèvres	337	68,5	+ 2,7	- 0,1
86 - Vienne	430	55,8	- 3,2	+ 14,9
87 - Haute-Vienne	394	63,5	- 6,6	- 11,1
Occitanie	9 504	62,6	- 0,7	- 1,3
09 - Ariège	208	65,4	+ 26,1	+ 7,0
11 - Aude	580	66,2	+ 16,5	+ 9,6
12 - Aveyron	309	54,7	+ 16,2	+ 4,0
30 - Gard	1 208	66,6	+ 5,0	+ 1,6
31 - Haute-Garonne	2 442	62,4	- 3,1	- 7,1
32 - Gers	258	57,4	- 3,7	- 3,3
34 - Hérault	2 278	61,1	- 9,2	- 4,6
46 - Lot	229	68,6	+ 7,5	+ 9,9
48 - Lozère	79	54,4	+ 12,9	+ 5,6
65 - Hautes-Pyrénées	253	62,5	- 14,2	+ 7,6
66 - Pyrénées-Orientales	798	61,2	+ 1,9	+ 4,0
81 - Tarn	509	62,9	- 3,0	+ 4,4
82 - Tarn-et-Garonne	353	63,7	+ 12,8	+ 0,1

Note de lecture : les données détaillées pour chaque région française (hors Mayotte) sont disponibles dans la collection « Fiche statistique mensuelle régionale ».

Champ : France entière, unités légales productives et marchandes, exerçant une activité non agricole (données brutes).

Sources : Insee (Sirene, COG), CGET. Traitements Observatoire de la création d'entreprise.

Mars 2022	Nombre de créations d'entreprises	Part des micro-entrepreneurs %	Évolution mars 2021-2022 %	Évolution janvier à mars 2021-2022 %
Pays de la Loire	4 655	61,0	+ 4,4	+ 0,8
44 - Loire-Atlantique	2 043	61,0	- 0,4	- 1,9
49 - Maine-et-Loire	1 021	61,8	+ 17,9	+ 2,3
53 - Mayenne	245	56,3	- 24,8	- 12,3
72 - Sarthe	569	67,0	+ 19,3	+ 9,2
85 - Vendée	777	56,9	+ 5,0	+ 6,2
Provence-Alpes-Côte d'Azur	11 216	66,7	+ 6,7	+ 5,0
04 - Alpes-de-Haute-Provence	252	71,0	+ 3,7	+ 16,0
05 - Hautes-Alpes	214	63,1	+ 10,9	+ 18,9
06 - Alpes-Maritimes	2 965	67,3	+ 13,4	+ 7,0
13 - Bouches-du-Rhône	4 479	66,7	- 0,3	+ 2,6
83 - Var	2 243	65,2	+ 12,7	+ 4,6
84 - Vaucluse	1 063	68,0	+ 8,8	+ 6,0
France métrop. hors Île-de-France	73 573	62,5	+ 3,0	+ 1,2
France métropolitaine	100 305	61,0	+ 0,2	- 0,6
France d'outre-mer	2 904	48,0	+ 7,5	+ 6,6
971 - Guadeloupe	664	47,3	+ 12,0	+ 8,8
972 - Martinique	508	37,0	- 26,9	- 0,7
973 - Guyane	285	43,9	- 2,1	+ 0,3
974 - La Réunion	1 268	56,4	+ 28,2	+ 11,8
976 - Mayotte	179	29,1	+ 33,6	+ 12,2
France entière	103 209	60,6	+ 0,4	- 0,4

Lecture : en mars 2022, 4 655 entreprises ont été créées en Pays de la Loire (dont 61 % de micro-entrepreneurs), un nombre en hausse de + 4,4 % par rapport à mars 2021. Le nombre cumulé de créations dans la région sur janvier-mars 2022 a augmenté de + 0,8 % par rapport au cumul des créations d'entreprises sur la même période de 2021.

Note de lecture : les données détaillées pour chaque région française (hors Mayotte) sont disponibles dans la collection « Fiche statistique mensuelle régionale ».

Champ : France entière, unités légales productives et marchandes, exerçant une activité non agricole (données brutes).

Sources : Insee (Sirene, COG), CGET. Traitements Observatoire de la création d'entreprise.

Méthodologie

Pour réaliser ce document, l'Observatoire de la création (OCE) de Bpifrance Création se sert des informations statistiques brutes (non corrigées des variations saisonnières et des jours ouvrés) du répertoire des entreprises et des établissements (REE) de la base de données Sirene, des fichiers du Code officiel géographique (COG), tous deux mis à disposition par l'Insee, ainsi que de bases complémentaires pour les données communales ; la base du CGET pour les communes en ZRR et la base de la direction de l'évaluation, de la prospective et de la performance (DEPP) du ministère chargé de l'éducation nationale pour la typologie de communes.

➔ [Pour les données corrigées, voir le site de l'Insee.](#)

Après une première publication des chiffres mensuels (données provisoires), l'Insee procède à une première révision le mois suivant (données semi-définitives), puis à une seconde un mois après pour arrêter les chiffres (données définitives). Seules les données antérieures à deux mois sont donc définitives. Les travaux de l'OCE intégrant au fur et à mesure ces révisions, les données peuvent alors être différentes d'une publication à l'autre pour les trois mois les plus récents.

Les résultats statistiques présentés portent, à compter de 2022, sur l'ensemble des unités légales productives et marchandes, exerçant une activité économique réelle dans l'industrie, la construction, le commerce ou les services. Sauf mention particulière, ils concernent la région Normandie.

➔ [Pour en savoir plus sur le dispositif rénové de calcul des créations, voir le site de l'Insee.](#)

Calculs

Sur les 732 secteurs d'activité répertoriés dans la nomenclature d'activités française (NAF), la plupart comptent peu ou prou de créations d'entreprises dans chaque territoire. Pour éviter que ces secteurs ne biaisent les calculs, seuls sont pris en compte ceux qui comptent un nombre de créations d'entreprises supérieur au 3^e quartile du mois analysé.

Définitions

La définition des **créations d'entreprises** s'appuie sur les concepts harmonisés au niveau européen. Elles correspondent aux nouvelles immatriculations dans le répertoire REE, qui enregistrent un début d'activité relevant de l'un des cas suivants : création de nouveaux moyens de production ; redémarrage d'une activité après une interruption de plus d'un an ; redémarrage d'une activité après une interruption de moins d'un an, mais avec changement d'activité ; reprise, par une entreprise nouvelle, des activités d'une autre entreprise s'il n'y a pas continuité entre la situation du cédant et celle du repreneur, en termes d'activité et de localisation.

Pour les **micro-entrepreneurs** (ex-auto-entrepreneurs), les créations ne sont pas dénombrées selon le concept européen. Il y a bien immatriculation dans le répertoire Sirene, mais sans savoir s'il y aura ou pas un début d'activité. Par ailleurs, certaines immatriculations ne seront pas validées par l'Agence centrale des organismes de Sécurité sociale (Acoss), comme les personnes relevant de la mutualité sociale agricole ou de professions réglementées qui n'ont pas le droit d'être micro-entrepreneur. Sont définis comme micro-entrepreneurs, tous les entrepreneurs individuels inscrits sous le régime fiscal de la micro-entreprise et soumis au régime micro-social simplifié.

➔ [Pour en savoir plus, voir le site de Bpifrance Création.](#)

Les **zones de revitalisation rurale** (ZRR) regroupent les communes peu densément peuplées et caractérisées comme fragiles pour des raisons socio-économiques. Le classement des communes en ZRR permet aux entreprises qui y sont installées de bénéficier d'aides fiscales. Les **zones d'aide à finalité régionale** (AFR) correspondent aux territoires de l'Union européenne présentant des retards de développement, dans lesquelles l'État et les collectivités locales ont pu allouer, entre 2014 et 2020, des aides aux entreprises pour encourager les investissements et la création durable d'emplois. Le programme **Petites villes de demain** (PVD) permet aux villes de moins de 20 000 habitants sélectionnées, de bénéficier d'un soutien de l'État et de ses partenaires pour élaborer et mettre en œuvre leurs projets de revitalisation. Le programme **Action cœur de ville** (ACV) vise à soutenir le travail des collectivités locales, à inciter les acteurs du logement, du commerce et de l'urbanisme à réinvestir les centres-villes, à favoriser le maintien ou l'implantation d'activités en cœur de ville, afin d'améliorer les conditions de vie dans les villes moyennes.

Une **typologie des communes en neuf catégories** a été établie par la Direction de l'évaluation, de la prospective et de la performance du ministère en charge de l'Éducation nationale pour décrire le système éducatif. Cette caractérisation du territoire, basée sur un croisement d'approches morphologique et fonctionnelle, permet de distinguer plusieurs types de communes rurales et urbaines. Elle a l'avantage d'être plus précise que l'approche par grille de densité, jusqu'ici utilisée, surtout pour décrire les zones rurales.

Bpifrance Création – Observatoire de la création d'entreprise (OCE)

27-31, avenue du Général Leclerc, 94700 Maisons-Alfort

Publication 100 % numérique mise en ligne le 05/05/2022.

Toute reproduction partielle ou totale à usage collectif de la présente publication est autorisée à la condition expresse de citer la source ainsi : « Observatoire de la création d'entreprise. La création d'entreprise en Normandie, chiffres de mars 2022. Bpifrance Création, mai 2022 ».

Contact : utilisez le formulaire de contact sur le site de Bpifrance Création.