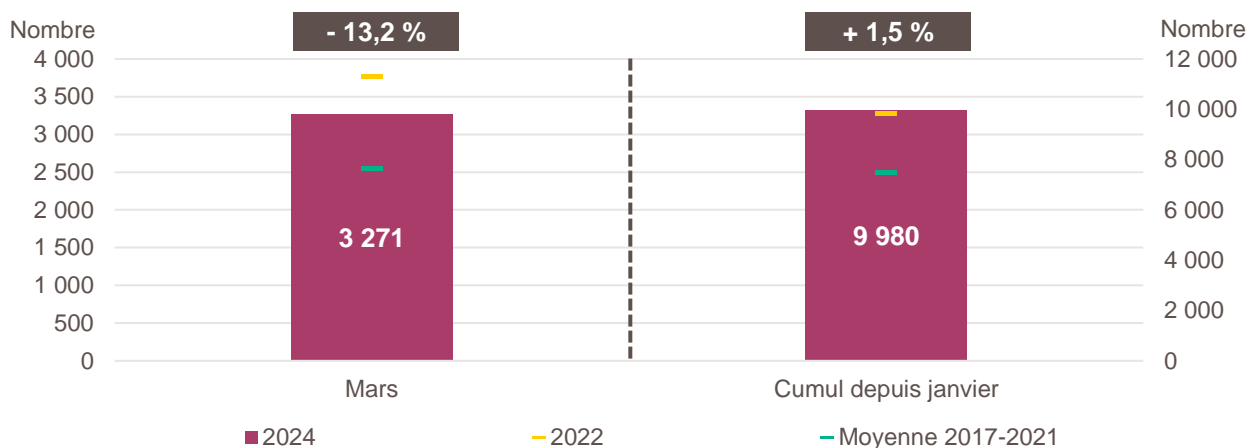


Avertissement : Les données mensuelles sur la création d'entreprise en France n'étant pas disponibles pour l'année 2023 (effet de bord du changement de mode d'enregistrement des nouvelles immatriculations), **les évolutions 2024 seront exceptionnellement calculées par rapport à l'année 2022.**

Pour en savoir plus : [documentation de l'Insee](#)

Création d'entreprise en Normandie en mars 2024 et cumul depuis le début de l'année



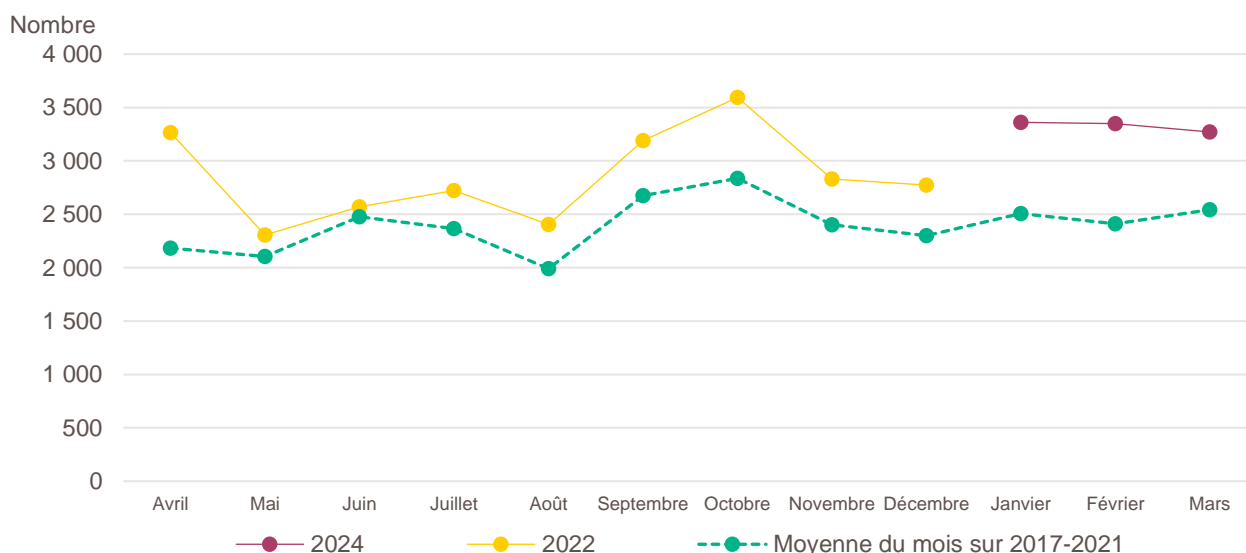
Lecture de la partie gauche : en mars 2024, 3 271 entreprises ont été créées en Normandie, soit - 13,2 % par rapport aux 3 770 de mars 2022 (marque jaune). Le nombre moyen de créations d'entreprises est de 2 543 pour le mois de mars sur la période couvrant les années 2017 à 2021 (marque verte).

Lecture de la partie droite : le nombre cumulé de créations depuis le début de l'année 2024 s'élève à 9 980, soit + 1,5 % par rapport aux 9 837 de janvier à mars 2022 (marque jaune). Le nombre moyen de créations d'entreprises entre janvier et mars sur la période couvrant les années 2017 à 2021 est de 7 460 (marque verte).

Champ : Normandie, unités légales productives et marchandes, exerçant une activité non agricole (données brutes).

Source : Insee (Sirene). Traitements Observatoire de la création d'entreprise.

Évolution de la création d'entreprise en Normandie sur douze mois glissants



Lecture : en avril 2022, 3 266 entreprises ont été créées en Normandie et 2 184 en moyenne pour les mois de avril 2017 à 2021.

Champ : Normandie, unités légales productives et marchandes, exerçant une activité non agricole (données brutes).

Source : Insee (Sirene). Traitements Observatoire de la création d'entreprise.

Création d'entreprise en Normandie selon le secteur d'activité

Mars 2024	Nombre de créations d'entreprises	Part des micro-entrepreneurs %	Évolution mars 2022-2024 %	Évolution janvier à mars 2022-2024 %
Activités secondaires	552	58,5	- 13,3	+ 8,3
Industrie	291	51,9	+ 12,8	+ 43,2
Construction	261	65,9	- 31,1	- 16,5
Activités de type commerce	987	69,5	- 14,2	+ 0,6
Commerce de détail	387	67,2	- 10,4	+ 0,1
Commerce de gros	55	52,7	- 59,3	- 37,1
Commerce de bouche ^a	12	75,0	- 14,3	+ 41,4
Commerce et réparation automobiles	115	66,1	+ 18,6	+ 12,9
Hébergement	43	46,5	+ 138,9	+ 105,0
Restauration	89	41,6	- 20,5	+ 11,1
Services en direction des personnes	286	89,2	- 16,6	- 1,1
Activités de type services	1 732	66,2	- 12,6	- 0,2
Immobilier	127	52,0	- 17,5	+ 1,0
Transports et entreposage	201	80,1	- 30,4	- 10,0
Activités scientifiques et techniques	364	68,4	- 30,9	- 16,0
Activités de soutien aux entreprises	357	75,9	+ 8,5	+ 16,9
Information et communication	194	80,9	+ 34,7	+ 24,0
Enseignement	104	85,6	- 14,8	+ 1,8
Arts, spectacles et activités récréatives	146	66,4	+ 29,2	+ 38,7
Santé humaine et action sociale ^b	115	33,0	- 32,4	- 18,5
Activités financières et d'assurance	124	14,5	- 7,5	+ 0,3
<i>Activités des sociétés holding</i>	27	0,0	- 44,9	- 48,6
Total Normandie	3 271	65,9	- 13,2	+ 1,5

a. Ce regroupement de secteurs, composé par l'OCE, comprend les activités de charcuterie (10.13B), la cuisson de produits de boulangerie (10.71B), les boulangeries et boulangeries-pâtisseries (10.71C), ainsi que les pâtisseries (10.71D). Dans la nomenclature d'activité française NAF rév.2, ces activités appartiennent au secteur de l'industrie manufacturière alimentaire.

b. Dans ce secteur regroupé de la NAF rév.2, le nombre de créations d'entreprises relevant de l'action sociale est très faible.

Lecture : en mars 2024, 291 entreprises ont été créées en Normandie dans l'industrie (dont 51,9 % de micro-entrepreneurs), un nombre en hausse de + 12,8 % par rapport à mars 2022 et un nombre cumulé sur janvier-mars 2024 en hausse de + 43,2 % par rapport au cumul des créations d'entreprises sur la même période de 2022.

Champ : Normandie, unités légales productives et marchandes, exerçant une activité non agricole (données brutes).

Source : Insee (Sirene). Traitements Observatoire de la création d'entreprise.

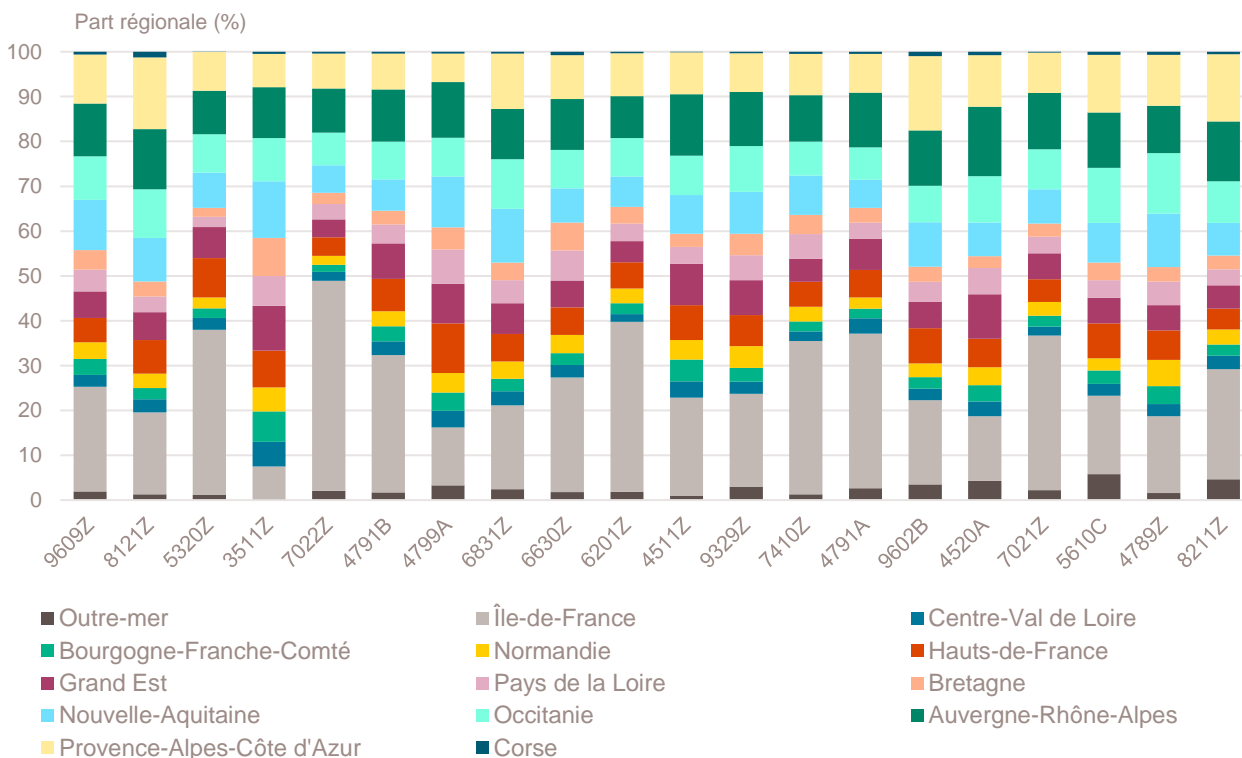
Top 20 des activités en nombre de créations d'entreprises en Normandie

Mars 2024	Nombre de créations d'entreprises	Part des micro-entrepreneurs %	Évolution mars 2022-2024 %
9609Z-Autres services personnels n.c.a.	159	95,0	- 14,5
8121Z-Nettoyage courant des bâtiments	138	89,1	+ 3,8
5320Z-Autres activités de poste et de courrier	128	97,7	- 43,1
3511Z-Production d'électricité	116	3,4	+ 103,5
7022Z-Conseil pour les affaires et autres conseils de gestion	105	65,7	- 34,8
4791B-Vente à distance sur catalogue spécialisé	87	85,1	+ 31,8
4799A-Vente à domicile	75	33,3	- 49,0
6831Z-Agences immobilières	71	85,9	- 21,1
6630Z-Gestion de fonds	67	0,0	+ 39,6
6201Z-Programmation informatique	64	82,8	+ 48,8
4511Z-Commerce de voitures et de véhicules automobiles légers	63	63,5	+ 28,6
9329Z-Autres activités récréatives et de loisirs	57	89,5	+ 78,1
7410Z-Activités spécialisées de design	51	78,4	- 41,4
4791A-Vente à distance sur catalogue général	51	90,2	+ 8,5
9602B-Soins de beauté	49	79,6	- 36,4
4520A-Entretien et réparation de véhicules automobiles légers	47	70,2	+ 17,5
7021Z-Conseil en relations publiques et communication	46	93,5	- 50,5
5610C-Restauration de type rapide	46	30,4	- 29,2
4789Z-Autres commerces de détail sur éventaires et marchés	44	97,7	+ 57,1
8211Z-Services administratifs combinés de bureau	42	71,4	+ 16,7

Champ : Normandie, unités légales productives et marchandes, exerçant une activité non agricole (données brutes).

Source : Insee (Sirene). Traitements Observatoire de la création d'entreprise.

Répartition régionale des activités de ce Top 20, mars 2024



Champ : France entière, unités légales productives et marchandes, exerçant une activité non agricole (données brutes).

Source : Insee (Sirene). Traitements Observatoire de la création d'entreprise.

Top 20 des activités en termes de croissance du nombre de créations d'entreprises

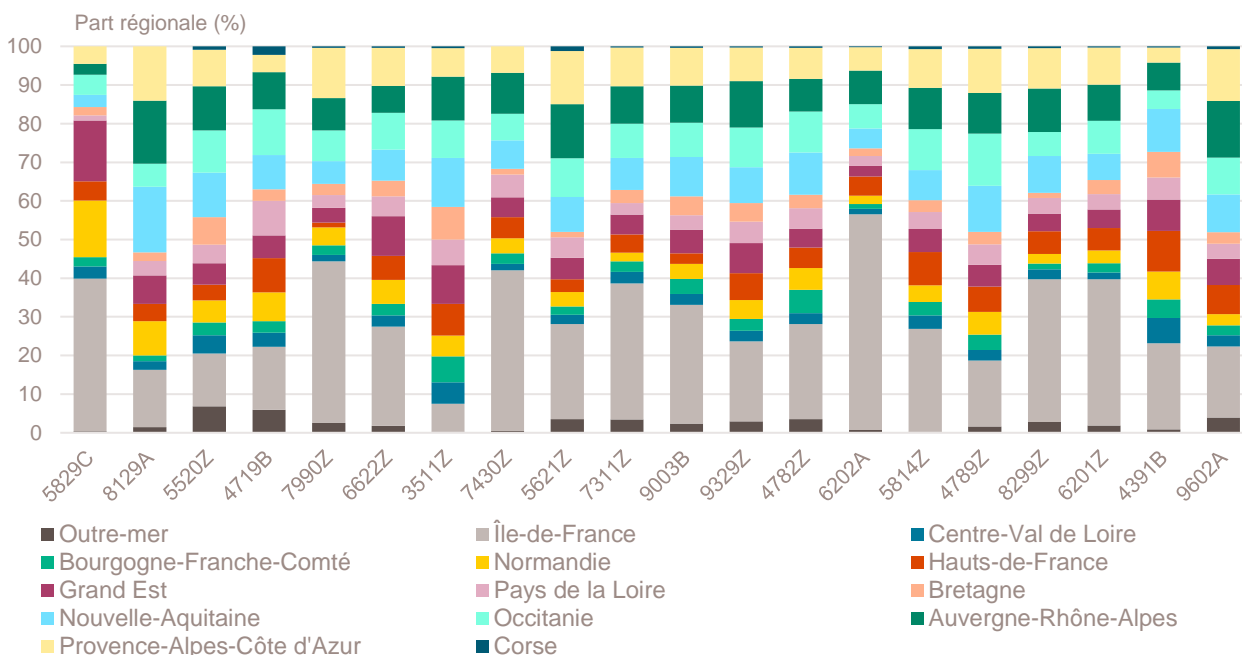
Mars 2024	Nombre de créations d'entreprises	Part des micro-entrepreneurs %	Évolution mars 2022-2024 %
5829C-Édition de logiciels applicatifs	42	97,6	+ 2 000,0
8129A-Désinfection, désinsectisation, dératisation	12	83,3	+ 500,0
5520Z-Hébergement touristique et autre hébergement de courte durée	39	51,3	+ 160,0
4719B-Autres commerces de détail en magasin non spécialisé	10	60,0	+ 150,0
7990Z-Autres services de réservation et activités connexes	11	100,0	+ 120,0
6622Z-Activités des agents et courtiers d'assurances	17	70,6	+ 112,5
3511Z-Production d'électricité	116	3,4	+ 103,5
7430Z-Traduction et interprétation	16	100,0	+ 100,0
5621Z-Services des traiteurs	19	78,9	+ 90,0
7311Z-Activités des agences de publicité	13	84,6	+ 85,7
9003B-Autre création artistique	20	35,0	+ 81,8
9329Z-Autres activités récréatives et de loisirs	57	89,5	+ 78,1
4782Z-Comm. de détail de textiles, habillement etc. sur éventaires et marchés	16	100,0	+ 77,8
6202A-Conseil en systèmes et logiciels informatiques	31	64,5	+ 63,2
5814Z-Édition de revues et périodiques	24	83,3	+ 60,0
4789Z-Autres commerces de détail sur éventaires et marchés	44	97,7	+ 57,1
8299Z-Autres activités de soutien aux entreprises n.c.a.	36	86,1	+ 50,0
6201Z-Programmation informatique	64	82,8	+ 48,8
4391B-Travaux de couverture par éléments	24	95,8	+ 41,2
9602A-Coiffure	21	61,9	+ 40,0

Note de lecture : de nombreuses activités comptant très peu de créations, l'évolution de leur nombre dans le temps peut être très forte. Afin d'éviter ce biais, seules sont prises en compte les activités qui comptent un nombre de créations supérieur au troisième quartile du mois analysé (à savoir les secteurs avec plus de 9 créations d'entreprises en Normandie).

Champ : Normandie, unités légales productives et marchandes, exerçant une activité non agricole (données brutes).

Source : Insee (Sirene). Traitements Observatoire de la création d'entreprise.

Répartition régionale des activités de ce Top 20, mars 2024



Champ : France entière, unités légales productives et marchandes, exerçant une activité non agricole (données brutes).

Source : Insee (Sirene). Traitements Observatoire de la création d'entreprise.

Top 20 des activités en termes de décroissance du nombre de créations d'entreprises

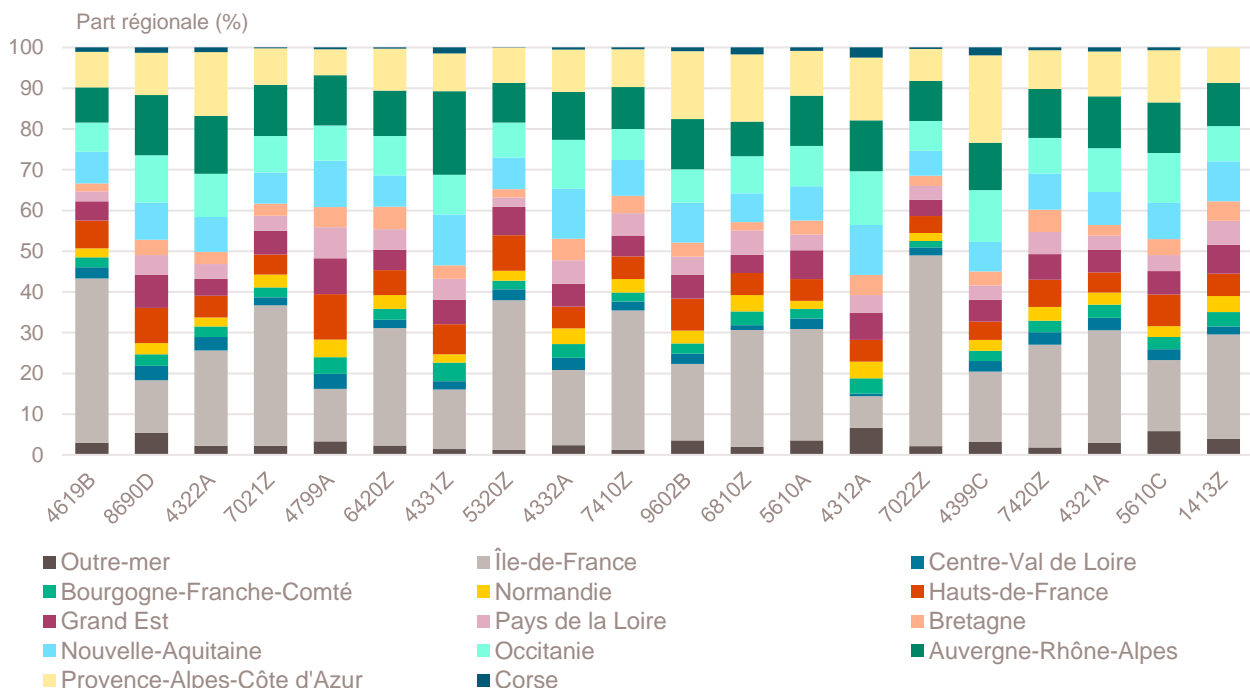
Mars 2024	Nombre de créations d'entreprises	Part des micro-entrepreneurs %	Évolution mars 2022-2024 %
4619B-Autres intermédiaires du commerce en produits divers	16	81,3	- 78,7
8690D-Activités des infirmiers et des sages-femmes	19	0,0	- 66,7
4322A-Travaux d'installation d'eau et de gaz en tous locaux	14	35,7	- 56,3
7021Z-Conseil en relations publiques et communication	46	93,5	- 50,5
4799A-Vente à domicile	75	33,3	- 49,0
6420Z-Activités des sociétés holding	27	0,0	- 44,9
4331Z-Travaux de plâtrerie	10	60,0	- 44,4
5320Z-Autres activités de poste et de courrier	128	97,7	- 43,1
4332A-Travaux de menuiserie bois et PVC	23	73,9	- 42,5
7410Z-Activités spécialisées de design	51	78,4	- 41,4
9602B-Soins de beauté	49	79,6	- 36,4
6810Z-Activités des marchands de biens immobiliers	14	14,3	- 36,4
5610A-Restauration traditionnelle	14	21,4	- 36,4
4312A-Travaux de terrassement courants et travaux préparatoires	13	69,2	- 35,0
7022Z-Conseil pour les affaires et autres conseils de gestion	105	65,7	- 34,8
4399C-Travaux de maçonnerie générale et gros œuvre de bâtiment	37	59,5	- 33,9
7420Z-Activités photographiques	30	76,7	- 31,8
4321A-Travaux d'installation électrique dans tous locaux	40	72,5	- 31,0
5610C-Restauration de type rapide	46	30,4	- 29,2
1413Z-Fabrication de vêtements de dessus	10	100,0	- 28,6

Note de lecture : de nombreuses activités comptant très peu de créations, l'évolution de leur nombre dans le temps peut être très forte. Afin d'éviter ce biais, seules sont prises en compte les activités qui comptent un nombre de créations supérieur au troisième quartile du mois analysé (à savoir les secteurs avec plus de 9 créations d'entreprises en Normandie).

Champ : Normandie, unités légales productives et marchandes, exerçant une activité non agricole (données brutes).

Source : Insee (Sirene). Traitements Observatoire de la création d'entreprise.

Répartition régionale des activités de ce Top 20, mars 2024



Champ : France entière, unités légales productives et marchandes, exerçant une activité non agricole (données brutes).

Source : Insee (Sirene). Traitements Observatoire de la création d'entreprise.

Création d'entreprise en Normandie selon la nature juridique

Mars 2024	Nombre de créations d'entreprises	Part dans le total %	Évolution mars 2022-2024 %	Évolution janvier à mars 2022-2024 %
Entreprises individuelles	2 572	78,6	- 9,1	+ 4,6
Micro-entrepreneurs	2 155	65,9	- 5,6	+ 6,5
Entreprises individuelles classiques	417	12,7	- 23,9	- 4,0
Sociétés	699	21,4	- 25,6	- 8,6
SARL & EURL	219	6,7	- 29,8	- 15,7
SAS & SASU	412	12,6	- 24,5	- 8,8
SCI	3	0,1	---	---
Autres ^a	65	2,0	- 20,7	+ 21,0
Total Normandie	3 271	100,0	- 13,2	+ 1,5

a. Dont associations, fondations, collectivités territoriales, organismes professionnels, syndicats de propriétaires, etc.

Champ : Normandie, unités légales productives et marchandes, exerçant une activité non agricole (données brutes).

Source : Insee (Sirene). Traitements Observatoire de la création d'entreprise.

Création d'entreprise en Normandie selon le type de la commune d'implantation

Mars 2024	Nombre de créations d'entreprises	Part dans le total %	Évolution mars 2022-2024 %	Évolution janvier à mars 2022-2024 %
Rurale éloignée très peu dense	100	3,1	+ 26,6	+ 25,8
Rurale éloignée peu dense	310	9,5	- 8,0	+ 2,7
Rurale périphérique très peu dense	40	1,2	- 29,8	- 10,9
Rurale périphérique peu dense	653	20,0	- 8,5	+ 7,2
Bourg	180	5,5	- 11,8	+ 9,5
Petite ville	116	3,5	- 12,8	+ 7,7
Urbaine périphérique peu dense	264	8,1	- 20,5	+ 0,9
Urbaine dense	771	23,6	- 12,4	+ 0,9
Urbaine très dense	837	25,6	- 19,1	- 5,6
Total Normandie	3 271	100,0	- 13,2	+ 1,5

Champ : Normandie, unités légales productives et marchandes, exerçant une activité non agricole (données brutes).

Sources : Insee (Sirene, COG), IGN 2019, MENJ-DEPP, CGET. Traitements Observatoire de la création d'entreprise.

Création d'entreprise en Normandie dans les territoires aidés

Mars 2024	Nombre de créations d'entreprises	Part dans le total %	Évolution mars 2022-2024 %	Évolution janvier à mars 2022-2024 %
Zones de revitalisation rurale (ZRR)	537	16,4	+ 0,0	+ 13,8
Zones d'aide à finalité régionale (AFR)	1 261	38,6	- 11,3	+ 1,0
Petites villes de demain (PVD)	589	18,0	- 6,4	+ 9,1
Actions cœur de ville (ACV)	297	9,1	- 18,9	- 1,5

Note de lecture : de par leur implantation, certaines entreprises créées ne relèvent pas que d'un seul type de territoire aidé. La somme des créations dans tous les territoires fragiles n'est donc pas indiquée ici

Champ : Normandie, unités légales productives et marchandes, exerçant une activité non agricole (données brutes).

Sources : Insee (Sirene, COG), CGET. Traitements Observatoire de la création d'entreprise.

Création d'entreprise en France selon la région et le département d'implantation

Mars 2024	Nombre de créations d'entreprises	Part des micro-entrepreneurs %	Évolution mars 2022-2024 %	Évolution janvier à mars 2022-2024 %
Auvergne-Rhône-Alpes	11 532	64,2	- 5,3	+ 4,5
01 - Ain	834	66,4	+ 12,1	+ 12,0
03 - Allier	343	66,2	+ 10,6	+ 18,3
07 - Ardèche	370	63,5	- 18,9	+ 1,4
15 - Cantal	150	56,7	+ 9,5	+ 18,9
26 - Drôme	629	66,5	- 19,4	- 4,7
38 - Isère	1 822	66,0	- 0,8	+ 7,2
42 - Loire	967	64,1	- 3,1	+ 6,0
43 - Haute-Loire	230	62,6	- 11,2	+ 9,0
63 - Puy-de-Dôme	738	61,2	- 19,0	- 2,0
69 - Rhône	3 514	63,6	- 7,4	+ 0,2
73 - Savoie	673	61,5	- 3,4	+ 8,0
74 - Haute-Savoie	1 262	64,9	+ 0,0	+ 10,7
Bourgogne-Franche-Comté	2 869	65,4	- 5,1	+ 5,3
21 - Côte-d'Or	577	67,4	- 18,4	- 2,7
25 - Doubs	586	63,5	- 3,9	+ 4,0
39 - Jura	304	60,5	+ 24,1	+ 11,1
58 - Nièvre	169	60,4	- 6,1	+ 13,5
70 - Haute-Saône	206	66,5	- 9,6	+ 2,7
71 - Saône-et-Loire	516	67,2	- 11,6	+ 2,6
89 - Yonne	346	67,1	+ 6,8	+ 20,3
90 - Territoire-de-Belfort	165	68,5	+ 13,8	+ 7,8
Bretagne	3 541	60,5	- 6,2	+ 8,7
22 - Côtes-d'Armor	636	57,1	- 10,9	+ 12,6
29 - Finistère	910	63,4	+ 3,5	+ 10,8
35 - Ille-et-Vilaine	1 214	61,1	- 7,4	+ 6,5
56 - Morbihan	781	59,2	- 10,5	+ 7,3
Centre-Val de Loire	2 641	66,7	- 9,3	+ 1,3
18 - Cher	251	59,0	- 16,1	- 3,9
28 - Eure-et-Loir	440	67,5	- 5,0	+ 0,7
36 - Indre	170	70,0	- 4,0	+ 10,6
37 - Indre-et-Loire	681	68,1	- 17,5	- 3,0
41 - Loir-et-Cher	339	65,2	- 3,4	- 1,5
45 - Loiret	760	67,4	- 4,6	+ 7,0
Corse	626	62,1	- 10,6	+ 3,4
2A - Corse-du-Sud	288	66,0	- 23,4	- 1,0
2B - Haute-corse	338	58,9	+ 4,3	+ 8,4
Grand Est	6 084	65,4	- 0,7	+ 10,0
08 - Ardennes	261	67,0	- 3,3	+ 1,7
10 - Aube	309	63,1	- 0,3	+ 1,6
51 - Marne	713	68,7	- 0,8	+ 7,4
52 - Haute-Marne	148	60,8	- 13,5	- 0,5
54 - Meurthe-et-Moselle	798	64,9	+ 13,5	+ 18,9
55 - Meuse	136	64,7	- 15,5	+ 3,0
57 - Moselle	1 040	62,2	- 7,1	+ 10,3
67 - Bas-Rhin	1 443	65,4	- 5,0	+ 5,9
68 - Haut-Rhin	842	66,9	+ 6,4	+ 17,9
88 - Vosges	394	68,0	+ 9,1	+ 17,8

Note de lecture : les données détaillées pour chaque région française (hors Mayotte) sont disponibles dans la collection « Fiche statistique mensuelle régionale ».

Champ : France entière, unités légales productives et marchandes, exerçant une activité non agricole (données brutes).

Sources : Insee (Sirene, COG), CGET. Traitements Observatoire de la création d'entreprise.

Mars 2024	Nombre de créations d'entreprises	Part des micro-entrepreneurs %	Évolution mars 2022-2024 %	Évolution janvier à mars 2022-2024 %
Hauts-de-France	6 335	67,2	- 1,6	+ 4,2
02 - Aisne	475	68,8	+ 8,7	+ 19,1
59 - Nord	3 071	67,1	- 3,3	+ 0,7
60 - Oise	971	67,5	+ 3,0	+ 9,4
62 - Pas-de-Calais	1 327	66,6	+ 1,8	+ 9,4
80 - Somme	491	66,4	- 15,2	- 6,6
Île-de-France	27 554	58,9	+ 3,8	+ 11,3
75 - Paris	8 712	48,1	+ 8,2	+ 16,4
77 - Seine-et-Marne	2 262	64,3	+ 2,8	+ 8,1
78 - Yvelines	2 356	66,3	+ 5,1	+ 9,1
91 - Essonne	2 090	66,7	- 5,9	+ 8,8
92 - Hauts-de-Seine	3 241	61,4	+ 0,3	+ 10,6
93 - Seine-Saint-Denis	3 979	61,3	+ 6,4	+ 13,2
94 - Val-de-Marne	2 771	63,9	+ 4,6	+ 9,1
95 - Val-d'Oise	2 143	65,9	- 3,0	+ 1,6
Normandie	3 271	65,9	- 13,2	+ 1,5
14 - Calvados	698	64,0	- 24,5	- 2,7
27 - Eure	645	64,3	- 13,5	- 3,6
50 - Manche	470	62,6	+ 10,6	+ 16,7
61 - Orne	233	63,5	- 7,5	+ 18,9
76 - Seine-Maritime	1 225	69,5	- 13,9	- 0,9
Nouvelle-Aquitaine	8 580	67,7	- 3,8	+ 4,4
16 - Charente	426	65,5	+ 7,3	+ 7,0
17 - Charente-Maritime	955	64,8	+ 4,1	+ 2,7
19 - Corrèze	256	65,6	+ 2,4	+ 17,7
23 - Creuse	104	68,3	+ 3,0	+ 21,8
24 - Dordogne	548	65,1	+ 1,7	+ 6,1
33 - Gironde	3 106	71,1	- 9,2	+ 5,5
40 - Landes	695	68,2	+ 3,6	+ 16,4
47 - Lot-et-Garonne	382	66,5	- 5,2	+ 1,5
64 - Pyrénées-Atlantiques	964	64,4	- 9,8	- 3,6
79 - Deux-Sèvres	307	60,9	- 8,6	+ 1,9
86 - Vienne	458	68,3	+ 7,0	- 7,4
87 - Haute-Vienne	379	68,1	- 2,8	+ 6,4
Occitanie	9 276	66,2	- 1,8	+ 5,5
09 - Ariège	182	67,0	- 10,3	+ 4,6
11 - Aude	556	68,5	- 3,5	+ 4,7
12 - Aveyron	368	64,7	+ 19,5	+ 11,7
30 - Gard	1 169	68,3	- 2,5	+ 8,7
31 - Haute-Garonne	2 401	64,9	- 0,9	+ 5,2
32 - Gers	247	62,3	- 2,4	+ 9,1
34 - Hérault	2 247	66,5	- 1,0	+ 3,1
46 - Lot	209	69,4	- 9,1	+ 3,0
48 - Lozère	70	75,7	- 11,4	+ 11,1
65 - Hautes-Pyrénées	248	67,7	- 0,4	+ 5,2
66 - Pyrénées-Orientales	737	65,7	- 7,1	+ 9,2
81 - Tarn	518	62,0	+ 2,2	+ 3,5
82 - Tarn-et-Garonne	324	69,8	- 8,2	+ 1,3

Note de lecture : les données détaillées pour chaque région française (hors Mayotte) sont disponibles dans la collection « Fiche statistique mensuelle régionale ».

Champ : France entière, unités légales productives et marchandes, exerçant une activité non agricole (données brutes).

Sources : Insee (Sirene, COG), CGET. Traitements Observatoire de la création d'entreprise.

Mars 2024	Nombre de créations d'entreprises	Part des micro-entrepreneurs %	Évolution mars 2022-2024 %	Évolution janvier à mars 2022-2024 %
Pays de la Loire	4 215	62,6	- 9,0	+ 9,3
44 - Loire-Atlantique	1 781	64,0	- 12,5	+ 4,9
49 - Maine-et-Loire	857	61,8	- 15,7	+ 10,4
53 - Mayenne	290	52,1	+ 20,8	+ 19,0
72 - Sarthe	545	68,6	- 3,0	+ 14,8
85 - Vendée	742	59,8	- 4,4	+ 12,7
Provence-Alpes-Côte d'Azur	10 631	64,3	- 4,4	+ 1,5
04 - Alpes-de-Haute-Provence	228	67,5	- 9,2	- 2,9
05 - Hautes-Alpes	203	64,5	- 4,7	+ 7,5
06 - Alpes-Maritimes	2 704	64,5	- 7,9	+ 1,8
13 - Bouches-du-Rhône	4 094	60,2	- 7,7	- 2,7
83 - Var	2 269	68,4	+ 1,7	+ 3,5
84 - Vaucluse	1 133	70,0	+ 7,2	+ 14,4
France métrop. hors Île-de-France	69 601	65,2	- 4,7	+ 4,9
France métropolitaine	97 155	63,4	- 2,4	+ 6,6
France d'outre-mer	2 715	55,4	- 5,8	+ 2,5
971 - Guadeloupe	720	56,1	+ 9,1	+ 7,9
972 - Martinique	583	49,2	+ 15,7	+ 1,1
973 - Guyane	256	51,6	- 10,2	+ 18,8
974 - La Réunion	1 068	60,6	- 14,8	+ 0,8
976 - Mayotte	88	38,6	- 50,6	- 27,0
France entière	99 870	63,2	- 2,5	+ 6,5

Lecture : en mars 2024, 4 215 entreprises ont été créées en Pays de la Loire (dont 62,6 % de micro-entrepreneurs), un nombre en baisse de - 9 % par rapport à mars 2023. Le nombre cumulé de créations dans la région sur janvier-mars 2024 a augmenté de + 9,3 % par rapport au cumul des créations d'entreprises sur la même période de 2023.

Note de lecture : les données détaillées pour chaque région française (hors Mayotte) sont disponibles dans la collection « Fiche statistique mensuelle régionale ».

Champ : France entière, unités légales productives et marchandes, exerçant une activité non agricole (données brutes).

Sources : Insee (Sirene, COG), CGET. Traitements Observatoire de la création d'entreprise.

Méthodologie

Pour réaliser ce document, l'Observatoire de la création (OCE) de Bpifrance Création se sert des informations statistiques brutes (non corrigées des variations saisonnières et des jours ouvrés) du répertoire des entreprises et des établissements (REE) de la base de données Sirene, des fichiers du Code officiel géographique (COG), tous deux mis à disposition par l'Insee, ainsi que de bases complémentaires pour les données communales ; la base du CGET pour les communes en ZRR et la base de la direction de l'évaluation, de la prospective et de la performance (DEPP) du ministère chargé de l'éducation nationale pour la typologie de communes.

➔ [Pour les données corrigées, voir le site de l'Insee.](#)

Après une première publication des chiffres mensuels (données provisoires), l'Insee procède à une première révision le mois suivant (données semi-définitives), puis à une seconde un mois après pour arrêter les chiffres (données définitives). Seules les données antérieures à deux mois sont donc définitives. Les travaux de l'OCE intégrant au fur et à mesure ces révisions, les données peuvent alors être différentes d'une publication à l'autre pour les trois mois les plus récents.

Les résultats statistiques présentés portent, à compter de 2022, sur l'ensemble des unités légales productives et marchandes, exerçant une activité économique réelle dans l'industrie, la construction, le commerce ou les services. Sauf mention particulière, ils concernent la région Normandie.

➔ [Pour en savoir plus sur le dispositif rénové de calcul des créations, voir le site de l'Insee.](#)

Calculs

Sur les 732 secteurs d'activité répertoriés dans la nomenclature d'activités française (NAF), la plupart comptent peu ou prou de créations d'entreprises dans chaque territoire. Pour éviter que ces secteurs ne biaisent les calculs, seuls sont pris en compte ceux qui comptent un nombre de créations d'entreprises supérieur au 3^e quartile du mois analysé.

Définitions

La définition des **créations d'entreprises** s'appuie sur les concepts harmonisés au niveau européen. Elles correspondent aux nouvelles immatriculations dans le répertoire REE, qui enregistrent un début d'activité relevant de l'un des cas suivants : création de nouveaux moyens de production ; redémarrage d'une activité après une interruption de plus d'un an ; redémarrage d'une activité après une interruption de moins d'un an, mais avec changement d'activité ; reprise, par une entreprise nouvelle, des activités d'une autre entreprise s'il n'y a pas continuité entre la situation du cédant et celle du repreneur, en termes d'activité et de localisation.

Pour les **micro-entrepreneurs** (ex-auto-entrepreneurs), les créations ne sont pas dénombrées selon le concept européen. Il y a bien immatriculation dans le répertoire Sirene, mais sans savoir s'il y aura ou pas un début d'activité. Par ailleurs, certaines immatriculations ne seront pas validées par l'Agence centrale des organismes de Sécurité sociale (Acoss), comme les personnes relevant de la mutualité sociale agricole ou de professions réglementées qui n'ont pas le droit d'être micro-entrepreneur. Sont définis comme micro-entrepreneurs, tous les entrepreneurs individuels inscrits sous le régime fiscal de la micro-entreprise et soumis au régime micro-social simplifié.

➔ [Pour en savoir plus, voir le site de Bpifrance Création.](#)

Les **zones de revitalisation rurale** (ZRR) regroupent les communes peu densément peuplées et caractérisées comme fragiles pour des raisons socio-économiques. Le classement des communes en ZRR permet aux entreprises qui y sont installées de bénéficier d'aides fiscales. Les **zones d'aide à finalité régionale** (AFR) correspondent aux territoires de l'Union européenne présentant des retards de développement, dans lesquelles l'État et les collectivités locales ont pu allouer, entre 2014 et 2020, des aides aux entreprises pour encourager les investissements et la création durable d'emplois. Le programme **Petites villes de demain** (PVD) permet aux villes de moins de 20 000 habitants sélectionnées, de bénéficier d'un soutien de l'État et de ses partenaires pour élaborer et mettre en œuvre leurs projets de revitalisation. Le programme **Action cœur de ville** (ACV) vise à soutenir le travail des collectivités locales, à inciter les acteurs du logement, du commerce et de l'urbanisme à réinvestir les centres-villes, à favoriser le maintien ou l'implantation d'activités en cœur de ville, afin d'améliorer les conditions de vie dans les villes moyennes.

Une **typologie des communes en neuf catégories** a été établie par la Direction de l'évaluation, de la prospective et de la performance du ministère en charge de l'Éducation nationale pour décrire le système éducatif. Cette caractérisation du territoire, basée sur un croisement d'approches morphologique et fonctionnelle, permet de distinguer plusieurs types de communes rurales et urbaines. Elle a l'avantage d'être plus précise que l'approche par grille de densité, jusqu'ici utilisée, surtout pour décrire les zones rurales.

Bpifrance Création – Observatoire de la création d'entreprise (OCE)

27-31, avenue du Général Leclerc, 94700 Maisons-Alfort

Publication 100 % numérique mise en ligne le 18/06/2024.

Toute reproduction partielle ou totale à usage collectif de la présente publication est autorisée à la condition expresse de citer la source ainsi : « Observatoire de la création d'entreprise. La création d'entreprise en Normandie, chiffres de mars 2024. Bpifrance Création, juin 2024 ».

Contact : utilisez le formulaire de contact sur le site de Bpifrance Création.