

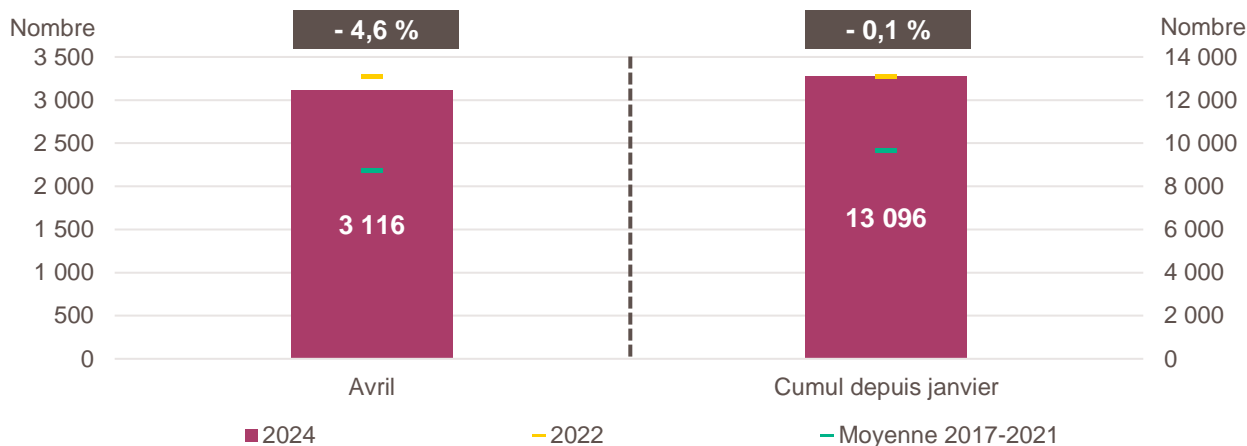
# LA CRÉATION D'ENTREPRISE EN NORMANDIE

## CHIFFRES D'AVRIL 2024

**Avertissement :** Les données mensuelles sur la création d'entreprise en France n'étant pas disponibles pour l'année 2023 (effet de bord du changement de mode d'enregistrement des nouvelles immatriculations), **les évolutions 2024 seront exceptionnellement calculées par rapport à l'année 2022.**

Pour en savoir plus : [documentation de l'Insee](#)

### Création d'entreprise en Normandie en avril 2024 et cumul depuis le début de l'année



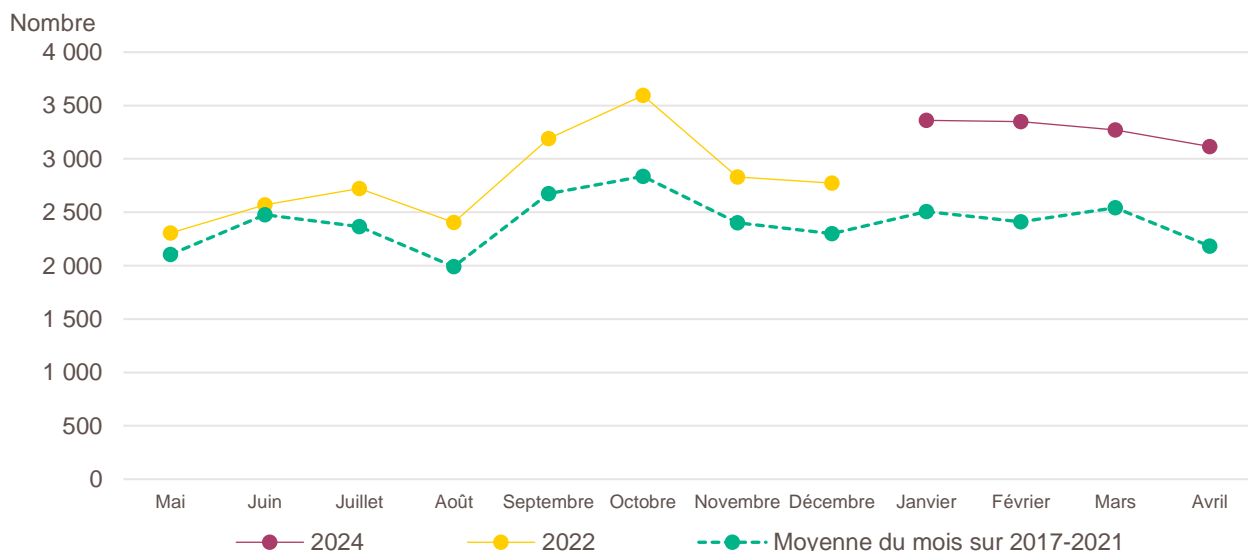
Lecture de la partie gauche : en avril 2024, 3 116 entreprises ont été créées en Normandie, soit - 4,6 % par rapport aux 3 266 d'avril 2022 (marque jaune). Le nombre moyen de créations d'entreprises est de 2 184 pour le mois d'avril sur la période couvrant les années 2017 à 2021 (marque verte).

Lecture de la partie droite : le nombre cumulé de créations depuis le début de l'année 2024 s'élève à 13 096, soit - 0,1 % par rapport aux 13 103 de janvier à avril 2022 (marque jaune). Le nombre moyen de créations d'entreprises entre janvier et avril sur la période couvrant les années 2017 à 2021 est de 9 645 (marque verte).

Champ : Normandie, unités légales productives et marchandes, exerçant une activité non agricole (données brutes).

Source : Insee (Sirene). Traitements Observatoire de la création d'entreprise.

### Évolution de la création d'entreprise en Normandie sur douze mois glissants



Lecture : en mai 2022, 2 306 entreprises ont été créées en Normandie et 2 104 en moyenne pour les mois de mai 2017 à 2021.

Champ : Normandie, unités légales productives et marchandes, exerçant une activité non agricole (données brutes).

Source : Insee (Sirene). Traitements Observatoire de la création d'entreprise.

## Création d'entreprise en Normandie selon le secteur d'activité

Avril 2024	Nombre de créations d'entreprises	Part des micro-entrepreneurs %	Évolution avril 2022-2024 %	Évolution janvier à avril 2022-2024 %
<b>Activités secondaires</b>	<b>521</b>	<b>52,6</b>	<b>+ 8,8</b>	<b>+ 8,4</b>
Industrie	284	49,6	+ 56,9	+ 46,0
Construction	237	56,1	- 20,5	- 17,4
<b>Activités de type commerce</b>	<b>1 053</b>	<b>61,3</b>	<b>+ 5,4</b>	<b>+ 1,8</b>
Commerce de détail	383	53,8	+ 2,7	+ 0,7
Commerce de gros	49	49,0	- 47,3	- 39,5
Commerce de bouche <sup>a</sup>	11	63,6	- 8,3	+ 26,8
Commerce et réparation automobiles	105	75,2	+ 18,0	+ 14,2
Hébergement	57	35,1	+ 111,1	+ 106,9
Restauration	149	34,2	+ 36,7	+ 18,6
Services en direction des personnes	299	86,6	+ 1,0	- 0,6
<b>Activités de type services</b>	<b>1 542</b>	<b>67,4</b>	<b>- 13,8</b>	<b>- 3,7</b>
Immobilier	106	41,5	- 23,7	- 5,6
Transports et entreposage	151	92,1	- 35,7	- 16,6
Activités scientifiques et techniques	337	70,9	- 29,2	- 19,4
Activités de soutien aux entreprises	320	78,1	+ 15,9	+ 16,7
Information et communication	164	84,8	+ 31,2	+ 25,6
Enseignement	109	89,9	+ 0,9	+ 1,6
Arts, spectacles et activités récréatives	128	54,7	- 12,9	+ 21,4
Santé humaine et action sociale <sup>b</sup>	112	40,2	- 32,1	- 21,8
Activités financières et d'assurance	115	13,0	- 1,7	- 0,2
Activités des sociétés holding	32	0,0	- 48,4	- 48,5
<b>Total Normandie</b>	<b>3 116</b>	<b>62,9</b>	<b>- 4,6</b>	<b>- 0,1</b>

**a.** Ce regroupement de secteurs, composé par l'OCE, comprend les activités de charcuterie (10.13B), la cuisson de produits de boulangerie (10.71B), les boulangeries et boulangeries-pâtisseries (10.71C), ainsi que les pâtisseries (10.71D). Dans la nomenclature d'activité française NAF rév.2, ces activités appartiennent au secteur de l'industrie manufacturière alimentaire.

**b.** Dans ce secteur regroupé de la NAF rév.2, le nombre de créations d'entreprises relevant de l'action sociale est très faible.

Lecture : en avril 2024, 284 entreprises ont été créées en Normandie dans l'industrie (dont 49,6 % de micro-entrepreneurs), un nombre en hausse de + 56,9 % par rapport à avril 2022 et un nombre cumulé sur janvier-avril 2024 en hausse de + 46 % par rapport au cumul des créations d'entreprises sur la même période de 2022.

Champ : Normandie, unités légales productives et marchandes, exerçant une activité non agricole (données brutes).

Source : Insee (Sirene). Traitements Observatoire de la création d'entreprise.

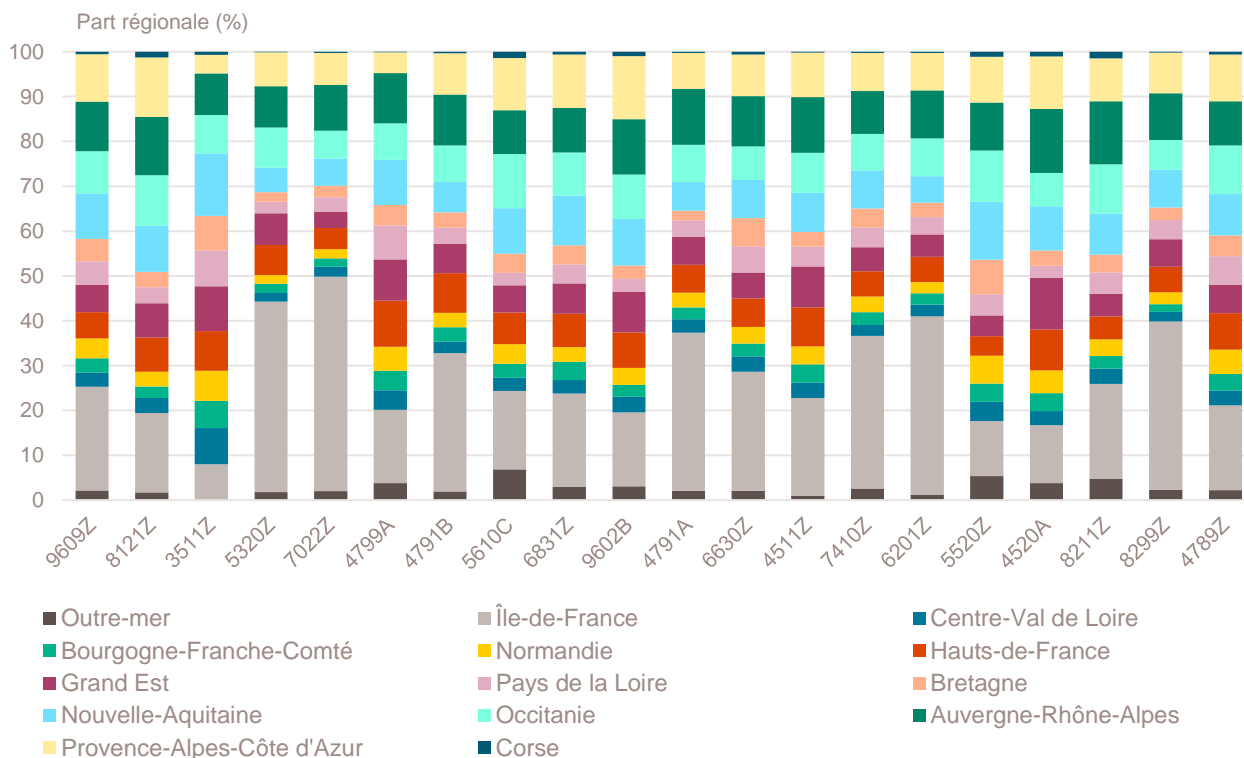
## Top 20 des activités en nombre de créations d'entreprises en Normandie

Avril 2024	Nombre de créations d'entreprises	Part des micro-entrepreneurs %	Évolution avril 2022-2024 %
9609Z-Autres services personnels n.c.a.	190	89,5	+ 13,1
8121Z-Nettoyage courant des bâtiments	127	93,7	+ 15,5
3511Z-Production d'électricité	122	7,4	+ 190,5
5320Z-Autres activités de poste et de courrier	110	99,1	- 39,9
7022Z-Conseil pour les affaires et autres conseils de gestion	101	70,3	- 33,1
4799A-Vente à domicile	90	12,2	- 28,0
4791B-Vente à distance sur catalogue spécialisé	74	79,7	- 3,9
5610C-Restauration de type rapide	74	35,1	+ 15,6
6831Z-Agences immobilières	57	73,7	- 17,4
9602B-Soins de beauté	54	87,0	+ 8,0
4791A-Vente à distance sur catalogue général	53	84,9	+ 112,0
6630Z-Gestion de fonds	53	0,0	+ 152,4
4511Z-Commerce de voitures et de véhicules automobiles légers	51	64,7	+ 54,5
7410Z-Activités spécialisées de design	50	86,0	- 47,4
6201Z-Programmation informatique	50	84,0	+ 8,7
5520Z-Hébergement touristique et autre hébergement de courte durée	50	38,0	+ 163,2
4520A-Entretien et réparation de véhicules automobiles légers	50	86,0	+ 19,0
8211Z-Services administratifs combinés de bureau	41	65,9	+ 86,4
8299Z-Autres activités de soutien aux entreprises n.c.a.	36	83,3	+ 125,0
4789Z-Autres commerces de détail sur éventaires et marchés	36	100,0	+ 20,0

Champ : Normandie, unités légales productives et marchandes, exerçant une activité non agricole (données brutes).

Source : Insee (Sirene). Traitements Observatoire de la création d'entreprise.

## Répartition régionale des activités de ce Top 20, avril 2024



Champ : France entière, unités légales productives et marchandes, exerçant une activité non agricole (données brutes).

Source : Insee (Sirene). Traitements Observatoire de la création d'entreprise.

## Top 20 des activités en termes de croissance du nombre de créations d'entreprises

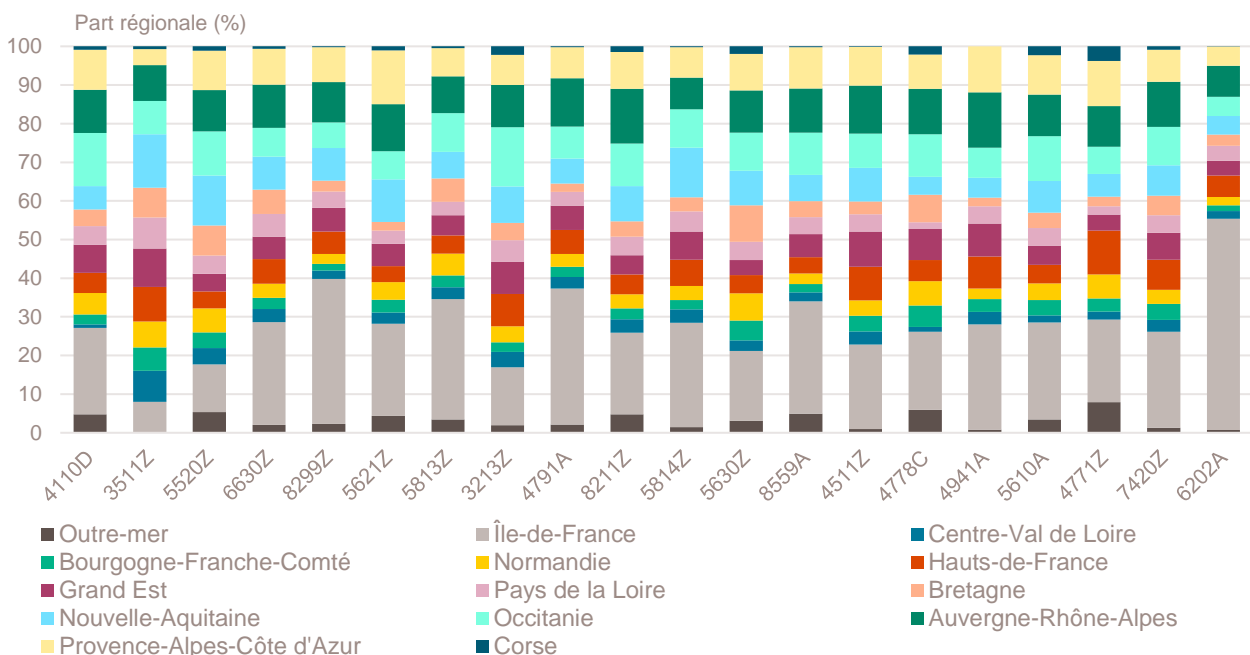
Avril 2024	Nombre de créations d'entreprises	Part des micro-entrepreneurs %	Évolution avril 2022-2024 %
4110D-Supports juridiques de programmes	13	0,0	+ 225,0
3511Z-Production d'électricité	122	7,4	+ 190,5
5520Z-Hébergement touristique et autre hébergement de courte durée	50	38,0	+ 163,2
6630Z-Gestion de fonds	53	0,0	+ 152,4
8299Z-Autres activités de soutien aux entreprises n.c.a.	36	83,3	+ 125,0
5621Z-Services des traiteurs	22	81,8	+ 120,0
5813Z-Édition de journaux	13	92,3	+ 116,7
3213Z-Fabrication d'articles de bijouterie fantaisie et articles similaires	15	100,0	+ 114,3
4791A-Vente à distance sur catalogue général	53	84,9	+ 112,0
8211Z-Services administratifs combinés de bureau	41	65,9	+ 86,4
5814Z-Édition de revues et périodiques	20	100,0	+ 81,8
5630Z-Débits de boissons	18	0,0	+ 63,6
8559A-Formation continue d'adultes	22	81,8	+ 57,1
4511Z-Commerce de voitures et de véhicules automobiles légers	51	64,7	+ 54,5
4778C-Autres commerces de détail spécialisés divers	15	33,3	+ 50,0
4941A-Transports routiers de fret interurbains	17	82,4	+ 41,7
5610A-Restauration traditionnelle	34	17,6	+ 41,7
4771Z-Commerce de détail d'habillement en magasin spécialisé	15	46,7	+ 36,4
7420Z-Activités photographiques	28	82,1	+ 33,3
6202A-Conseil en systèmes et logiciels informatiques	31	80,6	+ 29,2

Note de lecture : de nombreuses activités comptant très peu de créations, l'évolution de leur nombre dans le temps peut être très forte. Afin d'éviter ce biais, seules sont prises en compte les activités qui comptent un nombre de créations supérieur au troisième quartile du mois analysé (à savoir les secteurs avec plus de 12 créations d'entreprises en Normandie).

Champ : Normandie, unités légales productives et marchandes, exerçant une activité non agricole (données brutes).

Source : Insee (Sirene). Traitements Observatoire de la création d'entreprise.

## Répartition régionale des activités de ce Top 20, avril 2024



Champ : France entière, unités légales productives et marchandes, exerçant une activité non agricole (données brutes).

Source : Insee (Sirene). Traitements Observatoire de la création d'entreprise.

## Top 20 des activités en termes de décroissance du nombre de créations d'entreprises

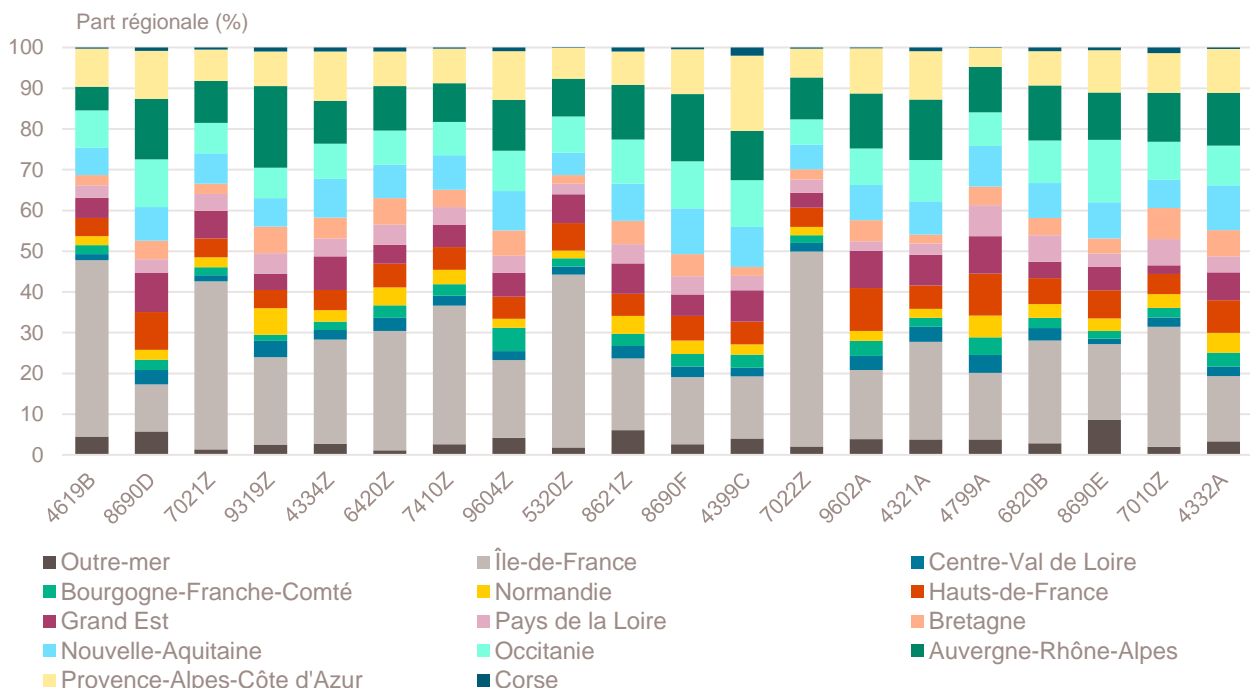
Avril 2024	Nombre de créations d'entreprises	Part des micro-entrepreneurs %	Évolution avril 2022-2024 %
4619B-Autres intermédiaires du commerce en produits divers	15	73,3	- 67,4
8690D-Activités des infirmiers et des sages-femmes	20	0,0	- 57,4
7021Z-Conseil en relations publiques et communication	35	94,3	- 57,3
9319Z-Autres activités liées au sport	13	23,1	- 53,6
4334Z-Travaux de peinture et vitrerie	20	60,0	- 51,2
6420Z-Activités des sociétés holding	32	0,0	- 48,4
7410Z-Activités spécialisées de design	50	86,0	- 47,4
9604Z-Entretien corporel	14	100,0	- 46,2
5320Z-Autres activités de poste et de courrier	110	99,1	- 39,9
8621Z-Activité des médecins généralistes	13	0,0	- 38,1
8690F-Activités de santé humaine non classées ailleurs	24	95,8	- 33,3
4399C-Travaux de maçonnerie générale et gros œuvre de bâtiment	28	57,1	- 33,3
7022Z-Conseil pour les affaires et autres conseils de gestion	101	70,3	- 33,1
9602A-Coiffure	15	53,3	- 31,8
4321A-Travaux d'installation électrique dans tous locaux	24	54,2	- 29,4
4799A-Vente à domicile	90	12,2	- 28,0
6820B-Location de terrains et d'autres biens immobiliers	29	6,9	- 23,7
8690E-Activités des professionnels de la rééduc., appareillage et pédi.-podo.	14	28,6	- 22,2
7010Z-Activités des sièges sociaux	22	0,0	- 21,4
4332A-Travaux de menuiserie bois et PVC	25	60,0	- 19,4

Note de lecture : de nombreuses activités comptant très peu de créations, l'évolution de leur nombre dans le temps peut être très forte. Afin d'éviter ce biais, seules sont prises en compte les activités qui comptent un nombre de créations supérieur au troisième quartile du mois analysé (à savoir les secteurs avec plus de 12 créations d'entreprises en Normandie).

Champ : Normandie, unités légales productives et marchandes, exerçant une activité non agricole (données brutes).

Source : Insee (Sirene). Traitements Observatoire de la création d'entreprise.

### Répartition régionale des activités de ce Top 20, avril 2024



Champ : France entière, unités légales productives et marchandes, exerçant une activité non agricole (données brutes).

Source : Insee (Sirene). Traitements Observatoire de la création d'entreprise.

## Création d'entreprise en Normandie selon la nature juridique

Avril 2024	Nombre de créations d'entreprises	Part dans le total %	Évolution avril 2022-2024 %	Évolution janvier à avril 2022-2024 %
<b>Entreprises individuelles</b>	<b>2 404</b>	<b>77,2</b>	<b>- 1,5</b>	<b>+ 3,1</b>
Micro-entrepreneurs	1 959	62,9	- 0,4	+ 4,8
Entreprises individuelles classiques	445	14,3	- 6,3	- 4,6
<b>Sociétés</b>	<b>712</b>	<b>22,8</b>	<b>- 13,7</b>	<b>- 10,0</b>
SARL & EURL	233	7,5	- 16,2	- 15,8
SAS & SASU	400	12,8	- 18,4	- 11,4
SCI	5	0,2	---	---
Autres <sup>a</sup>	74	2,4	+ 29,8	+ 23,0
<b>Total Normandie</b>	<b>3 116</b>	<b>100,0</b>	<b>- 4,6</b>	<b>- 0,1</b>

a. Dont associations, fondations, collectivités territoriales, organismes professionnels, syndicats de propriétaires, etc.

Champ : Normandie, unités légales productives et marchandes, exerçant une activité non agricole (données brutes).

Source : Insee (Sirene). Traitements Observatoire de la création d'entreprise.

## Création d'entreprise en Normandie selon le type de la commune d'implantation

Avril 2024	Nombre de créations d'entreprises	Part dans le total %	Évolution avril 2022-2024 %	Évolution janvier à avril 2022-2024 %
Rurale éloignée très peu dense	89	2,9	+ 15,6	+ 23,1
Rurale éloignée peu dense	271	8,7	- 11,4	- 1,0
Rurale périphérique très peu dense	41	1,3	- 4,7	- 9,4
Rurale périphérique peu dense	636	20,4	- 2,2	+ 4,8
Bourg	187	6,0	+ 30,8	+ 14,4
Petite ville	107	3,4	- 2,7	+ 5,2
Urbaine périphérique peu dense	257	8,2	+ 12,2	+ 3,4
Urbaine dense	725	23,3	- 9,4	- 1,8
Urbaine très dense	803	25,8	- 11,6	- 7,0
<b>Total Normandie</b>	<b>3 116</b>	<b>100,0</b>	<b>- 4,6</b>	<b>- 0,1</b>

Champ : Normandie, unités légales productives et marchandes, exerçant une activité non agricole (données brutes).

Sources : Insee (Sirene, COG), IGN 2019, MENJ-DEPP, CGET. Traitements Observatoire de la création d'entreprise.

## Création d'entreprise en Normandie dans les territoires aidés

Avril 2024	Nombre de créations d'entreprises	Part dans le total %	Évolution avril 2022-2024 %	Évolution janvier à avril 2022-2024 %
Zones de revitalisation rurale (ZRR)	472	15,1	+ 5,1	+ 11,7
Zones d'aide à finalité régionale (AFR)	1 228	39,4	+ 3,8	+ 1,7
Petites villes de demain (PVD)	582	18,7	+ 10,9	+ 9,5
Actions cœur de ville (ACV)	309	9,9	+ 4,0	- 0,2

Note de lecture : de par leur implantation, certaines entreprises créées ne relèvent pas que d'un seul type de territoire aidé. La somme des créations dans tous les territoires fragiles n'est donc pas indiquée ici

Champ : Normandie, unités légales productives et marchandes, exerçant une activité non agricole (données brutes).

Sources : Insee (Sirene, COG), CGET. Traitements Observatoire de la création d'entreprise.

## Création d'entreprise en France selon la région et le département d'implantation

Avril 2024	Nombre de créations d'entreprises	Part des micro-entrepreneurs %	Évolution avril 2022-2024 %	Évolution janvier à avril 2022-2024 %
<b>Auvergne-Rhône-Alpes</b>	<b>10 489</b>	<b>66,3</b>	<b>+ 5,2</b>	<b>+ 4,6</b>
01 - Ain	743	65,9	+ 4,6	+ 10,2
03 - Allier	284	66,9	+ 34,6	+ 21,6
07 - Ardèche	358	64,8	- 12,0	- 2,1
15 - Cantal	121	55,4	+ 21,0	+ 19,4
26 - Drôme	587	69,0	- 1,0	- 3,9
38 - Isère	1 612	67,5	- 3,4	+ 4,6
42 - Loire	884	68,3	+ 5,6	+ 5,9
43 - Haute-Loire	228	61,4	+ 23,2	+ 12,1
63 - Puy-de-Dôme	643	65,9	+ 12,0	+ 0,8
69 - Rhône	3 336	65,2	+ 10,2	+ 2,3
73 - Savoie	594	65,8	+ 0,8	+ 6,4
74 - Haute-Savoie	1 099	67,7	+ 2,6	+ 8,9
<b>Bourgogne-Franche-Comté</b>	<b>2 645</b>	<b>65,5</b>	<b>+ 8,3</b>	<b>+ 6,0</b>
21 - Côte-d'Or	601	64,1	+ 14,7	+ 1,1
25 - Doubs	534	66,9	+ 14,3	+ 6,2
39 - Jura	267	65,5	+ 27,8	+ 14,8
58 - Nièvre	173	68,2	+ 7,5	+ 12,0
70 - Haute-Saône	155	65,2	- 14,4	- 1,3
71 - Saône-et-Loire	475	63,4	- 4,8	+ 0,9
89 - Yonne	316	64,9	+ 7,1	+ 17,1
90 - Territoire-de-Belfort	124	73,4	+ 15,9	+ 9,5
<b>Bretagne</b>	<b>3 521</b>	<b>62,9</b>	<b>+ 0,0</b>	<b>+ 6,6</b>
22 - Côtes-d'Armor	596	58,2	+ 10,0	+ 12,0
29 - Finistère	842	64,0	- 2,0	+ 7,6
35 - Ille-et-Vilaine	1 280	63,7	+ 0,8	+ 5,1
56 - Morbihan	803	63,9	- 5,4	+ 4,0
<b>Centre-Val de Loire</b>	<b>2 652</b>	<b>65,1</b>	<b>+ 9,4</b>	<b>+ 3,1</b>
18 - Cher	254	65,0	+ 5,0	- 1,9
28 - Eure-et-Loir	466	63,7	+ 20,7	+ 5,2
36 - Indre	168	66,7	+ 15,1	+ 11,6
37 - Indre-et-Loire	700	61,7	+ 3,7	- 1,5
41 - Loir-et-Cher	336	63,7	+ 8,7	+ 0,9
45 - Loiret	728	69,5	+ 9,3	+ 7,5
<b>Corse</b>	<b>606</b>	<b>64,4</b>	<b>+ 5,4</b>	<b>+ 3,9</b>
2A - Corse-du-Sud	327	63,9	+ 6,9	+ 1,0
2B - Haute-corse	279	64,9	+ 3,7	+ 7,3
<b>Grand Est</b>	<b>5 829</b>	<b>68,6</b>	<b>+ 7,9</b>	<b>+ 9,5</b>
08 - Ardennes	225	63,6	+ 5,1	+ 2,5
10 - Aube	328	71,6	+ 2,5	+ 1,8
51 - Marne	727	70,0	+ 21,6	+ 10,6
52 - Haute-Marne	121	66,1	- 8,3	- 2,3
54 - Meurthe-et-Moselle	742	71,7	+ 7,4	+ 16,0
55 - Meuse	148	64,9	+ 10,4	+ 4,8
57 - Moselle	1 097	69,1	+ 20,0	+ 12,6
67 - Bas-Rhin	1 360	67,3	+ 5,8	+ 5,9
68 - Haut-Rhin	740	67,7	- 5,6	+ 11,7
88 - Vosges	341	67,2	+ 3,6	+ 14,1

Note de lecture : les données détaillées pour chaque région française (hors Mayotte) sont disponibles dans la collection « Fiche statistique mensuelle régionale ».

Champ : France entière, unités légales productives et marchandes, exerçant une activité non agricole (données brutes).

Sources : Insee (Sirene, COG), CGET. Traitements Observatoire de la création d'entreprise.

Avril 2024	Nombre de créations d'entreprises	Part des micro-entrepreneurs %	Évolution avril 2022-2024 %	Évolution janvier à avril 2022-2024 %
<b>Hauts-de-France</b>	<b>5 953</b>	<b>67,0</b>	<b>+ 9,9</b>	<b>+ 5,5</b>
02 - Aisne	427	67,7	+ 11,2	+ 17,1
59 - Nord	2 944	67,3	+ 12,0	+ 3,2
60 - Oise	835	67,5	+ 7,2	+ 8,9
62 - Pas-de-Calais	1 252	66,6	+ 11,1	+ 9,8
80 - Somme	495	64,6	- 0,6	- 5,2
<b>Île-de-France</b>	<b>26 325</b>	<b>63,5</b>	<b>+ 18,0</b>	<b>+ 12,8</b>
75 - Paris	8 176	55,5	+ 20,0	+ 17,2
77 - Seine-et-Marne	2 133	68,9	+ 15,2	+ 9,7
78 - Yvelines	2 130	68,1	+ 5,0	+ 8,1
91 - Essonne	1 993	70,1	+ 7,2	+ 8,4
92 - Hauts-de-Seine	3 112	63,0	+ 13,7	+ 11,3
93 - Seine-Saint-Denis	4 064	68,1	+ 34,9	+ 18,1
94 - Val-de-Marne	2 686	67,8	+ 20,1	+ 11,6
95 - Val-d'Oise	2 031	64,9	+ 14,2	+ 4,3
<b>Normandie</b>	<b>3 116</b>	<b>62,9</b>	<b>- 4,6</b>	<b>- 0,1</b>
14 - Calvados	742	58,8	- 1,9	- 2,5
27 - Eure	597	64,8	- 0,5	- 2,9
50 - Manche	406	60,3	+ 3,0	+ 13,2
61 - Orne	208	69,2	- 9,2	+ 11,5
76 - Seine-Maritime	1 163	64,2	- 9,6	- 3,2
<b>Nouvelle-Aquitaine</b>	<b>7 887</b>	<b>67,2</b>	<b>- 1,0</b>	<b>+ 3,0</b>
16 - Charente	334	64,7	- 13,9	+ 1,4
17 - Charente-Maritime	854	69,6	- 5,6	+ 0,6
19 - Corrèze	224	66,1	- 12,8	+ 8,9
23 - Creuse	87	69,0	- 2,2	+ 15,6
24 - Dordogne	440	65,9	- 4,8	+ 3,5
33 - Gironde	3 089	68,8	+ 2,3	+ 4,7
40 - Landes	564	66,5	- 2,4	+ 11,6
47 - Lot-et-Garonne	342	65,5	- 3,7	+ 0,3
64 - Pyrénées-Atlantiques	837	64,4	- 8,1	- 4,7
79 - Deux-Sèvres	282	62,1	- 1,4	+ 1,1
86 - Vienne	414	64,7	+ 5,1	- 4,8
87 - Haute-Vienne	420	68,6	+ 30,8	+ 11,9
<b>Occitanie</b>	<b>8 485</b>	<b>67,0</b>	<b>+ 0,7</b>	<b>+ 4,3</b>
09 - Ariège	177	65,0	- 3,3	+ 2,6
11 - Aude	496	65,1	+ 4,6	+ 4,7
12 - Aveyron	279	61,3	- 23,6	+ 0,9
30 - Gard	970	67,2	- 7,4	+ 4,7
31 - Haute-Garonne	2 328	68,4	+ 19,8	+ 8,4
32 - Gers	197	60,4	- 15,8	+ 2,7
34 - Hérault	2 066	68,9	- 2,9	+ 1,6
46 - Lot	197	67,5	+ 0,5	+ 2,4
48 - Lozère	73	65,8	+ 19,7	+ 13,1
65 - Hautes-Pyrénées	244	65,6	- 9,0	+ 1,6
66 - Pyrénées-Orientales	725	65,8	- 0,5	+ 6,8
81 - Tarn	430	64,2	- 12,1	- 0,5
82 - Tarn-et-Garonne	303	63,7	- 0,7	+ 0,8

Note de lecture : les données détaillées pour chaque région française (hors Mayotte) sont disponibles dans la collection « Fiche statistique mensuelle régionale ».

Champ : France entière, unités légales productives et marchandes, exerçant une activité non agricole (données brutes).

Sources : Insee (Sirene, COG), CGET. Traitements Observatoire de la création d'entreprise.



Avril 2024	Nombre de créations d'entreprises	Part des micro-entrepreneurs %	Évolution avril 2022-2024 %	Évolution janvier à avril 2022-2024 %
<b>Pays de la Loire</b>	<b>3 752</b>	<b>64,3</b>	<b>- 2,5</b>	<b>+ 6,5</b>
44 - Loire-Atlantique	1 587	65,2	- 7,2	+ 2,0
49 - Maine-et-Loire	799	64,0	+ 7,4	+ 9,7
53 - Mayenne	279	55,9	+ 12,5	+ 17,3
72 - Sarthe	467	68,3	+ 9,4	+ 13,6
85 - Vendée	620	63,4	- 13,9	+ 5,8
<b>Provence-Alpes-Côte d'Azur</b>	<b>8 856</b>	<b>65,4</b>	<b>- 7,2</b>	<b>- 0,6</b>
04 - Alpes-de-Haute-Provence	217	65,4	- 13,5	- 5,7
05 - Hautes-Alpes	175	64,6	- 18,2	+ 1,0
06 - Alpes-Maritimes	2 214	68,9	- 12,5	- 1,7
13 - Bouches-du-Rhône	3 453	61,7	- 7,4	- 3,8
83 - Var	1 865	66,2	- 5,2	+ 1,4
84 - Vaucluse	932	69,1	+ 8,9	+ 13,1
<b>France métrop. hors Île-de-France</b>	<b>63 791</b>	<b>66,1</b>	<b>+ 1,6</b>	<b>+ 4,1</b>
<b>France métropolitaine</b>	<b>90 116</b>	<b>65,3</b>	<b>+ 5,9</b>	<b>+ 6,5</b>
<b>France d'outre-mer</b>	<b>2 770</b>	<b>52,4</b>	<b>- 3,0</b>	<b>+ 1,1</b>
971 - Guadeloupe	630	50,0	- 5,8	+ 4,2
972 - Martinique	619	47,3	- 13,1	- 2,3
973 - Guyane	306	50,7	- 1,0	+ 12,8
974 - La Réunion	1 082	59,0	+ 8,1	+ 2,5
976 - Mayotte	133	38,3	- 19,9	- 25,0
<b>France entière</b>	<b>92 886</b>	<b>64,9</b>	<b>+ 5,6</b>	<b>+ 6,3</b>

Lecture : en avril 2024, 3 752 entreprises ont été créées en Pays de la Loire (dont 64,3 % de micro-entrepreneurs), un nombre en baisse de - 2,5 % par rapport à avril 2023. Le nombre cumulé de créations dans la région sur janvier-avril 2024 a augmenté de + 6,5 % par rapport au cumul des créations d'entreprises sur la même période de 2023.

Note de lecture : les données détaillées pour chaque région française (hors Mayotte) sont disponibles dans la collection « Fiche statistique mensuelle régionale ».

Champ : France entière, unités légales productives et marchandes, exerçant une activité non agricole (données brutes).

Sources : Insee (Sirene, COG), CGET. Traitements Observatoire de la création d'entreprise.

## Méthodologie

Pour réaliser ce document, l'Observatoire de la création (OCE) de Bpifrance Création se sert des informations statistiques brutes (non corrigées des variations saisonnières et des jours ouvrés) du répertoire des entreprises et des établissements (REE) de la base de données Sirene, des fichiers du Code officiel géographique (COG), tous deux mis à disposition par l'Insee, ainsi que de bases complémentaires pour les données communales ; la base du CGET pour les communes en ZRR et la base de la direction de l'évaluation, de la prospective et de la performance (DEPP) du ministère chargé de l'éducation nationale pour la typologie de communes.

➔ [Pour les données corrigées, voir le site de l'Insee.](#)

Après une première publication des chiffres mensuels (données provisoires), l'Insee procède à une première révision le mois suivant (données semi-définitives), puis à une seconde un mois après pour arrêter les chiffres (données définitives). Seules les données antérieures à deux mois sont donc définitives. Les travaux de l'OCE intégrant au fur et à mesure ces révisions, les données peuvent alors être différentes d'une publication à l'autre pour les trois mois les plus récents.

Les résultats statistiques présentés portent, à compter de 2022, sur l'ensemble des unités légales productives et marchandes, exerçant une activité économique réelle dans l'industrie, la construction, le commerce ou les services. Sauf mention particulière, ils concernent la région Normandie.

➔ [Pour en savoir plus sur le dispositif rénové de calcul des créations, voir le site de l'Insee.](#)

## Calculs

Sur les 732 secteurs d'activité répertoriés dans la nomenclature d'activités française (NAF), la plupart comptent peu ou prou de créations d'entreprises dans chaque territoire. Pour éviter que ces secteurs ne biaisent les calculs, seuls sont pris en compte ceux qui comptent un nombre de créations d'entreprises supérieur au 3<sup>e</sup> quartile du mois analysé.

## Définitions

La définition des **créations d'entreprises** s'appuie sur les concepts harmonisés au niveau européen. Elles correspondent aux nouvelles immatriculations dans le répertoire REE, qui enregistrent un début d'activité relevant de l'un des cas suivants : création de nouveaux moyens de production ; redémarrage d'une activité après une interruption de plus d'un an ; redémarrage d'une activité après une interruption de moins d'un an, mais avec changement d'activité ; reprise, par une entreprise nouvelle, des activités d'une autre entreprise s'il n'y a pas continuité entre la situation du cédant et celle du repreneur, en termes d'activité et de localisation.

Pour les **micro-entrepreneurs** (ex-auto-entrepreneurs), les créations ne sont pas dénombrées selon le concept européen. Il y a bien immatriculation dans le répertoire Sirene, mais sans savoir s'il y aura ou pas un début d'activité. Par ailleurs, certaines immatriculations ne seront pas validées par l'Agence centrale des organismes de Sécurité sociale (Acoss), comme les personnes relevant de la mutualité sociale agricole ou de professions réglementées qui n'ont pas le droit d'être micro-entrepreneur. Sont définis comme micro-entrepreneurs, tous les entrepreneurs individuels inscrits sous le régime fiscal de la micro-entreprise et soumis au régime micro-social simplifié.

➔ [Pour en savoir plus, voir le site de Bpifrance Création.](#)

Les **zones de revitalisation rurale** (ZRR) regroupent les communes peu densément peuplées et caractérisées comme fragiles pour des raisons socio-économiques. Le classement des communes en ZRR permet aux entreprises qui y sont installées de bénéficier d'aides fiscales. Les **zones d'aide à finalité régionale** (AFR) correspondent aux territoires de l'Union européenne présentant des retards de développement, dans lesquelles l'État et les collectivités locales ont pu allouer, entre 2014 et 2020, des aides aux entreprises pour encourager les investissements et la création durable d'emplois. Le programme **Petites villes de demain** (PVD) permet aux villes de moins de 20 000 habitants sélectionnées, de bénéficier d'un soutien de l'État et de ses partenaires pour élaborer et mettre en œuvre leurs projets de revitalisation. Le programme **Action cœur de ville** (ACV) vise à soutenir le travail des collectivités locales, à inciter les acteurs du logement, du commerce et de l'urbanisme à réinvestir les centres-villes, à favoriser le maintien ou l'implantation d'activités en cœur de ville, afin d'améliorer les conditions de vie dans les villes moyennes.

Une **typologie des communes en neuf catégories** a été établie par la Direction de l'évaluation, de la prospective et de la performance du ministère en charge de l'Éducation nationale pour décrire le système éducatif. Cette caractérisation du territoire, basée sur un croisement d'approches morphologique et fonctionnelle, permet de distinguer plusieurs types de communes rurales et urbaines. Elle a l'avantage d'être plus précise que l'approche par grille de densité, jusqu'ici utilisée, surtout pour décrire les zones rurales.

Bpifrance Création – Observatoire de la création d'entreprise (OCE)

27-31, avenue du Général Leclerc, 94700 Maisons-Alfort

Publication 100 % numérique mise en ligne le 18/06/2024.

Toute reproduction partielle ou totale à usage collectif de la présente publication est autorisée à la condition expresse de citer la source ainsi : « Observatoire de la création d'entreprise. La création d'entreprise en Normandie, chiffres d'avril 2024. Bpifrance Création, juin 2024 ».

Contact : utilisez le formulaire de contact sur le site de Bpifrance Création.