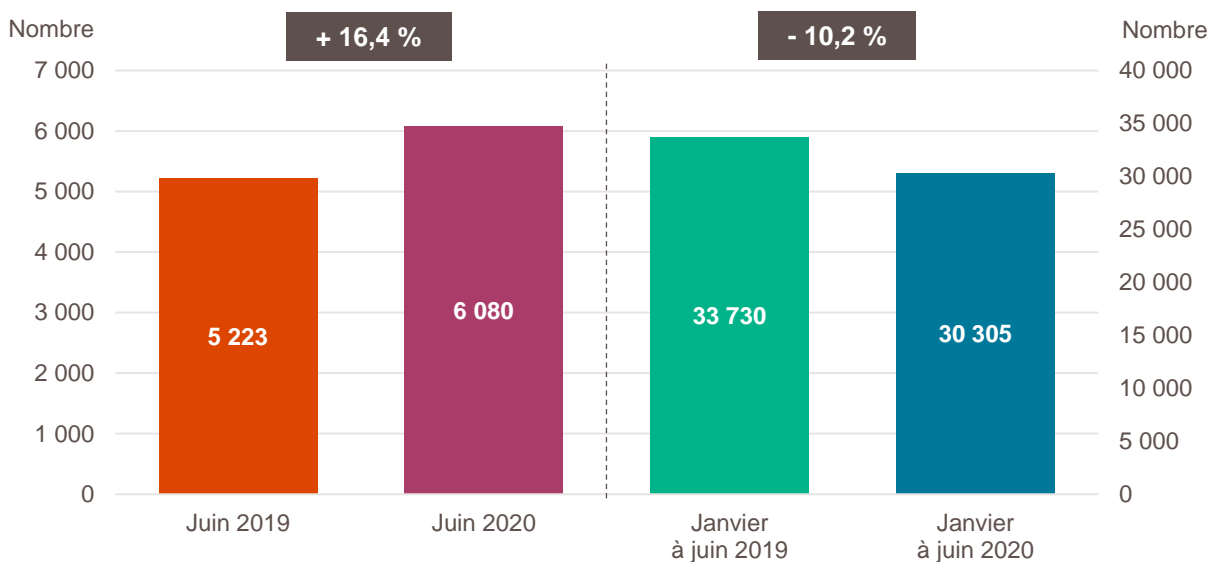


Création d'entreprise en Nouvelle-Aquitaine, juin 2019 et 2020 et cumul sur six mois glissants

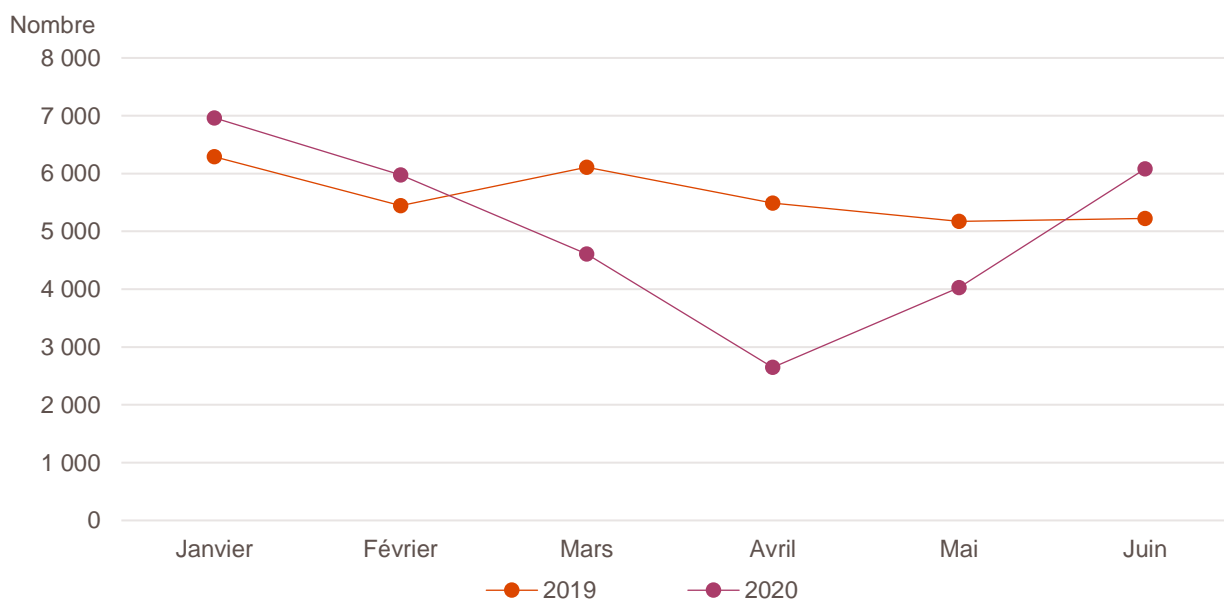


Lecture : en juin 2020, 6 080 entreprises ont été créées en Nouvelle-Aquitaine, soit + 16,4 % par rapport à juin 2019. Ceci porte les créations sur les six derniers mois à 30 305, soit - 10,2 % par rapport au cumul de janvier à juin 2019.

Champ : Nouvelle-Aquitaine, ensemble des activités marchandes non agricoles (données brutes).

Source : Insee (Sirene). Traitements Observatoire de la création d'entreprise.

Évolution de la création d'entreprise en Nouvelle-Aquitaine sur six mois glissants



Champ : Nouvelle-Aquitaine, ensemble des activités marchandes non agricoles (données brutes).

Source : Insee (Sirene). Traitements Observatoire de la création d'entreprise.

Création d'entreprise en Nouvelle-Aquitaine selon le secteur d'activité

Jun 2020	Nombre de créations d'entreprises	Part des micro-entrepreneurs %	Évolution juin 2019-2020 %	Évolution sur 6 mois glissants %
Activités secondaires	964	18,3	+ 8,1	- 5,6
Industrie	367	22,6	+ 24,8	+ 7,2
Construction	597	15,6	- 0,2	- 11,5
Activités de type commerce	1 896	37,2	+ 10,2	- 16,2
Commerce de détail	536	42,0	+ 4,3	- 21,1
Commerce de gros	283	23,0	+ 28,1	- 8,0
Commerce de bouche ^a	10	0,0	- 28,6	- 19,4
Commerce et réparation automobiles	188	22,3	+ 52,8	- 14,2
Hébergement	73	43,8	+ 21,7	- 27,4
Restauration	322	24,5	+ 8,1	- 26,3
Services en direction des personnes	484	54,1	- 1,2	- 7,9
Activités de type services	3 220	48,7	+ 23,3	- 7,9
Immobilier	280	9,6	+ 23,3	- 9,1
Transports et entreposage	451	49,7	+ 34,6	- 23,1
Activités scientifiques et techniques	855	68,3	+ 26,3	- 7,3
Activités de soutien aux entreprises	452	32,7	+ 18,3	- 4,3
Information et communication	238	74,4	+ 45,1	+ 5,0
Enseignement	217	88,0	+ 8,0	- 19,9
Arts, spectacles et activités récréatives	191	45,0	+ 6,1	+ 7,0
Santé humaine et action sociale ^b	341	30,8	+ 22,2	- 6,6
Activités financières et d'assurance	195	13,8	+ 17,5	- 0,7
Activités des sociétés holding	67	0,0	- 4,3	- 12,1
Total Nouvelle-Aquitaine	6 080	40,3	+ 16,4	- 10,2

a. Ce regroupement de secteurs, composé par l'OCE, comprend les activités de charcuterie (10.13B), la cuisson de produits de boulangerie (10.71B), les boulangeries et boulangeries-pâtisseries (10.71C), ainsi que les pâtisseries (10.71D). Dans la nomenclature d'activité française NAF rév.2, ces activités appartiennent au secteur de l'industrie manufacturière alimentaire.

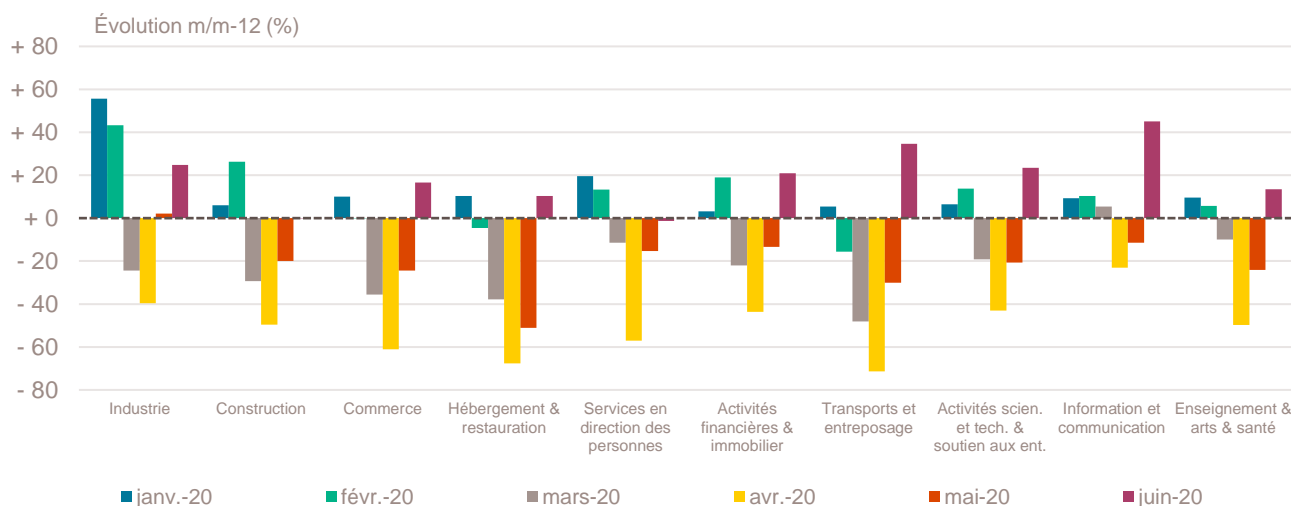
b. Dans ce secteur regroupé de la NAF rév.2, le nombre de créations d'entreprises relevant de l'action sociale est très faible.

Lecture : en juin 2020, 367 entreprises ont été créées en Nouvelle-Aquitaine dans l'industrie (dont 22,6 % de micro-entrepreneurs), un nombre en hausse de + 24,8 % par rapport à juin 2019 et en hausse de + 7,2 % sur les six derniers mois, par rapport au cumul des créations d'entreprises de janvier à juin 2019.

Champ : Nouvelle-Aquitaine, ensemble des activités marchandes non agricoles (données brutes).

Source : Insee (Sirene). Traitements Observatoire de la création d'entreprise.

Variation du nombre de créations d'entreprises par secteur d'activité en Nouvelle-Aquitaine



Champ : Nouvelle-Aquitaine, ensemble des activités marchandes non agricoles (données brutes).

Source : Insee (Sirene). Traitements Observatoire de la création d'entreprise.

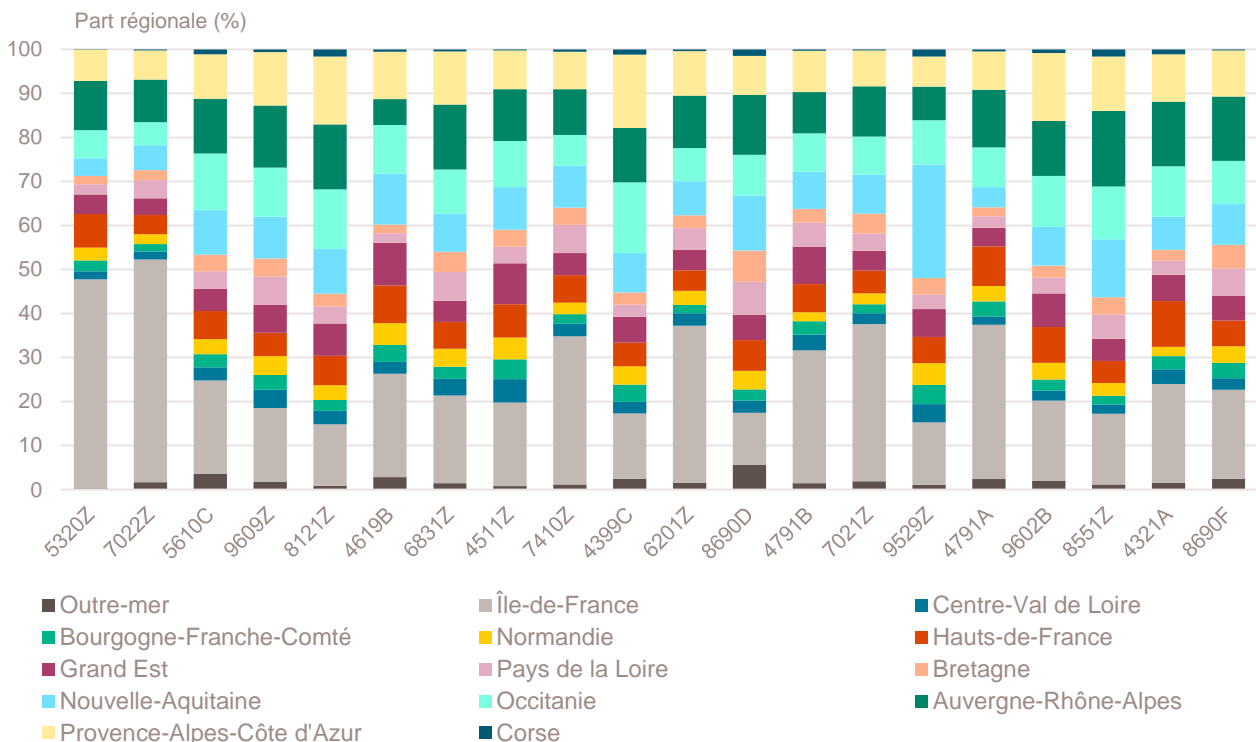
Top 20 des secteurs en nombre de créations d'entreprises en Nouvelle-Aquitaine

Juin 2020	Nombre de créations d'entreprises	Évolution juin 2019-2020 %
5320Z-Autres activités de poste et de courrier	393	+ 48,9
7022Z-Conseil pour les affaires et autres conseils de gestion	316	+ 14,9
5610C-Restauration de type rapide	218	+ 36,3
9609Z-Autres services personnels n.c.a.	204	- 5,1
8121Z-Nettoyage courant des bâtiments	203	+ 18,7
4619B-Autres intermédiaires du commerce en produits divers	165	+ 13,0
6831Z-Agences immobilières	165	+ 41,0
4511Z-Commerce de voitures et de véhicules automobiles légers	113	+ 63,8
7410Z-Activités spécialisées de design	113	+ 88,3
4399C-Travaux de maçonnerie générale et gros œuvre de bâtiment	112	+ 13,1
6201Z-Programmation informatique	112	+ 62,3
8690D-Activités des infirmiers et des sages-femmes	100	+ 20,5
4791B-Vente à distance sur catalogue spécialisé	95	+ 79,2
7021Z-Conseil en relations publiques et communication	94	+ 30,6
9529Z-Réparation d'autres biens personnels et domestiques	94	+ 14,6
4791A-Vente à distance sur catalogue général	92	+ 80,4
9602B-Soins de beauté	82	- 3,5
8551Z-Enseignement de disciplines sportives et d'activités de loisirs	81	- 9,0
4321A-Travaux d'installation électrique dans tous locaux	80	+ 37,9
8690F-Activités de santé humaine non classées ailleurs	74	- 2,6

Champ : Nouvelle-Aquitaine, ensemble des activités marchandes non agricoles (données brutes).

Source : Insee (Sirene). Traitements Observatoire de la création d'entreprise.

Répartition régionale des secteurs de ce Top 20, juin 2020



Champ : France entière, ensemble des activités marchandes non agricoles (données brutes).

Source : Insee (Sirene). Traitements Observatoire de la création d'entreprise.

Top 20 des secteurs en termes de croissance du nombre de créations d'entreprises

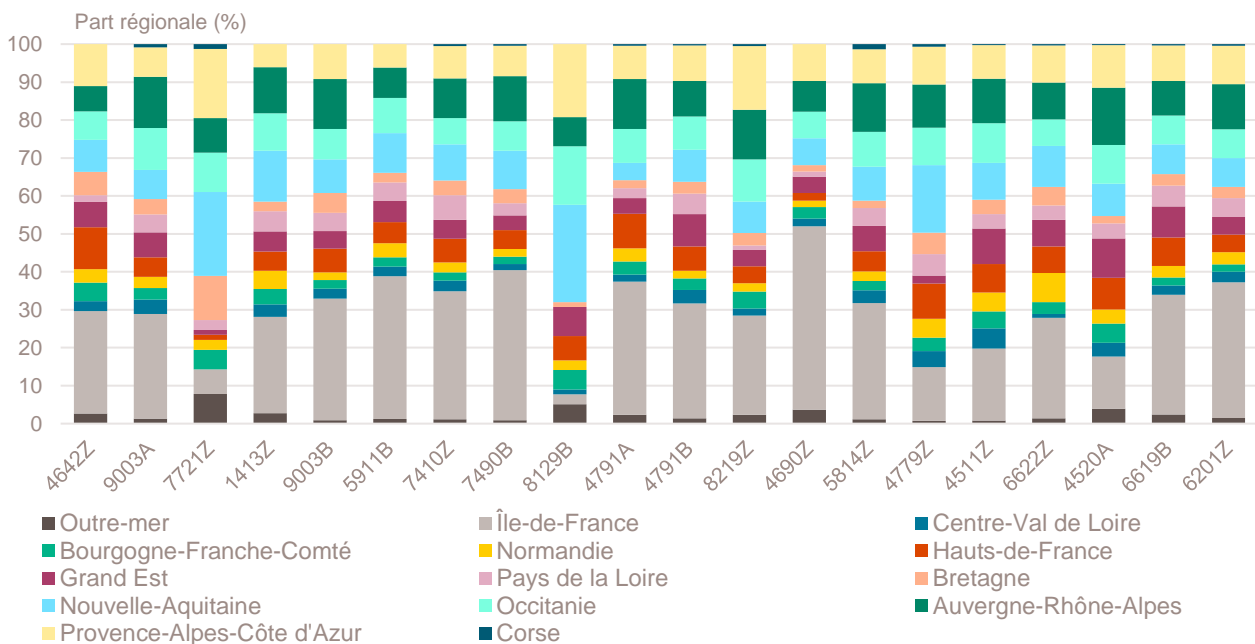
Juin 2020	Nombre de créations d'entreprises	Évolution juin 2019-2020 %
4642Z-Commerce de gros d'habillement et de chaussures	19	+ 1 800,0
9003A-Création artistique relevant des arts plastiques	54	+ 800,0
7721Z-Location et location-bail d'articles de loisirs et de sport	17	+ 142,9
1413Z-Fabrication de vêtements de dessus	53	+ 140,9
9003B-Autre création artistique	31	+ 121,4
5911B-Production de films institutionnels et publicitaires	17	+ 112,5
7410Z-Activités spécialisées de design	113	+ 88,3
7490B-Activités spécialisées, scientifiques et techniques diverses	71	+ 86,8
8129B-Autres activités de nettoyage n.c.a.	20	+ 81,8
4791A-Vente à distance sur catalogue général	92	+ 80,4
4791B-Vente à distance sur catalogue spécialisé	95	+ 79,2
8219Z-Photocopie, prépa. de documents et autres activités de soutien de bureau	35	+ 75,0
4690Z-Commerce de gros non spécialisé	21	+ 75,0
5814Z-Édition de revues et périodiques	32	+ 68,4
4779Z-Commerce de détail de biens d'occasion en magasin	25	+ 66,7
4511Z-Commerce de voitures et de véhicules automobiles légers	113	+ 63,8
6622Z-Activités des agents et courtiers d'assurances	31	+ 63,2
4520A-Entretien et réparation de véhicules automobiles légers	62	+ 63,2
6619B-Autres auxi. acti. de serv. financ., hors assur. et caisses de retraite n.c.a.	26	+ 62,5
6201Z-Programmation informatique	112	+ 62,3

Note de lecture : de nombreux secteurs comptant très peu de créations, l'évolution de leur nombre dans le temps peut être très forte. Afin d'éviter ce biais, seuls sont pris en compte les secteurs qui comptent un nombre de créations supérieur au troisième quartile du mois analysé (à savoir les secteurs avec plus de 14 créations d'entreprises en Nouvelle-Aquitaine).

Champ : Nouvelle-Aquitaine, ensemble des activités marchandes non agricoles (données brutes).

Source : Insee (Sirene). Traitements Observatoire de la création d'entreprise.

Répartition régionale des secteurs de ce Top 20, juin 2020



Champ : France entière, ensemble des activités marchandes non agricoles (données brutes).

Source : Insee (Sirene). Traitements Observatoire de la création d'entreprise.

Top 20 des secteurs en termes de décroissance du nombre de créations d'entreprises

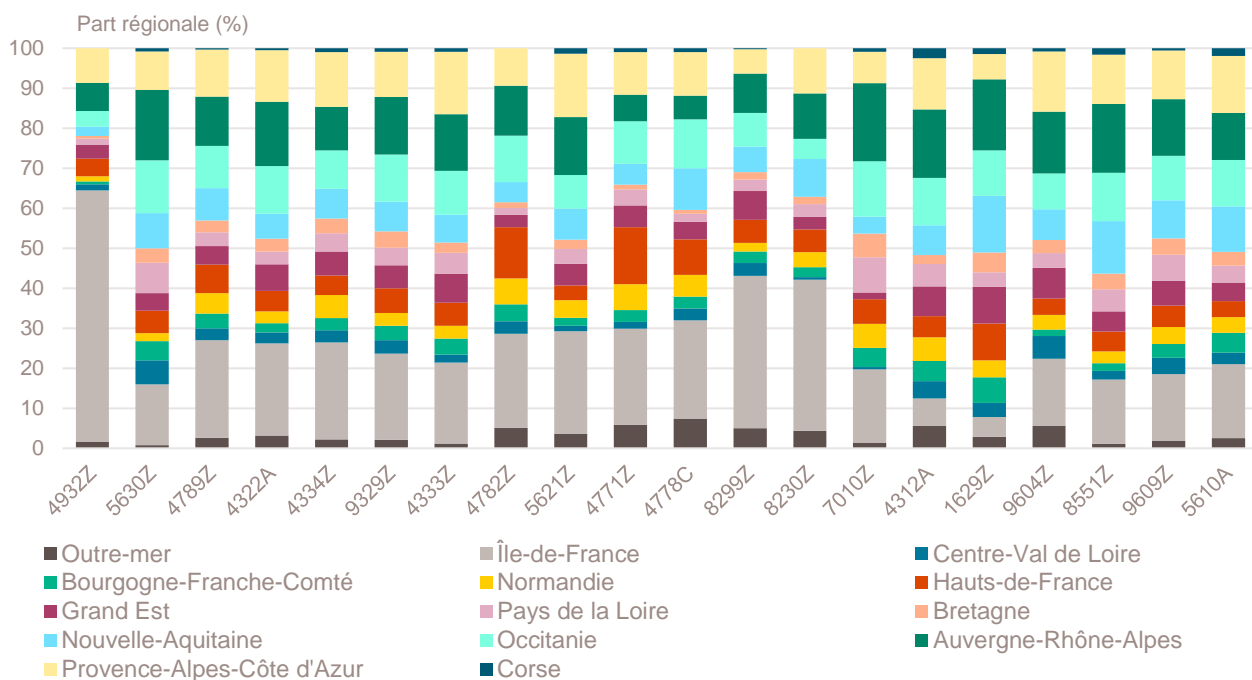
Juin 2020	Nombre de créations d'entreprises	Évolution juin 2019-2020 %
4932Z-Transports de voyageurs par taxis	19	- 51,3
5630Z-Débits de boissons	22	- 48,8
4789Z-Autres commerces de détail sur éventaires et marchés	55	- 45,5
4322A-Travaux d'installation d'eau et de gaz en tous locaux	27	- 38,6
4334Z-Travaux de peinture et vitrerie	56	- 34,9
9329Z-Autres activités récréatives et de loisirs	70	- 32,7
4333Z-Travaux de revêtement des sols et des murs	24	- 31,4
4782Z-Comm. de détail de textiles, habillement etc. sur éventaires et marchés	18	- 30,8
5621Z-Services des traiteurs	23	- 30,3
4771Z-Commerce de détail d'habillement en magasin spécialisé	21	- 30,0
4778C-Autres commerces de détail spécialisés divers	21	- 30,0
8299Z-Autres activités de soutien aux entreprises n.c.a.	24	- 27,3
8230Z-Organisation de foires, salons professionnels et congrès	15	- 25,0
7010Z-Activités des sièges sociaux	15	- 21,1
4312A-Travaux de terrassement courants et travaux préparatoires	24	- 20,0
1629Z-Fabric. d'objets divers en bois et en liège, vannerie et sparterie	20	- 20,0
9604Z-Entretien corporel	19	- 17,4
8551Z-Enseignement de disciplines sportives et d'activités de loisirs	81	- 9,0
9609Z-Autres services personnels n.c.a.	204	- 5,1
5610A-Restauration traditionnelle	59	- 4,8

Note de lecture : de nombreux secteurs comptant très peu de créations, l'évolution de leur nombre dans le temps peut être très forte. Afin d'éviter ce biais, seuls sont pris en compte les secteurs qui comptent un nombre de créations supérieur au troisième quartile du mois analysé (à savoir les secteurs avec plus de 14 créations d'entreprises en Nouvelle-Aquitaine).

Champ : Nouvelle-Aquitaine, ensemble des activités marchandes non agricoles (données brutes).

Source : Insee (Sirene). Traitements Observatoire de la création d'entreprise.

Répartition régionale des secteurs de ce Top 20, juin 2020



Champ : France entière, ensemble des activités marchandes non agricoles (données brutes).

Source : Insee (Sirene). Traitements Observatoire de la création d'entreprise.

Création d'entreprise en Nouvelle-Aquitaine selon la nature juridique

Juin 2020	Nombre de créations d'entreprises	Évolution juin 2019-2020 %	Évolution sur 6 mois glissants %
Entreprises individuelles	4 727	+ 18,6	- 9,3
Micro-entrepreneurs	2 450	+ 19,9	- 6,2
Entreprises individuelles classiques	2 277	+ 17,4	- 12,4
Sociétés	1 353	+ 9,2	- 13,1
Sociétés unipersonnelles	37	- 93,4	- 49,5
EURL	18	- 92,3	- 58,5
SASU	19	- 94,2	- 42,9
Sociétés pluripersonnelles	1 316	+ 94,1	+ 20,3
SARL	437	+ 70,7	+ 5,0
SAS	814	+ 152,8	+ 44,3
SCI	6	- 50,0	- 2,3
Autres ^a	59	- 33,0	- 17,1
Total Nouvelle-Aquitaine	6 080	+ 16,4	- 10,2

a. Dont associations, fondations, collectivités territoriales, organismes professionnels, syndicats de propriétaires, etc.

Champ : Nouvelle-Aquitaine, ensemble des activités marchandes non agricoles (données brutes).

Source : Insee (Sirene). Traitements Observatoire de la création d'entreprise.

Création d'entreprise en Nouvelle-Aquitaine selon le type de la commune d'implantation

Juin 2020	Nombre de créations d'entreprises	Part des créations en ZRR ^a %	Évolution juin 2019-2020 %	Évolution sur 6 mois glissants %
Rurale éloignée très peu dense	236	96,6	+ 10,3	- 7,1
Rurale éloignée peu dense	548	79,0	- 3,5	- 10,2
Rurale périphérique très peu dense	46	69,6	- 6,1	- 19,4
Rurale périphérique peu dense	713	34,2	+ 13,5	- 7,0
Bourg	285	77,2	- 8,4	- 11,6
Petite ville	269	46,8	+ 14,5	- 8,0
Urbaine périphérique peu dense	469	11,9	+ 13,0	- 7,6
Urbaine dense	1 387	3,4	+ 25,5	- 9,3
Urbaine très dense	2 127	0,0	+ 25,3	- 12,4
Total Nouvelle-Aquitaine	6 080	22,8	+ 16,4	- 10,2

a. Zone de revitalisation rurale.

Champ : Nouvelle-Aquitaine, ensemble des activités marchandes non agricoles (données brutes).

Sources : Insee (Sirene, COG), IGN 2019, MENJ-DEPP, CGET. Traitements Observatoire de la création d'entreprise.

Création d'entreprise en Nouvelle-Aquitaine dans les communes en zone de revitalisation rurale (ZRR)

Juin 2020	Nombre de créations d'entreprises	Évolution juin 2019-2020 %	Évolution sur 6 mois glissants %
Communes en ZRR	1 386	+ 4,4	- 10,7
Communes hors ZRR	4 694	+ 20,5	- 10,0
Total Nouvelle-Aquitaine	6 080	+ 16,4	- 10,2

Champ : Nouvelle-Aquitaine, ensemble des activités marchandes non agricoles (données brutes).

Sources : Insee (Sirene, COG), CGET. Traitements Observatoire de la création d'entreprise.

Création d'entreprise en France selon la région et le département d'implantation

Jun 2020	Nombre de créations d'entreprises	Part des micro-entrepreneurs %	Part des créations en ZRR %	Évolution juin 2019-2020 %	Évolution sur 6 mois glissants %
Auvergne-Rhône-Alpes	9 280	52,6	8,3	+ 21,3	- 8,8
01 - Ain	593	50,8	1,5	+ 15,8	- 11,0
03 - Allier	233	37,3	57,9	+ 43,8	- 0,7
07 - Ardèche	290	45,5	36,2	+ 14,2	- 8,9
15 - Cantal	105	37,1	66,7	+ 45,8	- 4,4
26 - Drôme	568	49,1	20,6	+ 32,4	- 0,5
38 - Isère	1 480	57,2	1,3	+ 28,6	- 9,2
42 - Loire	722	47,8	3,2	+ 26,4	- 6,2
43 - Haute-Loire	154	25,3	83,1	+ 7,7	- 1,7
63 - Puy-de-Dôme	517	43,1	23,2	+ 28,6	- 2,8
69 - Rhône	3 094	57,3	0,0	+ 13,3	- 14,9
73 - Savoie	537	46,7	7,6	+ 18,8	- 6,1
74 - Haute-Savoie	987	57,5	0,0	+ 28,3	+ 0,4
Bourgogne-Franche-Comté	2 312	50,3	25,5	+ 27,3	- 2,3
21 - Côte-d'Or	560	58,2	12,5	+ 31,5	- 4,3
25 - Doubs	503	47,3	11,5	+ 26,7	+ 0,3
39 - Jura	179	53,1	35,8	+ 26,1	- 4,7
58 - Nièvre	102	42,2	61,8	- 8,1	- 9,9
70 - Haute-Saône	160	43,8	48,1	+ 20,3	+ 3,2
71 - Saône-et-Loire	402	46,8	36,8	+ 26,4	- 4,2
89 - Yonne	269	48,3	40,9	+ 30,6	- 2,6
90 - Territoire-de-Belfort	137	53,3	0,0	+ 65,1	+ 10,5
Bretagne	2 448	43,1	6,6	+ 11,7	- 9,1
22 - Côtes-d'Armor	335	36,4	12,2	- 3,2	- 10,4
29 - Finistère	637	41,8	6,3	+ 14,4	- 8,8
35 - Ille-et-Vilaine	909	46,3	0,4	+ 20,2	- 6,7
56 - Morbihan	567	43,6	13,4	+ 6,6	- 12,4
Centre-Val de Loire	2 038	45,4	19,2	+ 26,2	- 6,5
18 - Cher	185	44,9	36,2	+ 25,0	+ 4,9
28 - Eure-et-Loir	365	45,2	18,4	+ 50,8	+ 2,7
36 - Indre	119	29,4	58,8	+ 10,2	- 7,9
37 - Indre-et-Loire	529	46,7	15,3	+ 11,6	- 12,0
41 - Loir-et-Cher	282	51,4	30,5	+ 41,0	- 12,3
45 - Loiret	558	45,0	3,6	+ 26,0	- 6,6
Corse	433	38,8	56,4	- 2,7	- 21,3
2A - Corse-du-Sud	220	40,5	55,9	- 6,4	- 23,5
2B - Haute-corse	213	37,1	56,8	+ 1,4	- 18,9
Grand Est	4 332	44,2	10,7	+ 26,7	- 4,2
08 - Ardennes	182	57,7	41,2	+ 30,9	- 4,3
10 - Aube	242	57,0	20,7	+ 68,1	+ 2,0
51 - Marne	520	50,8	20,8	+ 39,8	- 4,8
52 - Haute-Marne	115	41,7	73,9	+ 30,7	+ 0,4
54 - Meurthe-et-Moselle	554	44,4	4,2	+ 31,6	- 2,4
55 - Meuse	75	33,3	81,3	- 14,8	- 16,4
57 - Moselle	682	39,9	1,8	+ 27,2	- 6,5
67 - Bas-Rhin	1 093	43,5	0,0	+ 19,7	- 4,9
68 - Haut-Rhin	648	38,7	0,0	+ 33,1	- 1,7
88 - Vosges	221	40,7	23,1	- 3,9	- 6,0

Note de lecture : les données détaillées pour chaque région française (hors Mayotte) sont disponibles dans la collection « Fiche statistique mensuelle régionale »

Champ : France, ensemble des activités marchandes non agricoles (données brutes).

Sources : Insee (Sirene, COG), CGET. Traitements Observatoire de la création d'entreprise.

Juin 2020	Nombre de créations d'entreprises	Part des micro-entrepreneurs %	Part des créations en ZRR %	Évolution juin 2019-2020 %	Évolution sur 6 mois glissants %
Hauts-de-France	4 806	53,1	5,3	+ 29,4	- 6,7
02 - Aisne	306	44,4	36,9	+ 31,9	- 5,7
59 - Nord	2 442	58,8	0,0	+ 20,9	- 6,4
60 - Oise	669	48,0	4,3	+ 55,2	- 8,8
62 - Pas-de-Calais	944	52,1	3,7	+ 24,0	- 4,6
80 - Somme	445	37,5	17,3	+ 64,8	- 11,0
Île-de-France	23 009	58,9	0,0	+ 20,4	- 13,0
75 - Paris	6 615	52,2	0,0	+ 12,1	- 14,8
77 - Seine-et-Marne	1 832	59,5	0,5	+ 28,1	- 11,2
78 - Yvelines	2 068	64,0	0,0	+ 25,3	- 6,3
91 - Essonne	1 869	60,4	0,0	+ 34,9	- 4,5
92 - Hauts-de-Seine	2 901	63,3	0,0	+ 10,3	- 15,2
93 - Seine-Saint-Denis	3 308	59,4	0,0	+ 24,6	- 16,8
94 - Val-de-Marne	2 472	64,2	0,0	+ 28,5	- 12,2
95 - Val-d'Oise	1 944	60,0	0,0	+ 26,1	- 13,1
Normandie	2 658	46,3	12,5	+ 29,7	- 7,0
14 - Calvados	726	49,9	10,1	+ 38,5	- 7,1
27 - Eure	420	44,3	5,7	+ 16,0	- 9,9
50 - Manche	291	34,7	35,1	+ 20,7	- 9,1
61 - Orne	153	41,8	66,0	+ 21,4	- 3,5
76 - Seine-Maritime	1 068	48,4	2,9	+ 34,0	- 5,6
Nouvelle-Aquitaine	6 080	40,3	22,8	+ 16,4	- 10,2
16 - Charente	267	40,4	37,1	+ 34,2	- 7,6
17 - Charente-Maritime	684	44,4	18,1	+ 2,5	- 5,7
19 - Corrèze	171	33,9	53,2	+ 11,0	- 5,8
23 - Creuse	58	46,6	100,0	- 13,4	- 11,6
24 - Dordogne	386	36,0	54,1	+ 2,9	- 12,6
33 - Gironde	2 305	40,3	7,5	+ 22,5	- 10,9
40 - Landes	387	34,9	50,9	- 8,1	- 19,7
47 - Lot-et-Garonne	276	42,4	33,3	+ 27,8	- 11,5
64 - Pyrénées-Atlantiques	757	43,6	11,6	+ 35,4	- 6,5
79 - Deux-Sèvres	195	46,7	54,9	+ 1,0	- 9,4
86 - Vienne	322	39,4	24,5	+ 37,0	- 5,4
87 - Haute-Vienne	272	31,6	25,4	+ 6,7	- 14,0
Occitanie	7 167	46,6	21,3	+ 21,2	- 10,9
09 - Ariège	152	40,1	73,7	+ 25,6	- 3,2
11 - Aude	390	31,3	30,0	+ 14,0	- 14,0
12 - Aveyron	220	40,0	100,0	+ 0,0	- 1,6
30 - Gard	748	42,4	10,0	+ 9,8	- 9,6
31 - Haute-Garonne	1 824	57,8	5,2	+ 12,5	- 12,3
32 - Gers	190	41,1	72,1	+ 36,7	- 5,1
34 - Hérault	1 985	46,0	4,7	+ 37,5	- 12,1
46 - Lot	160	47,5	100,0	+ 26,0	- 3,1
48 - Lozère	66	33,3	100,0	+ 46,7	+ 6,4
65 - Hautes-Pyrénées	255	41,6	46,3	+ 47,4	- 8,4
66 - Pyrénées-Orientales	539	40,1	14,8	+ 15,7	- 16,7
81 - Tarn	387	47,0	51,2	+ 15,5	- 9,2
82 - Tarn-et-Garonne	251	43,0	22,7	+ 27,4	- 3,5

Note de lecture : les données détaillées pour chaque région française (hors Mayotte) sont disponibles dans la collection « Fiche statistique mensuelle régionale »

Champ : France, ensemble des activités marchandes non agricoles (données brutes).

Sources : Insee (Sirene, COG), CGET. Traitements Observatoire de la création d'entreprise.

Juin 2020	Nombre de créations d'entreprises	Part des micro-entrepreneurs %	Part des créations en ZRR %	Évolution juin 2019-2020 %	Évolution sur 6 mois glissants %
Pays de la Loire	3 184	44,6	9,6	+ 12,3	- 9,4
44 - Loire-Atlantique	1 502	46,3	2,4	+ 11,9	- 9,3
49 - Maine-et-Loire	619	39,6	13,7	+ 11,7	- 11,3
53 - Mayenne	186	52,7	31,7	+ 18,5	+ 12,0
72 - Sarthe	360	37,8	18,6	+ 22,4	- 12,8
85 - Vendée	517	47,4	11,6	+ 5,7	- 12,5
Provence-Alpes-Côte d'Azur	7 653	45,9	6,1	+ 21,6	- 9,9
04 - Alpes-de-Haute-Provence	156	51,9	75,6	+ 8,3	- 12,3
05 - Hautes-Alpes	163	38,7	63,2	+ 0,0	- 16,1
06 - Alpes-Maritimes	1 972	51,6	1,0	+ 22,5	- 8,7
13 - Bouches-du-Rhône	2 939	45,3	2,8	+ 18,4	- 10,3
83 - Var	1 604	41,8	2,8	+ 24,2	- 8,1
84 - Vaucluse	819	42,5	12,5	+ 35,8	- 13,3
France métrop. hors Île-de-France	52 391	47,0	13,2	+ 21,4	- 8,6
France métropolitaine	75 400	50,6	9,2	+ 21,1	- 10,0
France d'outre-mer	1 804	29,9	45,7	+ 15,6	- 12,2
971 - Guadeloupe	515	22,7	0,0	+ 8,2	- 18,8
972 - Martinique	308	33,8	0,0	+ 9,6	- 17,9
973 - Guyane	165	40,0	100,0	+ 22,2	- 23,3
974 - La Réunion	687	30,9	95,9	+ 15,9	- 2,0
976 - Mayotte	129	31,0	0,0	+ 69,7	- 7,2
France entière	77 204	50,1	10,0	+ 20,9	- 10,0

Note de lecture : les données détaillées pour chaque région française (hors Mayotte) sont disponibles dans la collection « Fiche statistique mensuelle régionale »

Champ : France, ensemble des activités marchandes non agricoles (données brutes).

Sources : Insee (Sirene, COG), CGET. Traitements Observatoire de la création d'entreprise.

Méthodologie

Pour réaliser ce document, l'Observatoire de la création (OCE) de Bpifrance Création se sert des informations statistiques brutes (non corrigées des variations saisonnières et des jours ouvrés) du répertoire des entreprises et des établissements (REE) de la base de données Sirene, des fichiers du Code officiel géographique (COG), tous deux mis à disposition par l'Insee, ainsi que de bases complémentaires pour les données communales ; la base du CGET pour les communes en ZRR et la base de la direction de l'évaluation, de la prospective et de la performance (DEPP) du ministère chargé de l'éducation nationale pour la typologie de communes.

➔ [Pour les données corrigées, voir le site de l'Insee.](#)

Après une première publication des chiffres mensuels (données provisoires), l'Insee procède à une première révision le mois suivant (données semi-définitives), puis à une seconde un mois après pour arrêter les chiffres (données définitives). Seules les données antérieures à deux mois sont donc définitives. Les travaux de l'OCE intégrant au fur et à mesure ces révisions, les données peuvent alors être différentes d'une publication à l'autre pour les trois mois les plus récents.

Les résultats statistiques présentés portent sur l'ensemble des activités marchandes non agricoles, autrement dit, sur les activités de l'industrie, du commerce et des services. Sauf mention particulière, ils concernent la région Nouvelle-Aquitaine.

Calculs

Sur les 732 secteurs d'activité répertoriés dans la nomenclature d'activités française (NAF), la plupart comptent peu ou prou de créations d'entreprises dans chaque territoire. Pour éviter que ces secteurs ne biaisent les calculs, seuls sont pris en compte ceux qui comptent un nombre de créations d'entreprises supérieur au 3^e quartile du mois analysé.

Définitions

La définition des **créations d'entreprises** s'appuie sur les concepts harmonisés au niveau européen. Elles correspondent aux nouvelles immatriculations dans le répertoire REE, qui enregistrent un début d'activité relevant de l'un des cas suivants : création de nouveaux moyens de production ; redémarrage d'une activité après une interruption de plus d'un an ; redémarrage d'une activité après une interruption de moins d'un an, mais avec changement d'activité ; reprise, par une entreprise nouvelle, des activités d'une autre entreprise s'il n'y a pas continuité entre la situation du cédant et celle du repreneur, en termes d'activité et de localisation.

Dans le cas des **micro-entrepreneurs**, les créations ne peuvent être dénombrées au sens du concept européen. Il y a bien immatriculation dans le répertoire Sirene, mais sans savoir s'il y aura ou pas un début d'activité.

Par ailleurs, certaines immatriculations ne seront pas validées par l'Agence centrale des organismes de Sécurité sociale (Acoss), comme les personnes relevant de la mutualité sociale agricole ou de professions réglementées qui n'ont pas le droit d'être micro-entrepreneur.

Depuis le 19 décembre 2014, le terme de micro-entrepreneur requalifie le régime de l'auto-entrepreneur mis en place au 1^{er} janvier 2009, et de nouvelles dispositions s'appliquent, définies par la loi Pinel du 18 juin 2014. Sont ainsi définis comme micro-entrepreneurs, tous les entrepreneurs individuels inscrits sous le régime fiscal de la micro-entreprise et soumis au régime micro-social simplifié. Il ne faut donc pas les confondre avec la catégorie des microentreprises définie par la loi de modernisation de l'économie (LME) de 2008.

➔ [Pour en savoir plus, voir le site de Bpifrance Création.](#)

Les **zones de revitalisation rurale** (ZRR) regroupent les communes peu densément peuplées et caractérisées comme fragiles pour des raisons socio-économiques. La liste est fixée par arrêté et le classement des communes en ZRR permet aux entreprises qui y sont installées de bénéficier d'aides fiscales.

➔ [Pour en savoir plus, voir les pages dédiées aux ZRR sur le site de la DGE.](#)

Une **typologie des communes en neuf catégories** a été établie par la Direction de l'évaluation, de la prospective et de la performance du ministère en charge de l'Éducation nationale pour décrire le système éducatif. Cette caractérisation du territoire, basée sur un croisement d'approches morphologique et fonctionnelle, permet de distinguer plusieurs types de communes rurales et urbaines. Elle a l'avantage d'être plus précise que l'approche par grille de densité, jusqu'ici utilisée, surtout pour décrire les zones rurales.

Bpifrance Création – Observatoire de la création d'entreprise (OCE)

27-31, avenue du Général Leclerc, 94700 Maisons-Alfort

Publication 100 % numérique mise en ligne le 22/05/2020.

Toute reproduction partielle ou totale à usage collectif de la présente publication est autorisée à la condition expresse de citer la source ainsi : « Observatoire de la création d'entreprise. La création d'entreprise en Nouvelle-Aquitaine, chiffres de juin 2020. Bpifrance Création, juillet 2020 ».

Contact : [utilisez le formulaire de contact sur le site de Bpifrance Création.](#)