

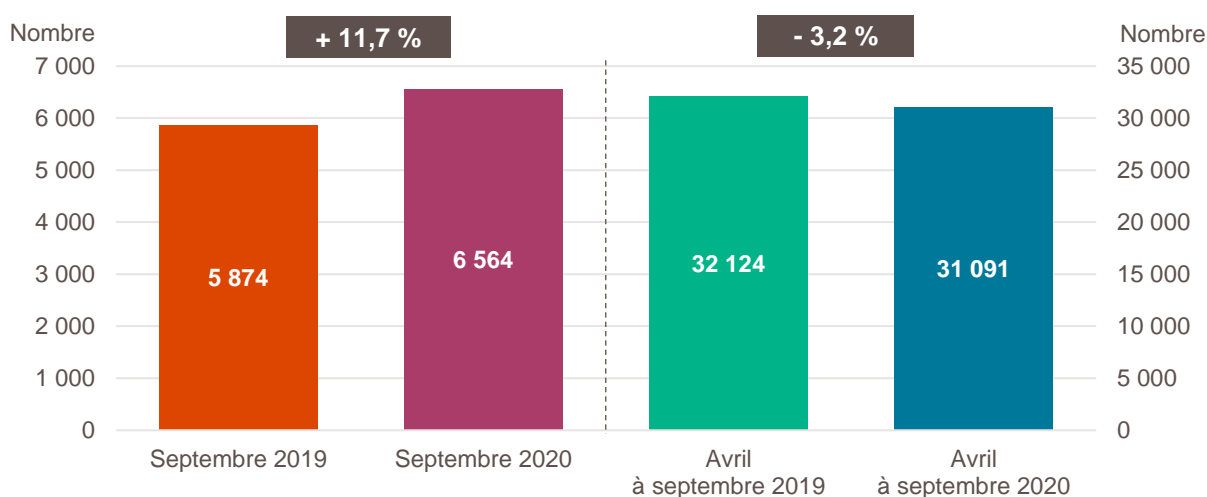
# LA CRÉATION D'ENTREPRISE EN NOUVELLE-AQUITAINE

## CHIFFRES DE SEPTEMBRE 2020

**Avertissement de l'Insee :** « L'Insee a identifié une erreur dans les statistiques de créations d'entreprises depuis 2015. Elle porte sur la répartition des créations entre entreprises individuelles classiques et micro-entrepreneurs, sans que le volume total des créations d'entreprises ni la répartition entre sociétés et entreprises individuelles soient affectés. Des actions ont été engagées pour permettre d'assurer correctement le suivi des créations sous le régime du micro-entrepreneur dès le début de l'année 2021 avec correction des séries depuis le 1er janvier 2015. D'ici-là, le partage des créations entre micro-entrepreneurs et hors micro-entrepreneurs ne sera plus diffusé ».

Pour en savoir plus : [communiqué de presse de l'Insee](#).

### Création d'entreprise en Nouvelle-Aquitaine, septembre 2019 et 2020 et cumul sur six mois glissants

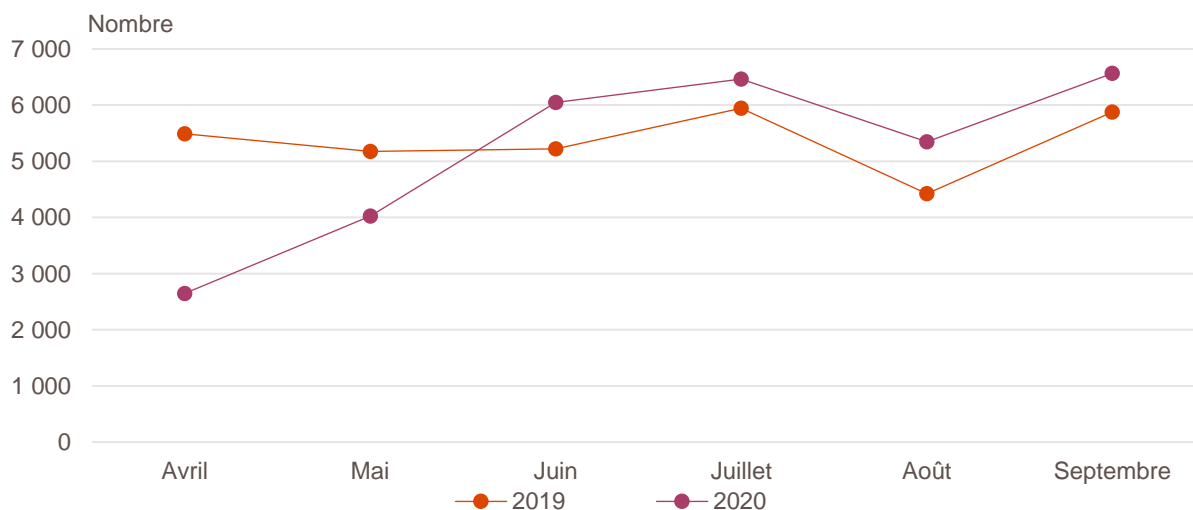


Lecture : en septembre 2020, 6 564 entreprises ont été créées en Nouvelle-Aquitaine, soit + 11,7 % par rapport à septembre 2019. Ceci porte les créations sur les six derniers mois à 31 091, soit - 3,2 % par rapport au cumul de avril à septembre 2019.

Champ : Nouvelle-Aquitaine, ensemble des activités marchandes non agricoles (données brutes).

Source : Insee (Sirene). Traitements Observatoire de la création d'entreprise.

### Évolution de la création d'entreprise en Nouvelle-Aquitaine sur six mois glissants



Champ : Nouvelle-Aquitaine, ensemble des activités marchandes non agricoles (données brutes).

Source : Insee (Sirene). Traitements Observatoire de la création d'entreprise.

## Création d'entreprise en Nouvelle-Aquitaine selon le secteur d'activité

Septembre 2020	Nombre de créations d'entreprises	Évolution septembre 2019-2020 %	Évolution sur 6 mois glissants %
<b>Activités secondaires</b>	<b>1 022</b>	<b>+ 6,2</b>	<b>- 6,7</b>
Industrie	344	+ 13,9	+ 2,4
Construction	678	+ 2,7	- 11,2
<b>Activités de type commerce</b>	<b>1 915</b>	<b>+ 21,0</b>	<b>- 5,7</b>
Commerce de détail	450	+ 13,6	- 10,1
Commerce de gros	334	+ 44,0	+ 18,4
Commerce de bouche <sup>a</sup>	9	- 59,1	- 38,1
Commerce et réparation automobiles	201	+ 28,0	- 2,7
Hébergement	47	- 4,1	- 13,9
Restauration	240	+ 30,4	- 12,1
Services en direction des personnes	634	+ 17,0	- 7,0
<b>Activités de type services</b>	<b>3 627</b>	<b>+ 8,9</b>	<b>- 0,7</b>
Immobilier	281	+ 29,5	+ 5,4
Transports et entreposage	473	+ 42,9	+ 8,8
Activités scientifiques et techniques	836	- 5,7	- 6,8
Activités de soutien aux entreprises	457	+ 7,0	- 4,9
Information et communication	251	+ 25,5	+ 8,7
Enseignement	419	+ 2,2	- 9,7
Arts, spectacles et activités récréatives	245	+ 16,7	+ 5,3
Santé humaine et action sociale <sup>b</sup>	493	+ 10,8	+ 3,5
Activités financières et d'assurance	172	- 15,3	- 2,2
Activités des sociétés holding	55	- 12,7	- 5,2
<b>Total Nouvelle-Aquitaine</b>	<b>6 564</b>	<b>+ 11,7</b>	<b>- 3,2</b>

**a.** Ce regroupement de secteurs, composé par l'OCE, comprend les activités de charcuterie (10.13B), la cuisson de produits de boulangerie (10.71B), les boulangeries et boulangeries-pâtisseries (10.71C), ainsi que les pâtisseries (10.71D). Dans la nomenclature d'activité française NAF rév.2, ces activités appartiennent au secteur de l'industrie manufacturière alimentaire.

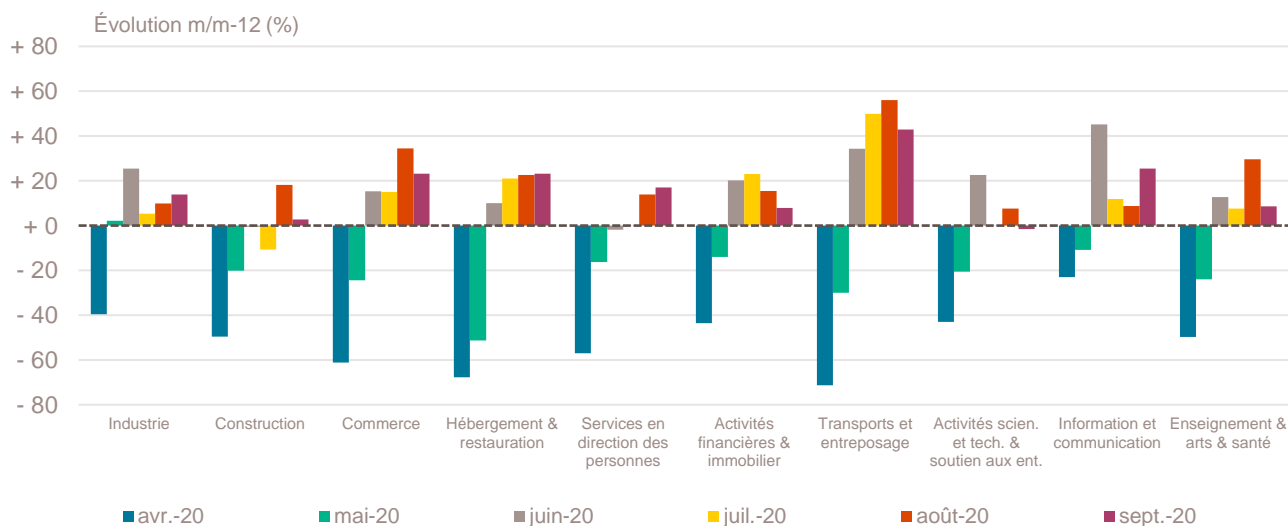
**b.** Dans ce secteur regroupé de la NAF rév.2, le nombre de créations d'entreprises relevant de l'action sociale est très faible.

Lecture : en septembre 2020, 344 entreprises ont été créées en Nouvelle-Aquitaine dans l'industrie un nombre en hausse de + 13,9 % par rapport à septembre 2019 et en hausse de + 2,4 % sur les six derniers mois par rapport au cumul des créations d'entreprises d'avril à septembre 2019.

Champ : Nouvelle-Aquitaine, ensemble des activités marchandes non agricoles (données brutes).

Source : Insee (Sirene). Traitements Observatoire de la création d'entreprise.

### Variation du nombre de créations d'entreprises par secteur d'activité en Nouvelle-Aquitaine



Champ : Nouvelle-Aquitaine, ensemble des activités marchandes non agricoles (données brutes).

Source : Insee (Sirene). Traitements Observatoire de la création d'entreprise.

## Top 20 des secteurs en nombre de créations d'entreprises en Nouvelle-Aquitaine

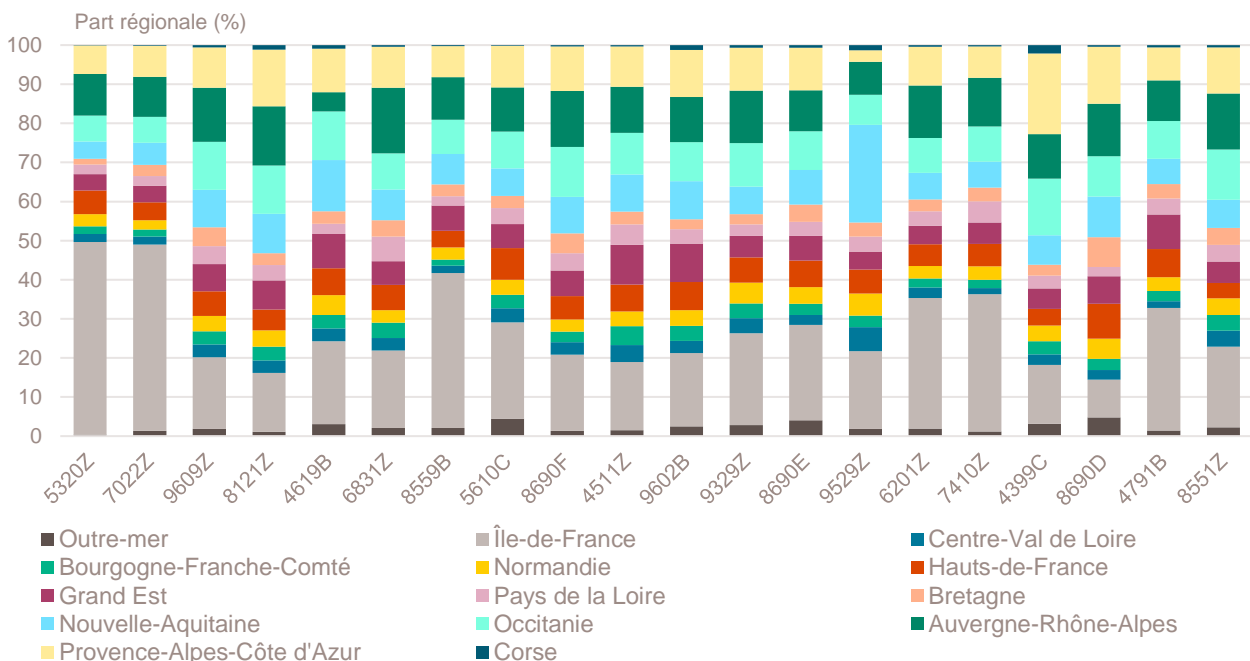
Septembre 2020	Nombre de créations d'entreprises	Évolution septembre 2019-2020 %
5320Z-Autres activités de poste et de courrier	415	+ 54,9
7022Z-Conseil pour les affaires et autres conseils de gestion	349	+ 0,0
9609Z-Autres services personnels n.c.a.	277	+ 4,5
8121Z-Nettoyage courant des bâtiments	217	+ 17,3
4619B-Autres intermédiaires du commerce en produits divers	215	+ 23,6
6831Z-Agences immobilières	179	+ 50,4
8559B-Autres enseignements	178	+ 21,1
5610C-Restauration de type rapide	166	+ 61,2
8690F-Activités de santé humaine non classées ailleurs	144	- 6,5
4511Z-Commerce de voitures et de véhicules automobiles légers	122	+ 60,5
9602B-Soins de beauté	121	+ 55,1
9329Z-Autres activités récréatives et de loisirs	114	- 24,0
8690E-Activités des professionnels de la rééduc., appareillage et pédi.-podo.	111	+ 42,3
9529Z-Réparation d'autres biens personnels et domestiques	110	+ 15,8
6201Z-Programmation informatique	107	+ 30,5
7410Z-Activités spécialisées de design	98	- 2,0
4399C-Travaux de maçonnerie générale et gros œuvre de bâtiment	96	- 6,8
8690D-Activités des infirmiers et des sages-femmes	96	+ 28,0
4791B-Vente à distance sur catalogue spécialisé	88	+ 76,0
8551Z-Enseignement de disciplines sportives et d'activités de loisirs	88	- 13,7

*Note de lecture : la méthodologie appliquée par l'Insee pour affecter un code APE à chaque création d'entreprise en fonction des informations sectorielles fournies par les CFE est susceptible d'être révisée en cours d'année, entraînant des reclassifications qui ne sont pas prises en compte de façon rétrospective. Ainsi, une proportion de la variation dans le temps du nombre de créations dans un secteur peut être liée à cette révision méthodologique.*

*Champ : Nouvelle-Aquitaine, ensemble des activités marchandes non agricoles (données brutes).*

*Source : Insee (Sirene). Traitements Observatoire de la création d'entreprise.*

## Répartition régionale des secteurs de ce Top 20, septembre 2020



*Champ : France entière, ensemble des activités marchandes non agricoles (données brutes).*

*Source : Insee (Sirene). Traitements Observatoire de la création d'entreprise.*

## Top 20 des secteurs en termes de croissance du nombre de créations d'entreprises

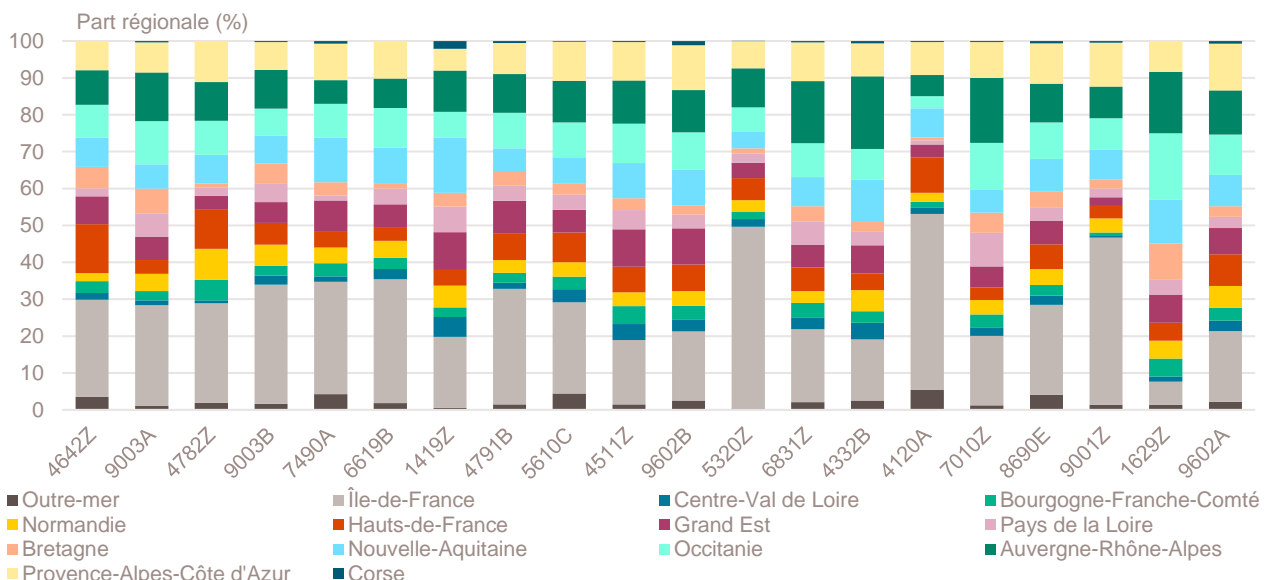
Septembre 2020	Nombre de créations d'entreprises	Évolution septembre 2019-2020 %
4642Z-Commerce de gros d'habillement et de chaussures	22	+ 2 100,0
9003A-Création artistique relevant des arts plastiques	56	+ 460,0
4782Z-Comm. de détail de textiles, habillement etc. sur éventaires et marchés	28	+ 154,5
9003B-Autre création artistique	28	+ 133,3
7490A-Activité des économistes de la construction	17	+ 112,5
6619B-Autres auxi. acti. de serv. financ., hors assur. et caisses de retraite n.c.a.	32	+ 88,2
1419Z-Fabrication d'autres vêtements et accessoires	28	+ 86,7
4791B-Vente à distance sur catalogue spécialisé	88	+ 76,0
5610C-Restauration de type rapide	166	+ 61,2
4511Z-Commerce de voitures et de véhicules automobiles légers	122	+ 60,5
9602B-Soins de beauté	121	+ 55,1
5320Z-Autres activités de poste et de courrier	415	+ 54,9
6831Z-Agences immobilières	179	+ 50,4
4332B-Travaux de menuiserie métallique et serrurerie	18	+ 50,0
4120A-Construction de maisons individuelles	29	+ 45,0
7010Z-Activités des sièges sociaux	20	+ 42,9
8690E-Activités des professionnels de la rééduc., appareillage et pédi.-podo.	111	+ 42,3
9001Z-Arts du spectacle vivant	17	+ 41,7
1629Z-Fabric. d'objets divers en bois et en liège, vannerie et sparterie	17	+ 41,7
9602A-Coiffure	58	+ 41,5

Notes de lecture : de nombreux secteurs comptant très peu de créations, l'évolution de leur nombre dans le temps peut être très forte. Afin d'éviter ce biais, seuls sont pris en compte les secteurs qui comptent un nombre de créations supérieur au troisième quartile du mois analysé (à savoir les secteurs avec plus de 16 créations d'entreprises en Nouvelle-Aquitaine). La méthodologie appliquée par l'Insee pour affecter un code APE à chaque création d'entreprise en fonction des informations sectorielles fournies par les CFE est susceptible d'être révisée en cours d'année, entraînant des reclassifications qui ne sont pas prises en compte de façon rétrospective. Ainsi, une proportion de la variation dans le temps du nombre de créations dans un secteur peut être liée à cette révision méthodologique.

Champ : Nouvelle-Aquitaine, ensemble des activités marchandes non agricoles (données brutes).

Source : Insee (Sirene). Traitements Observatoire de la création d'entreprise.

## Répartition régionale des secteurs de ce Top 20, septembre 2020



Champ : France entière, ensemble des activités marchandes non agricoles (données brutes).

Source : Insee (Sirene). Traitements Observatoire de la création d'entreprise.

## Top 20 des secteurs en termes de décroissance du nombre de créations d'entreprises

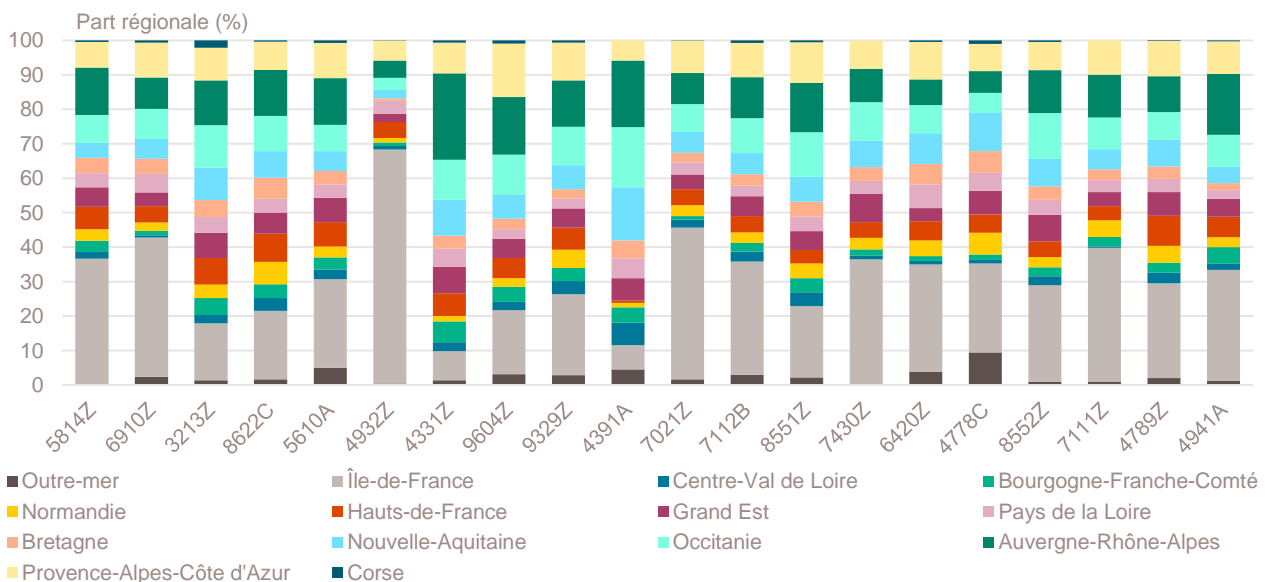
Septembre 2020	Nombre de créations d'entreprises	Évolution septembre 2019-2020 %
5814Z-Édition de revues et périodiques	18	- 40,0
6910Z-Activités juridiques	17	- 39,3
3213Z-Fabrication d'articles de bijouterie fantaisie et articles similaires	27	- 30,8
8622C-Autres activités des médecins spécialistes	19	- 29,6
5610A-Restauration traditionnelle	31	- 27,9
4932Z-Transports de voyageurs par taxis	22	- 26,7
4331Z-Travaux de plâtrerie	47	- 24,2
9604Z-Entretien corporel	22	- 24,1
9329Z-Autres activités récréatives et de loisirs	114	- 24,0
4391A-Travaux de charpente	24	- 22,6
7021Z-Conseil en relations publiques et communication	73	- 14,1
7112B-Ingénierie, études techniques	62	- 13,9
8551Z-Enseignement de disciplines sportives et d'activités de loisirs	88	- 13,7
7430Z-Traduction et interprétation	27	- 12,9
6420Z-Activités des sociétés holding	55	- 12,7
4778C-Autres commerces de détail spécialisés divers	21	- 12,5
8552Z-Enseignement culturel	71	- 12,3
7111Z-Activités d'architecture	17	- 10,5
4789Z-Autres commerces de détail sur éventaires et marchés	51	- 10,5
4941A-Transports routiers de fret interurbains	17	- 10,5

Notes de lecture : de nombreux secteurs comptant très peu de créations, l'évolution de leur nombre dans le temps peut être très forte. Afin d'éviter ce biais, seuls sont pris en compte les secteurs qui comptent un nombre de créations supérieur au troisième quartile du mois analysé (à savoir les secteurs avec plus de 16 créations d'entreprises en Nouvelle-Aquitaine). La méthodologie appliquée par l'Insee pour affecter un code APE à chaque création d'entreprise en fonction des informations sectorielles fournies par les CFE est susceptible d'être révisée en cours d'année, entraînant des reclassifications qui ne sont pas prises en compte de façon rétrospective. Ainsi, une proportion de la variation dans le temps du nombre de créations dans un secteur peut être liée à cette révision méthodologique.

Champ : Nouvelle-Aquitaine, ensemble des activités marchandes non agricoles (données brutes).

Source : Insee (Sirene). Traitements Observatoire de la création d'entreprise.

## Répartition régionale des secteurs de ce Top 20, septembre 2020



Champ : France entière, ensemble des activités marchandes non agricoles (données brutes).

Source : Insee (Sirene). Traitements Observatoire de la création d'entreprise.

## Création d'entreprise en Nouvelle-Aquitaine selon la nature juridique

Septembre 2020	Nombre de créations d'entreprises	Évolution septembre 2019-2020 %	Évolution sur 6 mois glissants %
Entreprises individuelles	5 254	+ 11,8	- 2,3
Sociétés	1 310	+ 11,7	- 6,4
<b>Total Nouvelle-Aquitaine</b>	<b>6 564</b>	<b>+ 11,7</b>	<b>- 3,2</b>

Note de lecture : en raison de l'erreur relative à la répartition des créations entre micro-entrepreneurs et entreprises individuelles classiques identifiée par l'Insee, il est impossible de communiquer sur la répartition détaillée par statut juridique jusqu'à correction des séries statistiques.

Champ : Nouvelle-Aquitaine, ensemble des activités marchandes non agricoles (données brutes).

Source : Insee (Sirene). Traitements Observatoire de la création d'entreprise.

## Création d'entreprise en Nouvelle-Aquitaine selon le type de la commune d'implantation

Septembre 2020	Nombre de créations d'entreprises	Part des créations en ZRR <sup>a</sup> %	Évolution septembre 2019-2020 %	Évolution sur 6 mois glissants %
Rurale éloignée très peu dense	260	98,5	+ 10,2	+ 0,5
Rurale éloignée peu dense	615	83,3	+ 11,4	- 3,2
Rurale périphérique très peu dense	61	78,7	+ 0,0	- 9,3
Rurale périphérique peu dense	796	31,9	+ 13,9	- 4,0
Bourg	335	76,4	+ 10,2	- 6,8
Petite ville	245	46,9	+ 14,5	- 3,8
Urbaine périphérique peu dense	491	11,4	+ 10,6	- 8,9
Urbaine dense	1 486	4,3	+ 13,3	- 2,1
Urbaine très dense	2 275	0,0	+ 10,8	- 2,0
<b>Total Nouvelle-Aquitaine</b>	<b>6 564</b>	<b>23,8</b>	<b>+ 11,7</b>	<b>- 3,2</b>

a. Zone de revitalisation rurale.

Champ : Nouvelle-Aquitaine, ensemble des activités marchandes non agricoles (données brutes).

Sources : Insee (Sirene, COG), IGN 2019, MENJ-DEPP, CGET. Traitements Observatoire de la création d'entreprise.

## Création d'entreprise en Nouvelle-Aquitaine dans les communes en zone de revitalisation rurale (ZRR)

Septembre 2020	Nombre de créations d'entreprises	Évolution septembre 2019-2020 %	Évolution sur 6 mois glissants %
Communes en ZRR	1 561	+ 11,4	- 3,5
Communes hors ZRR	5 003	+ 11,8	- 3,1
<b>Total Nouvelle-Aquitaine</b>	<b>6 564</b>	<b>+ 11,7</b>	<b>- 3,2</b>

Champ : Nouvelle-Aquitaine, ensemble des activités marchandes non agricoles (données brutes).

Sources : Insee (Sirene, COG), CGET. Traitements Observatoire de la création d'entreprise.

## Création d'entreprise en France selon la région et le département d'implantation

Septembre 2020	Nombre de créations d'entreprises	Part des créations en ZRR %	Évolution septembre 2019-2020 %	Évolution sur 6 mois glissants %
<b>Auvergne-Rhône-Alpes</b>	<b>10 597</b>	<b>7,1</b>	<b>+ 21,1</b>	<b>+ 0,0</b>
01 - Ain	721	1,0	+ 28,3	+ 1,2
03 - Allier	208	53,4	+ 26,1	+ 5,8
07 - Ardèche	305	36,1	+ 19,6	- 0,2
15 - Cantal	79	62,0	+ 12,9	+ 9,9
26 - Drôme	639	18,5	+ 11,5	+ 1,1
38 - Isère	1 768	1,2	+ 27,2	+ 0,5
42 - Loire	830	3,4	+ 16,7	+ 1,5
43 - Haute-Loire	178	75,3	+ 16,3	- 0,6
63 - Puy-de-Dôme	619	23,3	+ 34,3	+ 9,2
69 - Rhône	3 656	0,1	+ 20,1	- 5,0
73 - Savoie	600	5,5	+ 27,9	+ 5,6
74 - Haute-Savoie	994	0,0	+ 10,8	+ 4,0
<b>Bourgogne-Franche-Comté</b>	<b>2 546</b>	<b>24,7</b>	<b>+ 25,5</b>	<b>+ 6,6</b>
21 - Côte-d'Or	586	13,1	+ 19,8	+ 8,4
25 - Doubs	538	11,7	+ 31,9	+ 10,9
39 - Jura	219	32,4	+ 29,6	+ 2,0
58 - Nièvre	170	60,0	+ 42,9	- 3,2
70 - Haute-Saône	169	46,7	+ 17,4	+ 6,9
71 - Saône-et-Loire	449	31,8	+ 32,4	+ 2,7
89 - Yonne	285	33,0	+ 20,3	+ 6,4
90 - Territoire-de-Belfort	130	0,0	+ 4,8	+ 14,3
<b>Bretagne</b>	<b>2 854</b>	<b>8,1</b>	<b>+ 19,0</b>	<b>- 0,0</b>
22 - Côtes-d'Armor	389	10,5	+ 2,6	- 7,1
29 - Finistère	737	5,8	+ 20,6	+ 0,4
35 - Ille-et-Vilaine	1 106	1,8	+ 26,4	+ 3,5
56 - Morbihan	622	20,3	+ 16,7	- 1,3
<b>Centre-Val de Loire</b>	<b>2 305</b>	<b>19,0</b>	<b>+ 22,9</b>	<b>+ 1,1</b>
18 - Cher	223	38,1	+ 24,6	+ 3,0
28 - Eure-et-Loir	372	15,3	+ 18,8	+ 2,9
36 - Indre	136	64,0	+ 29,5	- 4,6
37 - Indre-et-Loire	644	12,1	+ 20,1	- 2,0
41 - Loir-et-Cher	280	38,2	+ 14,3	+ 0,6
45 - Loiret	650	3,5	+ 30,5	+ 4,4
<b>Corse</b>	<b>468</b>	<b>47,2</b>	<b>+ 13,9</b>	<b>- 13,5</b>
2A - Corse-du-Sud	260	43,8	+ 23,8	- 15,7
2B - Haute-corse	208	51,4	+ 3,5	- 11,0
<b>Grand Est</b>	<b>5 375</b>	<b>9,6</b>	<b>+ 38,6</b>	<b>+ 6,7</b>
08 - Ardennes	186	43,0	+ 19,2	+ 5,1
10 - Aube	282	19,9	+ 34,3	+ 11,8
51 - Marne	595	17,8	+ 28,8	+ 7,7
52 - Haute-Marne	92	70,7	+ 29,6	+ 8,1
54 - Meurthe-et-Moselle	739	5,3	+ 54,0	+ 8,7
55 - Meuse	97	87,6	+ 36,6	- 6,4
57 - Moselle	928	2,8	+ 34,7	+ 6,7
67 - Bas-Rhin	1 378	0,0	+ 42,5	+ 5,7
68 - Haut-Rhin	778	0,0	+ 43,8	+ 8,8
88 - Vosges	300	19,3	+ 29,3	+ 0,9

Note de lecture : les données détaillées pour chaque région française (hors Mayotte) sont disponibles dans la collection « Fiche statistique mensuelle régionale ».

Champ : France, ensemble des activités marchandes non agricoles (données brutes).

Sources : Insee (Sirene, COG), CGET. Traitements Observatoire de la création d'entreprise.

Septembre 2020	Nombre de créations d'entreprises	Part des créations en ZRR %	Évolution septembre 2019-2020 %	Évolution sur 6 mois glissants %
<b>Hauts-de-France</b>	<b>5 266</b>	<b>4,9</b>	<b>+ 23,8</b>	<b>+ 2,9</b>
02 - Aisne	332	34,6	+ 29,2	- 2,3
59 - Nord	2 866	0,0	+ 27,2	+ 4,6
60 - Oise	651	4,9	+ 7,4	- 2,7
62 - Pas-de-Calais	955	5,2	+ 26,5	+ 4,2
80 - Somme	462	13,6	+ 20,3	+ 3,1
<b>Île-de-France</b>	<b>26 909</b>	<b>0,1</b>	<b>+ 33,3</b>	<b>+ 2,3</b>
75 - Paris	8 139	0,0	+ 25,6	- 4,1
77 - Seine-et-Marne	1 955	0,8	+ 23,0	+ 4,2
78 - Yvelines	2 314	0,0	+ 24,3	+ 5,1
91 - Essonne	2 136	0,0	+ 40,0	+ 12,4
92 - Hauts-de-Seine	3 494	0,0	+ 37,9	- 1,3
93 - Seine-Saint-Denis	3 851	0,0	+ 52,9	+ 6,8
94 - Val-de-Marne	2 823	0,0	+ 36,8	+ 7,8
95 - Val-d'Oise	2 197	0,0	+ 35,9	+ 5,4
<b>Normandie</b>	<b>3 316</b>	<b>12,7</b>	<b>+ 39,3</b>	<b>+ 3,9</b>
14 - Calvados	775	13,5	+ 30,3	+ 2,7
27 - Eure	574	6,1	+ 37,0	- 5,1
50 - Manche	327	29,1	+ 26,7	+ 7,3
61 - Orne	203	67,0	+ 17,3	+ 0,7
76 - Seine-Maritime	1 437	3,5	+ 53,5	+ 8,5
<b>Nouvelle-Aquitaine</b>	<b>6 564</b>	<b>23,8</b>	<b>+ 11,7</b>	<b>- 3,2</b>
16 - Charente	345	41,7	+ 28,3	+ 3,4
17 - Charente-Maritime	720	20,4	+ 13,7	- 3,2
19 - Corrèze	198	51,0	+ 26,1	- 0,7
23 - Creuse	63	100,0	- 13,7	+ 2,0
24 - Dordogne	442	56,8	+ 33,5	- 2,8
33 - Gironde	2 478	6,5	+ 6,0	- 5,0
40 - Landes	440	51,6	+ 20,9	- 4,7
47 - Lot-et-Garonne	270	32,2	- 3,6	- 4,3
64 - Pyrénées-Atlantiques	679	11,2	+ 5,8	- 3,6
79 - Deux-Sèvres	208	53,8	+ 1,0	- 3,7
86 - Vienne	358	26,8	+ 21,8	+ 3,5
87 - Haute-Vienne	363	26,2	+ 26,0	- 0,8
<b>Occitanie</b>	<b>8 428</b>	<b>20,3</b>	<b>+ 25,6</b>	<b>- 0,6</b>
09 - Ariège	178	64,0	+ 26,2	+ 2,1
11 - Aude	403	31,0	+ 8,9	- 7,0
12 - Aveyron	252	100,0	+ 35,5	+ 2,5
30 - Gard	923	11,9	+ 15,7	- 3,8
31 - Haute-Garonne	2 448	4,7	+ 21,3	+ 0,6
32 - Gers	215	74,4	+ 40,5	+ 12,8
34 - Hérault	2 218	4,6	+ 41,8	- 0,4
46 - Lot	163	100,0	+ 25,4	+ 3,9
48 - Lozère	52	100,0	+ 4,0	+ 2,0
65 - Hautes-Pyrénées	263	47,5	+ 37,0	+ 8,7
66 - Pyrénées-Orientales	613	16,0	+ 19,3	- 8,7
81 - Tarn	439	49,7	+ 16,8	+ 3,2
82 - Tarn-et-Garonne	261	30,7	+ 20,8	- 2,9

Note de lecture : les données détaillées pour chaque région française (hors Mayotte) sont disponibles dans la collection « Fiche statistique mensuelle régionale ».

Champ : France, ensemble des activités marchandes non agricoles (données brutes).

Sources : Insee (Sirene, COG), CGET. Traitements Observatoire de la création d'entreprise.



Septembre 2020	Nombre de créations d'entreprises	Part des créations en ZRR %	Évolution septembre 2019-2020 %	Évolution sur 6 mois glissants %
<b>Pays de la Loire</b>	<b>3 254</b>	<b>9,2</b>	<b>+ 17,6</b>	<b>- 1,3</b>
44 - Loire-Atlantique	1 527	2,6	+ 18,9	+ 0,4
49 - Maine-et-Loire	714	11,5	+ 16,7	- 2,4
53 - Mayenne	189	32,3	- 1,0	+ 9,9
72 - Sarthe	337	20,8	+ 21,7	- 1,5
85 - Vendée	487	9,7	+ 20,8	- 8,4
<b>Provence-Alpes-Côte d'Azur</b>	<b>8 619</b>	<b>5,0</b>	<b>+ 35,2</b>	<b>+ 0,7</b>
04 - Alpes-de-Haute-Provence	156	63,5	+ 2,0	- 11,5
05 - Hautes-Alpes	165	60,0	+ 24,1	- 1,9
06 - Alpes-Maritimes	2 182	0,7	+ 31,8	+ 3,0
13 - Bouches-du-Rhône	3 584	2,7	+ 40,3	- 0,9
83 - Var	1 706	2,3	+ 37,7	+ 2,3
84 - Vaucluse	826	9,9	+ 29,5	+ 1,4
<b>France métrop. hors Île-de-France</b>	<b>59 592</b>	<b>12,5</b>	<b>+ 24,9</b>	<b>+ 0,7</b>
<b>France métropolitaine</b>	<b>86 501</b>	<b>8,7</b>	<b>+ 27,4</b>	<b>+ 1,2</b>
<b>France d'outre-mer</b>	<b>2 180</b>	<b>48,3</b>	<b>+ 27,9</b>	<b>+ 3,1</b>
971 - Guadeloupe	567	0,0	+ 29,2	- 2,3
972 - Martinique	338	0,0	- 5,3	- 13,0
973 - Guyane	209	100,0	+ 29,8	- 2,7
974 - La Réunion	873	96,6	+ 33,9	+ 10,6
976 - Mayotte	193	0,0	+ 101,0	+ 46,6
<b>France entière</b>	<b>88 681</b>	<b>9,6</b>	<b>+ 27,4</b>	<b>+ 1,2</b>

Note de lecture : les données détaillées pour chaque région française (hors Mayotte) sont disponibles dans la collection « Fiche statistique mensuelle régionale ».

Champ : France, ensemble des activités marchandes non agricoles (données brutes).

Sources : Insee (Sirene, COG), CGET. Traitements Observatoire de la création d'entreprise.

## Méthodologie

Pour réaliser ce document, l'Observatoire de la création (OCE) de Bpifrance Création se sert des informations statistiques brutes (non corrigées des variations saisonnières et des jours ouvrés) du répertoire des entreprises et des établissements (REE) de la base de données Sirene, des fichiers du Code officiel géographique (COG), tous deux mis à disposition par l'Insee, ainsi que de bases complémentaires pour les données communales ; la base du CGET pour les communes en ZRR et la base de la direction de l'évaluation, de la prospective et de la performance (DEPP) du ministère chargé de l'éducation nationale pour la typologie de communes.

➔ [Pour les données corrigées, voir le site de l'Insee.](#)

Après une première publication des chiffres mensuels (données provisoires), l'Insee procède à une première révision le mois suivant (données semi-définitives), puis à une seconde un mois après pour arrêter les chiffres (données définitives). Seules les données antérieures à deux mois sont donc définitives. Les travaux de l'OCE intégrant au fur et à mesure ces révisions, les données peuvent alors être différentes d'une publication à l'autre pour les trois mois les plus récents.

Les résultats statistiques présentés portent sur l'ensemble des activités marchandes non agricoles, autrement dit, sur les activités de l'industrie, du commerce et des services. Sauf mention particulière, ils concernent la région Nouvelle-Aquitaine.

## Calculs

Sur les 732 secteurs d'activité répertoriés dans la nomenclature d'activités française (NAF), la plupart comptent peu ou prou de créations d'entreprises dans chaque territoire. Pour éviter que ces secteurs ne biaisent les calculs, seuls sont pris en compte ceux qui comptent un nombre de créations d'entreprises supérieur au 3<sup>e</sup> quartile du mois analysé.

## Définitions

La définition des **créations d'entreprises** s'appuie sur les concepts harmonisés au niveau européen. Elles correspondent aux nouvelles immatriculations dans le répertoire REE, qui enregistrent un début d'activité relevant de l'un des cas suivants : création de nouveaux moyens de production ; redémarrage d'une activité après une interruption de plus d'un an ; redémarrage d'une activité après une interruption de moins d'un an, mais avec changement d'activité ; reprise, par une entreprise nouvelle, des activités d'une autre entreprise s'il n'y a pas continuité entre la situation du cédant et celle du repreneur, en termes d'activité et de localisation.

Dans le cas des **micro-entrepreneurs**, les créations ne peuvent être dénombrées au sens du concept européen. Il y a bien immatriculation dans le répertoire Sirene, mais sans savoir s'il y aura ou pas un début d'activité.

Par ailleurs, certaines immatriculations ne seront pas validées par l'Agence centrale des organismes de Sécurité sociale (Acoss), comme les personnes relevant de la mutualité sociale agricole ou de professions réglementées qui n'ont pas le droit d'être micro-entrepreneur.

Depuis le 19 décembre 2014, le terme de micro-entrepreneur requalifie le régime de l'auto-entrepreneur mis en place au 1<sup>er</sup> janvier 2009, et de nouvelles dispositions s'appliquent, définies par la loi Pinel du 18 juin 2014. Sont ainsi définis comme micro-entrepreneurs, tous les entrepreneurs individuels inscrits sous le régime fiscal de la micro-entreprise et soumis au régime micro-social simplifié. Il ne faut donc pas les confondre avec la catégorie des microentreprises définie par la loi de modernisation de l'économie (LME) de 2008.

➔ [Pour en savoir plus, voir le site de Bpifrance Création.](#)

Les **zones de revitalisation rurale** (ZRR) regroupent les communes peu densément peuplées et caractérisées comme fragiles pour des raisons socio-économiques. La liste est fixée par arrêté et le classement des communes en ZRR permet aux entreprises qui y sont installées de bénéficier d'aides fiscales.

➔ [Pour en savoir plus, voir les pages dédiées aux ZRR sur le site de la DGE.](#)

Une **typologie des communes en neuf catégories** a été établie par la Direction de l'évaluation, de la prospective et de la performance du ministère en charge de l'Éducation nationale pour décrire le système éducatif. Cette caractérisation du territoire, basée sur un croisement d'approches morphologique et fonctionnelle, permet de distinguer plusieurs types de communes rurales et urbaines. Elle a l'avantage d'être plus précise que l'approche par grille de densité, jusqu'ici utilisée, surtout pour décrire les zones rurales.

Bpifrance Création – Observatoire de la création d'entreprise (OCE)

27-31, avenue du Général Leclerc, 94700 Maisons-Alfort

Publication 100 % numérique mise en ligne le 19/10/2020.

Toute reproduction partielle ou totale à usage collectif de la présente publication est autorisée à la condition expresse de citer la source ainsi : « Observatoire de la création d'entreprise. La création d'entreprise en Nouvelle-Aquitaine, chiffres de septembre 2020. Bpifrance Création, octobre 2020 ».

Contact : [utilisez le formulaire de contact sur le site de Bpifrance Création.](#)