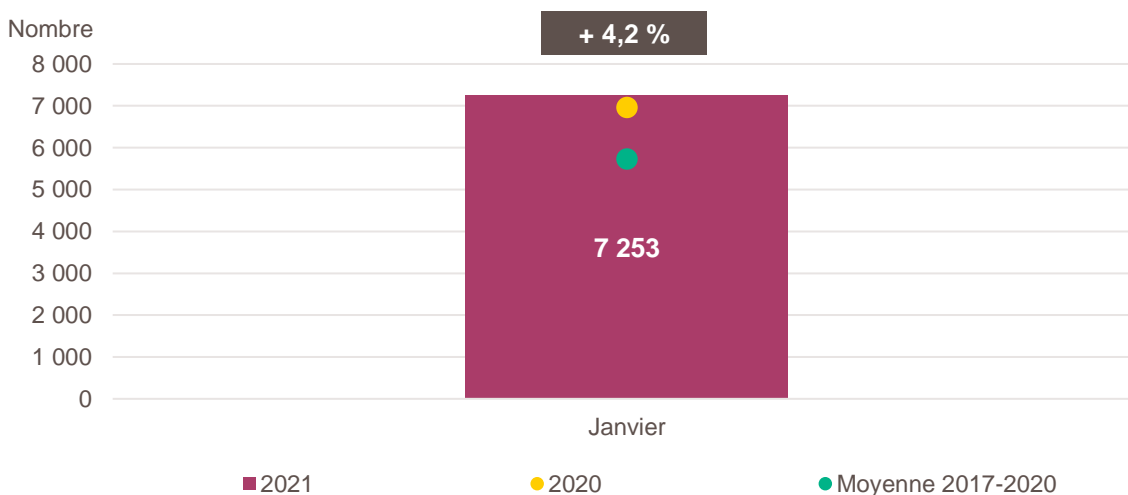


Création d'entreprise en Nouvelle-Aquitaine en janvier 2021

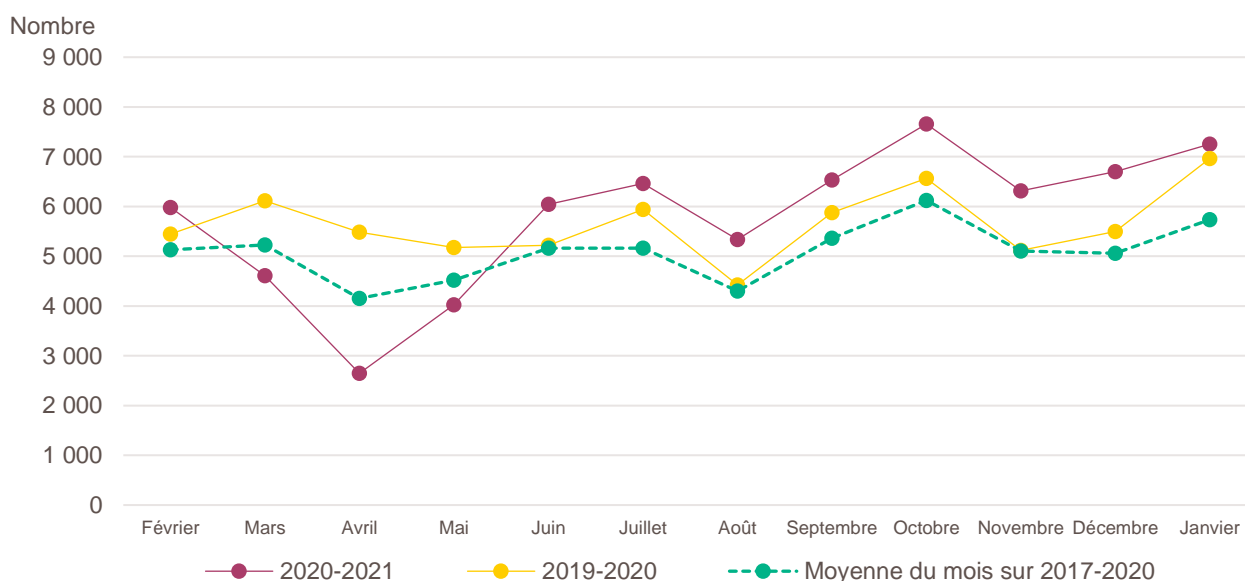


Lecture : en janvier 2021, 7 253 entreprises ont été créées en Nouvelle-Aquitaine, soit + 4,2 % par rapport à janvier 2020 (marque jaune). Le nombre moyen de créations est de 5 736 pour le mois de janvier sur la période 2017-2020 (marque verte).

Champ : Nouvelle-Aquitaine, ensemble des activités marchandes non agricoles (données brutes).

Source : Insee (Sirene). Traitements Observatoire de la création d'entreprise.

Évolution de la création d'entreprise en Nouvelle-Aquitaine sur douze mois glissants



Lecture : en février 2019, 5 445 entreprises ont été créées en Nouvelle-Aquitaine contre 5 978 en février 2020 et 5 134 en moyenne pour les mois de février 2017 à 2020.

Champ : Nouvelle-Aquitaine, ensemble des activités marchandes non agricoles (données brutes).

Source : Insee (Sirene). Traitements Observatoire de la création d'entreprise.

Création d'entreprise en Nouvelle-Aquitaine selon le secteur d'activité

Janvier 2021	Nombre de créations d'entreprises	Part des micro-entrepreneurs %	Évolution janvier 2020-2021 %
Activités secondaires	1 210	65,0	+ 1,6
Industrie	378	74,3	- 10,4
Construction	832	60,8	+ 8,2
Activités de type commerce	2 102	70,6	+ 6,5
Commerce de détail	557	60,5	+ 9,4
Commerce de gros	355	70,4	+ 16,4
Commerce de bouche ^a	28	35,7	+ 12,0
Commerce et réparation automobiles	206	70,9	+ 25,6
Hébergement	78	57,7	+ 0,0
Restauration	269	68,0	+ 21,2
Services en direction des personnes	609	84,4	- 9,2
Activités de type services	3 941	63,4	+ 3,8
Immobilier	325	42,5	+ 24,5
Transports et entreposage	617	86,1	+ 67,7
Activités scientifiques et techniques	1 057	64,9	- 2,2
Activités de soutien aux entreprises	522	72,6	- 1,3
Information et communication	322	73,6	+ 18,4
Enseignement	258	85,3	- 11,6
Arts, spectacles et activités récréatives	185	45,4	- 36,9
Santé humaine et action sociale ^b	453	43,7	- 9,9
Activités financières et d'assurance	202	13,4	+ 1,5
Activités des sociétés holding	78	0,0	+ 0,0
Total Nouvelle-Aquitaine	7 253	65,8	+ 4,2

a. Ce regroupement de secteurs, composé par l'OCE, comprend les activités de charcuterie (10.13B), la cuisson de produits de boulangerie (10.71B), les boulangeries et boulangeries-pâtisseries (10.71C), ainsi que les pâtisseries (10.71D). Dans la nomenclature d'activité française NAF rév.2, ces activités appartiennent au secteur de l'industrie manufacturière alimentaire.

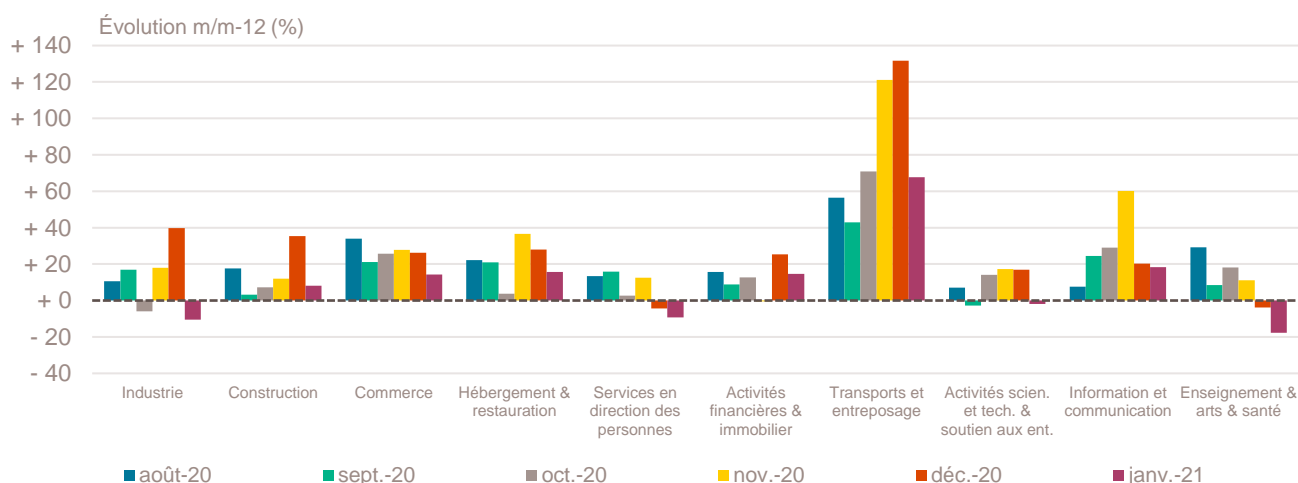
b. Dans ce secteur regroupé de la NAF rév.2, le nombre de créations d'entreprises relevant de l'action sociale est très faible.

Lecture : en janvier 2021, 378 entreprises ont été créées en Nouvelle-Aquitaine dans l'industrie (dont 74,3 % de micro-entrepreneurs), un nombre en baisse de - 10,4 % par rapport à janvier 2020.

Champ : Nouvelle-Aquitaine, ensemble des activités marchandes non agricoles (données brutes).

Source : Insee (Sirene). Traitements Observatoire de la création d'entreprise.

Variation du nombre de créations d'entreprises par secteur d'activité en Nouvelle-Aquitaine



Champ : Nouvelle-Aquitaine, ensemble des activités marchandes non agricoles (données brutes).

Source : Insee (Sirene). Traitements Observatoire de la création d'entreprise.

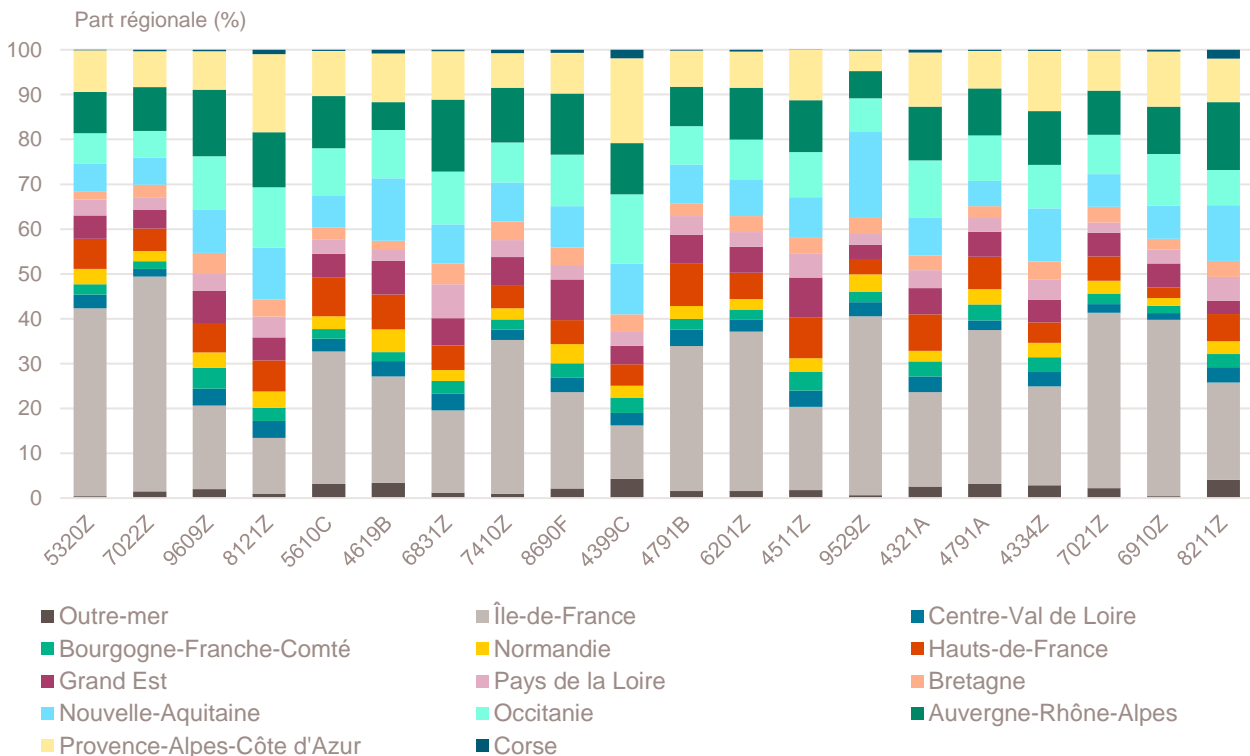
Top 20 des activités en nombre de créations d'entreprises en Nouvelle-Aquitaine

Janvier 2021	Nombre de créations d'entreprises	Part des micro-entrepreneurs %	Évolution janvier 2020-2021 %
5320Z-Autres activités de poste et de courrier	557	92,3	+ 96,1
7022Z-Conseil pour les affaires et autres conseils de gestion	333	69,1	- 13,1
9609Z-Autres services personnels n.c.a.	274	92,0	- 19,2
8121Z-Nettoyage courant des bâtiments	233	88,8	+ 18,9
5610C-Restauration de type rapide	219	76,7	+ 85,6
4619B-Autres intermédiaires du commerce en produits divers	205	88,8	- 10,1
6831Z-Agences immobilières	180	75,0	+ 50,0
7410Z-Activités spécialisées de design	164	87,8	+ 34,4
8690F-Activités de santé humaine non classées ailleurs	154	90,9	- 14,9
4399C-Travaux de maçonnerie générale et gros œuvre de bâtiment	145	62,1	+ 21,8
4791B-Vente à distance sur catalogue spécialisé	145	73,1	+ 116,4
6201Z-Programmation informatique	136	77,2	+ 27,1
4511Z-Commerce de voitures et de véhicules automobiles légers	124	83,1	+ 36,3
9529Z-Réparation d'autres biens personnels et domestiques	117	81,2	+ 12,5
4321A-Travaux d'installation électrique dans tous locaux	116	69,0	+ 31,8
4791A-Vente à distance sur catalogue général	98	79,6	+ 38,0
4334Z-Travaux de peinture et vitrerie	96	68,8	+ 1,1
7021Z-Conseil en relations publiques et communication	91	86,8	- 9,9
6910Z-Activités juridiques	90	14,4	+ 28,6
8211Z-Services administratifs combinés de bureau	88	78,4	+ 37,5

Champ : Nouvelle-Aquitaine, ensemble des activités marchandes non agricoles (données brutes).

Source : Insee (Sirene). Traitements Observatoire de la création d'entreprise.

Répartition régionale des activités de ce Top 20, janvier 2021



Champ : France entière, ensemble des activités marchandes non agricoles (données brutes).

Source : Insee (Sirene). Traitements Observatoire de la création d'entreprise.

Top 20 des activités en termes de croissance du nombre de créations d'entreprises

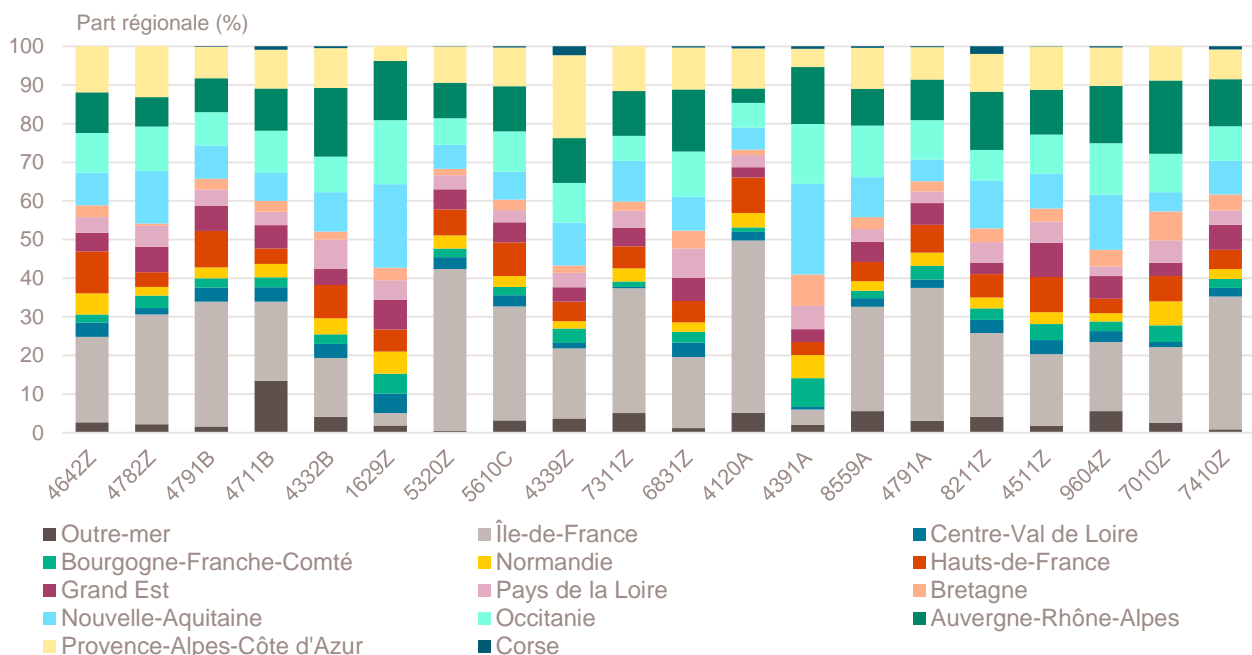
Janvier 2021	Nombre de créations d'entreprises	Part des micro-entrepreneurs %	Évolution janvier 2020-2021 %
4642Z-Commerce de gros d'habillement et de chaussures	25	84,0	+ 2 400,0
4782Z-Comm. de détail de textiles, habillement etc. sur éventaires et marchés	25	96,0	+ 212,5
4791B-Vente à distance sur catalogue spécialisé	145	73,1	+ 116,4
4711B-Commerce d'alimentation générale	25	12,0	+ 108,3
4332B-Travaux de menuiserie métallique et serrurerie	20	45,0	+ 100,0
1629Z-Fabric. d'objets divers en bois et en liège, vannerie et sparterie	34	91,2	+ 100,0
5320Z-Autres activités de poste et de courrier	557	92,3	+ 96,1
5610C-Restauration de type rapide	219	76,7	+ 85,6
4339Z-Autres travaux de finition	24	79,2	+ 71,4
7311Z-Activités des agences de publicité	31	61,3	+ 55,0
6831Z-Agences immobilières	180	75,0	+ 50,0
4120A-Construction de maisons individuelles	20	25,0	+ 42,9
4391A-Travaux de charpente	35	57,1	+ 40,0
8559A-Formation continue d'adultes	50	64,0	+ 38,9
4791A-Vente à distance sur catalogue général	98	79,6	+ 38,0
8211Z-Services administratifs combinés de bureau	88	78,4	+ 37,5
4511Z-Commerce de voitures et de véhicules automobiles légers	124	83,1	+ 36,3
9604Z-Entretien corporel	46	89,1	+ 35,3
7010Z-Activités des sièges sociaux	23	0,0	+ 35,3
7410Z-Activités spécialisées de design	164	87,8	+ 34,4

Note de lecture : de nombreuses activités comptant très peu de créations, l'évolution de leur nombre dans le temps peut être très forte. Afin d'éviter ce biais, seules sont prises en compte les activités qui comptent un nombre de créations supérieur au troisième quartile du mois analysé (à savoir les secteurs avec plus de 16 créations d'entreprises en Nouvelle-Aquitaine).

Champ : Nouvelle-Aquitaine, ensemble des activités marchandes non agricoles (données brutes).

Source : Insee (Sirene). Traitements Observatoire de la création d'entreprise.

Répartition régionale des activités de ce Top 20, janvier 2021



Champ : France entière, ensemble des activités marchandes non agricoles (données brutes).

Source : Insee (Sirene). Traitements Observatoire de la création d'entreprise.

Top 20 des activités en termes de décroissance du nombre de créations d'entreprises

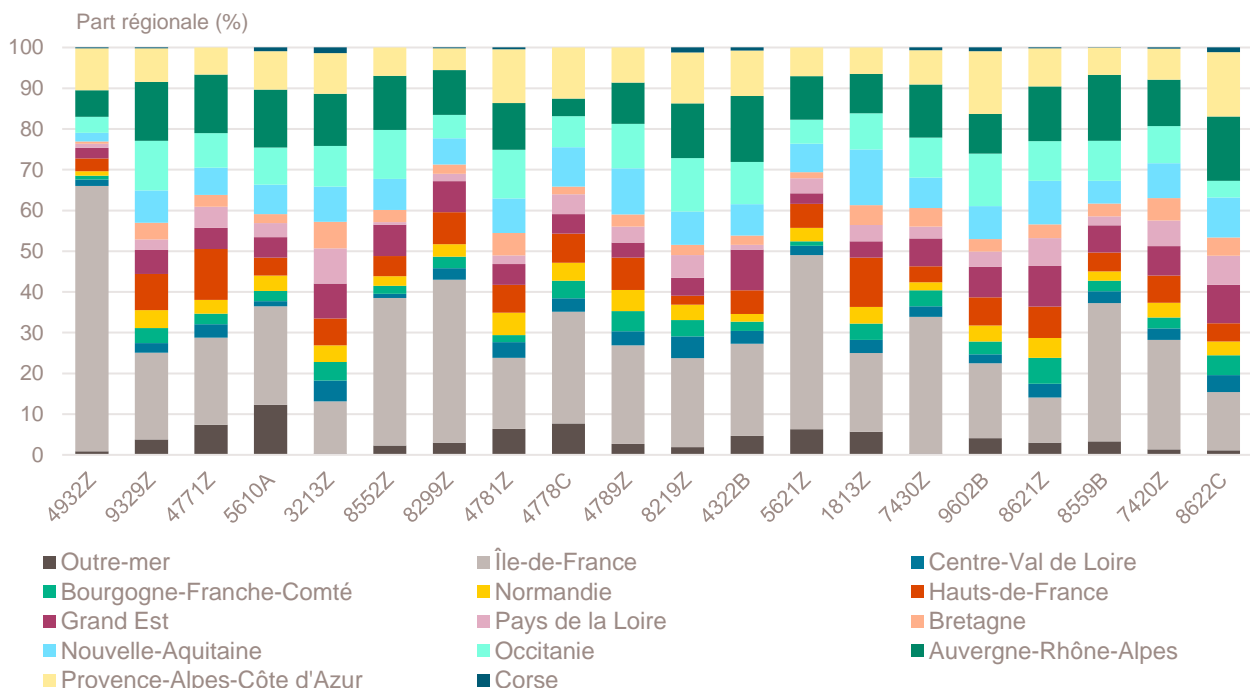
Janvier 2021	Nombre de créations d'entreprises	Part des micro-entrepreneurs %	Évolution janvier 2020-2021 %
4932Z-Transports de voyageurs par taxis	18	38,9	- 65,4
9329Z-Autres activités récréatives et de loisirs	40	82,5	- 64,6
4771Z-Commerce de détail d'habillement en magasin spécialisé	18	44,4	- 61,7
5610A-Restauration traditionnelle	23	8,7	- 52,1
3213Z-Fabrication d'articles de bijouterie fantaisie et articles similaires	25	92,0	- 47,9
8552Z-Enseignement culturel	23	95,7	- 45,2
8299Z-Autres activités de soutien aux entreprises n.c.a.	36	66,7	- 44,6
4781Z-Commerce de détail alimentaire sur éventaires et marchés	20	80,0	- 42,9
4778C-Autres commerces de détail spécialisés divers	20	40,0	- 42,9
4789Z-Autres commerces de détail sur éventaires et marchés	46	84,8	- 42,5
8219Z-Photocopie, prépa. de documents et autres activités de soutien de bureau	26	88,5	- 42,2
4322B-Travaux d'installation d'équipements thermiques et de climatisation	20	40,0	- 33,3
5621Z-Services des traiteurs	19	68,4	- 29,6
1813Z-Activités de pré-presse	17	82,4	- 29,2
7430Z-Traduction et interprétation	23	95,7	- 28,1
9602B-Soins de beauté	77	81,8	- 27,4
8621Z-Activité des médecins généralistes	50	0,0	- 25,4
8559B-Autres enseignements	88	89,8	- 24,8
7420Z-Activités photographiques	58	67,2	- 23,7
8622C-Autres activités des médecins spécialistes	26	0,0	- 23,5

Note de lecture : de nombreuses activités comptant très peu de créations, l'évolution de leur nombre dans le temps peut être très forte. Afin d'éviter ce biais, seules sont prises en compte les activités qui comptent un nombre de créations supérieur au troisième quartile du mois analysé (à savoir les secteurs avec plus de 16 créations d'entreprises en Nouvelle-Aquitaine).

Champ : Nouvelle-Aquitaine, ensemble des activités marchandes non agricoles (données brutes).

Source : Insee (Sirene). Traitements Observatoire de la création d'entreprise.

Répartition régionale des activités de ce Top 20, janvier 2021



Champ : France entière, ensemble des activités marchandes non agricoles (données brutes).

Source : Insee (Sirene). Traitements Observatoire de la création d'entreprise.

Création d'entreprise en Nouvelle-Aquitaine selon la nature juridique

Janvier 2021	Nombre de créations d'entreprises	Part dans le total %	Évolution janvier 2020-2021 %
Entreprises individuelles	5 635	77,7	+ 2,6
Micro-entrepreneurs ^a	4 772	65,8	---
Entreprises individuelles classiques	863	11,9	---
Sociétés	1 618	22,3	+ 10,0
SARL & EURL	606	8,4	+ 6,9
SAS & SASU	909	12,5	+ 14,5
SCI	9	0,1	- 25,0
Autres ^b	94	1,3	- 4,1
Total Nouvelle-Aquitaine	7 253	100,0	+ 4,2

a. L'Insee a identifié une erreur dans les statistiques de créations d'entreprises depuis 2015. Elle porte sur la répartition des créations entre entreprises individuelles classiques et micro-entrepreneurs, sans que le volume total des créations d'entreprises ni la répartition entre sociétés et entreprises individuelles ne soient affectés. Les séries corrigées ne sont, pour le moment, disponibles qu'à partir de janvier 2021, ce qui ne nous permet pas de communiquer sur les évolutions.

b. Dont associations, fondations, collectivités territoriales, organismes professionnels, syndicats de propriétaires, etc.

Champ : Nouvelle-Aquitaine, ensemble des activités marchandes non agricoles (données brutes).

Source : Insee (Sirene). Traitements Observatoire de la création d'entreprise.

Création d'entreprise en Nouvelle-Aquitaine selon le type de la commune d'implantation

Janvier 2021	Nombre de créations d'entreprises	Part dans le total %	Évolution janvier 2020-2021 %
Rurale éloignée très peu dense	322	4,4	+ 18,8
Rurale éloignée peu dense	661	9,1	+ 2,2
Rurale périphérique très peu dense	54	0,7	- 1,8
Rurale périphérique peu dense	838	11,6	- 3,5
Bourg	376	5,2	+ 0,0
Petite ville	280	3,9	+ 11,1
Urbaine périphérique peu dense	538	7,4	- 5,3
Urbaine dense	1 655	22,8	+ 4,9
Urbaine très dense	2 529	34,9	+ 7,7
Total Nouvelle-Aquitaine	7 253	100,0	+ 4,2

Champ : Nouvelle-Aquitaine, ensemble des activités marchandes non agricoles (données brutes).

Sources : Insee (Sirene, COG), IGN 2019, MENJ-DEPP, CGET. Traitements Observatoire de la création d'entreprise.

Création d'entreprise en Nouvelle-Aquitaine dans les territoires fragiles

Janvier 2021	Nombre de créations d'entreprises	Part dans le total %	Évolution janvier 2020-2021 %
Zones de revitalisation rurale (ZRR)	1 751	24,1	+ 4,9
Zones d'aide à finalité régionale (AFR)	2 007	27,7	+ 12,1
Petites villes de demain (PVD)	600	8,3	+ 7,7
Actions cœur de ville (ACV)	1 143	15,8	+ 16,5

Champ : Nouvelle-Aquitaine, ensemble des activités marchandes non agricoles (données brutes).

Sources : Insee (Sirene, COG), CGET. Traitements Observatoire de la création d'entreprise.

Création d'entreprise en France selon la région et le département d'implantation

Janvier 2021	Nombre de créations d'entreprises	Part des micro-entrepreneurs %	Évolution janvier 2020-2021 %
Auvergne-Rhône-Alpes	9 951	65,4	- 3,9
01 - Ain	626	66,6	+ 3,6
03 - Allier	237	69,6	+ 3,5
07 - Ardèche	324	67,9	+ 13,3
15 - Cantal	82	65,9	+ 2,5
26 - Drôme	627	63,6	- 5,6
38 - Isère	1 526	69,5	- 6,8
42 - Loire	763	66,6	- 9,8
43 - Haute-Loire	198	52,0	+ 22,2
63 - Puy-de-Dôme	756	68,7	+ 21,3
69 - Rhône	3 161	63,2	- 8,0
73 - Savoie	602	61,3	- 2,0
74 - Haute-Savoie	1 049	66,3	- 10,6
Bourgogne-Franche-Comté	2 492	69,2	+ 7,4
21 - Côte-d'Or	570	71,4	+ 5,2
25 - Doubs	504	68,7	+ 12,2
39 - Jura	225	64,4	+ 14,2
58 - Nièvre	122	76,2	- 11,6
70 - Haute-Saône	153	64,7	- 1,9
71 - Saône-et-Loire	484	72,5	+ 4,5
89 - Yonne	287	63,8	+ 4,4
90 - Territoire-de-Belfort	147	68,0	+ 47,0
Bretagne	2 882	61,8	+ 6,0
22 - Côtes-d'Armor	478	64,6	+ 18,0
29 - Finistère	632	62,2	- 9,6
35 - Ille-et-Vilaine	1 096	60,5	+ 10,2
56 - Morbihan	676	61,7	+ 8,9
Centre-Val de Loire	2 449	69,3	+ 6,4
18 - Cher	287	73,2	+ 32,9
28 - Eure-et-Loir	359	66,6	- 4,3
36 - Indre	164	69,5	- 0,6
37 - Indre-et-Loire	718	68,5	+ 11,7
41 - Loir-et-Cher	247	65,6	- 10,5
45 - Loiret	674	71,2	+ 7,5
Corse	436	46,3	- 8,0
2A - Corse-du-Sud	231	33,8	- 11,5
2B - Haute-corse	205	60,5	- 3,8
Grand Est	5 000	67,1	+ 13,6
08 - Ardennes	174	64,9	+ 27,0
10 - Aube	267	63,3	+ 18,7
51 - Marne	583	69,1	+ 17,5
52 - Haute-Marne	96	66,7	- 11,1
54 - Meurthe-et-Moselle	582	67,4	- 8,2
55 - Meuse	95	65,3	+ 8,0
57 - Moselle	847	65,6	+ 1,6
67 - Bas-Rhin	1 376	69,6	+ 41,3
68 - Haut-Rhin	739	67,4	+ 18,4
88 - Vosges	241	57,7	- 14,2

Note de lecture : les données détaillées pour chaque région française (hors Mayotte) sont disponibles dans la collection « Fiche statistique mensuelle régionale ».

Champ : France, ensemble des activités marchandes non agricoles (données brutes).

Sources : Insee (Sirene, COG), CGET. Traitements Observatoire de la création d'entreprise.

Janvier 2021	Nombre de créations d'entreprises	Part des micro-entrepreneurs %	Évolution janvier 2020-2021 %
Hauts-de-France	5 384	69,1	+ 8,3
02 - Aisne	328	66,8	+ 1,5
59 - Nord	2 784	68,8	+ 8,3
60 - Oise	724	67,3	+ 11,0
62 - Pas-de-Calais	1 137	70,5	+ 9,6
80 - Somme	411	73,0	+ 5,9
Île-de-France	24 738	65,2	+ 6,0
75 - Paris	7 398	55,0	+ 0,1
77 - Seine-et-Marne	1 926	70,9	+ 15,1
78 - Yvelines	2 172	72,8	+ 7,1
91 - Essonne	1 896	68,5	+ 3,7
92 - Hauts-de-Seine	3 060	66,0	- 1,7
93 - Seine-Saint-Denis	3 662	68,4	+ 22,1
94 - Val-de-Marne	2 517	71,7	+ 4,7
95 - Val-d'Oise	2 107	70,9	+ 11,1
Normandie	2 840	67,8	+ 6,5
14 - Calvados	756	65,7	+ 13,0
27 - Eure	454	65,9	- 0,7
50 - Manche	317	66,9	+ 6,7
61 - Orne	181	64,6	- 0,5
76 - Seine-Maritime	1 132	70,7	+ 6,6
Nouvelle-Aquitaine	7 253	65,8	+ 4,2
16 - Charente	293	70,0	- 1,7
17 - Charente-Maritime	817	64,9	+ 6,9
19 - Corrèze	205	71,7	- 3,3
23 - Creuse	86	54,7	+ 6,2
24 - Dordogne	485	74,0	+ 5,7
33 - Gironde	2 605	64,8	- 3,9
40 - Landes	425	68,0	- 1,2
47 - Lot-et-Garonne	344	67,7	+ 16,2
64 - Pyrénées-Atlantiques	918	61,4	+ 19,2
79 - Deux-Sèvres	267	70,0	+ 8,5
86 - Vienne	386	67,1	+ 4,3
87 - Haute-Vienne	422	62,6	+ 29,1
Occitanie	8 177	68,8	+ 3,1
09 - Ariège	171	73,1	- 1,7
11 - Aude	407	72,7	+ 10,3
12 - Aveyron	256	68,8	+ 4,5
30 - Gard	967	69,0	- 3,9
31 - Haute-Garonne	2 380	71,7	+ 7,2
32 - Gers	213	66,2	+ 14,5
34 - Hérault	2 058	65,0	+ 6,0
46 - Lot	170	64,1	+ 17,2
48 - Lozère	60	46,7	- 4,8
65 - Hautes-Pyrénées	185	63,2	- 22,9
66 - Pyrénées-Orientales	585	67,7	- 5,0
81 - Tarn	414	70,5	- 9,2
82 - Tarn-et-Garonne	311	74,3	+ 16,9

Note de lecture : les données détaillées pour chaque région française (hors Mayotte) sont disponibles dans la collection « Fiche statistique mensuelle régionale ».

Champ : France, ensemble des activités marchandes non agricoles (données brutes).

Sources : Insee (Sirene, COG), CGET. Traitements Observatoire de la création d'entreprise.

Janvier 2021	Nombre de créations d'entreprises	Part des micro-entrepreneurs %	Évolution janvier 2020-2021 %
Pays de la Loire	3 298	59,0	+ 10,1
44 - Loire-Atlantique	1 514	59,0	+ 6,7
49 - Maine-et-Loire	692	59,4	+ 19,3
53 - Mayenne	202	63,9	- 10,2
72 - Sarthe	346	56,6	+ 13,1
85 - Vendée	544	58,1	+ 17,0
Provence-Alpes-Côte d'Azur	8 324	65,3	- 0,9
04 - Alpes-de-Haute-Provence	181	65,7	- 8,1
05 - Hautes-Alpes	158	67,7	+ 3,3
06 - Alpes-Maritimes	2 170	66,1	- 0,9
13 - Bouches-du-Rhône	3 308	62,2	- 2,8
83 - Var	1 759	68,8	+ 2,4
84 - Vaucluse	748	68,2	+ 0,9
France métrop. hors Île-de-France	58 486	66,2	+ 3,5
France métropolitaine	83 224	65,9	+ 4,2
France d'outre-mer	2 165	51,6	+ 14,2
971 - Guadeloupe	563	53,1	+ 2,2
972 - Martinique	413	53,5	+ 9,0
973 - Guyane	196	48,5	+ 22,5
974 - La Réunion	825	57,2	+ 16,5
976 - Mayotte	168	18,5	+ 71,4
France entière	85 389	65,5	+ 4,5

Note de lecture : les données détaillées pour chaque région française (hors Mayotte) sont disponibles dans la collection « Fiche statistique mensuelle régionale ».

Champ : France, ensemble des activités marchandes non agricoles (données brutes).

Sources : Insee (Sirene, COG), CGET. Traitements Observatoire de la création d'entreprise.

Méthodologie

Pour réaliser ce document, l'Observatoire de la création (OCE) de Bpifrance Création se sert des informations statistiques brutes (non corrigées des variations saisonnières et des jours ouvrés) du répertoire des entreprises et des établissements (REE) de la base de données Sirene, des fichiers du Code officiel géographique (COG), tous deux mis à disposition par l'Insee, ainsi que de bases complémentaires pour les données communales ; la base du CGET pour les communes en ZRR et la base de la direction de l'évaluation, de la prospective et de la performance (DEPP) du ministère chargé de l'éducation nationale pour la typologie de communes.

➔ [Pour les données corrigées, voir le site de l'Insee.](#)

Après une première publication des chiffres mensuels (données provisoires), l'Insee procède à une première révision le mois suivant (données semi-définitives), puis à une seconde un mois après pour arrêter les chiffres (données définitives). Seules les données antérieures à deux mois sont donc définitives. Les travaux de l'OCE intégrant au fur et à mesure ces révisions, les données peuvent alors être différentes d'une publication à l'autre pour les trois mois les plus récents.

Les résultats statistiques présentés portent sur l'ensemble des activités marchandes non agricoles, autrement dit, sur les activités de l'industrie, du commerce et des services. Sauf mention particulière, ils concernent la région Nouvelle-Aquitaine.

Calculs

Sur les 732 secteurs d'activité répertoriés dans la nomenclature d'activités française (NAF), la plupart comptent peu ou prou de créations d'entreprises dans chaque territoire. Pour éviter que ces secteurs ne biaisent les calculs, seuls sont pris en compte ceux qui comptent un nombre de créations d'entreprises supérieur au 3^e quartile du mois analysé.

Définitions

La définition des **créations d'entreprises** s'appuie sur les concepts harmonisés au niveau européen. Elles correspondent aux nouvelles immatriculations dans le répertoire REE, qui enregistrent un début d'activité relevant de l'un des cas suivants : création de nouveaux moyens de production ; redémarrage d'une activité après une interruption de plus d'un an ; redémarrage d'une activité après une interruption de moins d'un an, mais avec changement d'activité ; reprise, par une entreprise nouvelle, des activités d'une autre entreprise s'il n'y a pas continuité entre la situation du cédant et celle du repreneur, en termes d'activité et de localisation.

Pour les **micro-entrepreneurs** (ex-auto-entrepreneurs), les créations ne sont pas dénombrées selon le concept européen. Il y a bien immatriculation dans le répertoire Sirene, mais sans savoir s'il y aura ou pas un début d'activité. Par ailleurs, certaines immatriculations ne seront pas validées par l'Agence centrale des organismes de Sécurité sociale (Acoss), comme les personnes relevant de la mutualité sociale agricole ou de professions réglementées qui n'ont pas le droit d'être micro-entrepreneur. Sont définis comme micro-entrepreneurs, tous les entrepreneurs individuels inscrits sous le régime fiscal de la micro-entreprise et soumis au régime micro-social simplifié.

➔ [Pour en savoir plus, voir le site de Bpifrance Création.](#)

Les **zones de revitalisation rurale** (ZRR) regroupent les communes peu densément peuplées et caractérisées comme fragiles pour des raisons socio-économiques. Le classement des communes en ZRR permet aux entreprises qui y sont installées de bénéficier d'aides fiscales. Les **zones d'aide à finalité régionale** (AFR) correspondent aux territoires de l'Union européenne présentant des retards de développement, dans lesquelles l'État et les collectivités locales ont pu allouer, entre 2014 et 2020, des aides aux entreprises pour encourager les investissements et la création durable d'emplois. Le programme **Petites villes de demain** (PVD) permet aux villes de moins de 20 000 habitants sélectionnées, de bénéficier d'un soutien de l'État et de ses partenaires pour élaborer et mettre en œuvre leurs projets de revitalisation. Le programme **Action cœur de ville** (ACV) vise à faciliter et à soutenir le travail des collectivités locales, à inciter les acteurs du logement, du commerce et de l'urbanisme à réinvestir les centres-villes, à favoriser le maintien ou l'implantation d'activités en cœur de ville, afin d'améliorer les conditions de vie dans les villes moyennes.

Une **typologie des communes en neuf catégories** a été établie par la Direction de l'évaluation, de la prospective et de la performance du ministère en charge de l'Éducation nationale pour décrire le système éducatif. Cette caractérisation du territoire, basée sur un croisement d'approches morphologique et fonctionnelle, permet de distinguer plusieurs types de communes rurales et urbaines. Elle a l'avantage d'être plus précise que l'approche par grille de densité, jusqu'ici utilisée, surtout pour décrire les zones rurales.

Bpifrance Création – Observatoire de la création d'entreprise (OCE)

27-31, avenue du Général Leclerc, 94700 Maisons-Alfort

Publication 100 % numérique mise en ligne le 05/03/2021.

Toute reproduction partielle ou totale à usage collectif de la présente publication est autorisée à la condition expresse de citer la source ainsi : « Observatoire de la création d'entreprise. La création d'entreprise en Nouvelle-Aquitaine, chiffres de janvier 2021. Bpifrance Création, mars 2021 ».

Contact : utilisez le formulaire de contact sur le site de Bpifrance Création.