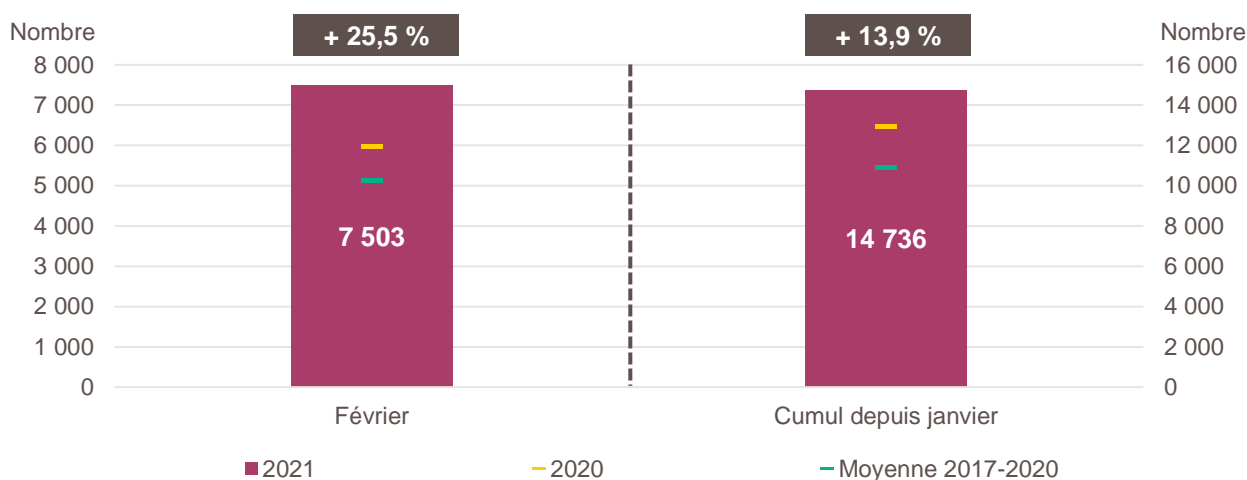


LA CRÉATION D'ENTREPRISE EN NOUVELLE-AQUITAINE

CHIFFRES DE FÉVRIER 2021

Création d'entreprise en Nouvelle-Aquitaine en février 2021 et cumul depuis le début de l'année



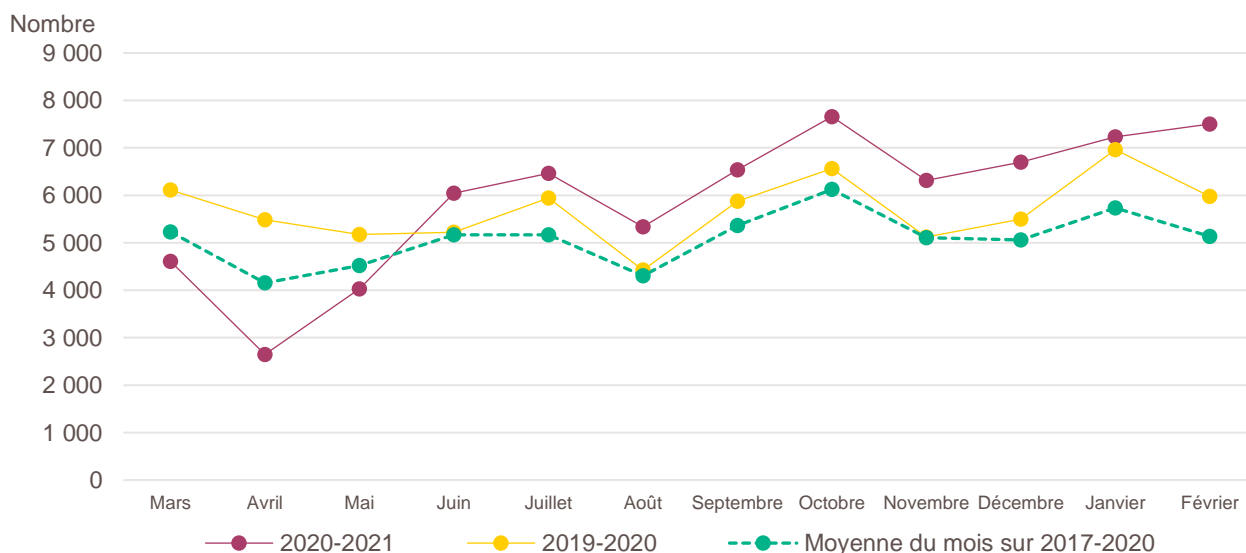
Lecture de la partie gauche : en février 2021, 7 503 entreprises ont été créées en Nouvelle-Aquitaine, soit + 25,5 % par rapport aux 5 978 de février 2020 (marque jaune). Le nombre moyen de créations d'entreprises est de 5 134 pour le mois de février sur la période couvrant les années 2017 à 2020 (marque verte).

Lecture de la partie droite : le nombre cumulé de créations depuis le début de l'année 2021 s'élève à 14 736, soit + 13,9 % par rapport aux 12 941 de janvier à février 2020 (marque jaune). Le nombre moyen de créations d'entreprises entre janvier et février sur la période couvrant les années 2017 à 2020 est de 10 870 (marque verte).

Champ : Nouvelle-Aquitaine, ensemble des activités marchandes non agricoles (données brutes).

Source : Insee (Sirene). Traitements Observatoire de la création d'entreprise.

Évolution de la création d'entreprise en Nouvelle-Aquitaine sur douze mois glissants



Lecture : en mars 2019, 6 112 entreprises ont été créées en Nouvelle-Aquitaine contre 4 607 en mars 2020 et 5 229 en moyenne pour les mois de mars 2017 à 2020.

Champ : Nouvelle-Aquitaine, ensemble des activités marchandes non agricoles (données brutes).

Source : Insee (Sirene). Traitements Observatoire de la création d'entreprise.

Création d'entreprise en Nouvelle-Aquitaine selon le secteur d'activité

Février 2021	Nombre de créations d'entreprises	Part des micro-entrepreneurs %	Évolution février 2020-2021 %	Évolution janvier à février 2020-2021 %
Activités secondaires	1 135	59,1	+ 4,5	+ 2,9
Industrie	378	69,3	+ 7,7	- 1,9
Construction	757	54,0	+ 3,0	+ 5,5
Activités de type commerce	2 118	72,9	+ 22,4	+ 13,6
Commerce de détail	522	61,5	+ 7,0	+ 8,3
Commerce de gros	363	75,5	+ 42,9	+ 27,5
Commerce de bouche ^a	15	53,3	- 21,1	- 2,3
Commerce et réparation automobiles	198	68,7	+ 7,0	+ 14,9
Hébergement	63	52,4	+ 14,5	+ 9,0
Restauration	330	70,3	+ 40,4	+ 30,6
Services en direction des personnes	627	86,3	+ 26,7	+ 5,6
Activités de type services	4 250	64,8	+ 34,5	+ 17,6
Immobilier	340	42,6	+ 21,0	+ 22,3
Transports et entreposage	744	89,0	+ 110,8	+ 89,0
Activités scientifiques et techniques	1 119	69,6	+ 37,0	+ 14,2
Activités de soutien aux entreprises	527	66,2	+ 5,2	+ 1,1
Information et communication	313	79,2	+ 45,6	+ 31,2
Enseignement	269	82,9	+ 21,2	+ 2,7
Arts, spectacles et activités récréatives	258	43,8	+ 11,2	- 15,0
Santé humaine et action sociale ^b	434	46,1	+ 17,3	+ 1,7
Activités financières et d'assurance	246	14,6	+ 44,7	+ 20,9
Activités des sociétés holding	95	0,0	+ 21,8	+ 10,9
Total Nouvelle-Aquitaine	7 503	66,3	+ 25,5	+ 13,9

a. Ce regroupement de secteurs, composé par l'OCE, comprend les activités de charcuterie (10.13B), la cuisson de produits de boulangerie (10.71B), les boulangeries et boulangeries-pâtisseries (10.71C), ainsi que les pâtisseries (10.71D). Dans la nomenclature d'activité française NAF rév.2, ces activités appartiennent au secteur de l'industrie manufacturière alimentaire.

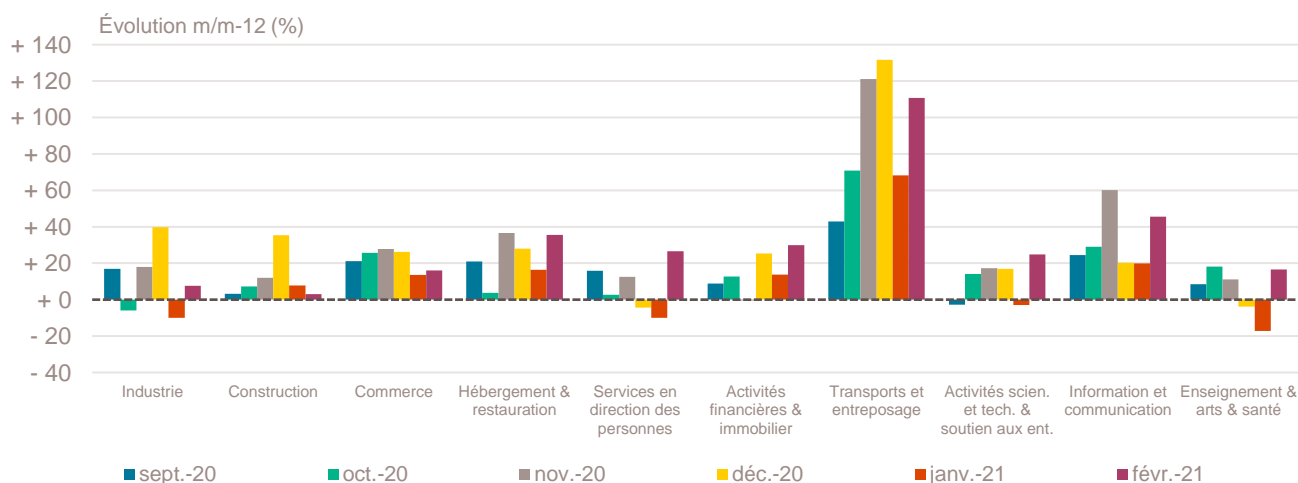
b. Dans ce secteur regroupé de la NAF rév.2, le nombre de créations d'entreprises relevant de l'action sociale est très faible.

Lecture : en février 2021, 378 entreprises ont été créées en Nouvelle-Aquitaine dans l'industrie (dont 69,3 % de micro-entrepreneurs), un nombre en hausse de + 7,7 % par rapport à février 2020 et un nombre cumulé sur janvier-février 2021 en baisse de - 1,9 % par rapport au cumul des créations d'entreprises sur la même période de 2020.

Champ : Nouvelle-Aquitaine, ensemble des activités marchandes non agricoles (données brutes).

Source : Insee (Sirene). Traitements Observatoire de la création d'entreprise.

Variation du nombre de créations d'entreprises par secteur d'activité en Nouvelle-Aquitaine



Champ : Nouvelle-Aquitaine, ensemble des activités marchandes non agricoles (données brutes).

Source : Insee (Sirene). Traitements Observatoire de la création d'entreprise.

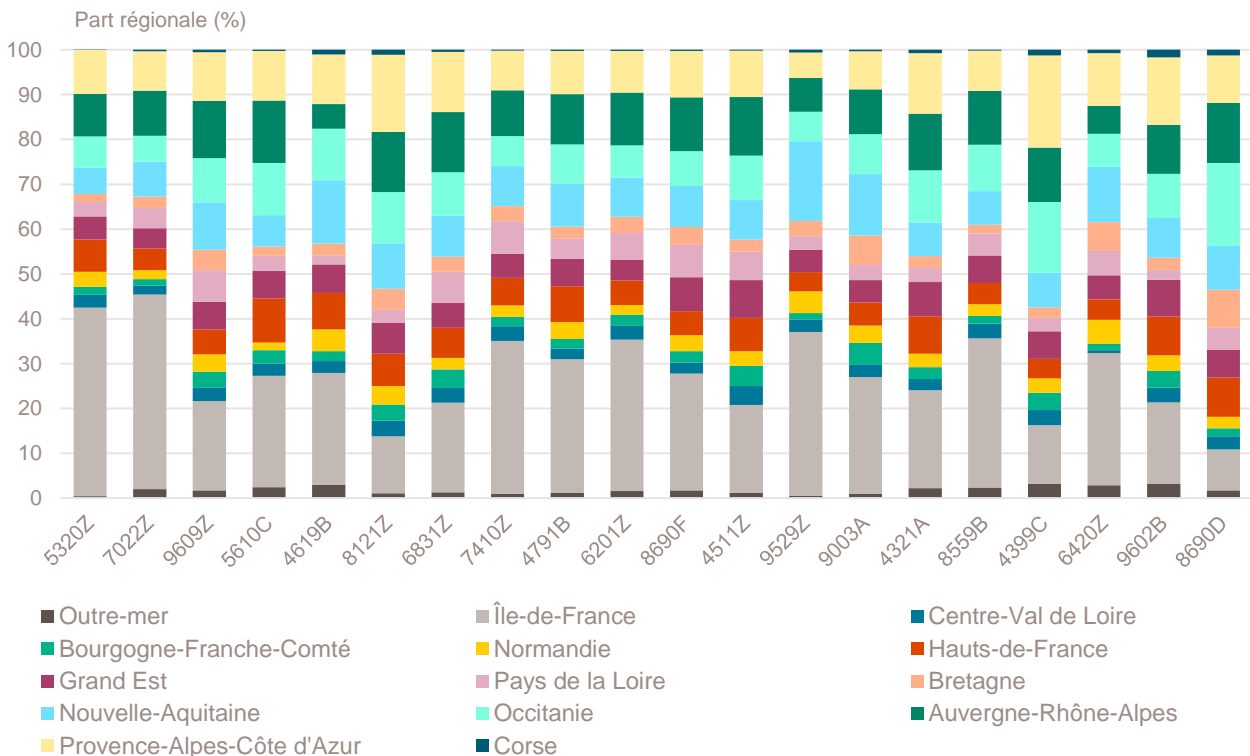
Top 20 des activités en nombre de créations d'entreprises en Nouvelle-Aquitaine

Février 2021	Nombre de créations d'entreprises	Part des micro-entrepreneurs %	Évolution février 2020-2021 %
5320Z-Autres activités de poste et de courrier	681	93,8	+ 164,0
7022Z-Conseil pour les affaires et autres conseils de gestion	431	70,5	+ 36,4
9609Z-Autres services personnels n.c.a.	296	93,9	+ 33,9
5610C-Restauration de type rapide	269	80,7	+ 103,8
4619B-Autres intermédiaires du commerce en produits divers	215	91,6	+ 15,0
8121Z-Nettoyage courant des bâtiments	204	84,3	+ 3,6
6831Z-Agences immobilières	195	72,8	+ 32,7
7410Z-Activités spécialisées de design	157	87,3	+ 52,4
4791B-Vente à distance sur catalogue spécialisé	151	73,5	+ 174,5
6201Z-Programmation informatique	147	83,7	+ 72,9
8690F-Activités de santé humaine non classées ailleurs	137	95,6	+ 34,3
4511Z-Commerce de voitures et de véhicules automobiles légers	118	72,9	+ 22,9
9529Z-Réparation d'autres biens personnels et domestiques	113	85,0	+ 43,0
9003A-Création artistique relevant des arts plastiques	112	17,0	+ 72,3
4321A-Travaux d'installation électrique dans tous locaux	107	62,6	+ 62,1
8559B-Autres enseignements	105	85,7	+ 22,1
4399C-Travaux de maçonnerie générale et gros œuvre de bâtiment	104	49,0	- 18,1
6420Z-Activités des sociétés holding	95	0,0	+ 21,8
9602B-Soins de beauté	90	82,2	+ 7,1
8690D-Activités des infirmiers et des sages-femmes	87	6,9	+ 11,5

Champ : Nouvelle-Aquitaine, ensemble des activités marchandes non agricoles (données brutes).

Source : Insee (Sirene). Traitements Observatoire de la création d'entreprise.

Répartition régionale des activités de ce Top 20, février 2021



Champ : France entière, ensemble des activités marchandes non agricoles (données brutes).

Source : Insee (Sirene). Traitements Observatoire de la création d'entreprise.

Top 20 des activités en termes de croissance du nombre de créations d'entreprises

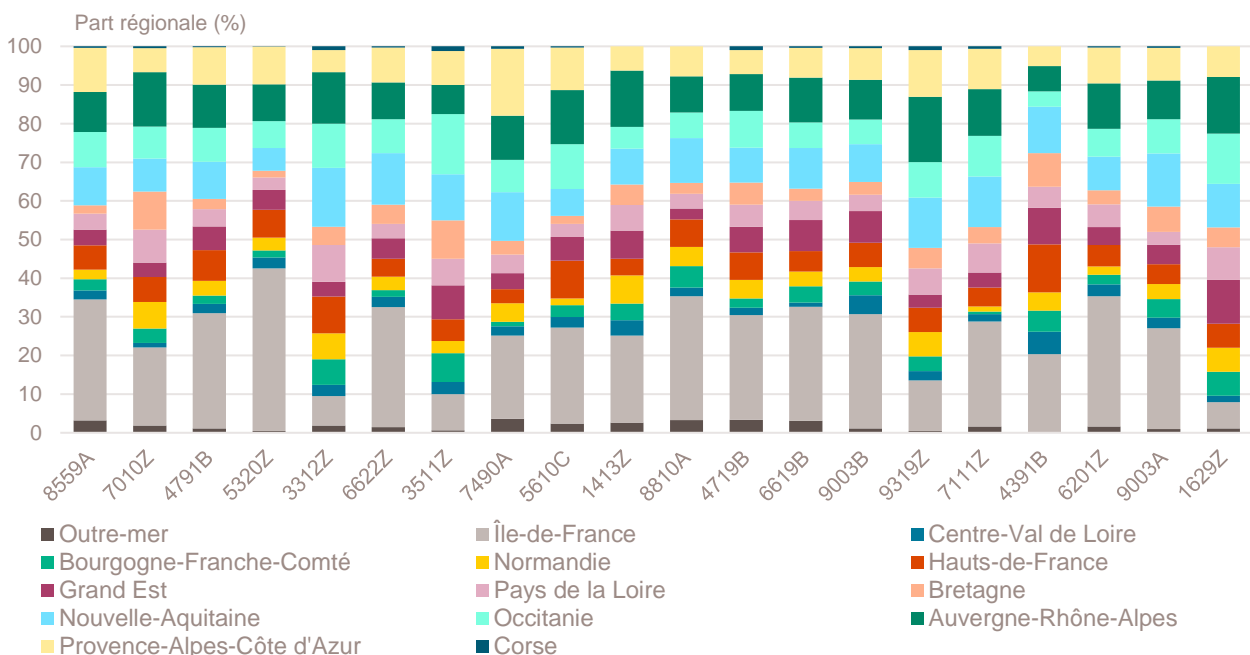
Février 2021	Nombre de créations d'entreprises	Part des micro-entrepreneurs %	Évolution février 2020-2021 %
8559A-Formation continue d'adultes	55	69,1	+ 266,7
7010Z-Activités des sièges sociaux	37	0,0	+ 184,6
4791B-Vente à distance sur catalogue spécialisé	151	73,5	+ 174,5
5320Z-Autres activités de poste et de courrier	681	93,8	+ 164,0
3312Z-Réparation de machines et équipements mécaniques	16	62,5	+ 128,6
6622Z-Activités des agents et courtiers d'assurances	46	26,1	+ 119,0
3511Z-Production d'électricité	19	5,3	+ 111,1
7490A-Activité des économistes de la construction	21	61,9	+ 110,0
5610C-Restauration de type rapide	269	80,7	+ 103,8
1413Z-Fabrication de vêtements de dessus	28	75,0	+ 100,0
8810A-Aide à domicile	21	66,7	+ 90,9
4719B-Autres commerces de détail en magasin non spécialisé	19	31,6	+ 90,0
6619B-Autres auxi. acti. de serv. financ., hors assur. et caisses de retraite n.c.a.	30	63,3	+ 87,5
9003B-Autre création artistique	42	42,9	+ 82,6
9319Z-Autres activités liées au sport	27	48,1	+ 80,0
7111Z-Activités d'architecture	40	40,0	+ 73,9
4391B-Travaux de couverture par éléments	33	66,7	+ 73,7
6201Z-Programmation informatique	147	83,7	+ 72,9
9003A-Création artistique relevant des arts plastiques	112	17,0	+ 72,3
1629Z-Fabric. d'objets divers en bois et en liège, vannerie et sparterie	20	85,0	+ 66,7

Note de lecture : de nombreuses activités comptant très peu de créations, l'évolution de leur nombre dans le temps peut être très forte. Afin d'éviter ce biais, seules sont prises en compte les activités qui comptent un nombre de créations supérieur au troisième quartile du mois analysé (à savoir les secteurs avec plus de 15 créations d'entreprises en Nouvelle-Aquitaine).

Champ : Nouvelle-Aquitaine, ensemble des activités marchandes non agricoles (données brutes).

Source : Insee (Sirene). Traitements Observatoire de la création d'entreprise.

Répartition régionale des activités de ce Top 20, février 2021



Champ : France entière, ensemble des activités marchandes non agricoles (données brutes).

Source : Insee (Sirene). Traitements Observatoire de la création d'entreprise.

Top 20 des activités en termes de décroissance du nombre de créations d'entreprises

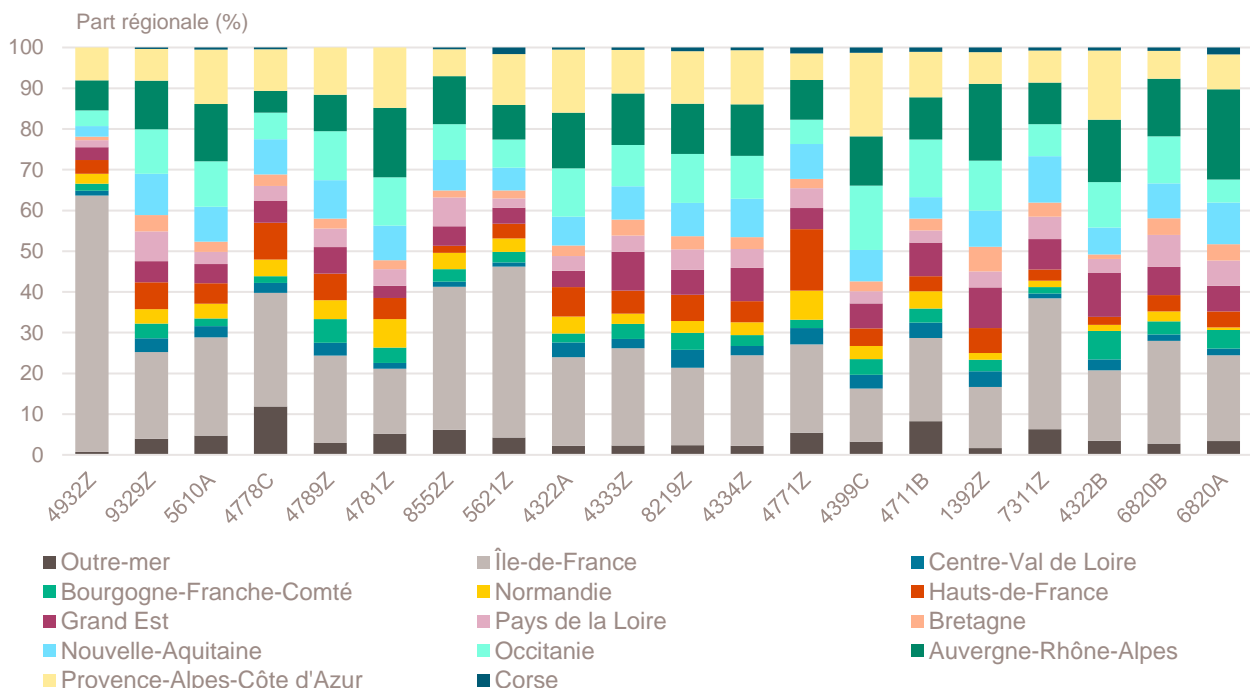
Février 2021	Nombre de créations d'entreprises	Part des micro-entrepreneurs %	Évolution février 2020-2021 %
4932Z-Transports de voyageurs par taxis	21	19,0	- 54,3
9329Z-Autres activités récréatives et de loisirs	51	88,2	- 50,5
5610A-Restauration traditionnelle	31	3,2	- 47,5
4778C-Autres commerces de détail spécialisés divers	21	47,6	- 38,2
4789Z-Autres commerces de détail sur éventaires et marchés	39	79,5	- 38,1
4781Z-Commerce de détail alimentaire sur éventaires et marchés	23	69,6	- 36,1
8552Z-Enseignement culturel	17	100,0	- 34,6
5621Z-Services des traiteurs	17	82,4	- 32,0
4322A-Travaux d'installation d'eau et de gaz en tous locaux	41	56,1	- 31,7
4333Z-Travaux de revêtement des sols et des murs	29	44,8	- 25,6
8219Z-Photocopie, prépa. de documents et autres activités de soutien de bureau	28	71,4	- 22,2
4334Z-Travaux de peinture et vitrerie	84	70,2	- 20,8
4771Z-Commerce de détail d'habillement en magasin spécialisé	30	46,7	- 18,9
4399C-Travaux de maçonnerie générale et gros œuvre de bâtiment	104	49,0	- 18,1
4711B-Commerce d'alimentation générale	20	15,0	- 16,7
1392Z-Fabrication d'articles textiles, sauf habillement	16	93,8	- 11,1
7311Z-Activités des agences de publicité	29	65,5	- 6,5
4322B-Travaux d'installation d'équipements thermiques et de climatisation	17	17,6	- 5,6
6820B-Location de terrains et d'autres biens immobiliers	71	2,8	- 5,3
6820A-Location de logements	18	0,0	- 5,3

Note de lecture : de nombreuses activités comptant très peu de créations, l'évolution de leur nombre dans le temps peut être très forte. Afin d'éviter ce biais, seules sont prises en compte les activités qui comptent un nombre de créations supérieur au troisième quartile du mois analysé (à savoir les secteurs avec plus de 15 créations d'entreprises en Nouvelle-Aquitaine).

Champ : Nouvelle-Aquitaine, ensemble des activités marchandes non agricoles (données brutes).

Source : Insee (Sirene). Traitements Observatoire de la création d'entreprise.

Répartition régionale des activités de ce Top 20, février 2021



Champ : France entière, ensemble des activités marchandes non agricoles (données brutes).

Source : Insee (Sirene). Traitements Observatoire de la création d'entreprise.

Création d'entreprise en Nouvelle-Aquitaine selon la nature juridique

Février 2021	Nombre de créations d'entreprises	Part dans le total %	Évolution février 2020-2021 %	Évolution janvier à février 2020-2021 %
Entreprises individuelles	5 854	78,0	+ 31,5	+ 15,4
Micro-entrepreneurs ^a	4 971	66,3	---	---
Entreprises individuelles classiques	883	11,8	---	---
Sociétés	1 649	22,0	+ 8,0	+ 8,7
SARL & EURL	576	7,7	- 2,4	+ 1,7
SAS & SASU	972	13,0	+ 12,8	+ 13,6
SCI	3	0,0	- 66,7	- 47,6
Autres ^b	98	1,3	+ 48,5	+ 16,5
Total Nouvelle-Aquitaine	7 503	100,0	+ 25,5	+ 13,9

a. L'Insee a identifié une erreur dans les statistiques de créations d'entreprises depuis 2015. Elle porte sur la répartition des créations entre entreprises individuelles classiques et micro-entrepreneurs, sans que le volume total des créations d'entreprises ni la répartition entre sociétés et entreprises individuelles ne soient affectés. Les séries corrigées ne sont, pour le moment, disponibles qu'à partir de janvier 2021, ce qui ne nous permet pas de communiquer sur les évolutions.

b. Dont associations, fondations, collectivités territoriales, organismes professionnels, syndicats de propriétaires, etc.

Champ : Nouvelle-Aquitaine, ensemble des activités marchandes non agricoles (données brutes).

Source : Insee (Sirene). Traitements Observatoire de la création d'entreprise.

Création d'entreprise en Nouvelle-Aquitaine selon le type de la commune d'implantation

Février 2021	Nombre de créations d'entreprises	Part dans le total %	Évolution février 2020-2021 %	Évolution janvier à février 2020-2021 %
Rurale éloignée très peu dense	292	3,9	+ 23,2	+ 20,5
Rurale éloignée peu dense	691	9,2	+ 11,1	+ 6,5
Rurale périphérique très peu dense	67	0,9	+ 19,6	+ 8,1
Rurale périphérique peu dense	892	11,9	+ 26,3	+ 9,8
Bourg	320	4,3	- 1,5	- 1,1
Petite ville	296	3,9	+ 21,3	+ 15,5
Urbaine périphérique peu dense	548	7,3	+ 24,8	+ 7,7
Urbaine dense	1 675	22,3	+ 20,9	+ 12,1
Urbaine très dense	2 722	36,3	+ 38,7	+ 21,8
Total Nouvelle-Aquitaine	7 503	100,0	+ 25,5	+ 13,9

Champ : Nouvelle-Aquitaine, ensemble des activités marchandes non agricoles (données brutes).

Sources : Insee (Sirene, COG), IGN 2019, MENJ-DEPP, CGET. Traitements Observatoire de la création d'entreprise.

Création d'entreprise en Nouvelle-Aquitaine dans les territoires fragiles

Février 2021	Nombre de créations d'entreprises	Part dans le total %	Évolution février 2020-2021 %	Évolution janvier à février 2020-2021 %
Zones de revitalisation rurale (ZRR)	1 705	22,7	+ 14,7	+ 9,3
Zones d'aide à finalité régionale (AFR)	1 948	26,0	+ 20,9	+ 16,2
Petites villes de demain (PVD)	554	7,4	+ 14,0	+ 10,5
Actions cœur de ville (ACV)	1 094	14,6	+ 35,7	+ 25,0

Champ : Nouvelle-Aquitaine, ensemble des activités marchandes non agricoles (données brutes).

Sources : Insee (Sirene, COG), CGET. Traitements Observatoire de la création d'entreprise.

Création d'entreprise en France selon la région et le département d'implantation

Février 2021	Nombre de créations d'entreprises	Part des micro-entrepreneurs %	Évolution février 2020-2021 %	Évolution janvier à février 2020-2021 %
Auvergne-Rhône-Alpes	10 065	66,0	+ 10,6	+ 2,7
01 - Ain	682	65,7	+ 16,4	+ 9,5
03 - Allier	248	62,9	+ 16,4	+ 9,7
07 - Ardèche	315	64,1	+ 7,9	+ 10,7
15 - Cantal	85	63,5	+ 28,8	+ 14,4
26 - Drôme	609	64,0	+ 10,7	+ 1,6
38 - Isère	1 581	68,1	+ 10,7	+ 1,2
42 - Loire	784	63,5	+ 2,2	- 4,3
43 - Haute-Loire	171	57,3	+ 3,0	+ 12,8
63 - Puy-de-Dôme	671	66,2	+ 35,8	+ 27,8
69 - Rhône	3 245	67,0	+ 8,4	- 0,5
73 - Savoie	516	63,2	- 0,2	- 1,2
74 - Haute-Savoie	1 158	66,8	+ 12,5	+ 0,0
Bourgogne-Franche-Comté	2 486	68,8	+ 10,2	+ 8,6
21 - Côte-d'Or	641	69,1	+ 31,1	+ 17,4
25 - Doubs	482	68,9	+ 0,0	+ 5,6
39 - Jura	205	63,4	- 9,3	+ 1,2
58 - Nièvre	144	75,7	+ 20,0	+ 3,1
70 - Haute-Saône	138	65,2	- 12,1	- 7,0
71 - Saône-et-Loire	435	68,0	+ 2,8	+ 3,3
89 - Yonne	297	67,3	+ 26,4	+ 14,7
90 - Territoire-de-Belfort	144	76,4	+ 17,1	+ 30,5
Bretagne	2 901	58,2	+ 13,8	+ 9,5
22 - Côtes-d'Armor	434	58,5	+ 5,3	+ 11,5
29 - Finistère	736	56,3	+ 27,8	+ 7,0
35 - Ille-et-Vilaine	1 112	59,3	+ 13,1	+ 11,4
56 - Morbihan	619	58,2	+ 6,9	+ 7,9
Centre-Val de Loire	2 461	68,8	+ 28,5	+ 16,2
18 - Cher	237	74,3	+ 16,2	+ 24,8
28 - Eure-et-Loir	352	64,2	+ 8,3	+ 1,4
36 - Indre	153	74,5	+ 24,4	+ 10,1
37 - Indre-et-Loire	732	68,7	+ 50,9	+ 28,2
41 - Loir-et-Cher	259	57,1	+ 16,7	+ 1,4
45 - Loiret	728	72,4	+ 30,9	+ 18,3
Corse	473	47,1	+ 11,0	+ 0,9
2A - Corse-du-Sud	245	41,2	+ 11,9	- 1,0
2B - Haute-corse	228	53,5	+ 10,1	+ 3,1
Grand Est	5 270	66,5	+ 28,2	+ 20,4
08 - Ardennes	172	76,7	+ 11,0	+ 18,2
10 - Aube	313	61,3	+ 37,3	+ 27,4
51 - Marne	558	71,7	+ 35,4	+ 25,4
52 - Haute-Marne	137	53,3	+ 37,0	+ 12,0
54 - Meurthe-et-Moselle	626	64,2	+ 8,7	- 0,4
55 - Meuse	105	76,2	+ 38,2	+ 22,0
57 - Moselle	955	64,0	+ 26,7	+ 13,2
67 - Bas-Rhin	1 397	66,3	+ 53,5	+ 47,0
68 - Haut-Rhin	738	69,0	+ 12,8	+ 15,3
88 - Vosges	269	65,8	+ 9,8	- 3,0

Note de lecture : les données détaillées pour chaque région française (hors Mayotte) sont disponibles dans la collection « Fiche statistique mensuelle régionale ».

Champ : France, ensemble des activités marchandes non agricoles (données brutes).

Sources : Insee (Sirene, COG), CGET. Traitements Observatoire de la création d'entreprise.

Février 2021	Nombre de créations d'entreprises	Part des micro-entrepreneurs %	Évolution février 2020-2021 %	Évolution janvier à février 2020-2021 %
Hauts-de-France	5 776	69,7	+ 31,8	+ 19,2
02 - Aisne	378	67,5	+ 19,2	+ 10,0
59 - Nord	3 100	70,7	+ 43,1	+ 24,1
60 - Oise	780	65,8	+ 26,6	+ 18,5
62 - Pas-de-Calais	1 053	71,2	+ 20,8	+ 14,6
80 - Somme	465	68,0	+ 13,7	+ 9,9
Île-de-France	26 033	65,0	+ 35,5	+ 19,1
75 - Paris	7 440	53,0	+ 23,4	+ 10,4
77 - Seine-et-Marne	2 204	71,8	+ 42,7	+ 28,2
78 - Yvelines	2 301	69,4	+ 34,7	+ 19,4
91 - Essonne	2 081	72,4	+ 40,5	+ 20,0
92 - Hauts-de-Seine	3 219	64,9	+ 35,4	+ 14,2
93 - Seine-Saint-Denis	3 813	70,7	+ 47,4	+ 33,6
94 - Val-de-Marne	2 696	70,1	+ 36,6	+ 18,8
95 - Val-d'Oise	2 279	71,5	+ 50,2	+ 28,3
Normandie	2 888	67,6	+ 18,3	+ 12,0
14 - Calvados	736	65,2	+ 14,5	+ 13,6
27 - Eure	521	70,1	+ 14,3	+ 6,9
50 - Manche	333	61,0	+ 27,1	+ 16,1
61 - Orne	168	64,3	+ 2,4	+ 1,4
76 - Seine-Maritime	1 130	70,4	+ 23,2	+ 14,0
Nouvelle-Aquitaine	7 503	66,3	+ 25,5	+ 13,9
16 - Charente	338	64,8	+ 28,5	+ 12,1
17 - Charente-Maritime	779	64,6	+ 7,0	+ 6,8
19 - Corrèze	203	64,5	+ 18,0	+ 6,3
23 - Creuse	78	43,6	+ 47,2	+ 22,4
24 - Dordogne	438	69,9	+ 19,0	+ 11,7
33 - Gironde	2 904	69,5	+ 29,5	+ 11,1
40 - Landes	550	70,2	+ 31,9	+ 14,8
47 - Lot-et-Garonne	318	68,2	+ 16,9	+ 16,4
64 - Pyrénées-Atlantiques	874	58,5	+ 25,4	+ 21,9
79 - Deux-Sèvres	255	72,2	+ 17,0	+ 12,5
86 - Vienne	392	62,8	+ 32,4	+ 16,7
87 - Haute-Vienne	374	58,0	+ 49,0	+ 37,7
Occitanie	8 019	65,7	+ 15,4	+ 8,8
09 - Ariège	166	60,2	+ 25,8	+ 10,1
11 - Aude	413	70,2	+ 8,1	+ 8,7
12 - Aveyron	246	50,8	+ 11,3	+ 7,7
30 - Gard	949	65,8	+ 7,4	+ 1,3
31 - Haute-Garonne	2 290	66,0	+ 18,7	+ 12,4
32 - Gers	192	67,7	+ 17,1	+ 15,4
34 - Hérault	1 999	65,9	+ 18,6	+ 11,8
46 - Lot	148	61,5	+ 7,2	+ 12,7
48 - Lozère	53	60,4	+ 12,8	+ 2,7
65 - Hautes-Pyrénées	230	66,1	+ 10,0	- 7,6
66 - Pyrénées-Orientales	630	67,6	+ 11,5	+ 2,8
81 - Tarn	394	63,2	+ 20,1	+ 2,9
82 - Tarn-et-Garonne	309	71,5	+ 16,2	+ 16,5

Note de lecture : les données détaillées pour chaque région française (hors Mayotte) sont disponibles dans la collection « Fiche statistique mensuelle régionale ».

Champ : France, ensemble des activités marchandes non agricoles (données brutes).

Sources : Insee (Sirene, COG), CGET. Traitements Observatoire de la création d'entreprise.

Février 2021	Nombre de créations d'entreprises	Part des micro-entrepreneurs %	Évolution février 2020-2021 %	Évolution janvier à février 2020-2021 %
Pays de la Loire	4 019	65,4	+ 37,3	+ 23,4
44 - Loire-Atlantique	1 999	69,2	+ 46,4	+ 26,0
49 - Maine-et-Loire	756	61,9	+ 25,8	+ 22,4
53 - Mayenne	237	63,3	+ 62,3	+ 18,3
72 - Sarthe	443	65,2	+ 48,2	+ 30,4
85 - Vendée	584	57,7	+ 13,2	+ 15,0
Provence-Alpes-Côte d'Azur	9 308	68,0	+ 23,1	+ 10,3
04 - Alpes-de-Haute-Provence	170	71,2	- 1,2	- 5,4
05 - Hautes-Alpes	160	66,3	+ 13,5	+ 7,8
06 - Alpes-Maritimes	2 507	69,9	+ 24,1	+ 11,0
13 - Bouches-du-Rhône	3 816	66,1	+ 27,7	+ 11,4
83 - Var	1 863	70,6	+ 20,3	+ 10,7
84 - Vaucluse	792	64,3	+ 14,3	+ 7,3
France métrop. hors Île-de-France	61 169	66,4	+ 20,9	+ 11,6
France métropolitaine	87 202	66,0	+ 24,9	+ 13,7
France d'outre-mer	1 958	52,9	+ 16,4	+ 15,0
971 - Guadeloupe	509	51,5	+ 25,1	+ 11,9
972 - Martinique	334	48,8	+ 4,0	+ 6,6
973 - Guyane	195	47,2	+ 52,3	+ 35,8
974 - La Réunion	827	59,1	+ 7,3	+ 11,2
976 - Mayotte	93	31,2	+ 69,1	+ 69,9
France entière	89 160	65,7	+ 24,7	+ 13,8

Lecture : en février 2021, 4 019 entreprises ont été créées en Pays de la Loire (dont 65,4 % de micro-entrepreneurs), un nombre en hausse de + 37,3 % par rapport à février 2020. Le nombre cumulé de créations dans la région sur janvier-février 2021 a augmenté de + 23,4 % par rapport au cumul des créations d'entreprises sur la même période de 2020.

Note de lecture : les données détaillées pour chaque région française (hors Mayotte) sont disponibles dans la collection « Fiche statistique mensuelle régionale ».

Champ : France, ensemble des activités marchandes non agricoles (données brutes).

Sources : Insee (Sirene, COG), CGET. Traitements Observatoire de la création d'entreprise.

Méthodologie

Pour réaliser ce document, l'Observatoire de la création (OCE) de Bpifrance Création se sert des informations statistiques brutes (non corrigées des variations saisonnières et des jours ouvrés) du répertoire des entreprises et des établissements (REE) de la base de données Sirene, des fichiers du Code officiel géographique (COG), tous deux mis à disposition par l'Insee, ainsi que de bases complémentaires pour les données communales ; la base du CGET pour les communes en ZRR et la base de la direction de l'évaluation, de la prospective et de la performance (DEPP) du ministère chargé de l'éducation nationale pour la typologie de communes.

➔ [Pour les données corrigées, voir le site de l'Insee.](#)

Après une première publication des chiffres mensuels (données provisoires), l'Insee procède à une première révision le mois suivant (données semi-définitives), puis à une seconde un mois après pour arrêter les chiffres (données définitives). Seules les données antérieures à deux mois sont donc définitives. Les travaux de l'OCE intégrant au fur et à mesure ces révisions, les données peuvent alors être différentes d'une publication à l'autre pour les trois mois les plus récents.

Les résultats statistiques présentés portent sur l'ensemble des activités marchandes non agricoles, autrement dit, sur les activités de l'industrie, du commerce et des services. Sauf mention particulière, ils concernent la région Nouvelle-Aquitaine.

Calculs

Sur les 732 secteurs d'activité répertoriés dans la nomenclature d'activités française (NAF), la plupart comptent peu ou prou de créations d'entreprises dans chaque territoire. Pour éviter que ces secteurs ne biaisent les calculs, seuls sont pris en compte ceux qui comptent un nombre de créations d'entreprises supérieur au 3^e quartile du mois analysé.

Définitions

La définition des **créations d'entreprises** s'appuie sur les concepts harmonisés au niveau européen. Elles correspondent aux nouvelles immatriculations dans le répertoire REE, qui enregistrent un début d'activité relevant de l'un des cas suivants : création de nouveaux moyens de production ; redémarrage d'une activité après une interruption de plus d'un an ; redémarrage d'une activité après une interruption de moins d'un an, mais avec changement d'activité ; reprise, par une entreprise nouvelle, des activités d'une autre entreprise s'il n'y a pas continuité entre la situation du cédant et celle du repreneur, en termes d'activité et de localisation.

Pour les **micro-entrepreneurs** (ex-auto-entrepreneurs), les créations ne sont pas dénombrées selon le concept européen. Il y a bien immatriculation dans le répertoire Sirene, mais sans savoir s'il y aura ou pas un début d'activité. Par ailleurs, certaines immatriculations ne seront pas validées par l'Agence centrale des organismes de Sécurité sociale (Acoss), comme les personnes relevant de la mutualité sociale agricole ou de professions réglementées qui n'ont pas le droit d'être micro-entrepreneur. Sont définis comme micro-entrepreneurs, tous les entrepreneurs individuels inscrits sous le régime fiscal de la micro-entreprise et soumis au régime micro-social simplifié.

➔ [Pour en savoir plus, voir le site de Bpifrance Création.](#)

Les **zones de revitalisation rurale** (ZRR) regroupent les communes peu densément peuplées et caractérisées comme fragiles pour des raisons socio-économiques. Le classement des communes en ZRR permet aux entreprises qui y sont installées de bénéficier d'aides fiscales. Les **zones d'aide à finalité régionale** (AFR) correspondent aux territoires de l'Union européenne présentant des retards de développement, dans lesquels l'État et les collectivités locales ont alloué sur 2014-2020 des aides aux entreprises pour encourager les investissements et la création durable d'emplois. Le programme **Petites villes de demain** (PVD) permet aux villes de moins de 20 000 habitants sélectionnées, de bénéficier d'un soutien de l'État et de ses partenaires pour mettre en oeuvre leurs projets de revitalisation. Le programme **Action coeur de ville** (ACV) vise à faciliter et à soutenir le travail des collectivités locales, à inciter les acteurs du logement, du commerce et de l'urbanisme à réinvestir les centres-villes, à favoriser le maintien ou l'implantation d'activités en coeur de ville, afin d'améliorer les conditions de vie dans les villes moyennes.

Une **typologie des communes en neuf catégories** a été établie par la Direction de l'évaluation, de la prospective et de la performance du ministère en charge de l'Éducation nationale pour décrire le système éducatif. Cette caractérisation du territoire, basée sur un croisement d'approches morphologique et fonctionnelle, permet de distinguer plusieurs types de communes rurales et urbaines. Elle a l'avantage d'être plus précise que l'approche par grille de densité, jusqu'ici utilisée, surtout pour décrire les zones rurales.

Bpifrance Création – Observatoire de la création d'entreprise (OCE)

27-31, avenue du Général Leclerc, 94700 Maisons-Alfort

Publication 100 % numérique mise en ligne le 18/03/2021.

Toute reproduction partielle ou totale à usage collectif de la présente publication est autorisée à la condition expresse de citer la source ainsi : « Observatoire de la création d'entreprise. La création d'entreprise en Nouvelle-Aquitaine, chiffres de février 2021. Bpifrance Création, mars 2021 ».

Contact : utilisez le formulaire de contact sur le site de Bpifrance Création.