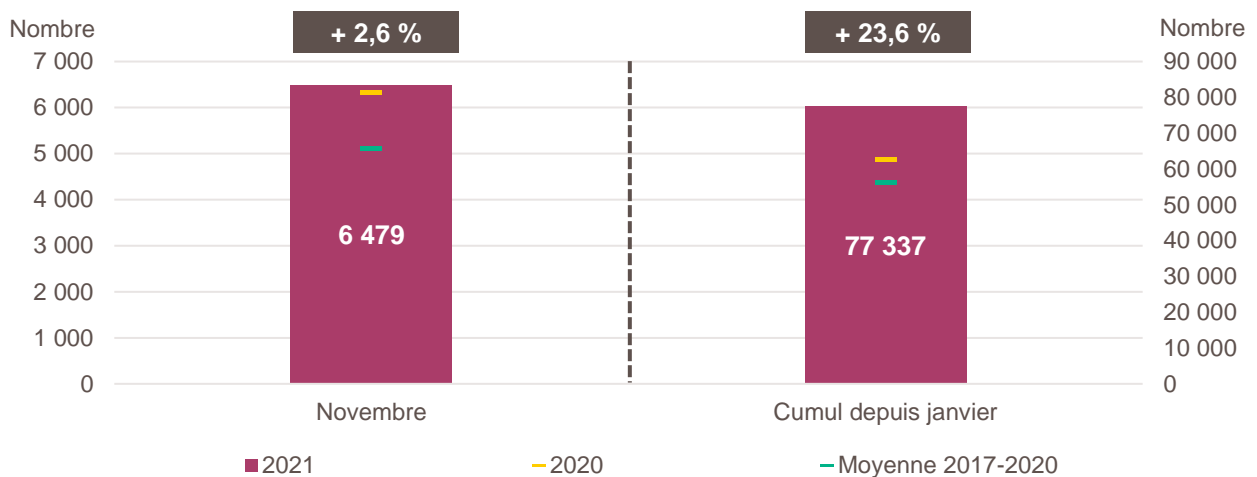


Création d'entreprise en Nouvelle-Aquitaine en novembre 2021 et cumul depuis le début de l'année



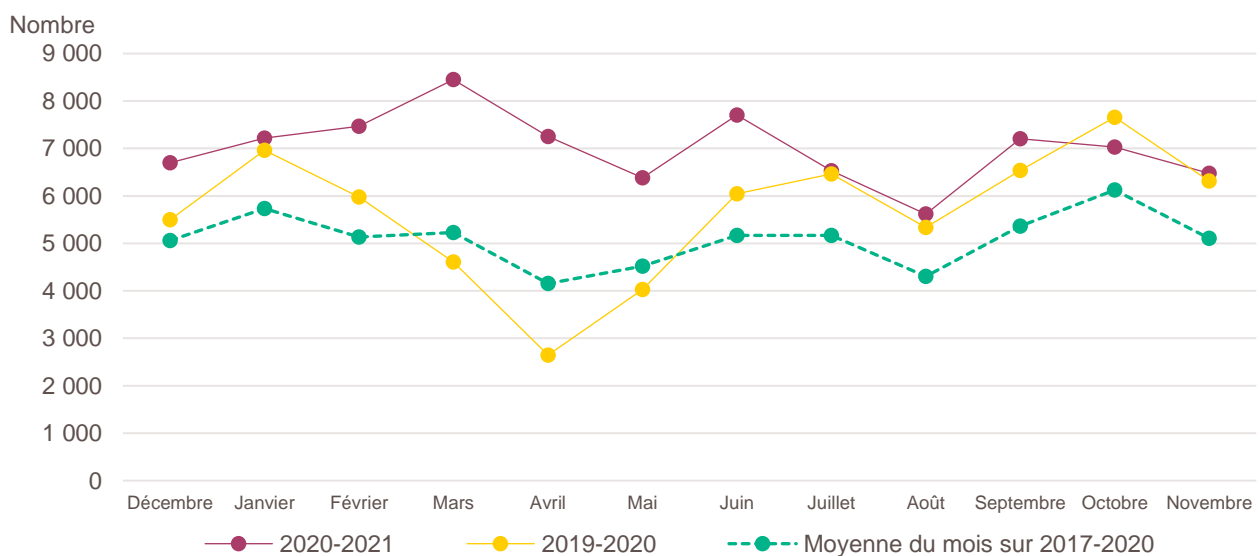
Lecture de la partie gauche : en novembre 2021, 6 479 entreprises ont été créées en Nouvelle-Aquitaine, soit +2,6 % par rapport aux 6 315 de novembre 2020 (marque jaune). Le nombre moyen de créations d'entreprises est de 5 107 pour le mois de novembre sur la période couvrant les années 2017 à 2020 (marque verte).

Lecture de la partie droite : le nombre cumulé de créations depuis le début de l'année 2021 s'élève à 77 337, soit +23,6 % par rapport aux 62 569 de janvier à novembre 2020 (marque jaune). Le nombre moyen de créations d'entreprises entre janvier et novembre sur la période couvrant les années 2017 à 2020 est de 56 002 (marque verte).

Champ : Nouvelle-Aquitaine, ensemble des activités marchandes non agricoles (données brutes).

Source : Insee (Sirene). Traitements Observatoire de la création d'entreprise.

Évolution de la création d'entreprise en Nouvelle-Aquitaine sur douze mois glissants



Lecture : en décembre 2019, 5 500 entreprises ont été créées en Nouvelle-Aquitaine contre 6 699 en décembre 2020 et 5 062 en moyenne pour les mois de décembre 2017 à 2020.

Champ : Nouvelle-Aquitaine, ensemble des activités marchandes non agricoles (données brutes).

Source : Insee (Sirene). Traitements Observatoire de la création d'entreprise.

Création d'entreprise en Nouvelle-Aquitaine selon le secteur d'activité

Novembre 2021	Nombre de créations d'entreprises	Part des micro-entrepreneurs %	Évolution novembre 2020-2021 %	Évolution janvier à novembre 2020-2021 %
Activités secondaires	961	63,7	- 6,6	+ 18,1
Industrie	423	69,0	+ 11,0	+ 22,4
Construction	538	59,5	- 17,0	+ 15,7
Activités de type commerce	1 843	68,6	+ 2,4	+ 23,3
Commerce de détail	492	55,1	- 0,4	+ 23,2
Commerce de gros	283	69,3	- 2,7	+ 9,1
Commerce de bouche ^a	21	33,3	+ 16,7	+ 48,3
Commerce et réparation automobiles	158	65,8	- 15,5	+ 12,8
Hébergement	48	50,0	- 25,0	+ 12,3
Restauration	176	43,8	- 31,5	+ 9,3
Services en direction des personnes	665	88,0	+ 36,3	+ 42,0
Activités de type services	3 675	66,7	+ 5,4	+ 25,4
Immobilier	319	37,0	+ 11,5	+ 30,2
Transports et entreposage	540	91,5	- 9,5	+ 63,0
Activités scientifiques et techniques	1 002	71,3	+ 12,1	+ 22,1
Activités de soutien aux entreprises	485	72,8	+ 8,0	+ 23,2
Information et communication	269	78,4	- 8,2	+ 29,1
Enseignement	325	86,2	+ 42,5	+ 28,9
Arts, spectacles et activités récréatives	261	54,8	+ 57,2	+ 14,4
Santé humaine et action sociale ^b	234	49,6	- 41,5	- 8,9
Activités financières et d'assurance	240	9,2	+ 37,9	+ 31,8
Activités des sociétés holding	111	0,0	+ 79,0	+ 42,5
Total Nouvelle-Aquitaine	6 479	66,8	+ 2,6	+ 23,6

a. Ce regroupement de secteurs, composé par l'OCE, comprend les activités de charcuterie (10.13B), la cuisson de produits de boulangerie (10.71B), les boulangeries et boulangeries-pâtisseries (10.71C), ainsi que les pâtisseries (10.71D). Dans la nomenclature d'activité française NAF rév.2, ces activités appartiennent au secteur de l'industrie manufacturière alimentaire.

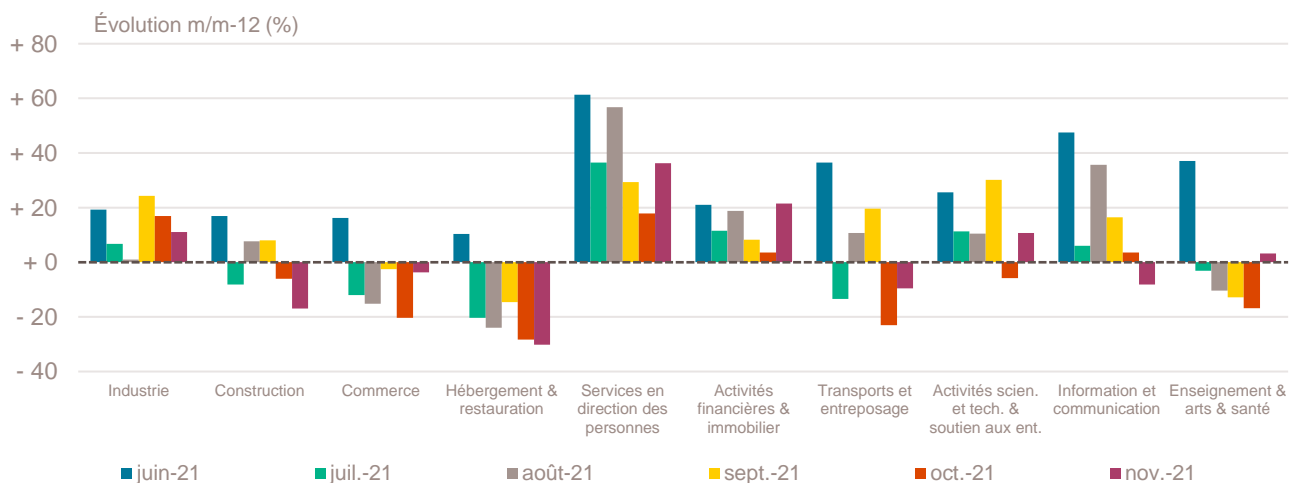
b. Dans ce secteur regroupé de la NAF rév.2, le nombre de créations d'entreprises relevant de l'action sociale est très faible.

Lecture : en novembre 2021, 423 entreprises ont été créées en Nouvelle-Aquitaine dans l'industrie (dont 69 % de micro-entrepreneurs), un nombre en hausse de + 11 % par rapport à novembre 2020 et un nombre cumulé sur janvier-novembre 2021 en hausse de + 22,4 % par rapport au cumul des créations d'entreprises sur la même période de 2020.

Champ : Nouvelle-Aquitaine, ensemble des activités marchandes non agricoles (données brutes).

Source : Insee (Sirene). Traitements Observatoire de la création d'entreprise.

Variation du nombre de créations d'entreprises par secteur d'activité en Nouvelle-Aquitaine



Champ : Nouvelle-Aquitaine, ensemble des activités marchandes non agricoles (données brutes).

Source : Insee (Sirene). Traitements Observatoire de la création d'entreprise.

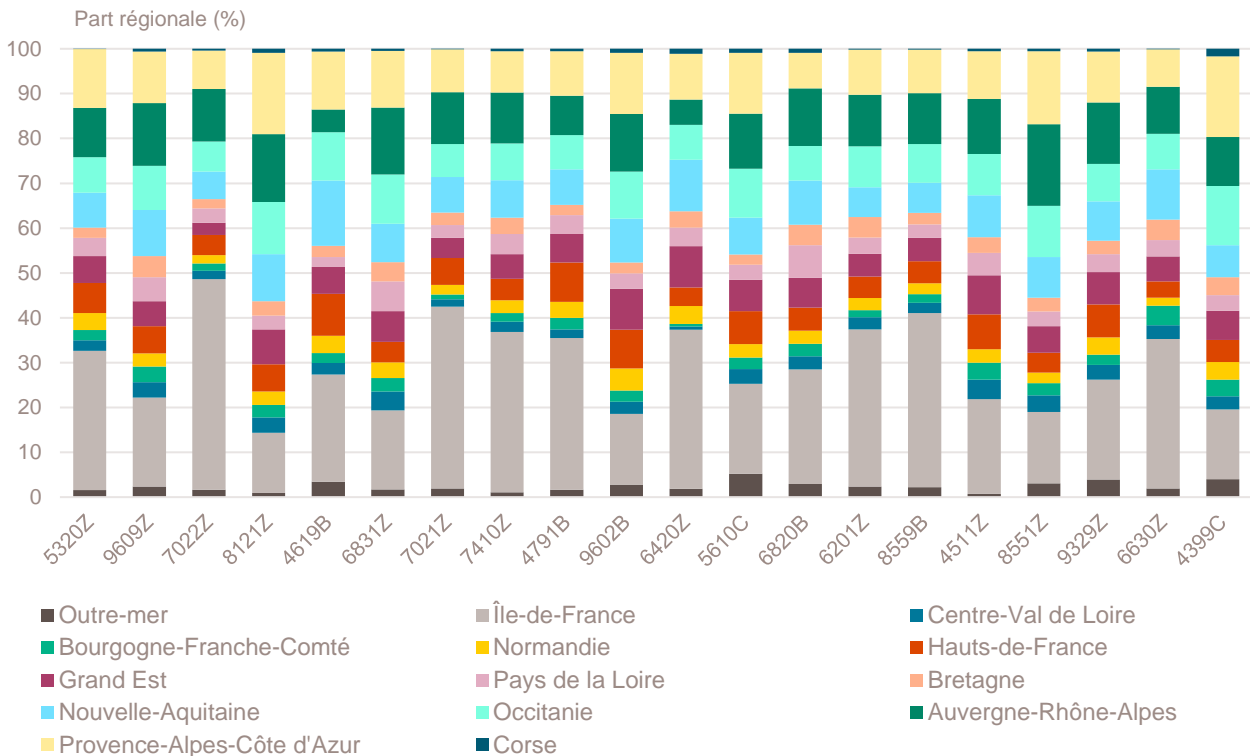
Top 20 des activités en nombre de créations d'entreprises en Nouvelle-Aquitaine

Novembre 2021	Nombre de créations d'entreprises	Part des micro-entrepreneurs %	Évolution novembre 2020-2021 %
5320Z-Autres activités de poste et de courrier	475	98,1	- 14,1
9609Z-Autres services personnels n.c.a.	348	94,0	+ 73,1
7022Z-Conseil pour les affaires et autres conseils de gestion	346	66,5	+ 12,3
8121Z-Nettoyage courant des bâtiments	234	90,2	- 5,6
4619B-Autres intermédiaires du commerce en produits divers	173	88,4	- 5,5
6831Z-Agences immobilières	160	73,1	+ 9,6
7021Z-Conseil en relations publiques et communication	159	90,6	+ 82,8
7410Z-Activités spécialisées de design	147	86,4	+ 13,1
4791B-Vente à distance sur catalogue spécialisé	132	56,1	- 17,5
9602B-Soins de beauté	121	79,3	+ 45,8
6420Z-Activités des sociétés holding	111	0,0	+ 79,0
5610C-Restauration de type rapide	106	47,2	- 49,3
6820B-Location de terrains et d'autres biens immobiliers	97	1,0	+ 51,6
6201Z-Programmation informatique	97	85,6	- 25,4
8559B-Autres enseignements	95	89,5	+ 4,4
4511Z-Commerce de voitures et de véhicules automobiles légers	91	72,5	- 17,3
8551Z-Enseignement de disciplines sportives et d'activités de loisirs	86	90,7	+ 79,2
9329Z-Autres activités récréatives et de loisirs	82	92,7	+ 105,0
6630Z-Gestion de fonds	80	1,3	+ 23,1
4399C-Travaux de maçonnerie générale et gros œuvre de bâtiment	80	53,8	- 23,8

Champ : Nouvelle-Aquitaine, ensemble des activités marchandes non agricoles (données brutes).

Source : Insee (Sirene). Traitements Observatoire de la création d'entreprise.

Répartition régionale des activités de ce Top 20, novembre 2021



Champ : France entière, ensemble des activités marchandes non agricoles (données brutes).

Source : Insee (Sirene). Traitements Observatoire de la création d'entreprise.

Top 20 des activités en termes de croissance du nombre de créations d'entreprises

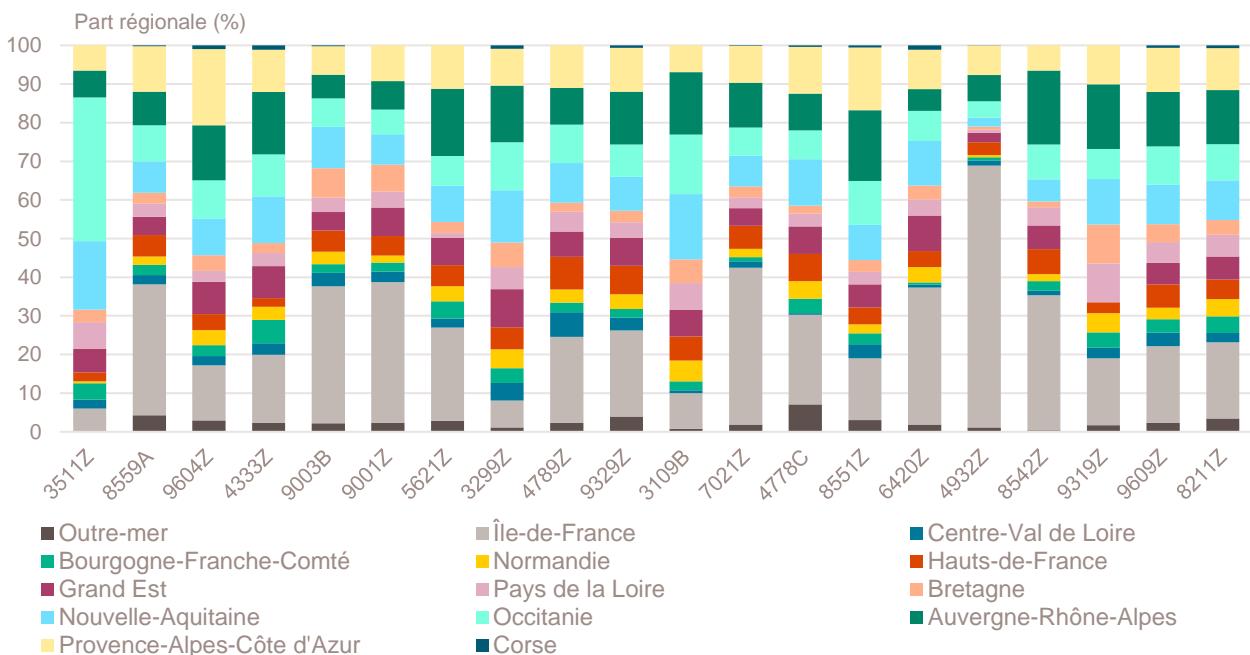
Novembre 2021	Nombre de créations d'entreprises	Part des micro-entrepreneurs %	Évolution novembre 2020-2021 %
3511Z-Production d'électricité	38	2,6	+ 280,0
8559A-Formation continue d'adultes	76	72,4	+ 245,5
9604Z-Entretien corporel	51	94,1	+ 218,8
4333Z-Travaux de revêtement des sols et des murs	32	68,8	+ 166,7
9003B-Autre création artistique	49	38,8	+ 145,0
9001Z-Arts du spectacle vivant	17	64,7	+ 142,9
5621Z-Services des traiteurs	29	82,8	+ 141,7
3299Z-Autres activités manufacturières n.c.a.	47	80,9	+ 135,0
4789Z-Autres commerces de détail sur éventaires et marchés	58	86,2	+ 114,8
9329Z-Autres activités récréatives et de loisirs	82	92,7	+ 105,0
3109B-Fabrication d'autres meubles et industries connexes de l'ameublement	22	63,6	+ 100,0
7021Z-Conseil en relations publiques et communication	159	90,6	+ 82,8
4778C-Autres commerces de détail spécialisés divers	29	24,1	+ 81,3
8551Z-Enseignement de disciplines sportives et d'activités de loisirs	86	90,7	+ 79,2
6420Z-Activités des sociétés holding	111	0,0	+ 79,0
4932Z-Transports de voyageurs par taxis	25	44,0	+ 78,6
8542Z-Enseignement supérieur	16	100,0	+ 77,8
9319Z-Autres activités liées au sport	21	66,7	+ 75,0
9609Z-Autres services personnels n.c.a.	348	94,0	+ 73,1
8211Z-Services administratifs combinés de bureau	69	72,5	+ 68,3

Note de lecture : de nombreuses activités comptant très peu de créations, l'évolution de leur nombre dans le temps peut être très forte. Afin d'éviter ce biais, seules sont prises en compte les activités qui comptent un nombre de créations supérieur au troisième quartile du mois analysé (à savoir les secteurs avec plus de 15,5 créations d'entreprises en Nouvelle-Aquitaine).

Champ : Nouvelle-Aquitaine, ensemble des activités marchandes non agricoles (données brutes).

Source : Insee (Sirene). Traitements Observatoire de la création d'entreprise.

Répartition régionale des activités de ce Top 20, novembre 2021



Champ : France entière, ensemble des activités marchandes non agricoles (données brutes).

Source : Insee (Sirene). Traitements Observatoire de la création d'entreprise.

Top 20 des activités en termes de décroissance du nombre de créations d'entreprises

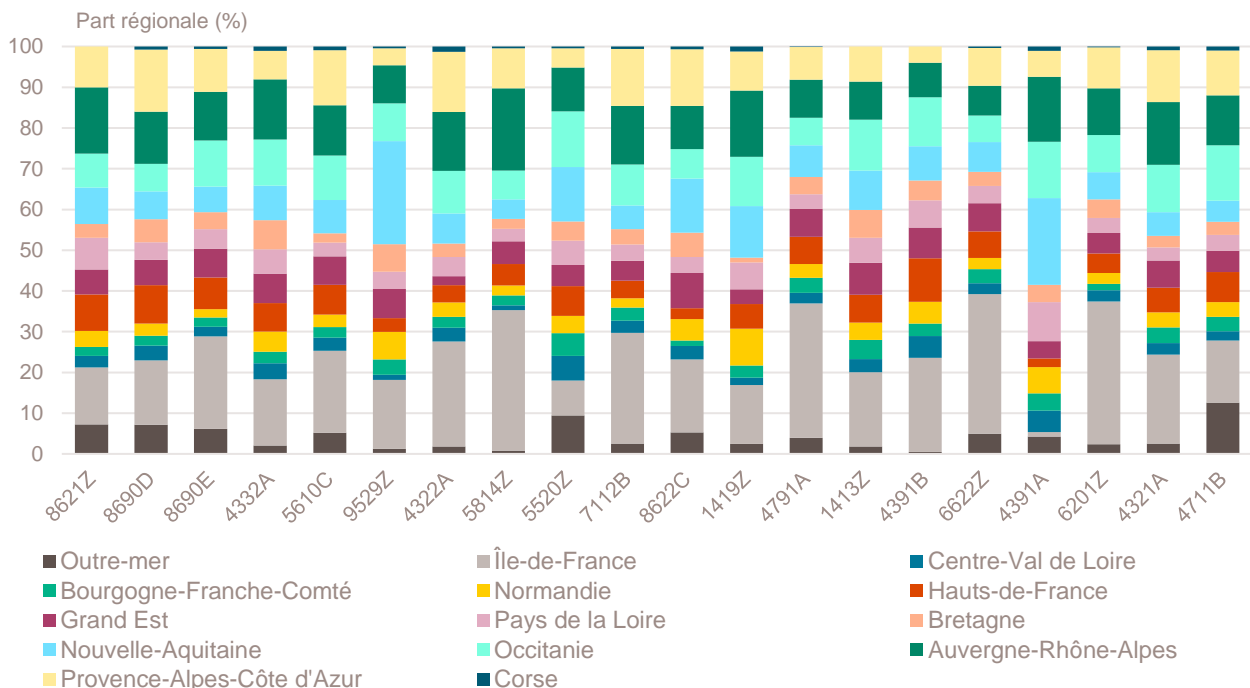
Novembre 2021	Nombre de créations d'entreprises	Part des micro-entrepreneurs %	Évolution novembre 2020-2021 %
8621Z-Activité des médecins généralistes	16	0,0	- 72,9
8690D-Activités des infirmiers et des sages-femmes	36	2,8	- 60,9
8690E-Activités des professionnels de la rééduc., appareillage et pédi.-podo.	34	47,1	- 52,8
4332A-Travaux de menuiserie bois et PVC	41	68,3	- 51,8
5610C-Restauration de type rapide	106	47,2	- 49,3
9529Z-Réparation d'autres biens personnels et domestiques	60	95,0	- 45,0
4322A-Travaux d'installation d'eau et de gaz en tous locaux	33	69,7	- 38,9
5814Z-Édition de revues et périodiques	24	95,8	- 38,5
5520Z-Hébergement touristique et autre hébergement de courte durée	31	71,0	- 38,0
7112B-Ingénierie, études techniques	49	77,6	- 38,0
8622C-Autres activités des médecins spécialistes	20	5,0	- 37,5
1419Z-Fabrication d'autres vêtements et accessoires	21	90,5	- 36,4
4791A-Vente à distance sur catalogue général	65	81,5	- 36,3
1413Z-Fabrication de vêtements de dessus	27	88,9	- 32,5
4391B-Travaux de couverture par éléments	19	73,7	- 29,6
6622Z-Activités des agents et courtiers d'assurances	19	21,1	- 29,6
4391A-Travaux de charpente	20	50,0	- 28,6
6201Z-Programmation informatique	97	85,6	- 25,4
4321A-Travaux d'installation électrique dans tous locaux	57	64,9	- 25,0
4711B-Commerce d'alimentation générale	16	12,5	- 23,8

Note de lecture : de nombreuses activités comptant très peu de créations, l'évolution de leur nombre dans le temps peut être très forte. Afin d'éviter ce biais, seules sont prises en compte les activités qui comptent un nombre de créations supérieur au troisième quartile du mois analysé (à savoir les secteurs avec plus de 15,5 créations d'entreprises en Nouvelle-Aquitaine).

Champ : Nouvelle-Aquitaine, ensemble des activités marchandes non agricoles (données brutes).

Source : Insee (Sirene). Traitements Observatoire de la création d'entreprise.

Répartition régionale des activités de ce Top 20, novembre 2021



Champ : France entière, ensemble des activités marchandes non agricoles (données brutes).

Source : Insee (Sirene). Traitements Observatoire de la création d'entreprise.

Création d'entreprise en Nouvelle-Aquitaine selon la nature juridique

Novembre 2021	Nombre de créations d'entreprises	Part dans le total %	Évolution novembre 2020-2021 %	Évolution janvier à novembre 2020-2021 %
Entreprises individuelles	4 845	74,8	- 3,2	+ 21,8
Micro-entrepreneurs ^a	4 327	66,8	---	---
Entreprises individuelles classiques	518	8,0	---	---
Sociétés	1 634	25,2	+ 24,6	+ 30,1
SARL & EURL	566	8,7	+ 36,1	+ 27,4
SAS & SASU	989	15,3	+ 20,0	+ 33,1
SCI	6	0,1	+ 200,0	+ 7,0
Autres ^b	73	1,1	+ 5,8	+ 17,1
Total Nouvelle-Aquitaine	6 479	100,0	+ 2,6	+ 23,6

a. L'Insee a identifié une erreur dans les statistiques de créations d'entreprises depuis 2015. Elle porte sur la répartition des créations entre entreprises individuelles classiques et micro-entrepreneurs, sans que le volume total des créations d'entreprises ni la répartition entre sociétés et entreprises individuelles ne soient affectés. Les séries corrigées ne sont, pour le moment, disponibles qu'à partir de janvier 2021, ce qui ne nous permet pas de communiquer sur les évolutions.

b. Dont associations, fondations, collectivités territoriales, organismes professionnels, syndicats de propriétaires, etc.

Champ : Nouvelle-Aquitaine, ensemble des activités marchandes non agricoles (données brutes).

Source : Insee (Sirene). Traitements Observatoire de la création d'entreprise.

Création d'entreprise en Nouvelle-Aquitaine selon le type de la commune d'implantation

Novembre 2021	Nombre de créations d'entreprises	Part dans le total %	Évolution novembre 2020-2021 %	Évolution janvier à novembre 2020-2021 %
Rurale éloignée très peu dense	212	3,3	- 25,6	+ 16,7
Rurale éloignée peu dense	578	8,9	- 4,5	+ 19,9
Rurale périphérique très peu dense	58	0,9	+ 11,5	+ 39,3
Rurale périphérique peu dense	771	11,9	- 1,0	+ 24,3
Bourg	332	5,1	+ 6,8	+ 19,5
Petite ville	260	4,0	+ 10,2	+ 24,8
Urbaine périphérique peu dense	439	6,8	- 2,2	+ 24,2
Urbaine dense	1 534	23,7	+ 7,2	+ 25,6
Urbaine très dense	2 295	35,4	+ 5,9	+ 23,9
Total Nouvelle-Aquitaine	6 479	100,0	+ 2,6	+ 23,6

Champ : Nouvelle-Aquitaine, ensemble des activités marchandes non agricoles (données brutes).

Sources : Insee (Sirene, COG), IGN 2019, MENJ-DEPP, CGET. Traitements Observatoire de la création d'entreprise.

Création d'entreprise en Nouvelle-Aquitaine dans les territoires fragiles

Novembre 2021	Nombre de créations d'entreprises	Part dans le total %	Évolution novembre 2020-2021 %	Évolution janvier à novembre 2020-2021 %
Zones de revitalisation rurale (ZRR)	1 480	22,8	- 6,1	+ 20,6
Zones d'aide à finalité régionale (AFR)	1 698	26,2	+ 1,8	+ 24,9
Petites villes de demain (PVD)	472	7,3	- 4,5	+ 24,8
Actions cœur de ville (ACV)	962	14,8	- 1,4	+ 23,9

Champ : Nouvelle-Aquitaine, ensemble des activités marchandes non agricoles (données brutes).

Sources : Insee (Sirene, COG), CGET. Traitements Observatoire de la création d'entreprise.

Création d'entreprise en France selon la région et le département d'implantation

Novembre 2021	Nombre de créations d'entreprises	Part des micro-entrepreneurs %	Évolution novembre 2020-2021 %	Évolution janvier à novembre 2020-2021 %
Auvergne-Rhône-Alpes	9 324	66,5	- 5,2	+ 15,1
01 - Ain	636	67,3	+ 8,3	+ 18,1
03 - Allier	202	68,3	- 8,2	+ 21,6
07 - Ardèche	291	69,4	- 5,5	+ 21,0
15 - Cantal	71	64,8	- 14,5	+ 26,0
26 - Drôme	569	64,1	- 1,0	+ 17,8
38 - Isère	1 454	71,7	- 2,5	+ 16,0
42 - Loire	773	64,6	- 5,2	+ 14,2
43 - Haute-Loire	146	67,1	- 15,6	+ 23,8
63 - Puy-de-Dôme	543	64,8	- 12,6	+ 25,7
69 - Rhône	2 953	66,4	- 13,4	+ 9,3
73 - Savoie	638	63,2	+ 15,2	+ 17,7
74 - Haute-Savoie	1 048	64,0	+ 5,3	+ 16,9
Bourgogne-Franche-Comté	2 058	67,5	+ 11,3	+ 21,3
21 - Côte-d'Or	487	66,1	- 3,2	+ 18,8
25 - Doubs	405	67,2	+ 30,6	+ 20,6
39 - Jura	199	59,8	+ 67,2	+ 26,0
58 - Nièvre	105	70,5	- 2,8	+ 27,1
70 - Haute-Saône	140	69,3	+ 21,7	+ 15,6
71 - Saône-et-Loire	370	66,5	- 4,1	+ 22,8
89 - Yonne	248	72,6	+ 4,2	+ 24,2
90 - Territoire-de-Belfort	104	76,0	+ 48,6	+ 17,6
Bretagne	2 651	62,4	+ 8,9	+ 26,5
22 - Côtes-d'Armor	413	64,6	+ 18,0	+ 32,6
29 - Finistère	644	64,3	+ 12,6	+ 25,2
35 - Ille-et-Vilaine	990	60,3	+ 1,7	+ 25,9
56 - Morbihan	604	62,1	+ 11,9	+ 25,1
Centre-Val de Loire	2 108	67,6	+ 2,4	+ 24,3
18 - Cher	217	65,4	+ 14,8	+ 32,2
28 - Eure-et-Loir	361	58,7	+ 10,4	+ 21,4
36 - Indre	127	75,6	- 14,8	+ 23,4
37 - Indre-et-Loire	620	70,2	+ 9,9	+ 28,8
41 - Loir-et-Cher	248	69,0	+ 6,4	+ 15,0
45 - Loiret	535	69,0	- 10,4	+ 23,0
Corse	409	61,4	- 6,6	+ 23,4
2A - Corse-du-Sud	201	64,2	- 16,3	+ 22,5
2B - Haute-corse	208	58,7	+ 5,1	+ 24,4
Grand Est	4 651	65,1	+ 5,6	+ 26,3
08 - Ardennes	150	71,3	- 12,3	+ 22,1
10 - Aube	254	64,6	+ 1,6	+ 28,3
51 - Marne	553	70,2	+ 14,3	+ 37,4
52 - Haute-Marne	90	52,2	+ 34,3	+ 29,5
54 - Meurthe-et-Moselle	553	66,2	- 20,1	+ 17,2
55 - Meuse	88	64,8	- 12,0	+ 29,3
57 - Moselle	866	65,1	+ 17,7	+ 29,6
67 - Bas-Rhin	1 181	64,3	+ 12,4	+ 26,4
68 - Haut-Rhin	634	63,9	- 0,3	+ 23,7
88 - Vosges	282	61,3	+ 28,8	+ 22,0

Note de lecture : les données détaillées pour chaque région française (hors Mayotte) sont disponibles dans la collection « Fiche statistique mensuelle régionale ».

Champ : France, ensemble des activités marchandes non agricoles (données brutes).

Sources : Insee (Sirene, COG), CGET. Traitements Observatoire de la création d'entreprise.

Novembre 2021	Nombre de créations d'entreprises	Part des micro-entrepreneurs %	Évolution novembre 2020-2021 %	Évolution janvier à novembre 2020-2021 %
Hauts-de-France	4 522	66,9	- 4,9	+ 22,7
02 - Aisne	293	63,8	+ 10,2	+ 28,1
59 - Nord	2 303	67,4	- 11,3	+ 20,0
60 - Oise	624	65,2	+ 3,0	+ 28,1
62 - Pas-de-Calais	893	67,2	- 0,7	+ 25,3
80 - Somme	409	68,5	+ 6,0	+ 20,9
Île-de-France	21 864	59,9	- 10,9	+ 10,4
75 - Paris	6 708	49,5	- 10,7	+ 7,7
77 - Seine-et-Marne	1 724	68,8	- 10,0	+ 21,3
78 - Yvelines	1 928	67,1	- 6,8	+ 15,3
91 - Essonne	1 730	67,0	- 8,5	+ 12,0
92 - Hauts-de-Seine	2 797	62,7	- 9,4	+ 8,0
93 - Seine-Saint-Denis	3 108	61,5	- 9,5	+ 9,0
94 - Val-de-Marne	2 088	63,0	- 16,3	+ 7,3
95 - Val-d'Oise	1 781	64,8	- 17,1	+ 14,0
Normandie	2 553	64,5	- 2,8	+ 19,6
14 - Calvados	617	65,8	- 1,0	+ 20,5
27 - Eure	456	64,0	+ 0,4	+ 21,4
50 - Manche	278	56,8	- 16,0	+ 18,4
61 - Orne	199	70,9	+ 7,6	+ 24,5
76 - Seine-Maritime	1 003	64,7	- 2,9	+ 17,9
Nouvelle-Aquitaine	6 479	66,8	+ 2,6	+ 23,6
16 - Charente	276	67,8	- 11,3	+ 21,5
17 - Charente-Maritime	697	68,4	- 2,0	+ 21,3
19 - Corrèze	196	65,8	+ 8,9	+ 26,0
23 - Creuse	52	57,7	- 28,8	+ 20,2
24 - Dordogne	362	66,9	+ 9,7	+ 20,1
33 - Gironde	2 534	67,2	+ 14,2	+ 23,7
40 - Landes	469	69,5	+ 14,1	+ 24,1
47 - Lot-et-Garonne	293	70,3	- 6,4	+ 28,3
64 - Pyrénées-Atlantiques	797	62,0	- 7,8	+ 26,3
79 - Deux-Sèvres	196	66,3	- 12,5	+ 22,8
86 - Vienne	310	68,1	- 9,1	+ 17,0
87 - Haute-Vienne	297	64,3	- 12,4	+ 30,4
Occitanie	7 164	67,7	+ 0,8	+ 21,0
09 - Ariège	164	67,7	- 13,2	+ 18,6
11 - Aude	376	74,2	+ 12,9	+ 24,4
12 - Aveyron	215	65,6	- 10,0	+ 19,9
30 - Gard	850	67,4	+ 15,0	+ 24,6
31 - Haute-Garonne	2 074	68,6	- 6,1	+ 15,4
32 - Gers	174	72,4	+ 16,8	+ 28,4
34 - Hérault	1 741	65,8	+ 4,2	+ 22,6
46 - Lot	149	72,5	- 15,3	+ 18,1
48 - Lozère	44	54,5	- 21,4	+ 36,3
65 - Hautes-Pyrénées	204	63,7	- 7,3	+ 11,5
66 - Pyrénées-Orientales	554	69,0	+ 12,4	+ 30,2
81 - Tarn	391	65,2	+ 3,2	+ 21,7
82 - Tarn-et-Garonne	228	67,1	- 10,9	+ 24,3

Note de lecture : les données détaillées pour chaque région française (hors Mayotte) sont disponibles dans la collection « Fiche statistique mensuelle régionale ».

Champ : France, ensemble des activités marchandes non agricoles (données brutes).

Sources : Insee (Sirene, COG), CGET. Traitements Observatoire de la création d'entreprise.

Novembre 2021	Nombre de créations d'entreprises	Part des micro-entrepreneurs %	Évolution novembre 2020-2021 %	Évolution janvier à novembre 2020-2021 %
Pays de la Loire	3 200	64,9	- 3,4	+ 25,3
44 - Loire-Atlantique	1 372	65,2	- 11,4	+ 23,0
49 - Maine-et-Loire	660	63,3	- 2,2	+ 29,7
53 - Mayenne	228	69,3	+ 6,0	+ 16,2
72 - Sarthe	407	65,1	+ 16,0	+ 28,0
85 - Vendée	533	64,0	+ 1,9	+ 28,7
Provence-Alpes-Côte d'Azur	8 565	69,2	+ 9,4	+ 26,5
04 - Alpes-de-Haute-Provence	200	72,0	- 0,5	+ 31,1
05 - Hautes-Alpes	174	75,9	- 4,4	+ 22,5
06 - Alpes-Maritimes	2 305	70,7	+ 12,7	+ 22,1
13 - Bouches-du-Rhône	3 640	67,3	+ 11,4	+ 31,5
83 - Var	1 510	69,4	+ 0,9	+ 22,7
84 - Vaucluse	736	70,9	+ 15,2	+ 25,7
France métrop. hors Île-de-France	53 684	66,7	+ 1,4	+ 22,3
France métropolitaine	75 548	64,7	- 2,5	+ 18,7
France d'outre-mer	1 998	52,3	- 2,6	+ 30,1
971 - Guadeloupe	476	53,2	- 6,5	+ 20,0
972 - Martinique	395	48,4	- 2,9	+ 33,8
973 - Guyane	224	56,7	+ 20,4	+ 54,7
974 - La Réunion	756	56,2	- 5,1	+ 28,5
976 - Mayotte	147	32,7	- 3,3	+ 36,8
France entière	77 546	64,4	- 2,5	+ 18,9

Lecture : en novembre 2021, 3 200 entreprises ont été créées en Pays de la Loire (dont 64,9 % de micro-entrepreneurs), un nombre en baisse de - 3,4 % par rapport à novembre 2020. Le nombre cumulé de créations dans la région sur janvier-novembre 2021 a augmenté de + 25,3 % par rapport au cumul des créations d'entreprises sur la même période de 2020.

Note de lecture : les données détaillées pour chaque région française (hors Mayotte) sont disponibles dans la collection « Fiche statistique mensuelle régionale ».

Champ : France, ensemble des activités marchandes non agricoles (données brutes).

Sources : Insee (Sirene, COG), CGET. Traitements Observatoire de la création d'entreprise.

Méthodologie

Pour réaliser ce document, l'Observatoire de la création (OCE) de Bpifrance Création se sert des informations statistiques brutes (non corrigées des variations saisonnières et des jours ouvrés) du répertoire des entreprises et des établissements (REE) de la base de données Sirene, des fichiers du Code officiel géographique (COG), tous deux mis à disposition par l'Insee, ainsi que de bases complémentaires pour les données communales ; la base du CGET pour les communes en ZRR et la base de la direction de l'évaluation, de la prospective et de la performance (DEPP) du ministère chargé de l'éducation nationale pour la typologie de communes.

➔ [Pour les données corrigées, voir le site de l'Insee.](#)

Après une première publication des chiffres mensuels (données provisoires), l'Insee procède à une première révision le mois suivant (données semi-définitives), puis à une seconde un mois après pour arrêter les chiffres (données définitives). Seules les données antérieures à deux mois sont donc définitives. Les travaux de l'OCE intégrant au fur et à mesure ces révisions, les données peuvent alors être différentes d'une publication à l'autre pour les trois mois les plus récents.

Les résultats statistiques présentés portent sur l'ensemble des activités marchandes non agricoles, autrement dit, sur les activités de l'industrie, du commerce et des services. Sauf mention particulière, ils concernent la région Nouvelle-Aquitaine.

Calculs

Sur les 732 secteurs d'activité répertoriés dans la nomenclature d'activités française (NAF), la plupart comptent peu ou prou de créations d'entreprises dans chaque territoire. Pour éviter que ces secteurs ne biaisent les calculs, seuls sont pris en compte ceux qui comptent un nombre de créations d'entreprises supérieur au 3^e quartile du mois analysé.

Définitions

La définition des **créations d'entreprises** s'appuie sur les concepts harmonisés au niveau européen. Elles correspondent aux nouvelles immatriculations dans le répertoire REE, qui enregistrent un début d'activité relevant de l'un des cas suivants : création de nouveaux moyens de production ; redémarrage d'une activité après une interruption de plus d'un an ; redémarrage d'une activité après une interruption de moins d'un an, mais avec changement d'activité ; reprise, par une entreprise nouvelle, des activités d'une autre entreprise s'il n'y a pas continuité entre la situation du cédant et celle du repreneur, en termes d'activité et de localisation.

Pour les **micro-entrepreneurs** (ex-auto-entrepreneurs), les créations ne sont pas dénombrées selon le concept européen. Il y a bien immatriculation dans le répertoire Sirene, mais sans savoir s'il y aura ou pas un début d'activité. Par ailleurs, certaines immatriculations ne seront pas validées par l'Agence centrale des organismes de Sécurité sociale (Acoss), comme les personnes relevant de la mutualité sociale agricole ou de professions réglementées qui n'ont pas le droit d'être micro-entrepreneur. Sont définis comme micro-entrepreneurs, tous les entrepreneurs individuels inscrits sous le régime fiscal de la micro-entreprise et soumis au régime micro-social simplifié.

➔ [Pour en savoir plus, voir le site de Bpifrance Création.](#)

Les **zones de revitalisation rurale** (ZRR) regroupent les communes peu densément peuplées et caractérisées comme fragiles pour des raisons socio-économiques. Le classement des communes en ZRR permet aux entreprises qui y sont installées de bénéficier d'aides fiscales. Les **zones d'aide à finalité régionale** (AFR) correspondent aux territoires de l'Union européenne présentant des retards de développement, dans lesquels l'État et les collectivités locales ont alloué sur 2014-2020 des aides aux entreprises pour encourager les investissements et la création durable d'emplois. Le programme **Petites villes de demain** (PVD) permet aux villes de moins de 20 000 habitants sélectionnées, de bénéficier d'un soutien de l'État et de ses partenaires pour mettre en oeuvre leurs projets de revitalisation. Le programme **Action coeur de ville** (ACV) vise à faciliter et à soutenir le travail des collectivités locales, à inciter les acteurs du logement, du commerce et de l'urbanisme à réinvestir les centres-villes, à favoriser le maintien ou l'implantation d'activités en coeur de ville, afin d'améliorer les conditions de vie dans les villes moyennes.

Une **typologie des communes en neuf catégories** a été établie par la Direction de l'évaluation, de la prospective et de la performance du ministère en charge de l'Éducation nationale pour décrire le système éducatif. Cette caractérisation du territoire, basée sur un croisement d'approches morphologique et fonctionnelle, permet de distinguer plusieurs types de communes rurales et urbaines. Elle a l'avantage d'être plus précise que l'approche par grille de densité, jusqu'ici utilisée, surtout pour décrire les zones rurales.

Bpifrance Création – Observatoire de la création d'entreprise (OCE)

27-31, avenue du Général Leclerc, 94700 Maisons-Alfort

Publication 100 % numérique mise en ligne le 22/11/2021.

Toute reproduction partielle ou totale à usage collectif de la présente publication est autorisée à la condition expresse de citer la source ainsi : « Observatoire de la création d'entreprise. La création d'entreprise en Nouvelle-Aquitaine, chiffres de novembre 2021. Bpifrance Création, décembre 2021 ».

Contact : utilisez le formulaire de contact sur le site de Bpifrance Création.