

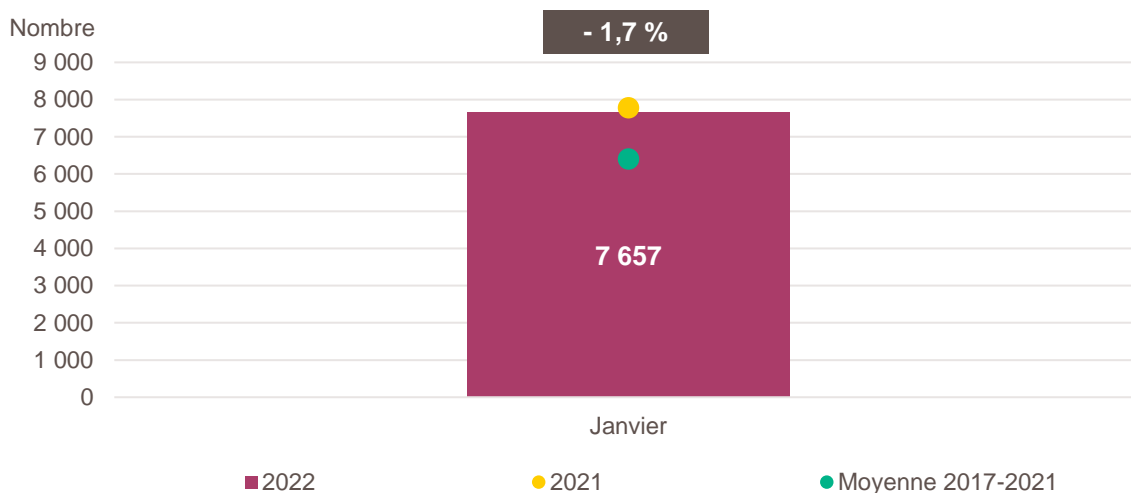
# LA CRÉATION D'ENTREPRISE EN NOUVELLE-AQUITAINE

## CHIFFRES DE JANVIER 2022

*Avertissement : à partir de la présente publication, les créations d'entreprises sont calculées selon le dispositif rénové par l'Insee. Il en résulte un relèvement en niveau des créations d'entreprises. Les données de cette publication ne sont donc pas comparables à celles des productions précédentes.*

*Pour en savoir plus : [documentation de l'Insee](#)*

### Création d'entreprise en Nouvelle-Aquitaine en janvier 2022

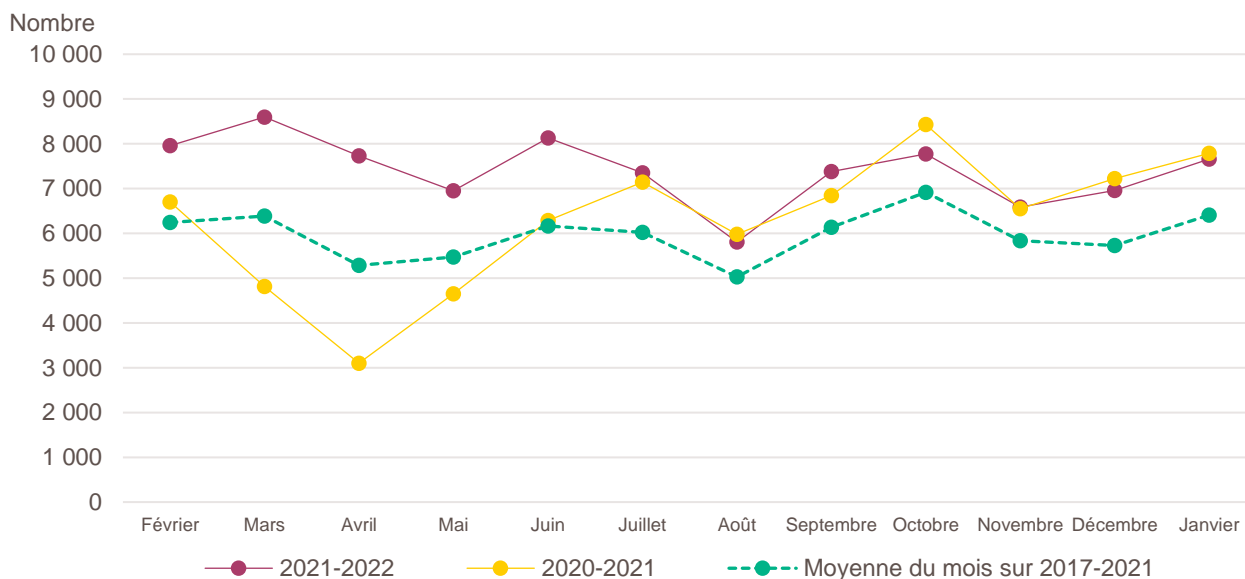


*Lecture : en janvier 2022, 7 657 entreprises ont été créées en Nouvelle-Aquitaine, soit - 1,7 % par rapport à janvier 2021 (marque jaune). Le nombre moyen de créations est de 6 410 pour le mois de janvier sur la période 2017-2021 (marque verte).*

*Champ : Nouvelle-Aquitaine, unités légales productives et marchandes, exerçant une activité non agricole (données brutes).*

*Source : Insee (Sirene). Traitements Observatoire de la création d'entreprise.*

### Évolution de la création d'entreprise en Nouvelle-Aquitaine sur douze mois glissants



*Lecture : en février 2020, 6 701 entreprises ont été créées en Nouvelle-Aquitaine contre 7 959 en février 2021 et 6 240 en moyenne pour les mois de février 2017 à 2021.*

*Champ : Nouvelle-Aquitaine, unités légales productives et marchandes, exerçant une activité non agricole (données brutes).*

*Source : Insee (Sirene). Traitements Observatoire de la création d'entreprise.*

## Création d'entreprise en Nouvelle-Aquitaine selon le secteur d'activité

Janvier 2022	Nombre de créations d'entreprises	Part des micro-entrepreneurs %	Évolution janvier 2021-2022 %
<b>Activités secondaires</b>	<b>1 297</b>	<b>62,5</b>	<b>+ 3,1</b>
Industrie	483	68,1	+ 18,1
Construction	814	59,1	- 4,1
<b>Activités de type commerce</b>	<b>2 070</b>	<b>66,1</b>	<b>- 15,8</b>
Commerce de détail	620	45,2	- 33,0
Commerce de gros	239	71,1	- 29,7
Commerce de bouche <sup>a</sup>	13	53,8	- 48,0
Commerce et réparation automobiles	168	61,9	- 17,6
Hébergement	63	49,2	- 31,5
Restauration	167	37,7	- 36,3
Services en direction des personnes	800	89,1	+ 31,4
<b>Activités de type services</b>	<b>4 290</b>	<b>65,9</b>	<b>+ 5,4</b>
Immobilier	327	48,0	+ 0,6
Transports et entreposage	424	91,5	- 30,6
Activités scientifiques et techniques	1 355	69,2	+ 19,8
Activités de soutien aux entreprises	579	75,6	+ 12,9
Information et communication	336	78,3	- 1,2
Enseignement	302	87,7	+ 11,9
Arts, spectacles et activités récréatives	239	55,2	+ 52,2
Santé humaine et action sociale <sup>b</sup>	484	44,6	+ 0,2
Activités financières et d'assurance	244	12,3	+ 1,2
Activités des sociétés holding	92	0,0	- 3,2
<b>Total Nouvelle-Aquitaine</b>	<b>7 657</b>	<b>65,4</b>	<b>- 1,7</b>

**a.** Ce regroupement de secteurs, composé par l'OCE, comprend les activités de charcuterie (10.13B), la cuisson de produits de boulangerie (10.71B), les boulangeries et boulangeries-pâtisseries (10.71C), ainsi que les pâtisseries (10.71D). Dans la nomenclature d'activité française NAF rév.2, ces activités appartiennent au secteur de l'industrie manufacturière alimentaire.

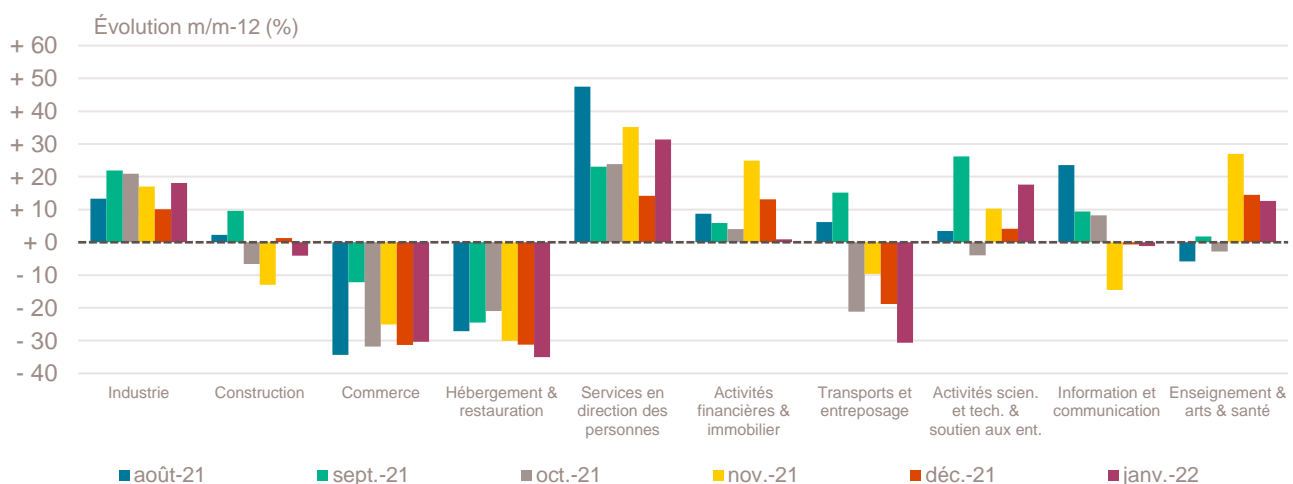
**b.** Dans ce secteur regroupé de la NAF rév.2, le nombre de créations d'entreprises relevant de l'action sociale est très faible.

Lecture : en janvier 2022, 483 entreprises ont été créées en Nouvelle-Aquitaine dans l'industrie (dont 68,1 % de micro-entrepreneurs), un nombre en hausse de + 18,1 % par rapport à janvier 2021.

Champ : Nouvelle-Aquitaine, unités légales productives et marchandes, exerçant une activité non agricole (données brutes).

Source : Insee (Sirene). Traitements Observatoire de la création d'entreprise.

## Variation du nombre de créations d'entreprises par secteur d'activité en Nouvelle-Aquitaine



Champ : Nouvelle-Aquitaine, unités légales productives et marchandes, exerçant une activité non agricole (données brutes).

Source : Insee (Sirene). Traitements Observatoire de la création d'entreprise.

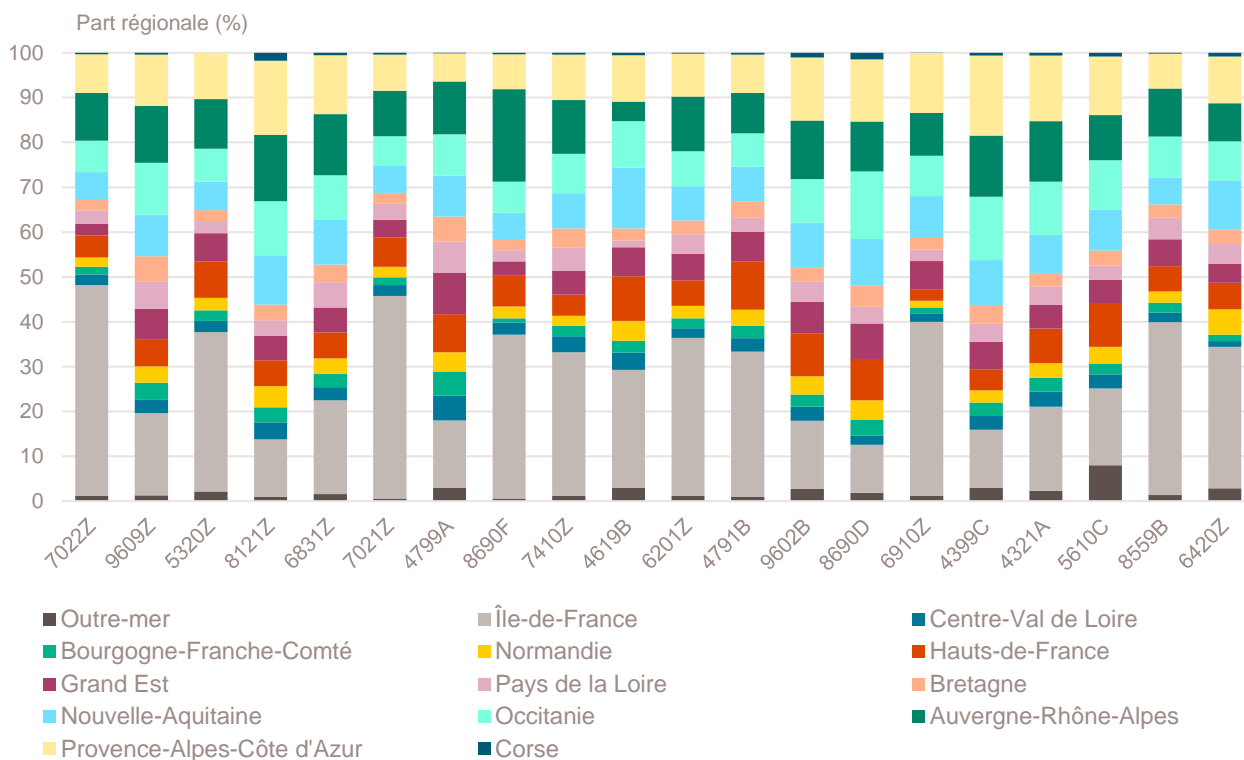
## Top 20 des activités en nombre de créations d'entreprises en Nouvelle-Aquitaine

Janvier 2022	Nombre de créations d'entreprises	Part des micro-entrepreneurs %	Évolution janvier 2021-2022 %
7022Z-Conseil pour les affaires et autres conseils de gestion	479	78,5	+ 38,8
9609Z-Autres services personnels n.c.a.	446	92,8	+ 59,3
5320Z-Autres activités de poste et de courrier	360	97,8	- 34,5
8121Z-Nettoyage courant des bâtiments	263	93,2	+ 15,9
6831Z-Agences immobilières	196	79,6	+ 5,4
7021Z-Conseil en relations publiques et communication	193	94,8	+ 105,3
4799A-Vente à domicile	185	2,2	- 50,7
8690F-Activités de santé humaine non classées ailleurs	161	91,3	+ 0,0
7410Z-Activités spécialisées de design	157	82,2	- 5,4
4619B-Autres intermédiaires du commerce en produits divers	154	84,4	- 23,0
6201Z-Programmation informatique	138	84,8	- 4,8
4791B-Vente à distance sur catalogue spécialisé	138	73,9	- 6,8
9602B-Soins de beauté	127	87,4	+ 67,1
8690D-Activités des infirmiers et des sages-femmes	127	2,4	+ 21,0
6910Z-Activités juridiques	125	6,4	- 4,6
4399C-Travaux de maçonnerie générale et gros œuvre de bâtiment	123	57,7	- 12,8
4321A-Travaux d'installation électrique dans tous locaux	112	58,0	+ 0,9
5610C-Restauration de type rapide	111	44,1	- 48,8
8559B-Autres enseignements	92	89,1	+ 3,4
6420Z-Activités des sociétés holding	92	0,0	- 3,2

Champ : Nouvelle-Aquitaine, unités légales productives et marchandes, exerçant une activité non agricole (données brutes).

Source : Insee (Sirene). Traitements Observatoire de la création d'entreprise.

## Répartition régionale des activités de ce Top 20, janvier 2022



Champ : France entière, unités légales productives et marchandes, exerçant une activité non agricole (données brutes).

Source : Insee (Sirene). Traitements Observatoire de la création d'entreprise.

## Top 20 des activités en termes de croissance du nombre de créations d'entreprises

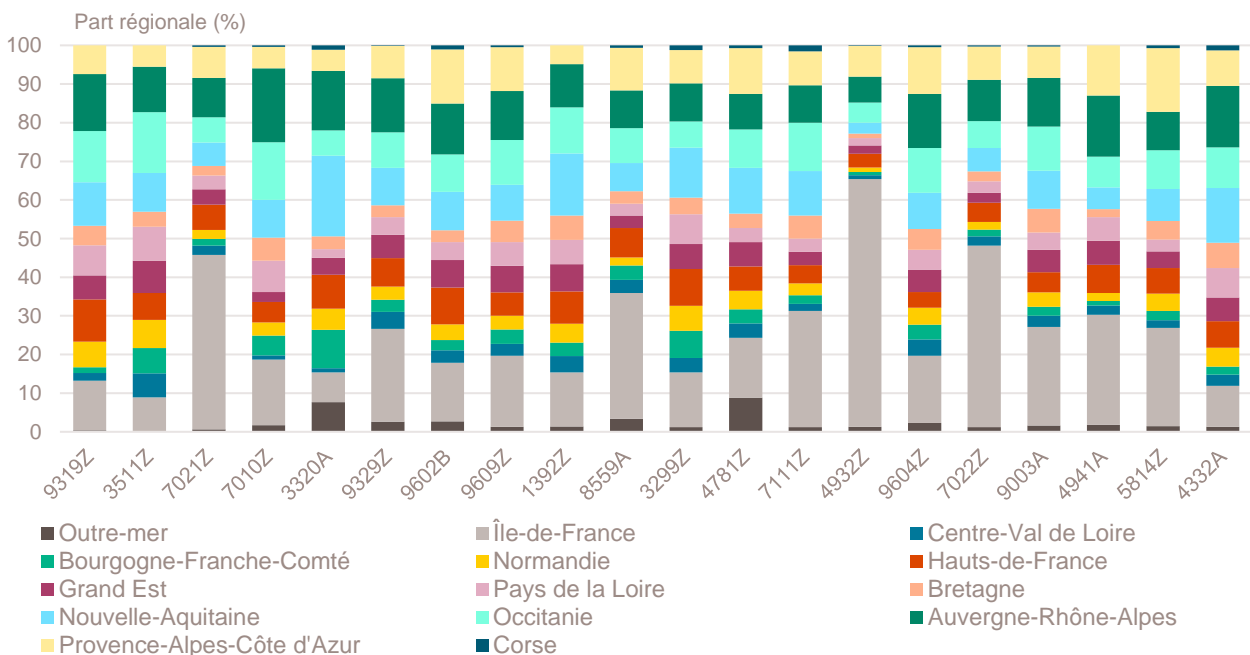
Janvier 2022	Nombre de créations d'entreprises	Part des micro-entrepreneurs %	Évolution janvier 2021-2022 %
9319Z-Autres activités liées au sport	29	65,5	+ 222,2
3511Z-Production d'électricité	73	4,1	+ 121,2
7021Z-Conseil en relations publiques et communication	193	94,8	+ 105,3
7010Z-Activités des sièges sociaux	46	0,0	+ 91,7
3320A-Installation de structures métalliques, chaudronnées et de tuyauterie	19	84,2	+ 90,0
9329Z-Autres activités récréatives et de loisirs	74	90,5	+ 76,2
9602B-Soins de beauté	127	87,4	+ 67,1
9609Z-Autres services personnels n.c.a.	446	92,8	+ 59,3
1392Z-Fabrication d'articles textiles, sauf habillement	23	91,3	+ 53,3
8559A-Formation continue d'adultes	83	78,3	+ 50,9
3299Z-Autres activités manufacturières n.c.a.	42	90,5	+ 50,0
4781Z-Commerce de détail alimentaire sur éventaires et marchés	32	78,1	+ 45,5
7111Z-Activités d'architecture	37	67,6	+ 42,3
4932Z-Transports de voyageurs par taxis	27	40,7	+ 42,1
9604Z-Entretien corporel	64	93,8	+ 39,1
7022Z-Conseil pour les affaires et autres conseils de gestion	479	78,5	+ 38,8
9003A-Création artistique relevant des arts plastiques	68	16,2	+ 38,8
4941A-Transports routiers de fret interurbains	19	84,2	+ 35,7
5814Z-Édition de revues et périodiques	46	97,8	+ 31,4
4332A-Travaux de menuiserie bois et PVC	88	62,5	+ 29,4

Note de lecture : de nombreuses activités comptant très peu de créations, l'évolution de leur nombre dans le temps peut être très forte. Afin d'éviter ce biais, seules sont prises en compte les activités qui comptent un nombre de créations supérieur au troisième quartile du mois analysé (à savoir les secteurs avec plus de 18 créations d'entreprises en Nouvelle-Aquitaine).

Champ : Nouvelle-Aquitaine, unités légales productives et marchandes, exerçant une activité non agricole (données brutes).

Source : Insee (Sirene). Traitements Observatoire de la création d'entreprise.

## Répartition régionale des activités de ce Top 20, janvier 2022



Champ : France entière, unités légales productives et marchandes, exerçant une activité non agricole (données brutes).

Source : Insee (Sirene). Traitements Observatoire de la création d'entreprise.

## Top 20 des activités en termes de décroissance du nombre de créations d'entreprises

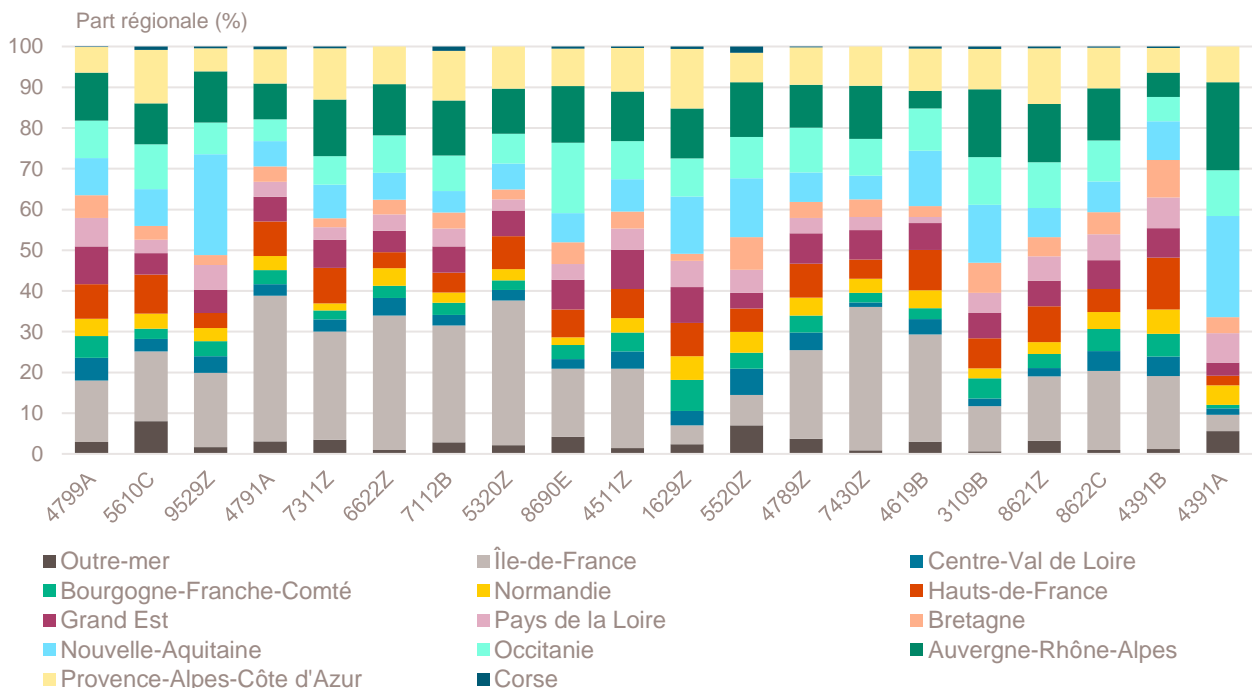
Janvier 2022	Nombre de créations d'entreprises	Part des micro-entrepreneurs %	Évolution janvier 2021-2022 %
4799A-Vente à domicile	185	2,2	- 50,7
5610C-Restauration de type rapide	111	44,1	- 48,8
9529Z-Réparation d'autres biens personnels et domestiques	61	96,7	- 47,9
4791A-Vente à distance sur catalogue général	63	88,9	- 39,4
7311Z-Activités des agences de publicité	19	63,2	- 38,7
6622Z-Activités des agents et courtiers d'assurances	20	30,0	- 35,5
7112B-Ingénierie, études techniques	53	62,3	- 35,4
5320Z-Autres activités de poste et de courrier	360	97,8	- 34,5
8690E-Activités des professionnels de la rééduc., appareillage et pédi.-podo.	44	29,5	- 34,3
4511Z-Commerce de voitures et de véhicules automobiles légers	85	64,7	- 32,5
1629Z-Fabric. d'objets divers en bois et en liège, vannerie et sparterie	24	91,7	- 29,4
5520Z-Hébergement touristique et autre hébergement de courte durée	56	53,6	- 28,2
4789Z-Autres commerces de détail sur éventaires et marchés	33	93,9	- 26,7
7430Z-Traduction et interprétation	20	90,0	- 25,9
4619B-Autres intermédiaires du commerce en produits divers	154	84,4	- 23,0
3109B-Fabrication d'autres meubles et industries connexes de l'ameublement	23	87,0	- 20,7
8621Z-Activité des médecins généralistes	35	0,0	- 16,7
8622C-Autres activités des médecins spécialistes	31	3,2	- 16,2
4391B-Travaux de couverture par éléments	24	70,8	- 14,3
4391A-Travaux de charpente	31	64,5	- 13,9

Note de lecture : de nombreuses activités comptant très peu de créations, l'évolution de leur nombre dans le temps peut être très forte. Afin d'éviter ce biais, seules sont prises en compte les activités qui comptent un nombre de créations supérieur au troisième quartile du mois analysé (à savoir les secteurs avec plus de 18 créations d'entreprises en Nouvelle-Aquitaine).

Champ : Nouvelle-Aquitaine, unités légales productives et marchandes, exerçant une activité non agricole (données brutes).

Source : Insee (Sirene). Traitements Observatoire de la création d'entreprise.

## Répartition régionale des activités de ce Top 20, janvier 2022



Champ : France entière, unités légales productives et marchandes, exerçant une activité non agricole (données brutes).

Source : Insee (Sirene). Traitements Observatoire de la création d'entreprise.

## Création d'entreprise en Nouvelle-Aquitaine selon la nature juridique

Janvier 2022	Nombre de créations d'entreprises	Part dans le total %	Évolution janvier 2021-2022 %
<b>Entreprises individuelles</b>	<b>6 036</b>	<b>78,8</b>	<b>- 1,5</b>
Micro-entrepreneurs	5 005	65,4	+ 2,9
Entreprises individuelles classiques	1 031	13,5	- 18,4
<b>Sociétés</b>	<b>1 621</b>	<b>21,2</b>	<b>- 2,2</b>
SARL & EURL	548	7,2	- 6,0
SAS & SASU	940	12,3	+ 0,5
SCI	1	0,0	---
Autres <sup>a</sup>	132	1,7	- 5,0
<b>Total Nouvelle-Aquitaine</b>	<b>7 657</b>	<b>100,0</b>	<b>- 1,7</b>

*a. Dont associations, fondations, collectivités territoriales, organismes professionnels, syndicats de propriétaires, etc.  
Champ : Nouvelle-Aquitaine, unités légales productives et marchandes, exerçant une activité non agricole (données brutes).  
Source : Insee (Sirene). Traitements Observatoire de la création d'entreprise.*

## Création d'entreprise en Nouvelle-Aquitaine selon le type de la commune d'implantation

Janvier 2022	Nombre de créations d'entreprises	Part dans le total %	Évolution janvier 2021-2022 %
Rurale éloignée très peu dense	286	3,7	- 18,5
Rurale éloignée peu dense	675	8,8	+ 3,2
Rurale périphérique très peu dense	74	1,0	+ 23,3
Rurale périphérique peu dense	915	11,9	+ 11,3
Bourg	389	5,1	- 6,3
Petite ville	815	10,6	- 0,9
Urbaine périphérique peu dense	376	4,9	- 6,0
Urbaine dense	1 666	21,8	+ 1,8
Urbaine très dense	2 461	32,1	- 6,3
<b>Total Nouvelle-Aquitaine</b>	<b>7 657</b>	<b>100,0</b>	<b>- 1,7</b>

*Champ : Nouvelle-Aquitaine, unités légales productives et marchandes, exerçant une activité non agricole (données brutes).  
Sources : Insee (Sirene, COG), IGN 2019, MENJ-DEPP, CGET. Traitements Observatoire de la création d'entreprise.*

## Création d'entreprise en Nouvelle-Aquitaine dans les territoires aidés

Janvier 2022	Nombre de créations d'entreprises	Part dans le total %	Évolution janvier 2021-2022 %
Zones de revitalisation rurale (ZRR)	1 872	24,4	- 2,0
Zones d'aide à finalité régionale (AFR)	2 083	27,2	- 3,9
Petites villes de demain (PVD)	613	8,0	- 6,4
Actions cœur de ville (ACV)	1 147	15,0	- 2,3

*Champ : Nouvelle-Aquitaine, unités légales productives et marchandes, exerçant une activité non agricole (données brutes).  
Sources : Insee (Sirene, COG), CGET. Traitements Observatoire de la création d'entreprise.*

## Création d'entreprise en France selon la région et le département d'implantation

Janvier 2022	Nombre de créations d'entreprises	Part des micro-entrepreneurs %	Évolution janvier 2021-2022 %
<b>Auvergne-Rhône-Alpes</b>	<b>11 536</b>	<b>65,1</b>	<b>+ 8,4</b>
01 - Ain	733	69,3	+ 6,7
03 - Allier	257	58,8	- 1,2
07 - Ardèche	363	62,3	+ 6,5
15 - Cantal	87	39,1	- 6,5
26 - Drôme	685	62,8	+ 0,4
38 - Isère	1 823	68,5	+ 13,9
42 - Loire	935	64,8	+ 13,5
43 - Haute-Loire	182	53,3	- 14,2
63 - Puy-de-Dôme	665	60,9	- 18,3
69 - Rhône	3 822	65,8	+ 14,0
73 - Savoie	628	61,1	- 4,8
74 - Haute-Savoie	1 356	66,4	+ 21,4
<b>Bourgogne-Franche-Comté</b>	<b>2 732</b>	<b>65,3</b>	<b>+ 1,8</b>
21 - Côte-d'Or	661	66,1	+ 12,8
25 - Doubs	522	67,4	- 3,5
39 - Jura	231	64,9	- 5,7
58 - Nièvre	170	56,5	+ 17,2
70 - Haute-Saône	172	66,9	+ 1,8
71 - Saône-et-Loire	534	62,4	+ 0,8
89 - Yonne	322	67,4	+ 5,6
90 - Territoire-de-Belfort	120	69,2	- 26,4
<b>Bretagne</b>	<b>3 466</b>	<b>59,1</b>	<b>+ 10,9</b>
22 - Côtes-d'Armor	500	58,0	- 5,8
29 - Finistère	857	63,0	+ 25,5
35 - Ille-et-Vilaine	1 317	56,6	+ 11,2
56 - Morbihan	792	59,8	+ 8,9
<b>Centre-Val de Loire</b>	<b>2 729</b>	<b>63,4</b>	<b>+ 3,9</b>
18 - Cher	264	61,0	- 14,8
28 - Eure-et-Loir	441	64,6	+ 13,1
36 - Indre	186	62,9	+ 4,5
37 - Indre-et-Loire	772	63,1	+ 4,3
41 - Loir-et-Cher	337	61,4	+ 20,8
45 - Loiret	729	65,0	+ 0,0
<b>Corse</b>	<b>510</b>	<b>63,7</b>	<b>+ 14,6</b>
2A - Corse-du-Sud	292	64,7	+ 29,2
2B - Haute-corse	218	62,4	- 0,5
<b>Grand Est</b>	<b>5 385</b>	<b>62,2</b>	<b>- 2,0</b>
08 - Ardennes	200	65,0	+ 2,0
10 - Aube	292	53,8	- 1,7
51 - Marne	714	69,2	+ 7,4
52 - Haute-Marne	125	41,6	+ 9,6
54 - Meurthe-et-Moselle	674	63,1	+ 2,9
55 - Meuse	118	62,7	+ 3,5
57 - Moselle	901	64,8	- 1,4
67 - Bas-Rhin	1 372	59,6	- 6,7
68 - Haut-Rhin	717	65,1	- 10,0
88 - Vosges	272	54,0	- 0,4

Note de lecture : les données détaillées pour chaque région française (hors Mayotte) sont disponibles dans la collection « Fiche statistique mensuelle régionale ».

Champ : France entière, unités légales productives et marchandes, exerçant une activité non agricole (données brutes).

Sources : Insee (Sirene, COG), CGET. Traitements Observatoire de la création d'entreprise.

Janvier 2022	Nombre de créations d'entreprises	Part des micro-entrepreneurs %	Évolution janvier 2021-2022 %
<b>Hauts-de-France</b>	<b>6 066</b>	<b>68,0</b>	<b>+ 1,5</b>
02 - Aisne	372	67,5	- 1,6
59 - Nord	3 089	68,9	+ 1,9
60 - Oise	830	64,9	+ 0,2
62 - Pas-de-Calais	1 225	67,9	- 2,5
80 - Somme	550	68,2	+ 14,3
<b>Île-de-France</b>	<b>26 227</b>	<b>61,8</b>	<b>+ 0,6</b>
75 - Paris	7 914	50,6	+ 0,2
77 - Seine-et-Marne	2 144	68,5	+ 3,8
78 - Yvelines	2 360	68,7	+ 3,7
91 - Essonne	1 956	67,8	- 3,3
92 - Hauts-de-Seine	3 418	65,0	+ 7,7
93 - Seine-Saint-Denis	3 667	63,8	- 3,8
94 - Val-de-Marne	2 765	68,9	+ 5,6
95 - Val-d'Oise	2 003	65,7	- 9,2
<b>Normandie</b>	<b>3 082</b>	<b>64,4</b>	<b>- 1,0</b>
14 - Calvados	744	63,8	- 9,5
27 - Eure	572	63,6	+ 13,9
50 - Manche	377	61,0	+ 8,6
61 - Orne	172	58,7	- 17,7
76 - Seine-Maritime	1 217	66,9	- 1,4
<b>Nouvelle-Aquitaine</b>	<b>7 657</b>	<b>65,4</b>	<b>- 1,7</b>
16 - Charente	325	66,2	+ 0,6
17 - Charente-Maritime	899	69,4	+ 6,6
19 - Corrèze	212	62,3	- 9,8
23 - Creuse	81	56,8	- 15,6
24 - Dordogne	450	64,2	- 15,1
33 - Gironde	2 572	62,9	- 8,8
40 - Landes	540	67,6	+ 20,0
47 - Lot-et-Garonne	372	67,2	+ 2,2
64 - Pyrénées-Atlantiques	981	65,0	+ 0,4
79 - Deux-Sèvres	291	68,4	- 5,5
86 - Vienne	562	72,2	+ 37,1
87 - Haute-Vienne	372	60,2	- 13,7
<b>Occitanie</b>	<b>8 488</b>	<b>64,2</b>	<b>- 2,3</b>
09 - Ariège	175	66,9	- 7,4
11 - Aude	434	64,3	+ 0,2
12 - Aveyron	253	56,1	- 8,0
30 - Gard	1 034	62,6	+ 0,3
31 - Haute-Garonne	2 308	63,8	- 8,0
32 - Gers	209	61,7	- 4,6
34 - Hérault	2 090	65,7	- 3,8
46 - Lot	169	58,0	- 9,6
48 - Lozère	60	56,7	- 9,1
65 - Hautes-Pyrénées	278	70,1	+ 35,0
66 - Pyrénées-Orientales	674	65,4	+ 6,5
81 - Tarn	476	64,5	+ 8,7
82 - Tarn-et-Garonne	328	65,2	- 0,3

Note de lecture : les données détaillées pour chaque région française (hors Mayotte) sont disponibles dans la collection « Fiche statistique mensuelle régionale ».

Champ : France entière, unités légales productives et marchandes, exerçant une activité non agricole (données brutes).

Sources : Insee (Sirene, COG), CGET. Traitements Observatoire de la création d'entreprise.



Janvier 2022	Nombre de créations d'entreprises	Part des micro-entrepreneurs %	Évolution janvier 2021-2022 %
<b>Pays de la Loire</b>	<b>3 926</b>	<b>61,7</b>	<b>+ 9,8</b>
44 - Loire-Atlantique	1 831	62,9	+ 13,9
49 - Maine-et-Loire	753	65,3	- 2,0
53 - Mayenne	259	63,3	+ 13,1
72 - Sarthe	479	57,8	+ 23,8
85 - Vendée	604	55,8	+ 3,6
<b>Provence-Alpes-Côte d'Azur</b>	<b>9 776</b>	<b>67,3</b>	<b>+ 12,4</b>
04 - Alpes-de-Haute-Provence	242	64,9	+ 26,7
05 - Hautes-Alpes	218	69,7	+ 30,5
06 - Alpes-Maritimes	2 506	68,6	+ 12,3
13 - Bouches-du-Rhône	4 027	64,9	+ 15,7
83 - Var	1 903	69,2	+ 4,0
84 - Vaucluse	880	70,3	+ 10,6
<b>France métrop. hors Île-de-France</b>	<b>65 353</b>	<b>64,7</b>	<b>+ 4,0</b>
<b>France métropolitaine</b>	<b>91 580</b>	<b>63,9</b>	<b>+ 3,0</b>
<b>France d'outre-mer</b>	<b>2 725</b>	<b>40,7</b>	<b>- 0,9</b>
971 - Guadeloupe	579	58,0	- 1,7
972 - Martinique	1 067	18,0	+ 26,1
973 - Guyane	163	54,0	- 25,6
974 - La Réunion	799	55,4	- 13,8
976 - Mayotte	117	41,9	- 30,8
<b>France entière</b>	<b>94 305</b>	<b>63,2</b>	<b>+ 2,9</b>

Note de lecture : les données détaillées pour chaque région française (hors Mayotte) sont disponibles dans la collection « Fiche statistique mensuelle régionale ».

Champ : France entière, unités légales productives et marchandes, exerçant une activité non agricole (données brutes).

Sources : Insee (Sirene, COG), CGET. Traitements Observatoire de la création d'entreprise.

## Méthodologie

Pour réaliser ce document, l'Observatoire de la création (OCE) de Bpifrance Création se sert des informations statistiques brutes (non corrigées des variations saisonnières et des jours ouvrés) du répertoire des entreprises et des établissements (REE) de la base de données Sirene, des fichiers du Code officiel géographique (COG), tous deux mis à disposition par l'Insee, ainsi que de bases complémentaires pour les données communales ; la base du CGET pour les communes en ZRR et la base de la direction de l'évaluation, de la prospective et de la performance (DEPP) du ministère chargé de l'éducation nationale pour la typologie de communes.

➔ [Pour les données corrigées, voir le site de l'Insee.](#)

Après une première publication des chiffres mensuels (données provisoires), l'Insee procède à une première révision le mois suivant (données semi-définitives), puis à une seconde un mois après pour arrêter les chiffres (données définitives). Seules les données antérieures à deux mois sont donc définitives. Les travaux de l'OCE intégrant au fur et à mesure ces révisions, les données peuvent alors être différentes d'une publication à l'autre pour les trois mois les plus récents.

Les résultats statistiques présentés portent, à compter de 2022, sur l'ensemble des unités légales productives et marchandes, exerçant une activité économique réelle dans l'industrie, la construction, le commerce ou les services. Sauf mention particulière, ils concernent la région Nouvelle-Aquitaine.

➔ [Pour en savoir plus sur le dispositif rénové de calcul des créations, voir le site de l'Insee.](#)

## Calculs

Sur les 732 secteurs d'activité répertoriés dans la nomenclature d'activités française (NAF), la plupart comptent peu ou prou de créations d'entreprises dans chaque territoire. Pour éviter que ces secteurs ne biaisent les calculs, seuls sont pris en compte ceux qui comptent un nombre de créations d'entreprises supérieur au 3<sup>e</sup> quartile du mois analysé.

## Définitions

La définition des **créations d'entreprises** s'appuie sur les concepts harmonisés au niveau européen. Elles correspondent aux nouvelles immatriculations dans le répertoire REE, qui enregistrent un début d'activité relevant de l'un des cas suivants : création de nouveaux moyens de production ; redémarrage d'une activité après une interruption de plus d'un an ; redémarrage d'une activité après une interruption de moins d'un an, mais avec changement d'activité ; reprise, par une entreprise nouvelle, des activités d'une autre entreprise s'il n'y a pas continuité entre la situation du cédant et celle du repreneur, en termes d'activité et de localisation.

Pour les **micro-entrepreneurs** (ex-auto-entrepreneurs), les créations ne sont pas dénombrées selon le concept européen. Il y a bien immatriculation dans le répertoire Sirene, mais sans savoir s'il y aura ou pas un début d'activité. Par ailleurs, certaines immatriculations ne seront pas validées par l'Agence centrale des organismes de Sécurité sociale (Acoss), comme les personnes relevant de la mutualité sociale agricole ou de professions réglementées qui n'ont pas le droit d'être micro-entrepreneur. Sont définis comme micro-entrepreneurs, tous les entrepreneurs individuels inscrits sous le régime fiscal de la micro-entreprise et soumis au régime micro-social simplifié.

➔ [Pour en savoir plus, voir le site de Bpifrance Création.](#)

Les **zones de revitalisation rurale** (ZRR) regroupent les communes peu densément peuplées et caractérisées comme fragiles pour des raisons socio-économiques. Le classement des communes en ZRR permet aux entreprises qui y sont installées de bénéficier d'aides fiscales. Les **zones d'aide à finalité régionale** (AFR) correspondent aux territoires de l'Union européenne présentant des retards de développement, dans lesquelles l'État et les collectivités locales ont pu allouer, entre 2014 et 2020, des aides aux entreprises pour encourager les investissements et la création durable d'emplois. Le programme **Petites villes de demain** (PVD) permet aux villes de moins de 20 000 habitants sélectionnées, de bénéficier d'un soutien de l'État et de ses partenaires pour élaborer et mettre en œuvre leurs projets de revitalisation. Le programme **Action cœur de ville** (ACV) vise à soutenir le travail des collectivités locales, à inciter les acteurs du logement, du commerce et de l'urbanisme à réinvestir les centres-villes, à favoriser le maintien ou l'implantation d'activités en cœur de ville, afin d'améliorer les conditions de vie dans les villes moyennes.

Une **typologie des communes en neuf catégories** a été établie par la Direction de l'évaluation, de la prospective et de la performance du ministère en charge de l'Éducation nationale pour décrire le système éducatif. Cette caractérisation du territoire, basée sur un croisement d'approches morphologique et fonctionnelle, permet de distinguer plusieurs types de communes rurales et urbaines. Elle a l'avantage d'être plus précise que l'approche par grille de densité, jusqu'ici utilisée, surtout pour décrire les zones rurales.

Bpifrance Création – Observatoire de la création d'entreprise (OCE)

27-31, avenue du Général Leclerc, 94700 Maisons-Alfort

Publication 100 % numérique mise en ligne le 05/05/2022.

Toute reproduction partielle ou totale à usage collectif de la présente publication est autorisée à la condition expresse de citer la source ainsi : « Observatoire de la création d'entreprise. La création d'entreprise en Nouvelle-Aquitaine, chiffres de janvier 2022. Bpifrance Création, mai 2022 ».

Contact : [utilisez le formulaire de contact sur le site de Bpifrance Création.](#)