

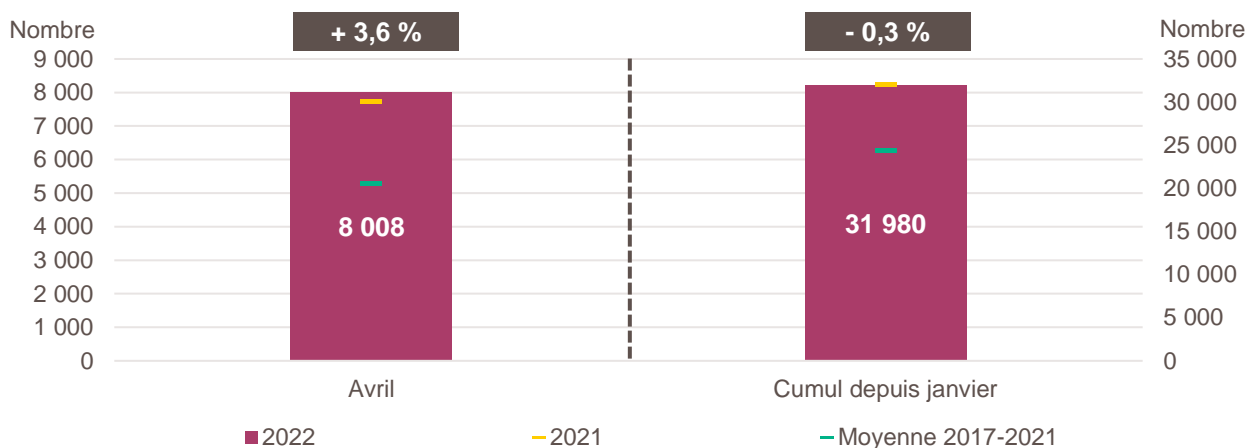
LA CRÉATION D'ENTREPRISE EN NOUVELLE-AQUITAINE

CHIFFRES D'AVRIL 2022

Avertissement : à compter de janvier 2022, les créations d'entreprises sont calculées selon le dispositif rénové par l'Insee. Il en résulte un relèvement en niveau des créations d'entreprises. Les données de cette publication ne sont donc pas comparables à celles des productions précédentes pour le mois concerné

Pour en savoir plus : [documentation de l'Insee](#)

Création d'entreprise en Nouvelle-Aquitaine en avril 2022 et cumul depuis le début de l'année



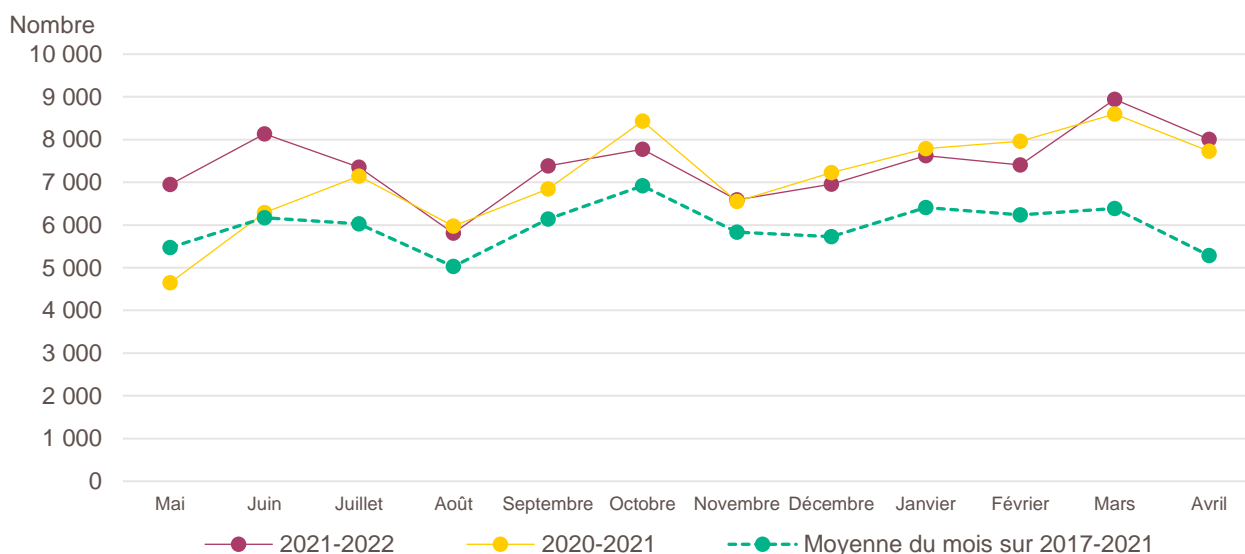
Lecture de la partie gauche : en avril 2022, 8 008 entreprises ont été créées en Nouvelle-Aquitaine, soit + 3,6 % par rapport aux 7 727 d'avril 2021 (marque jaune). Le nombre moyen de créations d'entreprises est de 5 283 pour le mois d'avril sur la période couvrant les années 2017 à 2021 (marque verte).

Lecture de la partie droite : le nombre cumulé de créations depuis le début de l'année 2022 s'élève à 31 980, soit - 0,3 % par rapport aux 32 070 de janvier à avril 2021 (marque jaune). Le nombre moyen de créations d'entreprises entre janvier et avril sur la période couvrant les années 2017 à 2021 est de 24 323 (marque verte).

Champ : Nouvelle-Aquitaine, unités légales productives et marchandes, exerçant une activité non agricole (données brutes).

Source : Insee (Sirene). Traitements Observatoire de la création d'entreprise.

Évolution de la création d'entreprise en Nouvelle-Aquitaine sur douze mois glissants



Lecture : en mai 2020, 4 648 entreprises ont été créées en Nouvelle-Aquitaine contre 6 949 en mai 2021 et 5 470 en moyenne pour les mois de mai 2017 à 2021.

Champ : Nouvelle-Aquitaine, unités légales productives et marchandes, exerçant une activité non agricole (données brutes).

Source : Insee (Sirene). Traitements Observatoire de la création d'entreprise.

Création d'entreprise en Nouvelle-Aquitaine selon le secteur d'activité

Avril 2022	Nombre de créations d'entreprises	Part des micro-entrepreneurs %	Évolution avril 2021-2022 %	Évolution janvier à avril 2021-2022 %
Activités secondaires	1 413	62,6	+ 14,0	+ 8,9
Industrie	611	62,8	+ 36,1	+ 22,4
Construction	802	62,5	+ 1,5	+ 1,6
Activités de type commerce	2 346	62,9	- 4,2	- 11,4
Commerce de détail	676	43,0	- 32,0	- 32,0
Commerce de gros	267	62,5	- 15,5	- 25,0
Commerce de bouche ^a	19	31,6	- 13,6	- 5,4
Commerce et réparation automobiles	157	66,2	- 22,3	- 12,5
Hébergement	89	40,4	+ 41,3	+ 15,9
Restauration	271	36,9	+ 13,4	- 21,2
Services en direction des personnes	867	89,0	+ 41,7	+ 30,8
Activités de type services	4 249	64,6	+ 5,2	+ 3,9
Immobilier	341	37,0	+ 2,7	+ 6,9
Transports et entreposage	390	85,4	- 58,8	- 48,1
Activités scientifiques et techniques	1 161	70,4	+ 32,4	+ 20,5
Activités de soutien aux entreprises	733	77,4	+ 44,9	+ 24,9
Information et communication	316	81,6	+ 3,6	+ 3,6
Enseignement	343	88,0	+ 38,9	+ 22,7
Arts, spectacles et activités récréatives	301	56,8	+ 75,0	+ 43,0
Santé humaine et action sociale ^b	409	37,7	+ 3,5	+ 6,8
Activités financières et d'assurance	255	7,1	- 1,5	+ 8,4
Activités des sociétés holding	101	0,0	+ 5,2	- 3,4
Total Nouvelle-Aquitaine	8 008	63,8	+ 3,6	- 0,3

a. Ce regroupement de secteurs, composé par l'OCE, comprend les activités de charcuterie (10.13B), la cuisson de produits de boulangerie (10.71B), les boulangeries et boulangeries-pâtisseries (10.71C), ainsi que les pâtisseries (10.71D). Dans la nomenclature d'activité française NAF rév.2, ces activités appartiennent au secteur de l'industrie manufacturière alimentaire.

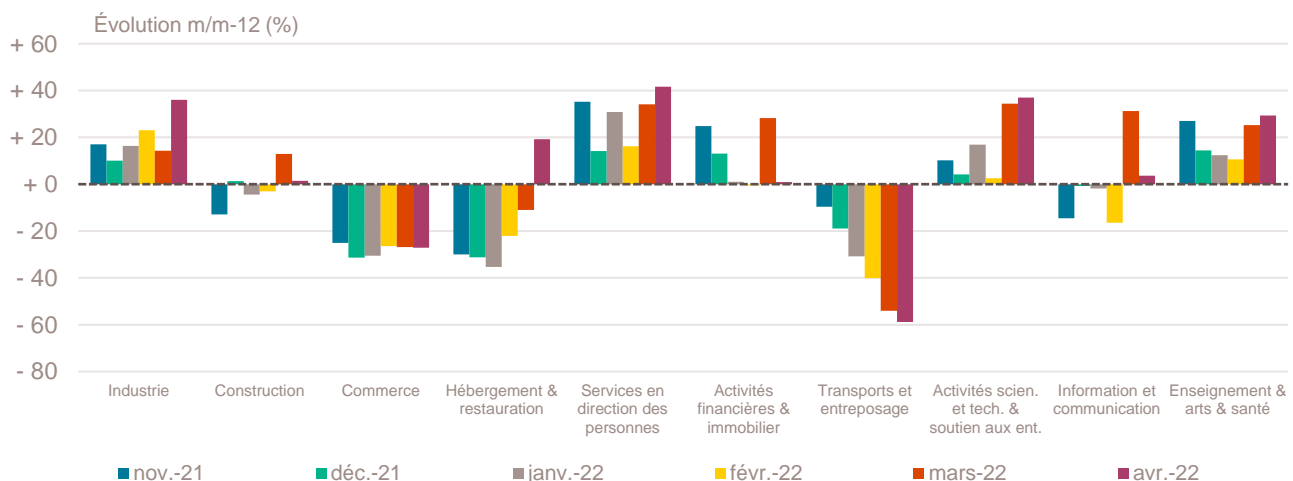
b. Dans ce secteur regroupé de la NAF rév.2, le nombre de créations d'entreprises relevant de l'action sociale est très faible.

Lecture : en avril 2022, 611 entreprises ont été créées en Nouvelle-Aquitaine dans l'industrie (dont 62,8 % de micro-entrepreneurs), un nombre en hausse de + 36,1 % par rapport à avril 2021 et un nombre cumulé sur janvier-avril 2022 en hausse de + 22,4 % par rapport au cumul des créations d'entreprises sur la même période de 2021.

Champ : Nouvelle-Aquitaine, unités légales productives et marchandes, exerçant une activité non agricole (données brutes).

Source : Insee (Sirene). Traitements Observatoire de la création d'entreprise.

Variations du nombre de créations d'entreprises par secteur d'activité en Nouvelle-Aquitaine



Champ : Nouvelle-Aquitaine, unités légales productives et marchandes, exerçant une activité non agricole (données brutes).

Source : Insee (Sirene). Traitements Observatoire de la création d'entreprise.

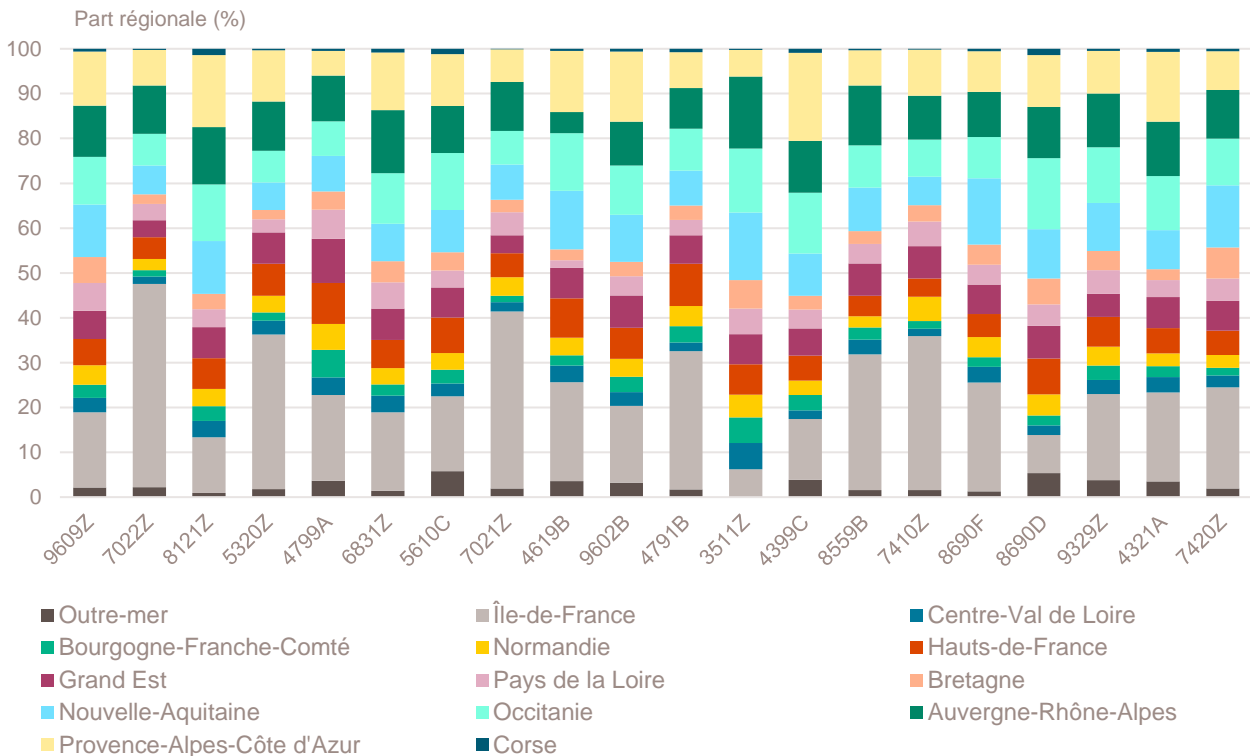
Top 20 des activités en nombre de créations d'entreprises en Nouvelle-Aquitaine

Avril 2022	Nombre de créations d'entreprises	Part des micro-entrepreneurs %	Évolution avril 2021-2022 %
9609Z-Autres services personnels n.c.a.	478	91,8	+ 72,6
7022Z-Conseil pour les affaires et autres conseils de gestion	393	72,5	+ 22,0
8121Z-Nettoyage courant des bâtiments	337	90,2	+ 60,5
5320Z-Autres activités de poste et de courrier	303	97,7	- 65,9
4799A-Vente à domicile	171	3,5	- 58,6
6831Z-Agences immobilières	162	73,5	- 8,5
5610C-Restauration de type rapide	161	38,5	- 0,6
7021Z-Conseil en relations publiques et communication	160	93,1	+ 63,3
4619B-Autres intermédiaires du commerce en produits divers	155	83,9	- 23,6
9602B-Soins de beauté	134	88,8	+ 71,8
4791B-Vente à distance sur catalogue spécialisé	133	66,2	- 15,8
3511Z-Production d'électricité	126	0,0	+ 152,0
4399C-Travaux de maçonnerie générale et gros œuvre de bâtiment	122	66,4	- 1,6
8559B-Autres enseignements	117	90,6	+ 41,0
7410Z-Activités spécialisées de design	117	85,5	+ 0,9
8690F-Activités de santé humaine non classées ailleurs	115	93,0	+ 36,9
8690D-Activités des infirmiers et des sages-femmes	109	3,7	- 6,0
9329Z-Autres activités récréatives et de loisirs	109	88,1	+ 186,8
4321A-Travaux d'installation électrique dans tous locaux	104	58,7	+ 6,1
7420Z-Activités photographiques	102	81,4	+ 70,0

Champ : Nouvelle-Aquitaine, unités légales productives et marchandes, exerçant une activité non agricole (données brutes).

Source : Insee (Sirene). Traitements Observatoire de la création d'entreprise.

Répartition régionale des activités de ce Top 20, avril 2022



Champ : France entière, unités légales productives et marchandes, exerçant une activité non agricole (données brutes).

Source : Insee (Sirene). Traitements Observatoire de la création d'entreprise.

Top 20 des activités en termes de croissance du nombre de créations d'entreprises

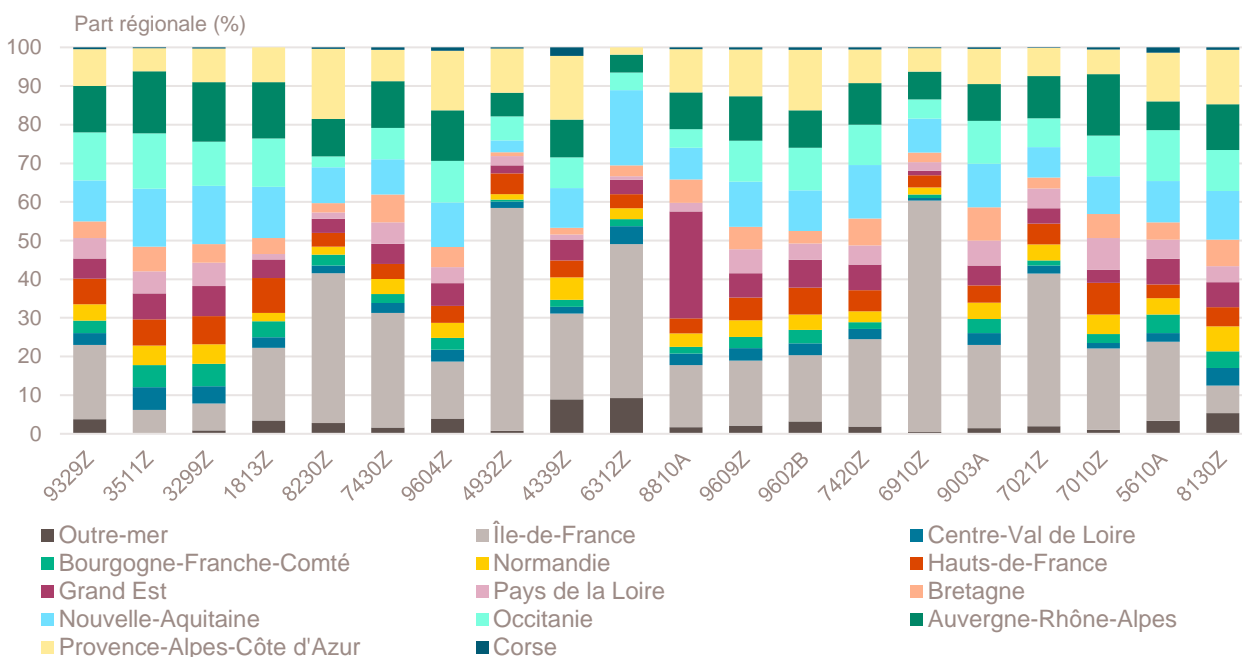
Avril 2022	Nombre de créations d'entreprises	Part des micro-entrepreneurs %	Évolution avril 2021-2022 %
9329Z-Autres activités récréatives et de loisirs	109	88,1	+ 186,8
3511Z-Production d'électricité	126	0,0	+ 152,0
3299Z-Autres activités manufacturières n.c.a.	50	90,0	+ 117,4
1813Z-Activités de pré-presse	19	94,7	+ 111,1
8230Z-Organisation de foires, salons professionnels et congrès	23	65,2	+ 109,1
7430Z-Traduction et interprétation	28	92,9	+ 100,0
9604Z-Entretien corporel	78	92,3	+ 90,2
4932Z-Transports de voyageurs par taxis	32	40,6	+ 77,8
4339Z-Autres travaux de finition	23	73,9	+ 76,9
6312Z-Portails Internet	21	76,2	+ 75,0
8810A-Aide à domicile	19	78,9	+ 72,7
9609Z-Autres services personnels n.c.a.	478	91,8	+ 72,6
9602B-Soins de beauté	134	88,8	+ 71,8
7420Z-Activités photographiques	102	81,4	+ 70,0
6910Z-Activités juridiques	39	35,9	+ 69,6
9003A-Création artistique relevant des arts plastiques	83	10,8	+ 69,4
7021Z-Conseil en relations publiques et communication	160	93,1	+ 63,3
7010Z-Activités des sièges sociaux	55	0,0	+ 61,8
5610A-Restauration traditionnelle	63	15,9	+ 61,5
8130Z-Services d'aménagement paysager	61	41,0	+ 60,5

Note de lecture : de nombreuses activités comptant très peu de créations, l'évolution de leur nombre dans le temps peut être très forte. Afin d'éviter ce biais, seules sont prises en compte les activités qui comptent un nombre de créations supérieur au troisième quartile du mois analysé (à savoir les secteurs avec plus de 18 créations d'entreprises en Nouvelle-Aquitaine).

Champ : Nouvelle-Aquitaine, unités légales productives et marchandes, exerçant une activité non agricole (données brutes).

Source : Insee (Sirene). Traitements Observatoire de la création d'entreprise.

Répartition régionale des activités de ce Top 20, avril 2022



Champ : France entière, unités légales productives et marchandes, exerçant une activité non agricole (données brutes).

Source : Insee (Sirene). Traitements Observatoire de la création d'entreprise.

Top 20 des activités en termes de décroissance du nombre de créations d'entreprises

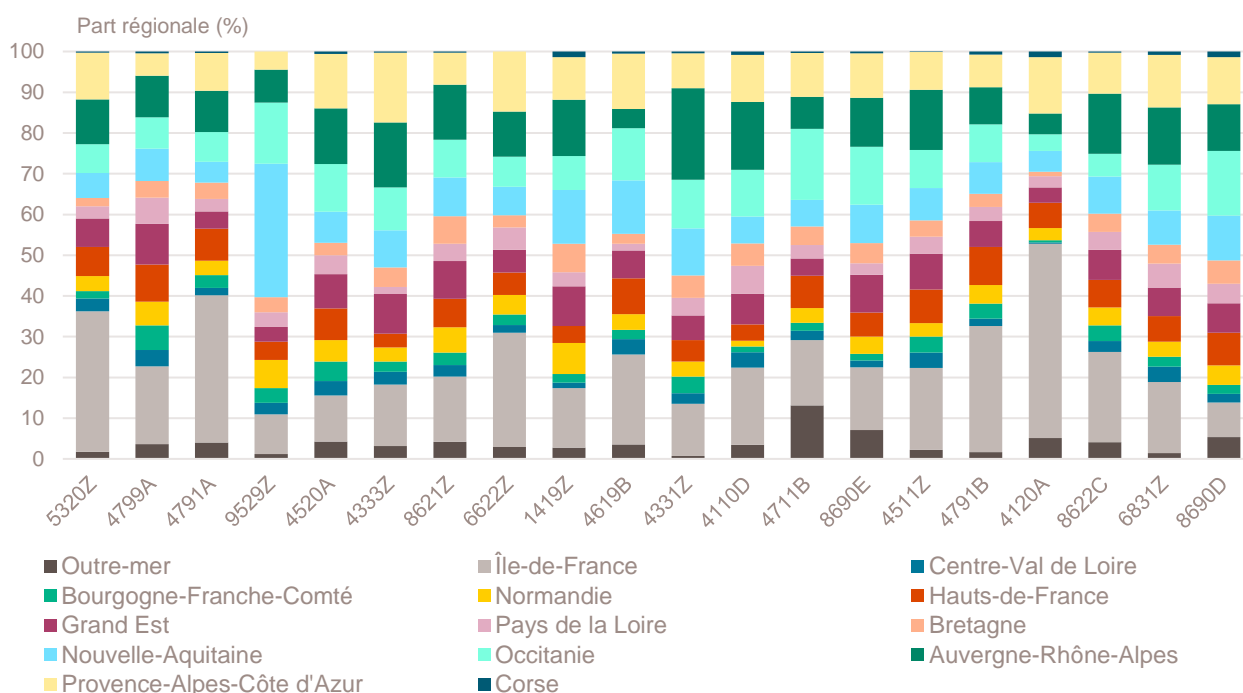
Avril 2022	Nombre de créations d'entreprises	Part des micro-entrepreneurs %	Évolution avril 2021-2022 %
5320Z-Autres activités de poste et de courrier	303	97,7	- 65,9
4799A-Vente à domicile	171	3,5	- 58,6
4791A-Vente à distance sur catalogue général	43	83,7	- 48,2
9529Z-Réparation d'autres biens personnels et domestiques	81	91,4	- 39,6
4520A-Entretien et réparation de véhicules automobiles légers	61	63,9	- 32,2
4333Z-Travaux de revêtement des sols et des murs	32	59,4	- 25,6
8621Z-Activité des médecins généralistes	34	2,9	- 24,4
6622Z-Activités des agents et courtiers d'assurances	19	15,8	- 24,0
1419Z-Fabrication d'autres vêtements et accessoires	19	94,7	- 24,0
4619B-Autres intermédiaires du commerce en produits divers	155	83,9	- 23,6
4331Z-Travaux de plâtrerie	50	72,0	- 21,9
4110D-Supports juridiques de programmes	23	0,0	- 20,7
4711B-Commerce d'alimentation générale	20	5,0	- 20,0
8690E-Activités des professionnels de la rééduc., appareillage et pédi.-podo.	40	20,0	- 16,7
4511Z-Commerce de voitures et de véhicules automobiles légers	80	73,8	- 16,7
4791B-Vente à distance sur catalogue spécialisé	133	66,2	- 15,8
4120A-Construction de maisons individuelles	19	21,1	- 13,6
8622C-Autres activités des médecins spécialistes	31	0,0	- 11,4
6831Z-Agences immobilières	162	73,5	- 8,5
8690D-Activités des infirmiers et des sages-femmes	109	3,7	- 6,0

Note de lecture : de nombreuses activités comptant très peu de créations, l'évolution de leur nombre dans le temps peut être très forte. Afin d'éviter ce biais, seules sont prises en compte les activités qui comptent un nombre de créations supérieur au troisième quartile du mois analysé (à savoir les secteurs avec plus de 18 créations d'entreprises en Nouvelle-Aquitaine).

Champ : Nouvelle-Aquitaine, unités légales productives et marchandes, exerçant une activité non agricole (données brutes).

Source : Insee (Sirene). Traitements Observatoire de la création d'entreprise.

Répartition régionale des activités de ce Top 20, avril 2022



Champ : France entière, unités légales productives et marchandes, exerçant une activité non agricole (données brutes).

Source : Insee (Sirene). Traitements Observatoire de la création d'entreprise.

Création d'entreprise en Nouvelle-Aquitaine selon la nature juridique

Avril 2022	Nombre de créations d'entreprises	Part dans le total %	Évolution avril 2021-2022 %	Évolution janvier à avril 2021-2022 %
Entreprises individuelles	6 114	76,3	+ 2,8	- 2,5
Micro-entrepreneurs	5 107	63,8	+ 7,9	+ 2,6
Entreprises individuelles classiques	1 007	12,6	- 17,1	- 22,5
Sociétés	1 894	23,7	+ 6,5	+ 7,9
SARL & EURL	633	7,9	+ 9,7	+ 9,9
SAS & SASU	1 110	13,9	+ 6,0	+ 7,6
SCI	2	0,0	+ 100,0	+ 25,0
Autres ^a	149	1,9	- 3,2	+ 1,4
Total Nouvelle-Aquitaine	8 008	100,0	+ 3,6	- 0,3

a. Dont associations, fondations, collectivités territoriales, organismes professionnels, syndicats de propriétaires, etc.

Champ : Nouvelle-Aquitaine, unités légales productives et marchandes, exerçant une activité non agricole (données brutes).

Source : Insee (Sirene). Traitements Observatoire de la création d'entreprise.

Création d'entreprise en Nouvelle-Aquitaine selon le type de la commune d'implantation

Avril 2022	Nombre de créations d'entreprises	Part dans le total %	Évolution avril 2021-2022 %	Évolution janvier à avril 2021-2022 %
Rurale éloignée très peu dense	293	3,7	+ 0,3	- 11,0
Rurale éloignée peu dense	796	9,9	+ 22,3	+ 8,2
Rurale périphérique très peu dense	88	1,1	+ 17,3	+ 9,0
Rurale périphérique peu dense	913	11,4	+ 9,3	+ 9,0
Bourg	424	5,3	+ 6,3	+ 0,9
Petite ville	869	10,9	+ 11,1	+ 2,1
Urbaine périphérique peu dense	440	5,5	+ 4,8	+ 1,1
Urbaine dense	1 763	22,0	+ 6,6	+ 1,9
Urbaine très dense	2 422	30,2	- 7,5	- 6,7
Total Nouvelle-Aquitaine	8 008	100,0	+ 3,6	- 0,3

Champ : Nouvelle-Aquitaine, unités légales productives et marchandes, exerçant une activité non agricole (données brutes).

Sources : Insee (Sirene, COG), IGN 2019, MENJ-DEPP, CGET. Traitements Observatoire de la création d'entreprise.

Création d'entreprise en Nouvelle-Aquitaine dans les territoires aidés

Avril 2022	Nombre de créations d'entreprises	Part dans le total %	Évolution avril 2021-2022 %	Évolution janvier à avril 2021-2022 %
Zones de revitalisation rurale (ZRR)	1 993	24,9	+ 8,8	+ 1,6
Zones d'aide à finalité régionale (AFR)	2 154	26,9	+ 4,8	- 0,3
Petites villes de demain (PVD)	636	7,9	+ 0,8	- 0,2
Actions cœur de ville (ACV)	1 064	13,3	- 4,0	- 3,9

Champ : Nouvelle-Aquitaine, unités légales productives et marchandes, exerçant une activité non agricole (données brutes).

Sources : Insee (Sirene, COG), CGET. Traitements Observatoire de la création d'entreprise.

Création d'entreprise en France selon la région et le département d'implantation

Avril 2022	Nombre de créations d'entreprises	Part des micro-entrepreneurs %	Évolution avril 2021-2022 %	Évolution janvier à avril 2021-2022 %
Auvergne-Rhône-Alpes	10 029	59,2	- 6,9	+ 1,1
01 - Ain	710	63,4	+ 7,4	+ 4,1
03 - Allier	211	52,1	- 21,9	- 1,8
07 - Ardèche	409	59,2	+ 12,7	+ 13,0
15 - Cantal	100	49,0	+ 2,0	+ 7,9
26 - Drôme	599	58,9	- 8,1	- 0,7
38 - Isère	1 672	61,9	- 1,0	+ 0,9
42 - Loire	841	59,8	- 5,9	+ 4,3
43 - Haute-Loire	185	44,9	+ 12,1	+ 3,8
63 - Puy-de-Dôme	577	48,4	- 14,9	- 3,5
69 - Rhône	3 052	60,9	- 11,6	+ 1,1
73 - Savoie	594	58,8	- 7,8	- 0,4
74 - Haute-Savoie	1 079	58,2	- 10,2	- 1,9
Bourgogne-Franche-Comté	2 467	59,9	- 13,9	- 5,3
21 - Côte-d'Or	529	62,8	- 20,7	- 9,1
25 - Doubs	469	58,6	- 17,4	- 5,4
39 - Jura	211	59,7	- 4,5	- 1,9
58 - Nièvre	163	58,9	+ 1,2	+ 3,3
70 - Haute-Saône	183	59,0	- 5,2	+ 9,9
71 - Saône-et-Loire	508	57,3	- 15,8	- 6,5
89 - Yonne	296	60,8	- 5,4	- 6,2
90 - Territoire-de-Belfort	108	64,8	- 22,3	- 13,6
Bretagne	3 533	55,2	+ 4,3	+ 7,1
22 - Côtes-d'Armor	546	52,2	+ 6,4	+ 6,8
29 - Finistère	864	54,4	+ 5,5	+ 10,8
35 - Ille-et-Vilaine	1 270	55,4	+ 1,9	+ 2,9
56 - Morbihan	853	57,4	+ 5,6	+ 10,7
Centre-Val de Loire	2 441	62,0	- 2,9	+ 1,0
18 - Cher	242	66,1	+ 1,3	- 5,1
28 - Eure-et-Loir	390	58,5	- 7,8	+ 3,0
36 - Indre	148	62,8	- 6,3	- 4,6
37 - Indre-et-Loire	678	64,5	+ 1,0	+ 0,5
41 - Loir-et-Cher	313	56,9	+ 12,6	+ 14,5
45 - Loiret	670	62,2	- 9,9	- 1,2
Corse	582	56,2	+ 1,0	+ 13,1
2A - Corse-du-Sud	311	55,6	+ 7,2	+ 24,5
2B - Haute-corse	271	56,8	- 5,2	+ 2,3
Grand Est	5 436	61,1	- 4,3	- 3,1
08 - Ardennes	215	59,5	+ 0,5	+ 10,1
10 - Aube	324	50,3	- 4,7	- 3,1
51 - Marne	600	65,8	- 12,4	- 2,3
52 - Haute-Marne	132	40,9	- 12,6	+ 1,7
54 - Meurthe-et-Moselle	691	62,7	- 14,2	- 6,5
55 - Meuse	135	67,4	+ 8,0	+ 5,9
57 - Moselle	928	65,3	- 6,8	- 1,8
67 - Bas-Rhin	1 294	59,6	+ 8,3	- 1,6
68 - Haut-Rhin	785	62,3	- 4,5	- 11,6
88 - Vosges	332	57,2	- 4,3	- 0,1

Note de lecture : les données détaillées pour chaque région française (hors Mayotte) sont disponibles dans la collection « Fiche statistique mensuelle régionale ».

Champ : France entière, unités légales productives et marchandes, exerçant une activité non agricole (données brutes).

Sources : Insee (Sirene, COG), CGET. Traitements Observatoire de la création d'entreprise.

Avril 2022	Nombre de créations d'entreprises	Part des micro-entrepreneurs %	Évolution avril 2021-2022 %	Évolution janvier à avril 2021-2022 %
Hauts-de-France	5 452	63,1	- 14,4	- 6,7
02 - Aisne	385	62,1	- 11,3	- 7,0
59 - Nord	2 655	62,2	- 18,8	- 10,2
60 - Oise	784	61,7	- 10,3	- 1,8
62 - Pas-de-Calais	1 129	66,8	- 11,0	- 5,3
80 - Somme	499	61,9	- 4,6	+ 3,9
Île-de-France	22 432	55,5	- 6,9	- 5,7
75 - Paris	6 829	43,0	+ 0,0	- 0,4
77 - Seine-et-Marne	1 863	62,5	- 13,3	- 10,0
78 - Yvelines	2 037	64,8	- 13,2	- 8,8
91 - Essonne	1 868	64,7	- 9,1	- 6,6
92 - Hauts-de-Seine	2 757	56,9	- 4,1	- 3,0
93 - Seine-Saint-Denis	3 019	59,1	- 5,3	- 9,3
94 - Val-de-Marne	2 257	58,8	- 10,1	- 7,0
95 - Val-d'Oise	1 802	62,7	- 15,6	- 11,5
Normandie	3 313	60,5	- 8,4	- 0,3
14 - Calvados	761	60,4	- 9,2	- 5,8
27 - Eure	615	62,3	- 11,8	+ 8,4
50 - Manche	399	52,9	+ 1,0	+ 2,5
61 - Orne	238	66,8	+ 6,3	+ 4,9
76 - Seine-Maritime	1 300	60,8	- 11,1	- 2,3
Nouvelle-Aquitaine	8 008	63,8	+ 3,6	- 0,3
16 - Charente	390	64,6	+ 23,4	+ 9,2
17 - Charente-Maritime	912	64,0	+ 8,4	+ 2,3
19 - Corrèze	257	59,9	+ 6,6	- 8,7
23 - Creuse	89	58,4	- 5,3	- 12,7
24 - Dordogne	465	66,7	+ 8,4	- 0,4
33 - Gironde	3 035	67,7	+ 4,9	- 2,1
40 - Landes	580	61,9	+ 14,4	+ 5,2
47 - Lot-et-Garonne	357	59,9	+ 3,2	+ 2,2
64 - Pyrénées-Atlantiques	913	59,1	- 4,8	+ 0,1
79 - Deux-Sèvres	291	62,2	- 3,3	- 1,1
86 - Vienne	397	57,2	- 5,9	+ 9,6
87 - Haute-Vienne	322	55,9	- 15,0	- 12,3
Occitanie	8 488	62,4	- 1,9	- 1,6
09 - Ariège	185	70,8	+ 8,2	+ 6,6
11 - Aude	484	60,7	- 1,6	+ 6,5
12 - Aveyron	364	56,9	+ 28,6	+ 10,4
30 - Gard	1 048	66,8	- 2,2	+ 0,4
31 - Haute-Garonne	1 974	62,1	- 12,6	- 8,5
32 - Gers	235	63,4	+ 13,5	+ 0,4
34 - Hérault	2 145	60,1	+ 1,0	- 3,4
46 - Lot	195	58,5	- 3,0	+ 6,6
48 - Lozère	62	56,5	- 19,5	- 1,5
65 - Hautes-Pyrénées	270	64,8	- 7,8	+ 2,9
66 - Pyrénées-Orientales	729	62,6	+ 1,3	+ 3,1
81 - Tarn	491	61,9	+ 10,3	+ 5,9
82 - Tarn-et-Garonne	306	70,3	- 1,6	- 0,2

Note de lecture : les données détaillées pour chaque région française (hors Mayotte) sont disponibles dans la collection « Fiche statistique mensuelle régionale ».

Champ : France entière, unités légales productives et marchandes, exerçant une activité non agricole (données brutes).

Sources : Insee (Sirene, COG), CGET. Traitements Observatoire de la création d'entreprise.

Avril 2022	Nombre de créations d'entreprises	Part des micro-entrepreneurs %	Évolution avril 2021-2022 %	Évolution janvier à avril 2021-2022 %
Pays de la Loire	3 877	61,5	- 10,9	- 2,4
44 - Loire-Atlantique	1 722	61,9	- 13,9	- 5,1
49 - Maine-et-Loire	748	60,8	- 14,6	- 2,3
53 - Mayenne	250	60,4	- 8,8	- 11,8
72 - Sarthe	429	62,9	- 5,7	+ 5,0
85 - Vendée	728	60,9	- 2,8	+ 3,7
Provence-Alpes-Côte d'Azur	9 636	65,5	- 3,2	+ 2,7
04 - Alpes-de-Haute-Provence	251	66,1	- 4,9	+ 9,8
05 - Hautes-Alpes	217	62,7	- 0,5	+ 12,7
06 - Alpes-Maritimes	2 550	65,9	+ 2,6	+ 5,7
13 - Bouches-du-Rhône	3 763	64,4	- 7,0	- 0,1
83 - Var	1 988	65,8	- 2,4	+ 2,7
84 - Vaucluse	867	69,2	- 4,4	+ 3,0
France métrop. hors Île-de-France	63 262	61,8	- 4,8	- 0,5
France métropolitaine	85 694	60,1	- 5,4	- 2,0
France d'outre-mer	2 872	47,0	+ 1,8	+ 5,1
971 - Guadeloupe	675	51,1	+ 20,5	+ 11,5
972 - Martinique	716	32,7	- 9,7	- 3,2
973 - Guyane	309	51,1	+ 44,4	+ 10,5
974 - La Réunion	1 007	55,0	- 7,4	+ 6,2
976 - Mayotte	165	35,8	- 1,2	+ 8,0
France entière	88 566	59,7	- 5,1	- 1,8

Lecture : en avril 2022, 3 877 entreprises ont été créées en Pays de la Loire (dont 61,5 % de micro-entrepreneurs), un nombre en baisse de - 10,9 % par rapport à avril 2021. Le nombre cumulé de créations dans la région sur janvier-avril 2022 a baissé de - 2,4 % par rapport au cumul des créations d'entreprises sur la même période de 2021.

Note de lecture : les données détaillées pour chaque région française (hors Mayotte) sont disponibles dans la collection « Fiche statistique mensuelle régionale ».

Champ : France entière, unités légales productives et marchandes, exerçant une activité non agricole (données brutes).

Sources : Insee (Sirene, COG), CGET. Traitements Observatoire de la création d'entreprise.

Méthodologie

Pour réaliser ce document, l'Observatoire de la création (OCE) de Bpifrance Création se sert des informations statistiques brutes (non corrigées des variations saisonnières et des jours ouvrés) du répertoire des entreprises et des établissements (REE) de la base de données Sirene, des fichiers du Code officiel géographique (COG), tous deux mis à disposition par l'Insee, ainsi que de bases complémentaires pour les données communales ; la base du CGET pour les communes en ZRR et la base de la direction de l'évaluation, de la prospective et de la performance (DEPP) du ministère chargé de l'éducation nationale pour la typologie de communes.

➔ [Pour les données corrigées, voir le site de l'Insee.](#)

Après une première publication des chiffres mensuels (données provisoires), l'Insee procède à une première révision le mois suivant (données semi-définitives), puis à une seconde un mois après pour arrêter les chiffres (données définitives). Seules les données antérieures à deux mois sont donc définitives. Les travaux de l'OCE intégrant au fur et à mesure ces révisions, les données peuvent alors être différentes d'une publication à l'autre pour les trois mois les plus récents.

Les résultats statistiques présentés portent, à compter de 2022, sur l'ensemble des unités légales productives et marchandes, exerçant une activité économique réelle dans l'industrie, la construction, le commerce ou les services. Sauf mention particulière, ils concernent la région Nouvelle-Aquitaine.

➔ [Pour en savoir plus sur le dispositif rénové de calcul des créations, voir le site de l'Insee.](#)

Calculs

Sur les 732 secteurs d'activité répertoriés dans la nomenclature d'activités française (NAF), la plupart comptent peu ou prou de créations d'entreprises dans chaque territoire. Pour éviter que ces secteurs ne biaisent les calculs, seuls sont pris en compte ceux qui comptent un nombre de créations d'entreprises supérieur au 3^e quartile du mois analysé.

Définitions

La définition des **créations d'entreprises** s'appuie sur les concepts harmonisés au niveau européen. Elles correspondent aux nouvelles immatriculations dans le répertoire REE, qui enregistrent un début d'activité relevant de l'un des cas suivants : création de nouveaux moyens de production ; redémarrage d'une activité après une interruption de plus d'un an ; redémarrage d'une activité après une interruption de moins d'un an, mais avec changement d'activité ; reprise, par une entreprise nouvelle, des activités d'une autre entreprise s'il n'y a pas continuité entre la situation du cédant et celle du repreneur, en termes d'activité et de localisation.

Pour les **micro-entrepreneurs** (ex-auto-entrepreneurs), les créations ne sont pas dénombrées selon le concept européen. Il y a bien immatriculation dans le répertoire Sirene, mais sans savoir s'il y aura ou pas un début d'activité. Par ailleurs, certaines immatriculations ne seront pas validées par l'Agence centrale des organismes de Sécurité sociale (Acoss), comme les personnes relevant de la mutualité sociale agricole ou de professions réglementées qui n'ont pas le droit d'être micro-entrepreneur. Sont définis comme micro-entrepreneurs, tous les entrepreneurs individuels inscrits sous le régime fiscal de la micro-entreprise et soumis au régime micro-social simplifié.

➔ [Pour en savoir plus, voir le site de Bpifrance Création.](#)

Les **zones de revitalisation rurale** (ZRR) regroupent les communes peu densément peuplées et caractérisées comme fragiles pour des raisons socio-économiques. Le classement des communes en ZRR permet aux entreprises qui y sont installées de bénéficier d'aides fiscales. Les **zones d'aide à finalité régionale** (AFR) correspondent aux territoires de l'Union européenne présentant des retards de développement, dans lesquelles l'État et les collectivités locales ont pu allouer, entre 2014 et 2020, des aides aux entreprises pour encourager les investissements et la création durable d'emplois. Le programme **Petites villes de demain** (PVD) permet aux villes de moins de 20 000 habitants sélectionnées, de bénéficier d'un soutien de l'État et de ses partenaires pour élaborer et mettre en œuvre leurs projets de revitalisation. Le programme **Action cœur de ville** (ACV) vise à soutenir le travail des collectivités locales, à inciter les acteurs du logement, du commerce et de l'urbanisme à réinvestir les centres-villes, à favoriser le maintien ou l'implantation d'activités en cœur de ville, afin d'améliorer les conditions de vie dans les villes moyennes.

Une **typologie des communes en neuf catégories** a été établie par la Direction de l'évaluation, de la prospective et de la performance du ministère en charge de l'Éducation nationale pour décrire le système éducatif. Cette caractérisation du territoire, basée sur un croisement d'approches morphologique et fonctionnelle, permet de distinguer plusieurs types de communes rurales et urbaines. Elle a l'avantage d'être plus précise que l'approche par grille de densité, jusqu'ici utilisée, surtout pour décrire les zones rurales.

Bpifrance Création – Observatoire de la création d'entreprise (OCE)

27-31, avenue du Général Leclerc, 94700 Maisons-Alfort

Publication 100 % numérique mise en ligne le 24/05/2022.

Toute reproduction partielle ou totale à usage collectif de la présente publication est autorisée à la condition expresse de citer la source ainsi : « Observatoire de la création d'entreprise. La création d'entreprise en Nouvelle-Aquitaine, chiffres d'avril 2022. Bpifrance Création, mai 2022 ».

Contact : utilisez le formulaire de contact sur le site de Bpifrance Création.