

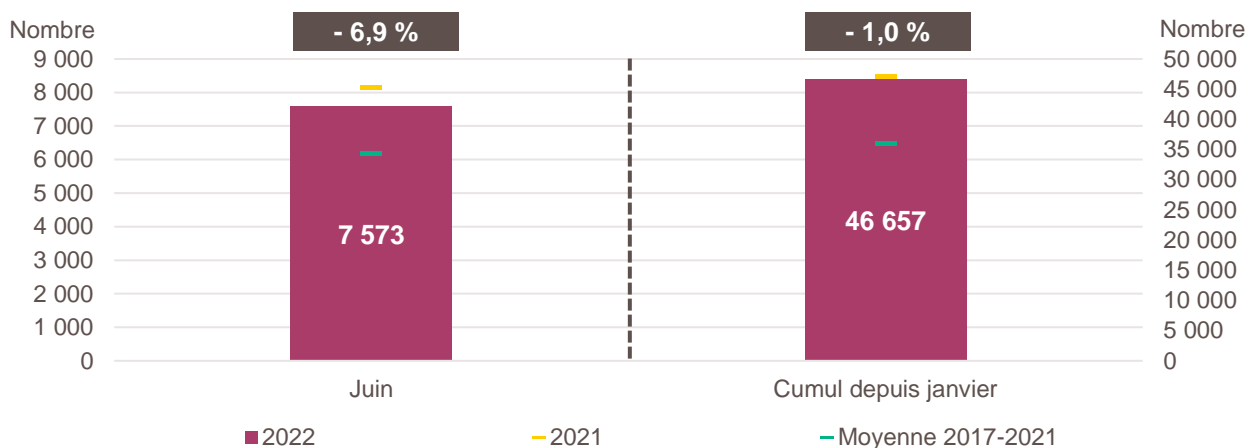
# LA CRÉATION D'ENTREPRISE EN NOUVELLE-AQUITAINE

## CHIFFRES DE JUIN 2022

*Avertissement : à compter de janvier 2022, les créations d'entreprises sont calculées selon le dispositif rénové par l'Insee. Il en résulte un relèvement en niveau des créations d'entreprises. Les données de cette publication ne sont donc pas comparables à celles des productions précédentes pour le mois concerné*

*Pour en savoir plus : [documentation de l'Insee](#)*

### Création d'entreprise en Nouvelle-Aquitaine en juin 2022 et cumul depuis le début de l'année



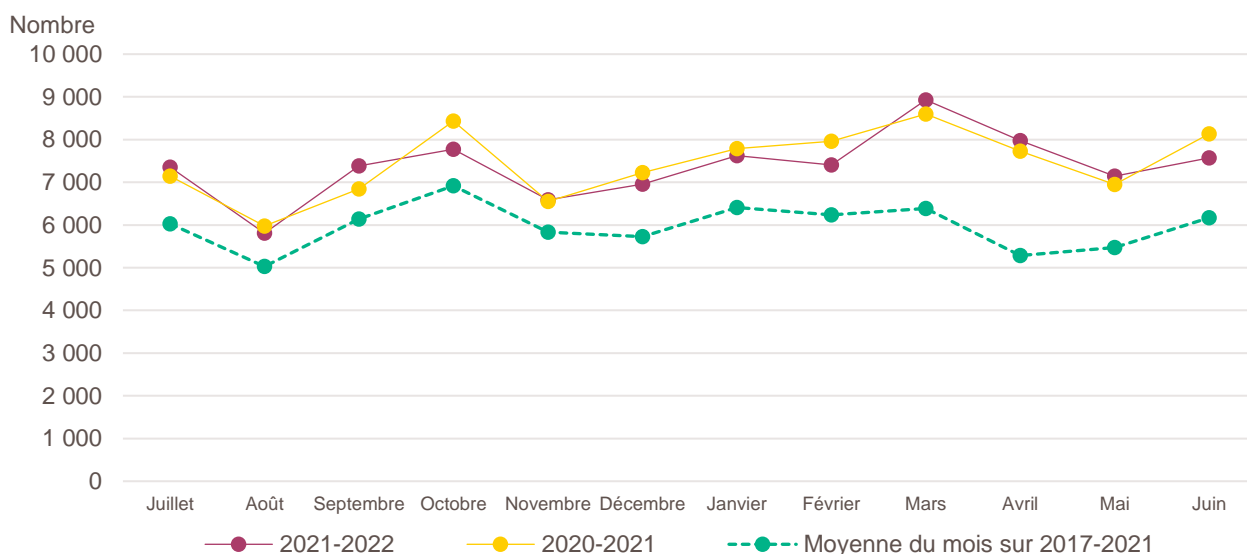
*Lecture de la partie gauche : en juin 2022, 7 573 entreprises ont été créées en Nouvelle-Aquitaine, soit - 6,9 % par rapport aux 8 131 de juin 2021 (marque jaune). Le nombre moyen de créations d'entreprises est de 6 166 pour le mois de juin sur la période couvrant les années 2017 à 2021 (marque verte).*

*Lecture de la partie droite : le nombre cumulé de créations depuis le début de l'année 2022 s'élève à 46 657, soit - 1 % par rapport aux 47 150 de janvier à juin 2021 (marque jaune). Le nombre moyen de créations d'entreprises entre janvier et juin sur la période couvrant les années 2017 à 2021 est de 35 959 (marque verte).*

*Champ : Nouvelle-Aquitaine, unités légales productives et marchandes, exerçant une activité non agricole (données brutes).*

*Source : Insee (Sirene). Traitements Observatoire de la création d'entreprise.*

### Évolution de la création d'entreprise en Nouvelle-Aquitaine sur douze mois glissants



*Lecture : en juillet 2020, 7 145 entreprises ont été créées en Nouvelle-Aquitaine contre 7 350 en juillet 2021 et 6 024 en moyenne pour les mois de juillet 2017 à 2021.*

*Champ : Nouvelle-Aquitaine, unités légales productives et marchandes, exerçant une activité non agricole (données brutes).*

*Source : Insee (Sirene). Traitements Observatoire de la création d'entreprise.*

## Création d'entreprise en Nouvelle-Aquitaine selon le secteur d'activité

Juin 2022	Nombre de créations d'entreprises	Part des micro-entrepreneurs %	Évolution juin 2021-2022 %	Évolution janvier à juin 2021-2022 %
<b>Activités secondaires</b>	<b>1 301</b>	<b>61,8</b>	<b>+ 5,5</b>	<b>+ 8,2</b>
Industrie	588	60,5	+ 16,7	+ 19,7
Construction	713	62,8	- 2,2	+ 1,7
<b>Activités de type commerce</b>	<b>2 189</b>	<b>63,9</b>	<b>- 16,1</b>	<b>- 12,3</b>
Commerce de détail	670	47,2	- 28,3	- 32,5
Commerce de gros	215	63,7	- 16,7	- 24,7
Commerce de bouche <sup>a</sup>	21	33,3	- 34,4	- 14,1
Commerce et réparation automobiles	135	71,9	- 31,5	- 11,9
Hébergement	93	33,3	- 7,9	+ 6,3
Restauration	280	43,2	- 10,8	- 18,6
Services en direction des personnes	775	89,0	+ 0,5	+ 25,7
<b>Activités de type services</b>	<b>4 083</b>	<b>64,3</b>	<b>- 4,8</b>	<b>+ 3,2</b>
Immobilier	330	29,7	+ 13,4	+ 7,4
Transports et entreposage	364	86,0	- 40,8	- 47,2
Activités scientifiques et techniques	1 114	71,6	+ 4,5	+ 19,8
Activités de soutien aux entreprises	669	76,8	+ 22,8	+ 26,1
Information et communication	326	82,2	- 3,8	+ 2,7
Enseignement	314	86,6	- 12,8	+ 15,1
Arts, spectacles et activités récréatives	309	63,4	+ 13,2	+ 37,6
Santé humaine et action sociale <sup>b</sup>	400	35,8	- 17,9	+ 3,0
Activités financières et d'assurance	257	9,7	- 18,2	+ 2,3
Activités des sociétés holding	75	0,0	- 36,4	- 7,6
<b>Total Nouvelle-Aquitaine</b>	<b>7 573</b>	<b>63,8</b>	<b>- 6,9</b>	<b>- 1,0</b>

**a.** Ce regroupement de secteurs, composé par l'OCE, comprend les activités de charcuterie (10.13B), la cuisson de produits de boulangerie (10.71B), les boulangeries et boulangeries-pâtisseries (10.71C), ainsi que les pâtisseries (10.71D). Dans la nomenclature d'activité française NAF rév.2, ces activités appartiennent au secteur de l'industrie manufacturière alimentaire.

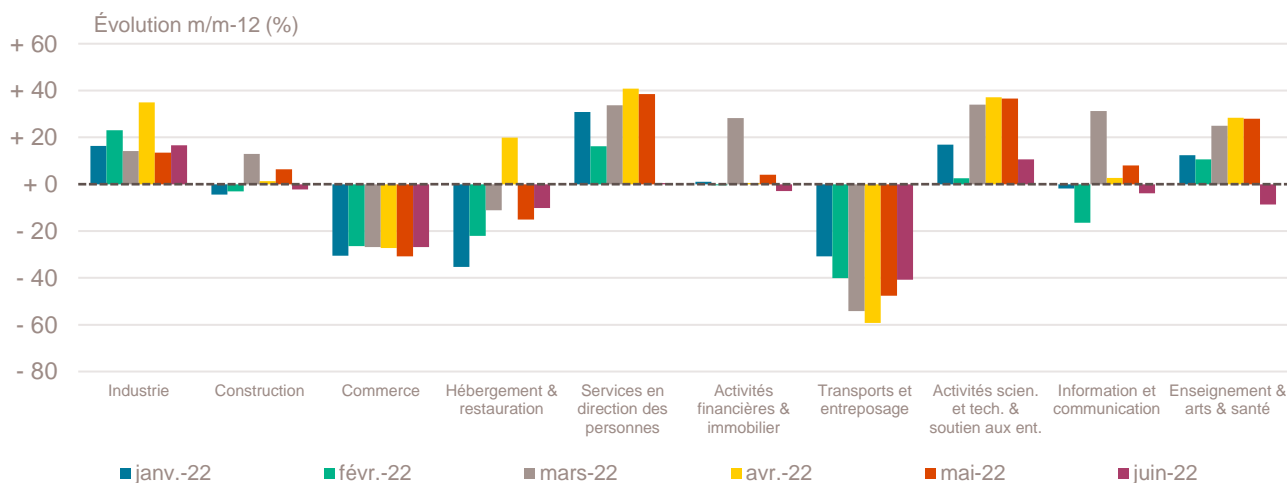
**b.** Dans ce secteur regroupé de la NAF rév.2, le nombre de créations d'entreprises relevant de l'action sociale est très faible.

Lecture : en juin 2022, 588 entreprises ont été créées en Nouvelle-Aquitaine dans l'industrie (dont 60,5 % de micro-entrepreneurs), un nombre en hausse de + 16,7 % par rapport à juin 2021 et un nombre cumulé sur janvier-juin 2022 en hausse de + 19,7 % par rapport au cumul des créations d'entreprises sur la même période de 2021.

Champ : Nouvelle-Aquitaine, unités légales productives et marchandes, exerçant une activité non agricole (données brutes).

Source : Insee (Sirene). Traitements Observatoire de la création d'entreprise.

## Variation du nombre de créations d'entreprises par secteur d'activité en Nouvelle-Aquitaine



Champ : Nouvelle-Aquitaine, unités légales productives et marchandes, exerçant une activité non agricole (données brutes).

Source : Insee (Sirene). Traitements Observatoire de la création d'entreprise.

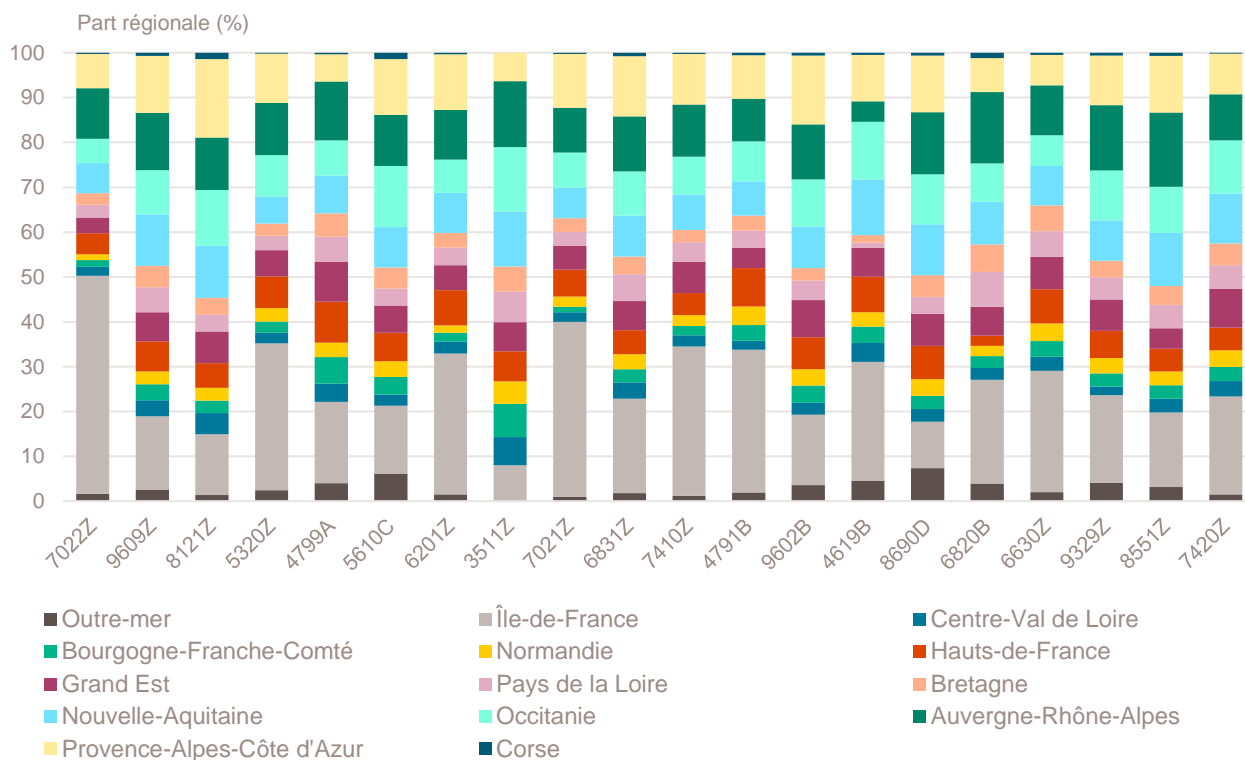
## Top 20 des activités en nombre de créations d'entreprises en Nouvelle-Aquitaine

Juin 2022	Nombre de créations d'entreprises	Part des micro-entrepreneurs %	Évolution juin 2021-2022 %
7022Z-Conseil pour les affaires et autres conseils de gestion	426	78,2	+ 10,9
9609Z-Autres services personnels n.c.a.	404	93,3	+ 8,6
8121Z-Nettoyage courant des bâtiments	321	90,0	+ 40,2
5320Z-Autres activités de poste et de courrier	279	98,6	- 46,0
4799A-Vente à domicile	177	2,3	- 47,0
5610C-Restauration de type rapide	151	48,3	- 21,8
6201Z-Programmation informatique	148	85,1	+ 10,4
3511Z-Production d'électricité	145	0,7	+ 61,1
7021Z-Conseil en relations publiques et communication	141	87,9	- 4,7
6831Z-Agences immobilières	138	68,8	- 7,4
7410Z-Activités spécialisées de design	134	85,1	- 14,1
4791B-Vente à distance sur catalogue spécialisé	124	72,6	- 30,7
9602B-Soins de beauté	124	83,1	+ 3,3
4619B-Autres intermédiaires du commerce en produits divers	122	82,8	- 18,1
8690D-Activités des infirmiers et des sages-femmes	115	2,6	- 23,8
6820B-Location de terrains et d'autres biens immobiliers	112	2,7	+ 53,4
6630Z-Gestion de fonds	108	0,0	- 12,2
9329Z-Autres activités récréatives et de loisirs	106	89,6	+ 20,5
8551Z-Enseignement de disciplines sportives et d'activités de loisirs	101	95,0	- 32,2
7420Z-Activités photographiques	99	81,8	+ 50,0

Champ : Nouvelle-Aquitaine, unités légales productives et marchandes, exerçant une activité non agricole (données brutes).

Source : Insee (Sirene). Traitements Observatoire de la création d'entreprise.

## Répartition régionale des activités de ce Top 20, juin 2022



Champ : France entière, unités légales productives et marchandes, exerçant une activité non agricole (données brutes).

Source : Insee (Sirene). Traitements Observatoire de la création d'entreprise.

## Top 20 des activités en termes de croissance du nombre de créations d'entreprises

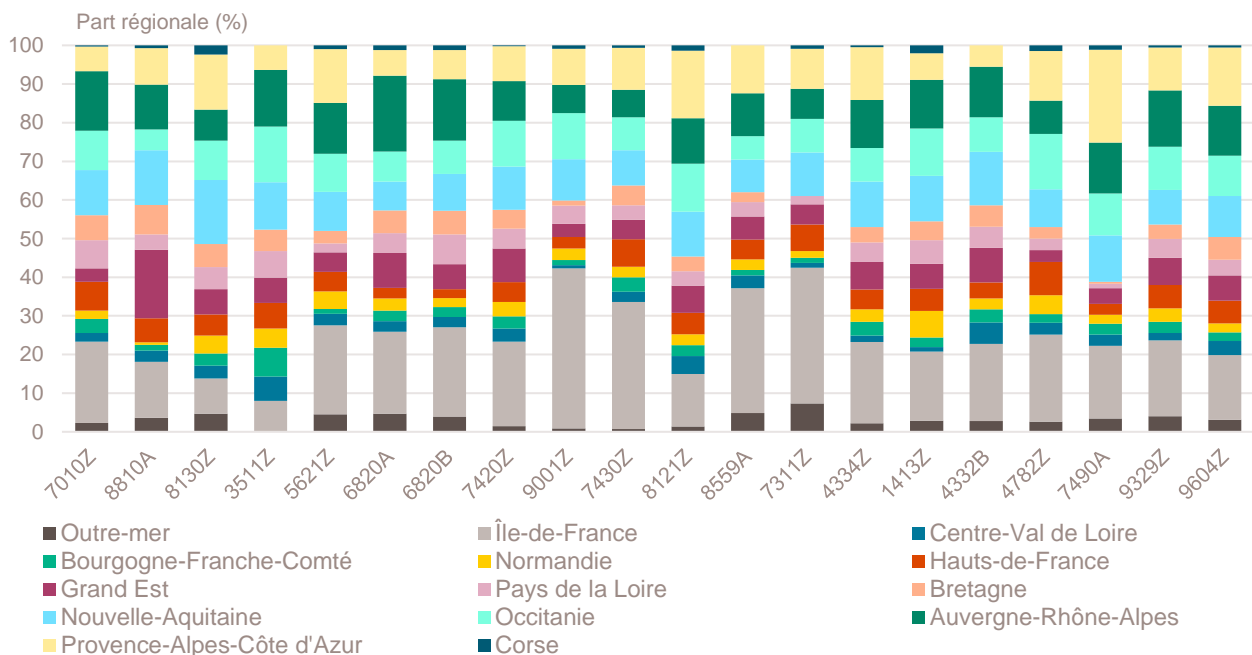
Juin 2022	Nombre de créations d'entreprises	Part des micro-entrepreneurs %	Évolution juin 2021-2022 %
7010Z-Activités des sièges sociaux	77	0,0	+ 113,9
8810A-Aide à domicile	39	92,3	+ 105,3
8130Z-Services d'aménagement paysager	64	29,7	+ 77,8
3511Z-Production d'électricité	145	0,7	+ 61,1
5621Z-Services des traiteurs	40	70,0	+ 60,0
6820A-Location de logements	19	0,0	+ 58,3
6820B-Location de terrains et d'autres biens immobiliers	112	2,7	+ 53,4
7420Z-Activités photographiques	99	81,8	+ 50,0
9001Z-Arts du spectacle vivant	25	96,0	+ 47,1
7430Z-Traduction et interprétation	27	92,6	+ 42,1
8121Z-Nettoyage courant des bâtiments	321	90,0	+ 40,2
8559A-Formation continue d'adultes	81	69,1	+ 30,6
7311Z-Activités des agences de publicité	26	53,8	+ 30,0
4334Z-Travaux de peinture et vitrerie	92	68,5	+ 27,8
1413Z-Fabrication de vêtements de dessus	29	82,8	+ 26,1
4332B-Travaux de menuiserie métallique et serrurerie	20	70,0	+ 25,0
4782Z-Comm. de détail de textiles, habillement etc. sur éventaires et marchés	26	84,6	+ 23,8
7490A-Activité des économistes de la construction	21	52,4	+ 23,5
9329Z-Autres activités récréatives et de loisirs	106	89,6	+ 20,5
9604Z-Entretien corporel	72	94,4	+ 20,0

Note de lecture : de nombreuses activités comptant très peu de créations, l'évolution de leur nombre dans le temps peut être très forte. Afin d'éviter ce biais, seules sont prises en compte les activités qui comptent un nombre de créations supérieur au troisième quartile du mois analysé (à savoir les secteurs avec plus de 17 créations d'entreprises en Nouvelle-Aquitaine).

Champ : Nouvelle-Aquitaine, unités légales productives et marchandes, exerçant une activité non agricole (données brutes).

Source : Insee (Sirene). Traitements Observatoire de la création d'entreprise.

## Répartition régionale des activités de ce Top 20, juin 2022



Champ : France entière, unités légales productives et marchandes, exerçant une activité non agricole (données brutes).

Source : Insee (Sirene). Traitements Observatoire de la création d'entreprise.

## Top 20 des activités en termes de décroissance du nombre de créations d'entreprises

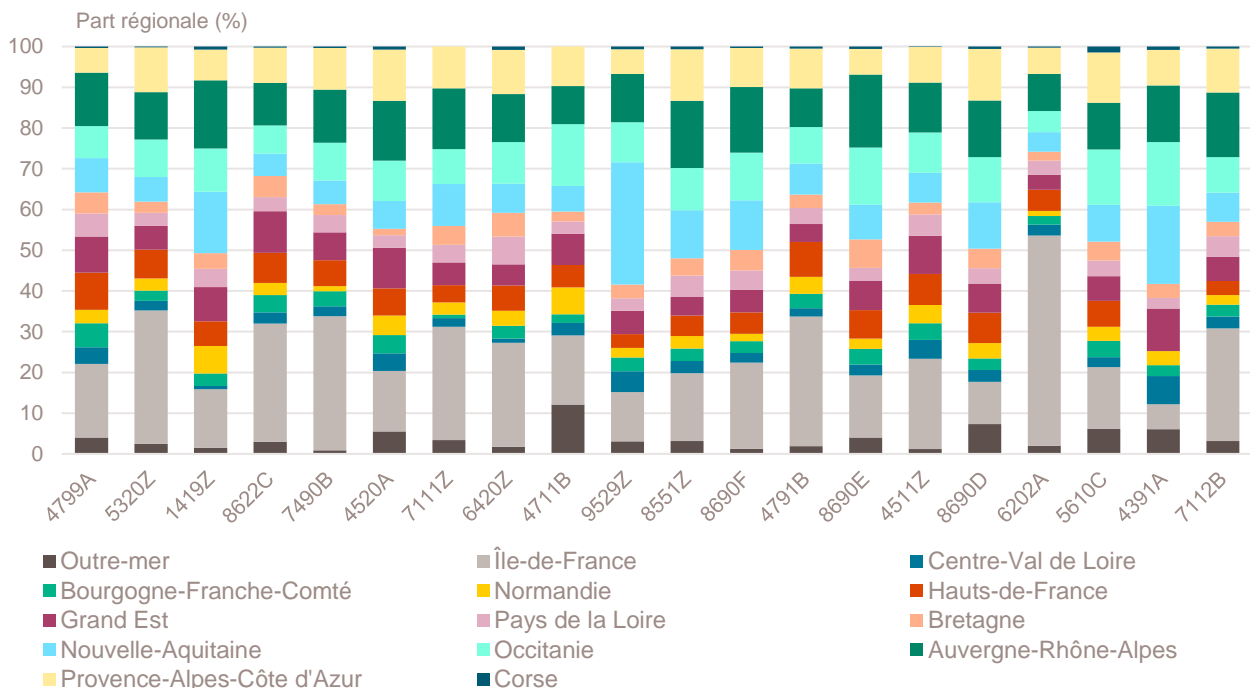
Juin 2022	Nombre de créations d'entreprises	Part des micro-entrepreneurs %	Évolution juin 2021-2022 %
4799A-Vente à domicile	177	2,3	- 47,0
5320Z-Autres activités de poste et de courrier	279	98,6	- 46,0
1419Z-Fabrication d'autres vêtements et accessoires	20	100,0	- 42,9
8622C-Autres activités des médecins spécialistes	22	0,0	- 40,5
7490B-Activités spécialisées, scientifiques et techniques diverses	33	72,7	- 40,0
4520A-Entretien et réparation de véhicules automobiles légers	53	75,5	- 37,6
7111Z-Activités d'architecture	24	66,7	- 36,8
6420Z-Activités des sociétés holding	75	0,0	- 36,4
4711B-Commerce d'alimentation générale	18	27,8	- 35,7
9529Z-Réparation d'autres biens personnels et domestiques	89	92,1	- 32,6
8551Z-Enseignement de disciplines sportives et d'activités de loisirs	101	95,0	- 32,2
8690F-Activités de santé humaine non classées ailleurs	67	86,6	- 30,9
4791B-Vente à distance sur catalogue spécialisé	124	72,6	- 30,7
8690E-Activités des professionnels de la rééduc., appareillage et pédi.-podo.	68	33,8	- 30,6
4511Z-Commerce de voitures et de véhicules automobiles légers	68	73,5	- 26,1
8690D-Activités des infirmiers et des sages-femmes	115	2,6	- 23,8
6202A-Conseil en systèmes et logiciels informatiques	53	77,4	- 23,2
5610C-Restauration de type rapide	151	48,3	- 21,8
4391A-Travaux de charpente	22	63,6	- 21,4
7112B-Ingénierie, études techniques	54	70,4	- 20,6

Note de lecture : de nombreuses activités comptant très peu de créations, l'évolution de leur nombre dans le temps peut être très forte. Afin d'éviter ce biais, seules sont prises en compte les activités qui comptent un nombre de créations supérieur au troisième quartile du mois analysé (à savoir les secteurs avec plus de 17 créations d'entreprises en Nouvelle-Aquitaine).

Champ : Nouvelle-Aquitaine, unités légales productives et marchandes, exerçant une activité non agricole (données brutes).

Source : Insee (Sirene). Traitements Observatoire de la création d'entreprise.

## Répartition régionale des activités de ce Top 20, juin 2022



Champ : France entière, unités légales productives et marchandes, exerçant une activité non agricole (données brutes).

Source : Insee (Sirene). Traitements Observatoire de la création d'entreprise.

## Création d'entreprise en Nouvelle-Aquitaine selon la nature juridique

Juin 2022	Nombre de créations d'entreprises	Part dans le total %	Évolution juin 2021-2022 %	Évolution janvier à juin 2021-2022 %
<b>Entreprises individuelles</b>	<b>5 829</b>	<b>77,0</b>	<b>- 6,2</b>	<b>- 2,0</b>
Micro-entrepreneurs	4 830	63,8	- 4,1	+ 2,7
Entreprises individuelles classiques	999	13,2	- 15,2	- 20,6
<b>Sociétés</b>	<b>1 744</b>	<b>23,0</b>	<b>- 9,0</b>	<b>+ 2,4</b>
SARL & EURL	590	7,8	- 6,1	+ 2,0
SAS & SASU	1 007	13,3	- 10,6	+ 3,1
SCI	1	0,0	- 50,0	- 36,4
Autres <sup>a</sup>	146	1,9	- 8,8	- 0,6
<b>Total Nouvelle-Aquitaine</b>	<b>7 573</b>	<b>100,0</b>	<b>- 6,9</b>	<b>- 1,0</b>

a. Dont associations, fondations, collectivités territoriales, organismes professionnels, syndicats de propriétaires, etc.

Champ : Nouvelle-Aquitaine, unités légales productives et marchandes, exerçant une activité non agricole (données brutes).

Source : Insee (Sirene). Traitements Observatoire de la création d'entreprise.

## Création d'entreprise en Nouvelle-Aquitaine selon le type de la commune d'implantation

Juin 2022	Nombre de créations d'entreprises	Part dans le total %	Évolution juin 2021-2022 %	Évolution janvier à juin 2021-2022 %
Rurale éloignée très peu dense	324	4,3	+ 8,0	- 8,0
Rurale éloignée peu dense	754	10,0	+ 4,0	+ 6,0
Rurale périphérique très peu dense	75	1,0	- 8,5	+ 1,5
Rurale périphérique peu dense	832	11,0	- 7,3	+ 5,2
Bourg	465	6,1	+ 5,2	- 0,1
Petite ville	824	10,9	- 0,5	+ 3,0
Urbaine périphérique peu dense	435	5,7	+ 2,4	+ 1,9
Urbaine dense	1 642	21,7	- 5,6	+ 0,1
Urbaine très dense	2 222	29,3	- 17,5	- 6,7
<b>Total Nouvelle-Aquitaine</b>	<b>7 573</b>	<b>100,0</b>	<b>- 6,9</b>	<b>- 1,0</b>

Champ : Nouvelle-Aquitaine, unités légales productives et marchandes, exerçant une activité non agricole (données brutes).

Sources : Insee (Sirene, COG), IGN 2019, MENJ-DEPP, CGET. Traitements Observatoire de la création d'entreprise.

## Création d'entreprise en Nouvelle-Aquitaine dans les territoires aidés

Juin 2022	Nombre de créations d'entreprises	Part dans le total %	Évolution juin 2021-2022 %	Évolution janvier à juin 2021-2022 %
Zones de revitalisation rurale (ZRR)	2 029	26,8	+ 0,1	+ 0,6
Zones d'aide à finalité régionale (AFR)	2 064	27,3	- 3,3	- 0,5
Petites villes de demain (PVD)	668	8,8	+ 0,6	+ 0,4
Actions cœur de ville (ACV)	1 021	13,5	- 1,3	- 3,7

Champ : Nouvelle-Aquitaine, unités légales productives et marchandes, exerçant une activité non agricole (données brutes).

Sources : Insee (Sirene, COG), CGET. Traitements Observatoire de la création d'entreprise.

## Création d'entreprise en France selon la région et le département d'implantation

Juin 2022	Nombre de créations d'entreprises	Part des micro-entrepreneurs %	Évolution juin 2021-2022 %	Évolution janvier à juin 2021-2022 %
<b>Auvergne-Rhône-Alpes</b>	<b>10 099</b>	<b>59,3</b>	<b>- 6,0</b>	<b>- 0,1</b>
01 - Ain	724	58,7	- 0,7	+ 4,4
03 - Allier	307	60,9	+ 7,3	+ 1,5
07 - Ardèche	356	54,2	- 4,6	+ 7,4
15 - Cantal	122	47,5	- 10,9	+ 5,7
26 - Drôme	607	57,0	- 3,8	- 0,7
38 - Isère	1 474	64,9	- 9,1	- 1,1
42 - Loire	877	59,4	+ 0,1	+ 2,7
43 - Haute-Loire	200	47,5	+ 0,0	+ 5,7
63 - Puy-de-Dôme	695	55,8	- 0,9	- 2,6
69 - Rhône	3 104	60,4	- 6,0	- 0,6
73 - Savoie	562	60,5	- 13,3	- 0,7
74 - Haute-Savoie	1 071	57,0	- 13,2	- 4,2
<b>Bourgogne-Franche-Comté</b>	<b>2 607</b>	<b>59,2</b>	<b>- 10,1</b>	<b>- 6,2</b>
21 - Côte-d'Or	557	52,4	- 10,9	- 9,4
25 - Doubs	523	62,0	- 12,8	- 5,3
39 - Jura	249	58,2	- 9,5	- 3,9
58 - Nièvre	174	56,9	- 6,5	+ 1,3
70 - Haute-Saône	189	54,5	+ 0,5	+ 5,0
71 - Saône-et-Loire	506	64,0	- 5,6	- 6,9
89 - Yonne	293	59,7	- 14,1	- 7,4
90 - Territoire-de-Belfort	116	70,7	- 22,1	- 16,7
<b>Bretagne</b>	<b>3 286</b>	<b>53,4</b>	<b>- 8,4</b>	<b>+ 2,6</b>
22 - Côtes-d'Armor	582	51,4	+ 2,3	+ 3,8
29 - Finistère	763	54,5	- 11,7	+ 3,2
35 - Ille-et-Vilaine	1 195	54,2	- 11,2	+ 0,1
56 - Morbihan	746	52,5	- 7,9	+ 5,5
<b>Centre-Val de Loire</b>	<b>2 510</b>	<b>59,9</b>	<b>- 2,1</b>	<b>- 0,2</b>
18 - Cher	257	60,3	- 4,5	- 4,3
28 - Eure-et-Loir	394	54,3	- 5,7	+ 0,5
36 - Indre	171	57,3	- 1,2	- 6,5
37 - Indre-et-Loire	652	60,7	- 8,6	- 1,5
41 - Loir-et-Cher	281	55,5	- 4,7	+ 9,4
45 - Loiret	755	64,2	+ 8,5	- 0,0
<b>Corse</b>	<b>511</b>	<b>55,0</b>	<b>- 12,2</b>	<b>+ 6,9</b>
2A - Corse-du-Sud	261	57,5	- 1,9	+ 14,7
2B - Haute-corse	250	52,4	- 20,9	- 0,9
<b>Grand Est</b>	<b>5 449</b>	<b>60,9</b>	<b>- 1,3</b>	<b>- 3,7</b>
08 - Ardennes	244	65,2	- 0,8	+ 7,3
10 - Aube	301	65,8	+ 6,0	- 6,2
51 - Marne	617	60,3	- 15,1	- 3,5
52 - Haute-Marne	123	47,2	+ 4,2	+ 0,5
54 - Meurthe-et-Moselle	673	56,2	+ 0,6	- 6,9
55 - Meuse	117	59,8	+ 14,7	- 0,1
57 - Moselle	905	62,4	- 8,8	- 3,7
67 - Bas-Rhin	1 431	62,5	+ 9,2	- 0,2
68 - Haut-Rhin	704	62,8	- 9,0	- 11,8
88 - Vosges	334	53,9	+ 11,0	+ 1,8

Note de lecture : les données détaillées pour chaque région française (hors Mayotte) sont disponibles dans la collection « Fiche statistique mensuelle régionale ».

Champ : France entière, unités légales productives et marchandes, exerçant une activité non agricole (données brutes).

Sources : Insee (Sirene, COG), CGET. Traitements Observatoire de la création d'entreprise.

Juin 2022	Nombre de créations d'entreprises	Part des micro-entrepreneurs %	Évolution juin 2021-2022 %	Évolution janvier à juin 2021-2022 %
<b>Hauts-de-France</b>	<b>5 193</b>	<b>61,4</b>	<b>- 6,0</b>	<b>- 6,4</b>
02 - Aisne	344	59,0	- 16,1	- 8,7
59 - Nord	2 584	60,6	- 6,3	- 9,3
60 - Oise	717	62,9	- 7,4	- 1,6
62 - Pas-de-Calais	1 128	64,1	- 0,6	- 3,9
80 - Somme	420	58,3	- 6,7	- 0,7
<b>Île-de-France</b>	<b>22 844</b>	<b>55,6</b>	<b>- 3,5</b>	<b>- 5,1</b>
75 - Paris	7 192	44,8	+ 0,3	+ 0,2
77 - Seine-et-Marne	1 856	63,3	- 4,1	- 8,2
78 - Yvelines	2 011	64,4	- 10,3	- 9,5
91 - Essonne	1 831	61,8	- 1,8	- 5,8
92 - Hauts-de-Seine	2 834	58,1	- 3,3	- 3,9
93 - Seine-Saint-Denis	2 995	58,6	- 3,2	- 7,3
94 - Val-de-Marne	2 262	60,9	- 9,0	- 7,1
95 - Val-d'Oise	1 863	58,7	- 4,3	- 10,5
<b>Normandie</b>	<b>2 604</b>	<b>56,6</b>	<b>- 19,5</b>	<b>- 6,0</b>
14 - Calvados	621	56,7	- 24,5	- 10,1
27 - Eure	531	54,0	- 1,3	+ 3,3
50 - Manche	292	54,1	- 25,3	- 5,2
61 - Orne	192	58,9	- 9,4	+ 0,4
76 - Seine-Maritime	968	58,2	- 24,0	- 8,7
<b>Nouvelle-Aquitaine</b>	<b>7 573</b>	<b>63,8</b>	<b>- 6,9</b>	<b>- 1,0</b>
16 - Charente	322	61,2	- 5,8	+ 1,3
17 - Charente-Maritime	791	63,6	- 4,9	+ 0,5
19 - Corrèze	224	60,7	- 1,3	- 5,8
23 - Creuse	93	53,8	+ 20,8	- 6,3
24 - Dordogne	481	74,4	- 3,4	- 4,2
33 - Gironde	2 773	64,8	- 15,9	- 2,2
40 - Landes	592	65,2	+ 4,2	+ 1,7
47 - Lot-et-Garonne	358	64,2	+ 3,5	+ 1,0
64 - Pyrénées-Atlantiques	898	61,6	+ 7,0	+ 2,0
79 - Deux-Sèvres	286	60,8	- 10,6	- 2,3
86 - Vienne	442	57,5	+ 10,2	+ 7,9
87 - Haute-Vienne	313	61,3	- 18,3	- 11,0
<b>Occitanie</b>	<b>8 217</b>	<b>62,0</b>	<b>- 10,1</b>	<b>- 3,2</b>
09 - Ariège	199	62,8	- 7,9	+ 1,1
11 - Aude	445	58,4	- 7,3	+ 4,1
12 - Aveyron	243	53,5	- 19,5	+ 1,6
30 - Gard	1 035	58,7	- 4,6	- 0,2
31 - Haute-Garonne	2 239	67,8	- 9,5	- 9,1
32 - Gers	212	56,6	- 13,5	- 1,0
34 - Hérault	1 875	59,2	- 10,0	- 3,9
46 - Lot	180	68,3	- 14,3	+ 4,0
48 - Lozère	66	56,1	- 28,3	- 10,2
65 - Hautes-Pyrénées	289	59,9	- 8,0	+ 1,7
66 - Pyrénées-Orientales	708	64,8	- 10,8	+ 0,7
81 - Tarn	421	56,5	- 14,9	- 0,5
82 - Tarn-et-Garonne	305	64,3	- 13,8	- 2,9

Note de lecture : les données détaillées pour chaque région française (hors Mayotte) sont disponibles dans la collection « Fiche statistique mensuelle régionale ».

Champ : France entière, unités légales productives et marchandes, exerçant une activité non agricole (données brutes).

Sources : Insee (Sirene, COG), CGET. Traitements Observatoire de la création d'entreprise.



Juin 2022	Nombre de créations d'entreprises	Part des micro-entrepreneurs %	Évolution juin 2021-2022 %	Évolution janvier à juin 2021-2022 %
<b>Pays de la Loire</b>	<b>3 712</b>	<b>57,8</b>	<b>- 5,0</b>	<b>- 3,9</b>
44 - Loire-Atlantique	1 589	57,6	- 8,1	- 4,9
49 - Maine-et-Loire	794	57,3	- 3,9	- 5,5
53 - Mayenne	247	58,3	- 0,4	- 9,6
72 - Sarthe	397	64,0	- 15,9	- 1,7
85 - Vendée	685	55,0	+ 8,2	+ 1,5
<b>Provence-Alpes-Côte d'Azur</b>	<b>9 454</b>	<b>64,1</b>	<b>- 1,7</b>	<b>- 0,5</b>
04 - Alpes-de-Haute-Provence	252	59,9	- 5,6	+ 4,9
05 - Hautes-Alpes	224	68,8	- 5,9	+ 7,4
06 - Alpes-Maritimes	2 470	65,7	+ 9,2	+ 5,4
13 - Bouches-du-Rhône	3 799	62,5	- 5,2	- 4,2
83 - Var	1 911	65,2	- 1,3	- 1,0
84 - Vaucluse	798	63,9	- 12,1	- 1,9
<b>France métrop. hors Île-de-France</b>	<b>61 215</b>	<b>60,7</b>	<b>- 6,5</b>	<b>- 2,2</b>
<b>France métropolitaine</b>	<b>84 059</b>	<b>59,3</b>	<b>- 5,7</b>	<b>- 3,0</b>
<b>France d'outre-mer</b>	<b>2 905</b>	<b>45,1</b>	<b>- 4,8</b>	<b>+ 2,9</b>
971 - Guadeloupe	700	43,4	+ 9,0	+ 15,4
972 - Martinique	700	31,7	- 24,6	- 8,3
973 - Guyane	300	48,0	+ 4,9	+ 10,7
974 - La Réunion	1 064	55,9	+ 8,5	+ 4,3
976 - Mayotte	141	32,6	- 34,4	- 5,8
<b>France entière</b>	<b>86 964</b>	<b>58,9</b>	<b>- 5,7</b>	<b>- 2,8</b>

Lecture : en juin 2022, 3 712 entreprises ont été créées en Pays de la Loire (dont 57,8 % de micro-entrepreneurs), un nombre en baisse de - 5 % par rapport à juin 2021. Le nombre cumulé de créations dans la région sur janvier-juin 2022 a baissé de - 3,9 % par rapport au cumul des créations d'entreprises sur la même période de 2021.

Note de lecture : les données détaillées pour chaque région française (hors Mayotte) sont disponibles dans la collection « Fiche statistique mensuelle régionale ».

Champ : France entière, unités légales productives et marchandes, exerçant une activité non agricole (données brutes).

Sources : Insee (Sirene, COG), CGET. Traitements Observatoire de la création d'entreprise.

## Méthodologie

Pour réaliser ce document, l'Observatoire de la création (OCE) de Bpifrance Création se sert des informations statistiques brutes (non corrigées des variations saisonnières et des jours ouvrés) du répertoire des entreprises et des établissements (REE) de la base de données Sirene, des fichiers du Code officiel géographique (COG), tous deux mis à disposition par l'Insee, ainsi que de bases complémentaires pour les données communales ; la base du CGET pour les communes en ZRR et la base de la direction de l'évaluation, de la prospective et de la performance (DEPP) du ministère chargé de l'éducation nationale pour la typologie de communes.

➔ [Pour les données corrigées, voir le site de l'Insee.](#)

Après une première publication des chiffres mensuels (données provisoires), l'Insee procède à une première révision le mois suivant (données semi-définitives), puis à une seconde un mois après pour arrêter les chiffres (données définitives). Seules les données antérieures à deux mois sont donc définitives. Les travaux de l'OCE intégrant au fur et à mesure ces révisions, les données peuvent alors être différentes d'une publication à l'autre pour les trois mois les plus récents.

Les résultats statistiques présentés portent, à compter de 2022, sur l'ensemble des unités légales productives et marchandes, exerçant une activité économique réelle dans l'industrie, la construction, le commerce ou les services. Sauf mention particulière, ils concernent la région Nouvelle-Aquitaine.

➔ [Pour en savoir plus sur le dispositif rénové de calcul des créations, voir le site de l'Insee.](#)

## Calculs

Sur les 732 secteurs d'activité répertoriés dans la nomenclature d'activités française (NAF), la plupart comptent peu ou prou de créations d'entreprises dans chaque territoire. Pour éviter que ces secteurs ne biaisent les calculs, seuls sont pris en compte ceux qui comptent un nombre de créations d'entreprises supérieur au 3<sup>e</sup> quartile du mois analysé.

## Définitions

La définition des **créations d'entreprises** s'appuie sur les concepts harmonisés au niveau européen. Elles correspondent aux nouvelles immatriculations dans le répertoire REE, qui enregistrent un début d'activité relevant de l'un des cas suivants : création de nouveaux moyens de production ; redémarrage d'une activité après une interruption de plus d'un an ; redémarrage d'une activité après une interruption de moins d'un an, mais avec changement d'activité ; reprise, par une entreprise nouvelle, des activités d'une autre entreprise s'il n'y a pas continuité entre la situation du cédant et celle du repreneur, en termes d'activité et de localisation.

Pour les **micro-entrepreneurs** (ex-auto-entrepreneurs), les créations ne sont pas dénombrées selon le concept européen. Il y a bien immatriculation dans le répertoire Sirene, mais sans savoir s'il y aura ou pas un début d'activité. Par ailleurs, certaines immatriculations ne seront pas validées par l'Agence centrale des organismes de Sécurité sociale (Acoss), comme les personnes relevant de la mutualité sociale agricole ou de professions réglementées qui n'ont pas le droit d'être micro-entrepreneur. Sont définis comme micro-entrepreneurs, tous les entrepreneurs individuels inscrits sous le régime fiscal de la micro-entreprise et soumis au régime micro-social simplifié.

➔ [Pour en savoir plus, voir le site de Bpifrance Création.](#)

Les **zones de revitalisation rurale** (ZRR) regroupent les communes peu densément peuplées et caractérisées comme fragiles pour des raisons socio-économiques. Le classement des communes en ZRR permet aux entreprises qui y sont installées de bénéficier d'aides fiscales. Les **zones d'aide à finalité régionale** (AFR) correspondent aux territoires de l'Union européenne présentant des retards de développement, dans lesquelles l'État et les collectivités locales ont pu allouer, entre 2014 et 2020, des aides aux entreprises pour encourager les investissements et la création durable d'emplois. Le programme **Petites villes de demain** (PVD) permet aux villes de moins de 20 000 habitants sélectionnées, de bénéficier d'un soutien de l'État et de ses partenaires pour élaborer et mettre en œuvre leurs projets de revitalisation. Le programme **Action cœur de ville** (ACV) vise à soutenir le travail des collectivités locales, à inciter les acteurs du logement, du commerce et de l'urbanisme à réinvestir les centres-villes, à favoriser le maintien ou l'implantation d'activités en cœur de ville, afin d'améliorer les conditions de vie dans les villes moyennes.

Une **typologie des communes en neuf catégories** a été établie par la Direction de l'évaluation, de la prospective et de la performance du ministère en charge de l'Éducation nationale pour décrire le système éducatif. Cette caractérisation du territoire, basée sur un croisement d'approches morphologique et fonctionnelle, permet de distinguer plusieurs types de communes rurales et urbaines. Elle a l'avantage d'être plus précise que l'approche par grille de densité, jusqu'ici utilisée, surtout pour décrire les zones rurales.

Bpifrance Création – Observatoire de la création d'entreprise (OCE)

27-31, avenue du Général Leclerc, 94700 Maisons-Alfort

Publication 100 % numérique mise en ligne le 21/07/2022.

Toute reproduction partielle ou totale à usage collectif de la présente publication est autorisée à la condition expresse de citer la source ainsi : « Observatoire de la création d'entreprise. La création d'entreprise en Nouvelle-Aquitaine, chiffres de juin 2022. Bpifrance Création, juillet 2022 ».

Contact : utilisez le formulaire de contact sur le site de Bpifrance Création.