

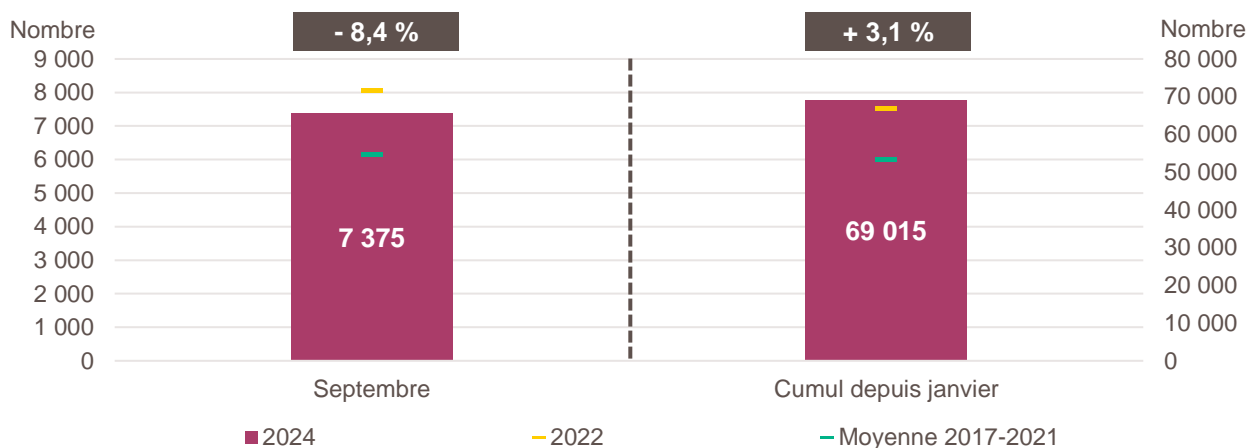
LA CRÉATION D'ENTREPRISE EN NOUVELLE-AQUITAINE

CHIFFRES DE SEPTEMBRE 2024

Avertissement : les données mensuelles sur la création d'entreprise en France n'étant pas disponibles pour l'année 2023 (effet de bord du changement de mode d'enregistrement des nouvelles immatriculations), **les évolutions 2024 seront exceptionnellement calculées par rapport à l'année 2022.**

Pour en savoir plus : [documentation de l'Insee](#)

Création d'entreprise en Nouvelle-Aquitaine en septembre 2024 et cumul depuis le début de l'année



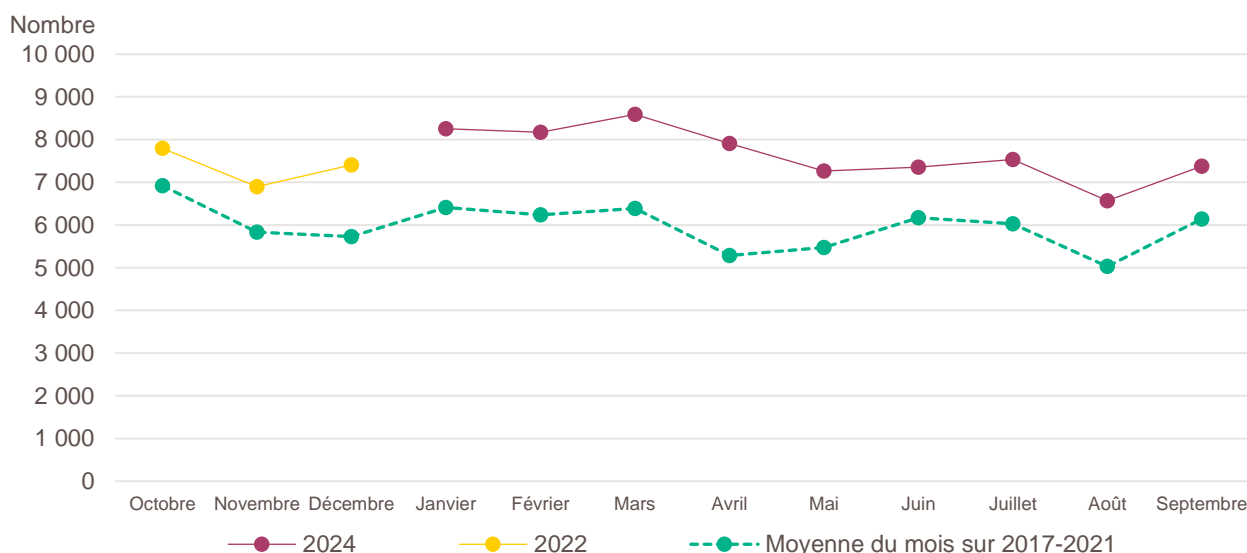
Lecture de la partie gauche : en septembre 2024, 7 375 entreprises ont été créées en Nouvelle-Aquitaine, soit - 8,4 % par rapport aux 8 052 de septembre 2022 (marque jaune). Le nombre moyen de créations d'entreprises est de 6 136 pour le mois de septembre sur la période couvrant les années 2017 à 2021 (marque verte).

Lecture de la partie droite : le nombre cumulé de créations depuis le début de l'année 2024 s'élève à 69 015, soit + 3,1 % par rapport aux 66 942 de janvier à septembre 2022 (marque jaune). Le nombre moyen de créations d'entreprises entre janvier et septembre sur la période couvrant les années 2017 à 2021 est de 53 147 (marque verte).

Champ : Nouvelle-Aquitaine, unités légales productives et marchandes, exerçant une activité non agricole (données brutes).

Source : Insee (Sirene). Traitements Observatoire de la création d'entreprise.

Évolution de la création d'entreprise en Nouvelle-Aquitaine sur douze mois glissants



Lecture : en octobre 2022, 7 792 entreprises ont été créées en Nouvelle-Aquitaine et 6 917 en moyenne pour les mois de octobre 2017 à 2021.

Champ : Nouvelle-Aquitaine, unités légales productives et marchandes, exerçant une activité non agricole (données brutes).

Source : Insee (Sirene). Traitements Observatoire de la création d'entreprise.

Création d'entreprise en Nouvelle-Aquitaine selon le secteur d'activité

Septembre 2024	Nombre de créations d'entreprises	Part des micro-entrepreneurs %	Évolution septembre 2022-2024 %	Évolution janvier à septembre 2022-2024 %
Activités secondaires	1 069	59,7	- 14,5	+ 3,3
Industrie	551	52,5	+ 7,0	+ 21,0
Construction	518	67,4	- 29,6	- 9,6
Activités de type commerce	1 821	70,8	- 15,7	+ 0,1
Commerce de détail	589	58,2	- 3,9	+ 7,4
Commerce de gros	122	60,7	- 51,6	- 41,9
Commerce de bouche ^a	18	44,4	+ 12,5	- 3,9
Commerce et réparation automobiles	194	78,4	+ 17,6	+ 34,0
Hébergement	66	45,5	+ 37,5	+ 27,9
Restauration	188	52,7	+ 1,6	+ 21,1
Services en direction des personnes	644	90,7	- 27,0	- 9,3
Activités de type services	4 485	75,8	- 3,3	+ 4,6
Immobilier	270	59,6	- 15,9	- 9,7
Transports et entreposage	764	94,9	+ 109,3	+ 38,5
Activités scientifiques et techniques	891	72,8	- 29,3	- 15,2
Activités de soutien aux entreprises	732	83,6	+ 20,2	+ 36,0
Information et communication	403	84,6	+ 7,8	+ 23,3
Enseignement	496	92,9	- 18,2	- 1,9
Arts, spectacles et activités récréatives	298	65,1	- 9,7	+ 7,6
Santé humaine et action sociale ^b	454	49,6	- 12,2	- 5,6
Activités financières et d'assurance	177	18,1	- 31,4	- 14,2
Activités des sociétés holding	36	0,0	- 48,6	- 41,7
Total Nouvelle-Aquitaine	7 375	72,2	- 8,4	+ 3,1

a. Ce regroupement de secteurs, composé par l'OCE, comprend les activités de charcuterie (10.13B), la cuisson de produits de boulangerie (10.71B), les boulangeries et boulangeries-pâtisseries (10.71C), ainsi que les pâtisseries (10.71D). Dans la nomenclature d'activité française NAF rév.2, ces activités appartiennent au secteur de l'industrie manufacturière alimentaire.

b. Dans ce secteur regroupé de la NAF rév.2, le nombre de créations d'entreprises relevant de l'action sociale est très faible.

Lecture : en septembre 2024, 551 entreprises ont été créées en Nouvelle-Aquitaine dans l'industrie (dont 52,5 % de micro-entrepreneurs), un nombre en hausse de + 7 % par rapport à septembre 2022 et un nombre cumulé sur janvier-septembre 2024 en hausse de + 21 % par rapport au cumul des créations d'entreprises sur la même période de 2022.

Champ : Nouvelle-Aquitaine, unités légales productives et marchandes, exerçant une activité non agricole (données brutes).

Source : Insee (Sirene). Traitements Observatoire de la création d'entreprise.

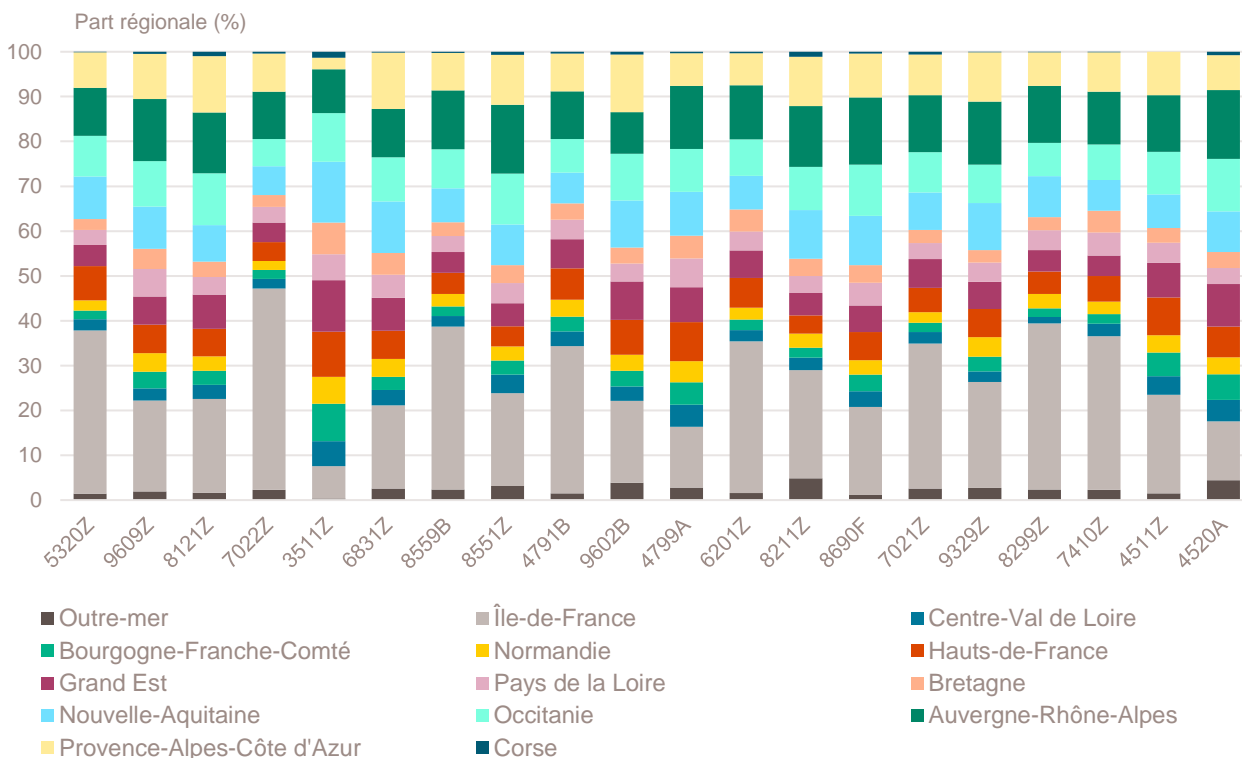
Top 20 des activités en nombre de créations d'entreprises en Nouvelle-Aquitaine

Septembre 2024	Nombre de créations d'entreprises	Part des micro-entrepreneurs %	Évolution septembre 2022-2024 %
5320Z-Autres activités de poste et de courrier	648	98,5	+ 138,2
9609Z-Autres services personnels n.c.a.	344	95,6	- 37,0
8121Z-Nettoyage courant des bâtiments	290	94,5	+ 5,1
7022Z-Conseil pour les affaires et autres conseils de gestion	284	72,2	- 38,3
3511Z-Production d'électricité	233	10,7	+ 51,3
6831Z-Agences immobilières	177	88,7	- 8,8
8559B-Autres enseignements	157	95,5	- 9,2
8551Z-Enseignement de disciplines sportives et d'activités de loisirs	148	96,6	- 11,4
4791B-Vente à distance sur catalogue spécialisé	146	85,6	+ 4,3
9602B-Soins de beauté	142	90,1	+ 11,8
4799A-Vente à domicile	133	17,3	- 18,9
6201Z-Programmation informatique	129	89,9	- 6,5
8211Z-Services administratifs combinés de bureau	114	74,6	+ 7,5
8690F-Activités de santé humaine non classées ailleurs	109	94,5	+ 13,5
7021Z-Conseil en relations publiques et communication	104	86,5	- 39,5
9329Z-Autres activités récréatives et de loisirs	102	85,3	- 24,4
8299Z-Autres activités de soutien aux entreprises n.c.a.	100	91,0	+ 132,6
7410Z-Activités spécialisées de design	98	88,8	- 48,7
4511Z-Commerce de voitures et de véhicules automobiles légers	94	85,1	- 2,1
4520A-Entretien et réparation de véhicules automobiles légers	91	73,6	+ 65,5

Champ : Nouvelle-Aquitaine, unités légales productives et marchandes, exerçant une activité non agricole (données brutes).

Source : Insee (Sirene). Traitements Observatoire de la création d'entreprise.

Répartition régionale des activités de ce Top 20, septembre 2024



Champ : France entière, unités légales productives et marchandes, exerçant une activité non agricole (données brutes).

Source : Insee (Sirene). Traitements Observatoire de la création d'entreprise.

Top 20 des activités en termes de croissance du nombre de créations d'entreprises

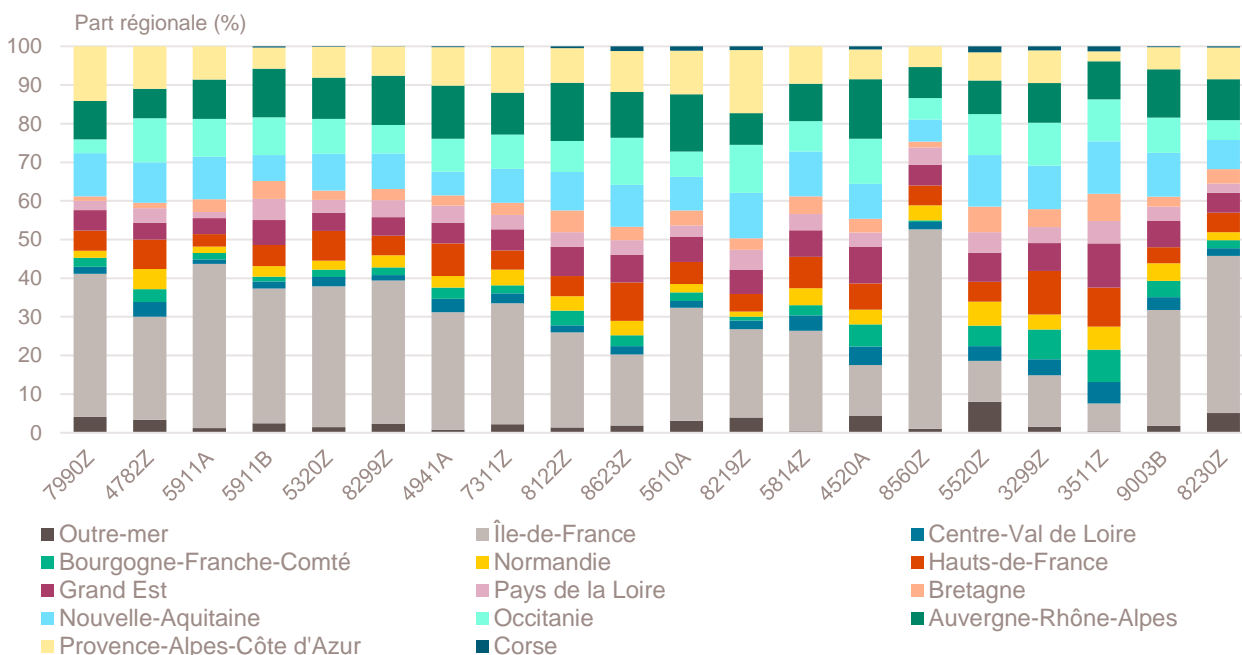
Septembre 2024	Nombre de créations d'entreprises	Part des micro-entrepreneurs %	Évolution septembre 2022-2024 %
7990Z-Autres services de réservation et activités connexes	19	84,2	+ 216,7
4782Z-Comm. de détail de textiles, habillement etc. sur éventaires et marchés	22	100,0	+ 214,3
5911A-Production de films et de programmes pour la télévision	27	88,9	+ 170,0
5911B-Production de films institutionnels et publicitaires	22	90,9	+ 144,4
5320Z-Autres activités de poste et de courrier	648	98,5	+ 138,2
8299Z-Autres activités de soutien aux entreprises n.c.a.	100	91,0	+ 132,6
4941A-Transports routiers de fret interurbains	59	91,5	+ 126,9
7311Z-Activités des agences de publicité	48	85,4	+ 100,0
8122Z-Autres activités de nettoyage des bâtiments et nettoyage industriel	21	66,7	+ 90,9
8623Z-Pratique dentaire	35	2,9	+ 75,0
5610A-Restauration traditionnelle	55	30,9	+ 71,9
8219Z-Photocopie, prépa. de documents et autres activités de soutien de bureau	36	91,7	+ 71,4
5814Z-Édition de revues et périodiques	66	93,9	+ 69,2
4520A-Entretien et réparation de véhicules automobiles légers	91	73,6	+ 65,5
8560Z-Activités de soutien à l'enseignement	28	92,9	+ 64,7
5520Z-Hébergement touristique et autre hébergement de courte durée	60	46,7	+ 53,8
3299Z-Autres activités manufacturières n.c.a.	44	95,5	+ 51,7
3511Z-Production d'électricité	233	10,7	+ 51,3
9003B-Autre création artistique	57	71,9	+ 42,5
8230Z-Organisation de foires, salons professionnels et congrès	22	86,4	+ 37,5

Note de lecture : de nombreuses activités comptant très peu de créations, l'évolution de leur nombre dans le temps peut être très forte. Afin d'éviter ce biais, seules sont prises en compte les activités qui comptent un nombre de créations supérieur au troisième quartile du mois analysé (à savoir les secteurs avec plus de 18 créations d'entreprises en Nouvelle-Aquitaine).

Champ : Nouvelle-Aquitaine, unités légales productives et marchandes, exerçant une activité non agricole (données brutes).

Source : Insee (Sirene). Traitements Observatoire de la création d'entreprise.

Répartition régionale des activités de ce Top 20, septembre 2024



Champ : France entière, unités légales productives et marchandes, exerçant une activité non agricole (données brutes).

Source : Insee (Sirene). Traitements Observatoire de la création d'entreprise.

Top 20 des activités en termes de décroissance du nombre de créations d'entreprises

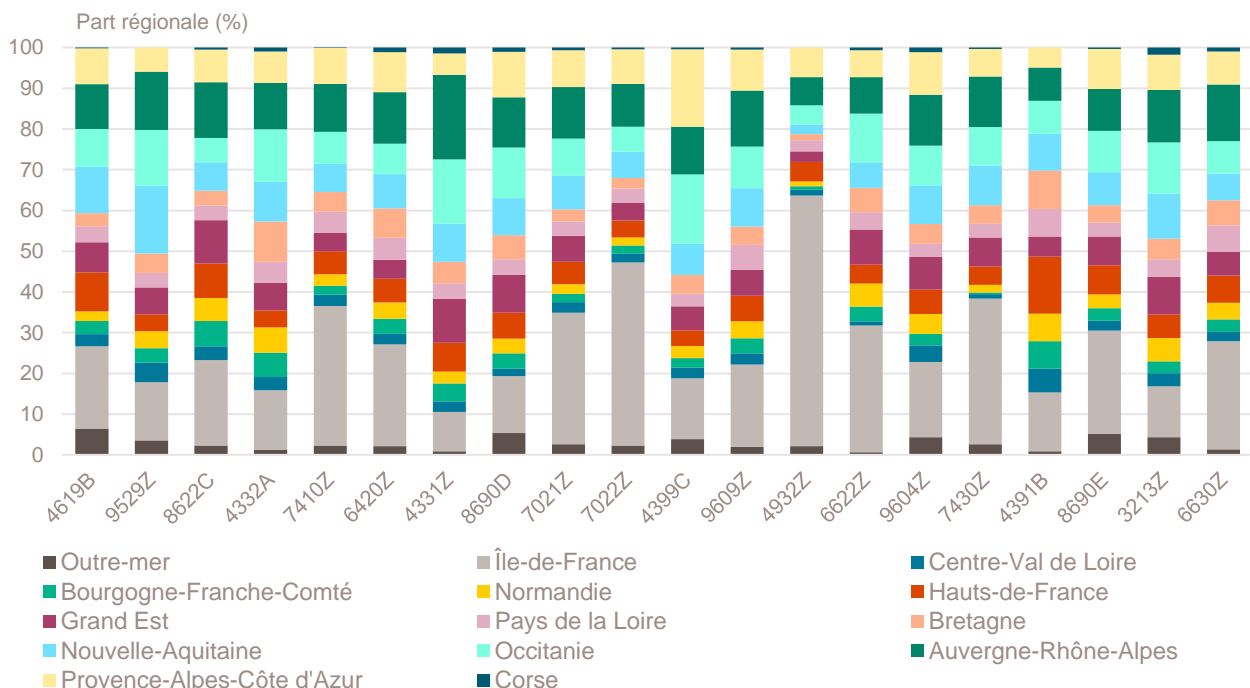
Septembre 2024	Nombre de créations d'entreprises	Part des micro-entrepreneurs %	Évolution septembre 2022-2024 %
4619B-Autres intermédiaires du commerce en produits divers	50	82,0	- 70,2
9529Z-Réparation d'autres biens personnels et domestiques	28	100,0	- 54,1
8622C-Autres activités des médecins spécialistes	27	3,7	- 50,9
4332A-Travaux de menuiserie bois et PVC	39	71,8	- 49,4
7410Z-Activités spécialisées de design	98	88,8	- 48,7
6420Z-Activités des sociétés holding	36	0,0	- 48,6
4331Z-Travaux de plâtrerie	32	78,1	- 44,8
8690D-Activités des infirmiers et des sages-femmes	70	11,4	- 39,7
7021Z-Conseil en relations publiques et communication	104	86,5	- 39,5
7022Z-Conseil pour les affaires et autres conseils de gestion	284	72,2	- 38,3
4399C-Travaux de maçonnerie générale et gros œuvre de bâtiment	64	65,6	- 37,3
9609Z-Autres services personnels n.c.a.	344	95,6	- 37,0
4932Z-Transports de voyageurs par taxis	29	48,3	- 37,0
6622Z-Activités des agents et courtiers d'assurances	19	68,4	- 32,1
9604Z-Entretien corporel	51	94,1	- 32,0
7430Z-Traduction et interprétation	26	100,0	- 29,7
4391B-Travaux de couverture par éléments	20	70,0	- 28,6
8690E-Activités des professionnels de la rééduc., appareillage et pédi.-podo.	72	41,7	- 28,0
3213Z-Fabrication d'articles de bijouterie fantaisie et articles similaires	31	96,8	- 27,9
6630Z-Gestion de fonds	78	0,0	- 27,8

Note de lecture : de nombreuses activités comptant très peu de créations, l'évolution de leur nombre dans le temps peut être très forte. Afin d'éviter ce biais, seules sont prises en compte les activités qui comptent un nombre de créations supérieur au troisième quartile du mois analysé (à savoir les secteurs avec plus de 18 créations d'entreprises en Nouvelle-Aquitaine).

Champ : Nouvelle-Aquitaine, unités légales productives et marchandes, exerçant une activité non agricole (données brutes).

Source : Insee (Sirene). Traitements Observatoire de la création d'entreprise.

Répartition régionale des activités de ce Top 20, septembre 2024



Champ : France entière, unités légales productives et marchandes, exerçant une activité non agricole (données brutes).

Source : Insee (Sirene). Traitements Observatoire de la création d'entreprise.

Création d'entreprise en Nouvelle-Aquitaine selon la nature juridique

Septembre 2024	Nombre de créations d'entreprises	Part dans le total %	Évolution septembre 2022-2024 %	Évolution janvier à septembre 2022-2024 %
Entreprises individuelles	6 143	83,3	- 5,4	+ 5,9
Micro-entrepreneurs	5 328	72,2	- 2,0	+ 8,6
Entreprises individuelles classiques	815	11,1	- 22,7	- 7,0
Sociétés	1 232	16,7	- 21,0	- 6,3
SARL & EURL	403	5,5	- 18,6	- 4,8
SAS & SASU	730	9,9	- 20,5	- 5,2
SCI	2	0,0	+ 100,0	+ 577,8
Autres ^a	97	1,3	- 33,1	- 24,7
Total Nouvelle-Aquitaine	7 375	100,0	- 8,4	+ 3,1

a. Dont associations, fondations, collectivités territoriales, organismes professionnels, syndicats de propriétaires, etc.

Champ : Nouvelle-Aquitaine, unités légales productives et marchandes, exerçant une activité non agricole (données brutes).

Source : Insee (Sirene). Traitements Observatoire de la création d'entreprise.

Création d'entreprise en Nouvelle-Aquitaine selon leur implantation rurale ou urbaine

Septembre 2024	Nombre de créations d'entreprises	Part dans le total %	Évolution septembre 2022-2024 %	Évolution janvier à septembre 2022-2024 %
Rurale éloignée très peu dense	276	3,7	- 12,4	+ 3,2
Rurale éloignée peu dense	630	8,5	- 13,9	+ 1,6
Rurale périphérique très peu dense	76	1,0	- 25,5	- 0,5
Rurale périphérique peu dense	919	12,5	- 13,1	+ 1,0
Bourg	410	5,6	- 10,5	+ 5,3
Petite ville	224	3,0	- 5,5	+ 0,0
Urbaine périphérique peu dense	702	9,5	- 17,5	- 1,0
Urbaine dense	1 662	22,5	- 7,8	+ 1,6
Urbaine très dense	2 476	33,6	- 0,8	+ 7,1
Total Nouvelle-Aquitaine	7 375	100,0	- 8,4	+ 3,1

Champ : Nouvelle-Aquitaine, unités légales productives et marchandes, exerçant une activité non agricole (données brutes).

Sources : Insee (Sirene, COG), IGN 2019, MENJ-DEPP, CGET. Traitements Observatoire de la création d'entreprise.

Création d'entreprise en Nouvelle-Aquitaine dans les territoires aidés

Septembre 2024	Nombre de créations d'entreprises	Part dans le total %	Évolution septembre 2022-2024 %	Évolution janvier à septembre 2022-2024 %
Zones de revitalisation rurale (ZRR)	1 703	23,1	- 13,6	+ 5,4
Zones d'aide à finalité régionale (AFR)	2 055	27,9	- 9,5	+ 3,7
Petites villes de demain (PVD)	569	7,7	- 16,2	+ 2,2
Actions cœur de ville (ACV)	1 090	14,8	- 6,4	+ 3,4

Note de lecture : de par leur implantation, certaines entreprises créées ne relèvent pas que d'un seul type de territoire aidé.

La somme des créations dans tous les territoires fragiles n'est donc pas indiquée ici

Champ : Nouvelle-Aquitaine, unités légales productives et marchandes, exerçant une activité non agricole (données brutes).

Sources : Insee (Sirene, COG), CGET. Traitements Observatoire de la création d'entreprise.

Création d'entreprise en France selon la région et le département d'implantation

Septembre 2024	Nombre de créations d'entreprises	Part des micro-entrepreneurs %	Évolution septembre 2022-2024 %	Évolution janvier à septembre 2022-2024 %
Auvergne-Rhône-Alpes	10 574	69,3	- 5,6	+ 5,2
01 - Ain	773	67,7	- 5,7	+ 7,9
03 - Allier	235	67,2	- 16,7	+ 7,1
07 - Ardèche	334	68,3	- 11,2	- 0,7
15 - Cantal	110	60,0	+ 29,4	+ 15,2
26 - Drôme	671	69,0	- 1,0	+ 5,3
38 - Isère	1 562	71,5	- 11,0	+ 5,1
42 - Loire	905	69,7	+ 0,6	+ 5,4
43 - Haute-Loire	207	59,4	- 2,4	+ 6,5
63 - Puy-de-Dôme	672	66,5	+ 4,2	+ 0,7
69 - Rhône	3 385	70,8	- 2,2	+ 5,4
73 - Savoie	632	67,2	- 2,5	+ 6,3
74 - Haute-Savoie	1 088	68,9	- 18,8	+ 5,7
Bourgogne-Franche-Comté	2 706	67,9	- 6,4	+ 9,1
21 - Côte-d'Or	575	73,4	- 10,6	+ 6,7
25 - Doubs	549	63,6	- 4,4	+ 9,5
39 - Jura	257	70,8	- 3,0	+ 9,2
58 - Nièvre	149	64,4	- 13,4	+ 11,7
70 - Haute-Saône	204	66,7	+ 8,5	+ 5,4
71 - Saône-et-Loire	525	69,3	- 7,1	+ 7,6
89 - Yonne	329	66,6	- 4,1	+ 16,1
90 - Territoire-de-Belfort	118	59,3	- 16,9	+ 8,5
Bretagne	3 307	64,9	- 2,8	+ 6,8
22 - Côtes-d'Armor	561	61,5	+ 6,0	+ 11,3
29 - Finistère	788	65,5	+ 3,3	+ 8,6
35 - Ille-et-Vilaine	1 176	66,0	- 12,5	+ 3,5
56 - Morbihan	782	65,1	+ 2,0	+ 6,8
Centre-Val de Loire	2 522	70,6	+ 2,9	+ 5,5
18 - Cher	256	70,3	+ 13,3	- 0,5
28 - Eure-et-Loir	415	69,2	+ 0,7	+ 8,1
36 - Indre	150	70,7	- 5,7	+ 8,3
37 - Indre-et-Loire	681	69,5	- 1,2	+ 0,9
41 - Loir-et-Cher	266	69,2	- 7,6	+ 3,1
45 - Loiret	754	73,1	+ 11,2	+ 11,2
Corse	470	68,5	- 7,1	+ 2,8
2A - Corse-du-Sud	238	66,8	- 5,6	+ 1,3
2B - Haute-corse	232	70,3	- 8,7	+ 4,5
Grand Est	5 405	68,6	- 7,5	+ 6,1
08 - Ardennes	187	70,6	- 12,2	+ 5,7
10 - Aube	273	65,6	- 17,3	- 1,3
51 - Marne	567	63,3	- 20,4	+ 1,9
52 - Haute-Marne	136	61,0	+ 17,2	+ 2,8
54 - Meurthe-et-Moselle	700	71,1	- 3,0	+ 12,3
55 - Meuse	128	65,6	- 18,5	+ 17,1
57 - Moselle	1 041	73,3	- 2,0	+ 8,5
67 - Bas-Rhin	1 340	65,8	- 8,5	+ 2,9
68 - Haut-Rhin	716	70,7	- 4,1	+ 7,7
88 - Vosges	317	70,7	- 0,3	+ 8,6

Note de lecture : les données détaillées pour chaque région française (hors Mayotte) sont disponibles dans la collection « Fiche statistique mensuelle régionale ».

Champ : France entière, unités légales productives et marchandes, exerçant une activité non agricole (données brutes).

Sources : Insee (Sirene, COG), CGET. Traitements Observatoire de la création d'entreprise.

Septembre 2024	Nombre de créations d'entreprises	Part des micro-entrepreneurs %	Évolution septembre 2022-2024 %	Évolution janvier à septembre 2022-2024 %
Hauts-de-France	5 470	69,7	- 9,9	+ 6,3
02 - Aisne	396	68,4	- 9,8	+ 14,6
59 - Nord	2 686	70,0	- 8,7	+ 5,4
60 - Oise	831	71,1	- 10,0	+ 8,3
62 - Pas-de-Calais	1 052	67,9	- 12,8	+ 6,9
80 - Somme	505	71,1	- 9,5	+ 0,4
Île-de-France	24 015	67,7	- 9,9	+ 11,0
75 - Paris	7 465	60,4	- 7,3	+ 13,6
77 - Seine-et-Marne	1 948	74,0	- 10,4	+ 7,8
78 - Yvelines	2 233	71,9	- 13,1	+ 7,1
91 - Essonne	1 748	75,1	- 19,9	+ 6,2
92 - Hauts-de-Seine	3 070	66,9	- 9,4	+ 6,6
93 - Seine-Saint-Denis	3 231	70,8	- 6,9	+ 17,4
94 - Val-de-Marne	2 477	70,8	- 7,7	+ 11,3
95 - Val-d'Oise	1 843	70,0	- 14,0	+ 9,0
Normandie	2 884	67,9	- 9,6	+ 7,2
14 - Calvados	685	69,1	- 12,3	+ 6,8
27 - Eure	511	70,5	- 13,2	+ 3,4
50 - Manche	385	66,8	+ 6,6	+ 15,5
61 - Orne	203	63,5	- 18,8	+ 9,5
76 - Seine-Maritime	1 100	67,2	- 8,9	+ 6,3
Nouvelle-Aquitaine	7 375	72,2	- 8,4	+ 3,1
16 - Charente	317	63,1	- 5,1	+ 6,0
17 - Charente-Maritime	773	74,6	- 11,4	+ 0,0
19 - Corrèze	196	62,8	- 20,6	+ 2,8
23 - Creuse	96	62,5	+ 3,2	+ 12,8
24 - Dordogne	375	70,1	- 7,9	+ 1,0
33 - Gironde	2 819	75,0	- 8,0	+ 5,3
40 - Landes	532	72,4	- 6,3	+ 8,0
47 - Lot-et-Garonne	318	66,7	- 19,1	+ 1,0
64 - Pyrénées-Atlantiques	876	73,2	- 1,8	- 1,8
79 - Deux-Sèvres	282	67,7	- 6,6	+ 3,2
86 - Vienne	425	70,8	- 12,0	- 5,1
87 - Haute-Vienne	366	71,0	- 7,6	+ 7,7
Occitanie	7 915	72,5	- 7,2	+ 5,7
09 - Ariège	174	72,4	- 7,9	+ 1,5
11 - Aude	429	70,6	- 11,0	+ 4,6
12 - Aveyron	226	67,7	- 14,1	+ 3,7
30 - Gard	1 026	74,5	+ 0,5	+ 6,5
31 - Haute-Garonne	2 206	73,9	- 7,3	+ 10,1
32 - Gers	203	70,9	- 2,4	- 0,7
34 - Hérault	1 949	73,4	- 6,7	+ 4,6
46 - Lot	165	73,3	- 10,8	+ 3,9
48 - Lozère	64	50,0	- 4,5	+ 9,4
65 - Hautes-Pyrénées	244	66,8	- 4,7	+ 0,5
66 - Pyrénées-Orientales	468	73,5	- 27,2	+ 4,8
81 - Tarn	480	67,5	+ 14,3	+ 5,8
82 - Tarn-et-Garonne	281	71,5	- 13,3	- 2,2

Note de lecture : les données détaillées pour chaque région française (hors Mayotte) sont disponibles dans la collection « Fiche statistique mensuelle régionale ».

Champ : France entière, unités légales productives et marchandes, exerçant une activité non agricole (données brutes).

Sources : Insee (Sirene, COG), CGET. Traitements Observatoire de la création d'entreprise.

Septembre 2024	Nombre de créations d'entreprises	Part des micro-entrepreneurs %	Évolution septembre 2022-2024 %	Évolution janvier à septembre 2022-2024 %
Pays de la Loire	3 641	69,0	- 15,7	+ 2,5
44 - Loire-Atlantique	1 563	70,5	- 19,7	- 1,9
49 - Maine-et-Loire	808	67,3	- 11,8	+ 5,7
53 - Mayenne	238	69,7	- 12,2	+ 8,5
72 - Sarthe	459	71,9	- 8,6	+ 12,7
85 - Vendée	573	64,9	- 16,4	+ 1,4
Provence-Alpes-Côte d'Azur	8 043	71,2	- 16,3	- 3,4
04 - Alpes-de-Haute-Provence	194	73,7	- 9,8	- 6,1
05 - Hautes-Alpes	166	69,9	- 12,6	- 10,2
06 - Alpes-Maritimes	2 037	73,3	- 17,0	- 2,5
13 - Bouches-du-Rhône	3 251	69,0	- 19,3	- 7,2
83 - Var	1 623	72,7	- 11,9	- 0,6
84 - Vaucluse	772	71,0	- 12,0	+ 7,1
France métrop. hors Île-de-France	60 312	70,0	- 8,7	+ 4,1
France métropolitaine	84 327	69,3	- 9,1	+ 6,0
France d'outre-mer	2 582	57,2	- 10,2	- 1,9
971 - Guadeloupe	626	59,6	- 6,3	+ 2,2
972 - Martinique	506	49,6	- 18,5	- 12,7
973 - Guyane	258	59,7	- 13,1	+ 12,0
974 - La Réunion	1 050	61,9	- 8,2	+ 1,0
976 - Mayotte	142	35,2	- 1,4	- 11,8
France entière	86 909	69,0	- 9,1	+ 5,7

Lecture : en septembre 2024, 3 641 entreprises ont été créées en Pays de la Loire (dont 69 % de micro-entrepreneurs), un nombre en baisse de - 15,7 % par rapport à septembre 2023. Le nombre cumulé de créations dans la région sur janvier-septembre 2024 a augmenté de + 2,5 % par rapport au cumul des créations d'entreprises sur la même période de 2023.

Note de lecture : les données détaillées pour chaque région française (hors Mayotte) sont disponibles dans la collection « Fiche statistique mensuelle régionale ».

Champ : France entière, unités légales productives et marchandes, exerçant une activité non agricole (données brutes).

Sources : Insee (Sirene, COG), CGET. Traitements Observatoire de la création d'entreprise.

Méthodologie

Pour réaliser ce document, l'Observatoire de la création (OCE) de Bpifrance Création se sert des informations statistiques brutes (non corrigées des variations saisonnières et des jours ouvrés) du système d'information de la démographie des entreprises (SIDE) de la base de données Sirene, des fichiers du Code officiel géographique (COG), tous deux mis à disposition par l'Insee, ainsi que de bases complémentaires pour les données communales ; la base du CGET pour les communes en ZRR et la base de la direction de l'évaluation, de la prospective et de la performance (DEPP) du ministère chargé de l'éducation nationale pour la typologie de communes.

➔ [Pour les données corrigées, voir le site de l'Insee.](#)

Après une première publication des chiffres mensuels (données provisoires), l'Insee procède à une première révision le mois suivant (données semi-définitives), puis à une seconde un mois après pour arrêter les chiffres (données définitives). Seules les données antérieures à deux mois sont donc définitives. Les travaux de l'OCE intégrant au fur et à mesure ces révisions, les données peuvent alors être différentes d'une publication à l'autre pour les trois mois les plus récents.

Les résultats statistiques présentés portent, à compter de 2022, sur l'ensemble des unités légales productives et marchandes, exerçant une activité économique réelle dans l'industrie, la construction, le commerce ou les services. Sauf mention particulière, ils concernent la région Nouvelle-Aquitaine.

➔ [Pour en savoir plus sur le dispositif rénové de calcul des créations, voir le site de l'Insee.](#)

Calculs

Sur les 732 secteurs d'activité répertoriés dans la nomenclature d'activités française (NAF), la plupart comptent peu ou prou de créations d'entreprises dans chaque territoire. Pour éviter que ces secteurs ne biaisent les calculs, seuls sont pris en compte ceux qui comptent un nombre de créations d'entreprises supérieur au 3^e quartile du mois analysé.

Définitions

La définition des **créations d'entreprises** s'appuie sur les concepts harmonisés au niveau européen. Elles correspondent aux nouvelles immatriculations dans le répertoire REE, qui enregistrent un début d'activité relevant de l'un des cas suivants : création de nouveaux moyens de production ; redémarrage d'une activité après une interruption de plus d'un an ; redémarrage d'une activité après une interruption de moins d'un an, mais avec changement d'activité ; reprise, par une entreprise nouvelle, des activités d'une autre entreprise s'il n'y a pas continuité entre la situation du cédant et celle du repreneur, en termes d'activité et de localisation.

Pour les **micro-entrepreneurs** (ex-auto-entrepreneurs), les créations ne sont pas dénombrées selon le concept européen. Il y a bien immatriculation dans le répertoire Sirene, mais sans savoir s'il y aura ou pas un début d'activité. Par ailleurs, certaines immatriculations ne seront pas validées par l'Agence centrale des organismes de Sécurité sociale (Acoss), comme les personnes relevant de la mutualité sociale agricole ou de professions réglementées qui n'ont pas le droit d'être micro-entrepreneur. Sont définis comme micro-entrepreneurs, tous les entrepreneurs individuels inscrits sous le régime fiscal de la micro-entreprise et soumis au régime micro-social simplifié.

➔ [Pour en savoir plus, voir le site de Bpifrance Création.](#)

Les **zones de revitalisation rurale** (ZRR) regroupent les communes peu densément peuplées et caractérisées comme fragiles pour des raisons socio-économiques. Le classement des communes en ZRR permet aux entreprises qui y sont installées de bénéficier d'aides fiscales. Les **zones d'aide à finalité régionale** (AFR) correspondent aux territoires de l'Union européenne présentant des retards de développement, dans lesquelles l'État et les collectivités locales ont pu allouer, entre 2014 et 2020, des aides aux entreprises pour encourager les investissements et la création durable d'emplois. Le programme **Petites villes de demain** (PVD) permet aux villes de moins de 20 000 habitants sélectionnées, de bénéficier d'un soutien de l'État et de ses partenaires pour élaborer et mettre en œuvre leurs projets de revitalisation. Le programme **Action cœur de ville** (ACV) vise à soutenir le travail des collectivités locales, à inciter les acteurs du logement, du commerce et de l'urbanisme à réinvestir les centres-villes, à favoriser le maintien ou l'implantation d'activités en cœur de ville, afin d'améliorer les conditions de vie dans les villes moyennes.

Une **typologie des communes en neuf catégories** a été établie par la Direction de l'évaluation, de la prospective et de la performance du ministère en charge de l'Éducation nationale pour décrire le système éducatif. Cette caractérisation du territoire, basée sur un croisement d'approches morphologique et fonctionnelle, permet de distinguer plusieurs types de communes rurales et urbaines. Elle a l'avantage d'être plus précise que l'approche par grille de densité, jusqu'ici utilisée, surtout pour décrire les zones rurales.

Bpifrance Création – Observatoire de la création d'entreprise (OCE)

27-31, avenue du Général Leclerc, 94700 Maisons-Alfort

Publication 100 % numérique mise en ligne le 21/10/2024.

Toute reproduction partielle ou totale à usage collectif de la présente publication est autorisée à la condition expresse de citer la source ainsi : « Observatoire de la création d'entreprise. La création d'entreprise en Nouvelle-Aquitaine, chiffres de septembre 2024. Bpifrance Création, octobre 2024 ».

Contact : utilisez le formulaire de contact sur le site de Bpifrance Création.