

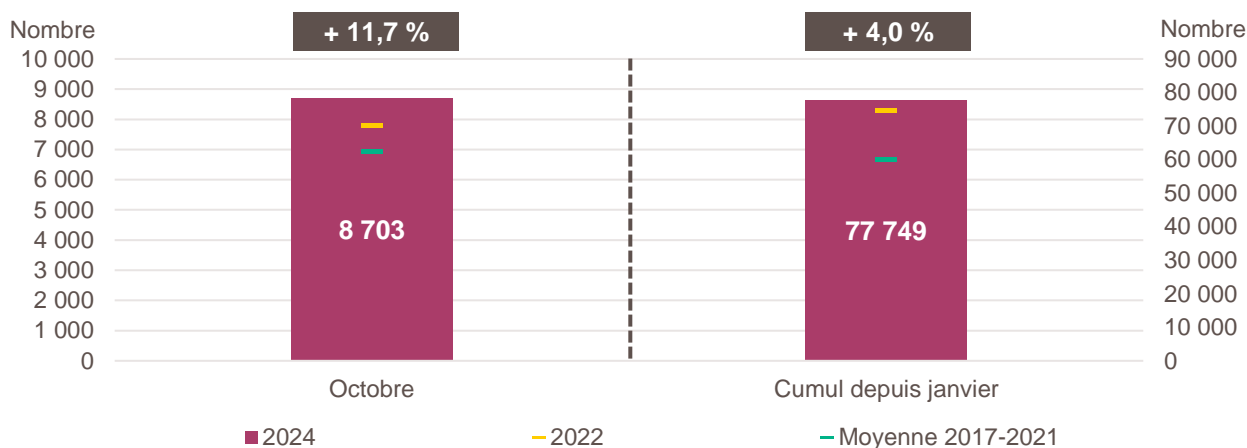
LA CRÉATION D'ENTREPRISE EN NOUVELLE-AQUITAINE

CHIFFRES D'OCTOBRE 2024

Avertissement : les données mensuelles sur la création d'entreprise en France n'étant pas disponibles pour l'année 2023 (effet de bord du changement de mode d'enregistrement des nouvelles immatriculations), **les évolutions 2024 seront exceptionnellement calculées par rapport à l'année 2022.**

Pour en savoir plus : [documentation de l'Insee](#)

Création d'entreprise en Nouvelle-Aquitaine en octobre 2024 et cumul depuis le début de l'année



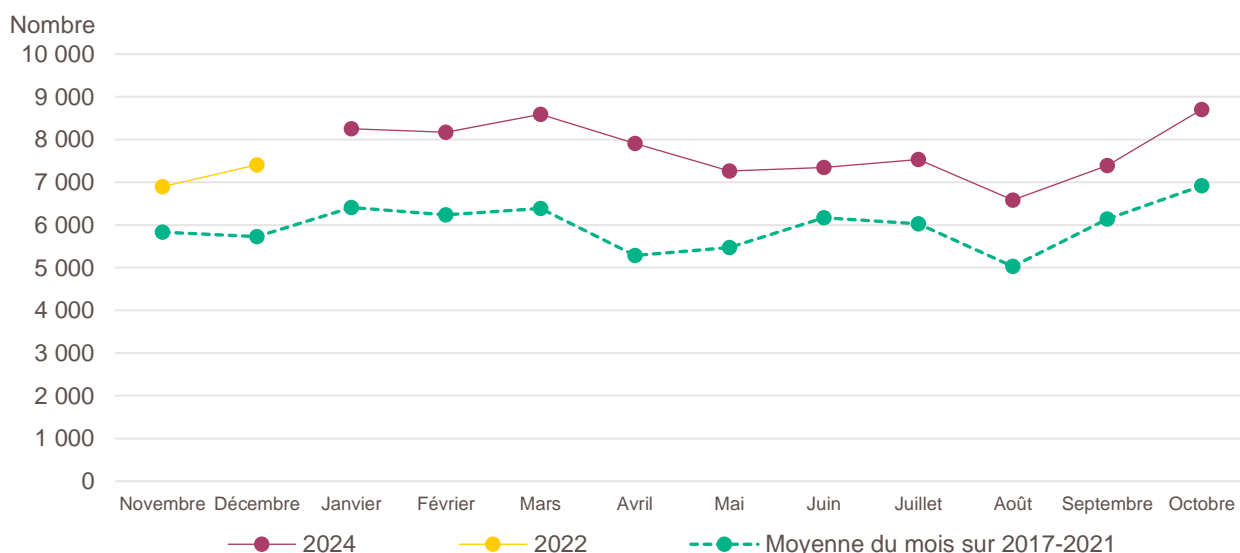
Lecture de la partie gauche : en octobre 2024, 8 703 entreprises ont été créées en Nouvelle-Aquitaine, soit + 11,7 % par rapport aux 7 792 d'octobre 2022 (marque jaune). Le nombre moyen de créations d'entreprises est de 6 917 pour le mois d'octobre sur la période couvrant les années 2017 à 2021 (marque verte).

Lecture de la partie droite : le nombre cumulé de créations depuis le début de l'année 2024 s'élève à 77 749, soit + 4 % par rapport aux 74 734 de janvier à octobre 2022 (marque jaune). Le nombre moyen de créations d'entreprises entre janvier et octobre sur la période couvrant les années 2017 à 2021 est de 60 064 (marque verte).

Champ : Nouvelle-Aquitaine, unités légales productives et marchandes, exerçant une activité non agricole (données brutes).

Source : Insee (Sirene). Traitements Observatoire de la création d'entreprise.

Évolution de la création d'entreprise en Nouvelle-Aquitaine sur douze mois glissants



Lecture : en novembre 2022, 6 897 entreprises ont été créées en Nouvelle-Aquitaine et 5 833 en moyenne pour les mois de novembre 2017 à 2021.

Champ : Nouvelle-Aquitaine, unités légales productives et marchandes, exerçant une activité non agricole (données brutes).

Source : Insee (Sirene). Traitements Observatoire de la création d'entreprise.

Création d'entreprise en Nouvelle-Aquitaine selon le secteur d'activité

Octobre 2024	Nombre de créations d'entreprises	Part des micro-entrepreneurs %	Évolution octobre 2022-2024 %	Évolution janvier à octobre 2022-2024 %
Activités secondaires	1 248	58,9	- 10,8	+ 1,7
Industrie	613	53,5	- 3,3	+ 18,2
Construction	635	64,1	- 17,0	- 10,3
Activités de type commerce	2 154	67,8	- 0,7	+ 0,1
Commerce de détail	738	57,3	+ 3,7	+ 7,1
Commerce de gros	145	58,6	- 30,3	- 40,9
Commerce de bouche ^a	36	33,3	+ 44,0	+ 1,5
Commerce et réparation automobiles	237	80,2	+ 36,2	+ 34,4
Hébergement	80	47,5	+ 12,7	+ 26,4
Restauration	230	46,5	+ 33,7	+ 22,3
Services en direction des personnes	688	87,9	- 14,9	- 9,9
Activités de type services	5 301	73,2	+ 25,5	+ 6,8
Immobilier	360	55,0	- 4,3	- 9,0
Transports et entreposage	1 034	94,8	+ 180,2	+ 52,4
Activités scientifiques et techniques	1 134	68,5	- 5,0	- 14,0
Activités de soutien aux entreprises	807	83,9	+ 27,9	+ 35,2
Information et communication	497	79,7	+ 47,0	+ 25,7
Enseignement	452	92,3	+ 8,1	- 0,6
Arts, spectacles et activités récréatives	325	68,6	+ 22,2	+ 9,1
Santé humaine et action sociale ^b	424	38,9	+ 7,1	- 4,3
Activités financières et d'assurance	268	17,9	+ 14,0	- 11,5
<i>Activités des sociétés holding</i>	36	0,0	- 51,4	- 42,1
Total Nouvelle-Aquitaine	8 703	69,8	+ 11,7	+ 4,0

a. Ce regroupement de secteurs, composé par l'OCE, comprend les activités de charcuterie (10.13B), la cuisson de produits de boulangerie (10.71B), les boulangeries et boulangeries-pâtisseries (10.71C), ainsi que les pâtisseries (10.71D). Dans la nomenclature d'activité française NAF rév.2, ces activités appartiennent au secteur de l'industrie manufacturière alimentaire.

b. Dans ce secteur regroupé de la NAF rév.2, le nombre de créations d'entreprises relevant de l'action sociale est très faible.

Lecture : en octobre 2024, 613 entreprises ont été créées en Nouvelle-Aquitaine dans l'industrie (dont 53,5 % de micro-entrepreneurs), un nombre en baisse de - 3,3 % par rapport à octobre 2022 et un nombre cumulé sur janvier-octobre 2024 en hausse de + 18,2 % par rapport au cumul des créations d'entreprises sur la même période de 2022.

Champ : Nouvelle-Aquitaine, unités légales productives et marchandes, exerçant une activité non agricole (données brutes).

Source : Insee (Sirene). Traitements Observatoire de la création d'entreprise.

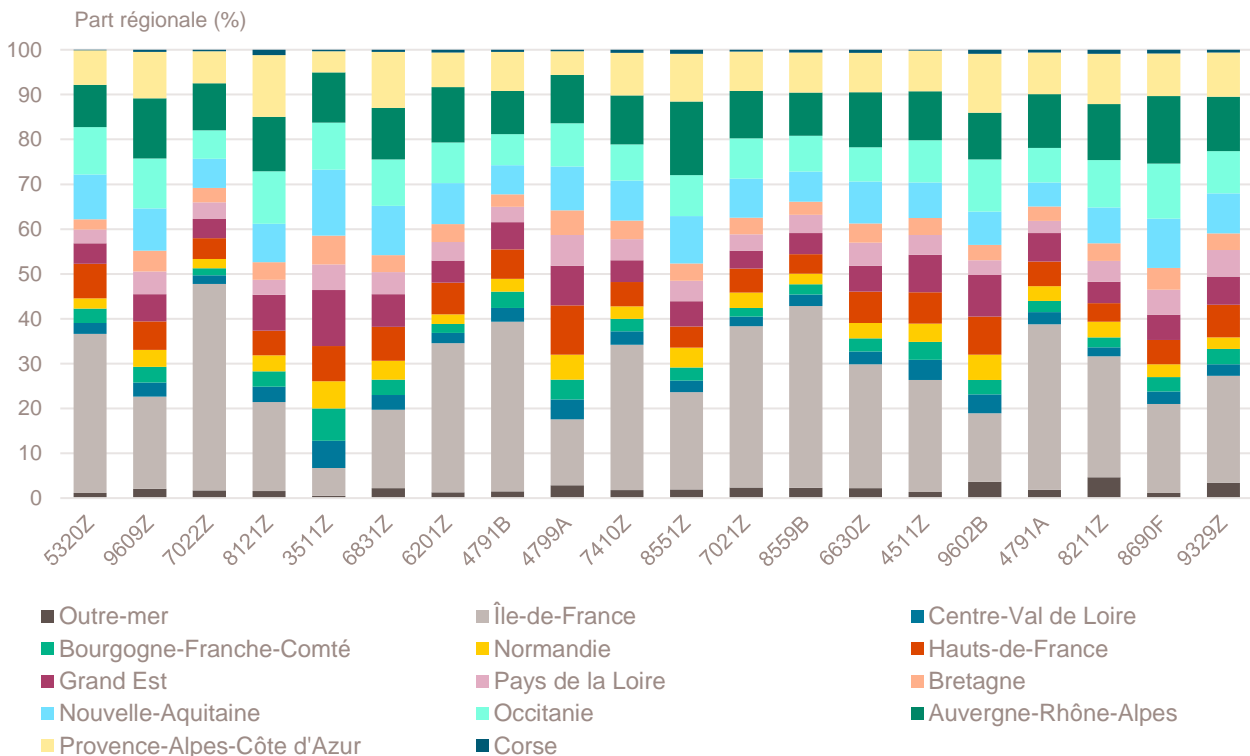
Top 20 des activités en nombre de créations d'entreprises en Nouvelle-Aquitaine

Octobre 2024	Nombre de créations d'entreprises	Part des micro-entrepreneurs %	Évolution octobre 2022-2024 %
5320Z-Autres activités de poste et de courrier	857	99,2	+ 197,6
9609Z-Autres services personnels n.c.a.	373	92,8	- 13,1
7022Z-Conseil pour les affaires et autres conseils de gestion	363	64,5	- 24,5
8121Z-Nettoyage courant des bâtiments	360	94,2	+ 29,5
3511Z-Production d'électricité	240	7,1	+ 80,5
6831Z-Agences immobilières	214	90,2	- 2,3
6201Z-Programmation informatique	193	81,3	+ 60,8
4791B-Vente à distance sur catalogue spécialisé	190	84,7	+ 31,9
4799A-Vente à domicile	173	10,4	- 17,2
7410Z-Activités spécialisées de design	154	85,7	- 3,1
8551Z-Enseignement de disciplines sportives et d'activités de loisirs	140	94,3	+ 30,8
7021Z-Conseil en relations publiques et communication	139	88,5	+ 7,8
8559B-Autres enseignements	138	96,4	+ 7,8
6630Z-Gestion de fonds	137	0,0	+ 52,2
4511Z-Commerce de voitures et de véhicules automobiles légers	130	84,6	+ 44,4
9602B-Soins de beauté	121	89,3	- 12,9
4791A-Vente à distance sur catalogue général	112	87,5	+ 31,8
8211Z-Services administratifs combinés de bureau	106	73,6	+ 0,0
8690F-Activités de santé humaine non classées ailleurs	106	94,3	+ 37,7
9329Z-Autres activités récréatives et de loisirs	103	87,4	+ 13,2

Champ : Nouvelle-Aquitaine, unités légales productives et marchandes, exerçant une activité non agricole (données brutes).

Source : Insee (Sirene). Traitements Observatoire de la création d'entreprise.

Répartition régionale des activités de ce Top 20, octobre 2024



Champ : France entière, unités légales productives et marchandes, exerçant une activité non agricole (données brutes).

Source : Insee (Sirene). Traitements Observatoire de la création d'entreprise.

Top 20 des activités en termes de croissance du nombre de créations d'entreprises

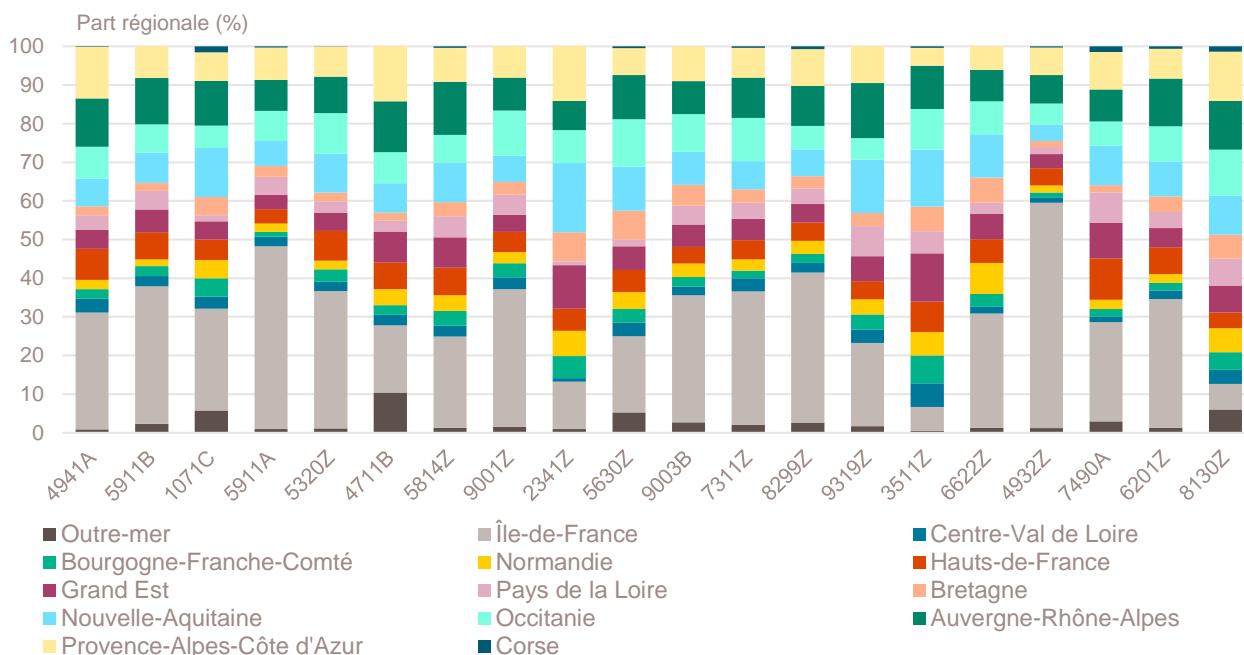
Octobre 2024	Nombre de créations d'entreprises	Part des micro-entrepreneurs %	Évolution octobre 2022-2024 %
4941A-Transports routiers de fret interurbains	89	93,3	+ 423,5
5911B-Production de films institutionnels et publicitaires	35	80,0	+ 250,0
1071C-Boulangerie et boulangerie-pâtisserie	24	12,5	+ 242,9
5911A-Production de films et de programmes pour la télévision	21	81,0	+ 200,0
5320Z-Autres activités de poste et de courrier	857	99,2	+ 197,6
4711B-Commerce d'alimentation générale	22	13,6	+ 144,4
5814Z-Édition de revues et périodiques	77	98,7	+ 140,6
9001Z-Arts du spectacle vivant	26	92,3	+ 116,7
2341Z-Fabrication d'articles céramiques à usage domestique ou ornemental	19	94,7	+ 111,1
5630Z-Débits de boissons	26	11,5	+ 100,0
9003B-Autre création artistique	47	46,8	+ 95,8
7311Z-Activités des agences de publicité	54	87,0	+ 92,9
8299Z-Autres activités de soutien aux entreprises n.c.a.	98	89,8	+ 88,5
9319Z-Autres activités liées au sport	32	81,3	+ 88,2
3511Z-Production d'électricité	240	7,1	+ 80,5
6622Z-Activités des agents et courtiers d'assurances	51	60,8	+ 75,9
4932Z-Transports de voyageurs par taxis	60	56,7	+ 62,2
7490A-Activité des économistes de la construction	21	47,6	+ 61,5
6201Z-Programmation informatique	193	81,3	+ 60,8
8130Z-Services d'aménagement paysager	60	43,3	+ 57,9

Note de lecture : de nombreuses activités comptant très peu de créations, l'évolution de leur nombre dans le temps peut être très forte. Afin d'éviter ce biais, seules sont prises en compte les activités qui comptent un nombre de créations supérieur au troisième quartile du mois analysé (à savoir les secteurs avec plus de 18 créations d'entreprises en Nouvelle-Aquitaine).

Champ : Nouvelle-Aquitaine, unités légales productives et marchandes, exerçant une activité non agricole (données brutes).

Source : Insee (Sirene). Traitements Observatoire de la création d'entreprise.

Répartition régionale des activités de ce Top 20, octobre 2024



Champ : France entière, unités légales productives et marchandes, exerçant une activité non agricole (données brutes).

Source : Insee (Sirene). Traitements Observatoire de la création d'entreprise.

Top 20 des activités en termes de décroissance du nombre de créations d'entreprises

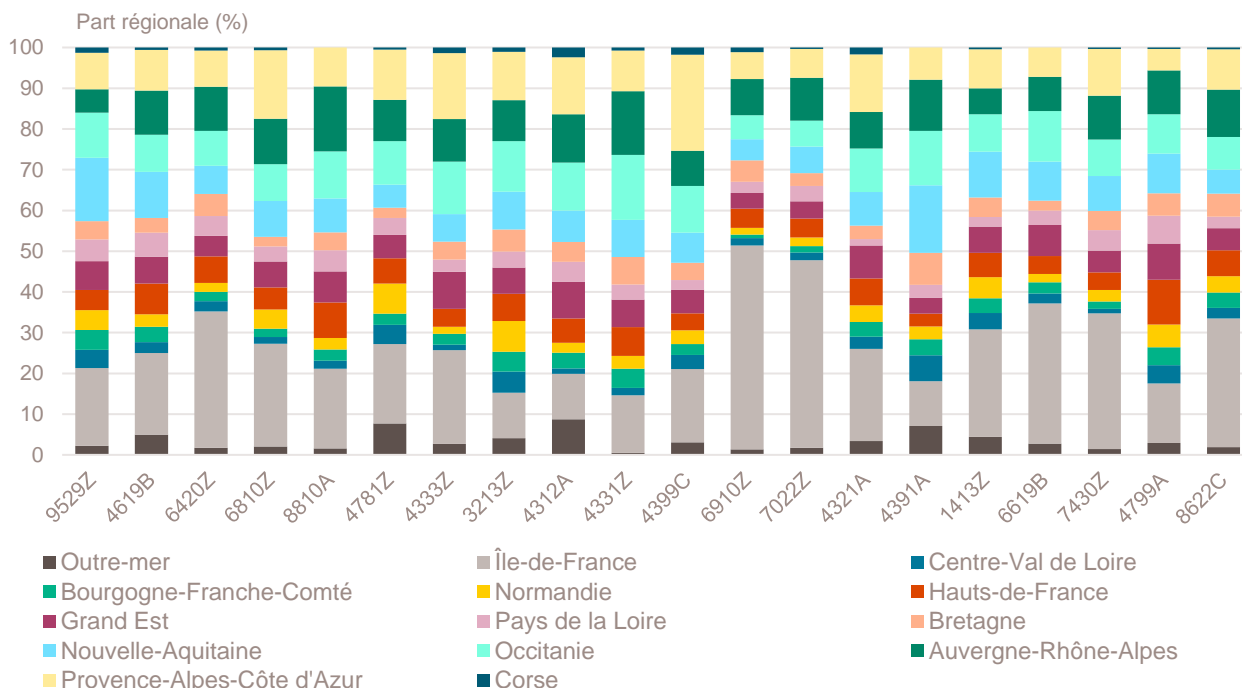
Octobre 2024	Nombre de créations d'entreprises	Part des micro-entrepreneurs %	Évolution octobre 2022-2024 %
9529Z-Réparation d'autres biens personnels et domestiques	35	94,3	- 58,8
4619B-Autres intermédiaires du commerce en produits divers	60	88,3	- 54,5
6420Z-Activités des sociétés holding	36	0,0	- 51,4
6810Z-Activités des marchands de biens immobiliers	26	0,0	- 49,0
8810A-Aide à domicile	21	90,5	- 48,8
4781Z-Commerce de détail alimentaire sur éventaires et marchés	23	73,9	- 47,7
4333Z-Travaux de revêtement des sols et des murs	20	70,0	- 45,9
3213Z-Fabrication d'articles de bijouterie fantaisie et articles similaires	36	97,2	- 40,0
4312A-Travaux de terrassement courants et travaux préparatoires	22	81,8	- 33,3
4331Z-Travaux de plâtrerie	35	80,0	- 32,7
4399C-Travaux de maçonnerie générale et gros œuvre de bâtiment	79	62,0	- 28,2
6910Z-Activités juridiques	23	30,4	- 25,8
7022Z-Conseil pour les affaires et autres conseils de gestion	363	64,5	- 24,5
4321A-Travaux d'installation électrique dans tous locaux	91	69,2	- 20,2
4391A-Travaux de charpente	21	42,9	- 19,2
1413Z-Fabrication de vêtements de dessus	28	85,7	- 17,6
6619B-Autres auxi. acti. de serv. financ., hors assur. et caisses de retraite n.c.a.	24	58,3	- 17,2
7430Z-Traduction et interprétation	24	95,8	- 17,2
4799A-Vente à domicile	173	10,4	- 17,2
8622C-Autres activités des médecins spécialistes	25	0,0	- 16,7

Note de lecture : de nombreuses activités comptant très peu de créations, l'évolution de leur nombre dans le temps peut être très forte. Afin d'éviter ce biais, seules sont prises en compte les activités qui comptent un nombre de créations supérieur au troisième quartile du mois analysé (à savoir les secteurs avec plus de 18 créations d'entreprises en Nouvelle-Aquitaine).

Champ : Nouvelle-Aquitaine, unités légales productives et marchandes, exerçant une activité non agricole (données brutes).

Source : Insee (Sirene). Traitements Observatoire de la création d'entreprise.

Répartition régionale des activités de ce Top 20, octobre 2024



Champ : France entière, unités légales productives et marchandes, exerçant une activité non agricole (données brutes).

Source : Insee (Sirene). Traitements Observatoire de la création d'entreprise.

Création d'entreprise en Nouvelle-Aquitaine selon la nature juridique

Octobre 2024	Nombre de créations d'entreprises	Part dans le total %	Évolution octobre 2022-2024 %	Évolution janvier à octobre 2022-2024 %
Entreprises individuelles	7 008	80,5	+ 13,5	+ 6,7
Micro-entrepreneurs	6 076	69,8	+ 17,4	+ 9,6
Entreprises individuelles classiques	932	10,7	- 6,5	- 7,0
Sociétés	1 695	19,5	+ 4,7	- 5,2
SARL & EURL	499	5,7	- 3,9	- 4,6
SAS & SASU	1 063	12,2	+ 11,2	- 3,5
SCI	8	0,1	---	+ 666,7
Autres ^a	125	1,4	- 13,2	- 23,4
Total Nouvelle-Aquitaine	8 703	100,0	+ 11,7	+ 4,0

a. Dont associations, fondations, collectivités territoriales, organismes professionnels, syndicats de propriétaires, etc.

Champ : Nouvelle-Aquitaine, unités légales productives et marchandes, exerçant une activité non agricole (données brutes).

Source : Insee (Sirene). Traitements Observatoire de la création d'entreprise.

Création d'entreprise en Nouvelle-Aquitaine selon leur implantation rurale ou urbaine

Octobre 2024	Nombre de créations d'entreprises	Part dans le total %	Évolution octobre 2022-2024 %	Évolution janvier à octobre 2022-2024 %
Rurale éloignée très peu dense	308	3,5	- 5,8	+ 2,1
Rurale éloignée peu dense	734	8,4	+ 8,7	+ 2,3
Rurale périphérique très peu dense	101	1,2	- 3,8	- 0,8
Rurale périphérique peu dense	1 047	12,0	+ 4,1	+ 1,5
Bourg	464	5,3	- 4,7	+ 4,3
Petite ville	246	2,8	- 5,0	- 0,4
Urbaine périphérique peu dense	839	9,6	+ 7,3	- 0,3
Urbaine dense	1 967	22,6	+ 12,7	+ 2,8
Urbaine très dense	2 997	34,4	+ 24,6	+ 9,0
Total Nouvelle-Aquitaine	8 703	100,0	+ 11,7	+ 4,0

Champ : Nouvelle-Aquitaine, unités légales productives et marchandes, exerçant une activité non agricole (données brutes).

Sources : Insee (Sirene, COG), IGN 2019, MENJ-DEPP, CGET. Traitements Observatoire de la création d'entreprise.

Création d'entreprise en Nouvelle-Aquitaine dans les territoires aidés

Octobre 2024	Nombre de créations d'entreprises	Part dans le total %	Évolution octobre 2022-2024 %	Évolution janvier à octobre 2022-2024 %
Zones de revitalisation rurale (ZRR)	1 953	22,4	+ 1,3	+ 3,4
Zones d'aide à finalité régionale (AFR)	2 371	27,2	+ 8,8	+ 4,3
Petites villes de demain (PVD)	644	7,4	+ 8,8	+ 2,9
Actions cœur de ville (ACV)	1 245	14,3	+ 11,9	+ 4,2

Note de lecture : de par leur implantation, certaines entreprises créées ne relèvent pas que d'un seul type de territoire aidé.

La somme des créations dans tous les territoires fragiles n'est donc pas indiquée ici

Champ : Nouvelle-Aquitaine, unités légales productives et marchandes, exerçant une activité non agricole (données brutes).

Sources : Insee (Sirene, COG), CGET. Traitements Observatoire de la création d'entreprise.

Création d'entreprise en France selon la région et le département d'implantation

Octobre 2024	Nombre de créations d'entreprises	Part des micro-entrepreneurs %	Évolution octobre 2022-2024 %	Évolution janvier à octobre 2022-2024 %
Auvergne-Rhône-Alpes	11 466	68,6	- 6,5	+ 3,9
01 - Ain	845	69,1	+ 12,2	+ 8,6
03 - Allier	274	69,0	- 18,9	+ 4,0
07 - Ardèche	366	68,3	- 2,4	- 0,8
15 - Cantal	109	57,8	- 18,0	+ 11,2
26 - Drôme	614	69,1	- 13,2	+ 3,4
38 - Isère	1 689	69,4	- 14,2	+ 2,8
42 - Loire	978	70,2	- 3,0	+ 4,4
43 - Haute-Loire	205	68,8	- 6,8	+ 5,0
63 - Puy-de-Dôme	743	63,8	- 18,4	- 1,7
69 - Rhône	3 772	69,8	- 0,8	+ 4,6
73 - Savoie	650	64,8	- 13,0	+ 3,9
74 - Haute-Savoie	1 221	68,0	- 5,6	+ 4,4
Bourgogne-Franche-Comté	3 230	68,9	+ 18,2	+ 10,1
21 - Côte-d'Or	775	70,7	+ 31,1	+ 9,3
25 - Doubs	668	67,8	+ 24,9	+ 11,1
39 - Jura	255	71,4	+ 4,5	+ 8,8
58 - Nièvre	185	65,4	+ 0,5	+ 10,5
70 - Haute-Saône	260	69,2	+ 42,9	+ 9,2
71 - Saône-et-Loire	610	69,2	+ 11,1	+ 7,9
89 - Yonne	330	64,8	+ 2,8	+ 14,8
90 - Territoire-de-Belfort	147	72,8	+ 16,7	+ 9,4
Bretagne	3 788	64,1	+ 6,2	+ 6,7
22 - Côtes-d'Armor	624	64,3	+ 2,8	+ 10,3
29 - Finistère	866	63,2	+ 8,8	+ 8,5
35 - Ille-et-Vilaine	1 443	65,1	+ 6,3	+ 3,9
56 - Morbihan	855	63,2	+ 5,8	+ 6,8
Centre-Val de Loire	3 079	69,0	+ 22,0	+ 7,2
18 - Cher	299	72,2	+ 31,7	+ 2,5
28 - Eure-et-Loir	494	69,0	+ 11,0	+ 8,5
36 - Indre	211	67,8	+ 41,6	+ 11,6
37 - Indre-et-Loire	780	66,3	+ 10,3	+ 1,9
41 - Loir-et-Cher	353	65,7	+ 18,5	+ 4,6
45 - Loiret	942	71,8	+ 35,2	+ 13,7
Corse	661	65,7	+ 27,1	+ 5,1
2A - Corse-du-Sud	327	67,3	+ 15,5	+ 2,7
2B - Haute-corse	334	64,1	+ 40,9	+ 7,9
Grand Est	6 393	71,7	+ 13,1	+ 6,8
08 - Ardennes	261	70,1	+ 2,8	+ 5,4
10 - Aube	286	68,5	+ 19,2	+ 0,4
51 - Marne	779	72,5	+ 26,7	+ 4,4
52 - Haute-Marne	144	65,3	+ 9,1	+ 3,5
54 - Meurthe-et-Moselle	828	74,8	+ 15,8	+ 12,6
55 - Meuse	168	67,9	+ 31,3	+ 17,0
57 - Moselle	1 154	73,0	+ 11,6	+ 8,8
67 - Bas-Rhin	1 535	69,6	+ 13,0	+ 4,0
68 - Haut-Rhin	878	73,0	+ 2,3	+ 7,1
88 - Vosges	360	71,7	+ 13,2	+ 9,1

Note de lecture : les données détaillées pour chaque région française (hors Mayotte) sont disponibles dans la collection « Fiche statistique mensuelle régionale ».

Champ : France entière, unités légales productives et marchandes, exerçant une activité non agricole (données brutes).

Sources : Insee (Sirene, COG), CGET. Traitements Observatoire de la création d'entreprise.

Octobre 2024	Nombre de créations d'entreprises	Part des micro-entrepreneurs %	Évolution octobre 2022-2024 %	Évolution janvier à octobre 2022-2024 %
Hauts-de-France	6 567	69,7	+ 6,1	+ 6,3
02 - Aisne	467	69,4	+ 11,5	+ 14,3
59 - Nord	3 249	71,0	+ 6,6	+ 5,5
60 - Oise	1 007	65,5	+ 2,1	+ 7,6
62 - Pas-de-Calais	1 261	70,9	+ 4,2	+ 6,6
80 - Somme	583	67,9	+ 10,6	+ 1,6
Île-de-France	29 934	64,4	+ 8,0	+ 10,6
75 - Paris	10 349	55,5	+ 23,6	+ 14,7
77 - Seine-et-Marne	2 364	70,5	+ 2,0	+ 7,2
78 - Yvelines	2 404	70,7	- 0,1	+ 6,3
91 - Essonne	2 149	69,0	- 5,4	+ 4,8
92 - Hauts-de-Seine	3 493	66,5	- 0,9	+ 5,7
93 - Seine-Saint-Denis	4 015	68,3	+ 5,7	+ 16,0
94 - Val-de-Marne	2 853	70,2	+ 4,8	+ 10,6
95 - Val-d'Oise	2 307	70,4	+ 0,0	+ 7,8
Normandie	3 615	68,4	+ 0,6	+ 6,4
14 - Calvados	795	64,5	- 10,3	+ 4,8
27 - Eure	721	70,3	+ 13,9	+ 4,6
50 - Manche	446	66,6	+ 4,4	+ 14,1
61 - Orne	253	67,2	+ 11,0	+ 9,4
76 - Seine-Maritime	1 400	70,4	- 1,4	+ 5,3
Nouvelle-Aquitaine	8 703	69,8	+ 11,7	+ 4,0
16 - Charente	394	65,2	+ 20,5	+ 7,5
17 - Charente-Maritime	827	64,4	+ 8,8	+ 0,9
19 - Corrèze	240	74,6	+ 14,3	+ 4,1
23 - Creuse	99	62,6	- 3,9	+ 11,3
24 - Dordogne	450	67,6	+ 0,2	+ 1,0
33 - Gironde	3 517	73,9	+ 19,3	+ 6,8
40 - Landes	579	68,9	+ 8,6	+ 8,1
47 - Lot-et-Garonne	389	65,6	+ 5,4	+ 1,4
64 - Pyrénées-Atlantiques	953	67,2	+ 2,1	- 1,3
79 - Deux-Sèvres	344	63,4	+ 15,1	+ 4,5
86 - Vienne	478	69,5	- 2,4	- 4,8
87 - Haute-Vienne	433	69,1	+ 17,0	+ 8,7
Occitanie	9 826	71,4	+ 10,3	+ 6,3
09 - Ariège	178	77,5	+ 5,3	+ 1,7
11 - Aude	518	68,3	+ 12,4	+ 5,3
12 - Aveyron	296	63,5	+ 9,2	+ 4,1
30 - Gard	1 102	71,5	- 1,3	+ 5,6
31 - Haute-Garonne	2 854	75,2	+ 16,6	+ 10,9
32 - Gers	209	73,7	+ 4,5	- 0,2
34 - Hérault	2 353	67,9	+ 7,2	+ 4,9
46 - Lot	169	68,0	- 12,4	+ 2,0
48 - Lozère	68	55,9	+ 7,9	+ 9,3
65 - Hautes-Pyrénées	295	68,5	+ 5,4	+ 0,9
66 - Pyrénées-Orientales	900	73,7	+ 30,1	+ 7,6
81 - Tarn	521	71,4	+ 3,4	+ 5,6
82 - Tarn-et-Garonne	363	71,3	+ 13,4	- 0,6

Note de lecture : les données détaillées pour chaque région française (hors Mayotte) sont disponibles dans la collection « Fiche statistique mensuelle régionale ».

Champ : France entière, unités légales productives et marchandes, exerçant une activité non agricole (données brutes).

Sources : Insee (Sirene, COG), CGET. Traitements Observatoire de la création d'entreprise.

Octobre 2024	Nombre de créations d'entreprises	Part des micro-entrepreneurs %	Évolution octobre 2022-2024 %	Évolution janvier à octobre 2022-2024 %
Pays de la Loire	4 224	66,8	+ 1,3	+ 2,4
44 - Loire-Atlantique	1 794	69,2	- 3,8	- 2,1
49 - Maine-et-Loire	862	66,5	- 9,1	+ 4,0
53 - Mayenne	300	64,0	+ 32,2	+ 10,9
72 - Sarthe	532	67,3	+ 12,5	+ 12,6
85 - Vendée	736	62,0	+ 11,7	+ 2,5
Provence-Alpes-Côte d'Azur	10 096	69,6	+ 2,0	- 2,8
04 - Alpes-de-Haute-Provence	248	71,0	+ 6,0	- 4,8
05 - Hautes-Alpes	207	59,9	- 10,8	- 10,1
06 - Alpes-Maritimes	2 433	68,7	- 5,3	- 2,8
13 - Bouches-du-Rhône	4 066	68,6	+ 0,7	- 6,3
83 - Var	2 158	72,5	+ 9,3	+ 0,5
84 - Vaucluse	984	71,4	+ 15,9	+ 8,0
France métrop. hors Île-de-France	71 648	69,3	+ 5,7	+ 4,3
France métropolitaine	101 582	67,9	+ 6,3	+ 6,0
France d'outre-mer	2 905	55,6	+ 0,2	- 1,6
971 - Guadeloupe	706	59,9	- 0,7	+ 1,9
972 - Martinique	519	52,8	- 37,5	- 15,4
973 - Guyane	340	47,6	+ 26,4	+ 13,4
974 - La Réunion	1 198	59,0	+ 26,5	+ 3,5
976 - Mayotte	142	35,2	+ 0,0	- 10,5
France entière	104 487	67,5	+ 6,2	+ 5,8

Lecture : en octobre 2024, 4 224 entreprises ont été créées en Pays de la Loire (dont 66,8 % de micro-entrepreneurs), un nombre en hausse de + 1,3 % par rapport à octobre 2023. Le nombre cumulé de créations dans la région sur janvier-octobre 2024 a augmenté de + 2,4 % par rapport au cumul des créations d'entreprises sur la même période de 2023.

Note de lecture : les données détaillées pour chaque région française (hors Mayotte) sont disponibles dans la collection « Fiche statistique mensuelle régionale ».

Champ : France entière, unités légales productives et marchandes, exerçant une activité non agricole (données brutes).

Sources : Insee (Sirene, COG), CGET. Traitements Observatoire de la création d'entreprise.

Méthodologie

Pour réaliser ce document, l'Observatoire de la création (OCE) de Bpifrance Création se sert des informations statistiques brutes (non corrigées des variations saisonnières et des jours ouvrés) du système d'information de la démographie des entreprises (SIDE) de la base de données Sirene, des fichiers du Code officiel géographique (COG), tous deux mis à disposition par l'Insee, ainsi que de bases complémentaires pour les données communales ; la base du CGET pour les communes en ZRR et la base de la direction de l'évaluation, de la prospective et de la performance (DEPP) du ministère chargé de l'éducation nationale pour la typologie de communes.

➔ [Pour les données corrigées, voir le site de l'Insee.](#)

Après une première publication des chiffres mensuels (données provisoires), l'Insee procède à une première révision le mois suivant (données semi-définitives), puis à une seconde un mois après pour arrêter les chiffres (données définitives). Seules les données antérieures à deux mois sont donc définitives. Les travaux de l'OCE intégrant au fur et à mesure ces révisions, les données peuvent alors être différentes d'une publication à l'autre pour les trois mois les plus récents.

Les résultats statistiques présentés portent, à compter de 2022, sur l'ensemble des unités légales productives et marchandes, exerçant une activité économique réelle dans l'industrie, la construction, le commerce ou les services. Sauf mention particulière, ils concernent la région Nouvelle-Aquitaine.

➔ [Pour en savoir plus sur le dispositif rénové de calcul des créations, voir le site de l'Insee.](#)

Calculs

Sur les 732 secteurs d'activité répertoriés dans la nomenclature d'activités française (NAF), la plupart comptent peu ou prou de créations d'entreprises dans chaque territoire. Pour éviter que ces secteurs ne biaisent les calculs, seuls sont pris en compte ceux qui comptent un nombre de créations d'entreprises supérieur au 3^e quartile du mois analysé.

Définitions

La définition des **créations d'entreprises** s'appuie sur les concepts harmonisés au niveau européen. Elles correspondent aux nouvelles immatriculations dans le répertoire REE, qui enregistrent un début d'activité relevant de l'un des cas suivants : création de nouveaux moyens de production ; redémarrage d'une activité après une interruption de plus d'un an ; redémarrage d'une activité après une interruption de moins d'un an, mais avec changement d'activité ; reprise, par une entreprise nouvelle, des activités d'une autre entreprise s'il n'y a pas continuité entre la situation du cédant et celle du repreneur, en termes d'activité et de localisation.

Pour les **micro-entrepreneurs** (ex-auto-entrepreneurs), les créations ne sont pas dénombrées selon le concept européen. Il y a bien immatriculation dans le répertoire Sirene, mais sans savoir s'il y aura ou pas un début d'activité. Par ailleurs, certaines immatriculations ne seront pas validées par l'Agence centrale des organismes de Sécurité sociale (Acoss), comme les personnes relevant de la mutualité sociale agricole ou de professions réglementées qui n'ont pas le droit d'être micro-entrepreneur. Sont définis comme micro-entrepreneurs, tous les entrepreneurs individuels inscrits sous le régime fiscal de la micro-entreprise et soumis au régime micro-social simplifié.

➔ [Pour en savoir plus, voir le site de Bpifrance Création.](#)

Les **zones de revitalisation rurale** (ZRR) regroupent les communes peu densément peuplées et caractérisées comme fragiles pour des raisons socio-économiques. Le classement des communes en ZRR permet aux entreprises qui y sont installées de bénéficier d'aides fiscales. Les **zones d'aide à finalité régionale** (AFR) correspondent aux territoires de l'Union européenne présentant des retards de développement, dans lesquelles l'État et les collectivités locales ont pu allouer, entre 2014 et 2020, des aides aux entreprises pour encourager les investissements et la création durable d'emplois. Le programme **Petites villes de demain** (PVD) permet aux villes de moins de 20 000 habitants sélectionnées, de bénéficier d'un soutien de l'État et de ses partenaires pour élaborer et mettre en œuvre leurs projets de revitalisation. Le programme **Action cœur de ville** (ACV) vise à soutenir le travail des collectivités locales, à inciter les acteurs du logement, du commerce et de l'urbanisme à réinvestir les centres-villes, à favoriser le maintien ou l'implantation d'activités en cœur de ville, afin d'améliorer les conditions de vie dans les villes moyennes.

Une **typologie des communes en neuf catégories** a été établie par la Direction de l'évaluation, de la prospective et de la performance du ministère en charge de l'Éducation nationale pour décrire le système éducatif. Cette caractérisation du territoire, basée sur un croisement d'approches morphologique et fonctionnelle, permet de distinguer plusieurs types de communes rurales et urbaines. Elle a l'avantage d'être plus précise que l'approche par grille de densité, jusqu'ici utilisée, surtout pour décrire les zones rurales.

Bpifrance Création – Observatoire de la création d'entreprise (OCE)

27-31, avenue du Général Leclerc, 94700 Maisons-Alfort

Publication 100 % numérique mise en ligne le 25/11/2024.

Toute reproduction partielle ou totale à usage collectif de la présente publication est autorisée à la condition expresse de citer la source ainsi : « Observatoire de la création d'entreprise. La création d'entreprise en Nouvelle-Aquitaine, chiffres d'octobre 2024. Bpifrance Création, novembre 2024 ».

Contact : utilisez le formulaire de contact sur le site de Bpifrance Création.