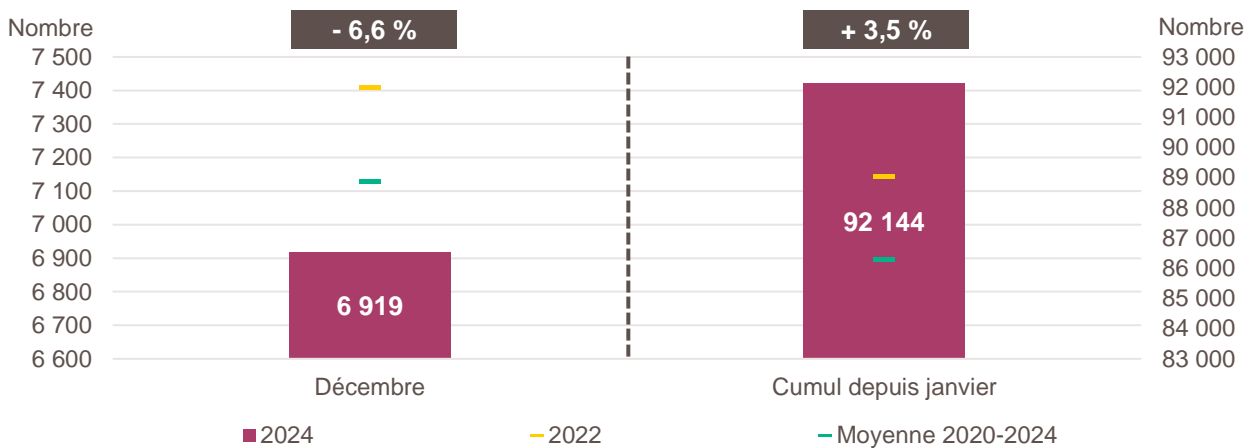


LA CRÉATION D'ENTREPRISE EN NOUVELLE-AQUITAINE CHIFFRES DE DÉCEMBRE 2024

Avertissement : les données mensuelles sur la création d'entreprise en France n'étant pas disponibles pour l'année 2023 (effet de bord du changement de mode d'enregistrement des nouvelles immatriculations), **les évolutions 2024 seront exceptionnellement calculées par rapport à l'année 2022.**

Pour en savoir plus : documentation de l'Insee

Création d'entreprise en Nouvelle-Aquitaine en décembre 2024 et cumul depuis le début de l'année



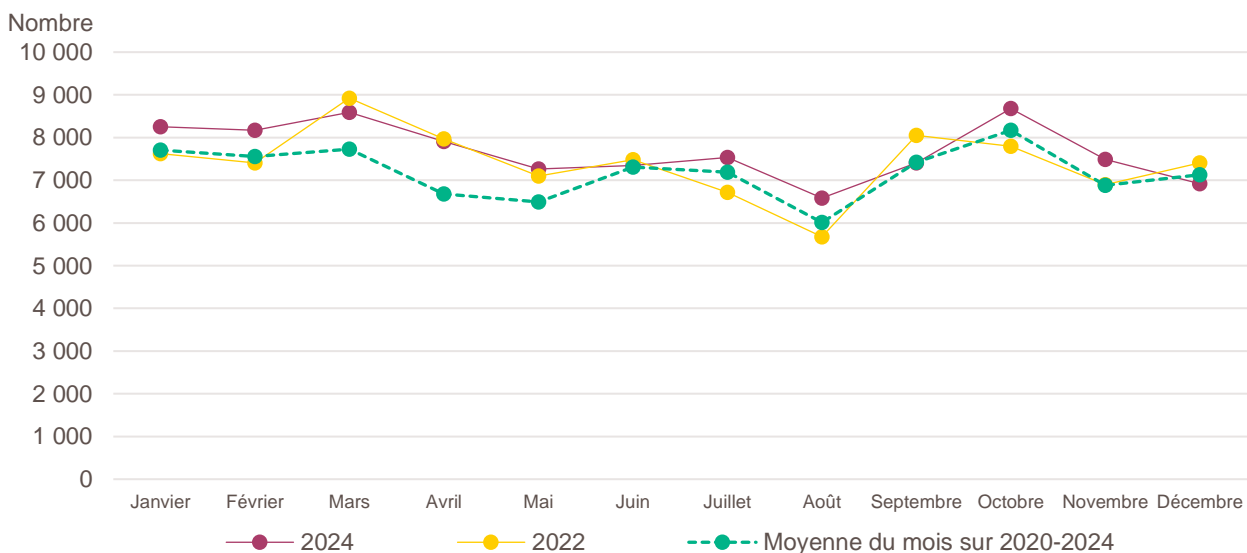
Lecture de la partie gauche : en décembre 2024, 6 919 entreprises ont été créées en Nouvelle-Aquitaine, soit - 6,6 % par rapport aux 7 409 de décembre 2022 (marque jaune). Le nombre moyen de créations d'entreprises est de 7 127 pour le mois de décembre des cinq dernières années (marque verte).

Lecture de la partie droite : le nombre cumulé de créations depuis le début de l'année 2024 s'élève à 92 144, soit + 3,5 % par rapport aux 89 040 de janvier à décembre 2022 (marque jaune). Le nombre moyen de créations d'entreprises entre janvier et décembre des cinq dernières années est de 86 271 (marque verte).

Champ : Nouvelle-Aquitaine, unités légales productives et marchandes, exerçant une activité non agricole (données brutes).

Source : Insee (Sirene). Traitements Observatoire de la création d'entreprise.

Évolution de la création d'entreprise en Nouvelle-Aquitaine sur douze mois glissants



Lecture : en janvier 2022, 7 624 entreprises ont été créées en Nouvelle-Aquitaine et 7 707 en moyenne pour les mois de janvier des cinq dernières années.

Champ : Nouvelle-Aquitaine, unités légales productives et marchandes, exerçant une activité non agricole (données brutes).

Source : Insee (Sirene). Traitements Observatoire de la création d'entreprise.

Création d'entreprise en Nouvelle-Aquitaine selon le secteur d'activité

Décembre 2024	Nombre de créations d'entreprises	Part des micro-entrepreneurs %	Évolution décembre 2022-2024 %	Évolution janvier à décembre 2022-2024 %
Activités secondaires	1 245	58,8	- 12,9	+ 0,1
Industrie	657	51,4	+ 2,8	+ 15,4
Construction	588	67,0	- 25,6	- 11,5
Activités de type commerce	1 795	69,9	- 10,8	- 0,6
Commerce de détail	525	58,1	- 16,5	+ 5,5
Commerce de gros	118	60,2	- 34,4	- 40,3
Commerce de bouche ^a	26	42,3	+ 8,3	+ 5,7
Commerce et réparation automobiles	206	68,4	+ 16,4	+ 30,5
Hébergement	58	48,3	- 31,0	+ 21,1
Restauration	193	57,0	- 3,0	+ 21,3
Services en direction des personnes	669	88,0	- 7,1	- 9,2
Activités de type services	3 879	65,9	- 2,2	+ 6,6
Immobilier	254	43,7	- 30,6	- 9,8
Transports et entreposage	588	94,4	+ 67,5	+ 59,0
Activités scientifiques et techniques	962	54,8	- 11,3	- 13,2
Activités de soutien aux entreprises	751	83,6	+ 17,3	+ 33,2
Information et communication	303	74,9	+ 13,1	+ 23,1
Enseignement	261	88,5	+ 6,5	- 0,6
Arts, spectacles et activités récréatives	202	69,8	- 16,5	+ 6,7
Santé humaine et action sociale ^b	322	35,1	- 10,8	- 4,7
Activités financières et d'assurance	236	9,3	- 42,4	- 14,7
<i>Activités des sociétés holding</i>	49	0,0	- 67,3	- 45,0
Total Nouvelle-Aquitaine	6 919	65,6	- 6,6	+ 3,5

a. Ce regroupement de secteurs, composé par l'OCE, comprend les activités de charcuterie (10.13B), la cuisson de produits de boulangerie (10.71B), les boulangeries et boulangeries-pâtisseries (10.71C), ainsi que les pâtisseries (10.71D). Dans la nomenclature d'activité française NAF rév.2, ces activités appartiennent au secteur de l'industrie manufacturière alimentaire.

b. Dans ce secteur regroupé de la NAF rév.2, le nombre de créations d'entreprises relevant de l'action sociale est très faible.

Lecture : en décembre 2024, 657 entreprises ont été créées en Nouvelle-Aquitaine dans l'industrie (dont 51,4 % de micro-entrepreneurs), un nombre en hausse de + 2,8 % par rapport à décembre 2022 et un nombre cumulé sur janvier-décembre 2024 en hausse de + 15,4 % par rapport au cumul des créations d'entreprises sur la même période de 2022.

Champ : Nouvelle-Aquitaine, unités légales productives et marchandes, exerçant une activité non agricole (données brutes).

Source : Insee (Sirene). Traitements Observatoire de la création d'entreprise.

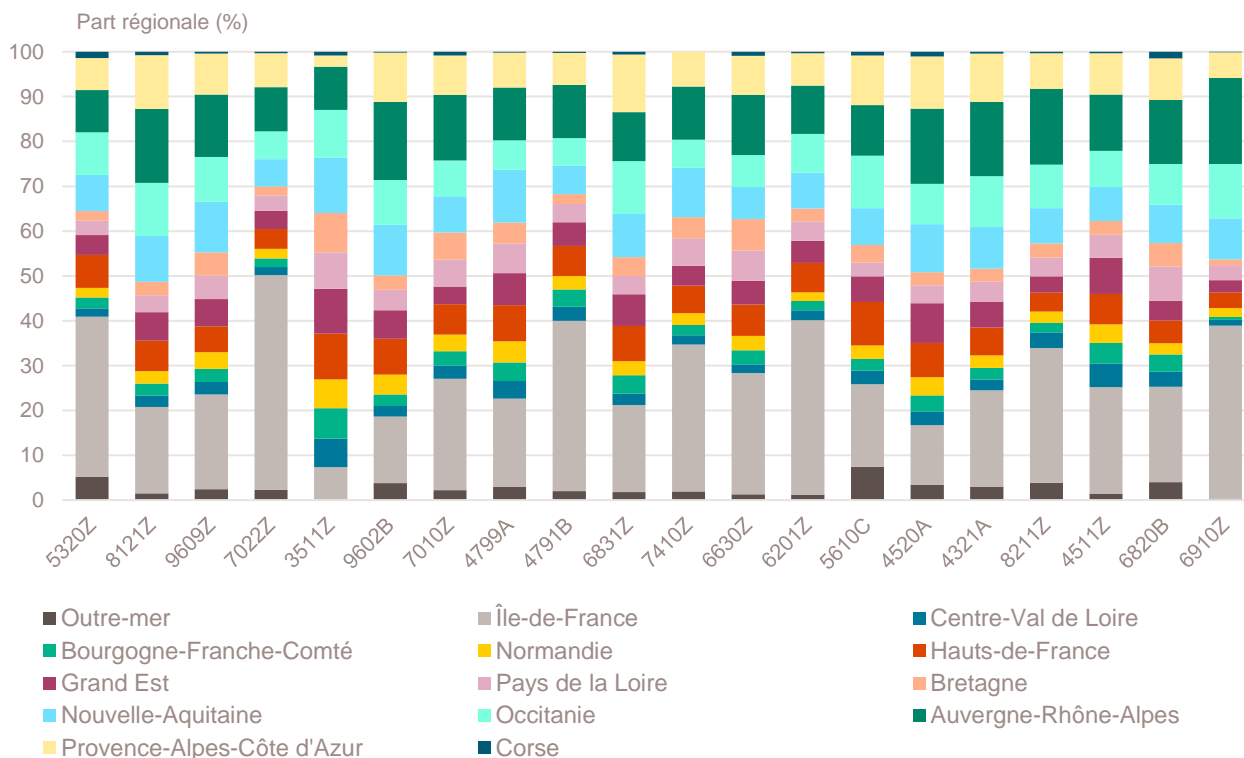
Top 20 des activités en nombre de créations d'entreprises en Nouvelle-Aquitaine

Décembre 2024	Nombre de créations d'entreprises	Part des micro-entrepreneurs %	Évolution décembre 2022-2024 %
5320Z-Autres activités de poste et de courrier	487	99,8	+ 85,2
8121Z-Nettoyage courant des bâtiments	362	93,4	+ 21,1
9609Z-Autres services personnels n.c.a.	306	91,5	- 18,2
7022Z-Conseil pour les affaires et autres conseils de gestion	248	62,1	- 36,7
3511Z-Production d'électricité	243	2,1	- 8,3
9602B-Soins de beauté	163	92,6	+ 8,7
7010Z-Activités des sièges sociaux	147	0,0	+ 194,0
4799A-Vente à domicile	134	14,2	- 24,7
4791B-Vente à distance sur catalogue spécialisé	131	86,3	+ 9,2
6831Z-Agences immobilières	129	83,7	- 20,9
7410Z-Activités spécialisées de design	129	87,6	+ 16,2
6630Z-Gestion de fonds	125	0,0	- 24,2
6201Z-Programmation informatique	121	71,1	+ 36,0
5610C-Restauration de type rapide	104	55,8	- 2,8
4520A-Entretien et réparation de véhicules automobiles légers	103	68,9	+ 35,5
4321A-Travaux d'installation électrique dans tous locaux	96	74,0	- 14,3
8211Z-Services administratifs combinés de bureau	92	80,4	- 8,0
4511Z-Commerce de voitures et de véhicules automobiles légers	87	74,7	+ 7,4
6820B-Location de terrains et d'autres biens immobiliers	86	2,3	- 16,5
6910Z-Activités juridiques	85	5,9	- 5,6

Champ : Nouvelle-Aquitaine, unités légales productives et marchandes, exerçant une activité non agricole (données brutes).

Source : Insee (Sirene). Traitements Observatoire de la création d'entreprise.

Répartition régionale des activités de ce Top 20, décembre 2024



Champ : France entière, unités légales productives et marchandes, exerçant une activité non agricole (données brutes).

Source : Insee (Sirene). Traitements Observatoire de la création d'entreprise.

Top 20 des activités en termes de croissance du nombre de créations d'entreprises

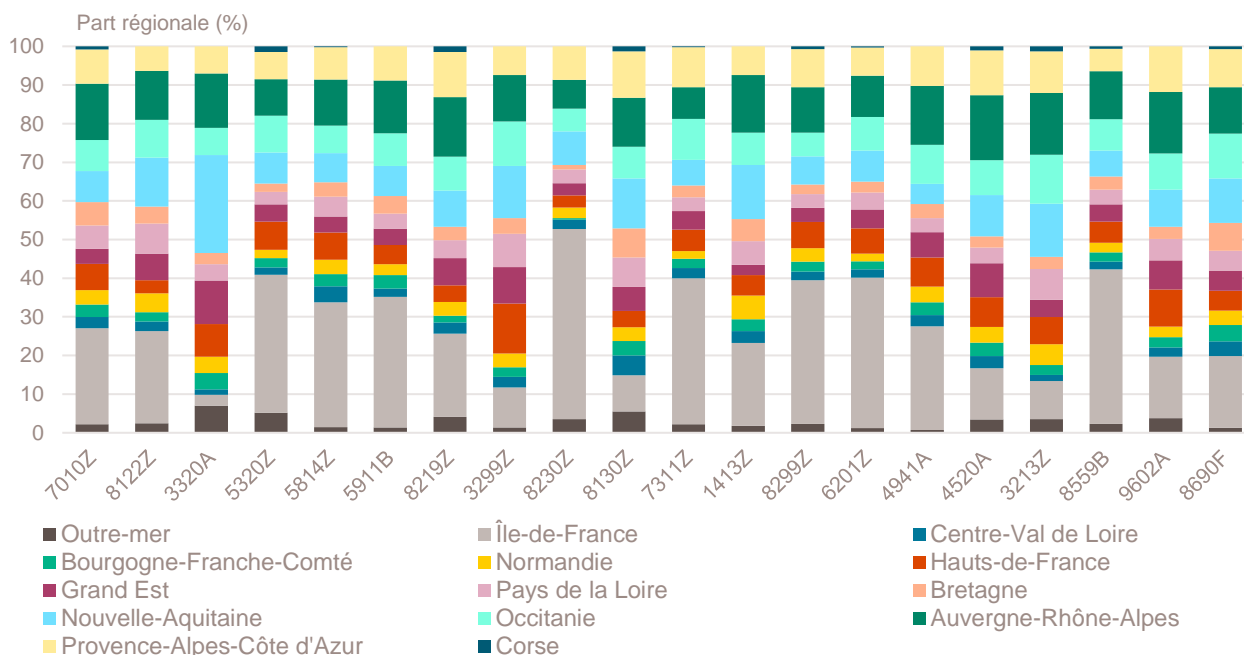
Décembre 2024	Nombre de créations d'entreprises	Part des micro-entrepreneurs %	Évolution décembre 2022-2024 %
7010Z-Activités des sièges sociaux	147	0,0	+ 194,0
8122Z-Autres activités de nettoyage des bâtiments et nettoyage industriel	26	84,6	+ 136,4
3320A-Installation de structures métalliques, chaudronnées et de tuyauterie	18	61,1	+ 100,0
5320Z-Autres activités de poste et de courrier	487	99,8	+ 85,2
5814Z-Édition de revues et périodiques	31	100,0	+ 72,2
5911B-Production de films institutionnels et publicitaires	22	72,7	+ 69,2
8219Z-Photocopie, prépa. de documents et autres activités de soutien de bureau	32	96,9	+ 68,4
3299Z-Autres activités manufacturières n.c.a.	60	93,3	+ 66,7
8230Z-Organisation de foires, salons professionnels et congrès	22	68,2	+ 57,1
8130Z-Services d'aménagement paysager	58	51,7	+ 56,8
7311Z-Activités des agences de publicité	30	73,3	+ 50,0
1413Z-Fabrication de vêtements de dessus	32	90,6	+ 45,5
8299Z-Autres activités de soutien aux entreprises n.c.a.	72	81,9	+ 44,0
6201Z-Programmation informatique	121	71,1	+ 36,0
4941A-Transports routiers de fret interurbains	38	86,8	+ 35,7
4520A-Entretien et réparation de véhicules automobiles légers	103	68,9	+ 35,5
3213Z-Fabrication d'articles de bijouterie fantaisie et articles similaires	43	97,7	+ 34,4
8559B-Autres enseignements	82	93,9	+ 28,1
9602A-Coiffure	61	50,8	+ 27,1
8690F-Activités de santé humaine non classées ailleurs	78	89,7	+ 25,8

Note de lecture : de nombreuses activités comptant très peu de créations, l'évolution de leur nombre dans le temps peut être très forte. Afin d'éviter ce biais, seules sont prises en compte les activités qui comptent un nombre de créations supérieur au troisième quartile du mois analysé (à savoir les secteurs avec plus de 16 créations d'entreprises en Nouvelle-Aquitaine).

Champ : Nouvelle-Aquitaine, unités légales productives et marchandes, exerçant une activité non agricole (données brutes).

Source : Insee (Sirene). Traitements Observatoire de la création d'entreprise.

Répartition régionale des activités de ce Top 20, décembre 2024



Champ : France entière, unités légales productives et marchandes, exerçant une activité non agricole (données brutes).

Source : Insee (Sirene). Traitements Observatoire de la création d'entreprise.

Top 20 des activités en termes de décroissance du nombre de créations d'entreprises

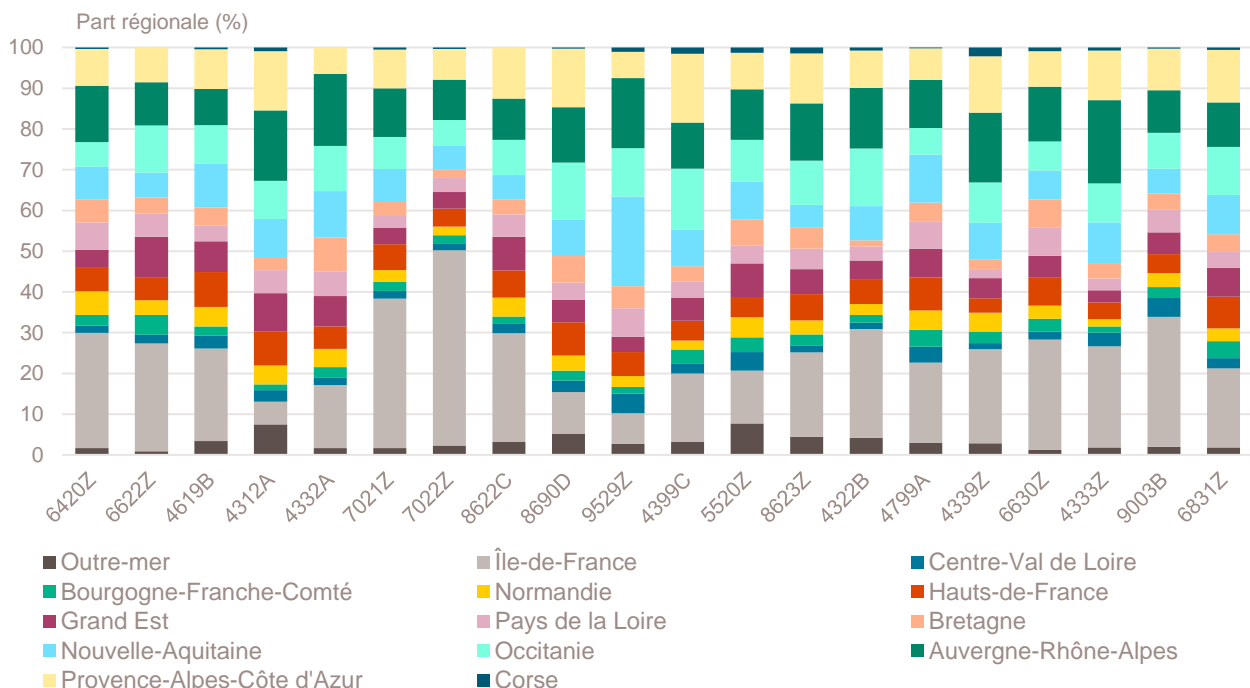
Décembre 2024	Nombre de créations d'entreprises	Part des micro-entrepreneurs %	Évolution décembre 2022-2024 %
6420Z-Activités des sociétés holding	49	0,0	- 67,3
6622Z-Activités des agents et courtiers d'assurances	20	25,0	- 63,0
4619B-Autres intermédiaires du commerce en produits divers	47	87,2	- 49,5
4312A-Travaux de terrassement courants et travaux préparatoires	20	60,0	- 48,7
4332A-Travaux de menuiserie bois et PVC	49	73,5	- 44,9
7021Z-Conseil en relations publiques et communication	75	82,7	- 38,5
7022Z-Conseil pour les affaires et autres conseils de gestion	248	62,1	- 36,7
8622C-Autres activités des médecins spécialistes	25	0,0	- 35,9
8690D-Activités des infirmiers et des sages-femmes	58	5,2	- 32,6
9529Z-Réparation d'autres biens personnels et domestiques	41	97,6	- 31,7
4399C-Travaux de maçonnerie générale et gros œuvre de bâtiment	76	55,3	- 30,9
5520Z-Hébergement touristique et autre hébergement de courte durée	51	52,9	- 30,1
8623Z-Pratique dentaire	19	0,0	- 29,6
4322B-Travaux d'installation d'équipements thermiques et de climatisation	22	45,5	- 26,7
4799A-Vente à domicile	134	14,2	- 24,7
4339Z-Autres travaux de finition	25	96,0	- 24,2
6630Z-Gestion de fonds	125	0,0	- 24,2
4333Z-Travaux de revêtement des sols et des murs	27	59,3	- 22,9
9003B-Autre création artistique	25	60,0	- 21,9
6831Z-Agences immobilières	129	83,7	- 20,9

Note de lecture : de nombreuses activités comptant très peu de créations, l'évolution de leur nombre dans le temps peut être très forte. Afin d'éviter ce biais, seules sont prises en compte les activités qui comptent un nombre de créations supérieur au troisième quartile du mois analysé (à savoir les secteurs avec plus de 16 créations d'entreprises en Nouvelle-Aquitaine).

Champ : Nouvelle-Aquitaine, unités légales productives et marchandes, exerçant une activité non agricole (données brutes).

Source : Insee (Sirene). Traitements Observatoire de la création d'entreprise.

Répartition régionale des activités de ce Top 20, décembre 2024



Champ : France entière, unités légales productives et marchandes, exerçant une activité non agricole (données brutes).

Source : Insee (Sirene). Traitements Observatoire de la création d'entreprise.

Création d'entreprise en Nouvelle-Aquitaine selon la nature juridique

Décembre 2024	Nombre de créations d'entreprises	Part dans le total %	Évolution décembre 2022-2024 %	Évolution janvier à décembre 2022-2024 %
Entreprises individuelles	5 357	77,4	+ 0,0	+ 6,5
Micro-entrepreneurs	4 542	65,6	+ 6,2	+ 9,6
Entreprises individuelles classiques	815	11,8	- 24,5	- 8,5
Sociétés	1 562	22,6	- 23,9	- 6,6
SARL & EURL	493	7,1	- 20,2	- 6,3
SAS & SASU	926	13,4	- 23,3	- 4,7
SCI	7	0,1	+ 250,0	+ 618,2
Autres ^a	136	2,0	- 39,6	- 25,1
Total Nouvelle-Aquitaine	6 919	100,0	- 6,6	+ 3,5

a. Dont associations, fondations, collectivités territoriales, organismes professionnels, syndicats de propriétaires, etc.

Champ : Nouvelle-Aquitaine, unités légales productives et marchandes, exerçant une activité non agricole (données brutes).

Source : Insee (Sirene). Traitements Observatoire de la création d'entreprise.

Création d'entreprise en Nouvelle-Aquitaine selon leur implantation rurale ou urbaine

Décembre 2024	Nombre de créations d'entreprises	Part dans le total %	Évolution décembre 2022-2024 %	Évolution janvier à décembre 2022-2024 %
Rurale éloignée très peu dense	265	3,8	- 20,7	- 0,2
Rurale éloignée peu dense	652	9,4	- 5,6	+ 2,1
Rurale périphérique très peu dense	76	1,1	- 14,6	+ 0,0
Rurale périphérique peu dense	865	12,5	- 6,9	+ 1,0
Bourg	418	6,0	- 11,8	+ 3,1
Petite ville	222	3,2	- 18,7	- 2,7
Urbaine périphérique peu dense	676	9,8	- 10,7	- 1,1
Urbaine dense	1 520	22,0	- 7,5	+ 2,5
Urbaine très dense	2 225	32,2	+ 0,3	+ 8,7
Total Nouvelle-Aquitaine	6 919	100,0	- 6,6	+ 3,5

Champ : Nouvelle-Aquitaine, unités légales productives et marchandes, exerçant une activité non agricole (données brutes).

Sources : Insee (Sirene, COG), IGN 2019, MENJ-DEPP, CGET. Traitements Observatoire de la création d'entreprise.

Création d'entreprise en Nouvelle-Aquitaine dans les territoires aidés

Décembre 2024	Nombre de créations d'entreprises	Part dans le total %	Évolution décembre 2022-2024 %	Évolution janvier à décembre 2022-2024 %
Zones de revitalisation rurale (ZRR)	1 673	24,2	- 11,9	+ 2,3
Zones d'aide à finalité régionale (AFR)	1 967	28,4	- 7,2	+ 3,6
Petites villes de demain (PVD)	553	8,0	- 11,7	+ 1,7
Actions cœur de ville (ACV)	1 001	14,5	- 5,6	+ 3,9

Note de lecture : de par leur implantation, certaines entreprises créées ne relèvent pas que d'un seul type de territoire aidé.

La somme des créations dans tous les territoires fragiles n'est donc pas indiquée ici

Champ : Nouvelle-Aquitaine, unités légales productives et marchandes, exerçant une activité non agricole (données brutes).

Sources : Insee (Sirene, COG), CGET. Traitements Observatoire de la création d'entreprise.

Création d'entreprise en France selon la région et le département d'implantation

Décembre 2024	Nombre de créations d'entreprises	Part des micro-entrepreneurs %	Évolution décembre 2022-2024 %	Évolution janvier à décembre 2022-2024 %
Auvergne-Rhône-Alpes	10 620	62,1	- 1,3	+ 3,5
01 - Ain	723	66,7	+ 10,2	+ 9,2
03 - Allier	271	64,2	- 11,4	+ 3,8
07 - Ardèche	347	59,7	- 10,1	- 1,8
15 - Cantal	110	52,7	- 0,9	+ 9,9
26 - Drôme	593	65,4	- 2,8	+ 3,6
38 - Isère	1 655	67,1	+ 4,1	+ 3,3
42 - Loire	831	60,5	+ 1,7	+ 4,8
43 - Haute-Loire	214	60,3	- 13,0	+ 2,9
63 - Puy-de-Dôme	669	63,1	- 17,7	- 2,7
69 - Rhône	3 215	58,7	- 1,7	+ 3,5
73 - Savoie	754	58,8	+ 2,2	+ 3,9
74 - Haute-Savoie	1 238	63,7	+ 2,2	+ 3,9
Bourgogne-Franche-Comté	2 310	60,8	- 9,1	+ 8,3
21 - Côte-d'Or	498	55,6	- 9,0	+ 7,8
25 - Doubs	470	57,2	- 8,4	+ 8,8
39 - Jura	215	57,7	- 14,7	+ 7,8
58 - Nièvre	116	61,2	- 16,5	+ 7,4
70 - Haute-Saône	156	66,7	- 19,2	+ 5,9
71 - Saône-et-Loire	440	65,0	- 10,0	+ 5,8
89 - Yonne	299	64,2	+ 3,1	+ 13,8
90 - Territoire-de-Belfort	116	70,7	- 0,9	+ 9,6
Bretagne	3 074	55,9	- 1,9	+ 6,5
22 - Côtes-d'Armor	490	56,3	+ 2,1	+ 10,6
29 - Finistère	738	53,4	- 6,6	+ 8,2
35 - Ille-et-Vilaine	1 183	58,4	+ 0,9	+ 4,1
56 - Morbihan	663	54,0	- 3,9	+ 5,9
Centre-Val de Loire	2 141	59,8	- 22,1	+ 4,7
18 - Cher	198	57,1	- 20,2	+ 0,6
28 - Eure-et-Loir	345	58,3	- 23,8	+ 5,6
36 - Indre	117	60,7	- 35,4	+ 6,0
37 - Indre-et-Loire	578	60,7	- 19,7	+ 0,4
41 - Loir-et-Cher	284	52,8	- 18,2	+ 1,7
45 - Loiret	619	63,7	- 22,5	+ 11,0
Corse	514	65,6	+ 10,1	+ 7,1
2A - Corse-du-Sud	279	69,5	+ 9,8	+ 4,8
2B - Haute-corse	235	60,9	+ 10,3	+ 9,8
Grand Est	4 412	61,8	- 13,0	+ 5,2
08 - Ardennes	210	56,7	- 2,3	+ 6,4
10 - Aube	227	63,9	- 30,2	- 2,5
51 - Marne	527	59,0	+ 5,4	+ 4,2
52 - Haute-Marne	106	62,3	+ 6,0	+ 3,3
54 - Meurthe-et-Moselle	634	61,2	+ 1,4	+ 11,9
55 - Meuse	120	65,8	+ 26,3	+ 16,0
57 - Moselle	848	67,2	- 3,5	+ 7,5
67 - Bas-Rhin	915	58,1	- 25,9	+ 1,5
68 - Haut-Rhin	555	63,1	- 31,6	+ 3,3
88 - Vosges	270	61,9	- 4,9	+ 8,9

Note de lecture : les données détaillées pour chaque région française (hors Mayotte) sont disponibles dans la collection « Fiche statistique mensuelle régionale ».

Champ : France entière, unités légales productives et marchandes, exerçant une activité non agricole (données brutes).

Sources : Insee (Sirene, COG), CGET. Traitements Observatoire de la création d'entreprise.

Décembre 2024	Nombre de créations d'entreprises	Part des micro-entrepreneurs %	Évolution décembre 2022-2024 %	Évolution janvier à décembre 2022-2024 %
Hauts-de-France	5 260	62,4	+ 1,5	+ 6,1
02 - Aisne	369	62,9	- 0,3	+ 13,1
59 - Nord	2 709	62,6	+ 7,8	+ 5,7
60 - Oise	740	61,2	- 7,6	+ 7,0
62 - Pas-de-Calais	1 027	63,6	- 1,8	+ 6,3
80 - Somme	415	60,5	- 8,4	+ 0,6
Île-de-France	23 312	59,0	- 8,2	+ 8,2
75 - Paris	8 046	48,6	- 4,0	+ 13,5
77 - Seine-et-Marne	1 655	65,9	- 17,2	+ 4,3
78 - Yvelines	1 899	66,1	- 10,3	+ 3,4
91 - Essonne	1 766	68,2	- 7,2	+ 2,5
92 - Hauts-de-Seine	2 726	56,9	- 14,2	+ 2,7
93 - Seine-Saint-Denis	3 068	64,5	- 8,9	+ 12,2
94 - Val-de-Marne	2 275	65,4	- 4,5	+ 8,1
95 - Val-d'Oise	1 877	67,7	- 9,6	+ 4,8
Normandie	2 585	60,3	- 6,8	+ 5,3
14 - Calvados	620	56,9	- 8,6	+ 4,0
27 - Eure	526	60,1	+ 3,5	+ 4,7
50 - Manche	285	58,2	- 13,4	+ 10,1
61 - Orne	171	56,1	- 18,6	+ 5,9
76 - Seine-Maritime	983	64,0	- 6,4	+ 4,7
Nouvelle-Aquitaine	6 919	65,6	- 6,6	+ 3,5
16 - Charente	304	64,1	- 3,2	+ 8,1
17 - Charente-Maritime	742	66,3	+ 1,4	+ 0,8
19 - Corrèze	222	64,0	+ 0,5	+ 6,6
23 - Creuse	65	67,7	- 13,3	+ 10,5
24 - Dordogne	404	66,6	- 7,8	- 0,5
33 - Gironde	2 679	67,6	- 1,7	+ 6,7
40 - Landes	468	65,0	- 19,2	+ 5,1
47 - Lot-et-Garonne	289	59,5	- 18,6	- 0,7
64 - Pyrénées-Atlantiques	791	63,2	- 14,8	- 2,5
79 - Deux-Sèvres	263	59,7	- 9,3	+ 5,7
86 - Vienne	360	67,8	- 14,1	- 5,4
87 - Haute-Vienne	332	63,6	- 0,3	+ 7,8
Occitanie	7 437	64,2	- 2,4	+ 6,4
09 - Ariège	150	60,0	- 8,0	- 0,0
11 - Aude	416	65,1	- 0,7	+ 4,8
12 - Aveyron	232	56,9	- 12,1	+ 2,1
30 - Gard	807	66,3	- 8,2	+ 6,1
31 - Haute-Garonne	1 966	66,0	+ 1,1	+ 11,7
32 - Gers	158	67,1	- 7,6	- 0,0
34 - Hérault	2 106	63,7	+ 10,8	+ 5,8
46 - Lot	144	63,9	- 5,9	+ 2,0
48 - Lozère	53	64,2	- 13,1	+ 7,8
65 - Hautes-Pyrénées	212	66,0	- 8,2	+ 1,3
66 - Pyrénées-Orientales	583	63,0	- 19,5	+ 5,0
81 - Tarn	376	58,5	- 6,5	+ 5,3
82 - Tarn-et-Garonne	234	64,1	- 23,3	- 1,4

Note de lecture : les données détaillées pour chaque région française (hors Mayotte) sont disponibles dans la collection « Fiche statistique mensuelle régionale ».

Champ : France entière, unités légales productives et marchandes, exerçant une activité non agricole (données brutes).

Sources : Insee (Sirene, COG), CGET. Traitements Observatoire de la création d'entreprise.

Décembre 2024	Nombre de créations d'entreprises	Part des micro-entrepreneurs %	Évolution décembre 2022-2024 %	Évolution janvier à décembre 2022-2024 %
Pays de la Loire	3 734	59,3	- 13,1	+ 1,4
44 - Loire-Atlantique	1 597	59,1	- 1,5	- 1,2
49 - Maine-et-Loire	778	60,5	- 5,1	+ 3,6
53 - Mayenne	290	54,1	- 57,2	- 4,1
72 - Sarthe	469	61,2	- 4,5	+ 10,6
85 - Vendée	600	59,3	- 12,3	+ 1,3
Provence-Alpes-Côte d'Azur	7 395	63,0	- 15,6	- 3,9
04 - Alpes-de-Haute-Provence	178	63,5	- 18,0	- 5,4
05 - Hautes-Alpes	180	63,9	- 19,3	- 10,7
06 - Alpes-Maritimes	1 828	63,8	- 11,4	- 3,8
13 - Bouches-du-Rhône	2 939	60,9	- 22,7	- 8,2
83 - Var	1 445	64,3	- 10,5	+ 0,6
84 - Vaucluse	825	65,7	- 1,6	+ 7,9
France métrop. hors Île-de-France	56 401	62,2	- 7,2	+ 3,5
France métropolitaine	79 713	61,3	- 7,5	+ 4,8
France d'outre-mer	3 369	41,5	- 2,5	- 1,4
971 - Guadeloupe	824	65,8	+ 22,3	+ 4,2
972 - Martinique	486	41,2	- 66,3	- 22,1
973 - Guyane	278	41,7	+ 1,8	+ 14,7
974 - La Réunion	1 700	29,8	+ 83,2	+ 8,7
976 - Mayotte	81	40,7	- 42,6	- 13,8
France entière	83 082	60,5	- 7,3	+ 4,6

Lecture : en décembre 2024, 3 734 entreprises ont été créées en Pays de la Loire (dont 59,3 % de micro-entrepreneurs), un nombre en baisse de - 13,1 % par rapport à décembre 2022. Le nombre cumulé de créations dans la région sur janvier-décembre 2024 a augmenté de + 1,4 % par rapport au cumul des créations d'entreprises sur la même période de 2022.

Note de lecture : les données détaillées pour chaque région française (hors Mayotte) sont disponibles dans la collection « Fiche statistique mensuelle régionale ».

Champ : France entière, unités légales productives et marchandes, exerçant une activité non agricole (données brutes).

Sources : Insee (Sirene, COG), CGET. Traitements Observatoire de la création d'entreprise.

Méthodologie

Pour réaliser ce document, l'Observatoire de la création (OCE) de Bpifrance Création se sert des informations statistiques brutes (non corrigées des variations saisonnières et des jours ouvrés) du système d'information de la démographie des entreprises (SIDE) de la base de données Sirene, des fichiers du Code officiel géographique (COG), tous deux mis à disposition par l'Insee, ainsi que de bases complémentaires pour les données communales ; la base du CGET pour les communes en ZRR et la base de la direction de l'évaluation, de la prospective et de la performance (DEPP) du ministère chargé de l'éducation nationale pour la typologie de communes.

➔ [Pour les données corrigées, voir le site de l'Insee.](#)

Après une première publication des chiffres mensuels (données provisoires), l'Insee procède à une première révision le mois suivant (données semi-définitives), puis à une seconde un mois après pour arrêter les chiffres (données définitives). Seules les données antérieures à deux mois sont donc définitives. Les travaux de l'OCE intégrant au fur et à mesure ces révisions, les données peuvent alors être différentes d'une publication à l'autre pour les trois mois les plus récents.

Les résultats statistiques présentés portent, à compter de 2022, sur l'ensemble des unités légales productives et marchandes, exerçant une activité économique réelle dans l'industrie, la construction, le commerce ou les services. Sauf mention particulière, ils concernent la région Nouvelle-Aquitaine.

➔ [Pour en savoir plus sur le dispositif rénové de calcul des créations, voir le site de l'Insee.](#)

Calculs

Sur les 732 secteurs d'activité répertoriés dans la nomenclature d'activités française (NAF), la plupart comptent peu ou prou de créations d'entreprises dans chaque territoire. Pour éviter que ces secteurs ne biaisent les calculs, seuls sont pris en compte ceux qui comptent un nombre de créations d'entreprises supérieur au 3^e quartile du mois analysé.

Définitions

La définition des **créations d'entreprises** s'appuie sur les concepts harmonisés au niveau européen. Elles correspondent aux nouvelles immatriculations dans le répertoire REE, qui enregistrent un début d'activité relevant de l'un des cas suivants : création de nouveaux moyens de production ; redémarrage d'une activité après une interruption de plus d'un an ; redémarrage d'une activité après une interruption de moins d'un an, mais avec changement d'activité ; reprise, par une entreprise nouvelle, des activités d'une autre entreprise s'il n'y a pas continuité entre la situation du cédant et celle du repreneur, en termes d'activité et de localisation.

Pour les **micro-entrepreneurs** (ex-auto-entrepreneurs), les créations ne sont pas dénombrées selon le concept européen. Il y a bien immatriculation dans le répertoire Sirene, mais sans savoir s'il y aura ou pas un début d'activité. Par ailleurs, certaines immatriculations ne seront pas validées par l'Agence centrale des organismes de Sécurité sociale (Acoss), comme les personnes relevant de la mutualité sociale agricole ou de professions réglementées qui n'ont pas le droit d'être micro-entrepreneur. Sont définis comme micro-entrepreneurs, tous les entrepreneurs individuels inscrits sous le régime fiscal de la micro-entreprise et soumis au régime micro-social simplifié.

➔ [Pour en savoir plus, voir le site de Bpifrance Création.](#)

Les **zones de revitalisation rurale** (ZRR) regroupent les communes peu densément peuplées et caractérisées comme fragiles pour des raisons socio-économiques. Le classement des communes en ZRR permet aux entreprises qui y sont installées de bénéficier d'aides fiscales. Les **zones d'aide à finalité régionale** (AFR) correspondent aux territoires de l'Union européenne présentant des retards de développement, dans lesquelles l'État et les collectivités locales ont pu allouer, entre 2014 et 2020, des aides aux entreprises pour encourager les investissements et la création durable d'emplois. Le programme **Petites villes de demain** (PVD) permet aux villes de moins de 20 000 habitants sélectionnées, de bénéficier d'un soutien de l'État et de ses partenaires pour élaborer et mettre en œuvre leurs projets de revitalisation. Le programme **Action cœur de ville** (ACV) vise à soutenir le travail des collectivités locales, à inciter les acteurs du logement, du commerce et de l'urbanisme à réinvestir les centres-villes, à favoriser le maintien ou l'implantation d'activités en cœur de ville, afin d'améliorer les conditions de vie dans les villes moyennes.

Une **typologie des communes en neuf catégories** a été établie par la Direction de l'évaluation, de la prospective et de la performance du ministère en charge de l'Éducation nationale pour décrire le système éducatif. Cette caractérisation du territoire, basée sur un croisement d'approches morphologique et fonctionnelle, permet de distinguer plusieurs types de communes rurales et urbaines. Elle a l'avantage d'être plus précise que l'approche par grille de densité, jusqu'ici utilisée, surtout pour décrire les zones rurales.

Bpifrance Création – Observatoire de la création d'entreprise (OCE)

27-31, avenue du Général Leclerc, 94700 Maisons-Alfort

Publication 100 % numérique mise en ligne le 03/01/2025.

Toute reproduction partielle ou totale à usage collectif de la présente publication est autorisée à la condition expresse de citer la source ainsi : « Observatoire de la création d'entreprise. La création d'entreprise en Nouvelle-Aquitaine, chiffres de décembre 2024. Bpifrance Création, février 2025 ».

Contact : utilisez le formulaire de contact sur le site de Bpifrance Création.