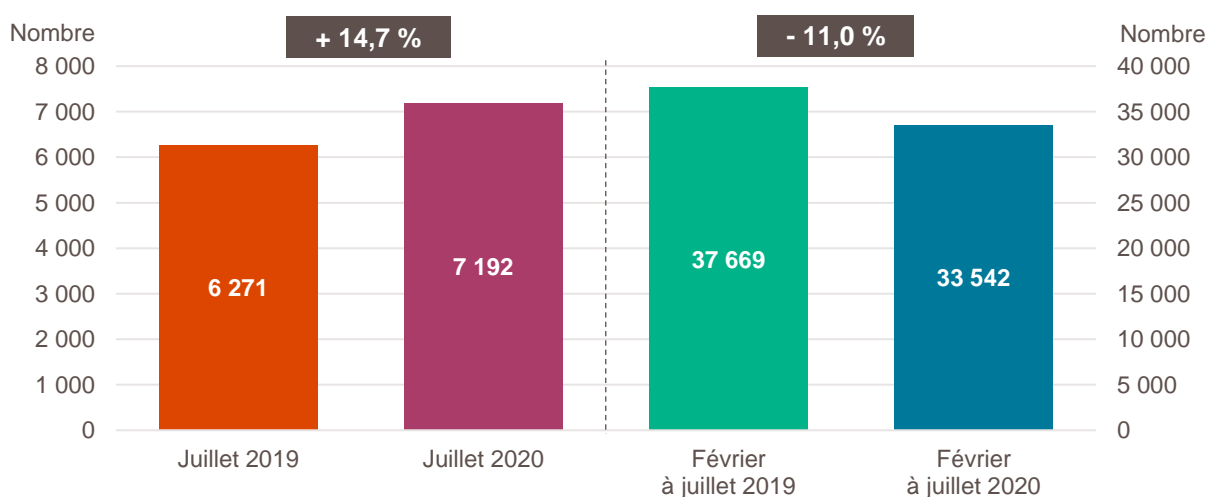


Avertissement de l'Insee : « L'Insee a identifié une erreur dans les statistiques de créations d'entreprises depuis 2015. Elle porte sur la répartition des créations entre entreprises individuelles classiques et micro-entrepreneurs, sans que le volume total des créations d'entreprises ni la répartition entre sociétés et entreprises individuelles soient affectés. Des actions ont été engagées pour permettre d'assurer correctement le suivi des créations sous le régime du micro-entrepreneur dès le début de l'année 2021 avec correction des séries depuis le 1er janvier 2015. D'ici-là, le partage des créations entre micro-entrepreneurs et hors micro-entrepreneurs ne sera plus diffusé ».

Pour en savoir plus : [communiqué de presse de l'Insee](#).

Création d'entreprise en Occitanie, juillet 2019 et 2020 et cumul sur six mois glissants

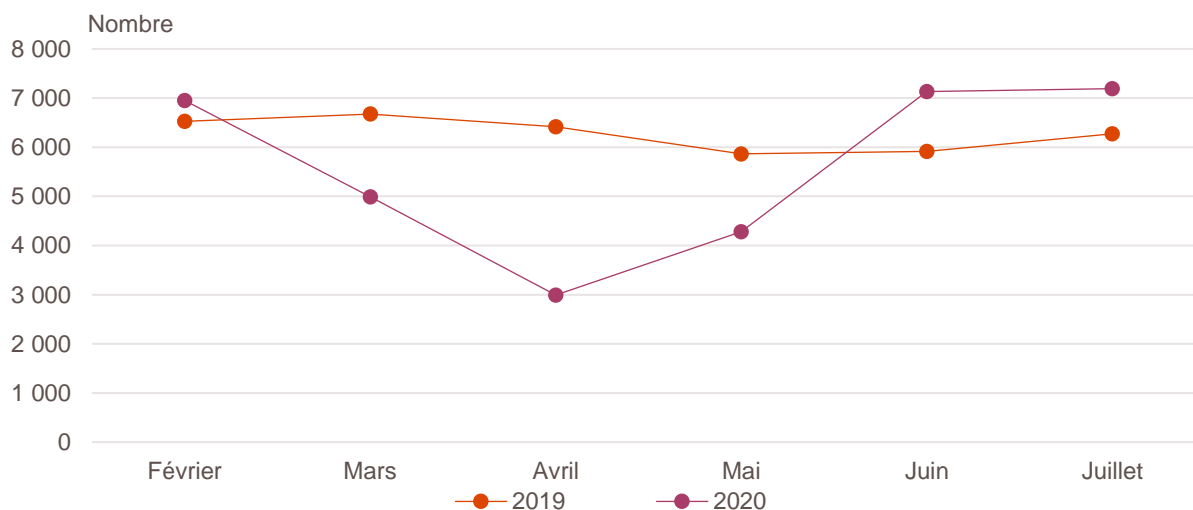


Lecture : en juillet 2020, 7 192 entreprises ont été créées en Occitanie, soit + 14,7 % par rapport à juillet 2019. Ceci porte les créations sur les six derniers mois à 33 542, soit - 11 % par rapport au cumul de février à juillet 2019.

Champ : Occitanie, ensemble des activités marchandes non agricoles (données brutes).

Source : Insee (Sirene). Traitements Observatoire de la création d'entreprise.

Évolution de la création d'entreprise en Occitanie sur six mois glissants



Champ : Occitanie, ensemble des activités marchandes non agricoles (données brutes).

Source : Insee (Sirene). Traitements Observatoire de la création d'entreprise.

Création d'entreprise en Occitanie selon le secteur d'activité

Juillet 2020	Nombre de créations d'entreprises	Évolution juillet 2019-2020 %	Évolution sur 6 mois glissants %
Activités secondaires	1 209	+ 11,4	- 8,1
Industrie	377	+ 6,8	+ 0,1
Construction	832	+ 13,7	- 11,5
Activités de type commerce	2 211	+ 19,9	- 14,4
Commerce de détail	647	+ 15,9	- 11,4
Commerce de gros	314	+ 26,1	- 13,5
Commerce de bouche ^a	28	+ 12,0	- 20,9
Commerce et réparation automobiles	215	+ 16,2	- 7,8
Hébergement	50	+ 25,0	- 23,3
Restauration	423	+ 26,6	- 23,8
Services en direction des personnes	534	+ 17,9	- 12,3
Activités de type services	3 772	+ 12,9	- 9,8
Immobilier	293	+ 20,1	- 10,1
Transports et entreposage	522	+ 14,2	- 20,1
Activités scientifiques et techniques	903	+ 9,3	- 8,7
Activités de soutien aux entreprises	550	+ 19,0	- 3,8
Information et communication	305	+ 12,1	- 3,6
Enseignement	289	+ 12,0	- 18,0
Arts, spectacles et activités récréatives	299	+ 32,3	+ 5,5
Santé humaine et action sociale ^b	479	+ 2,6	- 11,5
Activités financières et d'assurance	132	+ 1,5	- 7,6
Activités des sociétés holding	41	+ 5,1	- 7,0
Total Occitanie	7 192	+ 14,7	- 11,0

a. Ce regroupement de secteurs, composé par l'OCE, comprend les activités de charcuterie (10.13B), la cuisson de produits de boulangerie (10.71B), les boulangeries et boulangeries-pâtisseries (10.71C), ainsi que les pâtisseries (10.71D). Dans la nomenclature d'activité française NAF rév.2, ces activités appartiennent au secteur de l'industrie manufacturière alimentaire.

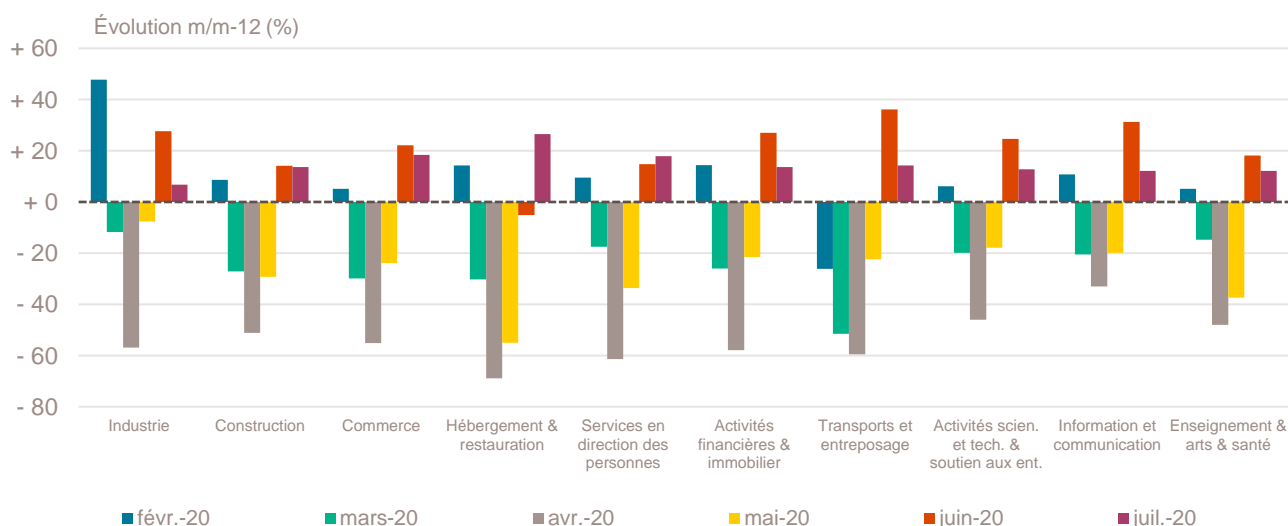
b. Dans ce secteur regroupé de la NAF rév.2, le nombre de créations d'entreprises relevant de l'action sociale est très faible.

Lecture : en juillet 2020, 377 entreprises ont été créées en Occitanie dans l'industrie un nombre en hausse de + 6,8 % par rapport à juillet 2019 et en hausse de + 0,1 % sur les six derniers mois par rapport au cumul des créations d'entreprises de février à juillet 2019.

Champ : Occitanie, ensemble des activités marchandes non agricoles (données brutes).

Source : Insee (Sirene). Traitements Observatoire de la création d'entreprise.

Variation du nombre de créations d'entreprises par secteur d'activité en Occitanie



Champ : Occitanie, ensemble des activités marchandes non agricoles (données brutes).

Source : Insee (Sirene). Traitements Observatoire de la création d'entreprise.

Top 20 des secteurs en nombre de créations d'entreprises en Occitanie

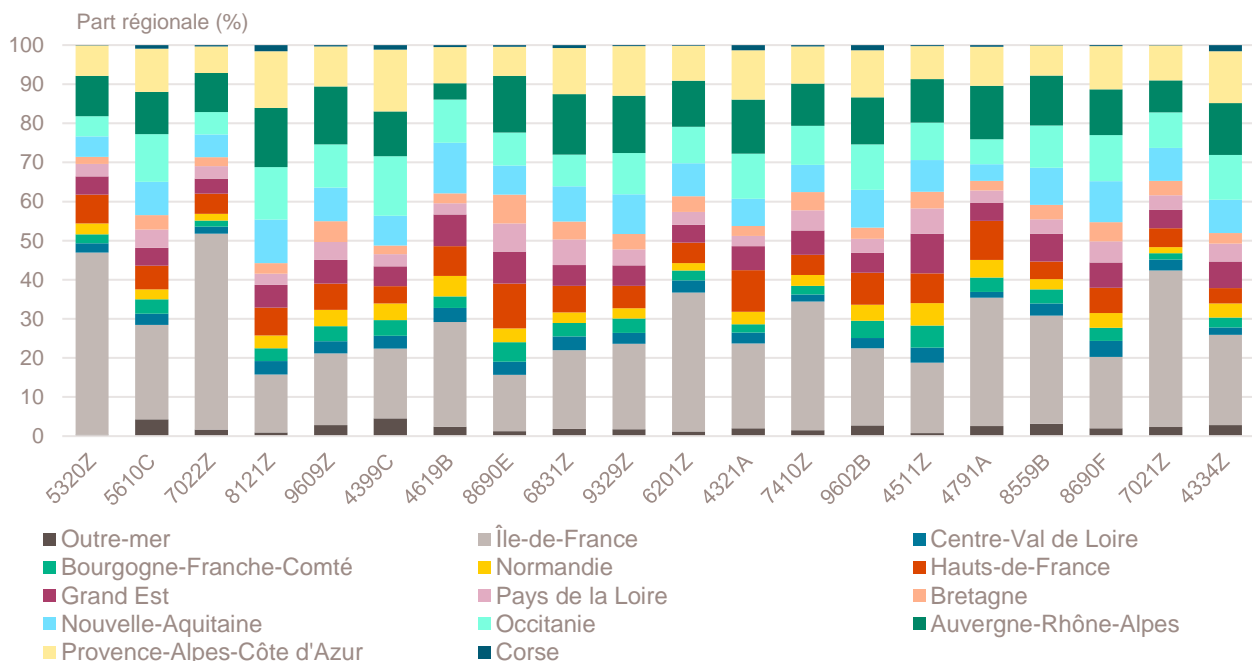
Juillet 2020	Nombre de créations d'entreprises	Évolution juillet 2019-2020 %
5320Z-Autres activités de poste et de courrier	432	+ 11,6
5610C-Restauration de type rapide	305	+ 54,8
7022Z-Conseil pour les affaires et autres conseils de gestion	296	+ 11,7
8121Z-Nettoyage courant des bâtiments	278	+ 38,3
9609Z-Autres services personnels n.c.a.	232	+ 7,4
4399C-Travaux de maçonnerie générale et gros œuvre de bâtiment	181	+ 10,4
4619B-Autres intermédiaires du commerce en produits divers	180	+ 12,5
8690E-Activités des professionnels de la rééduc., appareillage et pédi.-podo.	177	+ 0,6
6831Z-Agences immobilières	162	+ 21,8
9329Z-Autres activités récréatives et de loisirs	135	- 8,8
6201Z-Programmation informatique	134	+ 4,7
4321A-Travaux d'installation électrique dans tous locaux	133	+ 41,5
7410Z-Activités spécialisées de design	119	+ 56,6
9602B-Soins de beauté	118	+ 24,2
4511Z-Commerce de voitures et de véhicules automobiles légers	112	+ 19,1
4791A-Vente à distance sur catalogue général	111	+ 58,6
8559B-Autres enseignements	103	+ 9,6
8690F-Activités de santé humaine non classées ailleurs	98	+ 7,7
7021Z-Conseil en relations publiques et communication	94	+ 0,0
4334Z-Travaux de peinture et vitrerie	90	+ 16,9

Note de lecture : la méthodologie appliquée par l'Insee pour affecter un code APE à chaque création d'entreprise en fonction des informations sectorielles fournies par les CFE est susceptible d'être révisée en cours d'année, entraînant des reclassifications qui ne sont pas prises en compte de façon rétrospective. Ainsi, une proportion de la variation dans le temps du nombre de créations dans un secteur peut être liée à cette révision méthodologique.

Champ : Occitanie, ensemble des activités marchandes non agricoles (données brutes).

Source : Insee (Sirene). Traitements Observatoire de la création d'entreprise.

Répartition régionale des secteurs de ce Top 20, juillet 2020



Champ : France entière, ensemble des activités marchandes non agricoles (données brutes).

Source : Insee (Sirene). Traitements Observatoire de la création d'entreprise.

Top 20 des secteurs en termes de croissance du nombre de créations d'entreprises

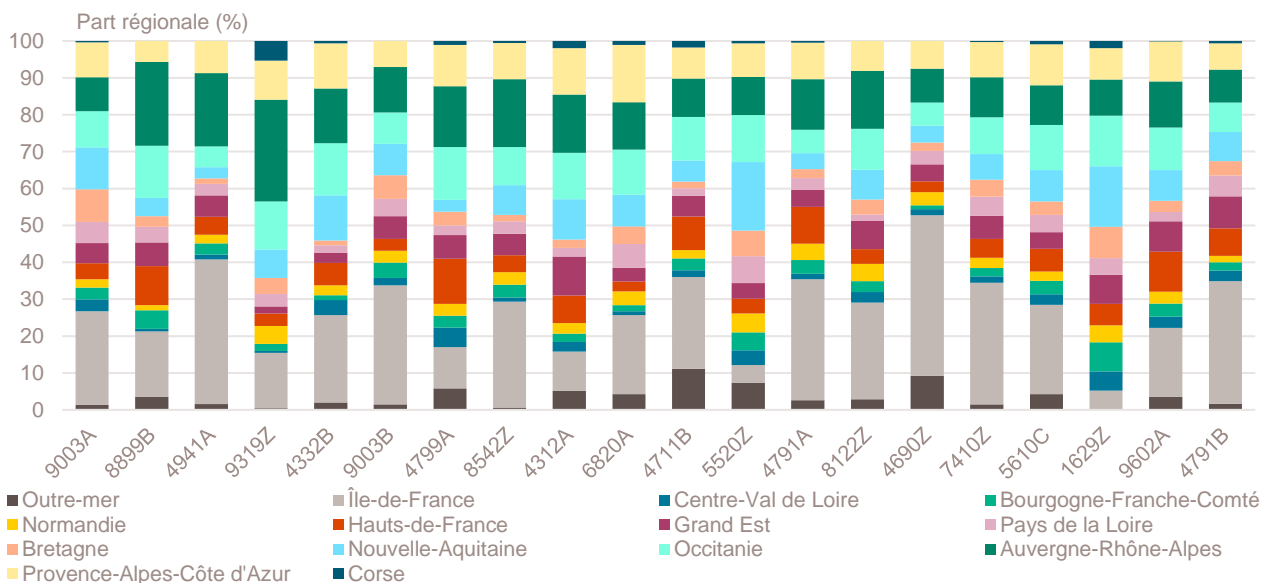
Juillet 2020	Nombre de créations d'entreprises	Évolution juillet 2019-2020 %
9003A-Création artistique relevant des arts plastiques	70	+ 483,3
8899B-Action sociale sans hébergement n.c.a.	20	+ 233,3
4941A-Transports routiers de fret interurbains	22	+ 214,3
9319Z-Autres activités liées au sport	27	+ 170,0
4332B-Travaux de menuiserie métallique et serrurerie	21	+ 133,3
9003B-Autre création artistique	29	+ 93,3
4799A-Vente à domicile	27	+ 92,9
8542Z-Enseignement supérieur	18	+ 80,0
4312A-Travaux de terrassement courants et travaux préparatoires	39	+ 69,6
6820A-Location de logements	23	+ 64,3
4711B-Commerce d'alimentation générale	52	+ 62,5
5520Z-Hébergement touristique et autre hébergement de courte durée	42	+ 61,5
4791A-Vente à distance sur catalogue général	111	+ 58,6
8122Z-Autres activités de nettoyage des bâtiments et nettoyage industriel	19	+ 58,3
4690Z-Commerce de gros non spécialisé	19	+ 58,3
7410Z-Activités spécialisées de design	119	+ 56,6
5610C-Restauration de type rapide	305	+ 54,8
1629Z-Fabric. d'objets divers en bois et en liège, vannerie et sparterie	21	+ 50,0
9602A-Coiffure	75	+ 50,0
4791B-Vente à distance sur catalogue spécialisé	84	+ 44,8

Notes de lecture : de nombreux secteurs comptant très peu de créations, l'évolution de leur nombre dans le temps peut être très forte. Afin d'éviter ce biais, seuls sont pris en compte les secteurs qui comptent un nombre de créations supérieur au troisième quartile du mois analysé (à savoir les secteurs avec plus de 16 créations d'entreprises en Occitanie). La méthodologie appliquée par l'Insee pour affecter un code APE à chaque création d'entreprise en fonction des informations sectorielles fournies par les CFE est susceptible d'être révisée en cours d'année, entraînant des reclassifications qui ne sont pas prises en compte de façon rétrospective. Ainsi, une proportion de la variation dans le temps du nombre de créations dans un secteur peut être liée à cette révision méthodologique.

Champ : Occitanie, ensemble des activités marchandes non agricoles (données brutes).

Source : Insee (Sirene). Traitements Observatoire de la création d'entreprise.

Répartition régionale des secteurs de ce Top 20, juillet 2020



Champ : France entière, ensemble des activités marchandes non agricoles (données brutes).

Source : Insee (Sirene). Traitements Observatoire de la création d'entreprise.

Top 20 des secteurs en termes de décroissance du nombre de créations d'entreprises

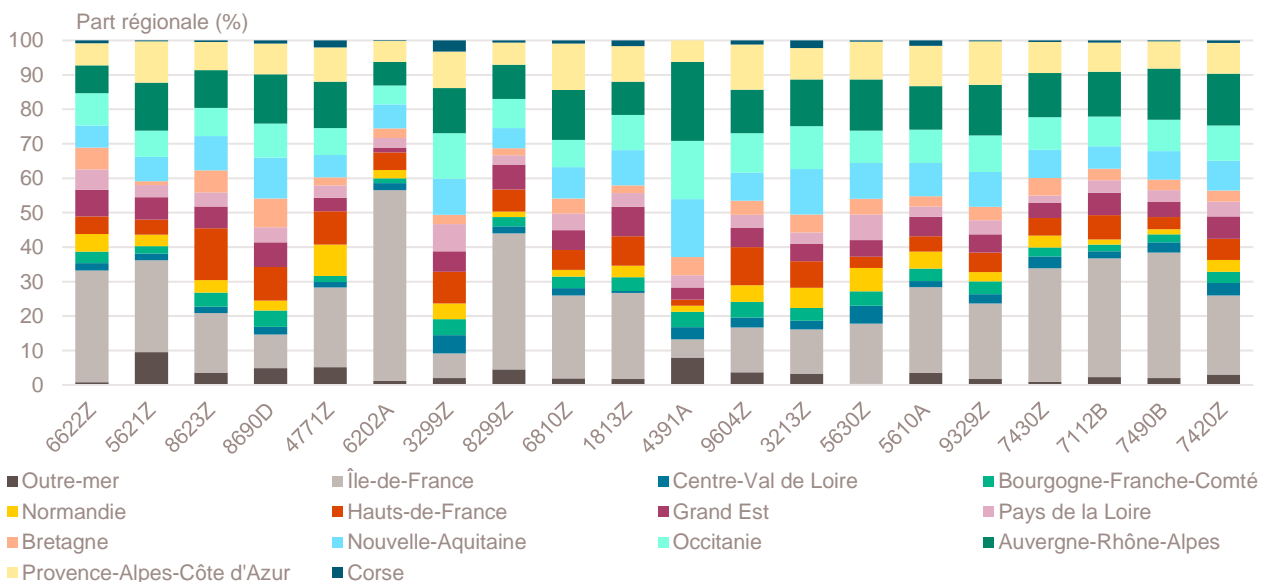
Juillet 2020	Nombre de créations d'entreprises	Évolution juillet 2019-2020 %
6622Z-Activités des agents et courtiers d'assurances	22	- 26,7
5621Z-Services des traiteurs	28	- 26,3
8623Z-Pratique dentaire	18	- 25,0
8690D-Activités des infirmiers et des sages-femmes	77	- 22,2
4771Z-Commerce de détail d'habillement en magasin spécialisé	30	- 21,1
6202A-Conseil en systèmes et logiciels informatiques	32	- 20,0
3299Z-Autres activités manufacturières n.c.a.	20	- 20,0
8299Z-Autres activités de soutien aux entreprises n.c.a.	37	- 15,9
6810Z-Activités des marchands de biens immobiliers	33	- 15,4
1813Z-Activités de pré-presse	18	- 14,3
4391A-Travaux de charpente	19	- 13,6
9604Z-Entretien corporel	28	- 12,5
3213Z-Fabrication d'articles de bijouterie fantaisie et articles similaires	34	- 10,5
5630Z-Débits de boissons	29	- 9,4
5610A-Restauration traditionnelle	61	- 9,0
9329Z-Autres activités récréatives et de loisirs	135	- 8,8
7430Z-Traduction et interprétation	22	- 8,3
7112B-Ingénierie, études techniques	72	- 7,7
7490B-Activités spécialisées, scientifiques et techniques diverses	63	- 7,4
7420Z-Activités photographiques	73	- 2,7

Notes de lecture : de nombreux secteurs comptant très peu de créations, l'évolution de leur nombre dans le temps peut être très forte. Afin d'éviter ce biais, seuls sont pris en compte les secteurs qui comptent un nombre de créations supérieur au troisième quartile du mois analysé (à savoir les secteurs avec plus de 16 créations d'entreprises en Occitanie). La méthodologie appliquée par l'Insee pour affecter un code APE à chaque création d'entreprise en fonction des informations sectorielles fournies par les CFE est susceptible d'être révisée en cours d'année, entraînant des reclassifications qui ne sont pas prises en compte de façon rétrospective. Ainsi, une proportion de la variation dans le temps du nombre de créations dans un secteur peut être liée à cette révision méthodologique.

Champ : Occitanie, ensemble des activités marchandes non agricoles (données brutes).

Source : Insee (Sirene). Traitements Observatoire de la création d'entreprise.

Répartition régionale des secteurs de ce Top 20, juillet 2020



Champ : France entière, ensemble des activités marchandes non agricoles (données brutes).

Source : Insee (Sirene). Traitements Observatoire de la création d'entreprise.

Création d'entreprise en Occitanie selon la nature juridique

Juillet 2020	Nombre de créations d'entreprises	Évolution juillet 2019-2020 %	Évolution sur 6 mois glissants %
Entreprises individuelles	5 526	+ 17,7	- 9,4
Sociétés	1 666	+ 5,6	- 15,6
Total Occitanie	7 192	+ 14,7	- 11,0

Note de lecture : en raison de l'erreur relative à la répartition des créations entre micro-entrepreneurs et entreprises individuelles classiques identifiée par l'Insee, il est impossible de communiquer sur la répartition détaillée par statut juridique jusqu'à correction des séries statistiques.

Champ : Occitanie, ensemble des activités marchandes non agricoles (données brutes).

Source : Insee (Sirene). Traitements Observatoire de la création d'entreprise.

Création d'entreprise en Occitanie selon le type de la commune d'implantation

Juillet 2020	Nombre de créations d'entreprises	Part des créations en ZRR ^a %	Évolution juillet 2019-2020 %	Évolution sur 6 mois glissants %
Rurale éloignée très peu dense	296	99,3	+ 29,3	- 3,1
Rurale éloignée peu dense	529	87,1	+ 30,6	- 9,9
Rurale périphérique très peu dense	69	75,4	+ 3,0	- 13,0
Rurale périphérique peu dense	676	32,2	+ 18,0	- 3,9
Bourg	269	68,4	+ 17,0	- 16,2
Petite ville	430	55,8	+ 15,6	- 15,2
Urbaine périphérique peu dense	495	13,3	+ 10,0	- 11,5
Urbaine dense	2 037	5,1	+ 13,4	- 7,4
Urbaine très dense	2 391	0,0	+ 11,3	- 15,0
Total Occitanie	7 192	22,5	+ 14,7	- 11,0

a. Zone de revitalisation rurale.

Champ : Occitanie, ensemble des activités marchandes non agricoles (données brutes).

Sources : Insee (Sirene, COG), IGN 2019, MENJ-DEPP, CGET. Traitements Observatoire de la création d'entreprise.

Création d'entreprise en Occitanie dans les communes en zone de revitalisation rurale (ZRR)

Juillet 2020	Nombre de créations d'entreprises	Évolution juillet 2019-2020 %	Évolution sur 6 mois glissants %
Communes en ZRR	1 618	+ 19,3	- 8,8
Communes hors ZRR	5 574	+ 13,4	- 11,5
Total Occitanie	7 192	+ 14,7	- 11,0

Champ : Occitanie, ensemble des activités marchandes non agricoles (données brutes).

Sources : Insee (Sirene, COG), CGET. Traitements Observatoire de la création d'entreprise.

Création d'entreprise en France selon la région et le département d'implantation

Juillet 2020	Nombre de créations d'entreprises	Part des créations en ZRR %	Évolution juillet 2019-2020 %	Évolution sur 6 mois glissants %
Auvergne-Rhône-Alpes	9 519	7,9	+ 12,8	- 8,5
01 - Ain	617	1,1	+ 19,1	- 8,8
03 - Allier	218	55,0	+ 21,8	- 1,2
07 - Ardèche	328	34,5	+ 9,7	- 6,8
15 - Cantal	80	63,8	+ 25,0	- 2,5
26 - Drôme	579	21,4	+ 9,7	- 3,0
38 - Isère	1 495	1,7	+ 19,3	- 8,5
42 - Loire	807	3,0	+ 14,1	- 7,6
43 - Haute-Loire	160	75,6	+ 18,5	- 5,0
63 - Puy-de-Dôme	544	22,4	+ 5,0	- 6,2
69 - Rhône	3 088	0,1	+ 8,5	- 14,2
73 - Savoie	568	8,3	+ 22,4	- 2,7
74 - Haute-Savoie	1 035	0,0	+ 11,5	- 0,0
Bourgogne-Franche-Comté	2 454	24,5	+ 29,2	+ 0,1
21 - Côte-d'Or	597	15,1	+ 31,5	+ 0,5
25 - Doubs	485	9,7	+ 41,0	+ 5,2
39 - Jura	211	27,5	+ 19,9	- 4,0
58 - Nièvre	135	64,4	+ 16,4	- 11,7
70 - Haute-Saône	165	50,3	+ 46,0	+ 7,7
71 - Saône-et-Loire	444	32,9	+ 17,5	- 5,0
89 - Yonne	276	32,6	+ 32,7	- 1,0
90 - Territoire-de-Belfort	141	0,0	+ 27,0	+ 11,3
Bretagne	2 816	7,6	+ 17,4	- 8,2
22 - Côtes-d'Armor	399	12,8	+ 5,8	- 10,6
29 - Finistère	693	5,3	+ 18,3	- 9,0
35 - Ille-et-Vilaine	1 054	1,0	+ 21,6	- 4,6
56 - Morbihan	670	17,2	+ 17,8	- 11,2
Centre-Val de Loire	2 141	21,1	+ 21,9	- 6,4
18 - Cher	184	43,5	+ 2,8	- 0,9
28 - Eure-et-Loir	373	18,5	+ 13,7	+ 1,5
36 - Indre	148	56,1	+ 35,8	- 10,1
37 - Indre-et-Loire	617	13,3	+ 27,2	- 10,0
41 - Loir-et-Cher	270	39,3	+ 53,4	- 8,4
45 - Loiret	549	5,6	+ 14,6	- 7,4
Corse	500	48,4	+ 20,8	- 19,5
2A - Corse-du-Sud	273	42,5	+ 12,3	- 23,4
2B - Haute-corse	227	55,5	+ 32,7	- 15,1
Grand Est	4 433	11,1	+ 14,4	- 3,8
08 - Ardennes	169	42,6	+ 24,3	+ 1,6
10 - Aube	278	24,1	+ 39,7	+ 7,2
51 - Marne	493	19,9	+ 3,8	- 4,3
52 - Haute-Marne	83	69,9	+ 13,7	- 5,3
54 - Meurthe-et-Moselle	541	5,4	+ 16,8	- 3,8
55 - Meuse	91	81,3	+ 3,4	- 16,2
57 - Moselle	762	1,4	+ 37,8	- 5,5
67 - Bas-Rhin	1 107	0,0	+ 3,0	- 3,8
68 - Haut-Rhin	608	0,0	+ 5,7	- 3,4
88 - Vosges	301	26,9	+ 26,5	- 7,0

Note de lecture : les données détaillées pour chaque région française (hors Mayotte) sont disponibles dans la collection « Fiche statistique mensuelle régionale ».

Champ : France, ensemble des activités marchandes non agricoles (données brutes).

Sources : Insee (Sirene, COG), CGET. Traitements Observatoire de la création d'entreprise.

Juillet 2020	Nombre de créations d'entreprises	Part des créations en ZRR %	Évolution juillet 2019-2020 %	Évolution sur 6 mois glissants %
Hauts-de-France	5 187	5,1	+ 18,0	- 5,8
02 - Aisne	339	33,6	+ 13,8	- 7,5
59 - Nord	2 710	0,0	+ 22,1	- 5,1
60 - Oise	722	5,8	+ 9,2	- 7,2
62 - Pas-de-Calais	975	4,4	+ 18,6	- 4,7
80 - Somme	441	14,5	+ 11,4	- 8,5
Île-de-France	23 176	0,1	+ 18,7	- 10,6
75 - Paris	6 768	0,0	+ 6,3	- 14,0
77 - Seine-et-Marne	1 831	0,8	+ 28,3	- 7,5
78 - Yvelines	1 970	0,0	+ 29,6	- 3,7
91 - Essonne	1 887	0,0	+ 33,8	- 0,7
92 - Hauts-de-Seine	2 927	0,0	+ 7,1	- 14,6
93 - Seine-Saint-Denis	3 400	0,0	+ 29,8	- 11,8
94 - Val-de-Marne	2 428	0,0	+ 23,4	- 8,4
95 - Val-d'Oise	1 965	0,0	+ 32,8	- 10,3
Normandie	2 616	13,5	+ 14,3	- 6,2
14 - Calvados	708	11,2	+ 10,1	- 6,7
27 - Eure	373	5,1	+ 0,3	- 11,2
50 - Manche	353	28,3	+ 29,3	- 5,3
61 - Orne	185	66,5	+ 12,1	- 4,1
76 - Seine-Maritime	997	3,1	+ 19,4	- 4,1
Nouvelle-Aquitaine	6 497	25,8	+ 9,3	- 10,7
16 - Charente	320	42,2	+ 20,8	- 6,8
17 - Charente-Maritime	698	15,9	+ 9,7	- 7,1
19 - Corrèze	163	49,7	- 3,0	- 11,5
23 - Creuse	79	100,0	+ 2,6	- 13,7
24 - Dordogne	406	54,9	+ 20,1	- 12,9
33 - Gironde	2 296	8,4	+ 5,5	- 12,5
40 - Landes	583	59,2	+ 36,5	- 14,2
47 - Lot-et-Garonne	312	34,3	+ 12,2	- 9,5
64 - Pyrénées-Atlantiques	738	12,3	- 7,2	- 7,9
79 - Deux-Sèvres	239	61,1	+ 18,3	- 6,7
86 - Vienne	371	24,3	+ 23,7	- 3,7
87 - Haute-Vienne	292	25,7	+ 3,5	- 17,0
Occitanie	7 192	22,5	+ 14,7	- 11,0
09 - Ariège	154	70,1	+ 1,3	- 6,4
11 - Aude	403	33,7	+ 29,6	- 9,9
12 - Aveyron	220	100,0	+ 14,0	- 4,0
30 - Gard	860	12,4	+ 12,1	- 11,9
31 - Haute-Garonne	2 172	6,3	+ 23,3	- 10,6
32 - Gers	194	74,2	+ 40,6	- 1,4
34 - Hérault	1 504	5,2	- 4,0	- 14,6
46 - Lot	166	100,0	+ 22,1	+ 1,2
48 - Lozère	54	100,0	+ 54,3	+ 3,6
65 - Hautes-Pyrénées	241	49,0	+ 26,2	- 6,3
66 - Pyrénées-Orientales	582	14,1	+ 24,9	- 16,4
81 - Tarn	414	51,2	+ 22,1	- 8,5
82 - Tarn-et-Garonne	228	25,0	+ 5,6	- 5,0

Note de lecture : les données détaillées pour chaque région française (hors Mayotte) sont disponibles dans la collection « Fiche statistique mensuelle régionale ».

Champ : France, ensemble des activités marchandes non agricoles (données brutes).

Sources : Insee (Sirene, COG), CGET. Traitements Observatoire de la création d'entreprise.

Juillet 2020	Nombre de créations d'entreprises	Part des créations en ZRR %	Évolution juillet 2019-2020 %	Évolution sur 6 mois glissants %
Pays de la Loire	3 213	10,4	+ 21,6	- 7,4
44 - Loire-Atlantique	1 444	2,0	+ 17,5	- 8,3
49 - Maine-et-Loire	635	12,6	+ 23,1	- 7,7
53 - Mayenne	249	36,1	+ 63,8	+ 18,3
72 - Sarthe	381	19,7	+ 33,2	- 7,1
85 - Vendée	504	11,7	+ 9,6	- 13,2
Provence-Alpes-Côte d'Azur	7 502	6,5	+ 14,4	- 9,9
04 - Alpes-de-Haute-Provence	190	67,4	+ 6,7	- 14,3
05 - Hautes-Alpes	164	64,0	+ 12,3	- 10,6
06 - Alpes-Maritimes	2 029	1,7	+ 20,3	- 7,3
13 - Bouches-du-Rhône	2 830	3,9	+ 8,5	- 11,8
83 - Var	1 522	2,6	+ 16,8	- 8,5
84 - Vaucluse	767	9,6	+ 20,6	- 11,1
France métrop. hors Île-de-France	54 070	13,8	+ 15,3	- 8,2
France métropolitaine	77 246	9,7	+ 16,3	- 9,0
France d'outre-mer	2 020	47,1	+ 21,5	- 10,2
971 - Guadeloupe	565	0,0	+ 25,6	- 16,6
972 - Martinique	344	0,0	- 5,8	- 21,2
973 - Guyane	178	100,0	+ 13,4	- 19,5
974 - La Réunion	798	96,9	+ 42,2	+ 3,1
976 - Mayotte	135	0,0	+ 4,7	- 10,8
France entière	79 266	10,7	+ 16,5	- 9,0

Note de lecture : les données détaillées pour chaque région française (hors Mayotte) sont disponibles dans la collection « Fiche statistique mensuelle régionale ».

Champ : France, ensemble des activités marchandes non agricoles (données brutes).

Sources : Insee (Sirene, COG), CGET. Traitements Observatoire de la création d'entreprise.

Méthodologie

Pour réaliser ce document, l'Observatoire de la création (OCE) de Bpifrance Création se sert des informations statistiques brutes (non corrigées des variations saisonnières et des jours ouvrés) du répertoire des entreprises et des établissements (REE) de la base de données Sirene, des fichiers du Code officiel géographique (COG), tous deux mis à disposition par l'Insee, ainsi que de bases complémentaires pour les données communales ; la base du CGET pour les communes en ZRR et la base de la direction de l'évaluation, de la prospective et de la performance (DEPP) du ministère chargé de l'éducation nationale pour la typologie de communes.

➔ [Pour les données corrigées, voir le site de l'Insee.](#)

Après une première publication des chiffres mensuels (données provisoires), l'Insee procède à une première révision le mois suivant (données semi-définitives), puis à une seconde un mois après pour arrêter les chiffres (données définitives). Seules les données antérieures à deux mois sont donc définitives. Les travaux de l'OCE intégrant au fur et à mesure ces révisions, les données peuvent alors être différentes d'une publication à l'autre pour les trois mois les plus récents.

Les résultats statistiques présentés portent sur l'ensemble des activités marchandes non agricoles, autrement dit, sur les activités de l'industrie, du commerce et des services. Sauf mention particulière, ils concernent la région Occitanie.

Calculs

Sur les 732 secteurs d'activité répertoriés dans la nomenclature d'activités française (NAF), la plupart comptent peu ou prou de créations d'entreprises dans chaque territoire. Pour éviter que ces secteurs ne biaisent les calculs, seuls sont pris en compte ceux qui comptent un nombre de créations d'entreprises supérieur au 3^e quartile du mois analysé.

Définitions

La définition des **créations d'entreprises** s'appuie sur les concepts harmonisés au niveau européen. Elles correspondent aux nouvelles immatriculations dans le répertoire REE, qui enregistrent un début d'activité relevant de l'un des cas suivants : création de nouveaux moyens de production ; redémarrage d'une activité après une interruption de plus d'un an ; redémarrage d'une activité après une interruption de moins d'un an, mais avec changement d'activité ; reprise, par une entreprise nouvelle, des activités d'une autre entreprise s'il n'y a pas continuité entre la situation du cédant et celle du repreneur, en termes d'activité et de localisation.

Dans le cas des **micro-entrepreneurs**, les créations ne peuvent être dénombrées au sens du concept européen. Il y a bien immatriculation dans le répertoire Sirene, mais sans savoir s'il y aura ou pas un début d'activité.

Par ailleurs, certaines immatriculations ne seront pas validées par l'Agence centrale des organismes de Sécurité sociale (Acoss), comme les personnes relevant de la mutualité sociale agricole ou de professions réglementées qui n'ont pas le droit d'être micro-entrepreneur.

Depuis le 19 décembre 2014, le terme de micro-entrepreneur requalifie le régime de l'auto-entrepreneur mis en place au 1^{er} janvier 2009, et de nouvelles dispositions s'appliquent, définies par la loi Pinel du 18 juin 2014. Sont ainsi définis comme micro-entrepreneurs, tous les entrepreneurs individuels inscrits sous le régime fiscal de la micro-entreprise et soumis au régime micro-social simplifié. Il ne faut donc pas les confondre avec la catégorie des microentreprises définie par la loi de modernisation de l'économie (LME) de 2008.

➔ [Pour en savoir plus, voir le site de Bpifrance Création.](#)

Les **zones de revitalisation rurale** (ZRR) regroupent les communes peu densément peuplées et caractérisées comme fragiles pour des raisons socio-économiques. La liste est fixée par arrêté et le classement des communes en ZRR permet aux entreprises qui y sont installées de bénéficier d'aides fiscales.

➔ [Pour en savoir plus, voir les pages dédiées aux ZRR sur le site de la DGE.](#)

Une **typologie des communes en neuf catégories** a été établie par la Direction de l'évaluation, de la prospective et de la performance du ministère en charge de l'Éducation nationale pour décrire le système éducatif. Cette caractérisation du territoire, basée sur un croisement d'approches morphologique et fonctionnelle, permet de distinguer plusieurs types de communes rurales et urbaines. Elle a l'avantage d'être plus précise que l'approche par grille de densité, jusqu'ici utilisée, surtout pour décrire les zones rurales.

Bpifrance Création – Observatoire de la création d'entreprise (OCE)

27-31, avenue du Général Leclerc, 94700 Maisons-Alfort

Publication 100 % numérique mise en ligne le 18/09/2020.

Toute reproduction partielle ou totale à usage collectif de la présente publication est autorisée à la condition expresse de citer la source ainsi : « Observatoire de la création d'entreprise. La création d'entreprise en Occitanie, chiffres de juillet 2020. Bpifrance Création, septembre 2020 ».

Contact : [utilisez le formulaire de contact sur le site de Bpifrance Création.](#)