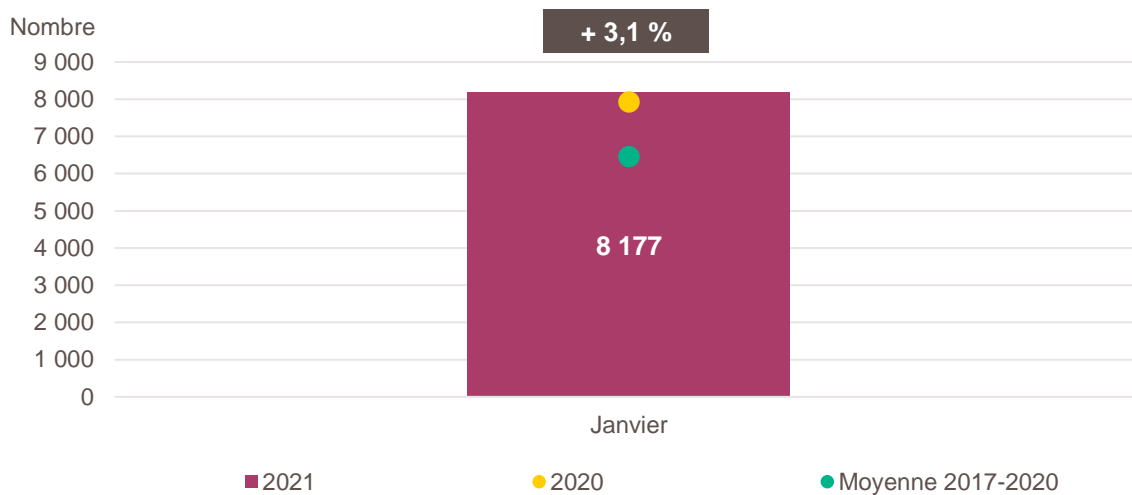


### Création d'entreprise en Occitanie en janvier 2021

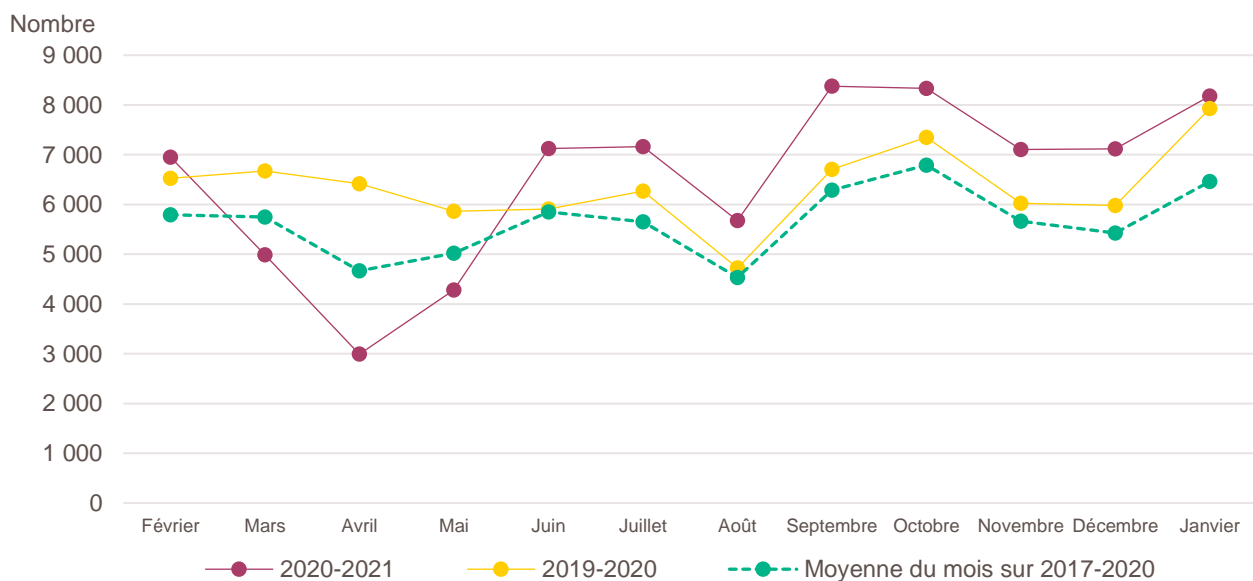


Lecture : en janvier 2021, 8 177 entreprises ont été créées en Occitanie, soit + 3,1 % par rapport à janvier 2020 (marque jaune). Le nombre moyen de créations est de 4 460 pour le mois de janvier sur la période 2017-2020 (marque verte).

Champ : Occitanie, ensemble des activités marchandes non agricoles (données brutes).

Source : Insee (Sirene). Traitements Observatoire de la création d'entreprise.

### Évolution de la création d'entreprise en Occitanie sur douze mois glissants



Lecture : en février 2019, 6 528 entreprises ont été créées en Occitanie contre 6 951 en février 2020 et 5 794 en moyenne pour les mois de février 2017 à 2020.

Champ : Occitanie, ensemble des activités marchandes non agricoles (données brutes).

Source : Insee (Sirene). Traitements Observatoire de la création d'entreprise.

## Création d'entreprise en Occitanie selon le secteur d'activité

Janvier 2021	Nombre de créations d'entreprises	Part des micro-entrepreneurs %	Évolution janvier 2020-2021 %
<b>Activités secondaires</b>	<b>1 415</b>	<b>66,1</b>	<b>- 2,4</b>
Industrie	475	76,6	+ 10,0
Construction	940	60,7	- 7,7
<b>Activités de type commerce</b>	<b>2 342</b>	<b>72,3</b>	<b>+ 3,8</b>
Commerce de détail	656	64,8	- 1,5
Commerce de gros	320	68,8	+ 7,4
Commerce de bouche <sup>a</sup>	24	54,2	+ 0,0
Commerce et réparation automobiles	249	66,7	+ 2,9
Hébergement	57	45,6	- 13,6
Restauration	384	68,2	+ 30,2
Services en direction des personnes	652	89,3	- 2,0
<b>Activités de type services</b>	<b>4 420</b>	<b>67,7</b>	<b>+ 4,7</b>
Immobilier	354	54,5	+ 18,8
Transports et entreposage	721	92,0	+ 46,0
Activités scientifiques et techniques	1 199	64,3	- 3,2
Activités de soutien aux entreprises	579	74,6	+ 12,4
Information et communication	361	71,5	+ 15,3
Enseignement	355	88,5	- 5,6
Arts, spectacles et activités récréatives	227	50,2	- 20,4
Santé humaine et action sociale <sup>b</sup>	462	47,8	- 16,9
Activités financières et d'assurance	162	17,3	+ 10,2
Activités des sociétés holding	48	0,0	+ 9,1
<b>Total Occitanie</b>	<b>8 177</b>	<b>68,8</b>	<b>+ 3,1</b>

**a.** Ce regroupement de secteurs, composé par l'OCE, comprend les activités de charcuterie (10.13B), la cuisson de produits de boulangerie (10.71B), les boulangeries et boulangeries-pâtisseries (10.71C), ainsi que les pâtisseries (10.71D). Dans la nomenclature d'activité française NAF rév.2, ces activités appartiennent au secteur de l'industrie manufacturière alimentaire.

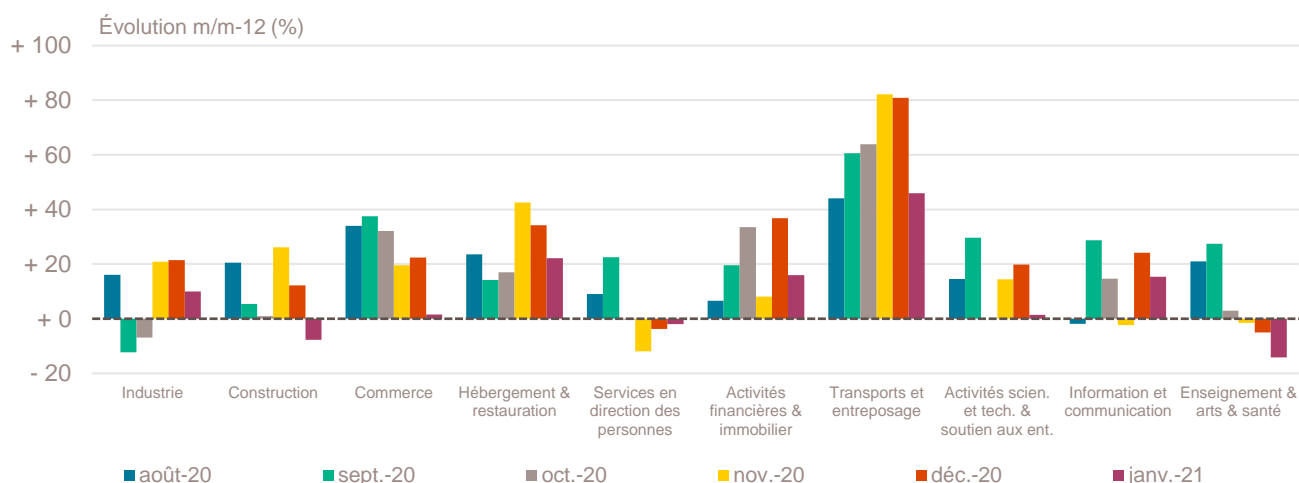
**b.** Dans ce secteur regroupé de la NAF rév.2, le nombre de créations d'entreprises relevant de l'action sociale est très faible.

Lecture : en janvier 2021, 475 entreprises ont été créées en Occitanie dans l'industrie (dont 76,6 % de micro-entrepreneurs), un nombre en hausse de + 10 % par rapport à janvier 2020.

Champ : Occitanie, ensemble des activités marchandes non agricoles (données brutes).

Source : Insee (Sirene). Traitements Observatoire de la création d'entreprise.

## Variation du nombre de créations d'entreprises par secteur d'activité en Occitanie



Champ : Occitanie, ensemble des activités marchandes non agricoles (données brutes).

Source : Insee (Sirene). Traitements Observatoire de la création d'entreprise.

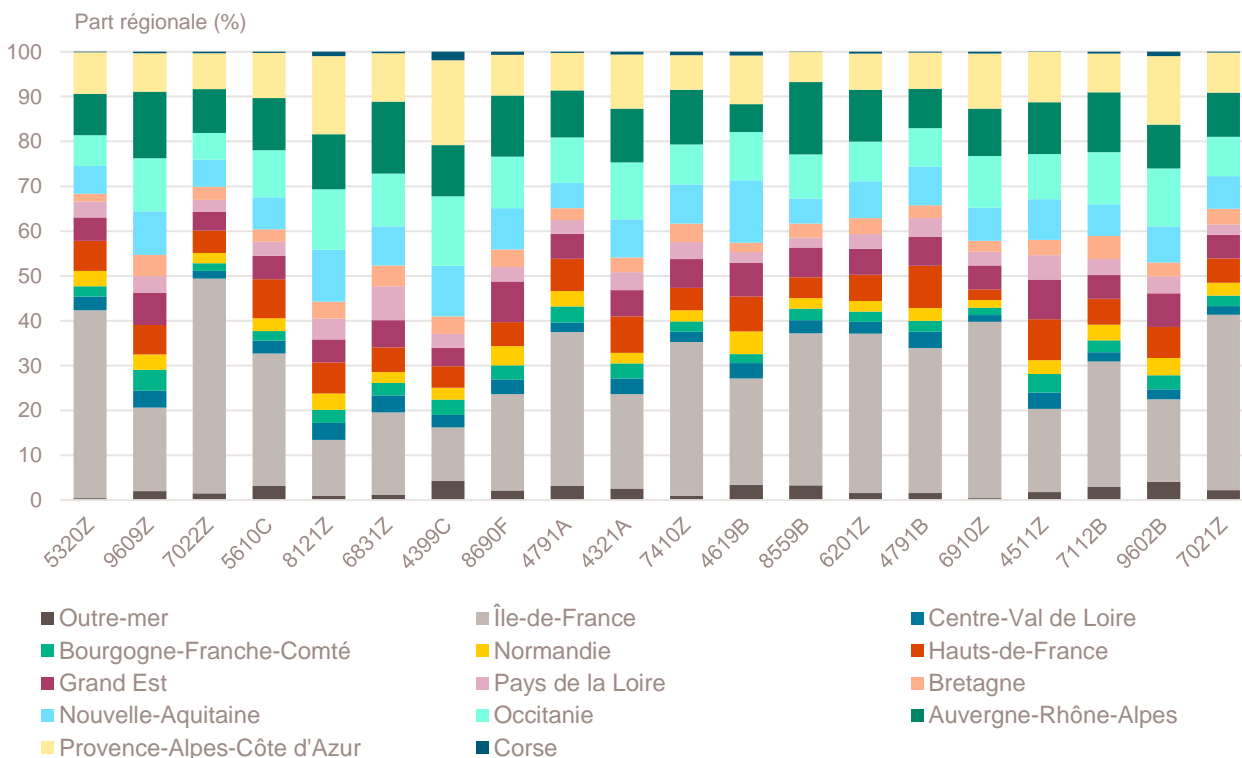
## Top 20 des activités en nombre de créations d'entreprises en Occitanie

Janvier 2021	Nombre de créations d'entreprises	Part des micro-entrepreneurs %	Évolution janvier 2020-2021 %
5320Z-Autres activités de poste et de courrier	621	98,4	+ 64,7
9609Z-Autres services personnels n.c.a.	336	94,9	- 10,9
7022Z-Conseil pour les affaires et autres conseils de gestion	327	68,5	- 12,3
5610C-Restauration de type rapide	320	77,5	+ 74,9
8121Z-Nettoyage courant des bâtiments	272	92,6	+ 25,9
6831Z-Agences immobilières	242	77,3	+ 36,0
4399C-Travaux de maçonnerie générale et gros œuvre de bâtiment	199	51,3	- 14,2
8690F-Activités de santé humaine non classées ailleurs	191	92,1	- 0,5
4791A-Vente à distance sur catalogue général	177	85,9	+ 19,6
4321A-Travaux d'installation électrique dans tous locaux	174	76,4	+ 8,7
7410Z-Activités spécialisées de design	169	88,8	+ 34,1
4619B-Autres intermédiaires du commerce en produits divers	158	89,2	- 23,7
8559B-Autres enseignements	156	91,7	+ 2,0
6201Z-Programmation informatique	146	78,1	+ 21,7
4791B-Vente à distance sur catalogue spécialisé	144	75,7	+ 100,0
6910Z-Activités juridiques	140	8,6	+ 12,9
4511Z-Commerce de voitures et de véhicules automobiles légers	139	75,5	+ 6,1
7112B-Ingénierie, études techniques	123	61,8	+ 6,0
9602B-Soins de beauté	123	89,4	+ 20,6
7021Z-Conseil en relations publiques et communication	110	89,1	+ 14,6

Champ : Occitanie, ensemble des activités marchandes non agricoles (données brutes).

Source : Insee (Sirene). Traitements Observatoire de la création d'entreprise.

## Répartition régionale des activités de ce Top 20, janvier 2021



Champ : France entière, ensemble des activités marchandes non agricoles (données brutes).

Source : Insee (Sirene). Traitements Observatoire de la création d'entreprise.

## Top 20 des activités en termes de croissance du nombre de créations d'entreprises

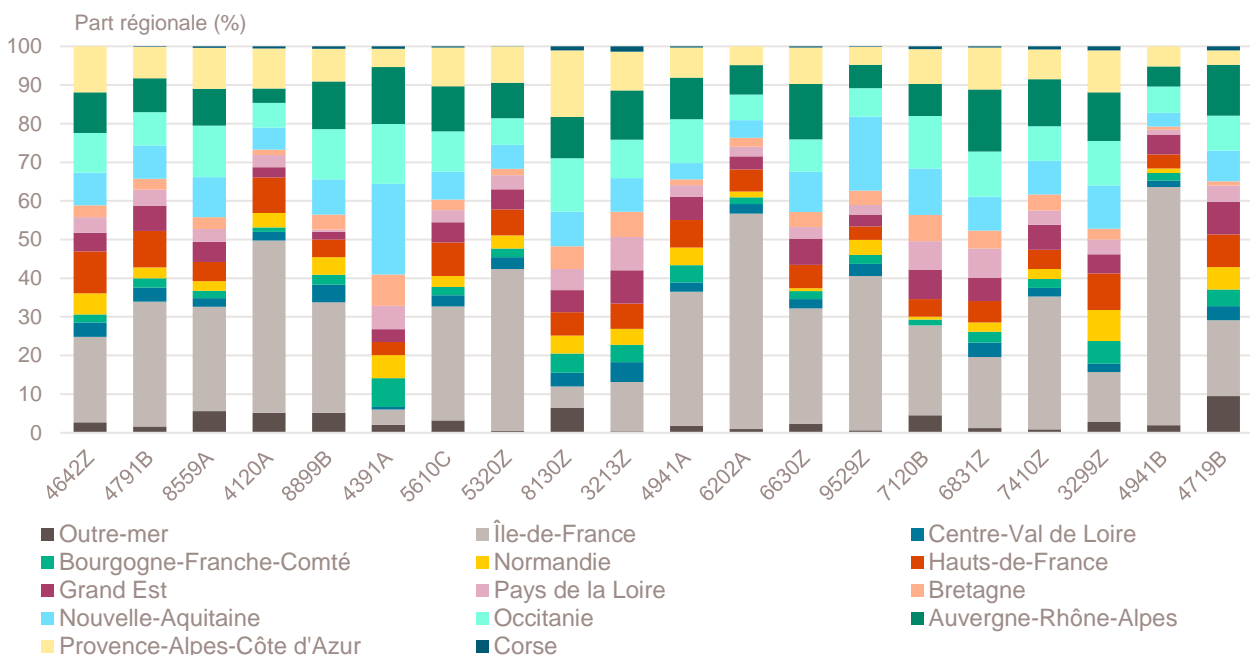
Janvier 2021	Nombre de créations d'entreprises	Part des micro-entrepreneurs %	Évolution janvier 2020-2021 %
4642Z-Commerce de gros d'habillement et de chaussures	30	83,3	+ 1 400,0
4791B-Vente à distance sur catalogue spécialisé	144	75,7	+ 100,0
8559A-Formation continue d'adultes	64	64,1	+ 93,9
4120A-Construction de maisons individuelles	22	9,1	+ 83,3
8899B>Action sociale sans hébergement n.c.a.	20	85,0	+ 81,8
4391A-Travaux de charpente	23	78,3	+ 76,9
5610C-Restauration de type rapide	320	77,5	+ 74,9
5320Z-Autres activités de poste et de courrier	621	98,4	+ 64,7
8130Z-Services d'aménagement paysager	66	31,8	+ 61,0
3213Z-Fabrication d'articles de bijouterie fantaisie et articles similaires	29	96,6	+ 52,6
4941A-Transports routiers de fret interurbains	38	68,4	+ 52,0
6202A-Conseil en systèmes et logiciels informatiques	66	60,6	+ 46,7
6630Z-Gestion de fonds	56	0,0	+ 43,6
9529Z-Réparation d'autres biens personnels et domestiques	45	95,6	+ 40,6
7120B-Analyses, essais et inspections techniques	18	50,0	+ 38,5
6831Z-Agences immobilières	242	77,3	+ 36,0
7410Z-Activités spécialisées de design	169	88,8	+ 34,1
3299Z-Autres activités manufacturières n.c.a.	33	100,0	+ 32,0
4941B-Transports routiers de fret de proximité	17	5,9	+ 30,8
4719B-Autres commerces de détail en magasin non spécialisé	17	58,8	+ 30,8

Note de lecture : de nombreuses activités comptant très peu de créations, l'évolution de leur nombre dans le temps peut être très forte. Afin d'éviter ce biais, seules sont prises en compte les activités qui comptent un nombre de créations supérieur au troisième quartile du mois analysé (à savoir les secteurs avec plus de 16 créations d'entreprises en Occitanie).

Champ : Occitanie, ensemble des activités marchandes non agricoles (données brutes).

Source : Insee (Sirene). Traitements Observatoire de la création d'entreprise.

## Répartition régionale des activités de ce Top 20, janvier 2021



Champ : France entière, ensemble des activités marchandes non agricoles (données brutes).

Source : Insee (Sirene). Traitements Observatoire de la création d'entreprise.

## Top 20 des activités en termes de décroissance du nombre de créations d'entreprises

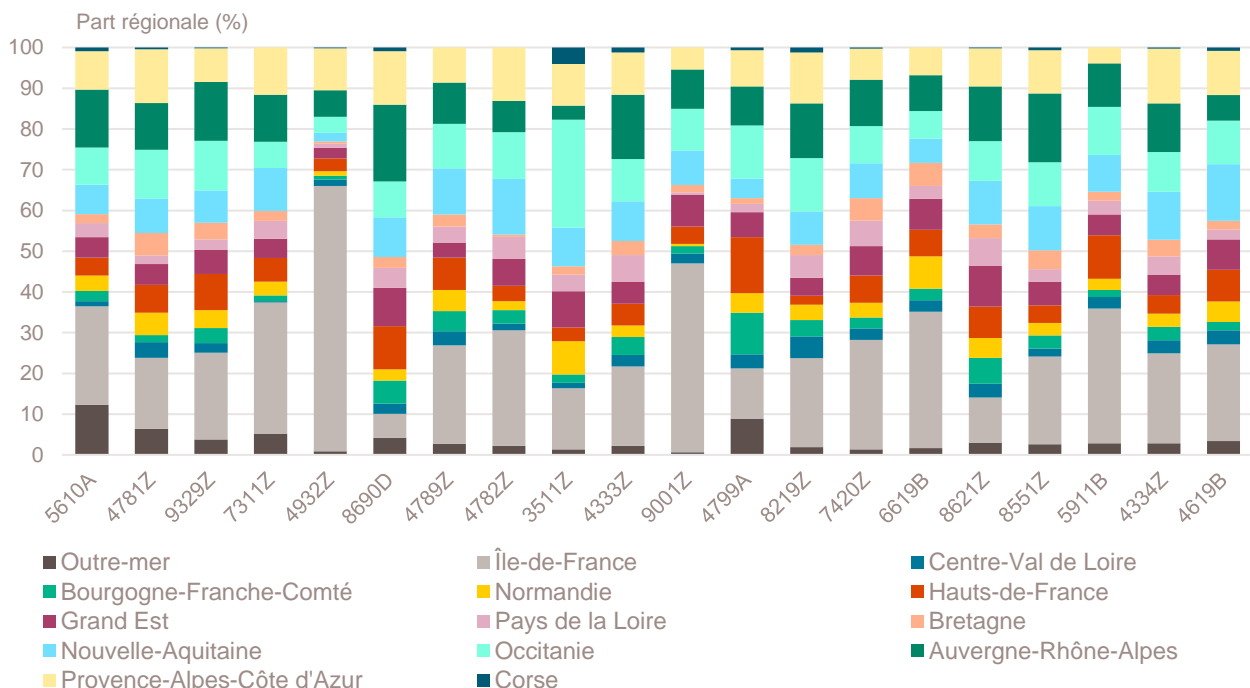
Janvier 2021	Nombre de créations d'entreprises	Part des micro-entrepreneurs %	Évolution janvier 2020-2021 %
5610A-Restauration traditionnelle	29	10,3	- 49,1
4781Z-Commerce de détail alimentaire sur éventaires et marchés	28	75,0	- 47,2
9329Z-Autres activités récréatives et de loisirs	62	83,9	- 44,1
7311Z-Activités des agences de publicité	19	78,9	- 44,1
4932Z-Transports de voyageurs par taxis	32	50,0	- 43,9
8690D-Activités des infirmiers et des sages-femmes	69	0,0	- 43,0
4789Z-Autres commerces de détail sur éventaires et marchés	44	81,8	- 42,9
4782Z-Comm. de détail de textiles, habillement etc. sur éventaires et marchés	21	95,2	- 41,7
3511Z-Production d'électricité	39	0,0	- 39,1
4333Z-Travaux de revêtement des sols et des murs	33	57,6	- 37,7
9001Z-Arts du spectacle vivant	17	64,7	- 34,6
4799A-Vente à domicile	19	73,7	- 34,5
8219Z-Photocopie, prépa. de documents et autres activités de soutien de bureau	42	97,6	- 32,3
7420Z-Activités photographiques	61	88,5	- 31,5
6619B-Autres auxi. acti. de serv. financ., hors assur. et caisses de retraite n.c.a.	24	58,3	- 31,4
8621Z-Activité des médecins généralistes	46	0,0	- 31,3
8551Z-Enseignement de disciplines sportives et d'activités de loisirs	67	95,5	- 29,5
5911B-Production de films institutionnels et publicitaires	21	47,6	- 27,6
4334Z-Travaux de peinture et vitrerie	79	70,9	- 24,8
4619B-Autres intermédiaires du commerce en produits divers	158	89,2	- 23,7

Note de lecture : de nombreuses activités comptant très peu de créations, l'évolution de leur nombre dans le temps peut être très forte. Afin d'éviter ce biais, seules sont prises en compte les activités qui comptent un nombre de créations supérieur au troisième quartile du mois analysé (à savoir les secteurs avec plus de 16 créations d'entreprises en Occitanie).

Champ : Occitanie, ensemble des activités marchandes non agricoles (données brutes).

Source : Insee (Sirene). Traitements Observatoire de la création d'entreprise.

### Répartition régionale des activités de ce Top 20, janvier 2021



Champ : France entière, ensemble des activités marchandes non agricoles (données brutes).

Source : Insee (Sirene). Traitements Observatoire de la création d'entreprise.

## Création d'entreprise en Occitanie selon la nature juridique

Janvier 2021	Nombre de créations d'entreprises	Part dans le total %	Évolution janvier 2020-2021 %
<b>Entreprises individuelles</b>	<b>6 335</b>	<b>77,5</b>	<b>+ 1,7</b>
Micro-entrepreneurs <sup>a</sup>	5 623	68,8	---
Entreprises individuelles classiques	712	8,7	---
<b>Sociétés</b>	<b>1 842</b>	<b>22,5</b>	<b>+ 8,4</b>
SARL & EURL	528	6,5	+ 6,0
SAS & SASU	1 189	14,5	+ 6,1
SCI	14	0,2	+ 133,3
Autres <sup>b</sup>	111	1,4	+ 50,0
<b>Total Occitanie</b>	<b>8 177</b>	<b>100,0</b>	<b>+ 3,1</b>

**a.** L'Insee a identifié une erreur dans les statistiques de créations d'entreprises depuis 2015. Elle porte sur la répartition des créations entre entreprises individuelles classiques et micro-entrepreneurs, sans que le volume total des créations d'entreprises ni la répartition entre sociétés et entreprises individuelles ne soient affectés. Les séries corrigées ne sont, pour le moment, disponibles qu'à partir de janvier 2021, ce qui ne nous permet pas de communiquer sur les évolutions.

**b.** Dont associations, fondations, collectivités territoriales, organismes professionnels, syndicats de propriétaires, etc.

Champ : Occitanie, ensemble des activités marchandes non agricoles (données brutes).

Source : Insee (Sirene). Traitements Observatoire de la création d'entreprise.

## Création d'entreprise en Occitanie selon le type de la commune d'implantation

Janvier 2021	Nombre de créations d'entreprises	Part dans le total %	Évolution janvier 2020-2021 %
Rurale éloignée très peu dense	280	3,4	- 4,4
Rurale éloignée peu dense	527	6,4	+ 4,2
Rurale périphérique très peu dense	86	1,1	+ 26,5
Rurale périphérique peu dense	811	9,9	+ 9,9
Bourg	274	3,4	- 9,3
Petite ville	420	5,1	- 7,1
Urbaine périphérique peu dense	566	6,9	- 4,1
Urbaine dense	2 330	28,5	+ 6,6
Urbaine très dense	2 883	35,3	+ 3,2
<b>Total Occitanie</b>	<b>8 177</b>	<b>100,0</b>	<b>+ 3,1</b>

Champ : Occitanie, ensemble des activités marchandes non agricoles (données brutes).

Sources : Insee (Sirene, COG), IGN 2019, MENJ-DEPP, CGET. Traitements Observatoire de la création d'entreprise.

## Création d'entreprise en Occitanie dans les territoires fragiles

Janvier 2021	Nombre de créations d'entreprises	Part dans le total %	Évolution janvier 2020-2021 %
Zones de revitalisation rurale (ZRR)	1 667	20,4	- 1,2
Zones d'aide à finalité régionale (AFR)	3 322	40,6	+ 3,7
Petites villes de demain (PVD)	869	10,6	- 6,7
Actions cœur de ville (ACV)	1 144	14,0	+ 7,9

Champ : Occitanie, ensemble des activités marchandes non agricoles (données brutes).

Sources : Insee (Sirene, COG), CGET. Traitements Observatoire de la création d'entreprise.

## Création d'entreprise en France selon la région et le département d'implantation

Janvier 2021	Nombre de créations d'entreprises	Part des micro-entrepreneurs %	Évolution janvier 2020-2021 %
<b>Auvergne-Rhône-Alpes</b>	<b>9 951</b>	<b>65,4</b>	<b>- 3,9</b>
01 - Ain	626	66,6	+ 3,6
03 - Allier	237	69,6	+ 3,5
07 - Ardèche	324	67,9	+ 13,3
15 - Cantal	82	65,9	+ 2,5
26 - Drôme	627	63,6	- 5,6
38 - Isère	1 526	69,5	- 6,8
42 - Loire	763	66,6	- 9,8
43 - Haute-Loire	198	52,0	+ 22,2
63 - Puy-de-Dôme	756	68,7	+ 21,3
69 - Rhône	3 161	63,2	- 8,0
73 - Savoie	602	61,3	- 2,0
74 - Haute-Savoie	1 049	66,3	- 10,6
<b>Bourgogne-Franche-Comté</b>	<b>2 492</b>	<b>69,2</b>	<b>+ 7,4</b>
21 - Côte-d'Or	570	71,4	+ 5,2
25 - Doubs	504	68,7	+ 12,2
39 - Jura	225	64,4	+ 14,2
58 - Nièvre	122	76,2	- 11,6
70 - Haute-Saône	153	64,7	- 1,9
71 - Saône-et-Loire	484	72,5	+ 4,5
89 - Yonne	287	63,8	+ 4,4
90 - Territoire-de-Belfort	147	68,0	+ 47,0
<b>Bretagne</b>	<b>2 882</b>	<b>61,8</b>	<b>+ 6,0</b>
22 - Côtes-d'Armor	478	64,6	+ 18,0
29 - Finistère	632	62,2	- 9,6
35 - Ille-et-Vilaine	1 096	60,5	+ 10,2
56 - Morbihan	676	61,7	+ 8,9
<b>Centre-Val de Loire</b>	<b>2 449</b>	<b>69,3</b>	<b>+ 6,4</b>
18 - Cher	287	73,2	+ 32,9
28 - Eure-et-Loir	359	66,6	- 4,3
36 - Indre	164	69,5	- 0,6
37 - Indre-et-Loire	718	68,5	+ 11,7
41 - Loir-et-Cher	247	65,6	- 10,5
45 - Loiret	674	71,2	+ 7,5
<b>Corse</b>	<b>436</b>	<b>46,3</b>	<b>- 8,0</b>
2A - Corse-du-Sud	231	33,8	- 11,5
2B - Haute-corse	205	60,5	- 3,8
<b>Grand Est</b>	<b>5 000</b>	<b>67,1</b>	<b>+ 13,6</b>
08 - Ardennes	174	64,9	+ 27,0
10 - Aube	267	63,3	+ 18,7
51 - Marne	583	69,1	+ 17,5
52 - Haute-Marne	96	66,7	- 11,1
54 - Meurthe-et-Moselle	582	67,4	- 8,2
55 - Meuse	95	65,3	+ 8,0
57 - Moselle	847	65,6	+ 1,6
67 - Bas-Rhin	1 376	69,6	+ 41,3
68 - Haut-Rhin	739	67,4	+ 18,4
88 - Vosges	241	57,7	- 14,2

Note de lecture : les données détaillées pour chaque région française (hors Mayotte) sont disponibles dans la collection « Fiche statistique mensuelle régionale ».

Champ : France, ensemble des activités marchandes non agricoles (données brutes).

Sources : Insee (Sirene, COG), CGET. Traitements Observatoire de la création d'entreprise.

Janvier 2021	Nombre de créations d'entreprises	Part des micro-entrepreneurs %	Évolution janvier 2020-2021 %
<b>Hauts-de-France</b>	<b>5 384</b>	<b>69,1</b>	<b>+ 8,3</b>
02 - Aisne	328	66,8	+ 1,5
59 - Nord	2 784	68,8	+ 8,3
60 - Oise	724	67,3	+ 11,0
62 - Pas-de-Calais	1 137	70,5	+ 9,6
80 - Somme	411	73,0	+ 5,9
<b>Île-de-France</b>	<b>24 738</b>	<b>65,2</b>	<b>+ 6,0</b>
75 - Paris	7 398	55,0	+ 0,1
77 - Seine-et-Marne	1 926	70,9	+ 15,1
78 - Yvelines	2 172	72,8	+ 7,1
91 - Essonne	1 896	68,5	+ 3,7
92 - Hauts-de-Seine	3 060	66,0	- 1,7
93 - Seine-Saint-Denis	3 662	68,4	+ 22,1
94 - Val-de-Marne	2 517	71,7	+ 4,7
95 - Val-d'Oise	2 107	70,9	+ 11,1
<b>Normandie</b>	<b>2 840</b>	<b>67,8</b>	<b>+ 6,5</b>
14 - Calvados	756	65,7	+ 13,0
27 - Eure	454	65,9	- 0,7
50 - Manche	317	66,9	+ 6,7
61 - Orne	181	64,6	- 0,5
76 - Seine-Maritime	1 132	70,7	+ 6,6
<b>Nouvelle-Aquitaine</b>	<b>7 253</b>	<b>65,8</b>	<b>+ 4,2</b>
16 - Charente	293	70,0	- 1,7
17 - Charente-Maritime	817	64,9	+ 6,9
19 - Corrèze	205	71,7	- 3,3
23 - Creuse	86	54,7	+ 6,2
24 - Dordogne	485	74,0	+ 5,7
33 - Gironde	2 605	64,8	- 3,9
40 - Landes	425	68,0	- 1,2
47 - Lot-et-Garonne	344	67,7	+ 16,2
64 - Pyrénées-Atlantiques	918	61,4	+ 19,2
79 - Deux-Sèvres	267	70,0	+ 8,5
86 - Vienne	386	67,1	+ 4,3
87 - Haute-Vienne	422	62,6	+ 29,1
<b>Occitanie</b>	<b>8 177</b>	<b>68,8</b>	<b>+ 3,1</b>
09 - Ariège	171	73,1	- 1,7
11 - Aude	407	72,7	+ 10,3
12 - Aveyron	256	68,8	+ 4,5
30 - Gard	967	69,0	- 3,9
31 - Haute-Garonne	2 380	71,7	+ 7,2
32 - Gers	213	66,2	+ 14,5
34 - Hérault	2 058	65,0	+ 6,0
46 - Lot	170	64,1	+ 17,2
48 - Lozère	60	46,7	- 4,8
65 - Hautes-Pyrénées	185	63,2	- 22,9
66 - Pyrénées-Orientales	585	67,7	- 5,0
81 - Tarn	414	70,5	- 9,2
82 - Tarn-et-Garonne	311	74,3	+ 16,9

Note de lecture : les données détaillées pour chaque région française (hors Mayotte) sont disponibles dans la collection « Fiche statistique mensuelle régionale ».

Champ : France, ensemble des activités marchandes non agricoles (données brutes).

Sources : Insee (Sirene, COG), CGET. Traitements Observatoire de la création d'entreprise.



Janvier 2021	Nombre de créations d'entreprises	Part des micro-entrepreneurs %	Évolution janvier 2020-2021 %
<b>Pays de la Loire</b>	<b>3 298</b>	<b>59,0</b>	<b>+ 10,1</b>
44 - Loire-Atlantique	1 514	59,0	+ 6,7
49 - Maine-et-Loire	692	59,4	+ 19,3
53 - Mayenne	202	63,9	- 10,2
72 - Sarthe	346	56,6	+ 13,1
85 - Vendée	544	58,1	+ 17,0
<b>Provence-Alpes-Côte d'Azur</b>	<b>8 324</b>	<b>65,3</b>	<b>- 0,9</b>
04 - Alpes-de-Haute-Provence	181	65,7	- 8,1
05 - Hautes-Alpes	158	67,7	+ 3,3
06 - Alpes-Maritimes	2 170	66,1	- 0,9
13 - Bouches-du-Rhône	3 308	62,2	- 2,8
83 - Var	1 759	68,8	+ 2,4
84 - Vaucluse	748	68,2	+ 0,9
<b>France métrop. hors Île-de-France</b>	<b>58 486</b>	<b>66,2</b>	<b>+ 3,5</b>
<b>France métropolitaine</b>	<b>83 224</b>	<b>65,9</b>	<b>+ 4,2</b>
<b>France d'outre-mer</b>	<b>2 165</b>	<b>51,6</b>	<b>+ 14,2</b>
971 - Guadeloupe	563	53,1	+ 2,2
972 - Martinique	413	53,5	+ 9,0
973 - Guyane	196	48,5	+ 22,5
974 - La Réunion	825	57,2	+ 16,5
976 - Mayotte	168	18,5	+ 71,4
<b>France entière</b>	<b>85 389</b>	<b>65,5</b>	<b>+ 4,5</b>

Note de lecture : les données détaillées pour chaque région française (hors Mayotte) sont disponibles dans la collection « Fiche statistique mensuelle régionale ».

Champ : France, ensemble des activités marchandes non agricoles (données brutes).

Sources : Insee (Sirene, COG), CGET. Traitements Observatoire de la création d'entreprise.

## Méthodologie

Pour réaliser ce document, l'Observatoire de la création (OCE) de Bpifrance Création se sert des informations statistiques brutes (non corrigées des variations saisonnières et des jours ouvrés) du répertoire des entreprises et des établissements (REE) de la base de données Sirene, des fichiers du Code officiel géographique (COG), tous deux mis à disposition par l'Insee, ainsi que de bases complémentaires pour les données communales ; la base du CGET pour les communes en ZRR et la base de la direction de l'évaluation, de la prospective et de la performance (DEPP) du ministère chargé de l'éducation nationale pour la typologie de communes.

➔ [Pour les données corrigées, voir le site de l'Insee.](#)

Après une première publication des chiffres mensuels (données provisoires), l'Insee procède à une première révision le mois suivant (données semi-définitives), puis à une seconde un mois après pour arrêter les chiffres (données définitives). Seules les données antérieures à deux mois sont donc définitives. Les travaux de l'OCE intégrant au fur et à mesure ces révisions, les données peuvent alors être différentes d'une publication à l'autre pour les trois mois les plus récents.

Les résultats statistiques présentés portent sur l'ensemble des activités marchandes non agricoles, autrement dit, sur les activités de l'industrie, du commerce et des services. Sauf mention particulière, ils concernent la région Occitanie.

## Calculs

Sur les 732 secteurs d'activité répertoriés dans la nomenclature d'activités française (NAF), la plupart comptent peu ou prou de créations d'entreprises dans chaque territoire. Pour éviter que ces secteurs ne biaisent les calculs, seuls sont pris en compte ceux qui comptent un nombre de créations d'entreprises supérieur au 3<sup>e</sup> quartile du mois analysé.

## Définitions

La définition des **créations d'entreprises** s'appuie sur les concepts harmonisés au niveau européen. Elles correspondent aux nouvelles immatriculations dans le répertoire REE, qui enregistrent un début d'activité relevant de l'un des cas suivants : création de nouveaux moyens de production ; redémarrage d'une activité après une interruption de plus d'un an ; redémarrage d'une activité après une interruption de moins d'un an, mais avec changement d'activité ; reprise, par une entreprise nouvelle, des activités d'une autre entreprise s'il n'y a pas continuité entre la situation du cédant et celle du repreneur, en termes d'activité et de localisation.

Pour les **micro-entrepreneurs** (ex-auto-entrepreneurs), les créations ne sont pas dénombrées selon le concept européen. Il y a bien immatriculation dans le répertoire Sirene, mais sans savoir s'il y aura ou pas un début d'activité. Par ailleurs, certaines immatriculations ne seront pas validées par l'Agence centrale des organismes de Sécurité sociale (Acoss), comme les personnes relevant de la mutualité sociale agricole ou de professions réglementées qui n'ont pas le droit d'être micro-entrepreneur. Sont définis comme micro-entrepreneurs, tous les entrepreneurs individuels inscrits sous le régime fiscal de la micro-entreprise et soumis au régime micro-social simplifié.

➔ [Pour en savoir plus, voir le site de Bpifrance Création.](#)

Les **zones de revitalisation rurale** (ZRR) regroupent les communes peu densément peuplées et caractérisées comme fragiles pour des raisons socio-économiques. Le classement des communes en ZRR permet aux entreprises qui y sont installées de bénéficier d'aides fiscales. Les **zones d'aide à finalité régionale** (AFR) correspondent aux territoires de l'Union européenne présentant des retards de développement, dans lesquelles l'État et les collectivités locales ont pu allouer, entre 2014 et 2020, des aides aux entreprises pour encourager les investissements et la création durable d'emplois. Le programme **Petites villes de demain** (PVD) permet aux villes de moins de 20 000 habitants sélectionnées, de bénéficier d'un soutien de l'État et de ses partenaires pour élaborer et mettre en œuvre leurs projets de revitalisation. Le programme **Action cœur de ville** (ACV) vise à faciliter et à soutenir le travail des collectivités locales, à inciter les acteurs du logement, du commerce et de l'urbanisme à réinvestir les centres-villes, à favoriser le maintien ou l'implantation d'activités en cœur de ville, afin d'améliorer les conditions de vie dans les villes moyennes.

Une **typologie des communes en neuf catégories** a été établie par la Direction de l'évaluation, de la prospective et de la performance du ministère en charge de l'Éducation nationale pour décrire le système éducatif. Cette caractérisation du territoire, basée sur un croisement d'approches morphologique et fonctionnelle, permet de distinguer plusieurs types de communes rurales et urbaines. Elle a l'avantage d'être plus précise que l'approche par grille de densité, jusqu'ici utilisée, surtout pour décrire les zones rurales.

Bpifrance Création – Observatoire de la création d'entreprise (OCE)

27-31, avenue du Général Leclerc, 94700 Maisons-Alfort

Publication 100 % numérique mise en ligne le 05/03/2021.

Toute reproduction partielle ou totale à usage collectif de la présente publication est autorisée à la condition expresse de citer la source ainsi : « Observatoire de la création d'entreprise. La création d'entreprise en Occitanie, chiffres de janvier 2021. Bpifrance Création, mars 2021 ».

Contact : utilisez le formulaire de contact sur le site de Bpifrance Création.