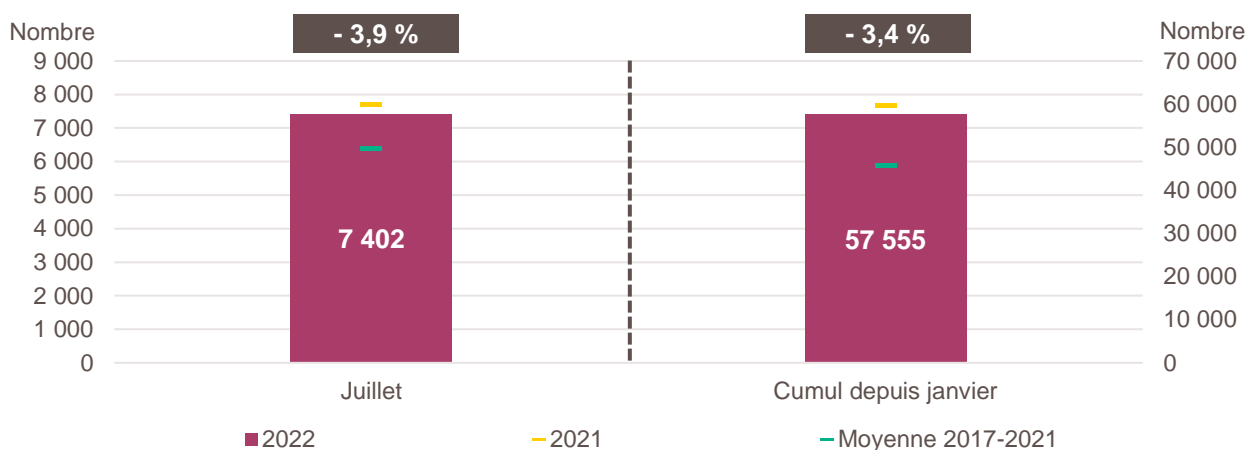


*Avertissement : à compter de janvier 2022, les créations d'entreprises sont calculées selon le dispositif rénové par l'Insee. Il en résulte un relèvement en niveau des créations d'entreprises. Les données de cette publication ne sont donc pas comparables à celles des productions précédentes pour le mois concerné*

*Pour en savoir plus : [documentation de l'Insee](#)*

### Création d'entreprise en Occitanie en juillet 2022 et cumul depuis le début de l'année



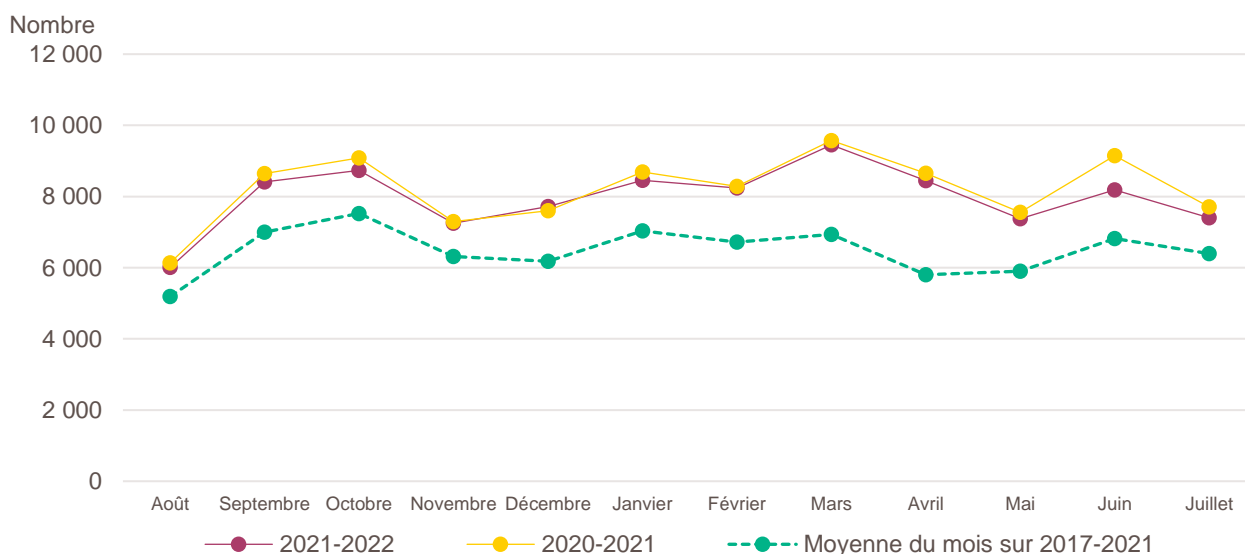
*Lecture de la partie gauche : en juillet 2022, 7 402 entreprises ont été créées en Occitanie, soit - 3,9 % par rapport aux 7 706 de juillet 2021 (marque jaune). Le nombre moyen de créations d'entreprises est de 6 394 pour le mois de juillet sur la période couvrant les années 2017 à 2021 (marque verte).*

*Lecture de la partie droite : le nombre cumulé de créations depuis le début de l'année 2022 s'élève à 57 555, soit - 3,4 % par rapport aux 59 603 de janvier à juillet 2021 (marque jaune). Le nombre moyen de créations d'entreprises entre janvier et juillet sur la période couvrant les années 2017 à 2021 est de 45 596 (marque verte).*

*Champ : Occitanie, unités légales productives et marchandes, exerçant une activité non agricole (données brutes).*

*Source : Insee (Sirene). Traitements Observatoire de la création d'entreprise.*

### Évolution de la création d'entreprise en Occitanie sur douze mois glissants



*Lecture : en août 2020, 6 139 entreprises ont été créées en Occitanie contre 6 006 en août 2021 et 5 189 en moyenne pour les mois de août 2017 à 2021.*

*Champ : Occitanie, unités légales productives et marchandes, exerçant une activité non agricole (données brutes).*

*Source : Insee (Sirene). Traitements Observatoire de la création d'entreprise.*

## Création d'entreprise en Occitanie selon le secteur d'activité

Juillet 2022	Nombre de créations d'entreprises	Part des micro-entrepreneurs %	Évolution juillet 2021-2022 %	Évolution janvier à juillet 2021-2022 %
<b>Activités secondaires</b>	<b>1 246</b>	<b>55,5</b>	<b>+ 0,9</b>	<b>+ 3,1</b>
Industrie	519	48,6	+ 10,0	+ 14,1
Construction	727	60,5	- 4,7	- 2,7
<b>Activités de type commerce</b>	<b>2 038</b>	<b>62,2</b>	<b>- 9,6</b>	<b>- 9,8</b>
Commerce de détail	609	48,9	- 19,1	- 24,7
Commerce de gros	219	58,0	- 13,4	- 12,6
Commerce de bouche <sup>a</sup>	18	55,6	- 43,8	- 7,1
Commerce et réparation automobiles	159	57,9	- 18,9	- 11,0
Hébergement	74	37,8	+ 32,1	+ 9,4
Restauration	270	45,2	- 14,8	- 17,4
Services en direction des personnes	689	85,6	+ 6,5	+ 16,6
<b>Activités de type services</b>	<b>4 118</b>	<b>60,6</b>	<b>- 2,3</b>	<b>- 1,7</b>
Immobilier	327	36,7	+ 0,6	- 1,1
Transports et entreposage	360	85,8	- 26,2	- 44,0
Activités scientifiques et techniques	1 058	66,9	+ 3,5	+ 11,7
Activités de soutien aux entreprises	555	71,7	+ 7,4	+ 10,8
Information et communication	348	79,0	+ 5,5	+ 7,5
Enseignement	353	87,3	- 3,8	+ 6,7
Arts, spectacles et activités récréatives	294	66,7	+ 26,2	+ 31,0
Santé humaine et action sociale <sup>b</sup>	595	27,2	- 12,2	+ 0,8
Activités financières et d'assurance	228	8,3	- 11,3	+ 2,3
Activités des sociétés holding	69	0,0	- 41,0	+ 23,1
<b>Total Occitanie</b>	<b>7 402</b>	<b>60,2</b>	<b>- 3,9</b>	<b>- 3,4</b>

**a.** Ce regroupement de secteurs, composé par l'OCE, comprend les activités de charcuterie (10.13B), la cuisson de produits de boulangerie (10.71B), les boulangeries et boulangeries-pâtisseries (10.71C), ainsi que les pâtisseries (10.71D). Dans la nomenclature d'activité française NAF rév.2, ces activités appartiennent au secteur de l'industrie manufacturière alimentaire.

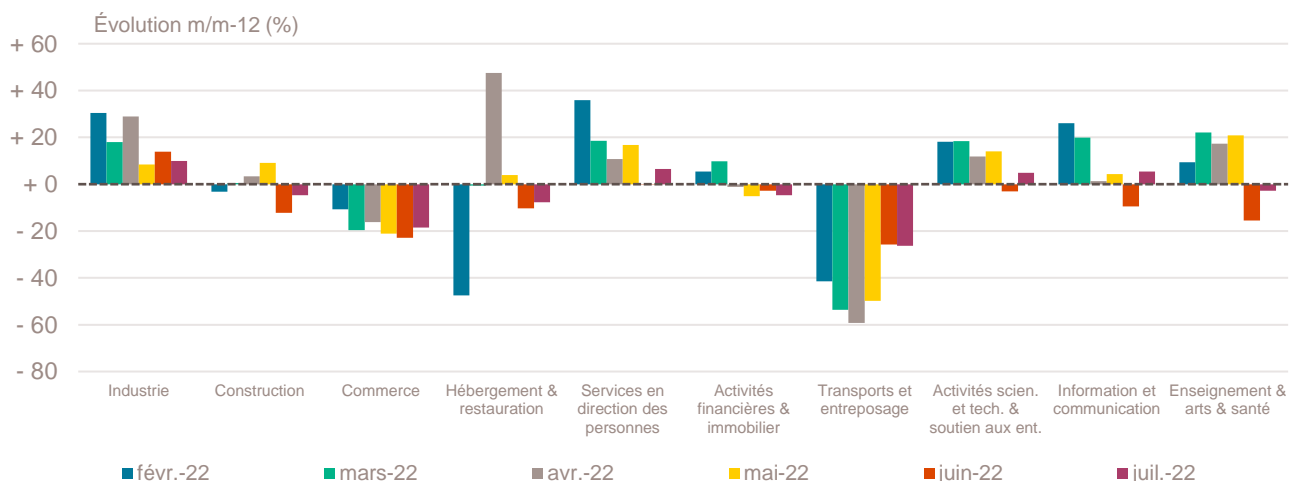
**b.** Dans ce secteur regroupé de la NAF rév.2, le nombre de créations d'entreprises relevant de l'action sociale est très faible.

Lecture : en juillet 2022, 519 entreprises ont été créées en Occitanie dans l'industrie (dont 48,6 % de micro-entrepreneurs), un nombre en hausse de + 10 % par rapport à juillet 2021 et un nombre cumulé sur janvier-juillet 2022 en hausse de + 14,1 % par rapport au cumul des créations d'entreprises sur la même période de 2021.

Champ : Occitanie, unités légales productives et marchandes, exerçant une activité non agricole (données brutes).

Source : Insee (Sirene). Traitements Observatoire de la création d'entreprise.

## Variation du nombre de créations d'entreprises par secteur d'activité en Occitanie



Champ : Occitanie, unités légales productives et marchandes, exerçant une activité non agricole (données brutes).

Source : Insee (Sirene). Traitements Observatoire de la création d'entreprise.

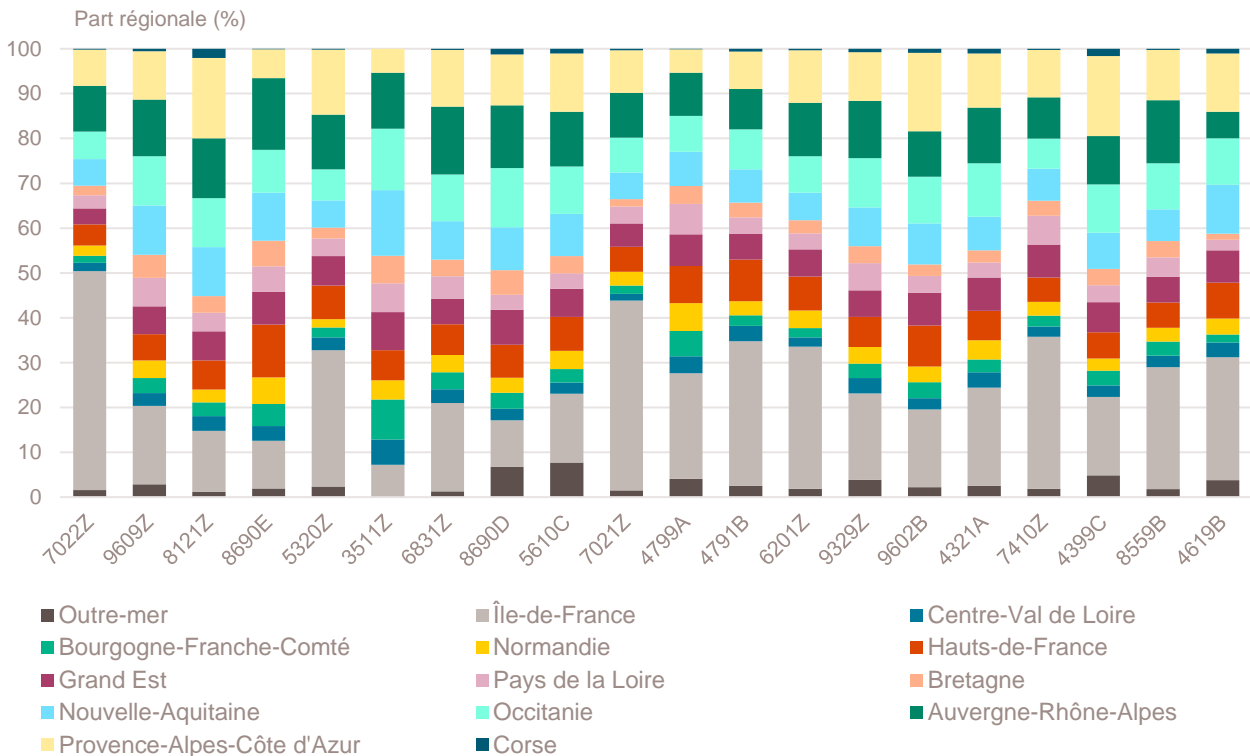
## Top 20 des activités en nombre de créations d'entreprises en Occitanie

Juillet 2022	Nombre de créations d'entreprises	Part des micro-entrepreneurs %	Évolution juillet 2021-2022 %
7022Z-Conseil pour les affaires et autres conseils de gestion	388	68,6	+ 4,3
9609Z-Autres services personnels n.c.a.	384	92,2	+ 10,3
8121Z-Nettoyage courant des bâtiments	269	90,3	+ 7,2
8690E-Activités des professionnels de la rééduc., appareillage et pédi.-podo.	263	23,6	- 14,1
5320Z-Autres activités de poste et de courrier	263	97,7	- 34,1
3511Z-Production d'électricité	180	1,1	+ 78,2
6831Z-Agences immobilières	162	72,8	- 5,8
8690D-Activités des infirmiers et des sages-femmes	145	0,0	- 5,8
5610C-Restauration de type rapide	140	50,0	- 30,0
7021Z-Conseil en relations publiques et communication	139	95,7	+ 2,2
4799A-Vente à domicile	137	5,8	- 26,7
4791B-Vente à distance sur catalogue spécialisé	133	70,7	+ 12,7
6201Z-Programmation informatique	129	82,2	+ 16,2
9329Z-Autres activités récréatives et de loisirs	125	85,6	+ 40,4
9602B-Soins de beauté	123	84,6	+ 15,0
4321A-Travaux d'installation électrique dans tous locaux	114	71,9	- 3,4
7410Z-Activités spécialisées de design	108	80,6	- 4,4
4399C-Travaux de maçonnerie générale et gros œuvre de bâtiment	107	49,5	- 30,5
8559B-Autres enseignements	104	87,5	- 1,0
4619B-Autres intermédiaires du commerce en produits divers	99	86,9	- 17,5

Champ : Occitanie, unités légales productives et marchandes, exerçant une activité non agricole (données brutes).

Source : Insee (Sirene). Traitements Observatoire de la création d'entreprise.

## Répartition régionale des activités de ce Top 20, juillet 2022



Champ : France entière, unités légales productives et marchandes, exerçant une activité non agricole (données brutes).

Source : Insee (Sirene). Traitements Observatoire de la création d'entreprise.

## Top 20 des activités en termes de croissance du nombre de créations d'entreprises

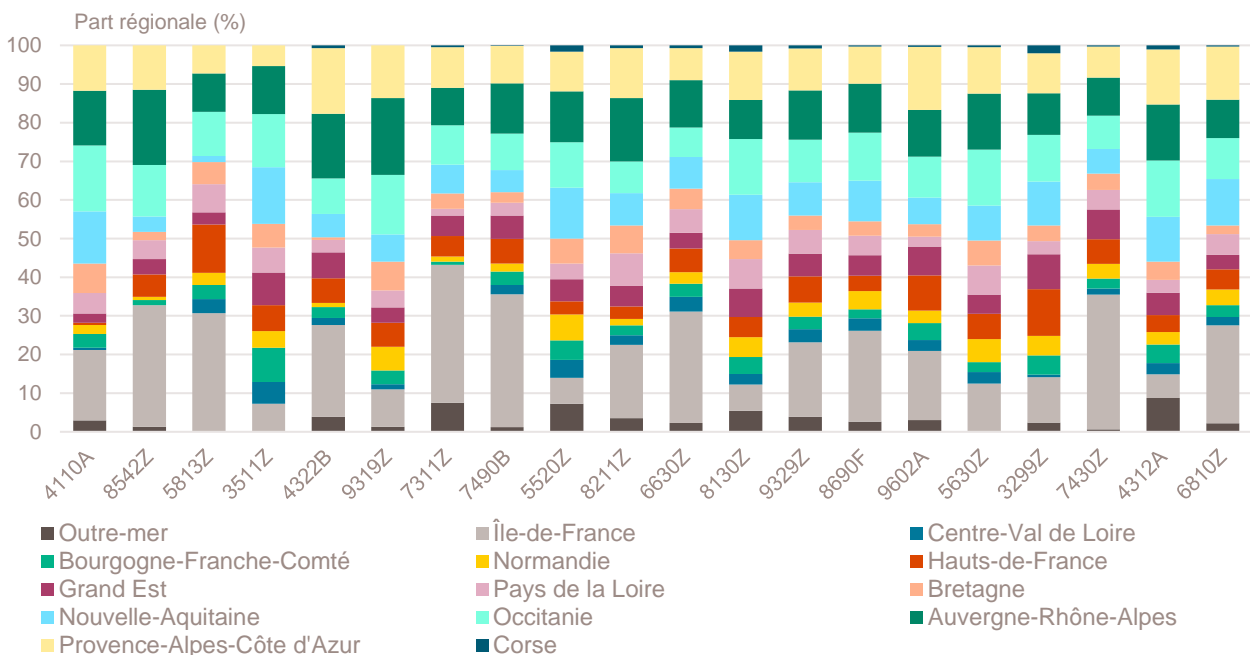
Juillet 2022	Nombre de créations d'entreprises	Part des micro-entrepreneurs %	Évolution juillet 2021-2022 %
4110A-Promotion immobilière de logements	29	0,0	+ 123,1
8542Z-Enseignement supérieur	30	100,0	+ 100,0
5813Z-Édition de journaux	22	100,0	+ 100,0
3511Z-Production d'électricité	180	1,1	+ 78,2
4322B-Travaux d'installation d'équipements thermiques et de climatisation	26	57,7	+ 73,3
9319Z-Autres activités liées au sport	35	77,1	+ 59,1
7311Z-Activités des agences de publicité	23	65,2	+ 53,3
7490B-Activités spécialisées, scientifiques et techniques diverses	55	83,6	+ 52,8
5520Z-Hébergement touristique et autre hébergement de courte durée	58	44,8	+ 45,0
8211Z-Services administratifs combinés de bureau	69	76,8	+ 43,8
6630Z-Gestion de fonds	99	1,0	+ 43,5
8130Z-Services d'aménagement paysager	53	17,0	+ 43,2
9329Z-Autres activités récréatives et de loisirs	125	85,6	+ 40,4
8690F-Activités de santé humaine non classées ailleurs	80	90,0	+ 29,0
9602A-Coiffure	53	58,5	+ 26,2
5630Z-Débits de boissons	29	17,2	+ 26,1
3299Z-Autres activités manufacturières n.c.a.	36	97,2	+ 24,1
7430Z-Traduction et interprétation	27	81,5	+ 22,7
4312A-Travaux de terrassement courants et travaux préparatoires	40	75,0	+ 21,2
6810Z-Activités des marchands de biens immobiliers	63	0,0	+ 21,2

Note de lecture : de nombreuses activités comptant très peu de créations, l'évolution de leur nombre dans le temps peut être très forte. Afin d'éviter ce biais, seules sont prises en compte les activités qui comptent un nombre de créations supérieur au troisième quartile du mois analysé (à savoir les secteurs avec plus de 18 créations d'entreprises en Occitanie).

Champ : Occitanie, unités légales productives et marchandes, exerçant une activité non agricole (données brutes).

Source : Insee (Sirene). Traitements Observatoire de la création d'entreprise.

## Répartition régionale des activités de ce Top 20, juillet 2022



Champ : France entière, unités légales productives et marchandes, exerçant une activité non agricole (données brutes).

Source : Insee (Sirene). Traitements Observatoire de la création d'entreprise.

## Top 20 des activités en termes de décroissance du nombre de créations d'entreprises

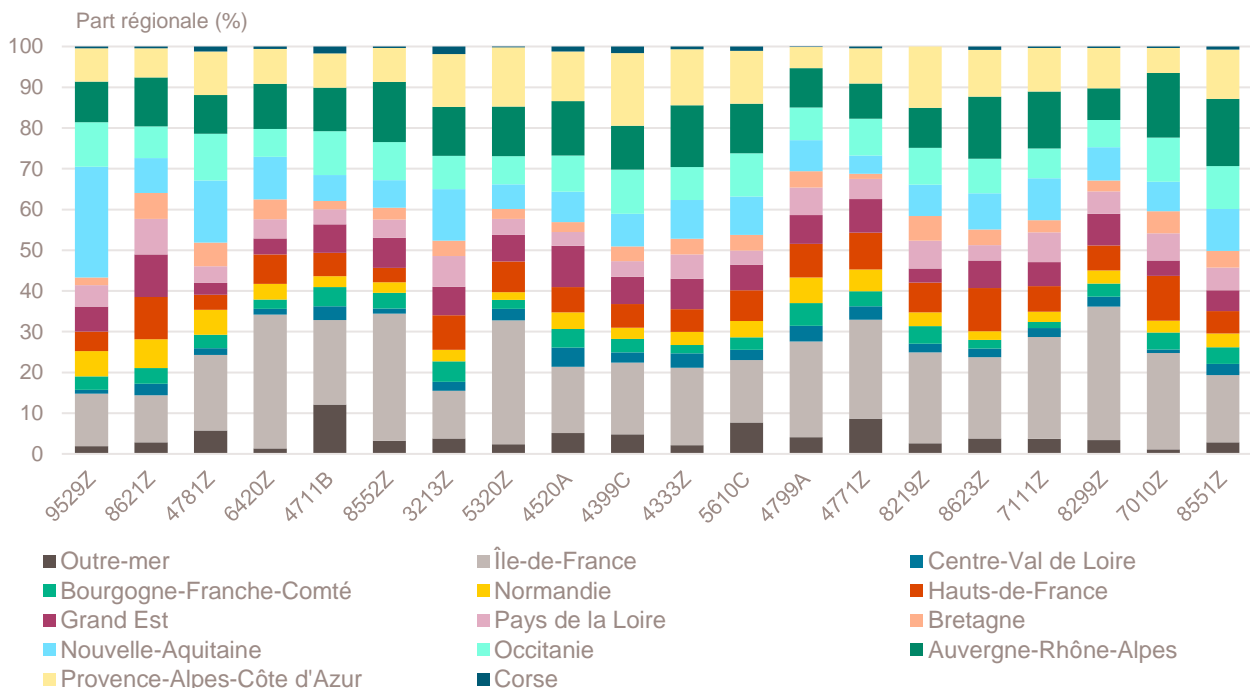
Juillet 2022	Nombre de créations d'entreprises	Part des micro-entrepreneurs %	Évolution juillet 2021-2022 %
9529Z-Réparation d'autres biens personnels et domestiques	23	87,0	- 50,0
8621Z-Activité des médecins généralistes	33	0,0	- 45,0
4781Z-Commerce de détail alimentaire sur éventaires et marchés	28	71,4	- 41,7
6420Z-Activités des sociétés holding	69	0,0	- 41,0
4711B-Commerce d'alimentation générale	32	31,3	- 40,7
8552Z-Enseignement culturel	29	93,1	- 35,6
3213Z-Fabrication d'articles de bijouterie fantaisie et articles similaires	26	92,3	- 35,0
5320Z-Autres activités de poste et de courrier	263	97,7	- 34,1
4520A-Entretien et réparation de véhicules automobiles légers	66	57,6	- 33,3
4399C-Travaux de maçonnerie générale et gros œuvre de bâtiment	107	49,5	- 30,5
4333Z-Travaux de revêtement des sols et des murs	23	52,2	- 30,3
5610C-Restauration de type rapide	140	50,0	- 30,0
4799A-Vente à domicile	137	5,8	- 26,7
4771Z-Commerce de détail d'habillement en magasin spécialisé	22	45,5	- 26,7
8219Z-Photocopie, prépa. de documents et autres activités de soutien de bureau	21	85,7	- 25,0
8623Z-Pratique dentaire	20	0,0	- 23,1
7111Z-Activités d'architecture	20	70,0	- 23,1
8299Z-Autres activités de soutien aux entreprises n.c.a.	35	65,7	- 22,2
7010Z-Activités des sièges sociaux	60	0,0	- 20,0
8551Z-Enseignement de disciplines sportives et d'activités de loisirs	98	94,9	- 19,0

Note de lecture : de nombreuses activités comptant très peu de créations, l'évolution de leur nombre dans le temps peut être très forte. Afin d'éviter ce biais, seules sont prises en compte les activités qui comptent un nombre de créations supérieur au troisième quartile du mois analysé (à savoir les secteurs avec plus de 18 créations d'entreprises en Occitanie).

Champ : Occitanie, unités légales productives et marchandes, exerçant une activité non agricole (données brutes).

Source : Insee (Sirene). Traitements Observatoire de la création d'entreprise.

## Répartition régionale des activités de ce Top 20, juillet 2022



Champ : France entière, unités légales productives et marchandes, exerçant une activité non agricole (données brutes).

Source : Insee (Sirene). Traitements Observatoire de la création d'entreprise.

## Création d'entreprise en Occitanie selon la nature juridique

Juillet 2022	Nombre de créations d'entreprises	Part dans le total %	Évolution juillet 2021-2022 %	Évolution janvier à juillet 2021-2022 %
<b>Entreprises individuelles</b>	<b>5 462</b>	<b>73,8</b>	<b>- 3,9</b>	<b>- 4,9</b>
Micro-entrepreneurs	4 454	60,2	- 3,4	- 3,4
Entreprises individuelles classiques	1 008	13,6	- 6,1	- 12,2
<b>Sociétés</b>	<b>1 940</b>	<b>26,2</b>	<b>- 4,1</b>	<b>+ 1,2</b>
SARL & EURL	518	7,0	- 6,3	+ 2,4
SAS & SASU	1 222	16,5	- 6,5	+ 0,1
SCI	2	0,0	- 33,3	+ 50,0
Autres <sup>a</sup>	198	2,7	+ 23,8	+ 5,2
<b>Total Occitanie</b>	<b>7 402</b>	<b>100,0</b>	<b>- 3,9</b>	<b>- 3,4</b>

a. Dont associations, fondations, collectivités territoriales, organismes professionnels, syndicats de propriétaires, etc.

Champ : Occitanie, unités légales productives et marchandes, exerçant une activité non agricole (données brutes).

Source : Insee (Sirene). Traitements Observatoire de la création d'entreprise.

## Création d'entreprise en Occitanie selon le type de la commune d'implantation

Juillet 2022	Nombre de créations d'entreprises	Part dans le total %	Évolution juillet 2021-2022 %	Évolution janvier à juillet 2021-2022 %
Rurale éloignée très peu dense	275	3,7	- 1,8	+ 1,6
Rurale éloignée peu dense	426	5,8	- 4,9	- 2,3
Rurale périphérique très peu dense	116	1,6	+ 8,4	+ 16,5
Rurale périphérique peu dense	658	8,9	+ 0,0	- 0,7
Bourg	281	3,8	- 16,1	- 3,1
Petite ville	692	9,3	- 4,2	+ 2,0
Urbaine périphérique peu dense	474	6,4	+ 1,5	+ 4,4
Urbaine dense	2 004	27,1	- 7,6	- 3,0
Urbaine très dense	2 476	33,5	- 1,7	- 8,7
<b>Total Occitanie</b>	<b>7 402</b>	<b>100,0</b>	<b>- 3,9</b>	<b>- 3,4</b>

Champ : Occitanie, unités légales productives et marchandes, exerçant une activité non agricole (données brutes).

Sources : Insee (Sirene, COG), IGN 2019, MENJ-DEPP, CGET. Traitements Observatoire de la création d'entreprise.

## Création d'entreprise en Occitanie dans les territoires aidés

Juillet 2022	Nombre de créations d'entreprises	Part dans le total %	Évolution juillet 2021-2022 %	Évolution janvier à juillet 2021-2022 %
Zones de revitalisation rurale (ZRR)	1 753	23,7	- 3,5	+ 2,2
Zones d'aide à finalité régionale (AFR)	3 079	41,6	- 2,8	- 2,7
Petites villes de demain (PVD)	907	12,3	- 7,6	+ 0,7
Actions cœur de ville (ACV)	1 063	14,4	- 4,1	- 5,0

Champ : Occitanie, unités légales productives et marchandes, exerçant une activité non agricole (données brutes).

Sources : Insee (Sirene, COG), CGET. Traitements Observatoire de la création d'entreprise.

## Création d'entreprise en France selon la région et le département d'implantation

Juillet 2022	Nombre de créations d'entreprises	Part des micro-entrepreneurs %	Évolution juillet 2021-2022 %	Évolution janvier à juillet 2021-2022 %
<b>Auvergne-Rhône-Alpes</b>	<b>9 686</b>	<b>57,4</b>	<b>- 4,0</b>	<b>- 0,8</b>
01 - Ain	673	58,7	- 2,9	+ 3,3
03 - Allier	330	53,6	+ 4,1	+ 1,8
07 - Ardèche	357	54,6	- 5,3	+ 5,4
15 - Cantal	106	51,9	- 0,9	+ 4,6
26 - Drôme	528	53,4	- 13,3	- 2,5
38 - Isère	1 437	62,2	- 2,5	- 1,3
42 - Loire	760	55,0	- 16,3	- 0,3
43 - Haute-Loire	245	44,9	+ 23,7	+ 8,3
63 - Puy-de-Dôme	730	51,6	+ 2,7	- 1,9
69 - Rhône	2 958	58,5	- 4,1	- 1,1
73 - Savoie	571	58,8	- 0,2	- 0,6
74 - Haute-Savoie	991	59,4	- 5,0	- 4,4
<b>Bourgogne-Franche-Comté</b>	<b>2 537</b>	<b>53,4</b>	<b>+ 1,9</b>	<b>- 5,2</b>
21 - Côte-d'Or	569	52,2	+ 0,5	- 8,2
25 - Doubs	496	46,4	- 0,4	- 4,7
39 - Jura	251	49,8	+ 19,0	- 1,1
58 - Nièvre	148	62,8	- 3,3	+ 0,4
70 - Haute-Saône	192	50,0	+ 9,1	+ 5,6
71 - Saône-et-Loire	441	56,7	- 8,3	- 7,2
89 - Yonne	321	62,0	+ 13,8	- 4,7
90 - Territoire-de-Belfort	119	55,5	- 2,5	- 15,1
<b>Bretagne</b>	<b>3 065</b>	<b>50,1</b>	<b>+ 0,5</b>	<b>+ 2,2</b>
22 - Côtes-d'Armor	540	50,2	+ 11,8	+ 4,7
29 - Finistère	735	50,2	- 3,8	+ 2,1
35 - Ille-et-Vilaine	1 108	47,9	- 1,3	- 0,1
56 - Morbihan	682	53,5	+ 0,4	+ 4,6
<b>Centre-Val de Loire</b>	<b>2 278</b>	<b>55,9</b>	<b>- 1,7</b>	<b>- 0,5</b>
18 - Cher	230	50,9	- 8,0	- 4,7
28 - Eure-et-Loir	358	53,4	+ 0,6	+ 0,4
36 - Indre	166	51,2	+ 1,2	- 5,5
37 - Indre-et-Loire	634	56,8	+ 0,8	- 1,3
41 - Loir-et-Cher	289	55,0	+ 17,5	+ 10,3
45 - Loiret	601	60,2	- 10,6	- 1,5
<b>Corse</b>	<b>498</b>	<b>61,8</b>	<b>- 2,7</b>	<b>+ 5,4</b>
2A - Corse-du-Sud	254	62,2	- 14,2	+ 10,0
2B - Haute-corse	244	61,5	+ 13,0	+ 0,6
<b>Grand Est</b>	<b>4 945</b>	<b>58,4</b>	<b>- 2,7</b>	<b>- 3,7</b>
08 - Ardennes	178	63,5	- 12,3	+ 4,3
10 - Aube	328	55,2	+ 18,8	- 4,0
51 - Marne	624	62,8	+ 8,1	- 2,2
52 - Haute-Marne	106	47,2	- 15,2	- 1,9
54 - Meurthe-et-Moselle	607	61,9	- 13,0	- 7,9
55 - Meuse	100	56,0	- 16,0	- 2,4
57 - Moselle	825	57,8	- 0,7	- 3,4
67 - Bas-Rhin	1 189	54,9	- 1,2	- 0,4
68 - Haut-Rhin	677	62,8	+ 0,3	- 10,4
88 - Vosges	311	53,4	- 17,1	- 1,4

Note de lecture : les données détaillées pour chaque région française (hors Mayotte) sont disponibles dans la collection « Fiche statistique mensuelle régionale ».

Champ : France entière, unités légales productives et marchandes, exerçant une activité non agricole (données brutes).

Sources : Insee (Sirene, COG), CGET. Traitements Observatoire de la création d'entreprise.

Juillet 2022	Nombre de créations d'entreprises	Part des micro-entrepreneurs %	Évolution juillet 2021-2022 %	Évolution janvier à juillet 2021-2022 %
<b>Hauts-de-France</b>	<b>5 337</b>	<b>58,8</b>	<b>+ 0,0</b>	<b>- 5,7</b>
02 - Aisne	336	60,7	- 8,7	- 8,7
59 - Nord	2 719	57,3	+ 0,8	- 8,1
60 - Oise	781	62,6	+ 4,8	- 0,8
62 - Pas-de-Calais	1 046	60,1	- 3,5	- 4,0
80 - Somme	455	56,7	+ 3,4	- 0,2
<b>Île-de-France</b>	<b>21 739</b>	<b>54,5</b>	<b>+ 4,3</b>	<b>- 4,0</b>
75 - Paris	6 808	42,1	+ 3,9	+ 0,6
77 - Seine-et-Marne	1 856	64,1	+ 5,7	- 6,5
78 - Yvelines	1 865	63,9	+ 0,7	- 8,4
91 - Essonne	1 704	60,2	+ 7,8	- 4,2
92 - Hauts-de-Seine	2 711	53,3	+ 2,5	- 3,2
93 - Seine-Saint-Denis	2 717	58,3	+ 1,6	- 6,3
94 - Val-de-Marne	2 141	62,7	+ 6,8	- 5,6
95 - Val-d'Oise	1 937	61,9	+ 9,7	- 8,1
<b>Normandie</b>	<b>2 762</b>	<b>54,1</b>	<b>- 7,3</b>	<b>- 6,3</b>
14 - Calvados	709	50,1	+ 0,9	- 8,8
27 - Eure	465	58,7	- 6,6	+ 1,8
50 - Manche	350	53,7	+ 3,9	- 4,3
61 - Orne	218	55,5	- 12,4	- 1,8
76 - Seine-Maritime	1 020	54,6	- 14,4	- 9,5
<b>Nouvelle-Aquitaine</b>	<b>6 772</b>	<b>59,8</b>	<b>- 7,9</b>	<b>- 2,1</b>
16 - Charente	300	59,7	- 10,4	- 0,4
17 - Charente-Maritime	737	62,8	- 6,2	- 0,5
19 - Corrèze	222	62,2	+ 15,6	- 3,2
23 - Creuse	85	65,9	+ 7,6	- 4,7
24 - Dordogne	399	60,4	- 10,9	- 5,3
33 - Gironde	2 358	60,4	- 11,9	- 3,6
40 - Landes	472	57,0	- 11,3	- 0,1
47 - Lot-et-Garonne	297	58,6	- 7,2	- 0,1
64 - Pyrénées-Atlantiques	855	59,6	- 7,8	+ 0,4
79 - Deux-Sèvres	297	53,2	+ 15,1	- 0,2
86 - Vienne	411	59,6	- 0,2	+ 6,7
87 - Haute-Vienne	339	56,3	- 12,2	- 11,3
<b>Occitanie</b>	<b>7 402</b>	<b>60,2</b>	<b>- 3,9</b>	<b>- 3,4</b>
09 - Ariège	160	63,8	- 1,2	+ 1,0
11 - Aude	455	65,3	+ 1,3	+ 3,6
12 - Aveyron	262	58,4	- 1,1	+ 1,3
30 - Gard	874	60,4	- 2,3	- 0,6
31 - Haute-Garonne	1 977	60,0	- 2,1	- 8,4
32 - Gers	177	61,0	- 14,5	- 2,9
34 - Hérault	1 777	58,4	- 8,0	- 4,5
46 - Lot	168	53,0	- 16,4	+ 0,7
48 - Lozère	58	53,4	- 7,9	- 10,1
65 - Hautes-Pyrénées	205	65,4	- 4,2	+ 0,9
66 - Pyrénées-Orientales	589	60,8	- 7,1	- 0,5
81 - Tarn	410	58,8	+ 4,9	- 0,1
82 - Tarn-et-Garonne	290	65,2	+ 5,8	- 2,0

Note de lecture : les données détaillées pour chaque région française (hors Mayotte) sont disponibles dans la collection « Fiche statistique mensuelle régionale ».

Champ : France entière, unités légales productives et marchandes, exerçant une activité non agricole (données brutes).

Sources : Insee (Sirene, COG), CGET. Traitements Observatoire de la création d'entreprise.



Juillet 2022	Nombre de créations d'entreprises	Part des micro-entrepreneurs %	Évolution juillet 2021-2022 %	Évolution janvier à juillet 2021-2022 %
<b>Pays de la Loire</b>	<b>3 892</b>	<b>57,0</b>	<b>- 0,9</b>	<b>- 3,6</b>
44 - Loire-Atlantique	1 690	57,9	- 4,9	- 5,0
49 - Maine-et-Loire	817	57,2	- 0,8	- 5,0
53 - Mayenne	249	50,6	- 4,2	- 8,9
72 - Sarthe	453	57,8	+ 10,0	- 0,2
85 - Vendée	683	56,1	+ 4,8	+ 1,9
<b>Provence-Alpes-Côte d'Azur</b>	<b>8 739</b>	<b>64,5</b>	<b>+ 5,2</b>	<b>+ 0,1</b>
04 - Alpes-de-Haute-Provence	196	61,2	- 5,8	+ 3,6
05 - Hautes-Alpes	229	64,2	+ 27,9	+ 9,9
06 - Alpes-Maritimes	2 158	66,7	+ 1,7	+ 4,8
13 - Bouches-du-Rhône	3 637	63,8	+ 9,6	- 2,6
83 - Var	1 709	63,4	+ 3,6	- 0,5
84 - Vaucluse	810	64,8	- 2,9	- 2,1
<b>France métrop. hors Île-de-France</b>	<b>57 913</b>	<b>58,5</b>	<b>- 2,1</b>	<b>- 2,3</b>
<b>France métropolitaine</b>	<b>79 652</b>	<b>57,4</b>	<b>- 0,4</b>	<b>- 2,8</b>
<b>France d'outre-mer</b>	<b>2 917</b>	<b>41,5</b>	<b>+ 15,7</b>	<b>+ 4,6</b>
971 - Guadeloupe	603	46,6	- 1,6	+ 12,7
972 - Martinique	865	22,9	+ 69,6	- 0,6
973 - Guyane	289	47,4	+ 2,8	+ 9,3
974 - La Réunion	1 018	54,0	+ 4,4	+ 4,1
976 - Mayotte	142	31,0	- 0,7	- 5,1
<b>France entière</b>	<b>82 569</b>	<b>56,9</b>	<b>+ 0,1</b>	<b>- 2,6</b>

Lecture : en juillet 2022, 3 892 entreprises ont été créées en Pays de la Loire (dont 57 % de micro-entrepreneurs), un nombre en baisse de - 0,9 % par rapport à juillet 2021. Le nombre cumulé de créations dans la région sur janvier-juillet 2022 a baissé de - 3,6 % par rapport au cumul des créations d'entreprises sur la même période de 2021.

Note de lecture : les données détaillées pour chaque région française (hors Mayotte) sont disponibles dans la collection « Fiche statistique mensuelle régionale ».

Champ : France entière, unités légales productives et marchandes, exerçant une activité non agricole (données brutes).

Sources : Insee (Sirene, COG), CGET. Traitements Observatoire de la création d'entreprise.

## Méthodologie

Pour réaliser ce document, l'Observatoire de la création (OCE) de Bpifrance Création se sert des informations statistiques brutes (non corrigées des variations saisonnières et des jours ouvrés) du répertoire des entreprises et des établissements (REE) de la base de données Sirene, des fichiers du Code officiel géographique (COG), tous deux mis à disposition par l'Insee, ainsi que de bases complémentaires pour les données communales ; la base du CGET pour les communes en ZRR et la base de la direction de l'évaluation, de la prospective et de la performance (DEPP) du ministère chargé de l'éducation nationale pour la typologie de communes.

➔ [Pour les données corrigées, voir le site de l'Insee.](#)

Après une première publication des chiffres mensuels (données provisoires), l'Insee procède à une première révision le mois suivant (données semi-définitives), puis à une seconde un mois après pour arrêter les chiffres (données définitives). Seules les données antérieures à deux mois sont donc définitives. Les travaux de l'OCE intégrant au fur et à mesure ces révisions, les données peuvent alors être différentes d'une publication à l'autre pour les trois mois les plus récents.

Les résultats statistiques présentés portent, à compter de 2022, sur l'ensemble des unités légales productives et marchandes, exerçant une activité économique réelle dans l'industrie, la construction, le commerce ou les services. Sauf mention particulière, ils concernent la région Occitanie.

➔ [Pour en savoir plus sur le dispositif rénové de calcul des créations, voir le site de l'Insee.](#)

## Calculs

Sur les 732 secteurs d'activité répertoriés dans la nomenclature d'activités française (NAF), la plupart comptent peu ou prou de créations d'entreprises dans chaque territoire. Pour éviter que ces secteurs ne biaisent les calculs, seuls sont pris en compte ceux qui comptent un nombre de créations d'entreprises supérieur au 3<sup>e</sup> quartile du mois analysé.

## Définitions

La définition des **créations d'entreprises** s'appuie sur les concepts harmonisés au niveau européen. Elles correspondent aux nouvelles immatriculations dans le répertoire REE, qui enregistrent un début d'activité relevant de l'un des cas suivants : création de nouveaux moyens de production ; redémarrage d'une activité après une interruption de plus d'un an ; redémarrage d'une activité après une interruption de moins d'un an, mais avec changement d'activité ; reprise, par une entreprise nouvelle, des activités d'une autre entreprise s'il n'y a pas continuité entre la situation du cédant et celle du repreneur, en termes d'activité et de localisation.

Pour les **micro-entrepreneurs** (ex-auto-entrepreneurs), les créations ne sont pas dénombrées selon le concept européen. Il y a bien immatriculation dans le répertoire Sirene, mais sans savoir s'il y aura ou pas un début d'activité. Par ailleurs, certaines immatriculations ne seront pas validées par l'Agence centrale des organismes de Sécurité sociale (Acoss), comme les personnes relevant de la mutualité sociale agricole ou de professions réglementées qui n'ont pas le droit d'être micro-entrepreneur. Sont définis comme micro-entrepreneurs, tous les entrepreneurs individuels inscrits sous le régime fiscal de la micro-entreprise et soumis au régime micro-social simplifié.

➔ [Pour en savoir plus, voir le site de Bpifrance Création.](#)

Les **zones de revitalisation rurale** (ZRR) regroupent les communes peu densément peuplées et caractérisées comme fragiles pour des raisons socio-économiques. Le classement des communes en ZRR permet aux entreprises qui y sont installées de bénéficier d'aides fiscales. Les **zones d'aide à finalité régionale** (AFR) correspondent aux territoires de l'Union européenne présentant des retards de développement, dans lesquelles l'État et les collectivités locales ont pu allouer, entre 2014 et 2020, des aides aux entreprises pour encourager les investissements et la création durable d'emplois. Le programme **Petites villes de demain** (PVD) permet aux villes de moins de 20 000 habitants sélectionnées, de bénéficier d'un soutien de l'État et de ses partenaires pour élaborer et mettre en œuvre leurs projets de revitalisation. Le programme **Action cœur de ville** (ACV) vise à soutenir le travail des collectivités locales, à inciter les acteurs du logement, du commerce et de l'urbanisme à réinvestir les centres-villes, à favoriser le maintien ou l'implantation d'activités en cœur de ville, afin d'améliorer les conditions de vie dans les villes moyennes.

Une **typologie des communes en neuf catégories** a été établie par la Direction de l'évaluation, de la prospective et de la performance du ministère en charge de l'Éducation nationale pour décrire le système éducatif. Cette caractérisation du territoire, basée sur un croisement d'approches morphologique et fonctionnelle, permet de distinguer plusieurs types de communes rurales et urbaines. Elle a l'avantage d'être plus précise que l'approche par grille de densité, jusqu'ici utilisée, surtout pour décrire les zones rurales.

Bpifrance Création – Observatoire de la création d'entreprise (OCE)

27-31, avenue du Général Leclerc, 94700 Maisons-Alfort

Publication 100 % numérique mise en ligne le 30/08/2022.

Toute reproduction partielle ou totale à usage collectif de la présente publication est autorisée à la condition expresse de citer la source ainsi : « Observatoire de la création d'entreprise. La création d'entreprise en Occitanie, chiffres de juillet 2022. Bpifrance Création, août 2022 ».

Contact : utilisez le formulaire de contact sur le site de Bpifrance Création.