

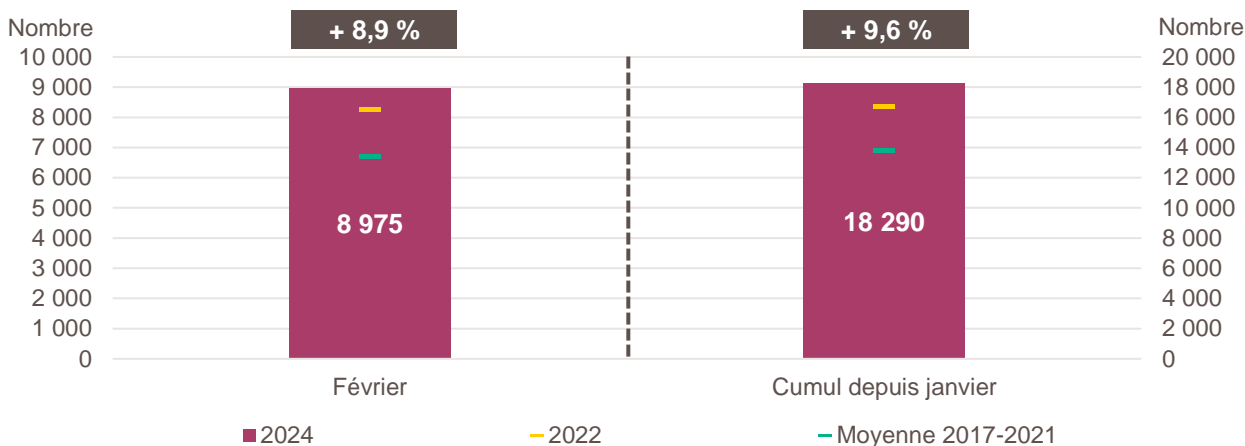
LA CRÉATION D'ENTREPRISE EN OCCITANIE

CHIFFRES DE FÉVRIER 2024

Avertissement : Les données mensuelles sur la création d'entreprise en France n'étant pas disponibles pour l'année 2023 (effet de bord du changement de mode d'enregistrement des nouvelles immatriculations), **les évolutions 2024 seront exceptionnellement calculées par rapport à l'année 2022.**

Pour en savoir plus : [documentation de l'Insee](#)

Création d'entreprise en Occitanie en février 2024 et cumul depuis le début de l'année



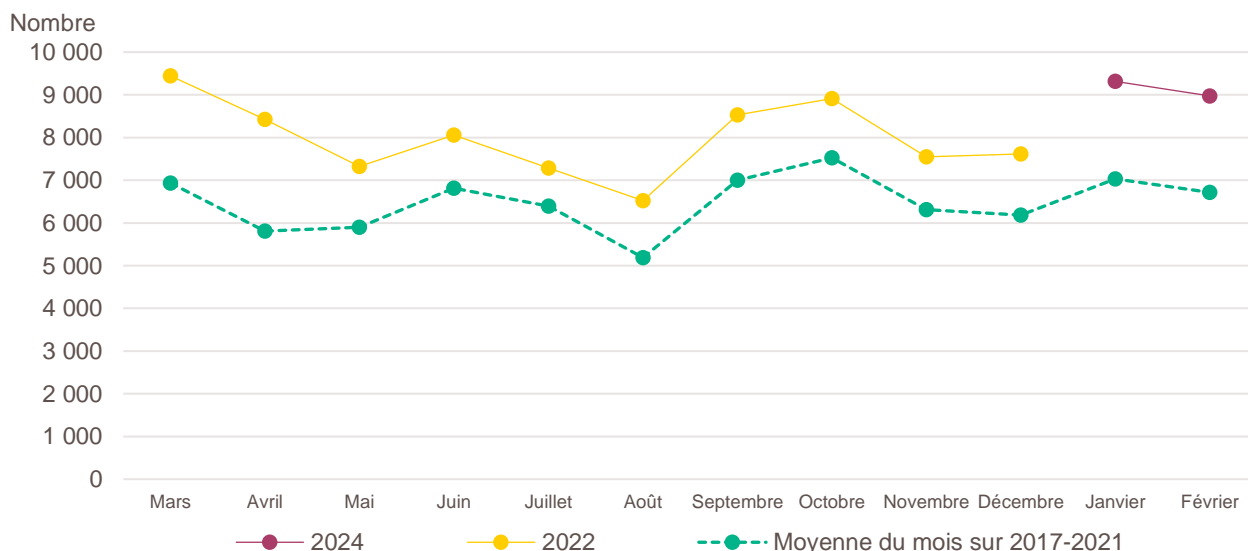
Lecture de la partie gauche : en février 2024, 8 975 entreprises ont été créées en Occitanie, soit + 8,9 % par rapport aux 8 241 de février 2022 (marque jaune). Le nombre moyen de créations d'entreprises est de 6 716 pour le mois de février sur la période couvrant les années 2017 à 2021 (marque verte).

Lecture de la partie droite : le nombre cumulé de créations depuis le début de l'année 2024 s'élève à 18 290, soit + 9,6 % par rapport aux 16 695 de janvier à février 2022 (marque jaune). Le nombre moyen de créations d'entreprises entre janvier et février sur la période couvrant les années 2017 à 2021 est de 13 748 (marque verte).

Champ : Occitanie, unités légales productives et marchandes, exerçant une activité non agricole (données brutes).

Source : Insee (Sirene). Traitements Observatoire de la création d'entreprise.

Évolution de la création d'entreprise en Occitanie sur douze mois glissants



Lecture : en mars 2022, 9 443 entreprises ont été créées en Occitanie et 6 935 en moyenne pour les mois de mars 2017 à 2021.

Champ : Occitanie, unités légales productives et marchandes, exerçant une activité non agricole (données brutes).

Source : Insee (Sirene). Traitements Observatoire de la création d'entreprise.

Création d'entreprise en Occitanie selon le secteur d'activité

Février 2024	Nombre de créations d'entreprises	Part des micro-entrepreneurs %	Évolution février 2022-2024 %	Évolution janvier à février 2022-2024 %
Activités secondaires	1 617	63,5	+ 10,4	+ 9,9
Industrie	656	58,2	+ 29,9	+ 35,5
Construction	961	67,1	+ 0,1	- 3,2
Activités de type commerce	2 541	69,7	+ 8,7	+ 11,9
Commerce de détail	870	65,2	+ 16,0	+ 19,0
Commerce de gros	209	57,4	- 28,7	- 27,2
Commerce de bouche ^a	32	59,4	+ 45,5	+ 14,9
Commerce et réparation automobiles	275	70,9	+ 26,1	+ 19,8
Hébergement	75	44,0	+ 15,4	+ 65,8
Restauration	271	45,4	+ 11,5	+ 30,7
Services en direction des personnes	809	88,3	+ 8,4	+ 7,5
Activités de type services	4 817	68,6	+ 8,5	+ 8,3
Immobilier	293	52,6	- 15,1	- 12,7
Transports et entreposage	588	86,6	+ 11,4	+ 4,3
Activités scientifiques et techniques	1 048	68,2	- 10,2	- 12,8
Activités de soutien aux entreprises	999	82,2	+ 71,1	+ 69,2
Information et communication	483	77,6	+ 24,8	+ 30,6
Enseignement	415	89,6	+ 14,0	+ 11,5
Arts, spectacles et activités récréatives	334	58,1	+ 24,6	+ 28,3
Santé humaine et action sociale ^b	404	33,2	- 26,7	- 16,7
Activités financières et d'assurance	253	11,9	+ 3,3	+ 18,0
<i>Activités des sociétés holding</i>	74	0,0	- 18,7	- 20,7
Total Occitanie	8 975	68,0	+ 8,9	+ 9,6

a. Ce regroupement de secteurs, composé par l'OCE, comprend les activités de charcuterie (10.13B), la cuisson de produits de boulangerie (10.71B), les boulangeries et boulangeries-pâtisseries (10.71C), ainsi que les pâtisseries (10.71D). Dans la nomenclature d'activité française NAF rév.2, ces activités appartiennent au secteur de l'industrie manufacturière alimentaire.

b. Dans ce secteur regroupé de la NAF rév.2, le nombre de créations d'entreprises relevant de l'action sociale est très faible.

Lecture : en février 2024, 656 entreprises ont été créées en Occitanie dans l'industrie (dont 58,2 % de micro-entrepreneurs), un nombre en hausse de + 29,9 % par rapport à février 2022 et un nombre cumulé sur janvier-février 2024 en hausse de + 35,5 % par rapport au cumul des créations d'entreprises sur la même période de 2022.

Champ : Occitanie, unités légales productives et marchandes, exerçant une activité non agricole (données brutes).

Source : Insee (Sirene). Traitements Observatoire de la création d'entreprise.

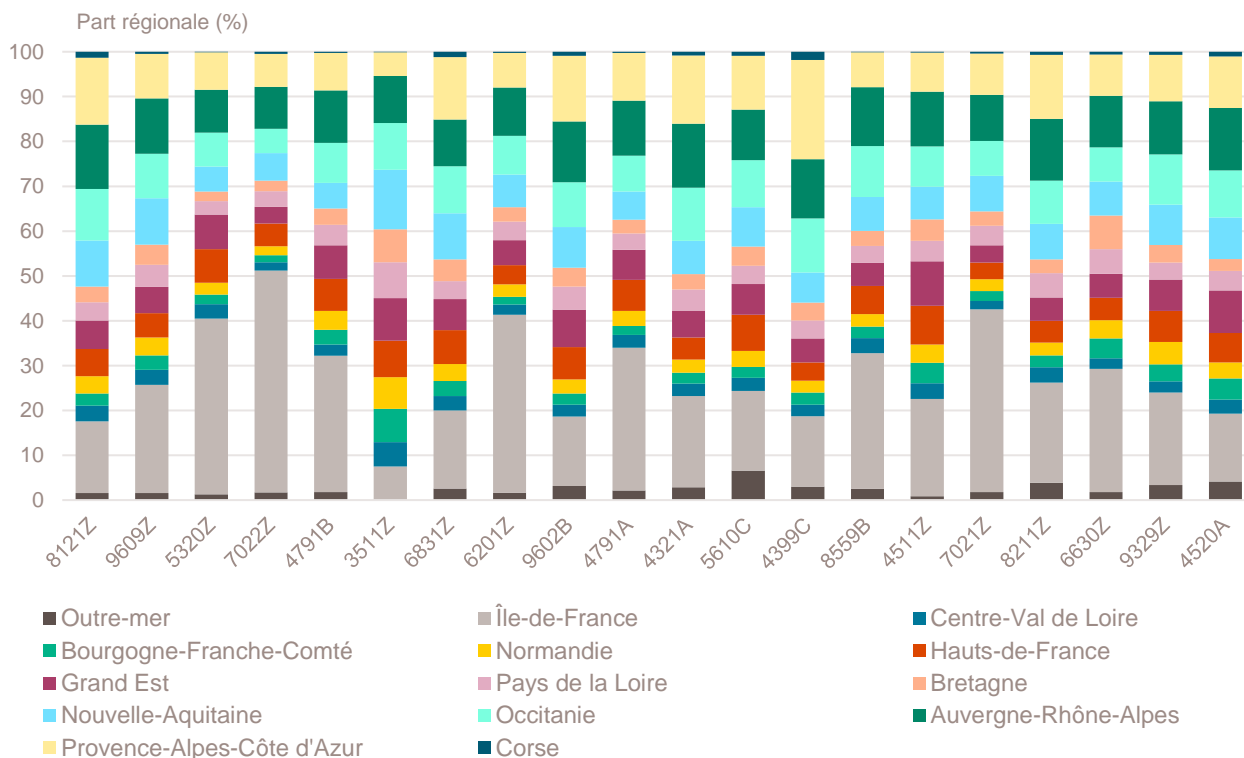
Top 20 des activités en nombre de créations d'entreprises en Occitanie

Février 2024	Nombre de créations d'entreprises	Part des micro-entrepreneurs %	Évolution février 2022-2024 %
8121Z-Nettoyage courant des bâtiments	466	94,0	+ 65,2
9609Z-Autres services personnels n.c.a.	436	92,7	+ 2,6
5320Z-Autres activités de poste et de courrier	409	97,8	- 6,2
7022Z-Conseil pour les affaires et autres conseils de gestion	302	64,6	- 26,7
4791B-Vente à distance sur catalogue spécialisé	217	80,2	+ 45,6
3511Z-Production d'électricité	213	6,6	+ 66,4
6831Z-Agences immobilières	190	78,9	+ 3,8
6201Z-Programmation informatique	171	81,9	+ 17,1
9602B-Soins de beauté	163	92,0	+ 39,3
4791A-Vente à distance sur catalogue général	162	80,9	+ 179,3
4321A-Travaux d'installation électrique dans tous locaux	160	67,5	+ 11,1
5610C-Restauration de type rapide	159	47,2	+ 2,6
4399C-Travaux de maçonnerie générale et gros œuvre de bâtiment	159	64,2	- 20,5
8559B-Autres enseignements	154	91,6	+ 18,5
4511Z-Commerce de voitures et de véhicules automobiles légers	125	73,6	+ 27,6
7021Z-Conseil en relations publiques et communication	123	89,4	- 27,2
8211Z-Services administratifs combinés de bureau	121	84,3	+ 72,9
6630Z-Gestion de fonds	121	0,0	+ 44,0
9329Z-Autres activités récréatives et de loisirs	120	76,7	+ 30,4
4520A-Entretien et réparation de véhicules automobiles légers	119	71,4	+ 22,7

Champ : Occitanie, unités légales productives et marchandes, exerçant une activité non agricole (données brutes).

Source : Insee (Sirene). Traitements Observatoire de la création d'entreprise.

Répartition régionale des activités de ce Top 20, février 2024



Champ : France entière, unités légales productives et marchandes, exerçant une activité non agricole (données brutes).

Source : Insee (Sirene). Traitements Observatoire de la création d'entreprise.

Top 20 des activités en termes de croissance du nombre de créations d'entreprises

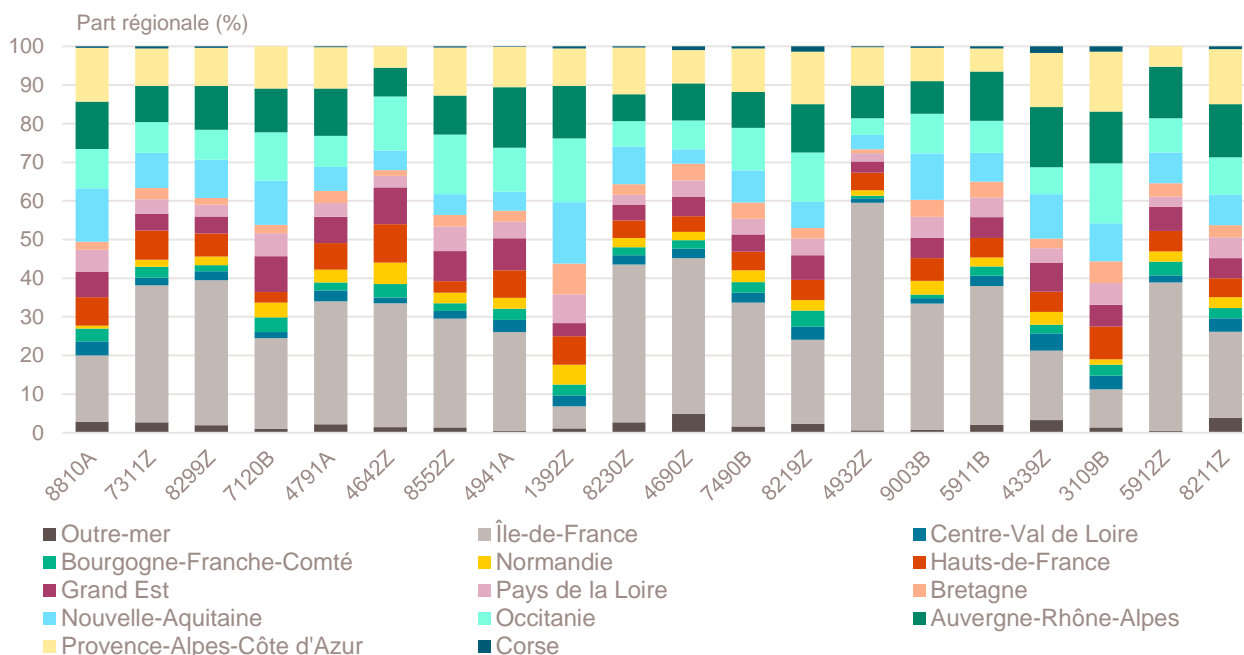
Février 2024	Nombre de créations d'entreprises	Part des micro-entrepreneurs %	Évolution février 2022-2024 %
8810A-Aide à domicile	25	76,0	+ 316,7
7311Z-Activités des agences de publicité	44	75,0	+ 266,7
8299Z-Autres activités de soutien aux entreprises n.c.a.	108	83,3	+ 191,9
7120B-Analyses, essais et inspections techniques	23	39,1	+ 187,5
4791A-Vente à distance sur catalogue général	162	80,9	+ 179,3
4642Z-Commerce de gros d'habillement et de chaussures	28	92,9	+ 154,5
8552Z-Enseignement culturel	46	87,0	+ 142,1
4941A-Transports routiers de fret interurbains	73	79,5	+ 135,5
1392Z-Fabrication d'articles textiles, sauf habillement	29	96,6	+ 107,1
8230Z-Organisation de foires, salons professionnels et congrès	22	72,7	+ 100,0
4690Z-Commerce de gros non spécialisé	24	37,5	+ 100,0
7490B-Activités spécialisées, scientifiques et techniques diverses	93	78,5	+ 93,8
8219Z-Photocopie, prépa. de documents et autres activités de soutien de bureau	56	96,4	+ 93,1
4932Z-Transports de voyageurs par taxis	71	47,9	+ 91,9
9003B-Autre création artistique	49	34,7	+ 88,5
5911B-Production de films institutionnels et publicitaires	28	89,3	+ 86,7
4339Z-Autres travaux de finition	28	96,4	+ 86,7
3109B-Fabrication d'autres meubles et industries connexes de l'ameublement	22	86,4	+ 83,3
5912Z-Post-production de films, de vidéo et de programmes de télévision	20	80,0	+ 81,8
8211Z-Services administratifs combinés de bureau	121	84,3	+ 72,9

Note de lecture : de nombreuses activités comptant très peu de créations, l'évolution de leur nombre dans le temps peut être très forte. Afin d'éviter ce biais, seules sont prises en compte les activités qui comptent un nombre de créations supérieur au troisième quartile du mois analysé (à savoir les secteurs avec plus de 19 créations d'entreprises en Occitanie).

Champ : Occitanie, unités légales productives et marchandes, exerçant une activité non agricole (données brutes).

Source : Insee (Sirene). Traitements Observatoire de la création d'entreprise.

Répartition régionale des activités de ce Top 20, février 2024



Champ : France entière, unités légales productives et marchandes, exerçant une activité non agricole (données brutes).

Source : Insee (Sirene). Traitements Observatoire de la création d'entreprise.

Top 20 des activités en termes de décroissance du nombre de créations d'entreprises

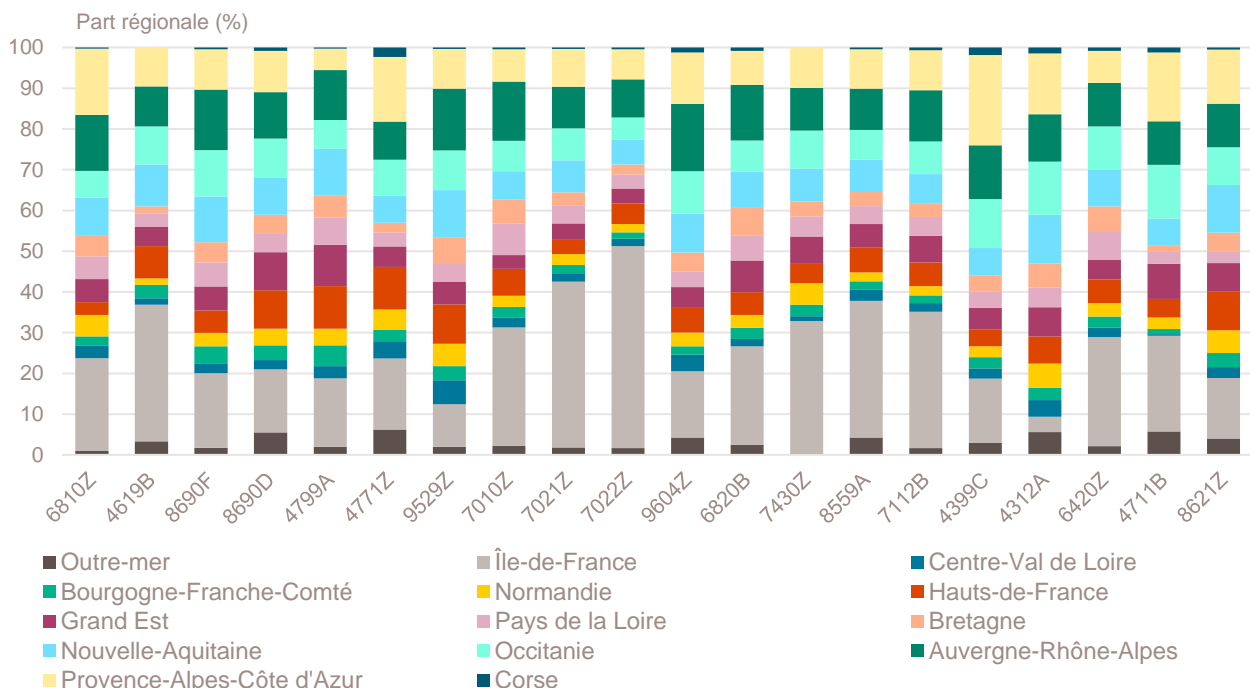
Février 2024	Nombre de créations d'entreprises	Part des micro-entrepreneurs %	Évolution février 2022-2024 %
6810Z-Activités des marchands de biens immobiliers	21	9,5	- 65,6
4619B-Autres intermédiaires du commerce en produits divers	59	76,3	- 63,4
8690F-Activités de santé humaine non classées ailleurs	79	92,4	- 53,5
8690D-Activités des infirmiers et des sages-femmes	71	1,4	- 51,0
4799A-Vente à domicile	112	18,8	- 40,7
4771Z-Commerce de détail d'habillement en magasin spécialisé	23	43,5	- 32,4
9529Z-Réparation d'autres biens personnels et domestiques	25	72,0	- 30,6
7010Z-Activités des sièges sociaux	48	0,0	- 28,4
7021Z-Conseil en relations publiques et communication	123	89,4	- 27,2
7022Z-Conseil pour les affaires et autres conseils de gestion	302	64,6	- 26,7
9604Z-Entretien corporel	62	88,7	- 24,4
6820B-Location de terrains et d'autres biens immobiliers	66	3,0	- 23,3
7430Z-Traduction et interprétation	30	96,7	- 23,1
8559A-Formation continue d'adultes	70	81,4	- 23,1
7112B-Ingénierie, études techniques	71	64,8	- 21,1
4399C-Travaux de maçonnerie générale et gros œuvre de bâtiment	159	64,2	- 20,5
4312A-Travaux de terrassement courants et travaux préparatoires	35	51,4	- 20,5
6420Z-Activités des sociétés holding	74	0,0	- 18,7
4711B-Commerce d'alimentation générale	32	31,3	- 15,8
8621Z-Activité des médecins généralistes	35	0,0	- 12,5

Note de lecture : de nombreuses activités comptant très peu de créations, l'évolution de leur nombre dans le temps peut être très forte. Afin d'éviter ce biais, seules sont prises en compte les activités qui comptent un nombre de créations supérieur au troisième quartile du mois analysé (à savoir les secteurs avec plus de 19 créations d'entreprises en Occitanie).

Champ : Occitanie, unités légales productives et marchandes, exerçant une activité non agricole (données brutes).

Source : Insee (Sirene). Traitements Observatoire de la création d'entreprise.

Répartition régionale des activités de ce Top 20, février 2024



Champ : France entière, unités légales productives et marchandes, exerçant une activité non agricole (données brutes).

Source : Insee (Sirene). Traitements Observatoire de la création d'entreprise.

Création d'entreprise en Occitanie selon la nature juridique

Février 2024	Nombre de créations d'entreprises	Part dans le total %	Évolution février 2022-2024 %	Évolution janvier à février 2022-2024 %
Entreprises individuelles	7 050	78,6	+ 15,3	+ 13,6
Micro-entrepreneurs	6 102	68,0	+ 19,4	+ 17,1
Entreprises individuelles classiques	948	10,6	- 5,7	- 3,4
Sociétés	1 925	21,4	- 9,5	- 3,3
SARL & EURL	542	6,0	- 7,7	- 2,7
SAS & SASU	1 257	14,0	- 8,3	- 1,9
SCI	5	0,1	+ 400,0	+ 1 600,0
Autres ^a	121	1,3	- 27,5	- 20,1
Total Occitanie	8 975	100,0	+ 8,9	+ 9,6

a. Dont associations, fondations, collectivités territoriales, organismes professionnels, syndicats de propriétaires, etc.

Champ : Occitanie, unités légales productives et marchandes, exerçant une activité non agricole (données brutes).

Source : Insee (Sirene). Traitements Observatoire de la création d'entreprise.

Création d'entreprise en Occitanie selon le type de la commune d'implantation

Février 2024	Nombre de créations d'entreprises	Part dans le total %	Évolution février 2022-2024 %	Évolution janvier à février 2022-2024 %
Rurale éloignée très peu dense	416	4,6	+ 39,6	+ 28,0
Rurale éloignée peu dense	581	6,5	+ 4,7	+ 8,2
Rurale périphérique très peu dense	104	1,2	- 10,3	+ 0,0
Rurale périphérique peu dense	885	9,9	+ 12,0	+ 10,7
Bourg	420	4,7	+ 9,7	+ 17,1
Petite ville	517	5,8	+ 10,9	+ 6,6
Urbaine périphérique peu dense	925	10,3	+ 10,3	+ 8,9
Urbaine dense	2 547	28,4	+ 8,7	+ 9,5
Urbaine très dense	2 580	28,7	+ 5,3	+ 7,3
Total Occitanie	8 975	100,0	+ 8,9	+ 9,6

Champ : Occitanie, unités légales productives et marchandes, exerçant une activité non agricole (données brutes).

Sources : Insee (Sirene, COG), IGN 2019, MENJ-DEPP, CGET. Traitements Observatoire de la création d'entreprise.

Création d'entreprise en Occitanie dans les territoires aidés

Février 2024	Nombre de créations d'entreprises	Part dans le total %	Évolution février 2022-2024 %	Évolution janvier à février 2022-2024 %
Zones de revitalisation rurale (ZRR)	2 085	23,2	+ 12,6	+ 13,4
Zones d'aide à finalité régionale (AFR)	3 770	42,0	+ 6,3	+ 8,6
Petites villes de demain (PVD)	1 126	12,5	+ 14,5	+ 15,2
Actions cœur de ville (ACV)	1 278	14,2	+ 7,1	+ 10,6

Note de lecture : de par leur implantation, certaines entreprises créées ne relèvent pas que d'un seul type de territoire aidé. La somme des créations dans tous les territoires fragiles n'est donc pas indiquée ici

Champ : Occitanie, unités légales productives et marchandes, exerçant une activité non agricole (données brutes).

Sources : Insee (Sirene, COG), CGET. Traitements Observatoire de la création d'entreprise.

Création d'entreprise en France selon la région et le département d'implantation

Février 2024	Nombre de créations d'entreprises	Part des micro-entrepreneurs %	Évolution février 2022-2024 %	Évolution janvier à février 2022-2024 %
Auvergne-Rhône-Alpes	11 577	65,8	+ 11,0	+ 9,9
01 - Ain	789	68,2	+ 5,8	+ 11,9
03 - Allier	316	65,2	+ 23,9	+ 22,9
07 - Ardèche	414	66,4	+ 17,9	+ 14,3
15 - Cantal	121	57,0	+ 24,7	+ 25,9
26 - Drôme	662	71,9	+ 6,1	+ 4,1
38 - Isère	1 828	67,6	+ 15,0	+ 11,5
42 - Loire	981	65,9	+ 13,7	+ 11,1
43 - Haute-Loire	239	64,4	+ 11,7	+ 22,2
63 - Puy-de-Dôme	725	63,9	+ 2,1	+ 9,3
69 - Rhône	3 495	63,7	+ 4,8	+ 4,2
73 - Savoie	649	64,9	+ 7,8	+ 14,6
74 - Haute-Savoie	1 358	66,9	+ 29,8	+ 16,4
Bourgogne-Franche-Comté	2 819	62,9	+ 9,4	+ 11,3
21 - Côte-d'Or	584	64,6	+ 12,5	+ 6,7
25 - Doubs	548	61,7	+ 0,6	+ 8,5
39 - Jura	233	63,5	- 9,0	+ 4,6
58 - Nièvre	178	63,5	+ 28,1	+ 24,9
70 - Haute-Saône	188	59,6	+ 3,3	+ 10,7
71 - Saône-et-Loire	554	62,1	+ 11,7	+ 10,7
89 - Yonne	388	62,9	+ 32,9	+ 27,4
90 - Territoire-de-Belfort	146	65,8	- 1,4	+ 4,5
Bretagne	3 806	60,2	+ 12,7	+ 17,0
22 - Côtes-d'Armor	601	58,7	+ 14,0	+ 29,0
29 - Finistère	928	63,4	+ 7,3	+ 14,5
35 - Ille-et-Vilaine	1 339	58,4	+ 9,8	+ 13,7
56 - Morbihan	938	60,4	+ 22,5	+ 17,3
Centre-Val de Loire	2 767	67,7	+ 4,6	+ 7,1
18 - Cher	273	69,2	+ 1,9	+ 3,0
28 - Eure-et-Loir	455	64,8	- 1,5	+ 3,7
36 - Indre	199	66,3	+ 27,6	+ 18,1
37 - Indre-et-Loire	745	69,1	+ 5,4	+ 5,0
41 - Loir-et-Cher	289	63,7	- 4,6	- 0,5
45 - Loiret	806	69,2	+ 7,5	+ 13,3
Corse	600	65,2	+ 11,3	+ 12,8
2A - Corse-du-Sud	318	64,8	+ 16,1	+ 14,1
2B - Haute-corse	282	65,6	+ 6,4	+ 11,2
Grand Est	6 282	65,9	+ 15,0	+ 16,1
08 - Ardennes	226	72,1	- 2,2	+ 4,9
10 - Aube	310	64,8	- 6,6	+ 2,6
51 - Marne	781	68,4	+ 28,2	+ 12,0
52 - Haute-Marne	150	68,0	+ 18,1	+ 8,4
54 - Meurthe-et-Moselle	784	68,1	+ 16,5	+ 21,7
55 - Meuse	138	66,7	+ 9,5	+ 15,2
57 - Moselle	1 165	65,7	+ 18,2	+ 20,7
67 - Bas-Rhin	1 569	60,9	+ 13,0	+ 12,0
68 - Haut-Rhin	814	67,7	+ 17,3	+ 24,3
88 - Vosges	345	70,7	+ 16,6	+ 23,2

Note de lecture : les données détaillées pour chaque région française (hors Mayotte) sont disponibles dans la collection « Fiche statistique mensuelle régionale ».

Champ : France entière, unités légales productives et marchandes, exerçant une activité non agricole (données brutes).

Sources : Insee (Sirene, COG), CGET. Traitements Observatoire de la création d'entreprise.

Février 2024	Nombre de créations d'entreprises	Part des micro-entrepreneurs %	Évolution février 2022-2024 %	Évolution janvier à février 2022-2024 %
Hauts-de-France	6 141	64,9	+ 6,5	+ 7,4
02 - Aisne	426	66,7	+ 15,4	+ 25,2
59 - Nord	3 006	64,8	+ 2,7	+ 2,9
60 - Oise	893	65,7	+ 3,4	+ 13,0
62 - Pas-de-Calais	1 300	63,8	+ 20,8	+ 13,7
80 - Somme	516	65,1	- 2,8	- 1,9
Île-de-France	27 364	58,9	+ 13,4	+ 15,3
75 - Paris	8 820	47,4	+ 20,0	+ 20,7
77 - Seine-et-Marne	2 088	66,8	+ 4,3	+ 10,9
78 - Yvelines	2 285	66,0	+ 6,2	+ 11,1
91 - Essonne	2 117	67,8	+ 5,0	+ 17,1
92 - Hauts-de-Seine	3 347	60,9	+ 14,9	+ 15,8
93 - Seine-Saint-Denis	3 970	63,4	+ 27,9	+ 17,0
94 - Val-de-Marne	2 815	64,4	+ 15,3	+ 11,4
95 - Val-d'Oise	1 922	64,2	- 11,1	+ 4,0
Normandie	3 348	64,4	+ 11,3	+ 10,6
14 - Calvados	825	66,9	+ 16,2	+ 11,3
27 - Eure	572	66,4	- 2,1	+ 2,8
50 - Manche	453	59,6	+ 31,3	+ 20,4
61 - Orne	270	55,9	+ 28,0	+ 36,3
76 - Seine-Maritime	1 228	65,3	+ 6,0	+ 6,8
Nouvelle-Aquitaine	8 171	65,9	+ 10,3	+ 9,3
16 - Charente	349	62,8	- 2,0	+ 6,8
17 - Charente-Maritime	892	67,0	+ 7,9	+ 1,9
19 - Corrèze	252	63,1	+ 40,8	+ 27,5
23 - Creuse	109	62,4	+ 45,3	+ 34,0
24 - Dordogne	464	68,1	+ 4,7	+ 8,8
33 - Gironde	3 014	66,5	+ 13,6	+ 15,2
40 - Landes	686	65,0	+ 38,6	+ 24,7
47 - Lot-et-Garonne	359	64,1	+ 8,8	+ 5,4
64 - Pyrénées-Atlantiques	916	63,8	- 1,0	- 0,1
79 - Deux-Sèvres	324	63,6	+ 11,7	+ 7,9
86 - Vienne	428	68,9	- 11,2	- 13,4
87 - Haute-Vienne	378	68,3	+ 8,0	+ 11,4
Occitanie	8 975	68,0	+ 8,9	+ 9,6
09 - Ariège	202	71,3	+ 21,7	+ 13,5
11 - Aude	540	73,1	+ 10,2	+ 9,9
12 - Aveyron	288	63,2	+ 7,5	+ 7,1
30 - Gard	1 226	67,8	+ 26,0	+ 15,3
31 - Haute-Garonne	2 248	67,8	+ 6,3	+ 8,5
32 - Gers	217	68,7	+ 4,3	+ 16,1
34 - Hérault	2 158	66,6	+ 4,6	+ 5,4
46 - Lot	209	70,3	+ 4,5	+ 10,6
48 - Lozère	73	53,4	+ 7,4	+ 25,0
65 - Hautes-Pyrénées	294	67,3	+ 12,2	+ 7,8
66 - Pyrénées-Orientales	767	70,4	+ 11,2	+ 18,7
81 - Tarn	449	67,0	- 2,2	+ 4,2
82 - Tarn-et-Garonne	304	70,7	+ 9,0	+ 6,8

Note de lecture : les données détaillées pour chaque région française (hors Mayotte) sont disponibles dans la collection « Fiche statistique mensuelle régionale ».

Champ : France entière, unités légales productives et marchandes, exerçant une activité non agricole (données brutes).

Sources : Insee (Sirene, COG), CGET. Traitements Observatoire de la création d'entreprise.

Février 2024	Nombre de créations d'entreprises	Part des micro-entrepreneurs %	Évolution février 2022-2024 %	Évolution janvier à février 2022-2024 %
Pays de la Loire	4 401	63,3	+ 18,8	+ 20,4
44 - Loire-Atlantique	1 962	63,8	+ 15,5	+ 15,0
49 - Maine-et-Loire	894	65,4	+ 26,3	+ 28,7
53 - Mayenne	239	57,3	+ 18,3	+ 18,0
72 - Sarthe	526	65,0	+ 28,6	+ 26,1
85 - Vendée	780	60,1	+ 13,5	+ 22,9
Provence-Alpes-Côte d'Azur	10 076	65,3	+ 10,4	+ 4,9
04 - Alpes-de-Haute-Provence	232	63,8	+ 4,0	+ 0,4
05 - Hautes-Alpes	219	64,8	+ 11,2	+ 13,8
06 - Alpes-Maritimes	2 560	65,7	+ 4,7	+ 7,5
13 - Bouches-du-Rhône	3 943	63,0	+ 9,0	+ 0,2
83 - Var	2 116	67,3	+ 14,2	+ 4,6
84 - Vaucluse	1 006	68,9	+ 27,7	+ 19,0
France métrop. hors Île-de-France	68 963	65,4	+ 10,7	+ 10,3
France métropolitaine	96 327	63,5	+ 11,5	+ 11,7
France d'outre-mer	2 612	55,2	- 5,5	+ 6,9
971 - Guadeloupe	583	56,8	- 6,0	+ 7,2
972 - Martinique	585	35,6	- 8,9	- 3,2
973 - Guyane	254	50,0	- 3,8	+ 38,3
974 - La Réunion	1 107	66,8	+ 1,8	+ 11,2
976 - Mayotte	83	44,6	- 44,7	- 11,0
France entière	98 939	63,3	+ 10,9	+ 11,6

Lecture : en février 2024, 4 401 entreprises ont été créées en Pays de la Loire (dont 63,3 % de micro-entrepreneurs), un nombre en hausse de + 18,8 % par rapport à février 2023. Le nombre cumulé de créations dans la région sur janvier-février 2024 a augmenté de + 20,4 % par rapport au cumul des créations d'entreprises sur la même période de 2023.

Note de lecture : les données détaillées pour chaque région française (hors Mayotte) sont disponibles dans la collection « Fiche statistique mensuelle régionale ».

Champ : France entière, unités légales productives et marchandes, exerçant une activité non agricole (données brutes).

Sources : Insee (Sirene, COG), CGET. Traitements Observatoire de la création d'entreprise.

Méthodologie

Pour réaliser ce document, l'Observatoire de la création (OCE) de Bpifrance Création se sert des informations statistiques brutes (non corrigées des variations saisonnières et des jours ouvrés) du répertoire des entreprises et des établissements (REE) de la base de données Sirene, des fichiers du Code officiel géographique (COG), tous deux mis à disposition par l'Insee, ainsi que de bases complémentaires pour les données communales ; la base du CGET pour les communes en ZRR et la base de la direction de l'évaluation, de la prospective et de la performance (DEPP) du ministère chargé de l'éducation nationale pour la typologie de communes.

➔ [Pour les données corrigées, voir le site de l'Insee.](#)

Après une première publication des chiffres mensuels (données provisoires), l'Insee procède à une première révision le mois suivant (données semi-définitives), puis à une seconde un mois après pour arrêter les chiffres (données définitives). Seules les données antérieures à deux mois sont donc définitives. Les travaux de l'OCE intégrant au fur et à mesure ces révisions, les données peuvent alors être différentes d'une publication à l'autre pour les trois mois les plus récents.

Les résultats statistiques présentés portent, à compter de 2022, sur l'ensemble des unités légales productives et marchandes, exerçant une activité économique réelle dans l'industrie, la construction, le commerce ou les services. Sauf mention particulière, ils concernent la région Occitanie.

➔ [Pour en savoir plus sur le dispositif rénové de calcul des créations, voir le site de l'Insee.](#)

Calculs

Sur les 732 secteurs d'activité répertoriés dans la nomenclature d'activités française (NAF), la plupart comptent peu ou prou de créations d'entreprises dans chaque territoire. Pour éviter que ces secteurs ne biaisent les calculs, seuls sont pris en compte ceux qui comptent un nombre de créations d'entreprises supérieur au 3^e quartile du mois analysé.

Définitions

La définition des **créations d'entreprises** s'appuie sur les concepts harmonisés au niveau européen. Elles correspondent aux nouvelles immatriculations dans le répertoire REE, qui enregistrent un début d'activité relevant de l'un des cas suivants : création de nouveaux moyens de production ; redémarrage d'une activité après une interruption de plus d'un an ; redémarrage d'une activité après une interruption de moins d'un an, mais avec changement d'activité ; reprise, par une entreprise nouvelle, des activités d'une autre entreprise s'il n'y a pas continuité entre la situation du cédant et celle du repreneur, en termes d'activité et de localisation.

Pour les **micro-entrepreneurs** (ex-auto-entrepreneurs), les créations ne sont pas dénombrées selon le concept européen. Il y a bien immatriculation dans le répertoire Sirene, mais sans savoir s'il y aura ou pas un début d'activité. Par ailleurs, certaines immatriculations ne seront pas validées par l'Agence centrale des organismes de Sécurité sociale (Acoss), comme les personnes relevant de la mutualité sociale agricole ou de professions réglementées qui n'ont pas le droit d'être micro-entrepreneur. Sont définis comme micro-entrepreneurs, tous les entrepreneurs individuels inscrits sous le régime fiscal de la micro-entreprise et soumis au régime micro-social simplifié.

➔ [Pour en savoir plus, voir le site de Bpifrance Création.](#)

Les **zones de revitalisation rurale** (ZRR) regroupent les communes peu densément peuplées et caractérisées comme fragiles pour des raisons socio-économiques. Le classement des communes en ZRR permet aux entreprises qui y sont installées de bénéficier d'aides fiscales. Les **zones d'aide à finalité régionale** (AFR) correspondent aux territoires de l'Union européenne présentant des retards de développement, dans lesquelles l'État et les collectivités locales ont pu allouer, entre 2014 et 2020, des aides aux entreprises pour encourager les investissements et la création durable d'emplois. Le programme **Petites villes de demain** (PVD) permet aux villes de moins de 20 000 habitants sélectionnées, de bénéficier d'un soutien de l'État et de ses partenaires pour élaborer et mettre en œuvre leurs projets de revitalisation. Le programme **Action cœur de ville** (ACV) vise à soutenir le travail des collectivités locales, à inciter les acteurs du logement, du commerce et de l'urbanisme à réinvestir les centres-villes, à favoriser le maintien ou l'implantation d'activités en cœur de ville, afin d'améliorer les conditions de vie dans les villes moyennes.

Une **typologie des communes en neuf catégories** a été établie par la Direction de l'évaluation, de la prospective et de la performance du ministère en charge de l'Éducation nationale pour décrire le système éducatif. Cette caractérisation du territoire, basée sur un croisement d'approches morphologique et fonctionnelle, permet de distinguer plusieurs types de communes rurales et urbaines. Elle a l'avantage d'être plus précise que l'approche par grille de densité, jusqu'ici utilisée, surtout pour décrire les zones rurales.

Bpifrance Création – Observatoire de la création d'entreprise (OCE)

27-31, avenue du Général Leclerc, 94700 Maisons-Alfort

Publication 100 % numérique mise en ligne le 18/06/2024.

Toute reproduction partielle ou totale à usage collectif de la présente publication est autorisée à la condition expresse de citer la source ainsi : « Observatoire de la création d'entreprise. La création d'entreprise en Occitanie, chiffres de février 2024. Bpifrance Création, juin 2024 ».

Contact : utilisez le formulaire de contact sur le site de Bpifrance Création.