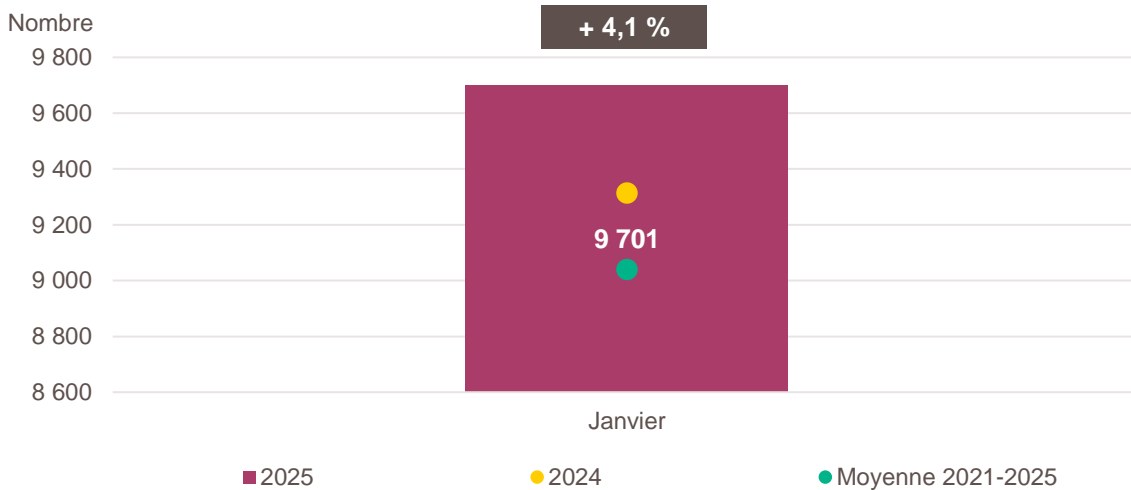


### Création d'entreprise en Occitanie en janvier 2025

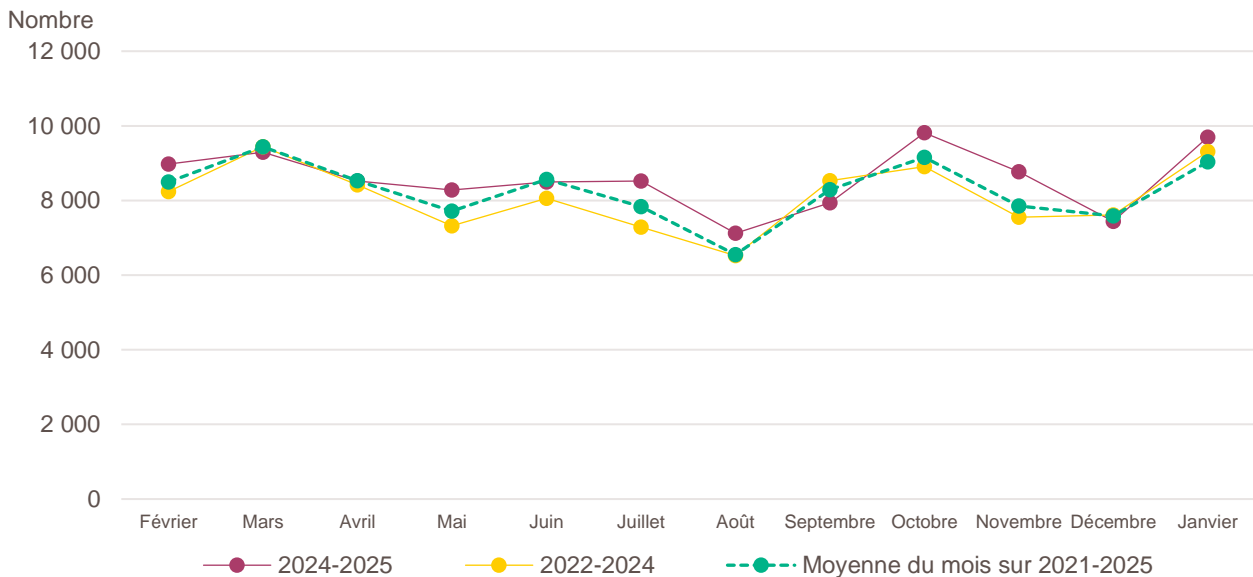


Lecture : en janvier 2025, 9 701 entreprises ont été créées en Occitanie, soit + 4,1 % par rapport à janvier 2024 (marque jaune). Le nombre moyen de créations des cinq dernières années pour le mois de janvier est de 9 040 (marque verte).

Champ : Occitanie, unités légales productives et marchandes, exerçant une activité non agricole (données brutes).

Source : Insee (Sirene). Traitements Observatoire de la création d'entreprise.

### Évolution de la création d'entreprise en Occitanie sur douze mois glissants



Lecture : en février 2022, 8 241 entreprises ont été créées en Occitanie et 8 499 en moyenne pour les mois de février des cinq dernières années.

Champ : Occitanie, unités légales productives et marchandes, exerçant une activité non agricole (données brutes).

Source : Insee (Sirene). Traitements Observatoire de la création d'entreprise.

## Création d'entreprise en Occitanie selon le secteur d'activité

Janvier 2025	Nombre de créations d'entreprises	Part des micro-entrepreneurs %	Évolution janvier 2024-2025 %
<b>Activités secondaires</b>	<b>1 432</b>	<b>61,8</b>	<b>- 2,5</b>
Industrie	620	56,1	- 2,8
Construction	812	66,1	- 2,2
<b>Activités de type commerce</b>	<b>2 623</b>	<b>70,3</b>	<b>+ 1,9</b>
Commerce de détail	868	66,9	+ 7,0
Commerce de gros	163	56,4	- 7,4
Commerce de bouche <sup>a</sup>	30	56,7	+ 36,4
Commerce et réparation automobiles	289	66,4	+ 24,0
Hébergement	94	36,2	- 13,8
Restauration	285	49,5	- 4,7
Services en direction des personnes	894	88,1	- 3,2
<b>Activités de type services</b>	<b>5 646</b>	<b>70,5</b>	<b>+ 7,1</b>
Immobilier	382	51,8	+ 31,7
Transports et entreposage	842	92,0	+ 67,7
Activités scientifiques et techniques	1 279	65,1	- 1,4
Activités de soutien aux entreprises	1 085	84,4	+ 14,2
Information et communication	513	77,0	- 4,3
Enseignement	454	86,8	- 0,7
Arts, spectacles et activités récréatives	286	65,7	- 16,4
Santé humaine et action sociale <sup>b</sup>	597	42,0	- 0,8
Activités financières et d'assurance	208	15,9	- 30,0
<i>Activités des sociétés holding</i>	25	0,0	- 58,3
<b>Total Occitanie</b>	<b>9 701</b>	<b>69,2</b>	<b>+ 4,1</b>

**a.** Ce regroupement de secteurs, composé par l'OCE, comprend les activités de charcuterie (10.13B), la cuisson de produits de boulangerie (10.71B), les boulangeries et boulangeries-pâtisseries (10.71C), ainsi que les pâtisseries (10.71D). Dans la nomenclature d'activité française NAF rév.2, ces activités appartiennent au secteur de l'industrie manufacturière alimentaire.

**b.** Dans ce secteur regroupé de la NAF rév.2, le nombre de créations d'entreprises relevant de l'action sociale est très faible.

Lecture : en janvier 2025, 620 entreprises ont été créées en Occitanie dans l'industrie (dont 56,1 % de micro-entrepreneurs), un nombre en baisse de - 2,8 % par rapport à janvier 2024.

Champ : Occitanie, unités légales productives et marchandes, exerçant une activité non agricole (données brutes).

Source : Insee (Sirene). Traitements Observatoire de la création d'entreprise.

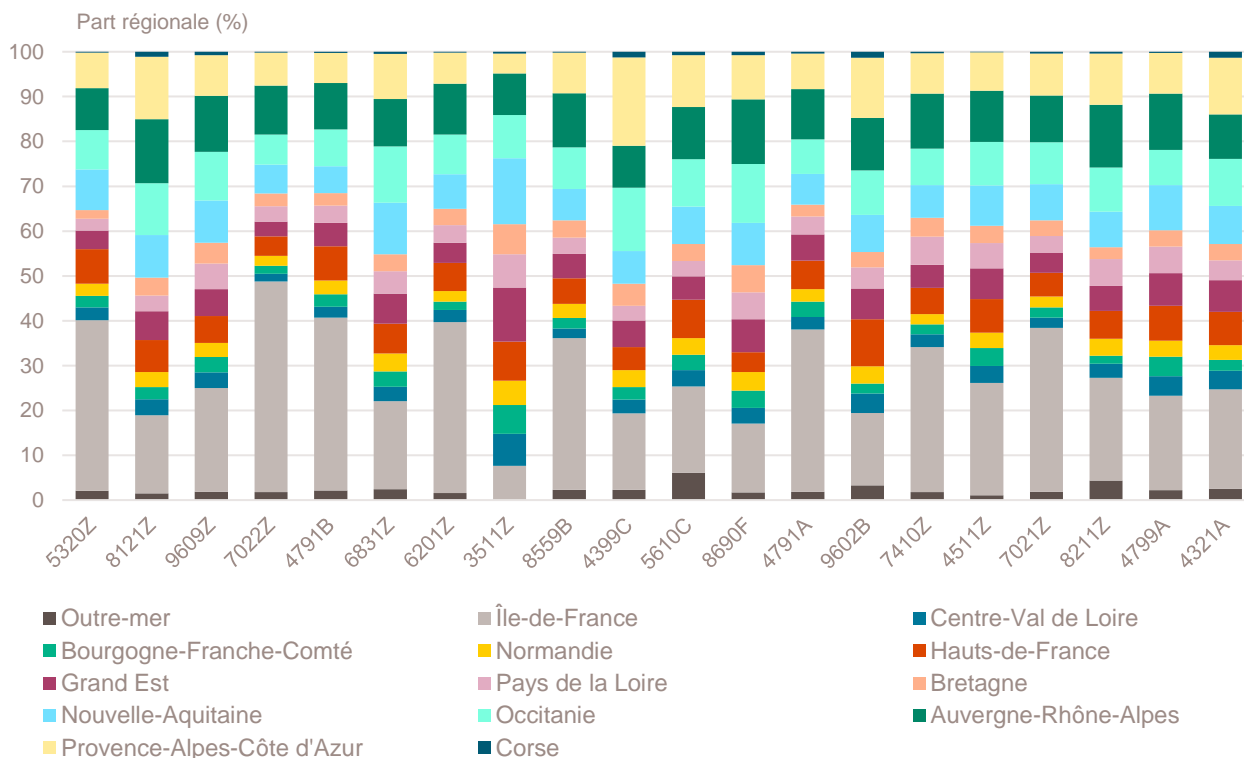
## Top 20 des activités en nombre de créations d'entreprises en Occitanie

Janvier 2025	Nombre de créations d'entreprises	Part des micro-entrepreneurs %	Évolution janvier 2024-2025 %
5320Z-Autres activités de poste et de courrier	644	99,2	+ 81,9
8121Z-Nettoyage courant des bâtiments	496	95,8	+ 6,9
9609Z-Autres services personnels n.c.a.	493	92,1	- 11,3
7022Z-Conseil pour les affaires et autres conseils de gestion	396	65,9	+ 2,1
4791B-Vente à distance sur catalogue spécialisé	246	83,7	+ 20,0
6831Z-Agences immobilières	220	84,5	+ 11,7
6201Z-Programmation informatique	199	79,4	- 4,8
3511Z-Production d'électricité	194	3,1	- 22,7
8559B-Autres enseignements	162	92,0	- 6,9
4399C-Travaux de maçonnerie générale et gros œuvre de bâtiment	161	61,5	+ 37,6
5610C-Restauration de type rapide	160	46,9	- 5,3
8690F-Activités de santé humaine non classées ailleurs	158	91,8	+ 0,0
4791A-Vente à distance sur catalogue général	156	92,9	- 14,8
9602B-Soins de beauté	155	87,1	+ 7,6
7410Z-Activités spécialisées de design	148	88,5	+ 8,0
4511Z-Commerce de voitures et de véhicules automobiles légers	143	65,7	+ 27,7
7021Z-Conseil en relations publiques et communication	143	91,6	+ 7,5
8211Z-Services administratifs combinés de bureau	141	82,3	+ 28,2
4799A-Vente à domicile	129	20,2	+ 14,2
4321A-Travaux d'installation électrique dans tous locaux	124	75,0	- 19,0

Champ : Occitanie, unités légales productives et marchandes, exerçant une activité non agricole (données brutes).

Source : Insee (Sirene). Traitements Observatoire de la création d'entreprise.

## Répartition régionale des activités de ce Top 20, janvier 2025



Champ : France entière, unités légales productives et marchandes, exerçant une activité non agricole (données brutes).

Source : Insee (Sirene). Traitements Observatoire de la création d'entreprise.

## Top 20 des activités en termes de croissance du nombre de créations d'entreprises

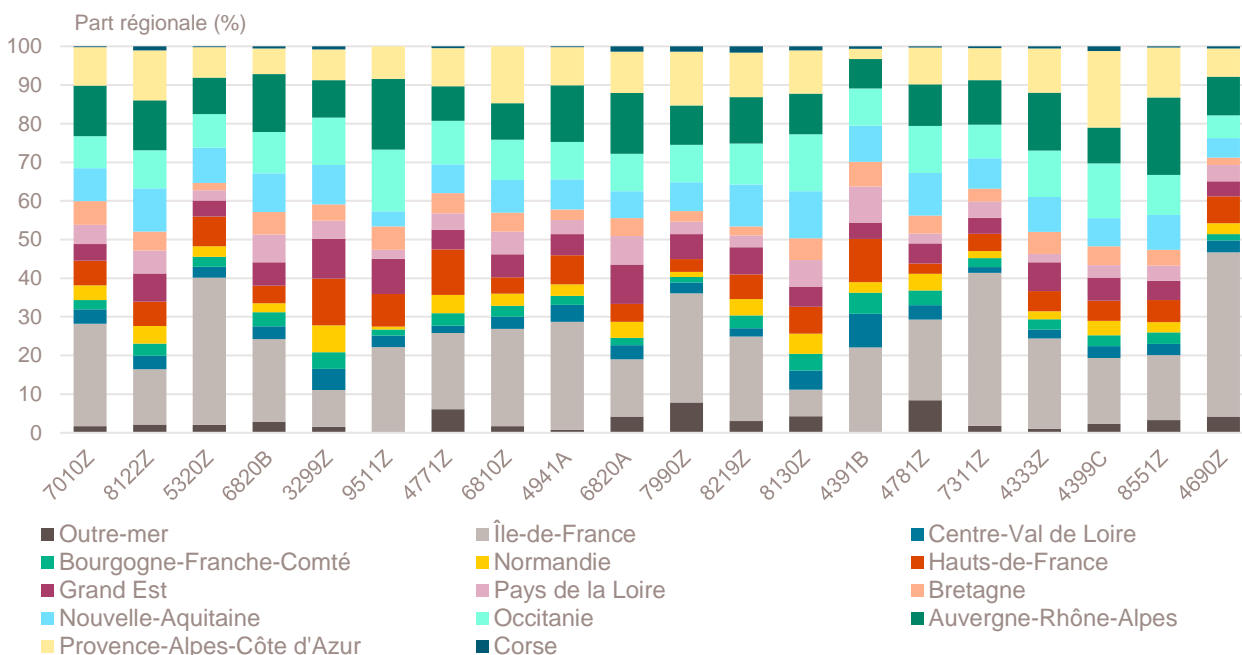
Janvier 2025	Nombre de créations d'entreprises	Part des micro-entrepreneurs %	Évolution janvier 2024-2025 %
7010Z-Activités des sièges sociaux	114	0,0	+ 90,0
8122Z-Autres activités de nettoyage des bâtiments et nettoyage industriel	28	85,7	+ 86,7
5320Z-Autres activités de poste et de courrier	644	99,2	+ 81,9
6820B-Location de terrains et d'autres biens immobiliers	100	9,0	+ 81,8
3299Z-Autres activités manufacturières n.c.a.	63	95,2	+ 80,0
9511Z-Réparation d'ordinateurs et d'équipements périphériques	21	81,0	+ 75,0
4771Z-Commerce de détail d'habillement en magasin spécialisé	24	62,5	+ 71,4
6810Z-Activités des marchands de biens immobiliers	30	0,0	+ 66,7
4941A-Transports routiers de fret interurbains	94	83,0	+ 59,3
6820A-Location de logements	21	0,0	+ 50,0
7990Z-Autres services de réservation et activités connexes	21	81,0	+ 50,0
8219Z-Photocopie, prépa. de documents et autres activités de soutien de bureau	45	100,0	+ 50,0
8130Z-Services d'aménagement paysager	97	48,5	+ 49,2
4391B-Travaux de couverture par éléments	32	50,0	+ 45,5
4781Z-Commerce de détail alimentaire sur éventaires et marchés	42	85,7	+ 44,8
7311Z-Activités des agences de publicité	58	77,6	+ 41,5
4333Z-Travaux de revêtement des sols et des murs	46	80,4	+ 39,4
4399C-Travaux de maçonnerie générale et gros œuvre de bâtiment	161	61,5	+ 37,6
8551Z-Enseignement de disciplines sportives et d'activités de loisirs	120	88,3	+ 34,8
4690Z-Commerce de gros non spécialisé	21	52,4	+ 31,3

Note de lecture : de nombreuses activités comptant très peu de créations, l'évolution de leur nombre dans le temps peut être très forte. Afin d'éviter ce biais, seules sont prises en compte les activités qui comptent un nombre de créations supérieur au troisième quartile du mois analysé (à savoir les secteurs avec plus de 20 créations d'entreprises en Occitanie).

Champ : Occitanie, unités légales productives et marchandes, exerçant une activité non agricole (données brutes).

Source : Insee (Sirene). Traitements Observatoire de la création d'entreprise.

## Répartition régionale des activités de ce Top 20, janvier 2025



Champ : France entière, unités légales productives et marchandes, exerçant une activité non agricole (données brutes).

Source : Insee (Sirene). Traitements Observatoire de la création d'entreprise.

## Top 20 des activités en termes de décroissance du nombre de créations d'entreprises

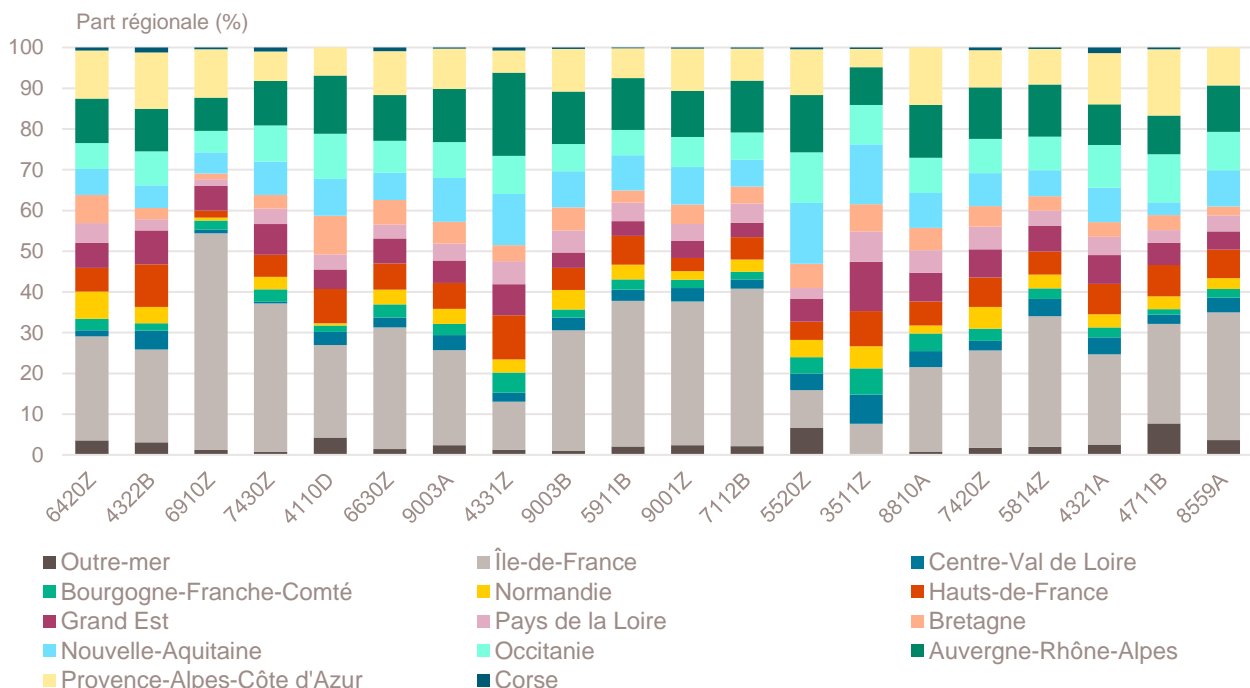
Janvier 2025	Nombre de créations d'entreprises	Part des micro-entrepreneurs %	Évolution janvier 2024-2025 %
6420Z-Activités des sociétés holding	25	0,0	- 58,3
4322B-Travaux d'installation d'équipements thermiques et de climatisation	27	66,7	- 40,0
6910Z-Activités juridiques	58	12,1	- 38,9
7430Z-Traduction et interprétation	26	92,3	- 36,6
4110D-Supports juridiques de programmes	21	0,0	- 36,4
6630Z-Gestion de fonds	94	0,0	- 35,6
9003A-Création artistique relevant des arts plastiques	63	44,4	- 35,1
4331Z-Travaux de plâtrerie	38	73,7	- 30,9
9003B-Autre création artistique	38	47,4	- 26,9
5911B-Production de films institutionnels et publicitaires	27	85,2	- 25,0
9001Z-Arts du spectacle vivant	25	88,0	- 24,2
7112B-Ingénierie, études techniques	66	56,1	- 23,3
5520Z-Hébergement touristique et autre hébergement de courte durée	80	38,8	- 23,1
3511Z-Production d'électricité	194	3,1	- 22,7
8810A-Aide à domicile	22	90,9	- 21,4
7420Z-Activités photographiques	79	88,6	- 21,0
5814Z-Édition de revues et périodiques	51	96,1	- 20,3
4321A-Travaux d'installation électrique dans tous locaux	124	75,0	- 19,0
4711B-Commerce d'alimentation générale	26	57,7	- 18,8
8559A-Formation continue d'adultes	89	71,9	- 16,8

Note de lecture : de nombreuses activités comptant très peu de créations, l'évolution de leur nombre dans le temps peut être très forte. Afin d'éviter ce biais, seules sont prises en compte les activités qui comptent un nombre de créations supérieur au troisième quartile du mois analysé (à savoir les secteurs avec plus de 20 créations d'entreprises en Occitanie).

Champ : Occitanie, unités légales productives et marchandes, exerçant une activité non agricole (données brutes).

Source : Insee (Sirene). Traitements Observatoire de la création d'entreprise.

## Répartition régionale des activités de ce Top 20, janvier 2025



Champ : France entière, unités légales productives et marchandes, exerçant une activité non agricole (données brutes).

Source : Insee (Sirene). Traitements Observatoire de la création d'entreprise.

## Création d'entreprise en Occitanie selon la nature juridique

Janvier 2025	Nombre de créations d'entreprises	Part dans le total %	Évolution janvier 2024-2025 %
<b>Entreprises individuelles</b>	<b>7 696</b>	<b>79,3</b>	<b>+ 4,3</b>
Micro-entrepreneurs	6 713	69,2	+ 7,6
Entreprises individuelles classiques	983	10,1	- 14,0
<b>Sociétés</b>	<b>2 005</b>	<b>20,7</b>	<b>+ 3,6</b>
SARL & EURL	531	5,5	+ 0,0
SAS & SASU	1 337	13,8	+ 7,6
SCI	6	0,1	- 50,0
Autres <sup>a</sup>	131	1,4	- 12,1
<b>Total Occitanie</b>	<b>9 701</b>	<b>100,0</b>	<b>+ 4,1</b>

*a. Dont associations, fondations, collectivités territoriales, organismes professionnels, syndicats de propriétaires, etc.*

*Champ : Occitanie, unités légales productives et marchandes, exerçant une activité non agricole (données brutes).*

*Source : Insee (Sirene). Traitements Observatoire de la création d'entreprise.*

## Création d'entreprise en Occitanie selon leur implantation rurale ou urbaine

Janvier 2025	Nombre de créations d'entreprises	Part dans le total %	Évolution janvier 2024-2025 %
Rurale éloignée très peu dense	406	4,2	- 1,2
Rurale éloignée peu dense	603	6,2	+ 1,2
Rurale périphérique très peu dense	138	1,4	+ 11,3
Rurale périphérique peu dense	924	9,5	+ 5,4
Bourg	387	4,0	- 10,2
Petite ville	532	5,5	+ 13,9
Urbaine périphérique peu dense	969	10,0	- 2,3
Urbaine dense	2 661	27,4	+ 3,4
Urbaine très dense	3 081	31,8	+ 8,3
<b>Total Occitanie</b>	<b>9 701</b>	<b>100,0</b>	<b>+ 4,1</b>

*Champ : Occitanie, unités légales productives et marchandes, exerçant une activité non agricole (données brutes).*

*Sources : Insee (Sirene, COG), MENJ-DEPP. Traitements Observatoire de la création d'entreprise.*

## Création d'entreprise en Occitanie dans les territoires aidés

Janvier 2025	Nombre de créations d'entreprises	Part dans le total %	Évolution janvier 2024-2025 %
Zones de revitalisation rurale (ZRR)	2 144	22,1	+ 0,3
Zones d'aide à finalité régionale (AFR)	4 074	42,0	+ 4,1
Petites villes de demain (PVD)	1 131	11,7	+ 1,0
Actions cœur de ville (ACV)	1 418	14,6	+ 3,5
Territoires d'industrie (TI)	3 559	36,7	+ 1,9

*Note de lecture : de par leur implantation, certaines entreprises créées ne relèvent pas que d'un seul type de territoire aidé. La somme des créations dans tous les territoires aidés n'est donc pas indiquée ici*

*Champ : Occitanie, unités légales productives et marchandes, exerçant une activité non agricole (données brutes).*

*Sources : Insee (Sirene, COG), ANCT. Traitements Observatoire de la création d'entreprise.*

## Création d'entreprise en France selon la région et le département d'implantation

Janvier 2025	Nombre de créations d'entreprises	Part des micro-entrepreneurs %	Évolution janvier 2024-2025 %
<b>Auvergne-Rhône-Alpes</b>	<b>12 106</b>	<b>66,8</b>	<b>- 3,3</b>
01 - Ain	913	68,6	+ 5,8
03 - Allier	302	62,9	- 2,9
07 - Ardèche	361	67,9	- 10,2
15 - Cantal	107	54,2	- 4,5
26 - Drôme	660	69,4	- 5,0
38 - Isère	1 784	70,0	- 9,1
42 - Loire	1 078	68,2	+ 6,3
43 - Haute-Loire	253	63,2	+ 3,3
63 - Puy-de-Dôme	785	63,2	+ 1,2
69 - Rhône	3 800	65,2	- 3,7
73 - Savoie	750	66,9	- 1,3
74 - Haute-Savoie	1 313	68,1	- 8,2
<b>Bourgogne-Franche-Comté</b>	<b>2 973</b>	<b>67,5</b>	<b>- 3,2</b>
21 - Côte-d'Or	631	68,8	- 5,4
25 - Doubs	586	68,4	- 4,2
39 - Jura	254	70,1	- 6,6
58 - Nièvre	193	65,8	- 7,2
70 - Haute-Saône	214	71,0	+ 4,9
71 - Saône-et-Loire	563	62,9	- 3,4
89 - Yonne	365	64,1	- 7,1
90 - Territoire-de-Belfort	167	75,4	+ 26,5
<b>Bretagne</b>	<b>4 047</b>	<b>61,5</b>	<b>- 3,2</b>
22 - Côtes-d'Armor	665	63,3	- 7,6
29 - Finistère	984	62,5	- 4,8
35 - Ille-et-Vilaine	1 493	62,0	- 3,0
56 - Morbihan	905	58,3	+ 1,8
<b>Centre-Val de Loire</b>	<b>3 254</b>	<b>68,5</b>	<b>+ 9,7</b>
18 - Cher	322	64,0	+ 18,8
28 - Eure-et-Loir	522	69,0	+ 9,9
36 - Indre	203	73,4	- 1,5
37 - Indre-et-Loire	870	66,7	+ 8,5
41 - Loir-et-Cher	347	64,6	+ 0,0
45 - Loiret	990	71,7	+ 14,3
<b>Corse</b>	<b>570</b>	<b>67,4</b>	<b>- 1,0</b>
2A - Corse-du-Sud	288	71,5	- 10,6
2B - Haute-corse	282	63,1	+ 11,0
<b>Grand Est</b>	<b>5 903</b>	<b>66,6</b>	<b>- 5,7</b>
08 - Ardennes	200	63,5	- 11,1
10 - Aube	284	71,8	- 13,7
51 - Marne	603	69,3	- 12,5
52 - Haute-Marne	130	60,8	+ 6,6
54 - Meurthe-et-Moselle	728	69,0	- 14,5
55 - Meuse	137	62,8	- 3,5
57 - Moselle	1 181	69,3	+ 6,7
67 - Bas-Rhin	1 391	60,5	- 7,9
68 - Haut-Rhin	853	68,5	- 8,4
88 - Vosges	396	67,7	+ 11,5

Note de lecture : les données détaillées pour chaque région française (hors Mayotte) sont disponibles dans la collection « Fiche statistique mensuelle régionale ».

Champ : France entière, unités légales productives et marchandes, exerçant une activité non agricole (données brutes).

Sources : Insee (Sirene, COG), ANCT. Traitements Observatoire de la création d'entreprise.

Janvier 2025	Nombre de créations d'entreprises	Part des micro-entrepreneurs %	Évolution janvier 2024-2025 %
<b>Hauts-de-France</b>	<b>6 834</b>	<b>67,5</b>	<b>+ 4,7</b>
02 - Aisne	477	67,1	- 4,2
59 - Nord	3 600	67,6	+ 13,5
60 - Oise	947	64,3	- 7,1
62 - Pas-de-Calais	1 300	69,2	- 0,1
80 - Somme	510	69,0	- 5,7
<b>Île-de-France</b>	<b>29 871</b>	<b>61,5</b>	<b>- 1,8</b>
75 - Paris	10 239	51,7	+ 8,1
77 - Seine-et-Marne	2 173	69,1	- 12,6
78 - Yvelines	2 542	69,4	- 6,1
91 - Essonne	2 346	68,1	- 7,2
92 - Hauts-de-Seine	3 625	62,3	- 8,6
93 - Seine-Saint-Denis	3 744	65,9	- 4,4
94 - Val-de-Marne	2 996	67,2	+ 1,3
95 - Val-d'Oise	2 206	66,9	- 8,0
<b>Normandie</b>	<b>3 453</b>	<b>66,7</b>	<b>+ 2,7</b>
14 - Calvados	874	65,0	+ 11,3
27 - Eure	666	69,2	+ 8,6
50 - Manche	435	58,6	+ 6,1
61 - Orne	234	70,1	- 7,1
76 - Seine-Maritime	1 244	68,8	- 4,4
<b>Nouvelle-Aquitaine</b>	<b>8 618</b>	<b>69,0</b>	<b>+ 4,4</b>
16 - Charente	414	66,2	+ 10,1
17 - Charente-Maritime	807	66,2	- 5,9
19 - Corrèze	252	69,8	+ 3,3
23 - Creuse	87	65,5	- 13,0
24 - Dordogne	538	65,8	+ 5,7
33 - Gironde	3 112	71,7	+ 3,9
40 - Landes	601	71,9	- 0,8
47 - Lot-et-Garonne	367	66,2	- 3,2
64 - Pyrénées-Atlantiques	1 073	65,8	+ 8,9
79 - Deux-Sèvres	393	68,4	+ 30,1
86 - Vienne	537	68,3	+ 13,5
87 - Haute-Vienne	437	68,9	+ 2,8
<b>Occitanie</b>	<b>9 701</b>	<b>69,2</b>	<b>+ 4,1</b>
09 - Ariège	175	69,7	- 5,4
11 - Aude	523	70,9	+ 10,6
12 - Aveyron	340	58,2	+ 27,3
30 - Gard	1 140	69,6	+ 5,4
31 - Haute-Garonne	2 589	69,8	+ 2,0
32 - Gers	247	60,3	- 6,8
34 - Hérault	2 520	69,8	+ 14,0
46 - Lot	220	69,5	+ 10,6
48 - Lozère	59	62,7	- 32,2
65 - Hautes-Pyrénées	296	69,6	+ 2,8
66 - Pyrénées-Orientales	738	73,2	- 13,3
81 - Tarn	499	65,1	- 5,0
82 - Tarn-et-Garonne	355	71,0	+ 3,2

Note de lecture : les données détaillées pour chaque région française (hors Mayotte) sont disponibles dans la collection « Fiche statistique mensuelle régionale ».

Champ : France entière, unités légales productives et marchandes, exerçant une activité non agricole (données brutes).

Sources : Insee (Sirene, COG), ANCT. Traitements Observatoire de la création d'entreprise.



Janvier 2025	Nombre de créations d'entreprises	Part des micro-entrepreneurs %	Évolution janvier 2024-2025 %
<b>Pays de la Loire</b>	<b>4 422</b>	<b>65,9</b>	<b>- 7,2</b>
44 - Loire-Atlantique	1 975	67,9	- 5,5
49 - Maine-et-Loire	927	65,2	- 5,5
53 - Mayenne	278	63,7	- 8,6
72 - Sarthe	474	65,8	- 19,5
85 - Vendée	768	62,2	- 4,1
<b>Provence-Alpes-Côte d'Azur</b>	<b>9 916</b>	<b>67,2</b>	<b>+ 1,9</b>
04 - Alpes-de-Haute-Provence	256	69,1	+ 9,4
05 - Hautes-Alpes	197	62,4	- 21,5
06 - Alpes-Maritimes	2 696	69,0	- 2,0
13 - Bouches-du-Rhône	3 997	63,7	+ 7,8
83 - Var	1 872	70,1	+ 3,5
84 - Vaucluse	898	72,3	- 8,0
<b>France métrop. hors Île-de-France</b>	<b>71 797</b>	<b>67,2</b>	<b>+ 0,4</b>
<b>France métropolitaine</b>	<b>101 668</b>	<b>65,6</b>	<b>- 0,3</b>
<b>France d'outre-mer</b>	<b>2 816</b>	<b>58,8</b>	<b>- 12,9</b>
971 - Guadeloupe	711	61,5	+ 1,7
972 - Martinique	578	48,4	- 45,7
973 - Guyane	303	55,1	- 9,6
974 - La Réunion	1 160	64,1	+ 18,1
976 - Mayotte	64	45,3	- 57,6
<b>France entière</b>	<b>104 484</b>	<b>65,4</b>	<b>- 0,7</b>

Note de lecture : les données détaillées pour chaque région française (hors Mayotte) sont disponibles dans la collection « Fiche statistique mensuelle régionale ».

Champ : France entière, unités légales productives et marchandes, exerçant une activité non agricole (données brutes).

Sources : Insee (Sirene, COG), ANCT. Traitements Observatoire de la création d'entreprise.

## Méthodologie

Pour réaliser ce document, l'Observatoire de la création (OCE) de Bpifrance Création se sert des informations statistiques brutes (non corrigées des variations saisonnières et des jours ouvrés) du Système d'Information de la Démographie des Entreprises (SIDE) de la base de données Sirene, des fichiers du Code officiel géographique (COG), tous deux mis à disposition par l'Insee, ainsi que de bases complémentaires pour les données communales ; la base de l'ANCT pour les communes en ZRR, ACV, PVD, AFR et la base de la direction de l'évaluation, de la prospective et de la performance (DEPP) du ministère chargé de l'éducation nationale pour la typologie de communes.

➔ [Pour les données corrigées, voir le site de l'Insee.](#)

Après une première publication des chiffres mensuels (données provisoires), l'Insee procède à une première révision le mois suivant (données semi-définitives), puis à une seconde un mois après pour arrêter les chiffres (données définitives). Seules les données antérieures à deux mois sont donc définitives. Les travaux de l'OCE intégrant au fur et à mesure ces révisions, les données peuvent alors être différentes d'une publication à l'autre pour les trois mois les plus récents.

Les résultats statistiques présentés portent sur l'ensemble des unités légales productives et marchandes, exerçant une activité économique réelle dans l'industrie, la construction, le commerce ou les services. Sauf mention particulière, ils concernent la région Occitanie.

➔ [Pour en savoir plus sur le dispositif rénové de calcul des créations, voir le site de l'Insee.](#)

## Calculs

Sur les 732 secteurs d'activité répertoriés dans la nomenclature d'activités française (NAF), la plupart comptent peu ou prou de créations d'entreprises dans chaque territoire. Pour éviter que ces secteurs ne biaisent les calculs, seuls sont pris en compte ceux qui comptent un nombre de créations d'entreprises supérieur au 3<sup>e</sup> quartile du mois analysé.

## Définitions

La définition des **créations d'entreprises** s'appuie sur les concepts harmonisés au niveau européen. Elles correspondent aux nouvelles immatriculations dans le répertoire REE, qui enregistrent un début d'activité relevant de l'un des cas suivants : création de nouveaux moyens de production ; redémarrage d'une activité après une interruption de plus d'un an ; redémarrage d'une activité après une interruption de moins d'un an, mais avec changement d'activité ; reprise, par une entreprise nouvelle, des activités d'une autre entreprise s'il n'y a pas continuité entre la situation du cédant et celle du repreneur, en termes d'activité et de localisation.

Pour les **micro-entrepreneurs** (ex-auto-entrepreneurs), les créations ne sont pas dénombrées selon le concept européen. Il y a bien immatriculation dans le répertoire Sirene, mais sans savoir s'il y aura ou pas un début d'activité. Par ailleurs, certaines immatriculations ne seront pas validées par l'Agence centrale des organismes de Sécurité sociale (Acoss), comme les personnes relevant de la mutualité sociale agricole ou de professions réglementées qui n'ont pas le droit d'être micro-entrepreneur. Sont définis comme micro-entrepreneurs, tous les entrepreneurs individuels inscrits sous le régime fiscal de la micro-entreprise et soumis au régime micro-social simplifié.

➔ [Pour en savoir plus, voir le site de Bpifrance Création.](#)

Les **zones de revitalisation rurale** (ZRR) regroupent les communes peu densément peuplées et caractérisées comme fragiles pour des raisons socio-économiques. Le classement des communes en ZRR permet aux entreprises qui y sont installées de bénéficier d'aides fiscales. Les **zones d'aide à finalité régionale** (AFR) correspondent aux territoires de l'Union européenne présentant des retards de développement, dans lesquelles l'État et les collectivités locales ont pu allouer, entre 2014 et 2020, des aides aux entreprises pour encourager les investissements et la création durable d'emplois. Le programme **Petites villes de demain** (PVD) permet aux villes de moins de 20 000 habitants sélectionnées, de bénéficier d'un soutien de l'État et de ses partenaires pour élaborer et mettre en œuvre leurs projets de revitalisation. Le programme **Action cœur de ville** (ACV) vise à soutenir le travail des collectivités locales, à inciter les acteurs du logement, du commerce et de l'urbanisme à réinvestir les centres-villes, à favoriser le maintien ou l'implantation d'activités en cœur de ville, afin d'améliorer les conditions de vie dans les villes moyennes.

Une **typologie des communes en neuf catégories** a été établie par la Direction de l'évaluation, de la prospective et de la performance du ministère en charge de l'Éducation nationale pour décrire le système éducatif. Cette caractérisation du territoire, basée sur un croisement d'approches morphologique et fonctionnelle, permet de distinguer plusieurs types de communes rurales et urbaines. Elle a l'avantage d'être plus précise que l'approche par grille de densité, jusqu'ici utilisée, surtout pour décrire les zones rurales.

Bpifrance Création – Observatoire de la création d'entreprise (OCE)

27-31, avenue du Général Leclerc, 94700 Maisons-Alfort

Publication 100 % numérique mise en ligne le 14/03/2025.

Toute reproduction partielle ou totale à usage collectif de la présente publication est autorisée à la condition expresse de citer la source ainsi : « Observatoire de la création d'entreprise. La création d'entreprise en Occitanie, chiffres de janvier 2025. Bpifrance Création, mars 2025 ».

Contact : [utilisez le formulaire de contact sur le site de Bpifrance Création.](#)