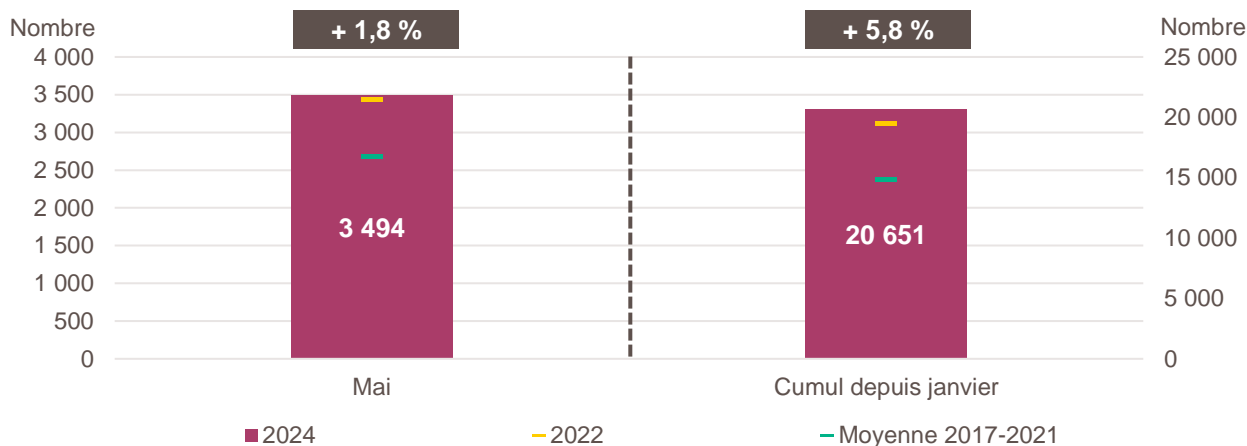


**Avertissement :** les données mensuelles sur la création d'entreprise en France n'étant pas disponibles pour l'année 2023 (effet de bord du changement de mode d'enregistrement des nouvelles immatriculations), **les évolutions 2024 seront exceptionnellement calculées par rapport à l'année 2022.**

[Pour en savoir plus : documentation de l'Insee](#)

### Création d'entreprise dans les Pays de la Loire en mai 2024 et cumul depuis le début de l'année



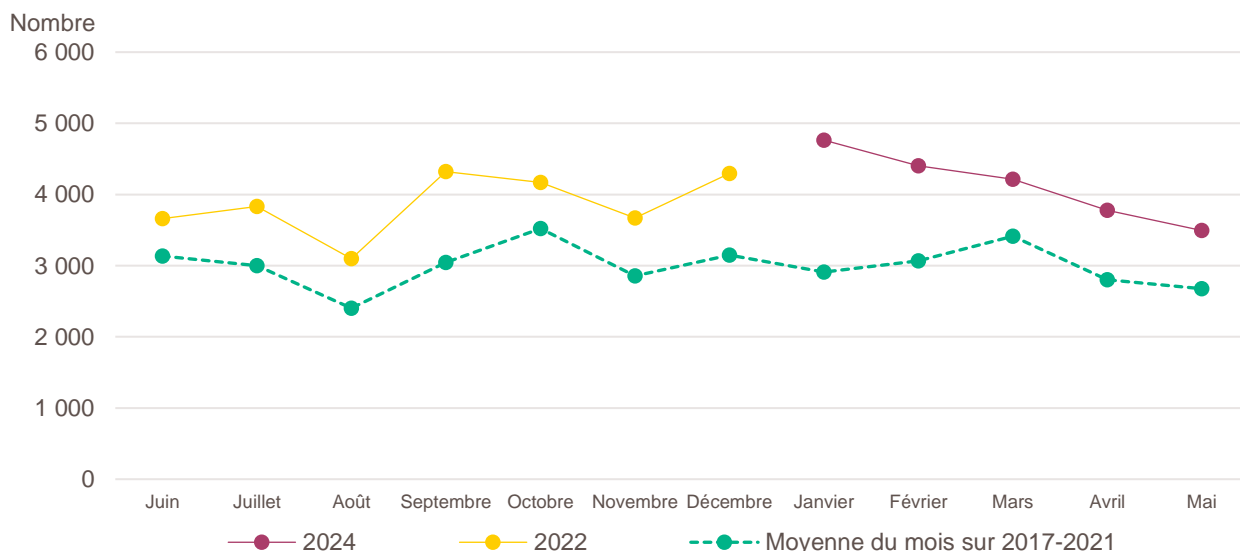
**Lecture de la partie gauche :** en mai 2024, 3 494 entreprises ont été créées dans les Pays de la Loire, soit + 1,8 % par rapport aux 3 432 de mai 2022 (marque jaune). Le nombre moyen de créations d'entreprises est de 2 675 pour le mois de mai sur la période couvrant les années 2017 à 2021 (marque verte).

**Lecture de la partie droite :** le nombre cumulé de créations depuis le début de l'année 2024 s'élève à 20 651, soit + 5,8 % par rapport aux 19 523 de janvier à mai 2022 (marque jaune). Le nombre moyen de créations d'entreprises entre janvier et mai sur la période couvrant les années 2017 à 2021 est de 14 866 (marque verte).

Champ : Pays de la Loire, unités légales productives et marchandes, exerçant une activité non agricole (données brutes).

Source : Insee (Sirene). Traitements Observatoire de la création d'entreprise.

### Évolution de la création d'entreprise dans les Pays de la Loire sur douze mois glissants



**Lecture :** en juin 2022, 3 663 entreprises ont été créées dans les Pays de la Loire et 3 134 en moyenne pour les mois de juin 2017 à 2021.

Champ : Pays de la Loire, unités légales productives et marchandes, exerçant une activité non agricole (données brutes).

Source : Insee (Sirene). Traitements Observatoire de la création d'entreprise.

## Création d'entreprise dans les Pays de la Loire selon le secteur d'activité

Mai 2024	Nombre de créations d'entreprises	Part des micro-entrepreneurs %	Évolution mai 2022-2024 %	Évolution janvier à mai 2022-2024 %
<b>Activités secondaires</b>	<b>551</b>	<b>57,2</b>	<b>+ 3,0</b>	<b>+ 18,5</b>
Industrie	323	57,9	+ 32,4	+ 49,9
Construction	228	56,1	- 21,6	- 3,9
<b>Activités de type commerce</b>	<b>963</b>	<b>61,2</b>	<b>+ 0,4</b>	<b>+ 8,4</b>
Commerce de détail	348	49,7	+ 4,8	+ 11,4
Commerce de gros	61	45,9	- 11,6	- 7,6
Commerce de bouche <sup>a</sup>	9	33,3	- 25,0	+ 40,5
Commerce et réparation automobiles	98	77,6	+ 21,0	+ 28,1
Hébergement	28	25,0	+ 75,0	+ 66,7
Restauration	116	38,8	+ 18,4	+ 20,9
Services en direction des personnes	303	84,8	- 13,7	- 3,2
<b>Activités de type services</b>	<b>1 980</b>	<b>65,5</b>	<b>+ 2,2</b>	<b>+ 1,0</b>
Immobilier	161	39,8	- 30,0	- 33,9
Transports et entreposage	235	88,1	+ 32,0	+ 8,4
Activités scientifiques et techniques	453	61,4	- 14,4	- 8,6
Activités de soutien aux entreprises	315	84,1	+ 10,9	+ 26,3
Information et communication	243	85,6	+ 35,8	+ 15,1
Enseignement	132	90,2	+ 21,1	- 8,4
Arts, spectacles et activités récréatives	162	60,5	+ 3,2	+ 21,3
Santé humaine et action sociale <sup>b</sup>	132	35,6	- 10,2	- 12,0
Activités financières et d'assurance	147	6,8	+ 17,6	+ 24,7
<i>Activités des sociétés holding</i>	39	0,0	- 9,3	- 16,9
<b>Total Pays de la Loire</b>	<b>3 494</b>	<b>63,0</b>	<b>+ 1,8</b>	<b>+ 5,8</b>

**a.** Ce regroupement de secteurs, composé par l'OCE, comprend les activités de charcuterie (10.13B), la cuisson de produits de boulangerie (10.71B), les boulangeries et boulangeries-pâtisseries (10.71C), ainsi que les pâtisseries (10.71D). Dans la nomenclature d'activité française NAF rév.2, ces activités appartiennent au secteur de l'industrie manufacturière alimentaire.

**b.** Dans ce secteur regroupé de la NAF rév.2, le nombre de créations d'entreprises relevant de l'action sociale est très faible.

Lecture : en mai 2024, 323 entreprises ont été créées dans les Pays de la Loire dans l'industrie (dont 57,9 % de micro-entrepreneurs), un nombre en hausse de + 32,4 % par rapport à mai 2022 et un nombre cumulé sur janvier-mai 2024 en hausse de + 49,9 % par rapport au cumul des créations d'entreprises sur la même période de 2022.

Champ : Pays de la Loire, unités légales productives et marchandes, exerçant une activité non agricole (données brutes).

Source : Insee (Sirene). Traitements Observatoire de la création d'entreprise.

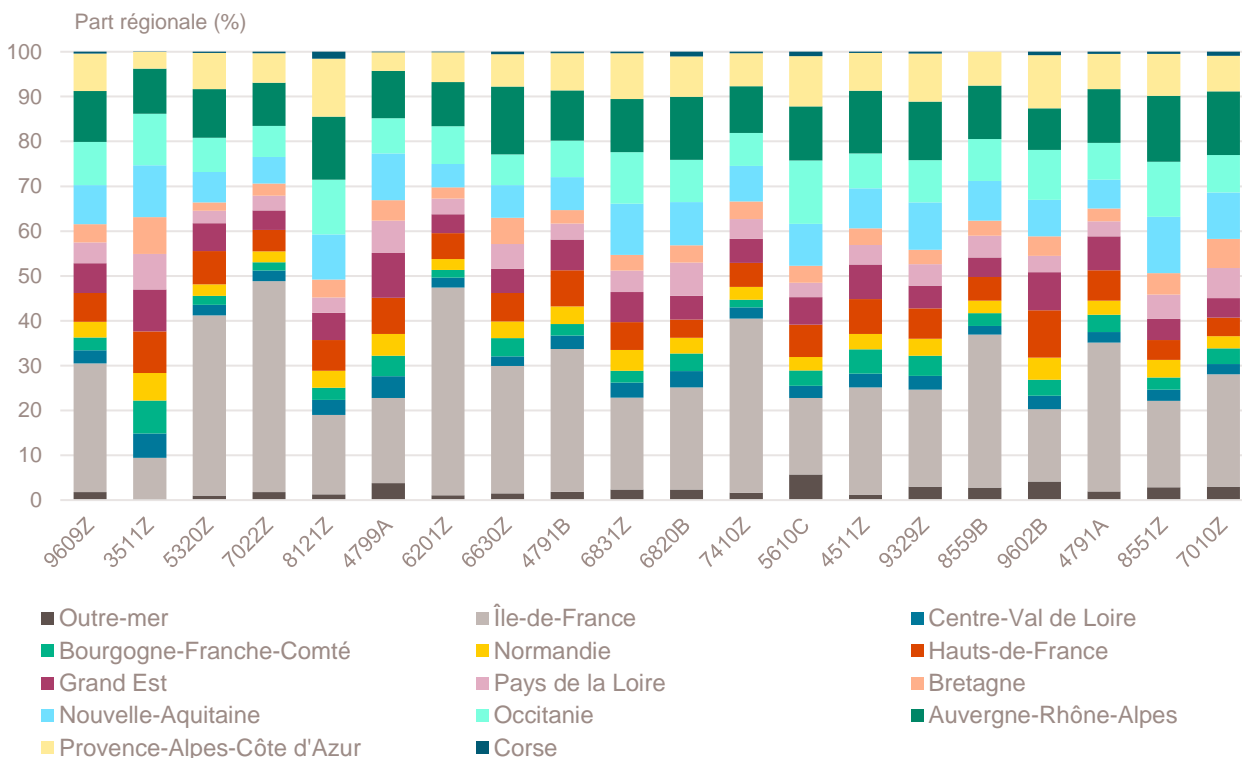
## Top 20 des activités en nombre de créations d'entreprises dans les Pays de la Loire

Mai 2024	Nombre de créations d'entreprises	Part des micro-entrepreneurs %	Évolution mai 2022-2024 %
9609Z-Autres services personnels n.c.a.	182	90,1	- 16,9
3511Z-Production d'électricité	182	37,9	+ 271,4
5320Z-Autres activités de poste et de courrier	167	98,8	+ 16,0
7022Z-Conseil pour les affaires et autres conseils de gestion	154	57,8	- 13,5
8121Z-Nettoyage courant des bâtiments	120	94,2	+ 16,5
4799A-Vente à domicile	96	16,7	- 23,8
6201Z-Programmation informatique	90	91,1	+ 60,7
6630Z-Gestion de fonds	76	0,0	+ 76,7
4791B-Vente à distance sur catalogue spécialisé	72	77,8	+ 44,0
6831Z-Agences immobilières	70	87,1	- 36,4
6820B-Location de terrains et d'autres biens immobiliers	64	4,7	- 22,0
7410Z-Activités spécialisées de design	57	75,4	- 18,6
5610C-Restauration de type rapide	53	39,6	+ 20,5
4511Z-Commerce de voitures et de véhicules automobiles légers	52	80,8	+ 26,8
9329Z-Autres activités récréatives et de loisirs	51	92,2	- 3,8
8559B-Autres enseignements	49	89,8	+ 48,5
9602B-Soins de beauté	48	93,8	- 22,6
4791A-Vente à distance sur catalogue général	48	81,3	+ 54,8
8551Z-Enseignement de disciplines sportives et d'activités de loisirs	44	95,5	+ 76,0
7010Z-Activités des sièges sociaux	44	0,0	- 6,4

Champ : Pays de la Loire, unités légales productives et marchandes, exerçant une activité non agricole (données brutes).

Source : Insee (Sirene). Traitements Observatoire de la création d'entreprise.

## Répartition régionale des activités de ce Top 20, mai 2024



Champ : France entière, unités légales productives et marchandes, exerçant une activité non agricole (données brutes).

Source : Insee (Sirene). Traitements Observatoire de la création d'entreprise.

## Top 20 des activités en termes de croissance du nombre de créations d'entreprises

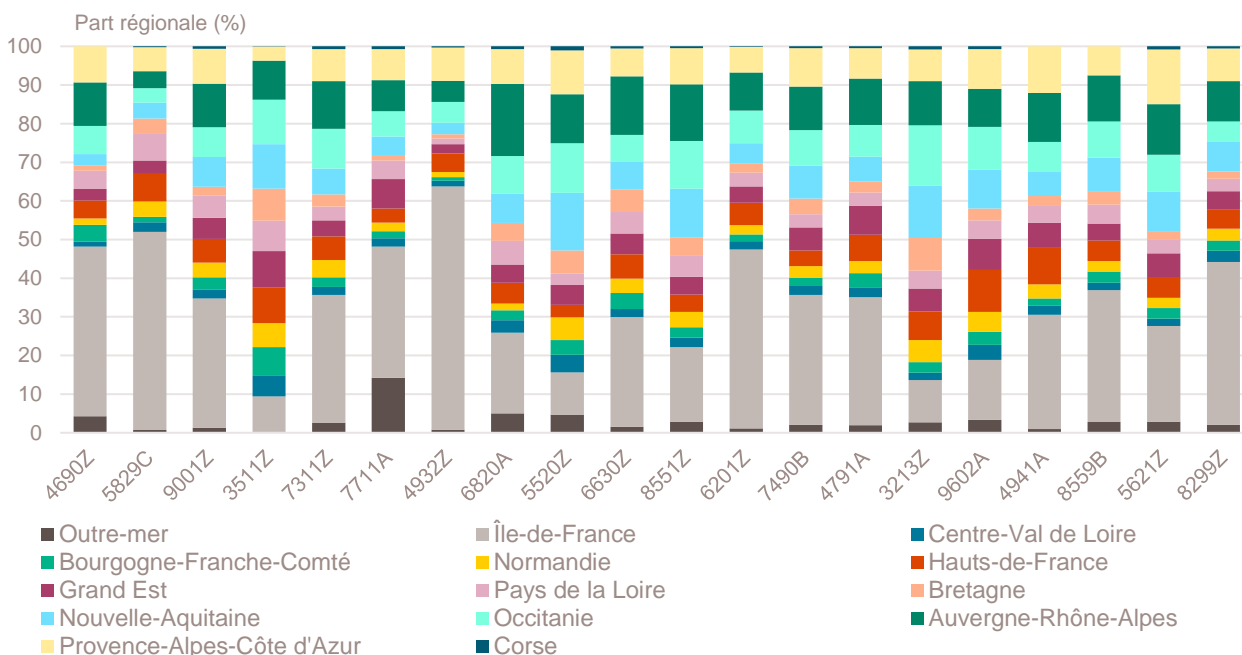
Mai 2024	Nombre de créations d'entreprises	Part des micro-entrepreneurs %	Évolution mai 2022-2024 %
4690Z-Commerce de gros non spécialisé	14	57,1	+ 1 300,0
5829C-Édition de logiciels applicatifs	28	85,7	+ 833,3
9001Z-Arts du spectacle vivant	18	61,1	+ 350,0
3511Z-Production d'électricité	182	37,9	+ 271,4
7311Z-Activités des agences de publicité	19	94,7	+ 171,4
7711A-Location de courte durée de voitures et de véhicules automobiles légers	13	69,2	+ 160,0
4932Z-Transports de voyageurs par taxis	23	78,3	+ 155,6
6820A-Location de logements	17	0,0	+ 88,9
5520Z-Hébergement touristique et autre hébergement de courte durée	23	30,4	+ 76,9
6630Z-Gestion de fonds	76	0,0	+ 76,7
8551Z-Enseignement de disciplines sportives et d'activités de loisirs	44	95,5	+ 76,0
6201Z-Programmation informatique	90	91,1	+ 60,7
7490B-Activités spécialisées, scientifiques et techniques diverses	22	81,8	+ 57,1
4791A-Vente à distance sur catalogue général	48	81,3	+ 54,8
3213Z-Fabrication d'articles de bijouterie fantaisie et articles similaires	17	88,2	+ 54,5
9602A-Coiffure	27	51,9	+ 50,0
4941A-Transports routiers de fret interurbains	27	63,0	+ 50,0
8559B-Autres enseignements	49	89,8	+ 48,5
5621Z-Services des traiteurs	19	73,7	+ 46,2
8299Z-Autres activités de soutien aux entreprises n.c.a.	38	92,1	+ 46,2

Note de lecture : de nombreuses activités comptant très peu de créations, l'évolution de leur nombre dans le temps peut être très forte. Afin d'éviter ce biais, seules sont prises en compte les activités qui comptent un nombre de créations supérieur au troisième quartile du mois analysé (à savoir les secteurs avec plus de 12 créations d'entreprises dans les Pays de la Loire).

Champ : Pays de la Loire, unités légales productives et marchandes, exerçant une activité non agricole (données brutes).

Source : Insee (Sirene). Traitements Observatoire de la création d'entreprise.

## Répartition régionale des activités de ce Top 20, mai 2024



Champ : France entière, unités légales productives et marchandes, exerçant une activité non agricole (données brutes).

Source : Insee (Sirene). Traitements Observatoire de la création d'entreprise.

## Top 20 des activités en termes de décroissance du nombre de créations d'entreprises

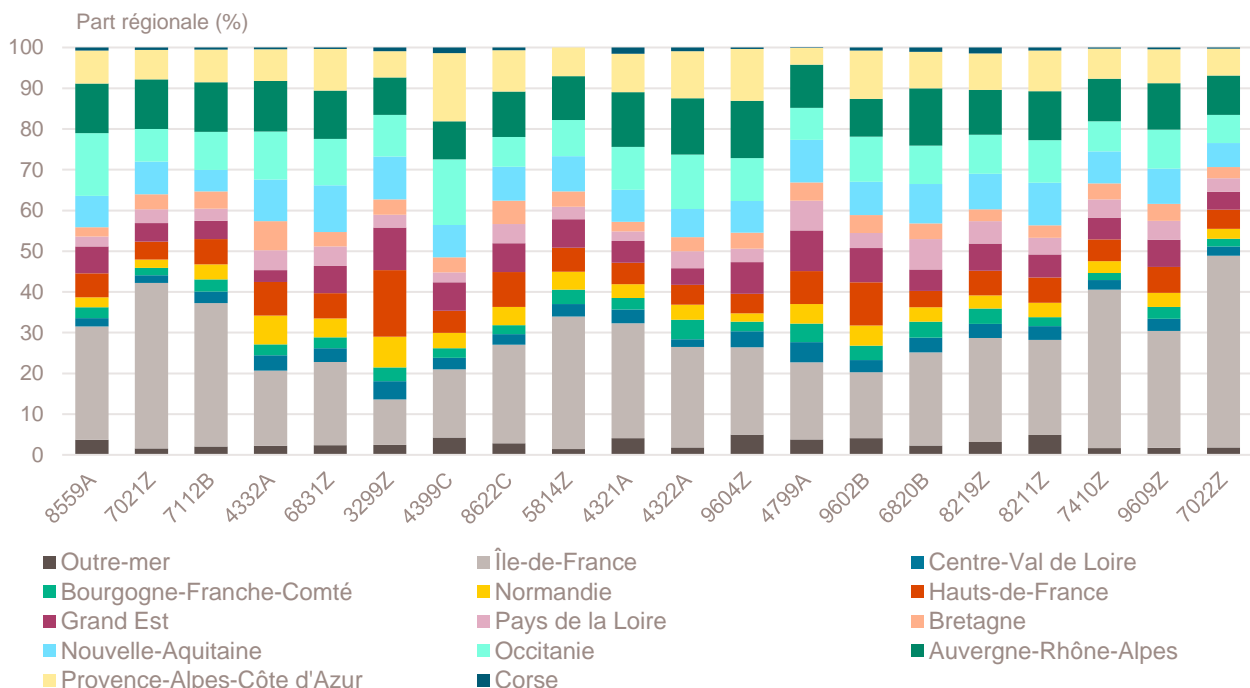
Mai 2024	Nombre de créations d'entreprises	Part des micro-entrepreneurs %	Évolution mai 2022-2024 %
8559A-Formation continue d'adultes	17	76,5	- 51,4
7021Z-Conseil en relations publiques et communication	42	81,0	- 46,2
7112B-Ingénierie, études techniques	23	47,8	- 39,5
4332A-Travaux de menuiserie bois et PVC	22	77,3	- 38,9
6831Z-Agences immobilières	70	87,1	- 36,4
3299Z-Autres activités manufacturières n.c.a.	14	92,9	- 36,4
4399C-Travaux de maçonnerie générale et gros œuvre de bâtiment	24	45,8	- 35,1
8622C-Autres activités des médecins spécialistes	15	0,0	- 31,8
5814Z-Édition de revues et périodiques	13	100,0	- 31,6
4321A-Travaux d'installation électrique dans tous locaux	25	76,0	- 30,6
4322A-Travaux d'installation d'eau et de gaz en tous locaux	18	55,6	- 28,0
9604Z-Entretien corporel	18	77,8	- 25,0
4799A-Vente à domicile	96	16,7	- 23,8
9602B-Soins de beauté	48	93,8	- 22,6
6820B-Location de terrains et d'autres biens immobiliers	64	4,7	- 22,0
8219Z-Photocopie, prépa. de documents et autres activités de soutien de bureau	19	100,0	- 20,8
8211Z-Services administratifs combinés de bureau	39	69,2	- 18,8
7410Z-Activités spécialisées de design	57	75,4	- 18,6
9609Z-Autres services personnels n.c.a.	182	90,1	- 16,9
7022Z-Conseil pour les affaires et autres conseils de gestion	154	57,8	- 13,5

Note de lecture : de nombreuses activités comptant très peu de créations, l'évolution de leur nombre dans le temps peut être très forte. Afin d'éviter ce biais, seules sont prises en compte les activités qui comptent un nombre de créations supérieur au troisième quartile du mois analysé (à savoir les secteurs avec plus de 12 créations d'entreprises dans les Pays de la Loire).

Champ : Pays de la Loire, unités légales productives et marchandes, exerçant une activité non agricole (données brutes).

Source : Insee (Sirene). Traitements Observatoire de la création d'entreprise.

### Répartition régionale des activités de ce Top 20, mai 2024



Champ : France entière, unités légales productives et marchandes, exerçant une activité non agricole (données brutes).

Source : Insee (Sirene). Traitements Observatoire de la création d'entreprise.

## Création d'entreprise dans les Pays de la Loire selon la nature juridique

Mai 2024	Nombre de créations d'entreprises	Part dans le total %	Évolution mai 2022-2024 %	Évolution janvier à mai 2022-2024 %
<b>Entreprises individuelles</b>	<b>2 617</b>	<b>74,9</b>	<b>+ 5,1</b>	<b>+ 9,7</b>
Micro-entrepreneurs	2 200	63,0	+ 6,2	+ 10,4
Entreprises individuelles classiques	417	11,9	- 0,2	+ 6,1
<b>Sociétés</b>	<b>877</b>	<b>25,1</b>	<b>- 7,0</b>	<b>- 4,9</b>
SARL & EURL	348	10,0	- 12,1	- 9,9
SAS & SASU	461	13,2	- 2,3	+ 0,9
SCI	3	0,1	---	+ 140,0
Autres <sup>a</sup>	65	1,9	- 13,3	- 14,3
<b>Total Pays de la Loire</b>	<b>3 494</b>	<b>100,0</b>	<b>+ 1,8</b>	<b>+ 5,8</b>

a. Dont associations, fondations, collectivités territoriales, organismes professionnels, syndicats de propriétaires, etc.

Champ : Pays de la Loire, unités légales productives et marchandes, exerçant une activité non agricole (données brutes).

Source : Insee (Sirene). Traitements Observatoire de la création d'entreprise.

## Création d'entreprise dans les Pays de la Loire selon leur implantation rurale ou urbaine

Mai 2024	Nombre de créations d'entreprises	Part dans le total %	Évolution mai 2022-2024 %	Évolution janvier à mai 2022-2024 %
Rurale éloignée très peu dense	48	1,4	+ 4,3	+ 9,7
Rurale éloignée peu dense	253	7,2	+ 15,0	+ 20,0
Rurale périphérique très peu dense	16	0,5	+ 0,0	+ 3,9
Rurale périphérique peu dense	455	13,0	- 1,3	+ 6,8
Bourg	290	8,3	+ 4,7	+ 12,6
Petite ville	123	3,5	- 4,7	- 1,1
Urbaine périphérique peu dense	438	12,5	+ 0,2	+ 7,4
Urbaine dense	821	23,5	+ 0,4	+ 4,4
Urbaine très dense	1 050	30,1	+ 2,1	+ 1,6
<b>Total Pays de la Loire</b>	<b>3 494</b>	<b>100,0</b>	<b>+ 1,8</b>	<b>+ 5,8</b>

Champ : Pays de la Loire, unités légales productives et marchandes, exerçant une activité non agricole (données brutes).

Sources : Insee (Sirene, COG), IGN 2019, MENJ-DEPP, CGET. Traitements Observatoire de la création d'entreprise.

## Création d'entreprise dans les Pays de la Loire dans les territoires aidés

Mai 2024	Nombre de créations d'entreprises	Part dans le total %	Évolution mai 2022-2024 %	Évolution janvier à mai 2022-2024 %
Zones de revitalisation rurale (ZRR)	453	13,0	+ 18,9	+ 16,0
Zones d'aide à finalité régionale (AFR)	873	25,0	+ 16,9	+ 12,0
Petites villes de demain (PVD)	490	14,0	+ 3,4	+ 6,2
Actions cœur de ville (ACV)	278	8,0	- 2,5	+ 7,3

Note de lecture : de par leur implantation, certaines entreprises créées ne relèvent pas que d'un seul type de territoire aidé.

La somme des créations dans tous les territoires fragiles n'est donc pas indiquée ici

Champ : Pays de la Loire, unités légales productives et marchandes, exerçant une activité non agricole (données brutes).

Sources : Insee (Sirene, COG), CGET. Traitements Observatoire de la création d'entreprise.

## Création d'entreprise en France selon la région et le département d'implantation

Mai 2024	Nombre de créations d'entreprises	Part des micro-entrepreneurs %	Évolution mai 2022-2024 %	Évolution janvier à mai 2022-2024 %
<b>Auvergne-Rhône-Alpes</b>	<b>10 015</b>	<b>66,1</b>	<b>+ 5,3</b>	<b>+ 4,9</b>
01 - Ain	700	68,0	+ 6,5	+ 9,7
03 - Allier	290	66,6	+ 9,0	+ 19,2
07 - Ardèche	337	68,0	+ 1,5	- 1,3
15 - Cantal	110	52,7	+ 6,8	+ 17,3
26 - Drôme	607	64,9	+ 6,7	- 1,9
38 - Isère	1 490	66,0	+ 3,3	+ 4,6
42 - Loire	805	64,6	+ 5,2	+ 6,1
43 - Haute-Loire	219	58,9	- 9,1	+ 7,6
63 - Puy-de-Dôme	639	67,9	- 4,8	+ 0,0
69 - Rhône	3 173	66,9	+ 11,9	+ 4,1
73 - Savoie	553	66,7	- 14,1	+ 2,5
74 - Haute-Savoie	1 092	64,9	+ 11,2	+ 9,5
<b>Bourgogne-Franche-Comté</b>	<b>2 585</b>	<b>65,0</b>	<b>+ 10,9</b>	<b>+ 7,1</b>
21 - Côte-d'Or	543	60,8	+ 7,1	+ 2,3
25 - Doubs	502	65,1	+ 5,0	+ 6,3
39 - Jura	253	61,7	+ 13,5	+ 14,7
58 - Nièvre	188	71,8	+ 19,7	+ 13,6
70 - Haute-Saône	191	58,1	+ 24,0	+ 3,1
71 - Saône-et-Loire	504	66,9	+ 18,6	+ 4,2
89 - Yonne	297	70,0	+ 3,1	+ 14,8
90 - Territoire-de-Belfort	107	71,0	+ 9,2	+ 10,1
<b>Bretagne</b>	<b>3 193</b>	<b>62,6</b>	<b>+ 7,4</b>	<b>+ 6,8</b>
22 - Côtes-d'Armor	590	60,2	+ 26,3	+ 14,6
29 - Finistère	740	63,8	+ 5,0	+ 7,3
35 - Ille-et-Vilaine	1 083	62,5	- 3,7	+ 3,6
56 - Morbihan	780	63,5	+ 15,2	+ 6,1
<b>Centre-Val de Loire</b>	<b>2 426</b>	<b>66,7</b>	<b>+ 10,5</b>	<b>+ 4,6</b>
18 - Cher	247	63,6	+ 2,1	- 1,1
28 - Eure-et-Loir	433	66,1	+ 23,7	+ 8,3
36 - Indre	175	73,7	+ 40,0	+ 16,6
37 - Indre-et-Loire	628	66,2	+ 1,0	- 0,9
41 - Loir-et-Cher	280	62,5	+ 10,2	+ 2,8
45 - Loiret	663	68,8	+ 10,0	+ 8,1
<b>Corse</b>	<b>536</b>	<b>61,9</b>	<b>+ 5,1</b>	<b>+ 4,1</b>
2A - Corse-du-Sud	280	60,4	+ 0,0	+ 0,9
2B - Haute-corse	256	63,7	+ 11,3	+ 7,9
<b>Grand Est</b>	<b>5 281</b>	<b>68,1</b>	<b>+ 9,5</b>	<b>+ 9,6</b>
08 - Ardennes	206	63,6	+ 19,8	+ 5,1
10 - Aube	328	70,7	+ 24,7	+ 5,7
51 - Marne	705	74,9	+ 2,2	+ 9,0
52 - Haute-Marne	136	69,1	+ 30,8	+ 3,0
54 - Meurthe-et-Moselle	698	72,2	+ 22,9	+ 17,3
55 - Meuse	135	65,2	+ 37,8	+ 9,9
57 - Moselle	959	66,8	+ 7,9	+ 11,8
67 - Bas-Rhin	1 121	64,7	- 2,0	+ 4,6
68 - Haut-Rhin	675	65,0	+ 9,4	+ 11,5
88 - Vosges	318	68,2	+ 13,6	+ 14,2

Note de lecture : les données détaillées pour chaque région française (hors Mayotte) sont disponibles dans la collection « Fiche statistique mensuelle régionale ».

Champ : France entière, unités légales productives et marchandes, exerçant une activité non agricole (données brutes).

Sources : Insee (Sirene, COG), CGET. Traitements Observatoire de la création d'entreprise.

Mai 2024	Nombre de créations d'entreprises	Part des micro-entrepreneurs %	Évolution mai 2022-2024 %	Évolution janvier à mai 2022-2024 %
<b>Hauts-de-France</b>	<b>5 751</b>	<b>68,4</b>	<b>+ 14,9</b>	<b>+ 7,4</b>
02 - Aisne	405	64,7	+ 35,0	+ 20,2
59 - Nord	2 947	69,6	+ 18,8	+ 6,2
60 - Oise	832	69,8	+ 10,2	+ 9,4
62 - Pas-de-Calais	1 100	67,5	+ 5,1	+ 9,1
80 - Somme	467	63,6	+ 10,1	- 2,5
<b>Île-de-France</b>	<b>26 041</b>	<b>65,1</b>	<b>+ 29,7</b>	<b>+ 15,8</b>
75 - Paris	8 055	52,8	+ 29,9	+ 19,5
77 - Seine-et-Marne	2 118	70,4	+ 25,4	+ 12,6
78 - Yvelines	2 277	71,8	+ 28,1	+ 11,7
91 - Essonne	1 892	70,9	+ 19,7	+ 10,5
92 - Hauts-de-Seine	3 053	67,5	+ 19,4	+ 12,9
93 - Seine-Saint-Denis	4 030	71,0	+ 51,1	+ 23,7
94 - Val-de-Marne	2 573	72,7	+ 30,9	+ 14,7
95 - Val-d'Oise	2 043	70,2	+ 24,3	+ 7,9
<b>Normandie</b>	<b>3 016</b>	<b>65,8</b>	<b>+ 30,8</b>	<b>+ 4,7</b>
14 - Calvados	754	65,6	+ 27,2	+ 2,7
27 - Eure	549	65,4	+ 34,9	+ 2,4
50 - Manche	346	64,7	+ 24,5	+ 14,9
61 - Orne	213	65,3	+ 33,1	+ 14,7
76 - Seine-Maritime	1 154	66,5	+ 32,9	+ 2,2
<b>Nouvelle-Aquitaine</b>	<b>7 272</b>	<b>67,4</b>	<b>+ 2,4</b>	<b>+ 3,0</b>
16 - Charente	338	62,1	+ 26,1	+ 5,5
17 - Charente-Maritime	708	65,1	+ 0,0	+ 0,5
19 - Corrèze	194	66,0	- 12,2	+ 5,1
23 - Creuse	96	75,0	+ 17,1	+ 15,7
24 - Dordogne	395	71,6	- 3,9	+ 2,3
33 - Gironde	2 812	69,3	+ 1,6	+ 4,1
40 - Landes	548	67,0	+ 10,5	+ 11,5
47 - Lot-et-Garonne	353	67,4	+ 11,4	+ 2,4
64 - Pyrénées-Atlantiques	831	64,3	- 7,4	- 5,0
79 - Deux-Sèvres	315	64,4	+ 20,2	+ 4,6
86 - Vienne	375	68,8	+ 7,1	- 2,9
87 - Haute-Vienne	307	64,5	- 3,8	+ 9,5
<b>Occitanie</b>	<b>8 309</b>	<b>67,5</b>	<b>+ 13,4</b>	<b>+ 6,1</b>
09 - Ariège	183	66,7	+ 8,9	+ 3,8
11 - Aude	486	69,3	+ 17,1	+ 6,8
12 - Aveyron	274	59,1	+ 13,2	+ 3,5
30 - Gard	1 128	67,9	+ 30,6	+ 9,2
31 - Haute-Garonne	2 329	68,4	+ 30,3	+ 12,2
32 - Gers	191	61,8	- 12,4	+ 0,3
34 - Hérault	1 890	69,8	+ 1,0	+ 1,7
46 - Lot	174	62,6	+ 0,0	+ 2,3
48 - Lozère	51	62,7	+ 2,0	+ 11,6
65 - Hautes-Pyrénées	238	64,3	- 0,4	+ 1,2
66 - Pyrénées-Orientales	599	64,9	- 7,4	+ 4,3
81 - Tarn	492	67,3	+ 24,2	+ 4,2
82 - Tarn-et-Garonne	274	65,3	+ 9,2	+ 2,4

Note de lecture : les données détaillées pour chaque région française (hors Mayotte) sont disponibles dans la collection « Fiche statistique mensuelle régionale ».

Champ : France entière, unités légales productives et marchandes, exerçant une activité non agricole (données brutes).

Sources : Insee (Sirene, COG), CGET. Traitements Observatoire de la création d'entreprise.



Mai 2024	Nombre de créations d'entreprises	Part des micro-entrepreneurs %	Évolution mai 2022-2024 %	Évolution janvier à mai 2022-2024 %
<b>Pays de la Loire</b>	<b>3 494</b>	<b>63,0</b>	<b>+ 1,8</b>	<b>+ 5,8</b>
44 - Loire-Atlantique	1 444	64,1	- 9,1	+ 0,2
49 - Maine-et-Loire	741	64,8	+ 9,8	+ 10,0
53 - Mayenne	210	58,1	- 3,7	+ 13,5
72 - Sarthe	480	62,1	+ 31,5	+ 16,8
85 - Vendée	619	60,4	+ 5,6	+ 5,6
<b>Provence-Alpes-Côte d'Azur</b>	<b>7 716</b>	<b>65,3</b>	<b>- 8,2</b>	<b>- 1,7</b>
04 - Alpes-de-Haute-Provence	201	62,7	- 6,5	- 5,5
05 - Hautes-Alpes	143	67,1	- 23,9	- 3,5
06 - Alpes-Maritimes	1 998	67,8	- 6,1	- 2,2
13 - Bouches-du-Rhône	2 899	62,1	- 16,5	- 5,9
83 - Var	1 729	66,2	+ 4,3	+ 2,2
84 - Vaucluse	746	69,4	- 0,3	+ 10,9
<b>France métrop. hors Île-de-France</b>	<b>59 594</b>	<b>66,3</b>	<b>+ 6,6</b>	<b>+ 4,7</b>
<b>France métropolitaine</b>	<b>85 635</b>	<b>65,9</b>	<b>+ 12,7</b>	<b>+ 7,7</b>
<b>France d'outre-mer</b>	<b>2 364</b>	<b>51,8</b>	<b>- 7,5</b>	<b>- 0,3</b>
971 - Guadeloupe	575	55,0	- 14,6	+ 0,6
972 - Martinique	458	41,7	- 31,4	- 7,6
973 - Guyane	304	47,7	+ 40,1	+ 17,8
974 - La Réunion	894	57,9	+ 3,8	+ 2,9
976 - Mayotte	133	40,6	- 2,2	- 20,9
<b>France entière</b>	<b>87 999</b>	<b>65,5</b>	<b>+ 12,0</b>	<b>+ 7,5</b>

Lecture : en mai 2024, 3 494 entreprises ont été créées en Pays de la Loire (dont 63 % de micro-entrepreneurs), un nombre en hausse de + 1,8 % par rapport à mai 2023. Le nombre cumulé de créations dans la région sur janvier-mai 2024 a augmenté de + 5,8 % par rapport au cumul des créations d'entreprises sur la même période de 2023.

Note de lecture : les données détaillées pour chaque région française (hors Mayotte) sont disponibles dans la collection « Fiche statistique mensuelle régionale ».

Champ : France entière, unités légales productives et marchandes, exerçant une activité non agricole (données brutes).

Sources : Insee (Sirene, COG), CGET. Traitements Observatoire de la création d'entreprise.

## Méthodologie

Pour réaliser ce document, l'Observatoire de la création (OCE) de Bpifrance Création se sert des informations statistiques brutes (non corrigées des variations saisonnières et des jours ouvrés) du répertoire des entreprises et des établissements (REE) de la base de données Sirene, des fichiers du Code officiel géographique (COG), tous deux mis à disposition par l'Insee, ainsi que de bases complémentaires pour les données communales ; la base du CGET pour les communes en ZRR et la base de la direction de l'évaluation, de la prospective et de la performance (DEPP) du ministère chargé de l'éducation nationale pour la typologie de communes.

➔ [Pour les données corrigées, voir le site de l'Insee.](#)

Après une première publication des chiffres mensuels (données provisoires), l'Insee procède à une première révision le mois suivant (données semi-définitives), puis à une seconde un mois après pour arrêter les chiffres (données définitives). Seules les données antérieures à deux mois sont donc définitives. Les travaux de l'OCE intégrant au fur et à mesure ces révisions, les données peuvent alors être différentes d'une publication à l'autre pour les trois mois les plus récents.

Les résultats statistiques présentés portent, à compter de 2022, sur l'ensemble des unités légales productives et marchandes, exerçant une activité économique réelle dans l'industrie, la construction, le commerce ou les services. Sauf mention particulière, ils concernent la région Pays de la Loire.

➔ [Pour en savoir plus sur le dispositif rénové de calcul des créations, voir le site de l'Insee.](#)

## Calculs

Sur les 732 secteurs d'activité répertoriés dans la nomenclature d'activités française (NAF), la plupart comptent peu ou prou de créations d'entreprises dans chaque territoire. Pour éviter que ces secteurs ne biaisent les calculs, seuls sont pris en compte ceux qui comptent un nombre de créations d'entreprises supérieur au 3<sup>e</sup> quartile du mois analysé.

## Définitions

La définition des **créations d'entreprises** s'appuie sur les concepts harmonisés au niveau européen. Elles correspondent aux nouvelles immatriculations dans le répertoire REE, qui enregistrent un début d'activité relevant de l'un des cas suivants : création de nouveaux moyens de production ; redémarrage d'une activité après une interruption de plus d'un an ; redémarrage d'une activité après une interruption de moins d'un an, mais avec changement d'activité ; reprise, par une entreprise nouvelle, des activités d'une autre entreprise s'il n'y a pas continuité entre la situation du cédant et celle du repreneur, en termes d'activité et de localisation.

Pour les **micro-entrepreneurs** (ex-auto-entrepreneurs), les créations ne sont pas dénombrées selon le concept européen. Il y a bien immatriculation dans le répertoire Sirene, mais sans savoir s'il y aura ou pas un début d'activité. Par ailleurs, certaines immatriculations ne seront pas validées par l'Agence centrale des organismes de Sécurité sociale (Acos), comme les personnes relevant de la mutualité sociale agricole ou de professions réglementées qui n'ont pas le droit d'être micro-entrepreneur. Sont définis comme micro-entrepreneurs, tous les entrepreneurs individuels inscrits sous le régime fiscal de la micro-entreprise et soumis au régime micro-social simplifié.

➔ [Pour en savoir plus, voir le site de Bpifrance Création.](#)

Les **zones de revitalisation rurale** (ZRR) regroupent les communes peu densément peuplées et caractérisées comme fragiles pour des raisons socio-économiques. Le classement des communes en ZRR permet aux entreprises qui y sont installées de bénéficier d'aides fiscales. Les **zones d'aide à finalité régionale** (AFR) correspondent aux territoires de l'Union européenne présentant des retards de développement, dans lesquelles l'État et les collectivités locales ont pu allouer, entre 2014 et 2020, des aides aux entreprises pour encourager les investissements et la création durable d'emplois. Le programme **Petites villes de demain** (PVD) permet aux villes de moins de 20 000 habitants sélectionnées, de bénéficier d'un soutien de l'État et de ses partenaires pour élaborer et mettre en œuvre leurs projets de revitalisation. Le programme **Action cœur de ville** (ACV) vise à soutenir le travail des collectivités locales, à inciter les acteurs du logement, du commerce et de l'urbanisme à réinvestir les centres-villes, à favoriser le maintien ou l'implantation d'activités en cœur de ville, afin d'améliorer les conditions de vie dans les villes moyennes.

Une **typologie des communes en neuf catégories** a été établie par la Direction de l'évaluation, de la prospective et de la performance du ministère en charge de l'Éducation nationale pour décrire le système éducatif. Cette caractérisation du territoire, basée sur un croisement d'approches morphologique et fonctionnelle, permet de distinguer plusieurs types de communes rurales et urbaines. Elle a l'avantage d'être plus précise que l'approche par grille de densité, jusqu'ici utilisée, surtout pour décrire les zones rurales.

Bpifrance Création – Observatoire de la création d'entreprise (OCE)

27-31, avenue du Général Leclerc, 94700 Maisons-Alfort

Publication 100 % numérique mise en ligne le 18/07/2024.

Toute reproduction partielle ou totale à usage collectif de la présente publication est autorisée à la condition expresse de citer la source ainsi : « Observatoire de la création d'entreprise. La création d'entreprise dans les Pays de la Loire, chiffres de mai 2024. Bpifrance Création, juillet 2024 ».

Contact : utilisez le formulaire de contact sur le site de Bpifrance Création.