

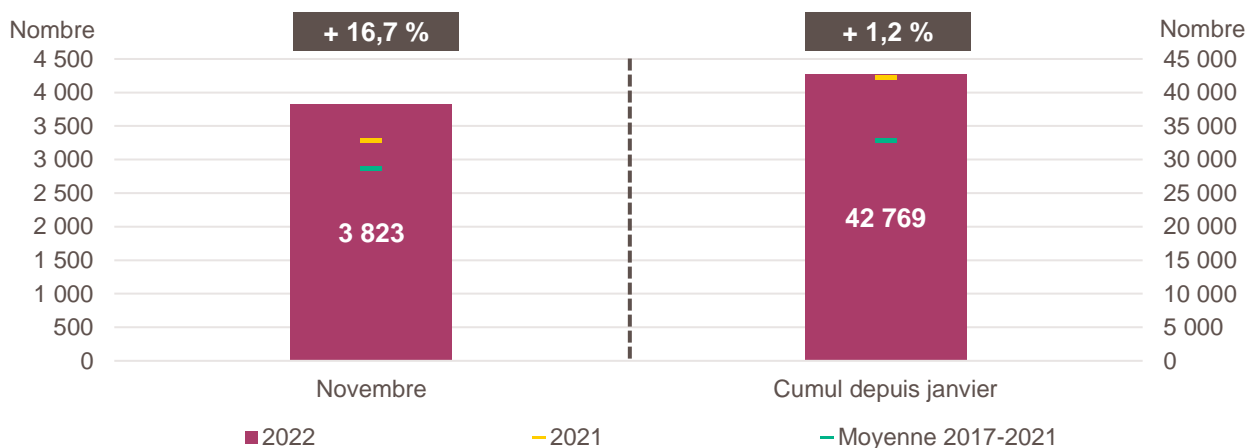
LA CRÉATION D'ENTREPRISE DANS LES PAYS DE LA LOIRE

CHIFFRES DE NOVEMBRE 2022

Avertissement : à compter de janvier 2022, les créations d'entreprises sont calculées selon le dispositif rénové par l'Insee. Il en résulte un relèvement en niveau des créations d'entreprises. Les données de cette publication ne sont donc pas comparables à celles des productions précédentes pour le mois concerné

Pour en savoir plus : [documentation de l'Insee](#)

Création d'entreprise dans les Pays de la Loire en novembre 2022 et cumul depuis le début de l'année



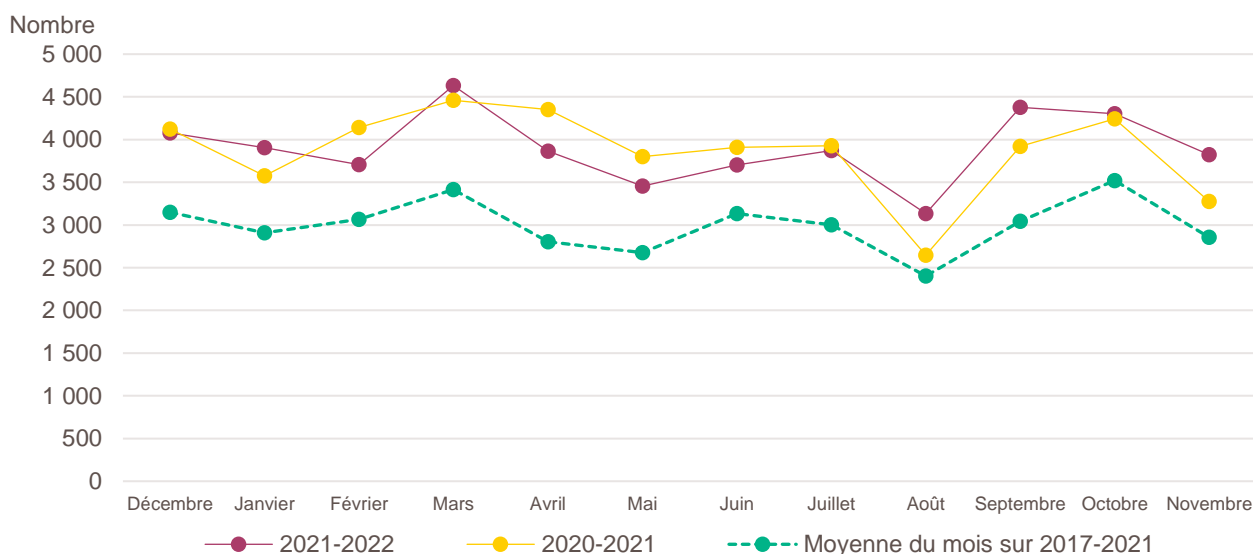
Lecture de la partie gauche : en novembre 2022, 3 823 entreprises ont été créées dans les Pays de la Loire, soit + 16,7 % par rapport aux 3 276 de novembre 2021 (marque jaune). Le nombre moyen de créations d'entreprises est de 2 857 pour le mois de novembre sur la période couvrant les années 2017 à 2021 (marque verte).

Lecture de la partie droite : le nombre cumulé de créations depuis le début de l'année 2022 s'élève à 42 769, soit + 1,2 % par rapport aux 42 251 de janvier à novembre 2021 (marque jaune). Le nombre moyen de créations d'entreprises entre janvier et novembre sur la période couvrant les années 2017 à 2021 est de 32 826 (marque verte).

Champ : Pays de la Loire, unités légales productives et marchandes, exerçant une activité non agricole (données brutes).

Source : Insee (Sirene). Traitements Observatoire de la création d'entreprise.

Évolution de la création d'entreprise dans les Pays de la Loire sur douze mois glissants



Lecture : en décembre 2020, 4 121 entreprises ont été créées dans les Pays de la Loire contre 4 077 en décembre 2021 et 3 150 en moyenne pour les mois de décembre 2017 à 2021.

Champ : Pays de la Loire, unités légales productives et marchandes, exerçant une activité non agricole (données brutes).

Source : Insee (Sirene). Traitements Observatoire de la création d'entreprise.

Création d'entreprise dans les Pays de la Loire selon le secteur d'activité

Novembre 2022	Nombre de créations d'entreprises	Part des micro-entrepreneurs %	Évolution novembre 2021-2022 %	Évolution janvier à novembre 2021-2022 %
Activités secondaires	617	54,1	+ 16,4	+ 7,5
Industrie	305	57,4	+ 32,0	+ 11,0
Construction	312	51,0	+ 4,3	+ 4,7
Activités de type commerce	990	65,1	+ 6,8	- 6,6
Commerce de détail	383	52,0	- 11,8	- 28,2
Commerce de gros	71	60,6	- 5,3	- 12,2
Commerce de bouche ^a	17	29,4	+ 142,9	+ 17,0
Commerce et réparation automobiles	86	70,9	+ 4,9	- 4,6
Hébergement	26	42,3	+ 30,0	+ 3,0
Restauration	92	51,1	+ 55,9	+ 2,3
Services en direction des personnes	315	88,3	+ 26,0	+ 25,0
Activités de type services	2 216	62,8	+ 21,8	+ 3,6
Immobilier	214	43,9	- 0,5	- 1,8
Transports et entreposage	208	88,5	- 24,4	- 44,2
Activités scientifiques et techniques	579	72,0	+ 23,7	+ 11,4
Activités de soutien aux entreprises	294	62,9	+ 41,3	+ 31,3
Information et communication	234	82,1	+ 68,3	+ 13,5
Enseignement	163	91,4	+ 38,1	+ 24,9
Arts, spectacles et activités récréatives	164	56,7	+ 60,8	+ 39,5
Santé humaine et action sociale ^b	221	24,9	+ 24,2	- 0,3
Activités financières et d'assurance	139	16,5	+ 19,8	+ 7,0
Activités des sociétés holding	36	0,0	- 25,0	+ 2,1
Total Pays de la Loire	3 823	62,0	+ 16,7	+ 1,2

a. Ce regroupement de secteurs, composé par l'OCE, comprend les activités de charcuterie (10.13B), la cuisson de produits de boulangerie (10.71B), les boulangeries et boulangeries-pâtisseries (10.71C), ainsi que les pâtisseries (10.71D). Dans la nomenclature d'activité française NAF rév.2, ces activités appartiennent au secteur de l'industrie manufacturière alimentaire.

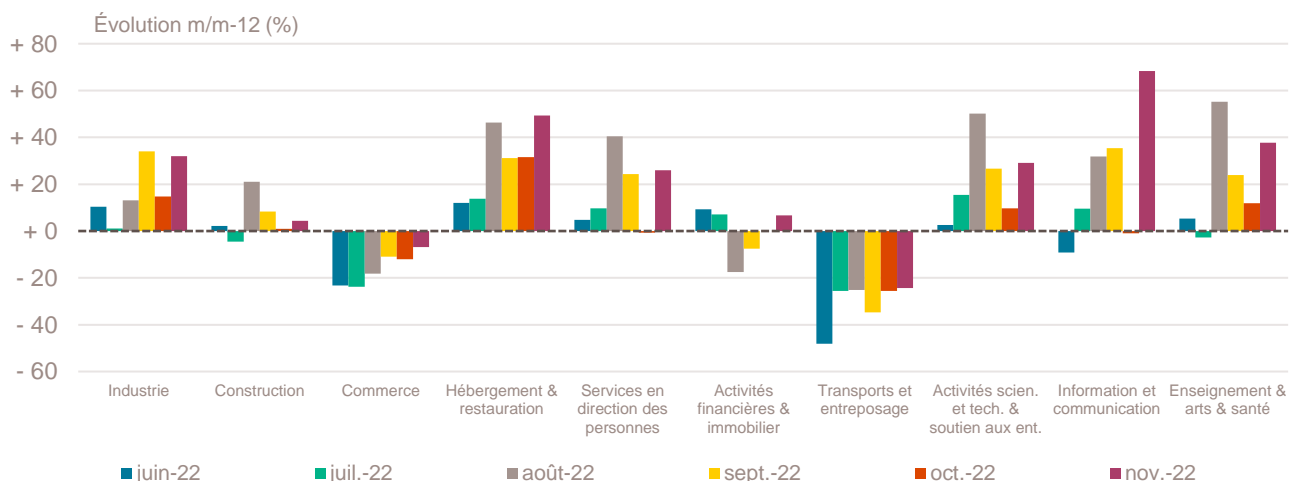
b. Dans ce secteur regroupé de la NAF rév.2, le nombre de créations d'entreprises relevant de l'action sociale est très faible.

Lecture : en novembre 2022, 305 entreprises ont été créées dans les Pays de la Loire dans l'industrie (dont 57,4 % de micro-entrepreneurs), un nombre en hausse de + 32 % par rapport à novembre 2021 et un nombre cumulé sur janvier-novembre 2022 en hausse de + 11 % par rapport au cumul des créations d'entreprises sur la même période de 2021.

Champ : Pays de la Loire, unités légales productives et marchandes, exerçant une activité non agricole (données brutes).

Source : Insee (Sirene). Traitements Observatoire de la création d'entreprise.

Variation du nombre de créations d'entreprises par secteur d'activité dans les Pays de la Loire



Champ : Pays de la Loire, unités légales productives et marchandes, exerçant une activité non agricole (données brutes).

Source : Insee (Sirene). Traitements Observatoire de la création d'entreprise.

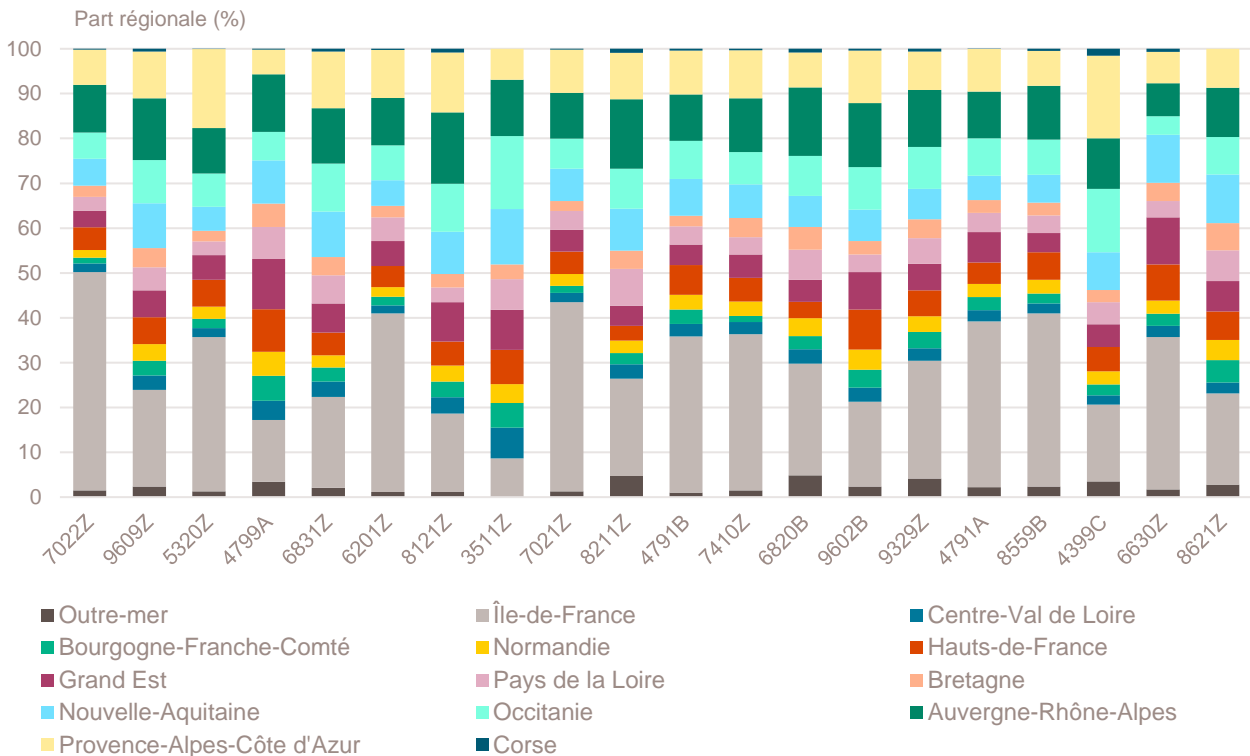
Top 20 des activités en nombre de créations d'entreprises dans les Pays de la Loire

Novembre 2022	Nombre de créations d'entreprises	Part des micro-entrepreneurs %	Évolution novembre 2021-2022 %
7022Z-Conseil pour les affaires et autres conseils de gestion	214	78,0	+ 30,5
9609Z-Autres services personnels n.c.a.	184	93,5	+ 18,7
5320Z-Autres activités de poste et de courrier	157	96,8	- 33,5
4799A-Vente à domicile	124	3,2	- 39,8
6831Z-Agences immobilières	115	80,0	- 4,2
6201Z-Programmation informatique	106	85,8	+ 125,5
8121Z-Nettoyage courant des bâtiments	95	91,6	+ 63,8
3511Z-Production d'électricité	84	0,0	+ 50,0
7021Z-Conseil en relations publiques et communication	81	88,9	+ 72,3
8211Z-Services administratifs combinés de bureau	79	31,6	+ 119,4
4791B-Vente à distance sur catalogue spécialisé	79	86,1	+ 16,2
7410Z-Activités spécialisées de design	75	89,3	+ 17,2
6820B-Location de terrains et d'autres biens immobiliers	66	3,0	- 1,5
9602B-Soins de beauté	64	82,8	+ 42,2
9329Z-Autres activités récréatives et de loisirs	64	84,4	+ 82,9
4791A-Vente à distance sur catalogue général	61	90,2	+ 177,3
8559B-Autres enseignements	59	94,9	+ 90,3
4399C-Travaux de maçonnerie générale et gros œuvre de bâtiment	58	53,4	+ 41,5
6630Z-Gestion de fonds	46	0,0	+ 43,8
8621Z-Activité des médecins généralistes	44	0,0	- 4,3

Champ : Pays de la Loire, unités légales productives et marchandes, exerçant une activité non agricole (données brutes).

Source : Insee (Sirene). Traitements Observatoire de la création d'entreprise.

Répartition régionale des activités de ce Top 20, novembre 2022



Champ : France entière, unités légales productives et marchandes, exerçant une activité non agricole (données brutes).

Source : Insee (Sirene). Traitements Observatoire de la création d'entreprise.

Top 20 des activités en termes de croissance du nombre de créations d'entreprises

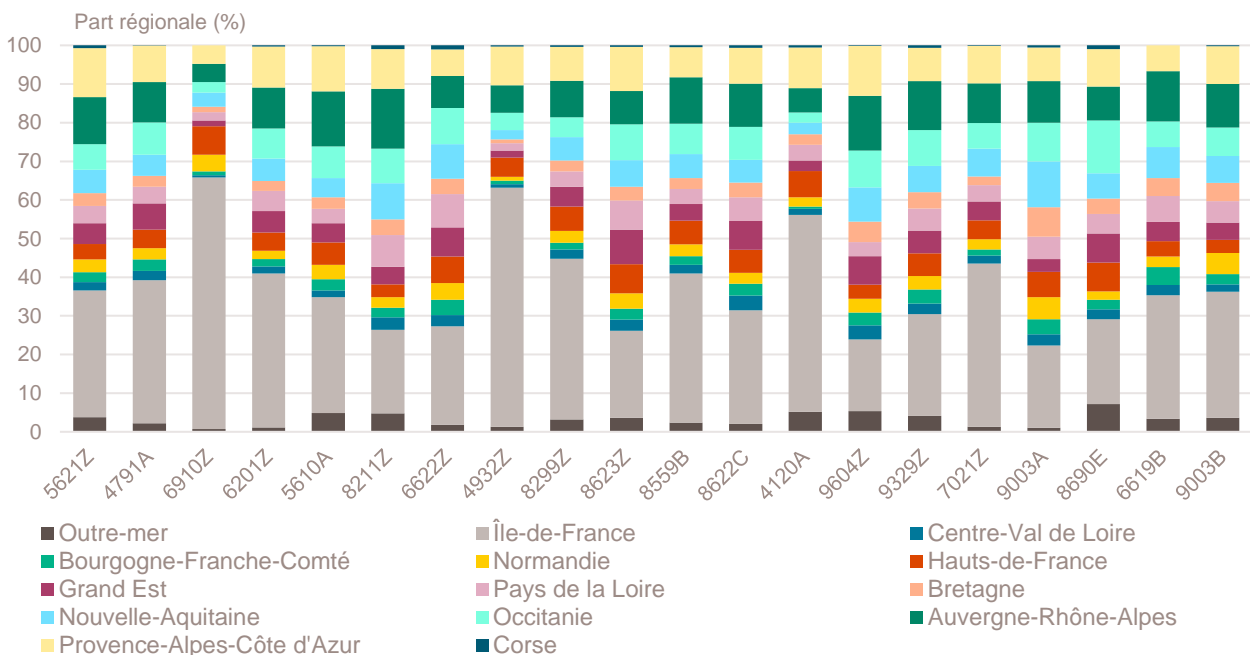
Novembre 2022	Nombre de créations d'entreprises	Part des micro-entrepreneurs %	Évolution novembre 2021-2022 %
5621Z-Services des traiteurs	19	94,7	+ 375,0
4791A-Vente à distance sur catalogue général	61	90,2	+ 177,3
6910Z-Activités juridiques	15	26,7	+ 150,0
6201Z-Programmation informatique	106	85,8	+ 125,5
5610A-Restauration traditionnelle	20	20,0	+ 122,2
8211Z-Services administratifs combinés de bureau	79	31,6	+ 119,4
6622Z-Activités des agents et courtiers d'assurances	24	41,7	+ 118,2
4932Z-Transports de voyageurs par taxis	23	60,9	+ 109,1
8299Z-Autres activités de soutien aux entreprises n.c.a.	29	62,1	+ 93,3
8623Z-Pratique dentaire	21	0,0	+ 90,9
8559B-Autres enseignements	59	94,9	+ 90,3
8622C-Autres activités des médecins spécialistes	30	3,3	+ 87,5
4120A-Construction de maisons individuelles	15	53,3	+ 87,5
9604Z-Entretien corporel	22	95,5	+ 83,3
9329Z-Autres activités récréatives et de loisirs	64	84,4	+ 82,9
7021Z-Conseil en relations publiques et communication	81	88,9	+ 72,3
9003A-Création artistique relevant des arts plastiques	43	25,6	+ 72,0
8690E-Activités des professionnels de la rééduc., appareillage et pédi.-podo.	35	25,7	+ 66,7
6619B-Autres auxi. acti. de serv. financ., hors assur. et caisses de retraite n.c.a.	20	55,0	+ 66,7
9003B-Autre création artistique	23	17,4	+ 64,3

Note de lecture : de nombreuses activités comptant très peu de créations, l'évolution de leur nombre dans le temps peut être très forte. Afin d'éviter ce biais, seules sont prises en compte les activités qui comptent un nombre de créations supérieur au troisième quartile du mois analysé (à savoir les secteurs avec plus de 13 créations d'entreprises dans les Pays de la Loire).

Champ : Pays de la Loire, unités légales productives et marchandes, exerçant une activité non agricole (données brutes).

Source : Insee (Sirene). Traitements Observatoire de la création d'entreprise.

Répartition régionale des activités de ce Top 20, novembre 2022



Champ : France entière, unités légales productives et marchandes, exerçant une activité non agricole (données brutes).

Source : Insee (Sirene). Traitements Observatoire de la création d'entreprise.

Top 14 des activités en termes de décroissance du nombre de créations d'entreprises

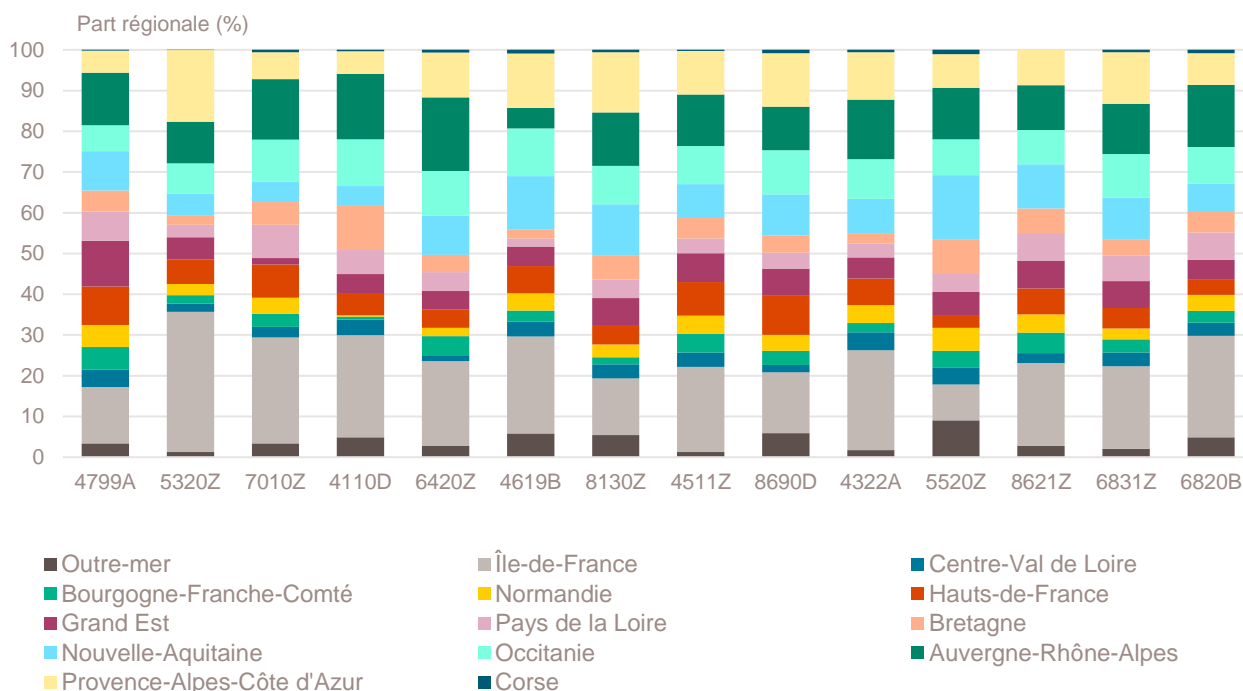
Novembre 2022	Nombre de créations d'entreprises	Part des micro-entrepreneurs %	Évolution novembre 2021-2022 %
4799A-Vente à domicile	124	3,2	- 39,8
5320Z-Autres activités de poste et de courrier	157	96,8	- 33,5
7010Z-Activités des sièges sociaux	41	0,0	- 29,3
4110D-Supports juridiques de programmes	17	0,0	- 26,1
6420Z-Activités des sociétés holding	36	0,0	- 25,0
4619B-Autres intermédiaires du commerce en produits divers	19	84,2	- 20,8
8130Z-Services d'aménagement paysager	16	68,8	- 20,0
4511Z-Commerce de voitures et de véhicules automobiles légers	39	76,9	- 18,8
8690D-Activités des infirmiers et des sages-femmes	32	0,0	- 11,1
4322A-Travaux d'installation d'eau et de gaz en tous locaux	18	55,6	- 10,0
5520Z-Hébergement touristique et autre hébergement de courte durée	18	55,6	- 5,3
8621Z-Activité des médecins généralistes	44	0,0	- 4,3
6831Z-Agences immobilières	115	80,0	- 4,2
6820B-Location de terrains et d'autres biens immobiliers	66	3,0	- 1,5

Note de lecture : de nombreuses activités comptant très peu de créations, l'évolution de leur nombre dans le temps peut être très forte. Afin d'éviter ce biais, seules sont prises en compte les activités qui comptent un nombre de créations supérieur au troisième quartile du mois analysé (à savoir les secteurs avec plus de 13 créations d'entreprises dans les Pays de la Loire).

Champ : Pays de la Loire, unités légales productives et marchandes, exerçant une activité non agricole (données brutes).

Source : Insee (Sirene). Traitements Observatoire de la création d'entreprise.

Répartition régionale des activités de ce Top 14, novembre 2022



Champ : France entière, unités légales productives et marchandes, exerçant une activité non agricole (données brutes).

Source : Insee (Sirene). Traitements Observatoire de la création d'entreprise.

Création d'entreprise dans les Pays de la Loire selon la nature juridique

Novembre 2022	Nombre de créations d'entreprises	Part dans le total %	Évolution novembre 2021-2022 %	Évolution janvier à novembre 2021-2022 %
Entreprises individuelles	2 881	75,4	+ 20,7	+ 0,1
Micro-entrepreneurs	2 370	62,0	+ 27,1	+ 6,5
Entreprises individuelles classiques	511	13,4	- 2,3	- 22,2
Sociétés	942	24,6	+ 6,0	+ 4,6
SARL & EURL	351	9,2	- 1,4	+ 5,1
SAS & SASU	494	12,9	+ 12,5	+ 5,5
SCI	4	0,1	+ 33,3	- 31,8
Autres ^a	93	2,4	+ 2,2	- 1,1
Total Pays de la Loire	3 823	100,0	+ 16,7	+ 1,2

a. Dont associations, fondations, collectivités territoriales, organismes professionnels, syndicats de propriétaires, etc.

Champ : Pays de la Loire, unités légales productives et marchandes, exerçant une activité non agricole (données brutes).

Source : Insee (Sirene). Traitements Observatoire de la création d'entreprise.

Création d'entreprise dans les Pays de la Loire selon le type de la commune d'implantation

Novembre 2022	Nombre de créations d'entreprises	Part dans le total %	Évolution novembre 2021-2022 %	Évolution janvier à novembre 2021-2022 %
Rurale éloignée très peu dense	53	1,4	+ 32,5	+ 8,5
Rurale éloignée peu dense	243	6,4	+ 11,5	+ 0,9
Rurale périphérique très peu dense	7	0,2	- 12,5	+ 3,0
Rurale périphérique peu dense	437	11,4	+ 40,1	+ 9,2
Bourg	261	6,8	+ 5,2	+ 1,6
Petite ville	494	12,9	+ 5,6	+ 3,3
Urbaine périphérique peu dense	201	5,3	+ 14,2	+ 3,1
Urbaine dense	887	23,2	+ 16,9	+ 0,7
Urbaine très dense	1 240	32,4	+ 18,4	- 2,3
Total Pays de la Loire	3 823	100,0	+ 16,7	+ 1,2

Champ : Pays de la Loire, unités légales productives et marchandes, exerçant une activité non agricole (données brutes).

Sources : Insee (Sirene, COG), IGN 2019, MENJ-DEPP, CGET. Traitements Observatoire de la création d'entreprise.

Création d'entreprise dans les Pays de la Loire dans les territoires aidés

Novembre 2022	Nombre de créations d'entreprises	Part dans le total %	Évolution novembre 2021-2022 %	Évolution janvier à novembre 2021-2022 %
Zones de revitalisation rurale (ZRR)	450	11,8	+ 16,9	+ 5,1
Zones d'aide à finalité régionale (AFR)	759	19,9	+ 14,0	+ 3,6
Petites villes de demain (PVD)	531	13,9	+ 14,4	+ 3,9
Actions cœur de ville (ACV)	297	7,8	+ 7,2	- 2,1

Champ : Pays de la Loire, unités légales productives et marchandes, exerçant une activité non agricole (données brutes).

Sources : Insee (Sirene, COG), CGET. Traitements Observatoire de la création d'entreprise.

Création d'entreprise en France selon la région et le département d'implantation

Novembre 2022	Nombre de créations d'entreprises	Part des micro-entrepreneurs %	Évolution novembre 2021-2022 %	Évolution janvier à novembre 2021-2022 %
Auvergne-Rhône-Alpes	11 029	65,8	+ 16,5	+ 2,2
01 - Ain	738	65,0	+ 13,5	+ 4,8
03 - Allier	257	62,6	+ 20,7	+ 7,0
07 - Ardèche	368	68,8	+ 27,3	+ 5,9
15 - Cantal	109	58,7	+ 38,0	+ 8,2
26 - Drôme	633	61,3	+ 11,1	- 1,2
38 - Isère	1 701	68,6	+ 16,3	+ 2,1
42 - Loire	829	64,9	+ 1,2	+ 1,6
43 - Haute-Loire	205	61,5	+ 33,1	+ 8,0
63 - Puy-de-Dôme	681	61,2	+ 22,7	+ 3,4
69 - Rhône	3 512	66,9	+ 17,7	+ 1,0
73 - Savoie	697	65,0	+ 12,4	+ 1,7
74 - Haute-Savoie	1 299	66,4	+ 21,3	+ 2,5
Bourgogne-Franche-Comté	2 532	63,3	+ 13,2	- 2,0
21 - Côte-d'Or	544	59,0	+ 9,9	- 4,9
25 - Doubs	517	59,8	+ 14,4	- 2,9
39 - Jura	232	64,7	+ 3,1	+ 0,4
58 - Nièvre	163	66,9	+ 33,6	+ 5,7
70 - Haute-Saône	173	68,2	+ 17,7	+ 4,5
71 - Saône-et-Loire	511	65,2	+ 23,4	+ 0,5
89 - Yonne	288	64,9	+ 4,0	- 3,1
90 - Territoire-de-Belfort	104	74,0	+ 0,0	- 12,0
Bretagne	3 220	61,6	+ 16,9	+ 3,7
22 - Côtes-d'Armor	508	55,9	+ 13,9	+ 8,2
29 - Finistère	723	59,1	+ 5,7	- 0,8
35 - Ille-et-Vilaine	1 233	62,8	+ 22,4	+ 3,6
56 - Morbihan	756	66,0	+ 22,3	+ 5,8
Centre-Val de Loire	2 518	65,8	+ 11,8	+ 0,2
18 - Cher	259	69,1	+ 13,6	- 5,1
28 - Eure-et-Loir	430	63,5	+ 10,3	+ 1,6
36 - Indre	170	67,1	+ 25,9	- 4,7
37 - Indre-et-Loire	659	61,9	+ 0,3	- 1,3
41 - Loir-et-Cher	298	67,1	+ 10,0	+ 7,0
45 - Loiret	702	68,7	+ 22,9	+ 1,3
Corse	448	62,3	+ 8,7	+ 6,1
2A - Corse-du-Sud	238	63,4	+ 19,6	+ 10,5
2B - Haute-corse	210	61,0	- 1,4	+ 1,7
Grand Est	5 456	64,4	+ 11,8	- 0,9
08 - Ardennes	212	59,4	+ 18,4	+ 6,5
10 - Aube	301	65,8	+ 6,0	- 2,3
51 - Marne	583	65,7	- 0,5	- 2,5
52 - Haute-Marne	127	55,9	+ 30,9	+ 2,1
54 - Meurthe-et-Moselle	708	67,1	+ 20,8	- 2,8
55 - Meuse	130	58,5	+ 38,3	+ 4,7
57 - Moselle	959	68,6	+ 8,2	+ 0,5
67 - Bas-Rhin	1 366	63,1	+ 12,0	- 0,3
68 - Haut-Rhin	757	64,6	+ 14,4	- 3,9
88 - Vosges	313	56,2	+ 9,4	- 0,1

Note de lecture : les données détaillées pour chaque région française (hors Mayotte) sont disponibles dans la collection « Fiche statistique mensuelle régionale ».

Champ : France entière, unités légales productives et marchandes, exerçant une activité non agricole (données brutes).

Sources : Insee (Sirene, COG), CGET. Traitements Observatoire de la création d'entreprise.

Novembre 2022	Nombre de créations d'entreprises	Part des micro-entrepreneurs %	Évolution novembre 2021-2022 %	Évolution janvier à novembre 2021-2022 %
Hauts-de-France	5 359	63,4	+ 13,6	- 1,3
02 - Aisne	348	64,4	+ 10,8	- 2,4
59 - Nord	2 691	63,4	+ 13,5	- 3,7
60 - Oise	773	64,7	+ 19,8	+ 3,0
62 - Pas-de-Calais	1 093	61,5	+ 14,8	+ 0,3
80 - Somme	454	65,0	+ 4,1	+ 2,6
Île-de-France	27 097	62,6	+ 26,2	+ 3,1
75 - Paris	8 450	51,4	+ 28,6	+ 6,5
77 - Seine-et-Marne	2 127	68,7	+ 21,8	+ 0,3
78 - Yvelines	2 424	68,4	+ 26,8	- 0,5
91 - Essonne	2 129	69,9	+ 23,8	+ 3,2
92 - Hauts-de-Seine	3 331	62,2	+ 24,7	+ 4,0
93 - Seine-Saint-Denis	3 716	68,6	+ 21,8	+ 2,0
94 - Val-de-Marne	2 701	69,0	+ 32,1	+ 2,4
95 - Val-d'Oise	2 219	68,4	+ 27,1	- 0,5
Normandie	2 958	63,6	+ 9,0	- 2,2
14 - Calvados	709	63,3	+ 10,4	- 5,6
27 - Eure	537	64,4	+ 5,3	+ 4,6
50 - Manche	385	56,9	+ 29,6	+ 0,8
61 - Orne	204	64,2	+ 3,0	- 0,6
76 - Seine-Maritime	1 123	65,4	+ 5,1	- 4,3
Nouvelle-Aquitaine	7 072	65,5	+ 7,3	+ 0,1
16 - Charente	296	72,0	+ 5,3	- 1,2
17 - Charente-Maritime	718	68,8	+ 2,0	- 0,3
19 - Corrèze	198	58,1	- 4,3	- 1,8
23 - Creuse	80	61,3	+ 60,0	+ 5,7
24 - Dordogne	487	68,6	+ 29,5	- 1,8
33 - Gironde	2 599	64,7	+ 1,7	- 0,7
40 - Landes	484	65,9	- 1,6	+ 1,1
47 - Lot-et-Garonne	368	67,1	+ 28,7	+ 4,3
64 - Pyrénées-Atlantiques	833	59,8	+ 6,5	- 0,5
79 - Deux-Sèvres	243	64,6	+ 15,7	+ 3,6
86 - Vienne	439	66,3	+ 32,6	+ 10,6
87 - Haute-Vienne	327	71,3	+ 4,5	- 7,1
Occitanie	7 865	65,7	+ 8,5	- 0,3
09 - Ariège	184	67,9	+ 5,7	+ 1,9
11 - Aude	441	66,2	+ 16,7	+ 6,0
12 - Aveyron	249	61,0	+ 10,2	+ 5,0
30 - Gard	925	66,1	+ 8,6	+ 2,8
31 - Haute-Garonne	2 090	65,6	- 0,5	- 4,3
32 - Gers	173	65,9	- 2,8	- 1,7
34 - Hérault	1 994	65,6	+ 14,5	- 1,3
46 - Lot	142	66,9	- 1,4	+ 2,7
48 - Lozère	46	63,0	+ 0,0	- 7,3
65 - Hautes-Pyrénées	224	70,5	+ 7,2	+ 5,9
66 - Pyrénées-Orientales	702	64,1	+ 28,1	+ 1,3
81 - Tarn	435	66,9	+ 7,4	+ 2,2
82 - Tarn-et-Garonne	260	65,0	+ 6,6	+ 0,6

Note de lecture : les données détaillées pour chaque région française (hors Mayotte) sont disponibles dans la collection « Fiche statistique mensuelle régionale ».

Champ : France entière, unités légales productives et marchandes, exerçant une activité non agricole (données brutes).

Sources : Insee (Sirene, COG), CGET. Traitements Observatoire de la création d'entreprise.

Novembre 2022	Nombre de créations d'entreprises	Part des micro-entrepreneurs %	Évolution novembre 2021-2022 %	Évolution janvier à novembre 2021-2022 %
Pays de la Loire	3 823	62,0	+ 16,7	+ 1,2
44 - Loire-Atlantique	1 700	64,2	+ 22,0	+ 0,5
49 - Maine-et-Loire	780	60,3	+ 13,4	+ 1,2
53 - Mayenne	242	52,5	+ 3,0	- 5,7
72 - Sarthe	486	63,6	+ 22,1	+ 6,5
85 - Vendée	615	60,5	+ 9,4	+ 2,5
Provence-Alpes-Côte d'Azur	9 357	68,3	+ 9,0	+ 3,9
04 - Alpes-de-Haute-Provence	191	66,0	- 3,0	+ 5,8
05 - Hautes-Alpes	202	68,3	+ 5,8	+ 11,5
06 - Alpes-Maritimes	2 349	68,0	+ 2,8	+ 6,8
13 - Bouches-du-Rhône	4 130	67,7	+ 13,2	+ 2,9
83 - Var	1 686	67,9	+ 10,4	+ 3,1
84 - Vaucluse	799	74,0	+ 8,0	+ 0,0
France métrop. hors Île-de-France	61 637	65,1	+ 11,8	+ 0,8
France métropolitaine	88 734	64,3	+ 15,8	+ 1,5
France d'outre-mer	2 876	45,4	+ 21,0	+ 8,3
971 - Guadeloupe	722	46,4	+ 28,2	+ 16,8
972 - Martinique	696	37,2	+ 10,8	+ 6,9
973 - Guyane	236	50,8	+ 3,1	+ 6,2
974 - La Réunion	1 048	51,9	+ 28,7	+ 6,5
976 - Mayotte	174	28,2	+ 21,7	- 2,9
France entière	91 610	63,7	+ 16,0	+ 1,7

Lecture : en novembre 2022, 3 823 entreprises ont été créées en Pays de la Loire (dont 62 % de micro-entrepreneurs), un nombre en hausse de + 16,7 % par rapport à novembre 2021. Le nombre cumulé de créations dans la région sur janvier-novembre 2022 a augmenté de + 1,2 % par rapport au cumul des créations d'entreprises sur la même période de 2021.

Note de lecture : les données détaillées pour chaque région française (hors Mayotte) sont disponibles dans la collection « Fiche statistique mensuelle régionale ».

Champ : France entière, unités légales productives et marchandes, exerçant une activité non agricole (données brutes).

Sources : Insee (Sirene, COG), CGET. Traitements Observatoire de la création d'entreprise.

Méthodologie

Pour réaliser ce document, l'Observatoire de la création (OCE) de Bpifrance Création se sert des informations statistiques brutes (non corrigées des variations saisonnières et des jours ouvrés) du répertoire des entreprises et des établissements (REE) de la base de données Sirene, des fichiers du Code officiel géographique (COG), tous deux mis à disposition par l'Insee, ainsi que de bases complémentaires pour les données communales ; la base du CGET pour les communes en ZRR et la base de la direction de l'évaluation, de la prospective et de la performance (DEPP) du ministère chargé de l'éducation nationale pour la typologie de communes.

➔ [Pour les données corrigées, voir le site de l'Insee.](#)

Après une première publication des chiffres mensuels (données provisoires), l'Insee procède à une première révision le mois suivant (données semi-définitives), puis à une seconde un mois après pour arrêter les chiffres (données définitives). Seules les données antérieures à deux mois sont donc définitives. Les travaux de l'OCE intégrant au fur et à mesure ces révisions, les données peuvent alors être différentes d'une publication à l'autre pour les trois mois les plus récents.

Les résultats statistiques présentés portent, à compter de 2022, sur l'ensemble des unités légales productives et marchandes, exerçant une activité économique réelle dans l'industrie, la construction, le commerce ou les services. Sauf mention particulière, ils concernent la région Pays de la Loire.

➔ [Pour en savoir plus sur le dispositif rénové de calcul des créations, voir le site de l'Insee.](#)

Calculs

Sur les 732 secteurs d'activité répertoriés dans la nomenclature d'activités française (NAF), la plupart comptent peu ou prou de créations d'entreprises dans chaque territoire. Pour éviter que ces secteurs ne biaisent les calculs, seuls sont pris en compte ceux qui comptent un nombre de créations d'entreprises supérieur au 3^e quartile du mois analysé.

Définitions

La définition des **créations d'entreprises** s'appuie sur les concepts harmonisés au niveau européen. Elles correspondent aux nouvelles immatriculations dans le répertoire REE, qui enregistrent un début d'activité relevant de l'un des cas suivants : création de nouveaux moyens de production ; redémarrage d'une activité après une interruption de plus d'un an ; redémarrage d'une activité après une interruption de moins d'un an, mais avec changement d'activité ; reprise, par une entreprise nouvelle, des activités d'une autre entreprise s'il n'y a pas continuité entre la situation du cédant et celle du repreneur, en termes d'activité et de localisation.

Pour les **micro-entrepreneurs** (ex-auto-entrepreneurs), les créations ne sont pas dénombrées selon le concept européen. Il y a bien immatriculation dans le répertoire Sirene, mais sans savoir s'il y aura ou pas un début d'activité. Par ailleurs, certaines immatriculations ne seront pas validées par l'Agence centrale des organismes de Sécurité sociale (Acoss), comme les personnes relevant de la mutualité sociale agricole ou de professions réglementées qui n'ont pas le droit d'être micro-entrepreneur. Sont définis comme micro-entrepreneurs, tous les entrepreneurs individuels inscrits sous le régime fiscal de la micro-entreprise et soumis au régime micro-social simplifié.

➔ [Pour en savoir plus, voir le site de Bpifrance Création.](#)

Les **zones de revitalisation rurale** (ZRR) regroupent les communes peu densément peuplées et caractérisées comme fragiles pour des raisons socio-économiques. Le classement des communes en ZRR permet aux entreprises qui y sont installées de bénéficier d'aides fiscales. Les **zones d'aide à finalité régionale** (AFR) correspondent aux territoires de l'Union européenne présentant des retards de développement, dans lesquelles l'État et les collectivités locales ont pu allouer, entre 2014 et 2020, des aides aux entreprises pour encourager les investissements et la création durable d'emplois. Le programme **Petites villes de demain** (PVD) permet aux villes de moins de 20 000 habitants sélectionnées, de bénéficier d'un soutien de l'État et de ses partenaires pour élaborer et mettre en œuvre leurs projets de revitalisation. Le programme **Action cœur de ville** (ACV) vise à soutenir le travail des collectivités locales, à inciter les acteurs du logement, du commerce et de l'urbanisme à réinvestir les centres-villes, à favoriser le maintien ou l'implantation d'activités en cœur de ville, afin d'améliorer les conditions de vie dans les villes moyennes.

Une **typologie des communes en neuf catégories** a été établie par la Direction de l'évaluation, de la prospective et de la performance du ministère en charge de l'Éducation nationale pour décrire le système éducatif. Cette caractérisation du territoire, basée sur un croisement d'approches morphologique et fonctionnelle, permet de distinguer plusieurs types de communes rurales et urbaines. Elle a l'avantage d'être plus précise que l'approche par grille de densité, jusqu'ici utilisée, surtout pour décrire les zones rurales.

Bpifrance Création – Observatoire de la création d'entreprise (OCE)

27-31, avenue du Général Leclerc, 94700 Maisons-Alfort

Publication 100 % numérique mise en ligne le 20/12/2022.

Toute reproduction partielle ou totale à usage collectif de la présente publication est autorisée à la condition expresse de citer la source ainsi : « Observatoire de la création d'entreprise. La création d'entreprise dans les Pays de la Loire, chiffres de novembre 2022. Bpifrance Création, décembre 2022 ».

Contact : utilisez le formulaire de contact sur le site de Bpifrance Création.