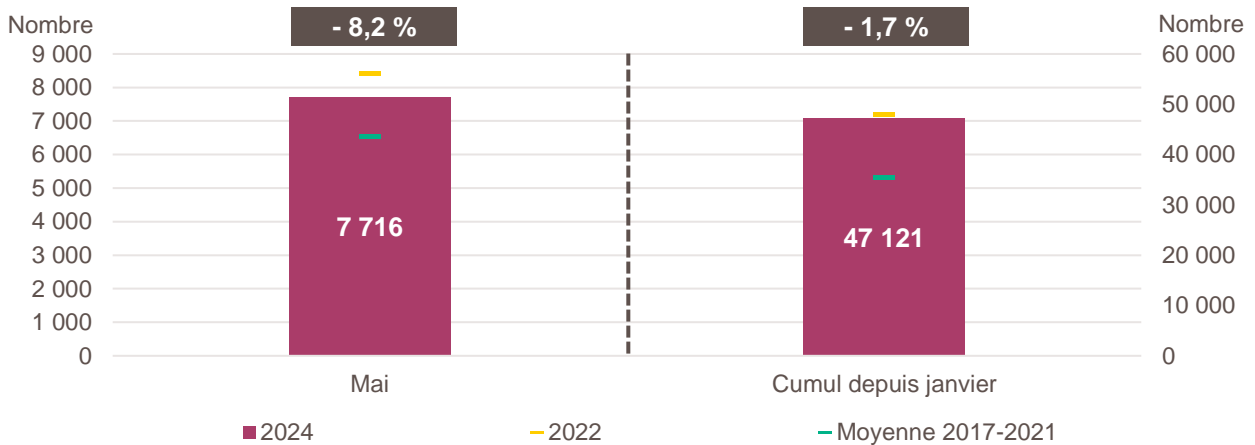


Avertissement : les données mensuelles sur la création d'entreprise en France n'étant pas disponibles pour l'année 2023 (effet de bord du changement de mode d'enregistrement des nouvelles immatriculations), **les évolutions 2024 seront exceptionnellement calculées par rapport à l'année 2022.**

Pour en savoir plus : [documentation de l'Insee](#)

Création d'entreprise en Provence-Alpes-Côte d'Azur en mai 2024 et cumul depuis le début de l'année



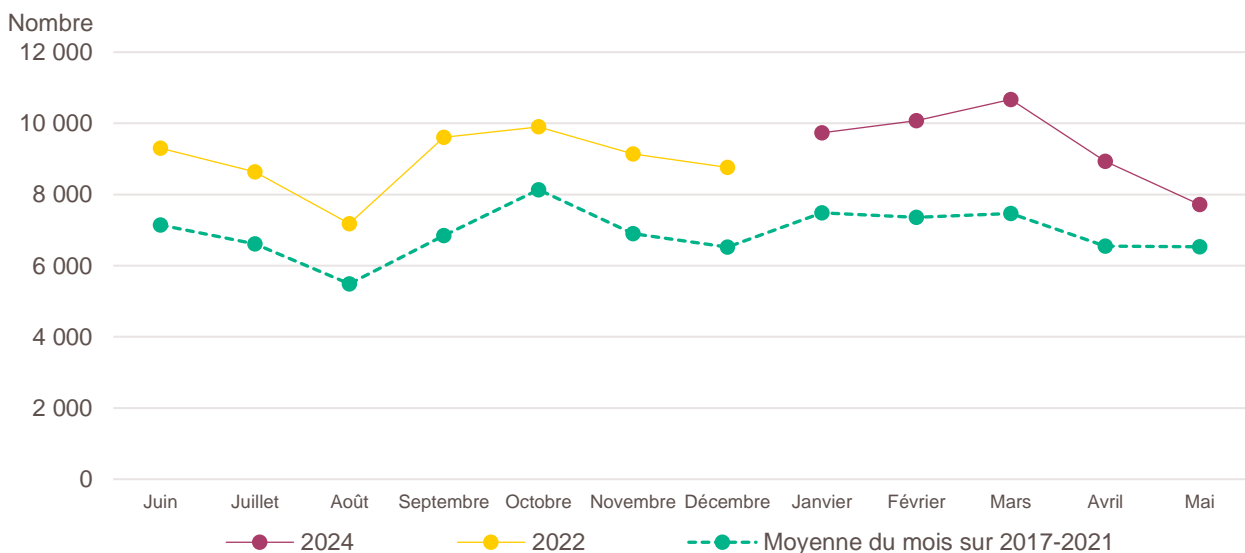
Lecture de la partie gauche : en mai 2024, 7 716 entreprises ont été créées en Provence-Alpes-Côte d'Azur, soit - 8,2 % par rapport aux 8 406 de mai 2022 (marque jaune). Le nombre moyen de créations d'entreprises est de 6 530 pour le mois de mai sur la période couvrant les années 2017 à 2021 (marque verte).

Lecture de la partie droite : le nombre cumulé de créations depuis le début de l'année 2024 s'élève à 47 121, soit - 1,7 % par rapport aux 47 947 de janvier à mai 2022 (marque jaune). Le nombre moyen de créations d'entreprises entre janvier et mai sur la période couvrant les années 2017 à 2021 est de 35 378 (marque verte).

Champ : Provence-Alpes-Côte d'Azur, unités légales productives et marchandes, exerçant une activité non agricole (données brutes).

Source : Insee (Sirene). Traitements Observatoire de la création d'entreprise.

Évolution de la création d'entreprise en Provence-Alpes-Côte d'Azur sur douze mois glissants



Lecture : en juin 2022, 9 303 entreprises ont été créées en Provence-Alpes-Côte d'Azur et 7 147 en moyenne pour les mois de juin 2017 à 2021.

Champ : Provence-Alpes-Côte d'Azur, unités légales productives et marchandes, exerçant une activité non agricole (données brutes).

Source : Insee (Sirene). Traitements Observatoire de la création d'entreprise.

Création d'entreprise en Provence-Alpes-Côte d'Azur selon le secteur d'activité

Mai 2024	Nombre de créations d'entreprises	Part des micro-entrepreneurs %	Évolution mai 2022-2024 %	Évolution janvier à mai 2022-2024 %
Activités secondaires	1 128	62,7	- 15,8	- 1,2
Industrie	357	60,2	- 11,4	+ 9,6
Construction	771	63,8	- 17,7	- 5,3
Activités de type commerce	2 158	63,7	- 4,7	+ 4,2
Commerce de détail	640	63,1	- 5,5	+ 16,0
Commerce de gros	155	41,9	- 34,6	- 36,5
Commerce de bouche ^a	21	33,3	+ 0,0	+ 8,7
Commerce et réparation automobiles	217	60,8	- 3,6	+ 13,5
Hébergement	107	35,5	+ 98,1	+ 60,9
Restauration	363	45,7	+ 10,0	+ 10,4
Services en direction des personnes	655	86,0	- 9,0	+ 0,3
Activités de type services	4 430	66,7	- 7,7	- 4,6
Immobilier	298	39,6	- 23,4	- 14,4
Transports et entreposage	760	86,1	+ 21,2	- 3,8
Activités scientifiques et techniques	952	65,4	- 20,6	- 19,3
Activités de soutien aux entreprises	943	78,9	- 1,2	+ 22,9
Information et communication	413	74,1	- 3,1	- 11,6
Enseignement	247	82,2	- 29,0	- 7,3
Arts, spectacles et activités récréatives	290	66,6	- 0,3	+ 17,0
Santé humaine et action sociale ^b	323	31,6	- 6,1	- 12,6
Activités financières et d'assurance	204	6,9	- 8,9	+ 0,1
Activités des sociétés holding	57	0,0	- 42,4	- 34,0
Total Provence-Alpes-Côte d'Azur	7 716	65,3	- 8,2	- 1,7

a. Ce regroupement de secteurs, composé par l'OCE, comprend les activités de charcuterie (10.13B), la cuisson de produits de boulangerie (10.71B), les boulangeries et boulangeries-pâtisseries (10.71C), ainsi que les pâtisseries (10.71D). Dans la nomenclature d'activité française NAF rév.2, ces activités appartiennent au secteur de l'industrie manufacturière alimentaire.

b. Dans ce secteur regroupé de la NAF rév.2, le nombre de créations d'entreprises relevant de l'action sociale est très faible.

Lecture : en mai 2024, 357 entreprises ont été créées en Provence-Alpes-Côte d'Azur dans l'industrie (dont 60,2 % de micro-entrepreneurs), un nombre en baisse de - 11,4 % par rapport à mai 2022 et un nombre cumulé sur janvier-mai 2024 en hausse de + 9,6 % par rapport au cumul des créations d'entreprises sur la même période de 2022.

Champ : Provence-Alpes-Côte d'Azur, unités légales productives et marchandes, exerçant une activité non agricole (données brutes).

Source : Insee (Sirene). Traitements Observatoire de la création d'entreprise.

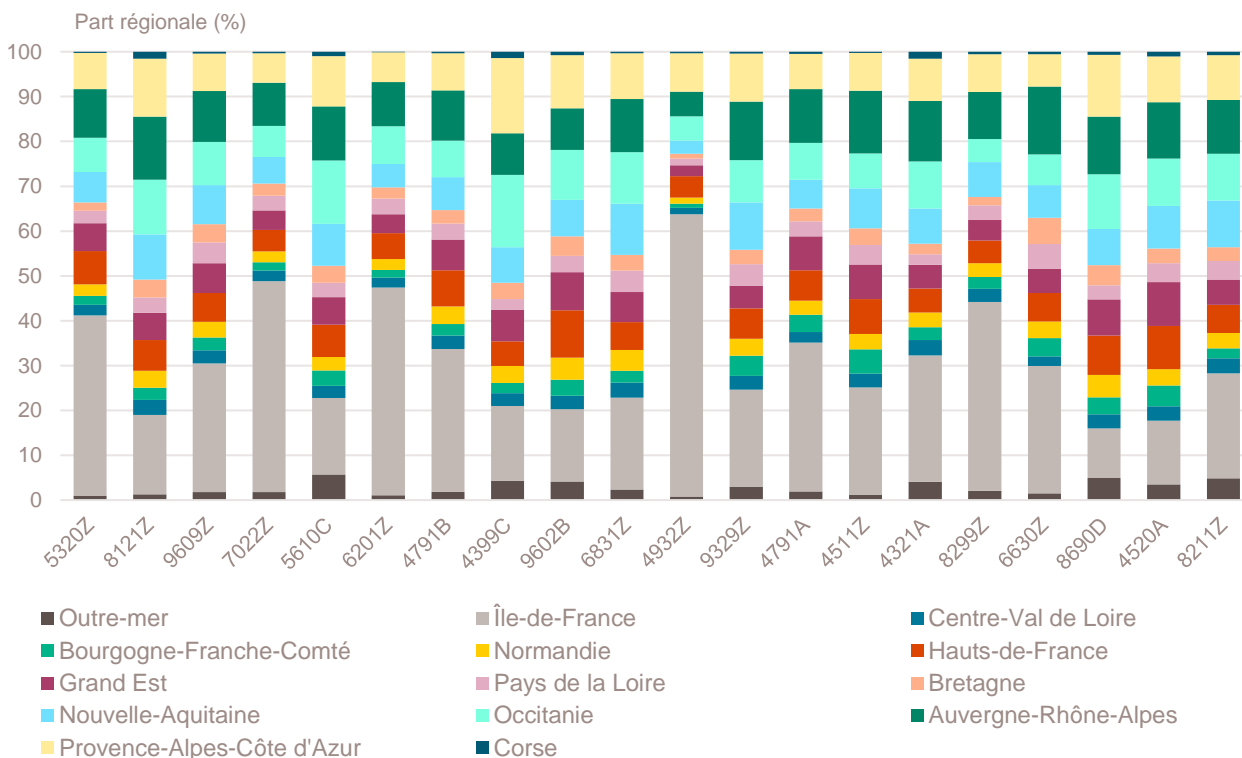
Top 20 des activités en nombre de créations d'entreprises en Provence-Alpes-Côte d'Azur

Mai 2024	Nombre de créations d'entreprises	Part des micro-entrepreneurs %	Évolution mai 2022-2024 %
5320Z-Autres activités de poste et de courrier	494	97,0	+ 19,3
8121Z-Nettoyage courant des bâtiments	449	91,3	- 5,9
9609Z-Autres services personnels n.c.a.	330	89,1	- 18,9
7022Z-Conseil pour les affaires et autres conseils de gestion	309	61,2	- 29,5
5610C-Restauration de type rapide	184	41,3	+ 5,1
6201Z-Programmation informatique	169	79,3	+ 8,3
4791B-Vente à distance sur catalogue spécialisé	167	71,3	+ 26,5
4399C-Travaux de maçonnerie générale et gros œuvre de bâtiment	165	60,0	- 1,8
9602B-Soins de beauté	155	87,1	+ 9,9
6831Z-Agences immobilières	149	75,8	- 29,7
4932Z-Transports de voyageurs par taxis	132	59,8	+ 12,8
9329Z-Autres activités récréatives et de loisirs	115	80,9	+ 9,5
4791A-Vente à distance sur catalogue général	112	83,9	+ 24,4
4511Z-Commerce de voitures et de véhicules automobiles légers	101	60,4	- 16,5
4321A-Travaux d'installation électrique dans tous locaux	100	64,0	- 34,2
8299Z-Autres activités de soutien aux entreprises n.c.a.	99	84,8	+ 50,0
6630Z-Gestion de fonds	99	0,0	+ 25,3
8690D-Activités des infirmiers et des sages-femmes	97	4,1	- 2,0
4520A-Entretien et réparation de véhicules automobiles légers	97	62,9	+ 6,6
8211Z-Services administratifs combinés de bureau	95	68,4	- 24,0

Champ : Provence-Alpes-Côte d'Azur, unités légales productives et marchandes, exerçant une activité non agricole (données brutes).

Source : Insee (Sirene). Traitements Observatoire de la création d'entreprise.

Répartition régionale des activités de ce Top 20, mai 2024



Champ : France entière, unités légales productives et marchandes, exerçant une activité non agricole (données brutes).

Source : Insee (Sirene). Traitements Observatoire de la création d'entreprise.

Top 20 des activités en termes de croissance du nombre de créations d'entreprises

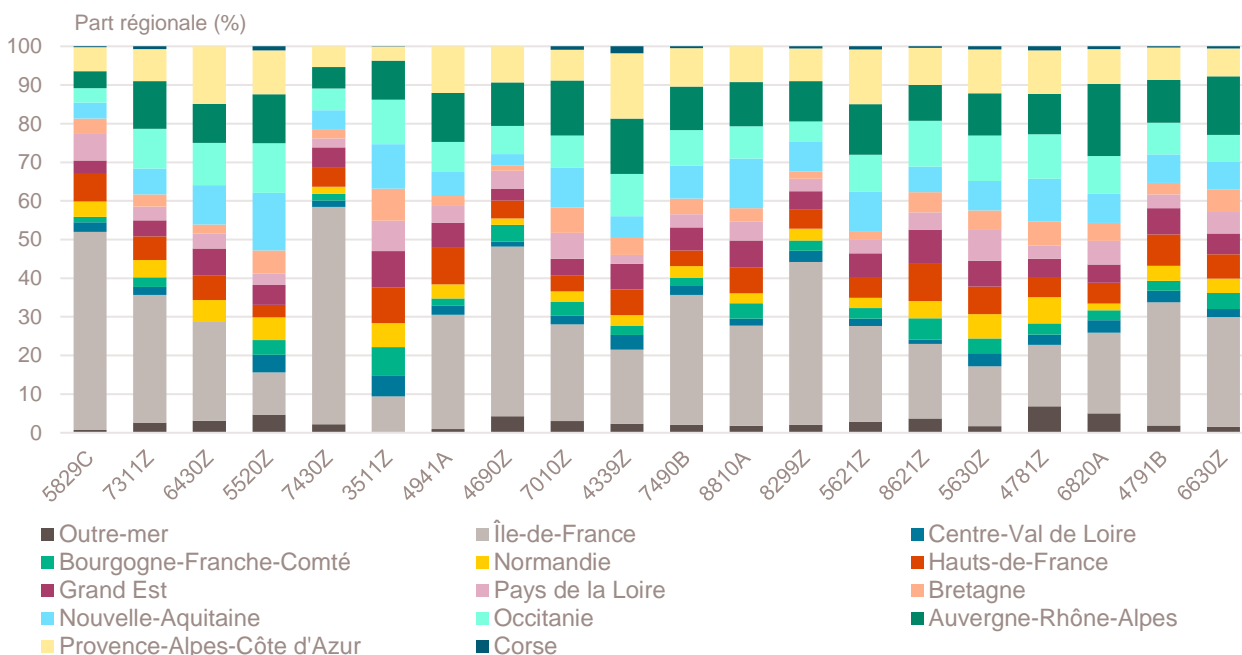
Mai 2024	Nombre de créations d'entreprises	Part des micro-entrepreneurs %	Évolution mai 2022-2024 %
5829C-Édition de logiciels applicatifs	25	52,0	+ 1 150,0
7311Z-Activités des agences de publicité	44	77,3	+ 214,3
6430Z-Fonds de placement et entités financières similaires	19	0,0	+ 171,4
5520Z-Hébergement touristique et autre hébergement de courte durée	90	38,9	+ 150,0
7430Z-Traduction et interprétation	41	97,6	+ 141,2
3511Z-Production d'électricité	85	3,5	+ 112,5
4941A-Transports routiers de fret interurbains	74	83,8	+ 85,0
4690Z-Commerce de gros non spécialisé	28	17,9	+ 75,0
7010Z-Activités des sièges sociaux	52	0,0	+ 67,7
4339Z-Autres travaux de finition	66	84,8	+ 57,1
7490B-Activités spécialisées, scientifiques et techniques diverses	64	82,8	+ 56,1
8810A-Aide à domicile	21	90,5	+ 50,0
8299Z-Autres activités de soutien aux entreprises n.c.a.	99	84,8	+ 50,0
5621Z-Services des traiteurs	74	78,4	+ 39,6
8621Z-Activité des médecins généralistes	26	0,0	+ 36,8
5630Z-Débits de boissons	27	37,0	+ 35,0
4781Z-Commerce de détail alimentaire sur éventaires et marchés	43	90,7	+ 34,4
6820A-Location de logements	25	0,0	+ 31,6
4791B-Vente à distance sur catalogue spécialisé	167	71,3	+ 26,5
6630Z-Gestion de fonds	99	0,0	+ 25,3

Note de lecture : de nombreuses activités comptant très peu de créations, l'évolution de leur nombre dans le temps peut être très forte. Afin d'éviter ce biais, seules sont prises en compte les activités qui comptent un nombre de créations supérieur au troisième quartile du mois analysé (à savoir les secteurs avec plus de 17 créations d'entreprises en Provence-Alpes-Côte d'Azur).

Champ : Provence-Alpes-Côte d'Azur, unités légales productives et marchandes, exerçant une activité non agricole (données brutes).

Source : Insee (Sirene). Traitements Observatoire de la création d'entreprise.

Répartition régionale des activités de ce Top 20, mai 2024



Champ : France entière, unités légales productives et marchandes, exerçant une activité non agricole (données brutes).

Source : Insee (Sirene). Traitements Observatoire de la création d'entreprise.

Top 20 des activités en termes de décroissance du nombre de créations d'entreprises

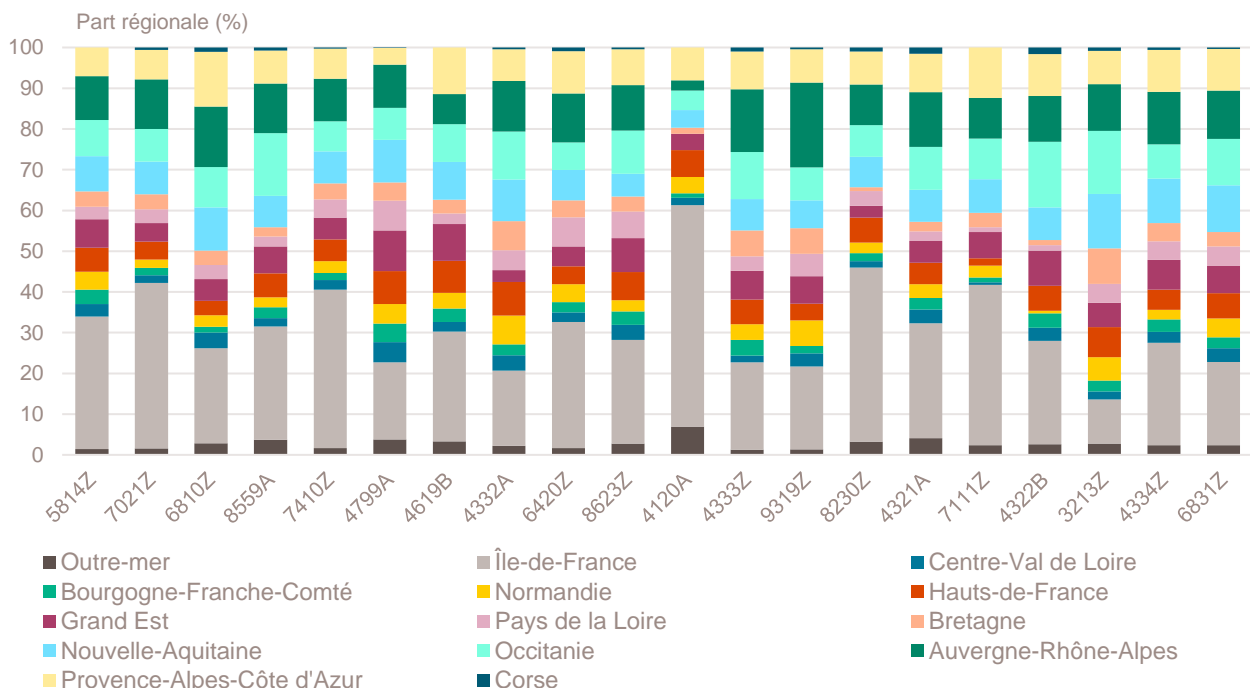
Mai 2024	Nombre de créations d'entreprises	Part des micro-entrepreneurs %	Évolution mai 2022-2024 %
5814Z-Édition de revues et périodiques	30	90,0	- 53,1
7021Z-Conseil en relations publiques et communication	90	82,2	- 50,5
6810Z-Activités des marchands de biens immobiliers	38	0,0	- 50,0
8559A-Formation continue d'adultes	57	63,2	- 49,6
7410Z-Activités spécialisées de design	94	77,7	- 48,6
4799A-Vente à domicile	54	27,8	- 48,6
4619B-Autres intermédiaires du commerce en produits divers	48	75,0	- 45,5
4332A-Travaux de menuiserie bois et PVC	35	60,0	- 43,5
6420Z-Activités des sociétés holding	57	0,0	- 42,4
8623Z-Pratique dentaire	19	0,0	- 40,6
4120A-Construction de maisons individuelles	22	40,9	- 40,5
4333Z-Travaux de revêtement des sols et des murs	29	72,4	- 39,6
9319Z-Autres activités liées au sport	18	77,8	- 35,7
8230Z-Organisation de foires, salons professionnels et congrès	25	84,0	- 34,2
4321A-Travaux d'installation électrique dans tous locaux	100	64,0	- 34,2
7111Z-Activités d'architecture	21	52,4	- 32,3
4322B-Travaux d'installation d'équipements thermiques et de climatisation	32	62,5	- 31,9
3213Z-Fabrication d'articles de bijouterie fantaisie et articles similaires	30	96,7	- 31,8
4334Z-Travaux de peinture et vitrerie	66	69,7	- 31,3
6831Z-Agences immobilières	149	75,8	- 29,7

Note de lecture : de nombreuses activités comptant très peu de créations, l'évolution de leur nombre dans le temps peut être très forte. Afin d'éviter ce biais, seules sont prises en compte les activités qui comptent un nombre de créations supérieur au troisième quartile du mois analysé (à savoir les secteurs avec plus de 17 créations d'entreprises en Provence-Alpes-Côte d'Azur).

Champ : Provence-Alpes-Côte d'Azur, unités légales productives et marchandes, exerçant une activité non agricole (données brutes).

Source : Insee (Sirene). Traitements Observatoire de la création d'entreprise.

Répartition régionale des activités de ce Top 20, mai 2024



Champ : France entière, unités légales productives et marchandes, exerçant une activité non agricole (données brutes).

Source : Insee (Sirene). Traitements Observatoire de la création d'entreprise.

Création d'entreprise en Provence-Alpes-Côte d'Azur selon la nature juridique

Mai 2024	Nombre de créations d'entreprises	Part dans le total %	Évolution mai 2022-2024 %	Évolution janvier à mai 2022-2024 %
Entreprises individuelles	5 726	74,2	- 7,0	- 2,1
Micro-entrepreneurs	5 039	65,3	- 8,6	- 3,1
Entreprises individuelles classiques	687	8,9	+ 5,9	+ 5,4
Sociétés	1 990	25,8	- 11,4	- 0,5
SARL & EURL	407	5,3	- 21,0	- 5,8
SAS & SASU	1 472	19,1	- 7,4	+ 2,9
SCI	3	0,0	+ 50,0	+ 100,0
Autres ^a	108	1,4	- 22,9	- 18,2
Total Provence-Alpes-Côte d'Azur	7 716	100,0	- 8,2	- 1,7

a. Dont associations, fondations, collectivités territoriales, organismes professionnels, syndicats de propriétaires, etc.

Champ : Provence-Alpes-Côte d'Azur, unités légales productives et marchandes, exerçant une activité non agricole (données brutes).

Source : Insee (Sirene). Traitements Observatoire de la création d'entreprise.

Création d'entreprise en Provence-Alpes-Côte d'Azur selon leur implantation rurale ou urbaine

Mai 2024	Nombre de créations d'entreprises	Part dans le total %	Évolution mai 2022-2024 %	Évolution janvier à mai 2022-2024 %
Rurale éloignée très peu dense	49	0,6	- 21,0	- 9,2
Rurale éloignée peu dense	165	2,1	- 5,2	+ 1,7
Rurale périphérique très peu dense	21	0,3	- 36,4	- 7,5
Rurale périphérique peu dense	123	1,6	- 23,6	- 5,4
Bourg	218	2,8	- 8,4	- 0,6
Petite ville	205	2,7	- 14,2	+ 2,5
Urbaine périphérique peu dense	572	7,4	- 8,2	+ 0,6
Urbaine dense	2 518	32,6	- 4,4	+ 1,4
Urbaine très dense	3 845	49,8	- 9,4	- 4,1
Total Provence-Alpes-Côte d'Azur	7 716	100,0	- 8,2	- 1,7

Champ : Provence-Alpes-Côte d'Azur, unités légales productives et marchandes, exerçant une activité non agricole (données brutes).

Sources : Insee (Sirene, COG), IGN 2019, MENJ-DEPP, CGET. Traitements Observatoire de la création d'entreprise.

Création d'entreprise en Provence-Alpes-Côte d'Azur dans les territoires aidés

Mai 2024	Nombre de créations d'entreprises	Part dans le total %	Évolution mai 2022-2024 %	Évolution janvier à mai 2022-2024 %
Zones de revitalisation rurale (ZRR)	468	6,1	- 14,0	- 0,6
Zones d'aide à finalité régionale (AFR)	1 652	21,4	- 7,0	- 2,8
Petites villes de demain (PVD)	543	7,0	- 14,4	+ 0,1
Actions cœur de ville (ACV)	596	7,7	- 5,4	+ 2,6

Note de lecture : de par leur implantation, certaines entreprises créées ne relèvent pas que d'un seul type de territoire aidé.

La somme des créations dans tous les territoires fragiles n'est donc pas indiquée ici

Champ : Provence-Alpes-Côte d'Azur, unités légales productives et marchandes, exerçant une activité non agricole (données brutes).

Sources : Insee (Sirene, COG), CGET. Traitements Observatoire de la création d'entreprise.

Création d'entreprise en France selon la région et le département d'implantation

Mai 2024	Nombre de créations d'entreprises	Part des micro-entrepreneurs %	Évolution mai 2022-2024 %	Évolution janvier à mai 2022-2024 %
Auvergne-Rhône-Alpes	10 015	66,1	+ 5,3	+ 4,9
01 - Ain	700	68,0	+ 6,5	+ 9,7
03 - Allier	290	66,6	+ 9,0	+ 19,2
07 - Ardèche	337	68,0	+ 1,5	- 1,3
15 - Cantal	110	52,7	+ 6,8	+ 17,3
26 - Drôme	607	64,9	+ 6,7	- 1,9
38 - Isère	1 490	66,0	+ 3,3	+ 4,6
42 - Loire	805	64,6	+ 5,2	+ 6,1
43 - Haute-Loire	219	58,9	- 9,1	+ 7,6
63 - Puy-de-Dôme	639	67,9	- 4,8	+ 0,0
69 - Rhône	3 173	66,9	+ 11,9	+ 4,1
73 - Savoie	553	66,7	- 14,1	+ 2,5
74 - Haute-Savoie	1 092	64,9	+ 11,2	+ 9,5
Bourgogne-Franche-Comté	2 585	65,0	+ 10,9	+ 7,1
21 - Côte-d'Or	543	60,8	+ 7,1	+ 2,3
25 - Doubs	502	65,1	+ 5,0	+ 6,3
39 - Jura	253	61,7	+ 13,5	+ 14,7
58 - Nièvre	188	71,8	+ 19,7	+ 13,6
70 - Haute-Saône	191	58,1	+ 24,0	+ 3,1
71 - Saône-et-Loire	504	66,9	+ 18,6	+ 4,2
89 - Yonne	297	70,0	+ 3,1	+ 14,8
90 - Territoire-de-Belfort	107	71,0	+ 9,2	+ 10,1
Bretagne	3 193	62,6	+ 7,4	+ 6,8
22 - Côtes-d'Armor	590	60,2	+ 26,3	+ 14,6
29 - Finistère	740	63,8	+ 5,0	+ 7,3
35 - Ille-et-Vilaine	1 083	62,5	- 3,7	+ 3,6
56 - Morbihan	780	63,5	+ 15,2	+ 6,1
Centre-Val de Loire	2 426	66,7	+ 10,5	+ 4,6
18 - Cher	247	63,6	+ 2,1	- 1,1
28 - Eure-et-Loir	433	66,1	+ 23,7	+ 8,3
36 - Indre	175	73,7	+ 40,0	+ 16,6
37 - Indre-et-Loire	628	66,2	+ 1,0	- 0,9
41 - Loir-et-Cher	280	62,5	+ 10,2	+ 2,8
45 - Loiret	663	68,8	+ 10,0	+ 8,1
Corse	536	61,9	+ 5,1	+ 4,1
2A - Corse-du-Sud	280	60,4	+ 0,0	+ 0,9
2B - Haute-corse	256	63,7	+ 11,3	+ 7,9
Grand Est	5 281	68,1	+ 9,5	+ 9,6
08 - Ardennes	206	63,6	+ 19,8	+ 5,1
10 - Aube	328	70,7	+ 24,7	+ 5,7
51 - Marne	705	74,9	+ 2,2	+ 9,0
52 - Haute-Marne	136	69,1	+ 30,8	+ 3,0
54 - Meurthe-et-Moselle	698	72,2	+ 22,9	+ 17,3
55 - Meuse	135	65,2	+ 37,8	+ 9,9
57 - Moselle	959	66,8	+ 7,9	+ 11,8
67 - Bas-Rhin	1 121	64,7	- 2,0	+ 4,6
68 - Haut-Rhin	675	65,0	+ 9,4	+ 11,5
88 - Vosges	318	68,2	+ 13,6	+ 14,2

Note de lecture : les données détaillées pour chaque région française (hors Mayotte) sont disponibles dans la collection « Fiche statistique mensuelle régionale ».

Champ : France entière, unités légales productives et marchandes, exerçant une activité non agricole (données brutes).

Sources : Insee (Sirene, COG), CGET. Traitements Observatoire de la création d'entreprise.

Mai 2024	Nombre de créations d'entreprises	Part des micro-entrepreneurs %	Évolution mai 2022-2024 %	Évolution janvier à mai 2022-2024 %
Hauts-de-France	5 751	68,4	+ 14,9	+ 7,4
02 - Aisne	405	64,7	+ 35,0	+ 20,2
59 - Nord	2 947	69,6	+ 18,8	+ 6,2
60 - Oise	832	69,8	+ 10,2	+ 9,4
62 - Pas-de-Calais	1 100	67,5	+ 5,1	+ 9,1
80 - Somme	467	63,6	+ 10,1	- 2,5
Île-de-France	26 041	65,1	+ 29,7	+ 15,8
75 - Paris	8 055	52,8	+ 29,9	+ 19,5
77 - Seine-et-Marne	2 118	70,4	+ 25,4	+ 12,6
78 - Yvelines	2 277	71,8	+ 28,1	+ 11,7
91 - Essonne	1 892	70,9	+ 19,7	+ 10,5
92 - Hauts-de-Seine	3 053	67,5	+ 19,4	+ 12,9
93 - Seine-Saint-Denis	4 030	71,0	+ 51,1	+ 23,7
94 - Val-de-Marne	2 573	72,7	+ 30,9	+ 14,7
95 - Val-d'Oise	2 043	70,2	+ 24,3	+ 7,9
Normandie	3 016	65,8	+ 30,8	+ 4,7
14 - Calvados	754	65,6	+ 27,2	+ 2,7
27 - Eure	549	65,4	+ 34,9	+ 2,4
50 - Manche	346	64,7	+ 24,5	+ 14,9
61 - Orne	213	65,3	+ 33,1	+ 14,7
76 - Seine-Maritime	1 154	66,5	+ 32,9	+ 2,2
Nouvelle-Aquitaine	7 272	67,4	+ 2,4	+ 3,0
16 - Charente	338	62,1	+ 26,1	+ 5,5
17 - Charente-Maritime	708	65,1	+ 0,0	+ 0,5
19 - Corrèze	194	66,0	- 12,2	+ 5,1
23 - Creuse	96	75,0	+ 17,1	+ 15,7
24 - Dordogne	395	71,6	- 3,9	+ 2,3
33 - Gironde	2 812	69,3	+ 1,6	+ 4,1
40 - Landes	548	67,0	+ 10,5	+ 11,5
47 - Lot-et-Garonne	353	67,4	+ 11,4	+ 2,4
64 - Pyrénées-Atlantiques	831	64,3	- 7,4	- 5,0
79 - Deux-Sèvres	315	64,4	+ 20,2	+ 4,6
86 - Vienne	375	68,8	+ 7,1	- 2,9
87 - Haute-Vienne	307	64,5	- 3,8	+ 9,5
Occitanie	8 309	67,5	+ 13,4	+ 6,1
09 - Ariège	183	66,7	+ 8,9	+ 3,8
11 - Aude	486	69,3	+ 17,1	+ 6,8
12 - Aveyron	274	59,1	+ 13,2	+ 3,5
30 - Gard	1 128	67,9	+ 30,6	+ 9,2
31 - Haute-Garonne	2 329	68,4	+ 30,3	+ 12,2
32 - Gers	191	61,8	- 12,4	+ 0,3
34 - Hérault	1 890	69,8	+ 1,0	+ 1,7
46 - Lot	174	62,6	+ 0,0	+ 2,3
48 - Lozère	51	62,7	+ 2,0	+ 11,6
65 - Hautes-Pyrénées	238	64,3	- 0,4	+ 1,2
66 - Pyrénées-Orientales	599	64,9	- 7,4	+ 4,3
81 - Tarn	492	67,3	+ 24,2	+ 4,2
82 - Tarn-et-Garonne	274	65,3	+ 9,2	+ 2,4

Note de lecture : les données détaillées pour chaque région française (hors Mayotte) sont disponibles dans la collection « Fiche statistique mensuelle régionale ».

Champ : France entière, unités légales productives et marchandes, exerçant une activité non agricole (données brutes).

Sources : Insee (Sirene, COG), CGET. Traitements Observatoire de la création d'entreprise.

Mai 2024	Nombre de créations d'entreprises	Part des micro-entrepreneurs %	Évolution mai 2022-2024 %	Évolution janvier à mai 2022-2024 %
Pays de la Loire	3 494	63,0	+ 1,8	+ 5,8
44 - Loire-Atlantique	1 444	64,1	- 9,1	+ 0,2
49 - Maine-et-Loire	741	64,8	+ 9,8	+ 10,0
53 - Mayenne	210	58,1	- 3,7	+ 13,5
72 - Sarthe	480	62,1	+ 31,5	+ 16,8
85 - Vendée	619	60,4	+ 5,6	+ 5,6
Provence-Alpes-Côte d'Azur	7 716	65,3	- 8,2	- 1,7
04 - Alpes-de-Haute-Provence	201	62,7	- 6,5	- 5,5
05 - Hautes-Alpes	143	67,1	- 23,9	- 3,5
06 - Alpes-Maritimes	1 998	67,8	- 6,1	- 2,2
13 - Bouches-du-Rhône	2 899	62,1	- 16,5	- 5,9
83 - Var	1 729	66,2	+ 4,3	+ 2,2
84 - Vaucluse	746	69,4	- 0,3	+ 10,9
France métrop. hors Île-de-France	59 594	66,3	+ 6,6	+ 4,7
France métropolitaine	85 635	65,9	+ 12,7	+ 7,7
France d'outre-mer	2 364	51,8	- 7,5	- 0,3
971 - Guadeloupe	575	55,0	- 14,6	+ 0,6
972 - Martinique	458	41,7	- 31,4	- 7,6
973 - Guyane	304	47,7	+ 40,1	+ 17,8
974 - La Réunion	894	57,9	+ 3,8	+ 2,9
976 - Mayotte	133	40,6	- 2,2	- 20,9
France entière	87 999	65,5	+ 12,0	+ 7,5

Lecture : en mai 2024, 3 494 entreprises ont été créées en Pays de la Loire (dont 63 % de micro-entrepreneurs), un nombre en hausse de + 1,8 % par rapport à mai 2023. Le nombre cumulé de créations dans la région sur janvier-mai 2024 a augmenté de + 5,8 % par rapport au cumul des créations d'entreprises sur la même période de 2023.

Note de lecture : les données détaillées pour chaque région française (hors Mayotte) sont disponibles dans la collection « Fiche statistique mensuelle régionale ».

Champ : France entière, unités légales productives et marchandes, exerçant une activité non agricole (données brutes).

Sources : Insee (Sirene, COG), CGET. Traitements Observatoire de la création d'entreprise.

Méthodologie

Pour réaliser ce document, l'Observatoire de la création (OCE) de Bpifrance Création se sert des informations statistiques brutes (non corrigées des variations saisonnières et des jours ouvrés) du répertoire des entreprises et des établissements (REE) de la base de données Sirene, des fichiers du Code officiel géographique (COG), tous deux mis à disposition par l'Insee, ainsi que de bases complémentaires pour les données communales ; la base du CGET pour les communes en ZRR et la base de la direction de l'évaluation, de la prospective et de la performance (DEPP) du ministère chargé de l'éducation nationale pour la typologie de communes.

➔ [Pour les données corrigées, voir le site de l'Insee.](#)

Après une première publication des chiffres mensuels (données provisoires), l'Insee procède à une première révision le mois suivant (données semi-définitives), puis à une seconde un mois après pour arrêter les chiffres (données définitives). Seules les données antérieures à deux mois sont donc définitives. Les travaux de l'OCE intégrant au fur et à mesure ces révisions, les données peuvent alors être différentes d'une publication à l'autre pour les trois mois les plus récents.

Les résultats statistiques présentés portent, à compter de 2022, sur l'ensemble des unités légales productives et marchandes, exerçant une activité économique réelle dans l'industrie, la construction, le commerce ou les services. Sauf mention particulière, ils concernent la région Provence-Alpes-Côte d'Azur.

➔ [Pour en savoir plus sur le dispositif rénové de calcul des créations, voir le site de l'Insee.](#)

Calculs

Sur les 732 secteurs d'activité répertoriés dans la nomenclature d'activités française (NAF), la plupart comptent peu ou prou de créations d'entreprises dans chaque territoire. Pour éviter que ces secteurs ne biaisent les calculs, seuls sont pris en compte ceux qui comptent un nombre de créations d'entreprises supérieur au 3^e quartile du mois analysé.

Définitions

La définition des **créations d'entreprises** s'appuie sur les concepts harmonisés au niveau européen. Elles correspondent aux nouvelles immatriculations dans le répertoire REE, qui enregistrent un début d'activité relevant de l'un des cas suivants : création de nouveaux moyens de production ; redémarrage d'une activité après une interruption de plus d'un an ; redémarrage d'une activité après une interruption de moins d'un an, mais avec changement d'activité ; reprise, par une entreprise nouvelle, des activités d'une autre entreprise s'il n'y a pas continuité entre la situation du cédant et celle du repreneur, en termes d'activité et de localisation.

Pour les **micro-entrepreneurs** (ex-auto-entrepreneurs), les créations ne sont pas dénombrées selon le concept européen. Il y a bien immatriculation dans le répertoire Sirene, mais sans savoir s'il y aura ou pas un début d'activité. Par ailleurs, certaines immatriculations ne seront pas validées par l'Agence centrale des organismes de Sécurité sociale (Acoss), comme les personnes relevant de la mutualité sociale agricole ou de professions réglementées qui n'ont pas le droit d'être micro-entrepreneur. Sont définis comme micro-entrepreneurs, tous les entrepreneurs individuels inscrits sous le régime fiscal de la micro-entreprise et soumis au régime micro-social simplifié.

➔ [Pour en savoir plus, voir le site de Bpifrance Création.](#)

Les **zones de revitalisation rurale** (ZRR) regroupent les communes peu densément peuplées et caractérisées comme fragiles pour des raisons socio-économiques. Le classement des communes en ZRR permet aux entreprises qui y sont installées de bénéficier d'aides fiscales. Les **zones d'aide à finalité régionale** (AFR) correspondent aux territoires de l'Union européenne présentant des retards de développement, dans lesquelles l'État et les collectivités locales ont pu allouer, entre 2014 et 2020, des aides aux entreprises pour encourager les investissements et la création durable d'emplois. Le programme **Petites villes de demain** (PVD) permet aux villes de moins de 20 000 habitants sélectionnées, de bénéficier d'un soutien de l'État et de ses partenaires pour élaborer et mettre en œuvre leurs projets de revitalisation. Le programme **Action cœur de ville** (ACV) vise à soutenir le travail des collectivités locales, à inciter les acteurs du logement, du commerce et de l'urbanisme à réinvestir les centres-villes, à favoriser le maintien ou l'implantation d'activités en cœur de ville, afin d'améliorer les conditions de vie dans les villes moyennes.

Une **typologie des communes en neuf catégories** a été établie par la Direction de l'évaluation, de la prospective et de la performance du ministère en charge de l'Éducation nationale pour décrire le système éducatif. Cette caractérisation du territoire, basée sur un croisement d'approches morphologique et fonctionnelle, permet de distinguer plusieurs types de communes rurales et urbaines. Elle a l'avantage d'être plus précise que l'approche par grille de densité, jusqu'ici utilisée, surtout pour décrire les zones rurales.

Bpifrance Création – Observatoire de la création d'entreprise (OCE)

27-31, avenue du Général Leclerc, 94700 Maisons-Alfort

Publication 100 % numérique mise en ligne le 18/07/2024.

Toute reproduction partielle ou totale à usage collectif de la présente publication est autorisée à la condition expresse de citer la source ainsi : « Observatoire de la création d'entreprise. La création d'entreprise en Provence-Alpes-Côte d'Azur, chiffres de mai 2024. Bpifrance Création, juillet 2024 ».

Contact : utilisez le formulaire de contact sur le site de Bpifrance Création.