

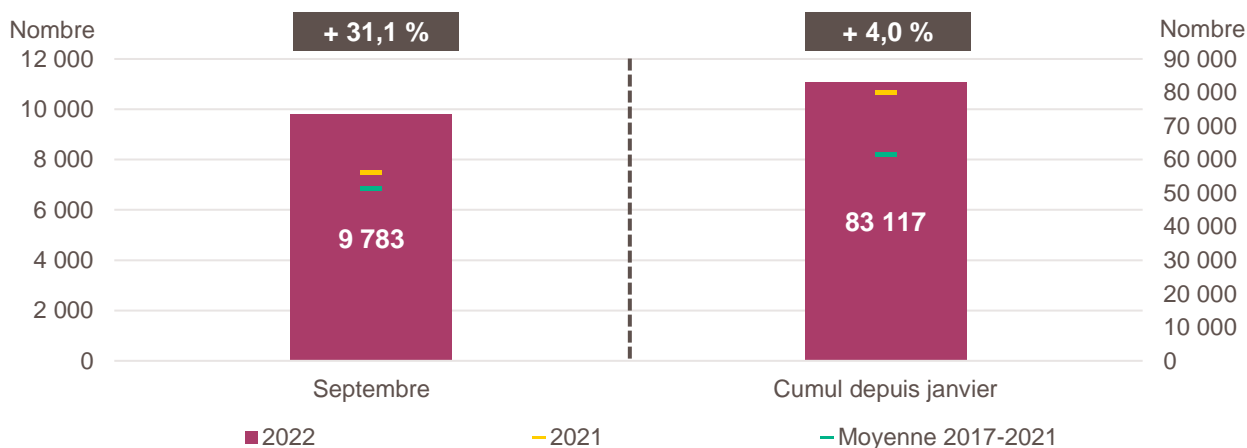
# LA CRÉATION D'ENTREPRISE EN PROVENCE-ALPES-CÔTE D'AZUR

## CHIFFRES DE SEPTEMBRE 2022

*Avertissement : à compter de janvier 2022, les créations d'entreprises sont calculées selon le dispositif rénové par l'Insee. Il en résulte un relèvement en niveau des créations d'entreprises. Les données de cette publication ne sont donc pas comparables à celles des productions précédentes pour le mois concerné*

*Pour en savoir plus : [documentation de l'Insee](#)*

### Création d'entreprise en Provence-Alpes-Côte d'Azur en septembre 2022 et cumul depuis le début de l'année



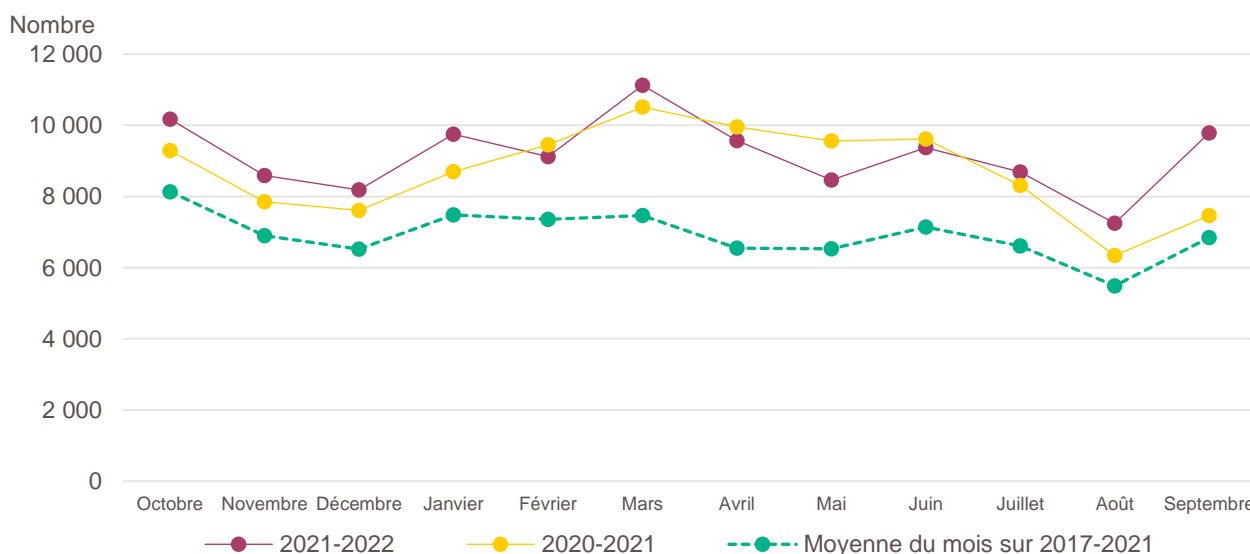
*Lecture de la partie gauche : en septembre 2022, 9 783 entreprises ont été créées en Provence-Alpes-Côte d'Azur, soit + 31,1 % par rapport aux 7 463 de septembre 2021 (marque jaune). Le nombre moyen de créations d'entreprises est de 6 847 pour le mois de septembre sur la période couvrant les années 2017 à 2021 (marque verte).*

*Lecture de la partie droite : le nombre cumulé de créations depuis le début de l'année 2022 s'élève à 83 117, soit + 4 % par rapport aux 79 917 de janvier à septembre 2021 (marque jaune). Le nombre moyen de créations d'entreprises entre janvier et septembre sur la période couvrant les années 2017 à 2021 est de 61 474 (marque verte).*

*Champ : Provence-Alpes-Côte d'Azur, unités légales productives et marchandes, exerçant une activité non agricole (données brutes).*

*Source : Insee (Sirene). Traitements Observatoire de la création d'entreprise.*

### Évolution de la création d'entreprise en Provence-Alpes-Côte d'Azur sur douze mois glissants



*Lecture : en octobre 2020, 9 294 entreprises ont été créées en Provence-Alpes-Côte d'Azur contre 10 174 en octobre 2021 et 8 136 en moyenne pour les mois de octobre 2017 à 2021.*

*Champ : Provence-Alpes-Côte d'Azur, unités légales productives et marchandes, exerçant une activité non agricole (données brutes).*

*Source : Insee (Sirene). Traitements Observatoire de la création d'entreprise.*

## Création d'entreprise en Provence-Alpes-Côte d'Azur selon le secteur d'activité

Septembre 2022	Nombre de créations d'entreprises	Part des micro-entrepreneurs %	Évolution septembre 2021-2022 %	Évolution janvier à septembre 2021-2022 %
<b>Activités secondaires</b>	<b>1 537</b>	<b>68,2</b>	<b>+ 20,9</b>	<b>+ 8,0</b>
Industrie	430	67,4	+ 25,0	+ 11,4
Construction	1 107	68,6	+ 19,4	+ 6,8
<b>Activités de type commerce</b>	<b>2 432</b>	<b>68,6</b>	<b>+ 19,2</b>	<b>- 2,1</b>
Commerce de détail	631	56,1	- 0,5	- 19,5
Commerce de gros	307	66,4	+ 5,9	- 12,9
Commerce de bouche <sup>a</sup>	12	33,3	- 45,5	- 11,1
Commerce et réparation automobiles	215	60,9	+ 10,8	- 4,8
Hébergement	55	29,1	+ 83,3	+ 26,5
Restauration	248	48,0	+ 2,5	- 8,5
Services en direction des personnes	964	87,2	+ 53,3	+ 27,8
<b>Activités de type services</b>	<b>5 814</b>	<b>70,9</b>	<b>+ 40,1</b>	<b>+ 5,9</b>
Immobilier	459	45,3	+ 18,6	+ 2,8
Transports et entreposage	754	88,1	- 6,1	- 39,2
Activités scientifiques et techniques	1 491	77,3	+ 77,3	+ 22,6
Activités de soutien aux entreprises	970	78,5	+ 39,2	+ 22,2
Information et communication	504	80,8	+ 103,2	+ 46,8
Enseignement	604	89,4	+ 78,2	+ 29,6
Arts, spectacles et activités récréatives	321	65,7	+ 70,7	+ 34,1
Santé humaine et action sociale <sup>b</sup>	514	30,0	+ 17,6	+ 2,0
Activités financières et d'assurance	197	13,7	- 6,6	+ 5,8
Activités des sociétés holding	72	0,0	+ 4,3	+ 1,7
<b>Total Provence-Alpes-Côte d'Azur</b>	<b>9 783</b>	<b>69,9</b>	<b>+ 31,1</b>	<b>+ 4,0</b>

**a.** Ce regroupement de secteurs, composé par l'OCE, comprend les activités de charcuterie (10.13B), la cuisson de produits de boulangerie (10.71B), les boulangeries et boulangeries-pâtisseries (10.71C), ainsi que les pâtisseries (10.71D). Dans la nomenclature d'activité française NAF rév.2, ces activités appartiennent au secteur de l'industrie manufacturière alimentaire.

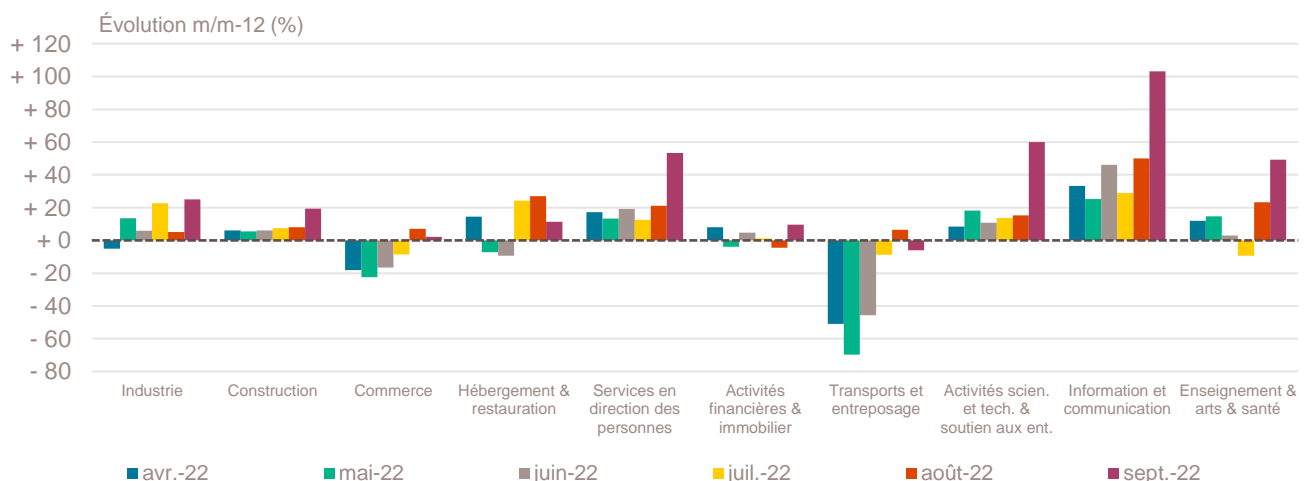
**b.** Dans ce secteur regroupé de la NAF rév.2, le nombre de créations d'entreprises relevant de l'action sociale est très faible.

Lecture : en septembre 2022, 430 entreprises ont été créées en Provence-Alpes-Côte d'Azur dans l'industrie (dont 67,4 % de micro-entrepreneurs), un nombre en hausse de + 25 % par rapport à septembre 2021 et un nombre cumulé sur janvier-septembre 2022 en hausse de + 11,4 % par rapport au cumul des créations d'entreprises sur la même période de 2021.

Champ : Provence-Alpes-Côte d'Azur, unités légales productives et marchandes, exerçant une activité non agricole (données brutes).

Source : Insee (Sirene). Traitements Observatoire de la création d'entreprise.

## Variation du nombre de créations d'entreprises par secteur d'activité en Provence-Alpes-Côte d'Azur



Champ : Provence-Alpes-Côte d'Azur, unités légales productives et marchandes, exerçant une activité non agricole (données brutes).

Source : Insee (Sirene). Traitements Observatoire de la création d'entreprise.

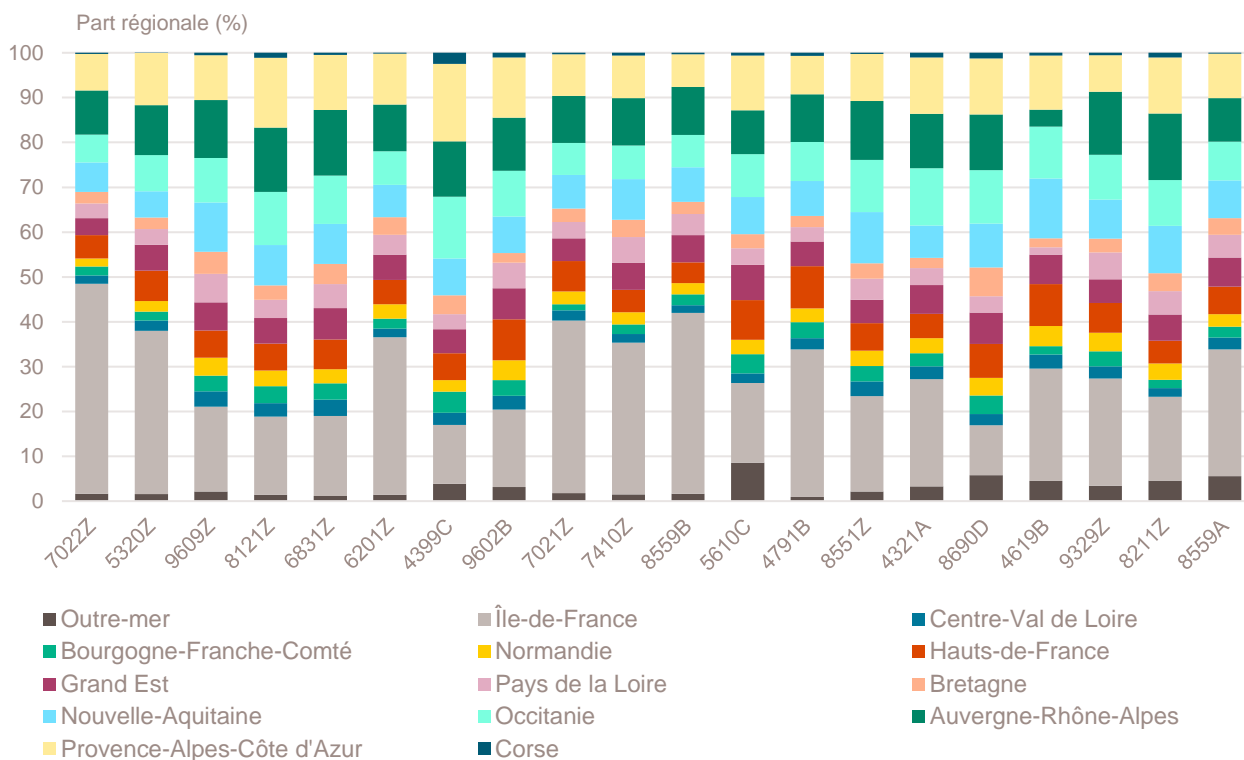
## Top 20 des activités en nombre de créations d'entreprises en Provence-Alpes-Côte d'Azur

Septembre 2022	Nombre de créations d'entreprises	Part des micro-entrepreneurs %	Évolution septembre 2021-2022 %
7022Z-Conseil pour les affaires et autres conseils de gestion	576	77,3	+ 75,6
5320Z-Autres activités de poste et de courrier	556	97,8	- 15,0
9609Z-Autres services personnels n.c.a.	506	91,5	+ 73,9
8121Z-Nettoyage courant des bâtiments	479	93,3	+ 35,3
6831Z-Agences immobilières	272	74,6	+ 12,4
6201Z-Programmation informatique	224	82,1	+ 146,2
4399C-Travaux de maçonnerie générale et gros œuvre de bâtiment	215	63,7	+ 12,0
9602B-Soins de beauté	212	89,2	+ 24,0
7021Z-Conseil en relations publiques et communication	211	91,9	+ 104,9
7410Z-Activités spécialisées de design	201	86,6	+ 84,4
8559B-Autres enseignements	168	91,7	+ 121,1
5610C-Restauration de type rapide	159	46,5	+ 8,2
4791B-Vente à distance sur catalogue spécialisé	158	69,0	+ 10,5
8551Z-Enseignement de disciplines sportives et d'activités de loisirs	155	97,4	+ 76,1
4321A-Travaux d'installation électrique dans tous locaux	155	74,2	- 5,5
8690D-Activités des infirmiers et des sages-femmes	152	3,3	+ 0,0
4619B-Autres intermédiaires du commerce en produits divers	150	87,3	+ 0,7
9329Z-Autres activités récréatives et de loisirs	125	88,0	+ 98,4
8211Z-Services administratifs combinés de bureau	124	61,3	+ 18,1
8559A-Formation continue d'adultes	115	68,7	+ 64,3

Champ : Provence-Alpes-Côte d'Azur, unités légales productives et marchandes, exerçant une activité non agricole (données brutes).

Source : Insee (Sirene). Traitements Observatoire de la création d'entreprise.

## Répartition régionale des activités de ce Top 20, septembre 2022



Champ : France entière, unités légales productives et marchandes, exerçant une activité non agricole (données brutes).

Source : Insee (Sirene). Traitements Observatoire de la création d'entreprise.

## Top 20 des activités en termes de croissance du nombre de créations d'entreprises

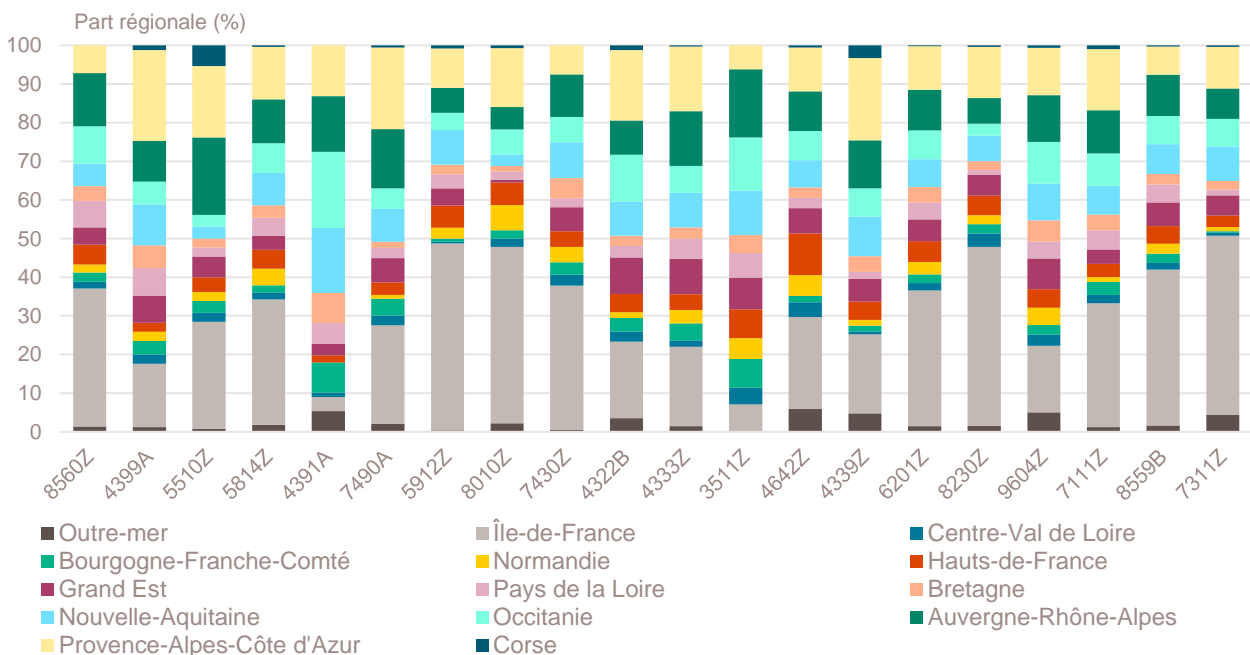
Septembre 2022	Nombre de créations d'entreprises	Part des micro-entrepreneurs %	Évolution septembre 2021-2022 %
8560Z-Activités de soutien à l'enseignement	21	81,0	+ 950,0
4399A-Travaux d'étanchéification	20	25,0	+ 900,0
5510Z-Hôtels et hébergement similaire	24	25,0	+ 700,0
5814Z-Édition de revues et périodiques	67	95,5	+ 415,4
4391A-Travaux de charpente	22	77,3	+ 266,7
7490A-Activité des économistes de la construction	40	75,0	+ 263,6
5912Z-Post-production de films, de vidéo et de programmes de télévision	25	100,0	+ 257,1
8010Z-Activités de sécurité privée	21	57,1	+ 200,0
7430Z-Traduction et interprétation	30	96,7	+ 200,0
4322B-Travaux d'installation d'équipements thermiques et de climatisation	62	77,4	+ 195,2
4333Z-Travaux de revêtement des sols et des murs	58	74,1	+ 176,2
3511Z-Production d'électricité	84	1,2	+ 171,0
4642Z-Commerce de gros d'habillement et de chaussures	21	76,2	+ 162,5
4339Z-Autres travaux de finition	58	91,4	+ 152,2
6201Z-Programmation informatique	224	82,1	+ 146,2
8230Z-Organisation de foires, salons professionnels et congrès	34	76,5	+ 142,9
9604Z-Entretien corporel	98	93,9	+ 139,0
7111Z-Activités d'architecture	51	82,4	+ 131,8
8559B-Autres enseignements	168	91,7	+ 121,1
7311Z-Activités des agences de publicité	29	62,1	+ 107,1

Note de lecture : de nombreuses activités comptant très peu de créations, l'évolution de leur nombre dans le temps peut être très forte. Afin d'éviter ce biais, seules sont prises en compte les activités qui comptent un nombre de créations supérieur au troisième quartile du mois analysé (à savoir les secteurs avec plus de 19 créations d'entreprises en Provence-Alpes-Côte d'Azur).

Champ : Provence-Alpes-Côte d'Azur, unités légales productives et marchandes, exerçant une activité non agricole (données brutes).

Source : Insee (Sirene). Traitements Observatoire de la création d'entreprise.

## Répartition régionale des activités de ce Top 20, septembre 2022



Champ : France entière, unités légales productives et marchandes, exerçant une activité non agricole (données brutes).

Source : Insee (Sirene). Traitements Observatoire de la création d'entreprise.

## Top 13 des activités en termes de décroissance du nombre de créations d'entreprises

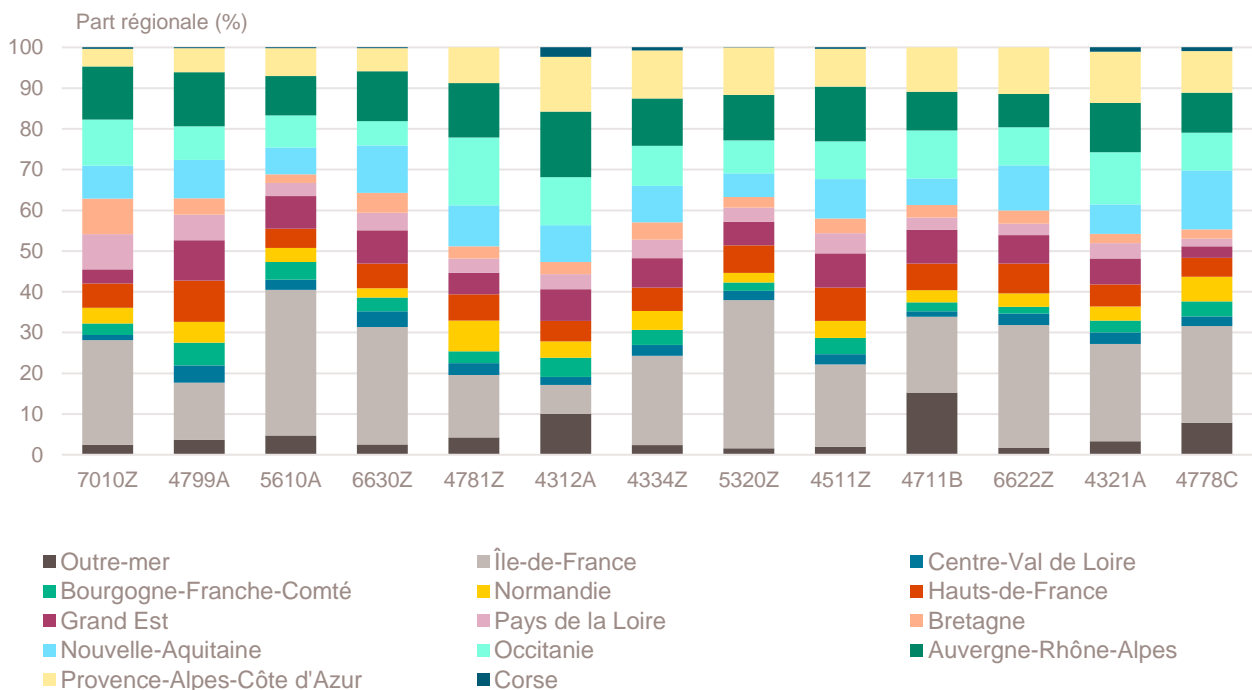
Septembre 2022	Nombre de créations d'entreprises	Part des micro-entrepreneurs %	Évolution septembre 2021-2022 %
7010Z-Activités des sièges sociaux	23	0,0	- 28,1
4799A-Vente à domicile	104	8,7	- 27,8
5610A-Restauration traditionnelle	36	19,4	- 25,0
6630Z-Gestion de fonds	54	0,0	- 23,9
4781Z-Commerce de détail alimentaire sur éventaires et marchés	27	92,6	- 20,6
4312A-Travaux de terrassement courants et travaux préparatoires	40	77,5	- 18,4
4334Z-Travaux de peinture et vitrerie	99	73,7	- 16,8
5320Z-Autres activités de poste et de courrier	556	97,8	- 15,0
4511Z-Commerce de voitures et de véhicules automobiles légers	93	58,1	- 12,3
4711B-Commerce d'alimentation générale	25	24,0	- 7,4
6622Z-Activités des agents et courtiers d'assurances	28	50,0	- 6,7
4321A-Travaux d'installation électrique dans tous locaux	155	74,2	- 5,5
4778C-Autres commerces de détail spécialisés divers	22	45,5	- 4,3

Note de lecture : de nombreuses activités comptant très peu de créations, l'évolution de leur nombre dans le temps peut être très forte. Afin d'éviter ce biais, seules sont prises en compte les activités qui comptent un nombre de créations supérieur au troisième quartile du mois analysé (à savoir les secteurs avec plus de 19 créations d'entreprises en Provence-Alpes-Côte d'Azur).

Champ : Provence-Alpes-Côte d'Azur, unités légales productives et marchandes, exerçant une activité non agricole (données brutes).

Source : Insee (Sirene). Traitements Observatoire de la création d'entreprise.

## Répartition régionale des activités de ce Top 13, septembre 2022



Champ : France entière, unités légales productives et marchandes, exerçant une activité non agricole (données brutes).

Source : Insee (Sirene). Traitements Observatoire de la création d'entreprise.

## Création d'entreprise en Provence-Alpes-Côte d'Azur selon la nature juridique

Septembre 2022	Nombre de créations d'entreprises	Part dans le total %	Évolution septembre 2021-2022 %	Évolution janvier à septembre 2021-2022 %
<b>Entreprises individuelles</b>	<b>7 716</b>	<b>78,9</b>	<b>+ 41,7</b>	<b>+ 4,9</b>
Micro-entrepreneurs	6 843	69,9	+ 46,6	+ 6,5
Entreprises individuelles classiques	873	8,9	+ 12,1	- 5,9
<b>Sociétés</b>	<b>2 067</b>	<b>21,1</b>	<b>+ 2,5</b>	<b>+ 1,3</b>
SARL & EURL	485	5,0	+ 10,5	+ 0,9
SAS & SASU	1 440	14,7	+ 1,6	+ 1,0
SCI	1	0,0	- 88,9	- 61,2
Autres <sup>a</sup>	141	1,4	- 7,2	+ 8,8
<b>Total Provence-Alpes-Côte d'Azur</b>	<b>9 783</b>	<b>100,0</b>	<b>+ 31,1</b>	<b>+ 4,0</b>

a. Dont associations, fondations, collectivités territoriales, organismes professionnels, syndicats de propriétaires, etc.

Champ : Provence-Alpes-Côte d'Azur, unités légales productives et marchandes, exerçant une activité non agricole (données brutes).

Source : Insee (Sirene). Traitements Observatoire de la création d'entreprise.

## Création d'entreprise en Provence-Alpes-Côte d'Azur selon le type de la commune d'implantation

Septembre 2022	Nombre de créations d'entreprises	Part dans le total %	Évolution septembre 2021-2022 %	Évolution janvier à septembre 2021-2022 %
Rurale éloignée très peu dense	47	0,5	+ 46,9	- 6,1
Rurale éloignée peu dense	157	1,6	+ 15,4	+ 11,7
Rurale périphérique très peu dense	26	0,3	+ 36,8	+ 13,1
Rurale périphérique peu dense	168	1,7	+ 32,3	+ 3,4
Bourg	288	2,9	+ 32,1	+ 6,9
Petite ville	575	5,9	+ 35,0	+ 7,3
Urbaine périphérique peu dense	547	5,6	+ 18,9	+ 7,4
Urbaine dense	2 703	27,6	+ 30,3	+ 5,5
Urbaine très dense	5 272	53,9	+ 32,8	+ 2,3
<b>Total Provence-Alpes-Côte d'Azur</b>	<b>9 783</b>	<b>100,0</b>	<b>+ 31,1</b>	<b>+ 4,0</b>

Champ : Provence-Alpes-Côte d'Azur, unités légales productives et marchandes, exerçant une activité non agricole (données brutes).

Sources : Insee (Sirene, COG), IGN 2019, MENJ-DEPP, CGET. Traitements Observatoire de la création d'entreprise.

## Création d'entreprise en Provence-Alpes-Côte d'Azur dans les territoires aidés

Septembre 2022	Nombre de créations d'entreprises	Part dans le total %	Évolution septembre 2021-2022 %	Évolution janvier à septembre 2021-2022 %
Zones de revitalisation rurale (ZRR)	546	5,6	+ 23,3	+ 5,0
Zones d'aide à finalité régionale (AFR)	1 797	18,4	+ 27,3	+ 5,1
Petites villes de demain (PVD)	623	6,4	+ 25,1	+ 6,7
Actions cœur de ville (ACV)	772	7,9	+ 23,1	+ 2,2

Champ : Provence-Alpes-Côte d'Azur, unités légales productives et marchandes, exerçant une activité non agricole (données brutes).

Sources : Insee (Sirene, COG), CGET. Traitements Observatoire de la création d'entreprise.

## Création d'entreprise en France selon la région et le département d'implantation

Septembre 2022	Nombre de créations d'entreprises	Part des micro-entrepreneurs %	Évolution septembre 2021-2022 %	Évolution janvier à septembre 2021-2022 %
<b>Auvergne-Rhône-Alpes</b>	<b>11 383</b>	<b>65,6</b>	<b>+ 5,0</b>	<b>+ 0,3</b>
01 - Ain	841	68,1	+ 14,6	+ 4,4
03 - Allier	284	56,3	+ 18,3	+ 4,6
07 - Ardèche	378	67,5	+ 5,0	+ 4,2
15 - Cantal	86	58,1	+ 0,0	+ 4,7
26 - Drôme	690	61,9	- 3,4	- 2,4
38 - Isère	1 800	67,8	+ 4,6	- 0,2
42 - Loire	912	60,3	+ 2,2	+ 0,6
43 - Haute-Loire	211	57,8	+ 1,4	+ 7,4
63 - Puy-de-Dôme	650	60,5	+ 3,8	+ 0,5
69 - Rhône	3 514	67,4	+ 0,5	- 0,8
73 - Savoie	653	61,4	- 2,8	- 1,2
74 - Haute-Savoie	1 364	69,2	+ 24,5	- 0,2
<b>Bourgogne-Franche-Comté</b>	<b>2 948</b>	<b>66,1</b>	<b>+ 11,5</b>	<b>- 3,0</b>
21 - Côte-d'Or	655	66,1	+ 9,0	- 6,0
25 - Doubs	584	64,4	+ 3,5	- 3,4
39 - Jura	267	64,0	+ 14,6	+ 0,6
58 - Nièvre	176	64,2	+ 19,7	+ 1,9
70 - Haute-Saône	191	61,8	+ 6,1	+ 5,6
71 - Saône-et-Loire	581	69,2	+ 28,0	- 2,7
89 - Yonne	349	65,9	+ 8,7	- 3,6
90 - Territoire-de-Belfort	145	73,8	+ 0,0	- 10,8
<b>Bretagne</b>	<b>3 444</b>	<b>60,6</b>	<b>+ 2,7</b>	<b>+ 2,6</b>
22 - Côtes-d'Armor	533	56,5	+ 6,4	+ 6,6
29 - Finistère	767	64,3	- 9,0	+ 0,4
35 - Ille-et-Vilaine	1 368	60,4	+ 7,6	+ 1,4
56 - Morbihan	776	60,2	+ 5,0	+ 4,5
<b>Centre-Val de Loire</b>	<b>2 475</b>	<b>65,4</b>	<b>- 2,4</b>	<b>- 0,1</b>
18 - Cher	228	61,8	- 20,0	- 5,3
28 - Eure-et-Loir	417	57,1	- 5,9	+ 1,0
36 - Indre	160	64,4	- 16,2	- 5,7
37 - Indre-et-Loire	693	67,7	+ 4,7	- 0,7
41 - Loir-et-Cher	288	61,5	- 5,9	+ 8,4
45 - Loiret	689	71,1	+ 6,0	+ 0,0
<b>Corse</b>	<b>510</b>	<b>66,1</b>	<b>+ 2,6</b>	<b>+ 6,3</b>
2A - Corse-du-Sud	255	66,3	- 6,3	+ 9,9
2B - Haute-corse	255	65,9	+ 13,3	+ 2,6
<b>Grand Est</b>	<b>5 931</b>	<b>65,1</b>	<b>+ 7,3</b>	<b>- 1,9</b>
08 - Ardennes	217	62,2	- 2,3	+ 3,5
10 - Aube	344	61,9	+ 16,2	- 0,6
51 - Marne	723	67,5	- 0,7	- 1,4
52 - Haute-Marne	122	46,7	+ 3,4	+ 1,3
54 - Meurthe-et-Moselle	731	66,9	+ 5,5	- 5,5
55 - Meuse	155	61,9	+ 27,0	+ 2,6
57 - Moselle	1 073	63,6	+ 20,2	- 0,4
67 - Bas-Rhin	1 477	64,9	+ 4,0	- 0,3
68 - Haut-Rhin	765	71,2	+ 6,3	- 7,2
88 - Vosges	324	61,1	+ 2,9	- 0,2

Note de lecture : les données détaillées pour chaque région française (hors Mayotte) sont disponibles dans la collection « Fiche statistique mensuelle régionale ».

Champ : France entière, unités légales productives et marchandes, exerçant une activité non agricole (données brutes).

Sources : Insee (Sirene, COG), CGET. Traitements Observatoire de la création d'entreprise.

Septembre 2022	Nombre de créations d'entreprises	Part des micro-entrepreneurs %	Évolution septembre 2021-2022 %	Évolution janvier à septembre 2021-2022 %
<b>Hauts-de-France</b>	<b>6 136</b>	<b>66,3</b>	<b>+ 14,3</b>	<b>- 3,2</b>
02 - Aisne	446	64,1	+ 20,2	- 3,0
59 - Nord	2 966	67,8	+ 9,9	- 5,9
60 - Oise	937	65,0	+ 17,3	+ 0,5
62 - Pas-de-Calais	1 225	66,3	+ 20,7	- 1,1
80 - Somme	562	63,0	+ 15,9	+ 2,0
<b>Île-de-France</b>	<b>27 007</b>	<b>65,2</b>	<b>+ 13,0</b>	<b>+ 0,1</b>
75 - Paris	8 162	56,4	+ 14,9	+ 4,2
77 - Seine-et-Marne	2 208	68,0	+ 11,4	- 2,6
78 - Yvelines	2 601	73,1	+ 15,2	- 3,6
91 - Essonne	2 208	69,1	+ 23,1	+ 0,7
92 - Hauts-de-Seine	3 435	66,3	+ 4,7	+ 1,2
93 - Seine-Saint-Denis	3 504	66,2	+ 10,8	- 1,9
94 - Val-de-Marne	2 727	72,2	+ 15,9	- 1,4
95 - Val-d'Oise	2 162	69,8	+ 9,7	- 4,5
<b>Normandie</b>	<b>3 248</b>	<b>63,0</b>	<b>+ 3,0</b>	<b>- 4,8</b>
14 - Calvados	800	61,8	- 2,7	- 8,4
27 - Eure	603	63,2	+ 10,8	+ 3,6
50 - Manche	362	57,5	- 4,7	- 3,4
61 - Orne	253	62,8	+ 11,0	- 1,5
76 - Seine-Maritime	1 230	65,4	+ 4,2	- 7,2
<b>Nouvelle-Aquitaine</b>	<b>8 137</b>	<b>67,7</b>	<b>+ 10,2</b>	<b>- 0,7</b>
16 - Charente	340	67,9	+ 0,6	+ 0,7
17 - Charente-Maritime	880	70,7	+ 1,5	+ 0,3
19 - Corrèze	252	65,5	+ 22,9	- 1,1
23 - Creuse	96	63,5	+ 5,5	- 1,4
24 - Dordogne	416	68,0	+ 6,4	- 3,8
33 - Gironde	3 087	68,6	+ 16,9	- 1,6
40 - Landes	572	67,1	+ 11,3	+ 1,4
47 - Lot-et-Garonne	396	69,4	+ 13,8	+ 0,9
64 - Pyrénées-Atlantiques	902	63,7	+ 2,2	- 0,7
79 - Deux-Sèvres	310	56,5	+ 1,0	+ 1,6
86 - Vienne	488	66,8	+ 11,9	+ 7,9
87 - Haute-Vienne	398	73,1	+ 9,9	- 9,2
<b>Occitanie</b>	<b>8 769</b>	<b>68,0</b>	<b>+ 4,2</b>	<b>- 1,5</b>
09 - Ariège	191	68,1	+ 1,1	+ 2,1
11 - Aude	498	64,9	+ 18,0	+ 6,1
12 - Aveyron	272	62,9	+ 18,3	+ 4,4
30 - Gard	1 053	71,6	+ 8,3	+ 1,8
31 - Haute-Garonne	2 486	70,2	+ 2,6	- 5,4
32 - Gers	209	65,6	+ 3,5	- 1,0
34 - Hérault	2 131	67,5	+ 6,7	- 2,6
46 - Lot	185	62,7	- 3,1	+ 0,9
48 - Lozère	67	61,2	+ 31,4	- 8,4
65 - Hautes-Pyrénées	258	69,0	+ 8,9	+ 3,5
66 - Pyrénées-Orientales	662	67,4	- 7,3	- 1,6
81 - Tarn	430	61,6	- 3,8	+ 0,3
82 - Tarn-et-Garonne	327	68,2	- 3,0	- 0,4

Note de lecture : les données détaillées pour chaque région française (hors Mayotte) sont disponibles dans la collection « Fiche statistique mensuelle régionale ».

Champ : France entière, unités légales productives et marchandes, exerçant une activité non agricole (données brutes).

Sources : Insee (Sirene, COG), CGET. Traitements Observatoire de la création d'entreprise.



Septembre 2022	Nombre de créations d'entreprises	Part des micro-entrepreneurs %	Évolution septembre 2021-2022 %	Évolution janvier à septembre 2021-2022 %
<b>Pays de la Loire</b>	<b>4 398</b>	<b>66,3</b>	<b>+ 12,2</b>	<b>- 0,2</b>
44 - Loire-Atlantique	1 990	68,4	+ 11,7	- 0,8
49 - Maine-et-Loire	925	65,5	+ 14,1	- 1,7
53 - Mayenne	276	65,2	+ 11,3	- 6,0
72 - Sarthe	518	68,7	+ 14,1	+ 3,8
85 - Vendée	689	59,8	+ 9,9	+ 3,2
<b>Provence-Alpes-Côte d'Azur</b>	<b>9 783</b>	<b>69,9</b>	<b>+ 31,1</b>	<b>+ 4,0</b>
04 - Alpes-de-Haute-Provence	218	70,2	+ 24,6	+ 7,9
05 - Hautes-Alpes	195	75,4	+ 16,1	+ 12,4
06 - Alpes-Maritimes	2 503	70,1	+ 32,3	+ 8,1
13 - Bouches-du-Rhône	4 088	69,3	+ 40,3	+ 2,3
83 - Var	1 861	69,4	+ 20,9	+ 2,6
84 - Vaucluse	918	72,2	+ 18,5	+ 0,8
<b>France métrop. hors Île-de-France</b>	<b>67 162</b>	<b>66,5</b>	<b>+ 9,9</b>	<b>- 0,3</b>
<b>France métropolitaine</b>	<b>94 169</b>	<b>66,1</b>	<b>+ 10,8</b>	<b>- 0,2</b>
<b>France d'outre-mer</b>	<b>2 897</b>	<b>49,3</b>	<b>+ 11,9</b>	<b>+ 5,9</b>
971 - Guadeloupe	671	52,3	+ 25,7	+ 15,7
972 - Martinique	623	35,0	+ 10,7	+ 3,7
973 - Guyane	298	51,0	+ 10,4	+ 6,4
974 - La Réunion	1 161	57,3	+ 9,8	+ 3,5
976 - Mayotte	144	28,5	- 12,7	- 5,6
<b>France entière</b>	<b>97 066</b>	<b>65,6</b>	<b>+ 10,8</b>	<b>- 0,0</b>

Lecture : en septembre 2022, 4 398 entreprises ont été créées en Pays de la Loire (dont 66,3 % de micro-entrepreneurs), un nombre en hausse de + 12,2 % par rapport à septembre 2021. Le nombre cumulé de créations dans la région sur janvier-septembre 2022 a baissé de - 0,2 % par rapport au cumul des créations d'entreprises sur la même période de 2021.

Note de lecture : les données détaillées pour chaque région française (hors Mayotte) sont disponibles dans la collection « Fiche statistique mensuelle régionale ».

Champ : France entière, unités légales productives et marchandes, exerçant une activité non agricole (données brutes).

Sources : Insee (Sirene, COG), CGET. Traitements Observatoire de la création d'entreprise.

## Méthodologie

Pour réaliser ce document, l'Observatoire de la création (OCE) de Bpifrance Création se sert des informations statistiques brutes (non corrigées des variations saisonnières et des jours ouvrés) du répertoire des entreprises et des établissements (REE) de la base de données Sirene, des fichiers du Code officiel géographique (COG), tous deux mis à disposition par l'Insee, ainsi que de bases complémentaires pour les données communales ; la base du CGET pour les communes en ZRR et la base de la direction de l'évaluation, de la prospective et de la performance (DEPP) du ministère chargé de l'éducation nationale pour la typologie de communes.

➔ [Pour les données corrigées, voir le site de l'Insee.](#)

Après une première publication des chiffres mensuels (données provisoires), l'Insee procède à une première révision le mois suivant (données semi-définitives), puis à une seconde un mois après pour arrêter les chiffres (données définitives). Seules les données antérieures à deux mois sont donc définitives. Les travaux de l'OCE intégrant au fur et à mesure ces révisions, les données peuvent alors être différentes d'une publication à l'autre pour les trois mois les plus récents.

Les résultats statistiques présentés portent, à compter de 2022, sur l'ensemble des unités légales productives et marchandes, exerçant une activité économique réelle dans l'industrie, la construction, le commerce ou les services. Sauf mention particulière, ils concernent la région Provence-Alpes-Côte d'Azur.

➔ [Pour en savoir plus sur le dispositif rénové de calcul des créations, voir le site de l'Insee.](#)

## Calculs

Sur les 732 secteurs d'activité répertoriés dans la nomenclature d'activités française (NAF), la plupart comptent peu ou prou de créations d'entreprises dans chaque territoire. Pour éviter que ces secteurs ne biaisent les calculs, seuls sont pris en compte ceux qui comptent un nombre de créations d'entreprises supérieur au 3<sup>e</sup> quartile du mois analysé.

## Définitions

La définition des **créations d'entreprises** s'appuie sur les concepts harmonisés au niveau européen. Elles correspondent aux nouvelles immatriculations dans le répertoire REE, qui enregistrent un début d'activité relevant de l'un des cas suivants : création de nouveaux moyens de production ; redémarrage d'une activité après une interruption de plus d'un an ; redémarrage d'une activité après une interruption de moins d'un an, mais avec changement d'activité ; reprise, par une entreprise nouvelle, des activités d'une autre entreprise s'il n'y a pas continuité entre la situation du cédant et celle du repreneur, en termes d'activité et de localisation.

Pour les **micro-entrepreneurs** (ex-auto-entrepreneurs), les créations ne sont pas dénombrées selon le concept européen. Il y a bien immatriculation dans le répertoire Sirene, mais sans savoir s'il y aura ou pas un début d'activité. Par ailleurs, certaines immatriculations ne seront pas validées par l'Agence centrale des organismes de Sécurité sociale (Acoss), comme les personnes relevant de la mutualité sociale agricole ou de professions réglementées qui n'ont pas le droit d'être micro-entrepreneur. Sont définis comme micro-entrepreneurs, tous les entrepreneurs individuels inscrits sous le régime fiscal de la micro-entreprise et soumis au régime micro-social simplifié.

➔ [Pour en savoir plus, voir le site de Bpifrance Création.](#)

Les **zones de revitalisation rurale** (ZRR) regroupent les communes peu densément peuplées et caractérisées comme fragiles pour des raisons socio-économiques. Le classement des communes en ZRR permet aux entreprises qui y sont installées de bénéficier d'aides fiscales. Les **zones d'aide à finalité régionale** (AFR) correspondent aux territoires de l'Union européenne présentant des retards de développement, dans lesquelles l'État et les collectivités locales ont pu allouer, entre 2014 et 2020, des aides aux entreprises pour encourager les investissements et la création durable d'emplois. Le programme **Petites villes de demain** (PVD) permet aux villes de moins de 20 000 habitants sélectionnées, de bénéficier d'un soutien de l'État et de ses partenaires pour élaborer et mettre en œuvre leurs projets de revitalisation. Le programme **Action cœur de ville** (ACV) vise à soutenir le travail des collectivités locales, à inciter les acteurs du logement, du commerce et de l'urbanisme à réinvestir les centres-villes, à favoriser le maintien ou l'implantation d'activités en cœur de ville, afin d'améliorer les conditions de vie dans les villes moyennes.

Une **typologie des communes en neuf catégories** a été établie par la Direction de l'évaluation, de la prospective et de la performance du ministère en charge de l'Éducation nationale pour décrire le système éducatif. Cette caractérisation du territoire, basée sur un croisement d'approches morphologique et fonctionnelle, permet de distinguer plusieurs types de communes rurales et urbaines. Elle a l'avantage d'être plus précise que l'approche par grille de densité, jusqu'ici utilisée, surtout pour décrire les zones rurales.

Bpifrance Création – Observatoire de la création d'entreprise (OCE)

27-31, avenue du Général Leclerc, 94700 Maisons-Alfort

Publication 100 % numérique mise en ligne le 20/10/2022.

Toute reproduction partielle ou totale à usage collectif de la présente publication est autorisée à la condition expresse de citer la source ainsi : « Observatoire de la création d'entreprise. La création d'entreprise en Provence-Alpes-Côte d'Azur, chiffres de septembre 2022. Bpifrance Création, octobre 2022 ».

Contact : utilisez le formulaire de contact sur le site de Bpifrance Création.