

Sommaire

1. Vue d'ensemble de la création d'entreprise	page 2
2. La création d'entreprise par secteur d'activité	page 3
3. La création d'entreprise par statut juridique	page 6
4. La création d'entreprise par taille et emplois créés	page 7
5. Focus communes	page 8
6. Focus territoires "aidés"	page 9
7. Note méthodologique	page 14

La création d'entreprise dans le département en 2025 : principaux résultats

- 2 696 entreprises ont été créées dans le département des Ardennes en 2025, représentant 4 % des nouvelles entreprises de l'année de la région Grand Est.
- La création d'entreprise sur ce territoire augmente ainsi de + 0 % par rapport à 2024, contre + 2 % dans le Grand Est et + 4 % en France métropolitaine hors Île-de-France.
- Dans ce département, la dynamique entrepreneuriale a surtout été portée par les micro-entrepreneurs : + 1 % de créations chez les micro-entrepreneurs contre - 2 % pour les entreprises classiques en variation annuelle.
- Le département compte 99 créations pour 10 000 habitants, contre 120 dans le Grand Est et 145 en France métropolitaine hors Île-de-France.
- A minima, 61 emplois ont été créés dans le département par les 38 nouvelles entreprises de l'année qui employaient au moins un salarié au démarrage de leur activité.
- Les 20 activités les plus prisées (en nombre de créations d'entreprises) représentent 51 % de la création totale d'entreprise du département. Les trois premières sont :
 - production d'électricité (3511Z) avec 169 créations (+ 2 %) ;
 - autres activités de poste et de courrier (5320Z) avec 127 créations (+ 4 %) ;
 - nettoyage courant des bâtiments (8121Z) avec 127 créations (+ 3 %).
- Les 3 activités avec la plus forte hausse du nombre de créations d'entreprises sont :
 - production de films institutionnels et publicitaires (5911B) avec 18 créations (+ 157 %) ;
 - activités des sièges sociaux (7010Z) avec 36 créations (+ 157 %) ;
 - conseil en systèmes et logiciels informatiques (6202A) avec 16 créations (+ 100 %).
- 1 291 entreprises ont été créées en Zones France Ruralités Revitalisation (ZFRR ; soit 48 % des créations du département), 2 492 en Zones d'aide à finalité régionale (AFR ; 92 %), 535 dans les Petites villes de demain (PVD ; 20 %), 743 dans les communes Actions cœur de ville (ACV ; 28 %) et 1 903 dans les Territoires d'industrie (TI ; 71 %).
- Le taux de renouvellement des entreprises s'établit à 184 nouvelles immatriculations pour 1 000 entreprises existantes en 2022 (dernière année disponible). Il est de 189 dans le Grand Est et de 188 en France métropolitaine hors Île-de-France.

Vue d'ensemble de la création d'entreprise

Principaux indicateurs du département, de sa région et de la France métrop. hors Île-de-France

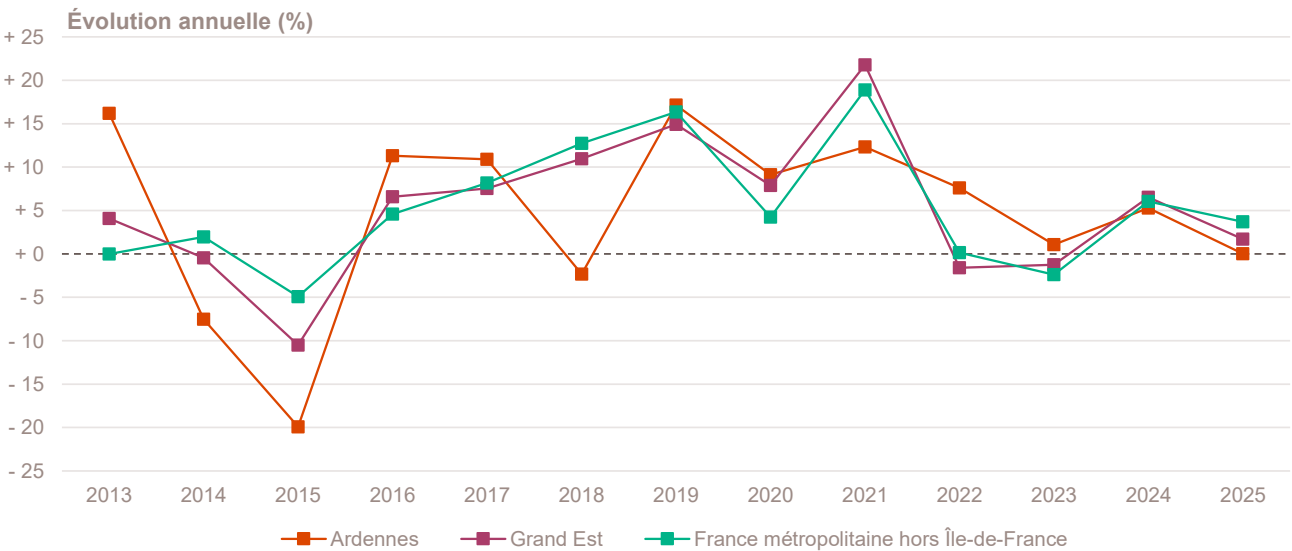
Année 2025	Ardennes	Grand Est	France métropolitaine hors Île-de-France
Créations d'entreprises ^a	2 696	68 154	793 396
Micro-entrepreneurs	1 779	45 849	530 275
Entreprises classiques	917	22 305	263 121
Stock d'entreprises ^b	14 648	360 476	4 225 644
Taux de renouvellement (‰) ^c	184	189	188
Évolution annuelle (%)			
Créations d'entreprises ^a	+ 0,0	+ 1,7	+ 3,7
Micro-entrepreneurs	+ 0,9	+ 2,2	+ 5,0
Entreprises classiques	- 1,5	+ 0,7	+ 1,2
Création dans les territoires "aidés"			
France Ruralités Revitalisation (ZFRR)	1 291	10 998	137 624
Zones d'aide à finalité régionale (AFR)	2 492	25 092	254 923
Petites villes de demain (PVD)	535	5 714	81 611
Actions cœur de ville (ACV)	743	8 244	94 799
Territoires d'industrie (TI)	1 903	51 200	502 179
Création pour 10 000 habitants			
Toutes communes confondues	99	120	145
France Ruralités Revitalisation (ZFRR)	96	99	113
Zones d'aide à finalité régionale (AFR)	99	111	133
Petites villes de demain (PVD)	96	107	121
Actions cœur de ville (ACV)	117	128	147
Territoires d'industrie (TI)	99	121	142

- a. Les entreprises classiques regroupent les sociétés et les entreprises individuelles classiques hors micro-entrepreneurs (ex-auto-entrepreneurs).
b. Les données relatives au stock d'entreprises, dernières en date, sont celles de 2023. Depuis mars 2024, le dénombrement des stocks d'entreprises (unités légales) et d'établissements est produit selon un dispositif rénové selon lequel seules sont décomptées les unités marchandes et productives, ayant eu une activité économique effective au cours de l'année.
c. Rapport pour mille (‰) du nombre de créations en 2025 sur le stock d'entreprises existantes au 31 décembre 2023 (dernière année disponible) dans le champ marchand non agricole.

Champ : France entière, unités légales productives et marchandes, exerçant une activité non agricole (données brutes).

Sources : Insee (Sirene, RP, COG), ANCT. Traitements Observatoire de la création d'entreprise.

Évolution de la création d'entreprise depuis 2013



Champ : France entière, unités légales productives et marchandes, exerçant une activité non agricole (données brutes).

Source : Insee (Sirene). Traitements Observatoire de la création d'entreprise.

La création d'entreprise par secteur d'activité

Principaux indicateurs de la création d'entreprise par secteur d'activité

Année 2025	Nombre de créations d'entreprises	Taux de renouvellement (‰)	Évolution annuelle (%)	TCAM 2012-2024 (%)	Part des micro-entrepreneurs (%)
Activités secondaires	559	165	- 7,0	+ 4,2	55,8
Industrie	351	261	+ 4,5	+ 12,6	48,1
Construction	208	102	- 21,5	- 0,6	68,8
Activités de type commerce	908	180	+ 3,3	+ 1,8	65,6
Commerce de détail	375	219	+ 15,0	+ 0,6	60,3
Commerce de gros	35	83	- 28,6	+ 0,3	45,7
Commerce de bouche ^a	11	54	+ 37,5	+ 1,1	9,1
Commerce et réparation automobiles	108	200	- 8,5	+ 3,5	73,1
Hébergement	30	208	- 18,9	+ 7,2	43,3
Restauration	109	141	+ 2,8	+ 0,2	44,0
Services en direction des personnes	240	192	+ 2,1	+ 3,5	88,8
Activités de type services	1 229	198	+ 1,2	+ 7,6	70,9
Immobilier	84	140	- 7,7	+ 12,1	64,3
Transports et entreposage	168	419	+ 0,0	+ 21,6	88,7
Activités scientifiques et techniques	226	223	+ 1,3	+ 6,2	64,2
Activités de soutien aux entreprises	263	374	+ 4,0	+ 10,2	88,6
Information et communication	118	500	+ 25,5	+ 5,4	83,1
Enseignement	78	206	+ 0,0	+ 5,9	91,0
Arts, spectacles et activités récréatives	88	213	- 13,7	+ 4,0	71,6
Santé humaine et action sociale ^b	122	69	+ 9,9	+ 1,8	36,1
Activités financières et d'assurance	82	117	- 13,7	+ 8,7	17,1
Activités des sociétés holding	10	30	- 50,0	+ 5,1	0,0
Total Ardennes	2 696	184	+ 0,0	+ 4,6	66,0

a. Ce regroupement de secteurs, composé par l'OCE, comprend les activités de charcuterie (10.13B), la cuisson de produits de boulangerie (10.71B), les boulangeries et boulangeries-pâtisseries (10.71C), ainsi que les pâtisseries (10.71D). Dans la nomenclature d'activités française NAF rév.2, ces activités appartiennent au secteur de l'industrie manufacturière alimentaire.

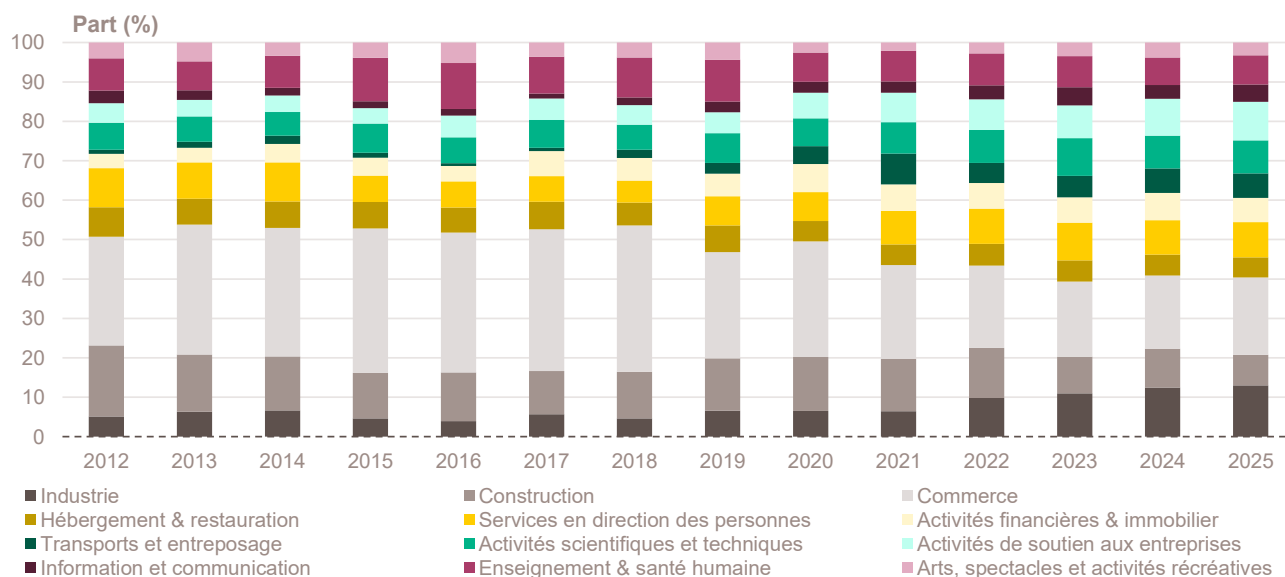
b. Dans ce secteur regroupé de la NAF rév.2, le nombre de créations d'entreprises relevant de l'action sociale est très faible.

Lecture : en 2025, 2 696 entreprises ont vu le jour dans les Ardennes, un nombre en hausse de + 0 % par rapport à 2024, pour une évolution annuelle moyenne de + 4,6 % entre 2012 et 2024. Le taux de renouvellement est le plus élevé dans le secteur de l'information et communication, avec 500 nouvelles entreprises en 2025 pour 1 000 entreprises existantes en 2022 dans ce secteur (184 sur l'ensemble du département, tous secteurs confondus).

Champ : Ardennes, unités légales productives et marchandes, exerçant une activité non agricole (données brutes).

Source : Insee (Sirene). Traitements Observatoire de la création d'entreprise.

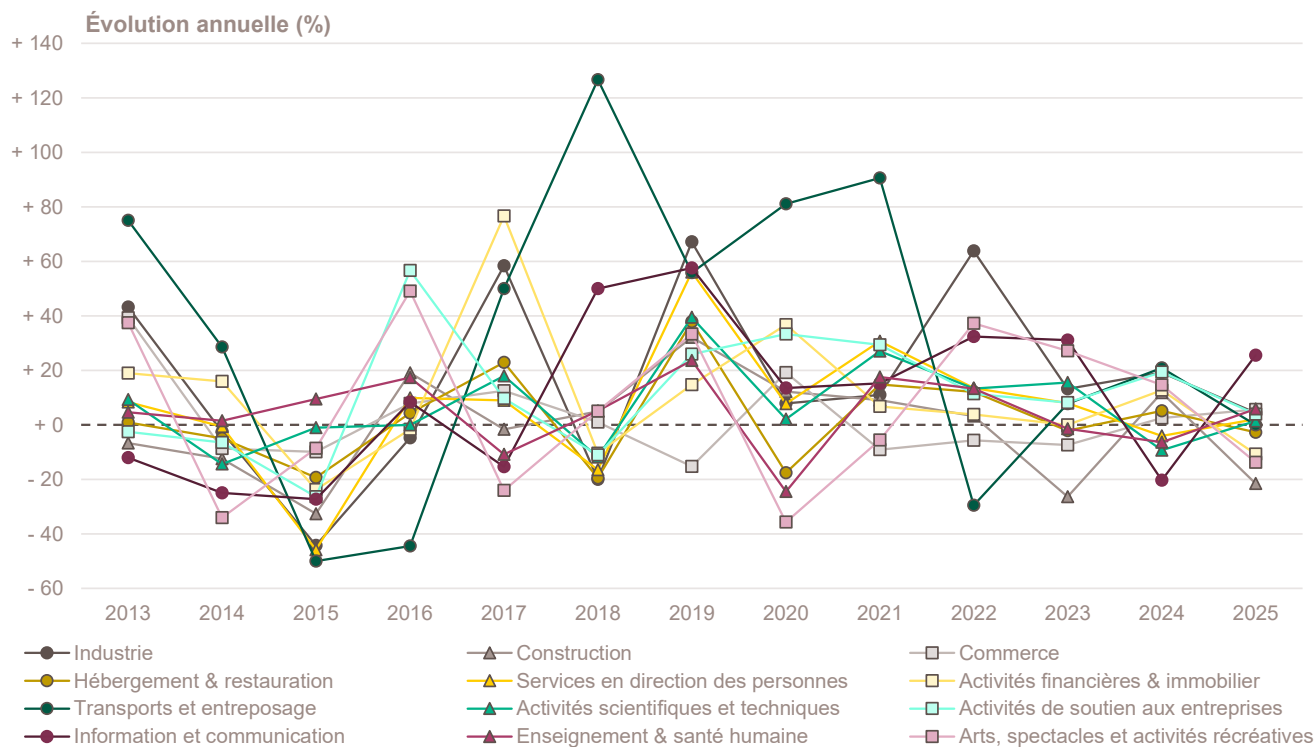
Création d'entreprise par secteur d'activité depuis 2012



Champ : Ardennes, unités légales productives et marchandes, exerçant une activité non agricole (données brutes).

Source : Insee (Sirene). Traitements Observatoire de la création d'entreprise.

Évolution de la création d'entreprise par secteur d'activité depuis 2013



Création d'entreprise par activité principale exercée (APE)

Top 20 des activités en nombre de créations d'entreprises en 2025	Nombre de créations d'entreprises	Évolution annuelle (%)	TCAM 2012-2024 (%)
3511Z - Production d'électricité	169	+ 2,4	+ 36,3
5320Z - Autres activités de poste et de courrier	127	+ 4,1	+ 0,0
8121Z - Nettoyage courant des bâtiments	127	+ 3,3	+ 18,5
9609Z - Autres services personnels n.c.a.	90	- 10,0	+ 4,3
4799A - Vente à domicile	89	+ 11,3	+ 5,5
4791B - Vente à distance sur catalogue spécialisé	88	+ 49,2	+ 9,0
9602B - Soins de beauté	76	+ 31,0	+ 3,1
5610C - Restauration de type rapide	66	+ 13,8	+ 1,1
4520A - Entretien et réparation de véhicules automobiles légers	65	+ 8,3	+ 3,2
6831Z - Agences immobilières	55	+ 27,9	+ 12,0
7022Z - Conseil pour les affaires et autres conseils de gestion	55	- 14,1	+ 13,5
4791A - Vente à distance sur catalogue général	54	+ 12,5	+ 10,2
3299Z - Autres activités manufacturières n.c.a.	46	+ 76,9	+ 14,7
6630Z - Gestion de fonds	42	- 12,5	+ 30,3
4511Z - Commerce de voitures et de véhicules automobiles légers	38	- 17,4	+ 3,3
6201Z - Programmation informatique	38	+ 2,7	+ 6,7
8690D - Activités des infirmiers et des sages-femmes	38	+ 52,0	- 2,5
9329Z - Autres activités récréatives et de loisirs	37	- 22,9	+ 4,9
7010Z - Activités des sièges sociaux	36	+ 157,1	+ 7,3
4789Z - Autres commerces de détail sur évenitaires et marchés	34	+ 21,4	- 5,6

Champ : Ardennes, unités légales productives et marchandes, exerçant une activité non agricole (données brutes).
Source : Insee (Sirene). Traitements Observatoire de la création d'entreprise.

Top 20 des activités en croissance du nombre de créations d'entreprises en 2025	Nombre de créations d'entreprises	Évolution annuelle (%)	TCAM 2012-2024 (%)
5911B - Production de films institutionnels et publicitaires	18	+ 157,1	+ 11,0
7010Z - Activités des sièges sociaux	36	+ 157,1	+ 7,3
6202A - Conseil en systèmes et logiciels informatiques	16	+ 100,0	+ 5,9
3299Z - Autres activités manufacturières n.c.a.	46	+ 76,9	+ 14,7
4781Z - Commerce de détail alimentaire sur éventaires et marchés	17	+ 70,0	- 4,8
4332A - Travaux de menuiserie bois et PVC	19	+ 58,3	- 4,6
8690F - Activités de santé humaine non classées ailleurs	22	+ 57,1	+ 1,3
8690D - Activités des infirmiers et des sages-femmes	38	+ 52,0	- 2,5
6622Z - Activités des agents et courtiers d'assurances	15	+ 50,0	- 0,8
4791B - Vente à distance sur catalogue spécialisé	88	+ 49,2	+ 9,0
8559B - Autres enseignements	25	+ 38,9	+ 9,6
9602B - Soins de beauté	76	+ 31,0	+ 3,1
7490B - Activités spécialisées, scientifiques et techniques diverses	17	+ 30,8	+ 0,0
6831Z - Agences immobilières	55	+ 27,9	+ 12,0
4789Z - Autres commerces de détail sur éventaires et marchés	34	+ 21,4	- 5,6
8211Z - Services administratifs combinés de bureau	19	+ 18,8	+ 18,9
7410Z - Activités spécialisées de design	29	+ 16,0	+ 12,6
8690E - Activités des professionnels de la rééduc., appareillage et pédi.-podo.	29	+ 16,0	+ 5,0
5610C - Restauration de type rapide	66	+ 13,8	+ 1,1
3213Z - Fabrication d'articles de bijouterie fantaisie et articles similaires	17	+ 13,3	+ 1,9

Note de lecture : de nombreuses activités comptant très peu de créations, leur variance dans le temps peut être très forte. Pour ne pas biaiser le classement par ces données peu significatives, seules sont retenues les activités qui comptabilisent un nombre de créations d'entreprises supérieur à celui du troisième quartile de l'année en cours, soit 10 créations d'entreprises dans les Ardennes.

Champ : Ardennes, unités légales productives et marchandes, exerçant une activité non agricole (données brutes).

Source : Insee (Sirene). Traitements Observatoire de la création d'entreprise.

Top 18 des activités en décroissance du nombre de créations d'entreprises en 2025	Nombre de créations d'entreprises	Évolution annuelle (%)	TCAM 2012-2024 (%)
6820B - Location de terrains et d'autres biens immobiliers	18	- 41,9	+ 10,9
4321A - Travaux d'installation électrique dans tous locaux	30	- 31,8	+ 3,0
7420Z - Activités photographiques	22	- 26,7	+ 5,9
7112B - Ingénierie, études techniques	14	- 26,3	+ 8,7
5520Z - Hébergement touristique et autre hébergement de courte durée	26	- 25,7	+ 8,6
4711B - Commerce d'alimentation générale	12	- 25,0	+ 7,1
8130Z - Services d'aménagement paysager	18	- 25,0	+ 10,8
9329Z - Autres activités récréatives et de loisirs	37	- 22,9	+ 4,9
9003A - Création artistique relevant des arts plastiques	18	- 18,2	+ 4,5
4511Z - Commerce de voitures et de véhicules automobiles légers	38	- 17,4	+ 3,3
8559A - Formation continue d'adultes	15	- 16,7	+ 5,9
4399C - Travaux de maçonnerie générale et gros œuvre de bâtiment	32	- 15,8	- 2,7
7022Z - Conseil pour les affaires et autres conseils de gestion	55	- 14,1	+ 13,5
6630Z - Gestion de fonds	42	- 12,5	+ 30,3
9609Z - Autres services personnels n.c.a.	90	- 10,0	+ 4,3
4322B - Travaux d'installation d'équipements thermiques et de climatisation	12	- 7,7	- 1,7
5814Z - Édition de revues et périodiques	18	- 5,3	+ 27,8
8299Z - Autres activités de soutien aux entreprises n.c.a.	29	- 3,3	+ 6,6

Note de lecture : de nombreuses activités comptant très peu de créations, leur variance dans le temps peut être très forte. Pour ne pas biaiser le classement par ces données peu significatives, seules sont retenues les activités qui comptabilisent un nombre de créations d'entreprises supérieur à celui du troisième quartile de l'année en cours, soit 10 créations d'entreprises dans les Ardennes.

Champ : Ardennes, unités légales productives et marchandes, exerçant une activité non agricole (données brutes).

Source : Insee (Sirene). Traitements Observatoire de la création d'entreprise.

La création d'entreprise par nature juridique

Principaux indicateurs de la création d'entreprise par nature juridique

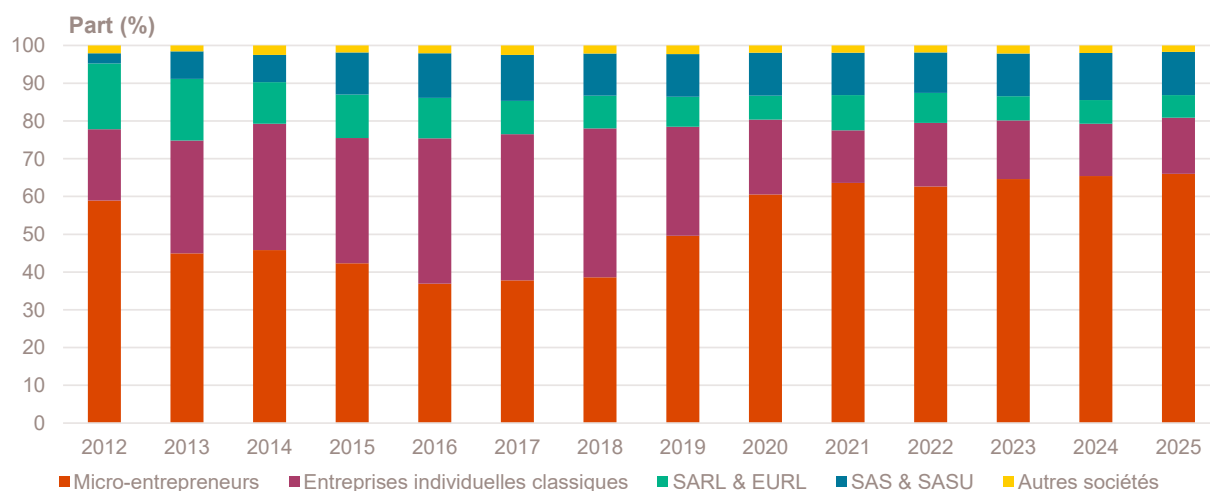
Année 2025	Nombre de créations d'entreprises	Part (%)	Évolution annuelle (%)	TCAM 2012-2024 (%)
Entreprises individuelles	2 181	80,9	+ 2,1	+ 4,7
Micro-entrepreneurs	1 779	66,0	+ 0,9	+ 5,5
Entreprises individuelles classiques	402	14,9	+ 8,1	+ 1,9
Sociétés	515	19,1	- 7,9	+ 4,0
SARL & EURL	160	5,9	- 5,9	- 4,0
SAS & SASU	309	11,5	- 7,8	+ 18,9
SCI	1	0,0	+ 0,0	- 8,7
Autres ^a	45	1,7	- 15,1	+ 4,9
Total Ardennes	2 696	100,0	+ 0,0	+ 4,6

^a Dont associations, fondations, collectivités territoriales, organismes professionnels, syndicats de propriétaires, etc.

Champ : Ardennes, unités légales productives et marchandes, exerçant une activité non agricole (données brutes).

Source : Insee (Sirene). Traitements Observatoire de la création d'entreprise.

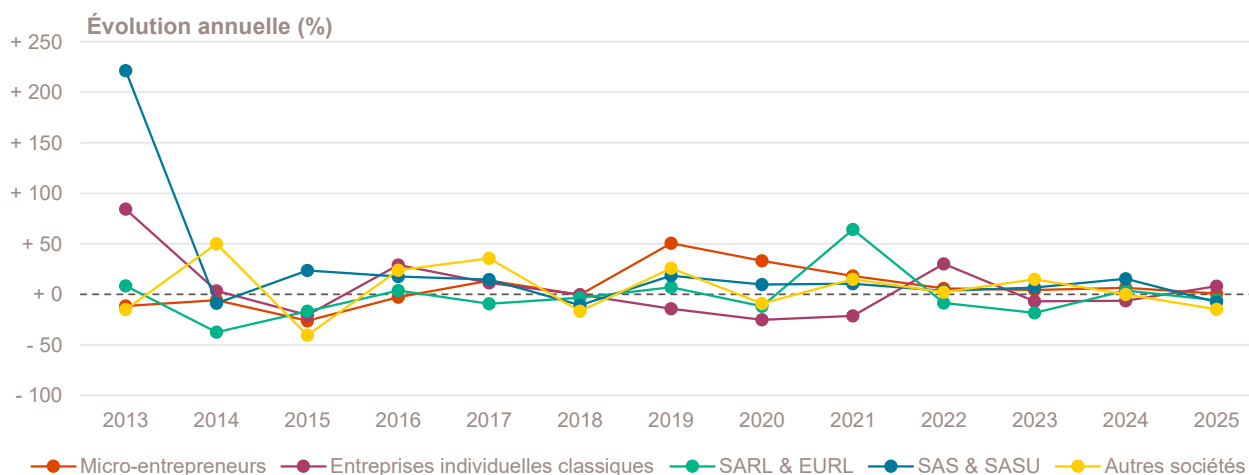
Création d'entreprise par nature juridique depuis 2012



Champ : Ardennes, unités légales productives et marchandes, exerçant une activité non agricole (données brutes).

Source : Insee (Sirene). Traitements Observatoire de la création d'entreprise.

Évolution de la création d'entreprise par nature juridique depuis 2013



Champ : Ardennes, unités légales productives et marchandes, exerçant une activité non agricole (données brutes).

Source : Insee (Sirene). Traitements Observatoire de la création d'entreprise.

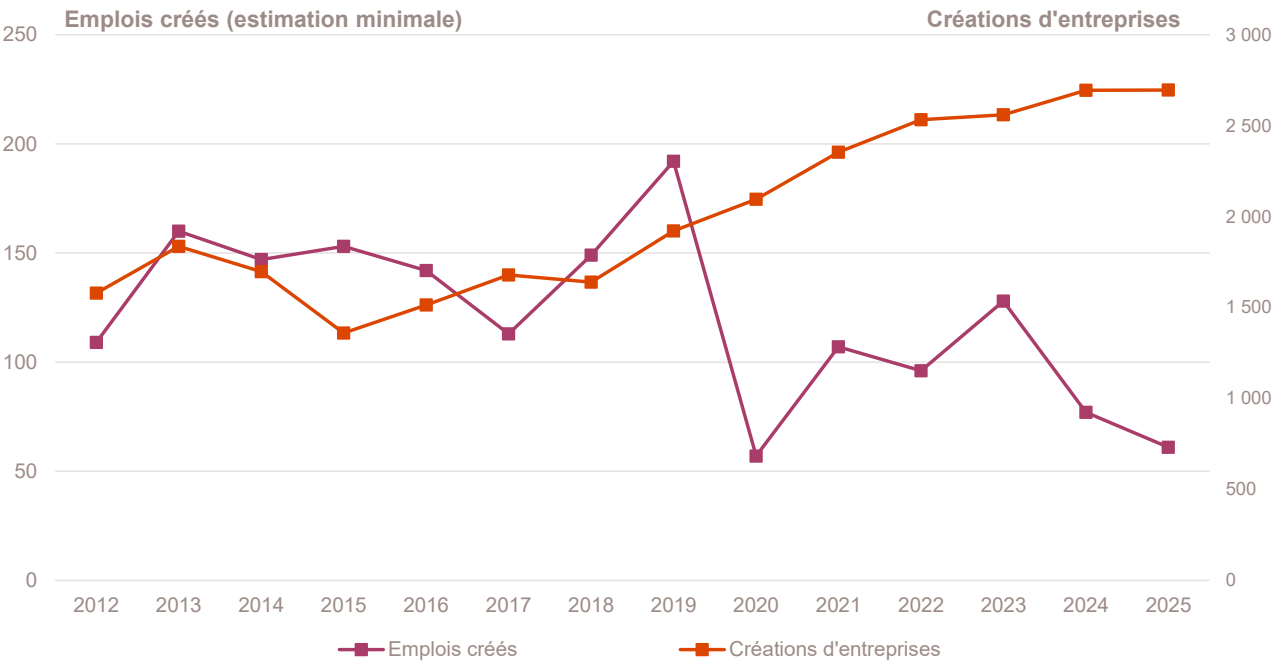
La création d'entreprise par taille et emplois créés

Principaux indicateurs de la création d'entreprise par taille au démarrage

Année 2025	Nombre de créations d'entreprises	Part (%)	Évolution annuelle (%)	TCAM 2012-2024 (%)
Non-employeuses (sans salarié)	2 658	98,6	+ 0,2	+ 4,7
Employeuses	38	1,4	- 11,6	- 2,5
1 à 2 salariés	30	1,1	- 11,8	- 2,1
3 à 5 salariés	7	0,3	+ 40,0	- 4,8
6 à 9 salariés	0	0,0	- 100,0	+ 0,0
10 salariés et plus	1	0,0	+ 0,0	- 5,6
Total Ardennes	2 696	100,0	+ 0,0	+ 4,6

Champ : Ardennes, unités légales productives et marchandes, exerçant une activité non agricole (données brutes).
Source : Insee (Sirene). Traitements Observatoire de la création d'entreprise.

Emplois créés *a minima* par les nouvelles entreprises au démarrage



Note de lecture : à défaut de connaître le nombre exact de salariés à la création des entreprises, la base REE indique une tranche pour le nombre de salariés à la création. En prenant la borne basse de chaque intervalle, il est donc possible d'estimer le nombre minimal d'emplois créés par les créations d'entreprises dans le département.

Lecture : en 2025, au moins 61 emplois ont été créés dans les Ardennes par les entreprises qui ont vu le jour dans l'année, soit une baisse de - 20,8 % par rapport à 2024 et une baisse de - 2,9 % en moyenne tous les ans entre 2012 et 2024.

Champ : Ardennes, unités légales productives et marchandes, exerçant une activité non agricole (données brutes).
Source : Insee (Sirene). Traitements Observatoire de la création d'entreprise.

Focus communes

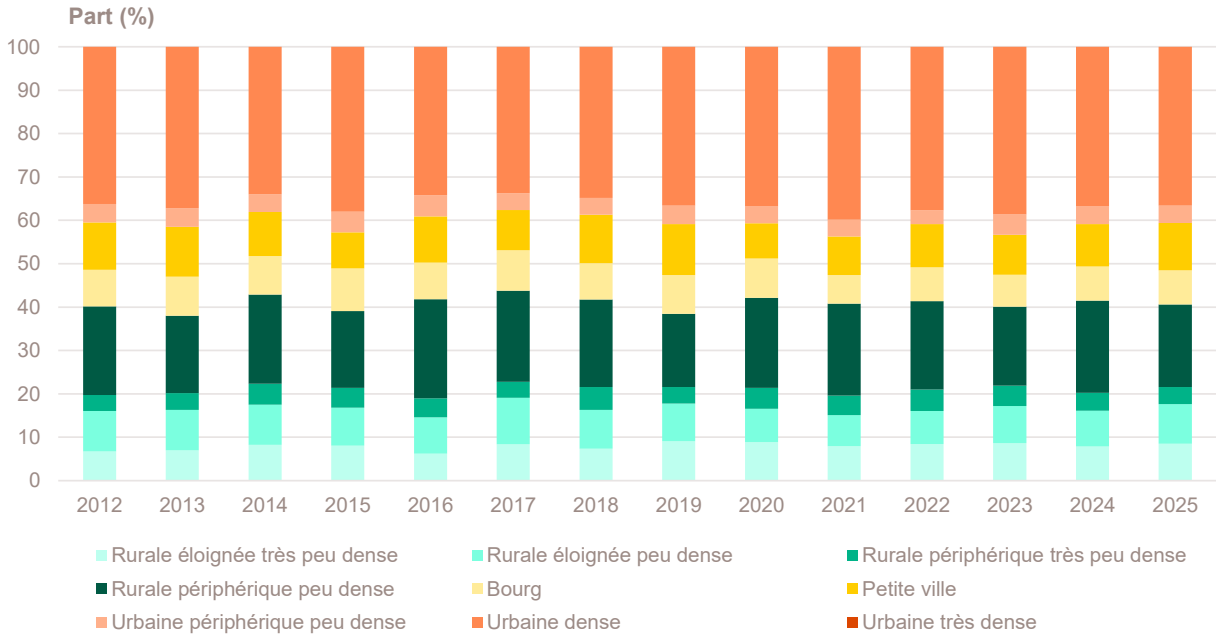
Création d'entreprise par type de commune

Année 2025	Nombre de créations d'entreprises	Part (%)	Part des créations en ZFRR (%)	Évolution annuelle (%)	TCAM 2012-2024 (%)	Taux de renouvellement (‰)
Rurale éloignée très peu dense	230	8,5	99,1	+ 8,0	+ 6,0	205
Rurale éloignée peu dense	246	9,1	92,3	+ 11,3	+ 3,4	184
Rurale périphérique très peu dense	106	3,9	85,8	- 4,5	+ 5,6	187
Rurale périphérique peu dense	513	19,0	67,4	- 10,5	+ 4,9	178
Bourg	212	7,9	82,5	- 0,5	+ 4,0	158
Petite ville	294	10,9	76,2	+ 11,8	+ 3,6	194
Urbaine périphérique peu dense	108	4,0	0,0	- 0,9	+ 4,0	154
Urbaine dense	987	36,6	0,0	- 0,5	+ 4,7	190
Urbaine très dense	0	0,0	---	---	---	---
Total Ardennes	2 696	100,0	47,9	+ 0,0	+ 4,6	184

Champ : Ardennes, unités légales productives et marchandes, exerçant une activité non agricole (données brutes).

Sources : Insee (Sirene, COG), MENJ-DEPP, ANCT. Traitements Observatoire de la création d'entreprise.

Création d'entreprise par type de commune depuis 2012



Champ : Ardennes, unités légales productives et marchandes, exerçant une activité non agricole (données brutes).

Sources : Insee (Sirene, COG), MENJ-DEPP, ANCT. Traitements Observatoire de la création d'entreprise.

Focus territoires "aidés"

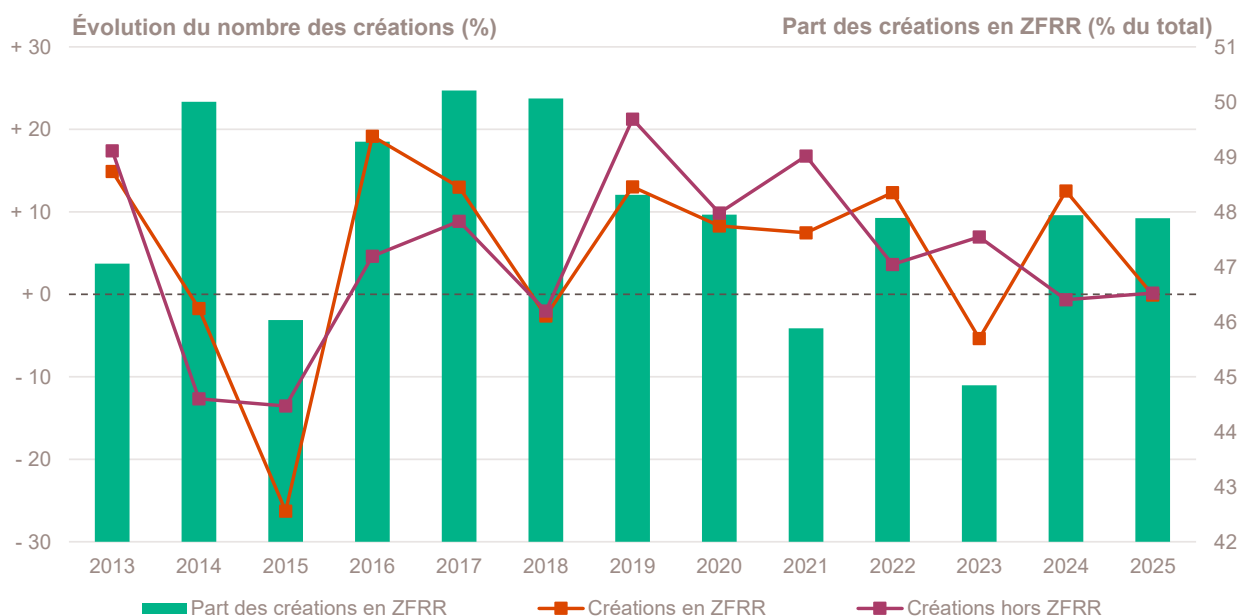
Création d'entreprise dans les Zones France ruralités revitalisation (ZFRR)

Année 2025	Nombre de créations d'entreprises	Part (%)	Évolution annuelle (%)	TCAM 2012-2024 (%)	Taux de renouvellement (‰)
Créations en ZFRR	1 291	47,9	- 0,1	+ 4,6	180
Créations hors ZFRR	1 405	52,1	+ 0,1	+ 4,5	188
Total département	2 696	100,0	+ 0,0	+ 4,6	184

Champ : Ardennes, unités légales productives et marchandes, exerçant une activité non agricole (données brutes).

Sources : Insee (Sirene, COG), ANCT. Traitements Observatoire de la création d'entreprise.

Évolution de la création d'entreprise dans les ZFRR depuis 2013



Champ : Ardennes, unités légales productives et marchandes, exerçant une activité non agricole (données brutes).

Sources : Insee (Sirene, COG), ANCT. Traitements Observatoire de la création d'entreprise.

Top 10 des activités porteuses de la création d'entreprise dans les ZFRR

Top 10 des activités en nombre de créations d'entreprises en 2025	Nombre de créations d'entreprises	Part %
3511Z - Production d'électricité	115	8,9
8121Z - Nettoyage courant des bâtiments	73	5,7
4799A - Vente à domicile	54	4,2
9609Z - Autres services personnels n.c.a.	47	3,6
4791B - Vente à distance sur catalogue spécialisé	43	3,3
4520A - Entretien et réparation de véhicules automobiles légers	34	2,6
9602B - Soins de beauté	34	2,6
3299Z - Autres activités manufacturières n.c.a.	29	2,2
6630Z - Gestion de fonds	29	2,2
6831Z - Agences immobilières	27	2,1

Champ : Ardennes, unités légales productives et marchandes, exerçant une activité non agricole (données brutes).

Source : Insee (Sirene, COG), ANCT. Traitements Observatoire de la création d'entreprise.

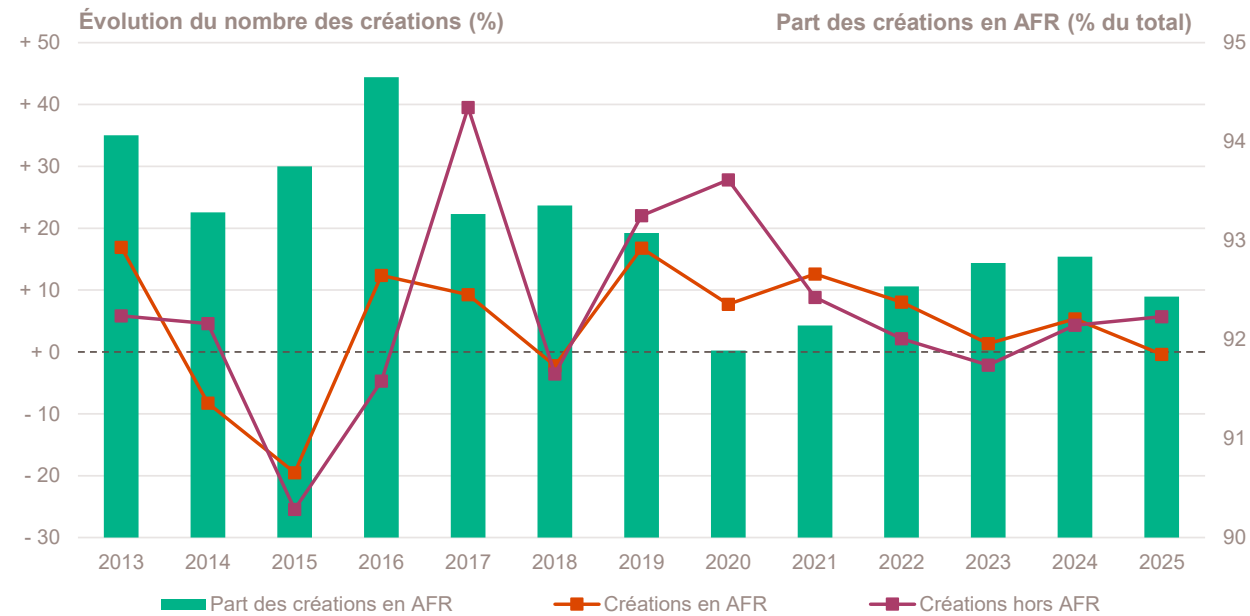
Création d'entreprise dans les Zones d'aide à finalité régionale (AFR)

Année 2025	Nombre de créations d'entreprises	Part (%)	Évolution annuelle (%)	TCAM 2012-2024 (%)	Taux de renouvellement (‰)
Créations en AFR	2 492	92,4	- 0,4	+ 4,5	182
Créations hors AFR	204	7,6	+ 5,7	+ 5,4	208
Total régional	2 696	100,0	+ 0,0	+ 4,6	184

Champ : Ardennes, unités légales productives et marchandes, exerçant une activité non agricole (données brutes).

Sources : Insee (Sirene, COG), ANCT. Traitements Observatoire de la création d'entreprise.

Évolution de la création d'entreprise dans les AFR depuis 2013



Champ : Ardennes, unités légales productives et marchandes, exerçant une activité non agricole (données brutes).

Sources : Insee (Sirene, COG), ANCT. Traitements Observatoire de la création d'entreprise.

Top 10 des activités porteuses de la création d'entreprise dans les AFR

Top 10 des activités en nombre de créations d'entreprises en 2024	Nombre de créations d'entreprises	Part %
3511Z - Production d'électricité	151	6,1
5320Z - Autres activités de poste et de courrier	126	5,1
8121Z - Nettoyage courant des bâtiments	115	4,6
9609Z - Autres services personnels n.c.a.	82	3,3
4791B - Vente à distance sur catalogue spécialisé	80	3,2
4799A - Vente à domicile	77	3,1
9602B - Soins de beauté	73	2,9
4520A - Entretien et réparation de véhicules automobiles légers	62	2,5
5610C - Restauration de type rapide	61	2,4
7022Z - Conseil pour les affaires et autres conseils de gestion	52	2,1

Champ : Ardennes, unités légales productives et marchandes, exerçant une activité non agricole (données brutes).

Source : Insee (Sirene, COG), ANCT. Traitements Observatoire de la création d'entreprise.

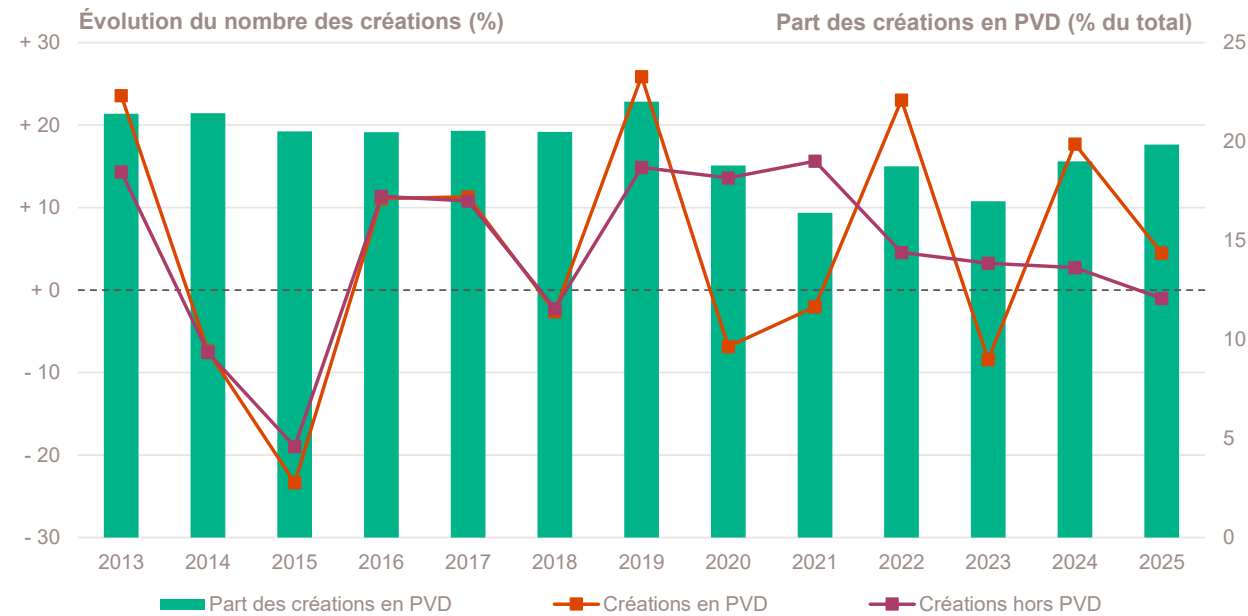
Création d'entreprise dans les Petites villes de demain (PVD)

Année 2025	Nombre de créations d'entreprises	Part (%)	Évolution annuelle (%)	TCAM 2012-2024 (%)	Taux de renouvellement (‰)
Créations en PVD	535	19,8	+ 4,5	+ 4,0	174
Créations hors PVD	2 161	80,2	- 1,0	+ 4,7	187
Total régional	2 696	100,0	+ 0,0	+ 4,6	184

Champ : Ardennes, unités légales productives et marchandes, exerçant une activité non agricole (données brutes).

Sources : Insee (Sirene, COG), ANCT. Traitements Observatoire de la création d'entreprise.

Évolution de la création d'entreprise dans les PVD depuis 2013



Champ : Ardennes, unités légales productives et marchandes, exerçant une activité non agricole (données brutes).

Sources : Insee (Sirene, COG), ANCT. Traitements Observatoire de la création d'entreprise.

Top 10 des activités porteuses de la création d'entreprise dans les PVD

Top 10 des activités en nombre de créations d'entreprises en 2024	Nombre de créations d'entreprises	Part %
3511Z - Production d'électricité	35	6,5
8121Z - Nettoyage courant des bâtiments	25	4,7
9602B - Soins de beauté	21	3,9
4791B - Vente à distance sur catalogue spécialisé	19	3,6
9609Z - Autres services personnels n.c.a.	17	3,2
4520A - Entretien et réparation de véhicules automobiles légers	15	2,8
4799A - Vente à domicile	14	2,6
5610C - Restauration de type rapide	14	2,6
4791A - Vente à distance sur catalogue général	12	2,2
5320Z - Autres activités de poste et de courrier	12	2,2

Champ : Ardennes, unités légales productives et marchandes, exerçant une activité non agricole (données brutes).

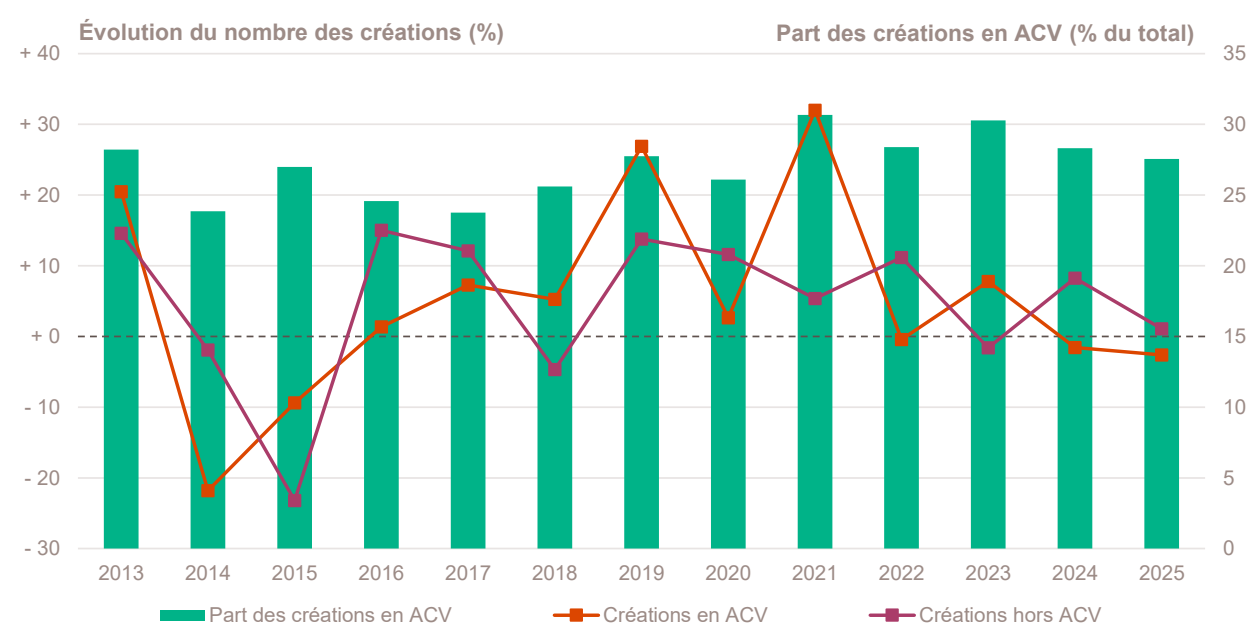
Source : Insee (Sirene, COG), ANCT. Traitements Observatoire de la création d'entreprise.

Création d'entreprise dans les Actions cœur de ville (ACV)

Année 2025	Nombre de créations d'entreprises	Part (%)	Évolution annuelle (%)	TCAM 2012-2024 (%)	Taux de renouvellement (‰)
Créations en ACV	743	27,6	- 2,6	+ 4,9	197
Créations hors ACV	1 953	72,4	+ 1,1	+ 4,4	180
Total régional	2 696	100,0	+ 0,0	+ 4,6	184

Champ : Ardennes, unités légales productives et marchandes, exerçant une activité non agricole (données brutes).
Sources : Insee (Sirene, COG), ANCT. Traitements Observatoire de la création d'entreprise.

Évolution de la création d'entreprise dans les ACV depuis 2013



Champ : Ardennes, unités légales productives et marchandes, exerçant une activité non agricole (données brutes).
Sources : Insee (Sirene, COG), ANCT. Traitements Observatoire de la création d'entreprise.

Top 10 des activités porteuses de la création d'entreprise dans les ACV

Top 10 des activités en nombre de créations d'entreprises en 2024	Nombre de créations d'entreprises	Part %
5320Z - Autres activités de poste et de courrier	96	12,9
5610C - Restauration de type rapide	34	4,6
8121Z - Nettoyage courant des bâtiments	32	4,3
9602B - Soins de beauté	21	2,8
4511Z - Commerce de voitures et de véhicules automobiles légers	20	2,7
6201Z - Programmation informatique	20	2,7
4791B - Vente à distance sur catalogue spécialisé	19	2,6
4791A - Vente à distance sur catalogue général	17	2,3
7022Z - Conseil pour les affaires et autres conseils de gestion	17	2,3
9609Z - Autres services personnels n.c.a.	16	2,2

Champ : Ardennes, unités légales productives et marchandes, exerçant une activité non agricole (données brutes).
Source : Insee (Sirene, COG), ANCT. Traitements Observatoire de la création d'entreprise.

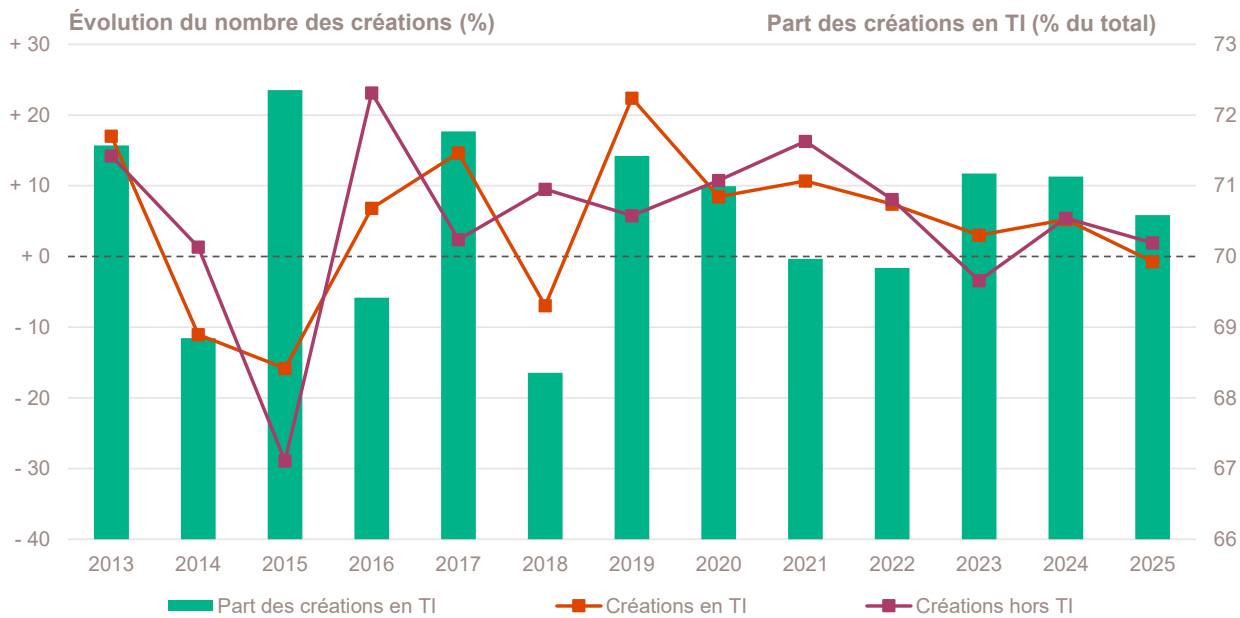
Création d'entreprise dans les Territoires d'industrie (TI)

Année 2025	Nombre de créations d'entreprises	Part (%)	Évolution annuelle (%)	TCAM 2012-2024 (%)	Taux de renouvellement (‰)
Créations en TI	1 903	70,6	- 0,7	+ 4,6	189
Créations hors TI	793	29,4	+ 1,9	+ 4,5	173
Total régional	2 696	100,0	+ 0,0	+ 4,6	184

Champ : Ardennes, unités légales productives et marchandes, exerçant une activité non agricole (données brutes).

Sources : Insee (Sirene, COG), ANCT. Traitements Observatoire de la création d'entreprise.

Évolution de la création d'entreprise dans les TI depuis 2013



Champ : Ardennes, unités légales productives et marchandes, exerçant une activité non agricole (données brutes).

Sources : Insee (Sirene, COG), ANCT. Traitements Observatoire de la création d'entreprise.

Top 10 des activités porteuses de la création d'entreprise dans les TI

Top 10 des activités en nombre de créations d'entreprises en 2024	Nombre de créations d'entreprises	Part %
5320Z - Autres activités de poste et de courrier	118	6,2
3511Z - Production d'électricité	101	5,3
8121Z - Nettoyage courant des bâtiments	74	3,9
9609Z - Autres services personnels n.c.a.	65	3,4
9602B - Soins de beauté	60	3,2
4791B - Vente à distance sur catalogue spécialisé	58	3,0
4799A - Vente à domicile	53	2,8
5610C - Restauration de type rapide	51	2,7
4520A - Entretien et réparation de véhicules automobiles légers	44	2,3
4791A - Vente à distance sur catalogue général	41	2,2

Champ : Ardennes, unités légales productives et marchandes, exerçant une activité non agricole (données brutes).

Source : Insee (Sirene, COG), ANCT. Traitements Observatoire de la création d'entreprise.

Note méthodologique

Sources et définitions

Source des données

Ce document repose sur les données brutes (non corrigées des variations saisonnières et des jours ouvrés) du Système d'information de la démographie des entreprises (Side), mais aussi sur les données du Code officiel géographique (COG) et du recensement de la population (RP), toutes mises à disposition par l'Insee.

Sont également utilisées des données de l'Agence nationale de la cohésion des territoires (ANCT) pour les communes relevant des zones ACV, AFR, PVD, TI et ZFRR (voir leur définition ci-dessous) ; et celles de la Direction de l'évaluation, de la prospective et de la performance (DEPP) du ministère en charge de l'Éducation nationale (MENJ) pour la typologie des communes urbaines et rurales. Le maillage territorial se réfère à la liste des communes au 1^{er} janvier 2025.

Définition du champ d'analyse

Les résultats statistiques présentés portent sur l'ensemble des unités légales productives et marchandes, exerçant une activité économique réelle dans l'industrie, la construction, le commerce ou les services. Sauf mention particulière, ils concernent le département des Ardennes.

La définition des créations d'entreprises s'appuie sur les concepts harmonisés au niveau européen. Elles correspondent aux nouvelles immatriculations dans le répertoire REE, qui enregistrent un début d'activité relevant de l'un des cas suivants :

- création de nouveaux moyens de production ;
- redémarrage d'une activité après une interruption de plus d'un an ;
- redémarrage d'une activité après une interruption de moins d'un an, mais avec changement d'activité ;
- reprise, par une entreprise nouvelle, des activités d'une autre entreprise s'il n'y a pas continuité entre la situation du cédant et celle du repreneur, en termes d'activité et de localisation.

Dans le cas des micro-entrepreneurs, les créations ne correspondent pas à ce concept européen. Il y a bien immatriculation dans le répertoire Sirene, mais sans savoir s'il y aura ou pas un début d'activité.

Micro-entrepreneur

Depuis le 19 décembre 2014, le terme de micro-entrepreneur requalifie le régime de l'auto-entrepreneur mis en place au 1^{er} janvier 2009. De nouvelles dispositions s'appliquent, définies par la loi Pinel du 18 juin 2014. Sont ainsi définis comme micro-entrepreneurs, tous les entrepreneurs individuels inscrits sous le régime fiscal de la micro-entreprise et soumis au régime micro-social simplifié. Il ne faut donc pas les confondre avec la catégorie des microentreprises définie par la loi de modernisation de l'économie de 2008.

[Pour en savoir plus, voir le site de Bpifrance Création.](#)

Entreprise classique

Ce terme définit l'ensemble des entreprises (individuelles et sociétés) hors régime du micro-entrepreneur (ex-auto-entrepreneur).

Taille des entreprises

Elle est définie par le nombre de salariés au démarrage de l'activité de l'entreprise. Certaines années, la donnée peut être manquante pour quelques entreprises.

Typologie des communes

Une typologie des communes en neuf catégories a été établie par la Direction de l'évaluation, de la prospective et de la performance (DEPP) du ministère en charge de l'Éducation nationale pour décrire le système éducatif. Cette caractérisation du territoire, basée sur un croisement d'approches morphologique et fonctionnelle, permet de distinguer plusieurs types de communes rurales et urbaines. Elle a l'avantage d'être plus précise que l'approche par grille de densité, surtout pour décrire les zones rurales.

Neuf catégories sont ainsi définies :

- Rurale éloignée très peu dense
- Rurale éloignée peu dense
- Rurale périphérique très peu dense
- Rurale périphérique peu dense
- Bourg
- Petite ville
- Urbaine périphérique peu dense
- Urbaine dense
- Urbaine très dense

[Accéder au rapport sur la typologie des communes pour décrire le système éducatif.](#)

Zone France Ruralités Revitalisation (ZFRR)

Mises en place depuis le 1^{er} juillet 2024, les Zones France Ruralités Revitalisation (ZFRR) permettent de bénéficier de plusieurs avantages fiscaux. La plupart des communes classées auparavant en zone de revitalisation rurale (ZRR) ont intégré le nouveau zonage ZFRR, regroupant alors des communes peu densément peuplées et caractérisées comme fragiles pour des raisons socio-économiques.

[Pour en savoir plus, voir les pages dédiées aux ZFRR sur le site du Ministère de l'économie.](#)

Zone d'aide à finalité régionale (AFR)

Les zones d'Aide à finalité régionale (AFR) correspondent aux territoires de l'Union européenne présentant des retards de développement. Le zonage des AFR est fixé par décret. Il délimite les zones dans lesquelles les pouvoirs publics, État et collectivités locales, ont pu allouer des aides aux entreprises pour encourager les investissements et la création durable d'emplois.

Pour en savoir plus, voir le site de Bpifrance Création.

Petite ville de demain (PVD) & Action coeur de ville (ACV)

Le programme Petites villes de demain (PVD) permet aux villes de moins de 20 000 habitants sélectionnées, de bénéficier d'un soutien de l'État et de ses partenaires pour mettre en oeuvre leurs projets de revitalisation. Le programme Action coeur de ville (ACV) vise à faciliter et à soutenir le travail des collectivités locales, à inciter les acteurs du logement, du commerce et de l'urbanisme à réinvestir les centres-villes, à favoriser le maintien ou l'implantation d'activités en coeur de ville, afin d'améliorer les conditions de vie dans les villes moyennes.

Quartier prioritaire de la politique de la ville (QPV)

Les Quartiers prioritaires de la politique de la ville (QPV) sont des territoires d'intervention du ministère de la Ville, définis par la loi de programmation pour la ville et la cohésion urbaine du 21 février 2014. La liste des QPV a été modifiée par le décret n° 2024-806 du 13 juillet 2024. Les indicateurs statistiques relatifs à la démographie des entreprises dans les QPV, disponibles auparavant, ne le sont plus pour cette nouvelle liste

Pour en savoir plus, voir le site de Bpifrance Création.

Territoires d'industrie (TI)

Lancé en 2018, le programme « Territoires d'industrie » vise à apporter, dans et par les territoires, des réponses concrètes aux enjeux de soutien à l'industrie. Dans sa prolongation pour 2023-2027, le programme bénéficie à 183 territoires qui sont des intercommunalités ou des groupes d'intercommunalités présentant une forte identité et savoir-faire industriel.

Calculs

Estimation des emplois créés

La base REE ne permet de connaître la taille de l'entreprise à la création (en nombre de salariés) que par tranche. Le nombre exact de salarié n'étant pas connu, une estimation est nécessaire quant à la création d'emplois engendrée par ces nouvelles entreprises. Afin de ne pas surestimer les créations d'emplois, notamment dans les tranches élevées (par exemple, la catégorie « 50 à 99 salariés »), la borne basse de chaque classe est retenue. Ainsi, une entreprise créée et appartenant à la classe « 6 à 9 salariés » comptera pour 6 créations d'emplois *a minima*.

Top des activités en croissance ou décroissance du nombre de créations

Sur les 735 activités répertoriées par la nomenclature d'activités française (NAF), la plupart compte peu de créations voire aucune de façon structurelle, dans chaque territoire. Pour éviter que quelques créations, qui n'interviennent que rarement, ne viennent biaiser les chiffres avec des variations brusques, seules sont prises en compte les activités qui comptent un nombre de créations d'entreprises supérieur à celui du troisième quartile de l'année en cours dans le département. Ce chiffre varie donc pour chaque département.

Taux de croissance annuel moyen (TCAM)

Le taux de croissance annuel moyen (TCAM) permet de calculer un taux d'évolution moyen sur une durée de *n* années. Le TCAM est plus approprié que le taux de variation annuelle (qui compare l'évolution d'une année sur l'autre) lorsqu'il s'agit de comparer l'évolution d'un indicateur sur des périodes de durées différentes.

Exemple : un TCAM de + 2 % entre 2000 et 2010, signifie une croissance moyenne de + 2 % chaque année, pendant les dix années séparant 2000 et 2010. Dans ce cas, le taux de variation annuelle sera de + 22 % (la variation entre 2000 et 2010), avec une évolution moyenne de + 2 % tous les ans, pendant 10 ans.

Bpifrance Création – Observatoire de la création d'entreprise

27-31, avenue du Général Leclerc, 94700 Maisons-Alfort

Publication 100 % numérique mise en ligne le 10/02/2026.

ISSN en cours.

Toute reproduction partielle ou totale à usage collectif de la présente publication est autorisée à la condition expresse de citer la source ainsi : « Observatoire de la création d'entreprise. La création d'entreprise dans les Ardennes, Fiche statistique pour l'année 2025. Bpifrance Création, février 2026. »

Contact : utilisez le formulaire de contact sur le site de Bpifrance Création.