

*Avertissement : les évolutions des créations d'entreprises enregistrées depuis le début de l'année 2023 doivent être interprétées avec une grande prudence. Depuis le 1er janvier 2023, les formalités de création d'entreprises sont effectuées obligatoirement sur le guichet électronique des formalités d'entreprises. Ce changement important a fragilisé le suivi conjoncturel des créations d'entreprises au cours de l'année 2023, en raison notamment d'une modification des délais d'enregistrement des déclarations dans le répertoire Sirene. Toutefois, l'effet de ce changement sur la mesure du volume annuel des créations d'entreprises est globalement limité.*

## Sommaire

1. Vue d'ensemble de la création d'entreprise .....	page 2
2. La création d'entreprise par secteur d'activité .....	page 3
3. La création d'entreprise par statut juridique .....	page 6
4. La création d'entreprise par taille et emplois créés .....	page 7
5. Focus départements .....	page 8
6. Focus communes .....	page 9
7. Focus Zones de revitalisation rurale (ZRR) .....	page 10
8. Focus Quartiers prioritaires de la politique de la ville (QPV) .....	page 11
9. Note méthodologique .....	page 12

## La création d'entreprise dans la région en 2023 : principaux résultats

- 120 822 entreprises ont été créées en Auvergne-Rhône-Alpes en 2023, représentant 11 % des nouvelles entreprises de l'année en France.
- La création d'entreprise sur ce territoire baisse ainsi de - 4 % par rapport à 2022, contre - 2 % en France métropolitaine hors Île-de-France et - 1 % dans l'ensemble du pays.
- Dans cette région, la dynamique entrepreneuriale en berne est surtout liée aux entreprises classiques : + 1 % de créations chez les micro-entrepreneurs contre - 12 % pour les entreprises classiques en variation annuelle.
- La région compte 151 créations pour 10 000 habitants, contre 137 en France métropolitaine hors Île-de-France et 157 dans l'ensemble du pays.
- A minima, 3 082 emplois ont été créés dans la région par les 1 741 nouvelles entreprises de l'année qui employaient au moins un salarié au démarrage de leur activité.
- Les 20 activités les plus prisées (en nombre de créations d'entreprises) représentent 47 % de la création totale d'entreprise de la région. Les trois premières sont :
  - conseil pour les affaires et autres conseils de gestion (7022Z) avec 7 397 créations (- 12 %) ;
  - autres services personnels n.c.a. (9609Z) avec 5 887 créations (- 5 %) ;
  - autres activités de poste et de courrier (5320Z) avec 5 658 créations (- 10 %).
- Les 3 activités avec la plus forte hausse du nombre de créations d'entreprises sont :
  - promotion immobilière d'autres bâtiments (4110C) avec 146 créations (+ 139 %) ;
  - activités des agences de publicité (7311Z) avec 596 créations (+ 120 %) ;
  - autres activités de soutien aux entreprises n.c.a. (8299Z) avec 1 360 créations (+ 105 %).
- 10 591 entreprises ont été créées en Zones de revitalisation rurale (ZRR ; soit 9 % des créations de la région), 23 770 en Zones d'aide à finalité régionale (AFR ; 20 %), 11 491 dans les Petites villes de demain (PVD ; 10 %) et 9 674 dans les communes Actions cœur de ville (ACV ; 8 %).
- Le taux de renouvellement des entreprises s'établit à 173 nouvelles immatriculations pour 1 000 entreprises existantes en 2020 (dernière année disponible). Il est de 175 en France métropolitaine hors Île-de-France et de 181 en France entière.
- 6 350 établissements d'entreprise ont été créés dans les Quartiers prioritaires de la politique de la ville (QPV) en 2021 (dernière année disponible), soit 5 % de la création totale d'établissement dans le secteur marchand non agricole de la région (133 172).

# Vue d'ensemble de la création d'entreprise

## Principaux indicateurs de la région et de la France

Année 2023	Auvergne-Rhône-Alpes	France métropolitaine hors Île-de-France	France entière
<b>Créations d'entreprises</b>	<b>120 822</b>	<b>721 354</b>	<b>1 051 476</b>
Micro-entrepreneurs <sup>a</sup>	78 804	468 849	667 446
Entreprises classiques	42 018	252 505	384 030
<b>Stock d'entreprises</b>	<b>700 038</b>	<b>4 117 399</b>	<b>5 793 516</b>
Taux de renouvellement (%) <sup>c</sup>	173	175	181
<b>Évolution annuelle (%)</b>			
<b>Créations d'entreprises</b>	<b>- 3,9</b>	<b>- 2,4</b>	<b>- 1,0</b>
Micro-entrepreneurs <sup>a</sup>	+ 1,4	+ 1,7	+ 3,1
Entreprises classiques	- 12,4	- 9,1	- 7,4
<b>Création dans les territoires "aidés"</b>			
Zones de revitalisation rurale (ZRR)	10 591	104 677	120 074
Zones d'aide à finalité régionale (AFR)	23 770	230 973	289 662
Petites villes de demain (PVD)	11 491	74 526	82 885
Actions cœur de ville (ACV)	9 674	85 566	112 324
Quartiers prioritaires de la politique de la ville (QPV) <sup>d</sup>	6 350	51 531	86 432
<b>Création pour 10 000 habitants</b>			
<b>Toutes communes confondues</b>	<b>151</b>	<b>137</b>	<b>157</b>
Zones de revitalisation rurale (ZRR)	110	109	112
Zones d'aide à finalité régionale (AFR)	127	124	133
Petites villes de demain (PVD)	129	114	117
Actions cœur de ville (ACV)	149	137	149
Quartiers prioritaires de la politique de la ville (QPV) <sup>d</sup>	157	158	167

a. Ex-régime de l'auto-entrepreneur créé en 2009 et modifié en 2014.

b. Les données relatives au stock d'entreprises de l'année A-3 étant publiées en juillet de l'année A, les dernières données en date sont celles pour 2020.

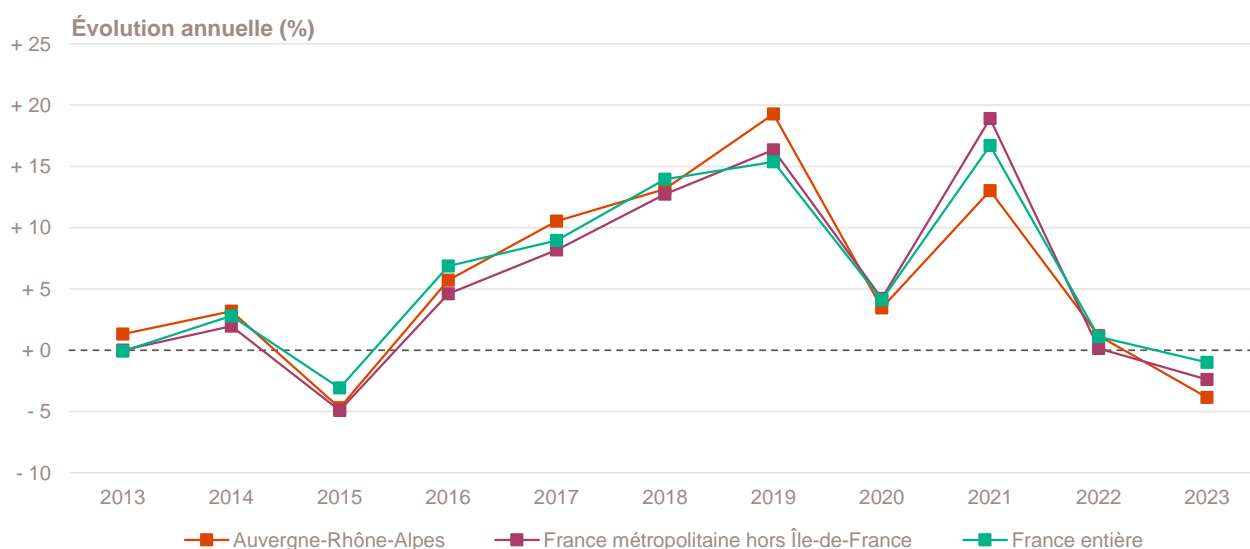
c. Rapport pour mille (%) du nombre de créations en 2023 sur le stock d'entreprises existantes au 31 décembre 2020 (dernière année disponible) dans le champ marchand non agricole.

d. Les données de création en QPV concernent les établissements (Siret) contrairement aux autres indicateurs qui se basent sur l'entreprise (Siren). Elles portent sur l'année 2021 (dernière année disponible). Les données par QPV, sont communiquées dans les fiches départementales. Pour en savoir plus, se reporter à la méthodologie.

Champ : France entière, unités légales productives et marchandes, exerçant une activité non agricole (données brutes).

Sources : Insee (données sur les QPV, RP, Sirene, COG), ANCT. Traitements Observatoire de la création d'entreprise.

## Évolution de la création d'entreprise depuis 2013



Champ : France entière, unités légales productives et marchandes, exerçant une activité non agricole (données brutes).

Source : Insee (Sirene). Traitements Observatoire de la création d'entreprise.

# La création d'entreprise par secteur d'activité

## Principaux indicateurs de la création d'entreprise par secteur d'activité

Année 2023	Nombre de créations d'entreprises	Taux de renouvellement (‰)	Évolution annuelle (%)	TCAM 2012-2022 (%)	Part des micro-entrepreneurs (%)
<b>Activités secondaires</b>	<b>17 885</b>	<b>135</b>	<b>- 13,1</b>	<b>+ 3,9</b>	<b>58,5</b>
Industrie	7 254	177	- 7,0	+ 9,0	55,0
Construction	10 631	116	- 16,9	+ 1,8	60,9
<b>Activités de type commerce</b>	<b>31 744</b>	<b>153</b>	<b>+ 0,4</b>	<b>+ 4,2</b>	<b>65,6</b>
Commerce de détail	10 894	164	+ 5,9	+ 1,9	58,2
Commerce de gros	2 360	93	- 3,3	+ 0,2	54,3
Commerce de bouche <sup>a</sup>	275	48	- 24,5	+ 4,0	46,9
Commerce et réparation automobiles	3 366	175	+ 7,9	+ 5,6	70,7
Hébergement	1 129	123	+ 23,0	+ 7,1	25,2
Restauration	3 570	99	+ 2,7	+ 2,3	44,5
Services en direction des personnes	10 150	225	- 7,8	+ 8,6	86,8
<b>Activités de type services</b>	<b>71 193</b>	<b>198</b>	<b>- 3,1</b>	<b>+ 8,5</b>	<b>66,8</b>
Immobilier	4 919	149	- 21,7	+ 11,4	37,9
Transports et entreposage	8 195	337	- 2,6	+ 25,3	85,5
Activités scientifiques et techniques	18 795	220	- 9,4	+ 8,9	69,1
Activités de soutien aux entreprises	11 380	289	+ 16,8	+ 8,8	78,8
Information et communication	6 741	315	+ 8,4	+ 8,3	78,2
Enseignement	6 592	170	- 1,9	+ 5,5	87,5
Arts, spectacles et activités récréatives	4 406	184	+ 4,4	+ 3,5	67,3
Santé humaine et action sociale <sup>b</sup>	6 214	89	- 12,9	+ 3,6	37,9
Activités financières et d'assurance	3 951	163	- 0,9	+ 8,2	8,5
Activités des sociétés holding	921	71	- 25,9	+ 3,2	0,0
<b>Total Auvergne-Rhône-Alpes</b>	<b>120 822</b>	<b>173</b>	<b>- 3,9</b>	<b>+ 6,4</b>	<b>65,2</b>

a. Ce regroupement de secteurs, composé par l'OCE, comprend les activités de charcuterie (10.13B), la cuisson de produits de boulangerie (10.71B), les boulangeries et boulangeries-pâtisseries (10.71C), ainsi que les pâtisseries (10.71D). Dans la nomenclature d'activités française NAF rév.2, ces activités appartiennent au secteur de l'industrie manufacturière alimentaire.

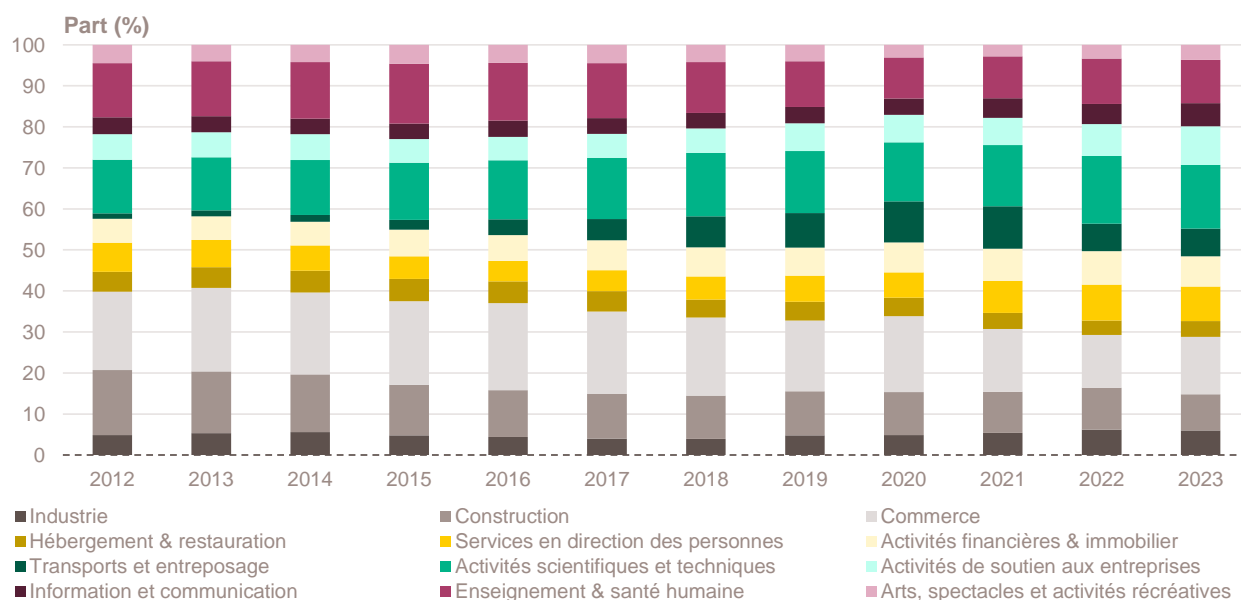
b. Dans ce secteur regroupé de la NAF rév.2, le nombre de créations d'entreprises relevant de l'action sociale est très faible.

Lecture : en 2023, 120 822 entreprises ont vu le jour en Auvergne-Rhône-Alpes, un nombre en baisse de - 3,9 % par rapport à 2022, pour une évolution annuelle moyenne de + 6,4 % entre 2012 et 2022. Le taux de renouvellement est le plus élevé dans le secteur transports et entreposage, avec 337 nouvelles entreprises en 2023 pour 1 000 entreprises existantes en 2020 dans ce secteur (173 sur l'ensemble de la région, tous secteurs confondus).

Champ : Auvergne-Rhône-Alpes, unités légales productives et marchandes, exerçant une activité non agricole (données brutes).

Source : Insee (Sirene). Traitements Observatoire de la création d'entreprise.

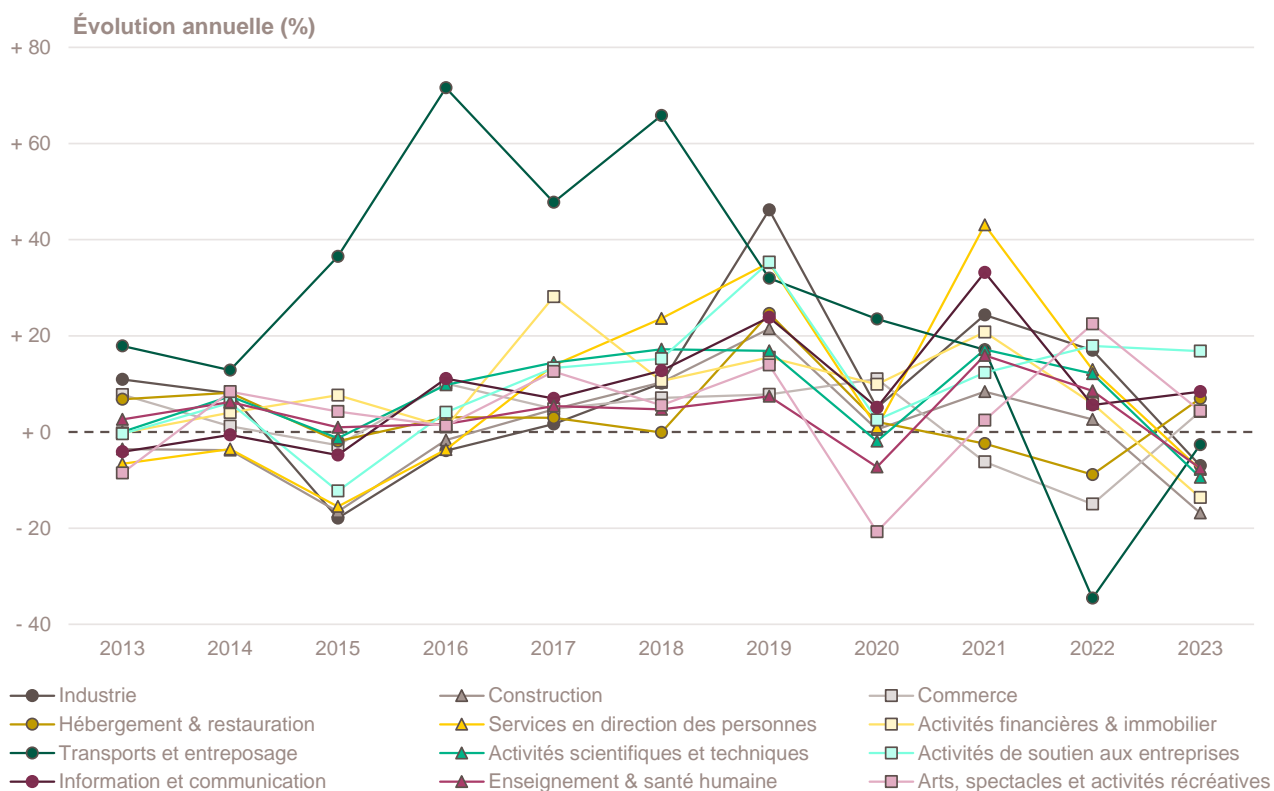
## Création d'entreprise par secteur d'activité depuis 2012



Champ : Auvergne-Rhône-Alpes, unités légales productives et marchandes, exerçant une activité non agricole (données brutes).

Source : Insee (Sirene). Traitements Observatoire de la création d'entreprise.

## Évolution de la création d'entreprise par secteur d'activité depuis 2013



## Création d'entreprise par activité principale exercée (APE)

Top 20 des activités en nombre de créations d'entreprises en 2023	Nombre de créations d'entreprises	Évolution annuelle (%)	TCAM 2012-2022 (%)
7022Z - Conseil pour les affaires et autres conseils de gestion	7 397	- 11,7	+ 13,1
9609Z - Autres services personnels n.c.a.	5 887	- 5,0	+ 16,9
5320Z - Autres activités de poste et de courrier	5 658	- 10,3	+ 62,9
8121Z - Nettoyage courant des bâtiments	5 076	+ 12,1	+ 13,8
4791B - Vente à distance sur catalogue spécialisé	2 524	+ 30,2	+ 14,7
4791A - Vente à distance sur catalogue général	2 474	+ 95,1	+ 8,5
6201Z - Programmation informatique	2 465	+ 7,6	+ 9,4
6831Z - Agences immobilières	2 305	- 21,7	+ 14,3
3511Z - Production d'électricité	2 292	+ 15,3	+ 29,6
7410Z - Activités spécialisées de design	2 244	- 7,7	+ 13,1
8551Z - Enseignement de disciplines sportives et d'activités de loisirs	2 098	+ 5,0	+ 3,6
6630Z - Gestion de fonds	2 077	+ 34,6	+ 40,4
8559B - Autres enseignements	1 931	- 4,3	+ 12,4
4799A - Vente à domicile	1 890	- 29,7	+ 5,4
7021Z - Conseil en relations publiques et communication	1 770	- 33,7	+ 16,6
5610C - Restauration de type rapide	1 748	- 8,8	+ 4,7
4511Z - Commerce de voitures et de véhicules automobiles légers	1 732	+ 17,4	+ 6,8
9602B - Soins de beauté	1 671	- 12,1	+ 4,3
8211Z - Services administratifs combinés de bureau	1 622	+ 3,8	+ 18,8
9329Z - Autres activités récréatives et de loisirs	1 614	- 2,8	+ 8,2

Champ : Auvergne-Rhône-Alpes, unités légales productives et marchandes, exerçant une activité non agricole (données brutes).  
Source : Insee (Sirene). Traitements Observatoire de la création d'entreprise.

Top 20 des activités en croissance du nombre de créations d'entreprises en 2023	Nombre de créations d'entreprises	Évolution annuelle (%)	TCAM 2012-2022 (%)
4110C - Promotion immobilière d'autres bâtiments	146	+ 139,3	+ 8,9
7311Z - Activités des agences de publicité	596	+ 119,9	- 3,9
8299Z - Autres activités de soutien aux entreprises n.c.a.	1 360	+ 104,5	+ 3,4
4791A - Vente à distance sur catalogue général	2 474	+ 95,1	+ 8,5
4722Z - Comm. de dét. de viandes et de produits dérivés en magasin spécialisé	115	+ 94,9	- 4,4
7729Z - Location et location-bail d'autres biens personnels et domestiques	147	+ 59,8	+ 11,9
5911A - Production de films et de programmes pour la télévision	261	+ 53,5	+ 12,2
5911B - Production de films institutionnels et publicitaires	443	+ 51,7	+ 8,9
4941A - Transports routiers de fret interurbains	997	+ 50,2	+ 21,6
4690Z - Commerce de gros non spécialisé	325	+ 43,8	+ 0,0
8230Z - Organisation de foires, salons professionnels et congrès	330	+ 39,2	+ 4,5
4642Z - Commerce de gros d'habillement et de chaussures	215	+ 37,8	+ 11,6
6630Z - Gestion de fonds	2 077	+ 34,6	+ 40,4
9001Z - Arts du spectacle vivant	378	+ 33,6	+ 4,2
5520Z - Hébergement touristique et autre hébergement de courte durée	850	+ 31,4	+ 8,7
6820A - Location de logements	597	+ 30,9	+ 16,9
4791B - Vente à distance sur catalogue spécialisé	2 524	+ 30,2	+ 14,7
6312Z - Portails Internet	159	+ 27,2	+ 0,9
7120B - Analyses, essais et inspections techniques	203	+ 26,9	+ 3,2
8130Z - Services d'aménagement paysager	626	+ 23,2	+ 1,3

Note de lecture : de nombreuses activités comptant très peu de créations, leur variance dans le temps peut être très forte. Pour ne pas biaiser le classement par ces données peu significatives, seules sont retenues les activités qui comptabilisent un nombre de créations d'entreprises supérieur à celui du troisième quartile de l'année en cours, soit 102 créations d'entreprises en Auvergne-Rhône-Alpes.

Champ : Auvergne-Rhône-Alpes, unités légales productives et marchandes, exerçant une activité non agricole (données brutes).

Source : Insee (Sirene). Traitements Observatoire de la création d'entreprise.

Top 20 des activités en décroissance du nombre de créations d'entreprises en 2023	Nombre de créations d'entreprises	Évolution annuelle (%)	TCAM 2012-2022 (%)
6430Z - Fonds de placement et entités financières similaires	210	- 45,2	+ 2,4
4110D - Supports juridiques de programmes	413	- 39,4	+ 5,2
3320A - Installation de structures métalliques, chaudronnées et de tuyauterie	109	- 39,1	+ 9,1
8542Z - Enseignement supérieur	242	- 37,6	+ 17,1
6810Z - Activités des marchands de biens immobiliers	511	- 37,0	+ 7,4
7021Z - Conseil en relations publiques et communication	1 770	- 33,7	+ 16,6
1071C - Boulangerie et boulangerie-pâtisserie	137	- 31,2	+ 3,6
3832Z - Récupération de déchets triés	105	- 30,5	- 3,6
4799A - Vente à domicile	1 890	- 29,7	+ 5,4
1813Z - Activités de pré-presse	145	- 29,6	- 5,5
6820B - Location de terrains et d'autres biens immobiliers	1 408	- 28,6	+ 9,9
4941B - Transports routiers de fret de proximité	186	- 27,6	+ 1,8
4399A - Travaux d'étanchéification	144	- 27,3	+ 7,1
4332A - Travaux de menuiserie bois et PVC	735	- 26,3	+ 1,7
4771Z - Commerce de détail d'habillement en magasin spécialisé	313	- 26,0	- 0,7
6420Z - Activités des sociétés holding	921	- 25,9	+ 3,2
8690D - Activités des infirmiers et des sages-femmes	1 113	- 25,8	+ 2,2
3109B - Fabrication d'autres meubles et industries connexes de l'ameublement	180	- 25,6	+ 6,5
4110A - Promotion immobilière de logements	198	- 25,3	+ 9,0
4312A - Travaux de terrassement courants et travaux préparatoires	400	- 25,1	+ 6,1

Note de lecture : de nombreuses activités comptant très peu de créations, leur variance dans le temps peut être très forte. Pour ne pas biaiser le classement par ces données peu significatives, seules sont retenues les activités qui comptabilisent un nombre de créations d'entreprises supérieur à celui du troisième quartile de l'année en cours, soit 102 créations d'entreprises en Auvergne-Rhône-Alpes.

Champ : Auvergne-Rhône-Alpes, unités légales productives et marchandes, exerçant une activité non agricole (données brutes).

Source : Insee (Sirene). Traitements Observatoire de la création d'entreprise.

# La création d'entreprise par nature juridique

## Principaux indicateurs de la création d'entreprise par nature juridique

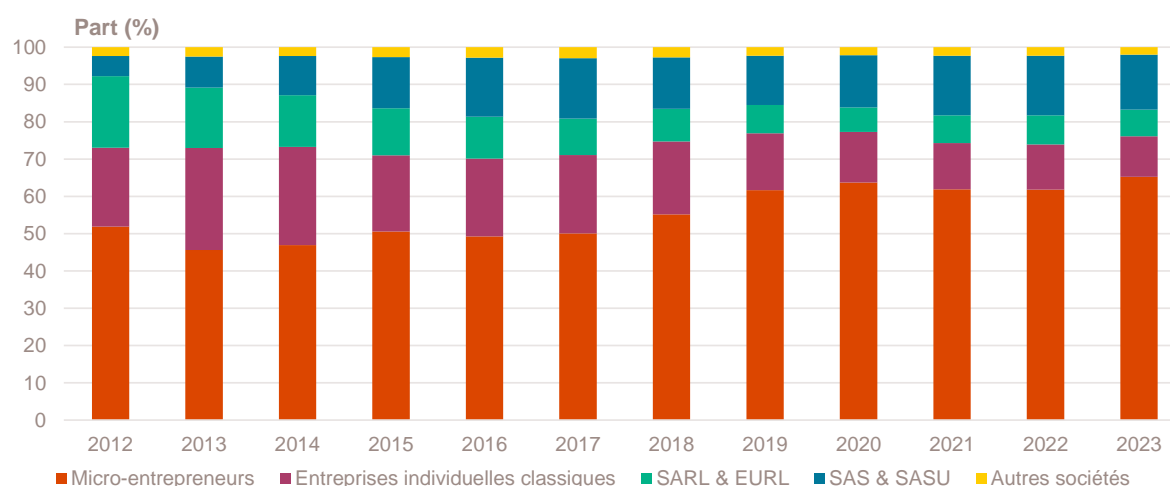
Année 2023	Nombre de créations d'entreprises	Part (%)	Évolution annuelle (%)	TCAM 2012-2022 (%)
<b>Entreprises individuelles</b>	<b>91 989</b>	<b>76,1</b>	<b>- 1,0</b>	<b>+ 6,5</b>
Micro-entrepreneurs	78 804	65,2	+ 1,4	+ 8,3
Entreprises individuelles classiques	13 185	10,9	- 13,4	+ 0,7
<b>Sociétés</b>	<b>28 833</b>	<b>23,9</b>	<b>- 12,0</b>	<b>+ 6,0</b>
SARL & EURL	8 581	7,1	- 12,1	- 2,8
SAS & SASU	17 863	14,8	- 10,9	+ 18,5
SCI	116	0,1	+ 213,5	- 10,3
Autres <sup>a</sup>	2 273	1,9	- 21,7	+ 6,8
<b>Total Auvergne-Rhône-Alpes</b>	<b>120 822</b>	<b>100,0</b>	<b>- 3,9</b>	<b>+ 6,4</b>

a. Dont associations, fondations, collectivités territoriales, organismes professionnels, syndicats de propriétaires, etc.

Champ : Auvergne-Rhône-Alpes, unités légales productives et marchandes, exerçant une activité non agricole (données brutes).

Source : Insee (Sirene). Traitements Observatoire de la création d'entreprise.

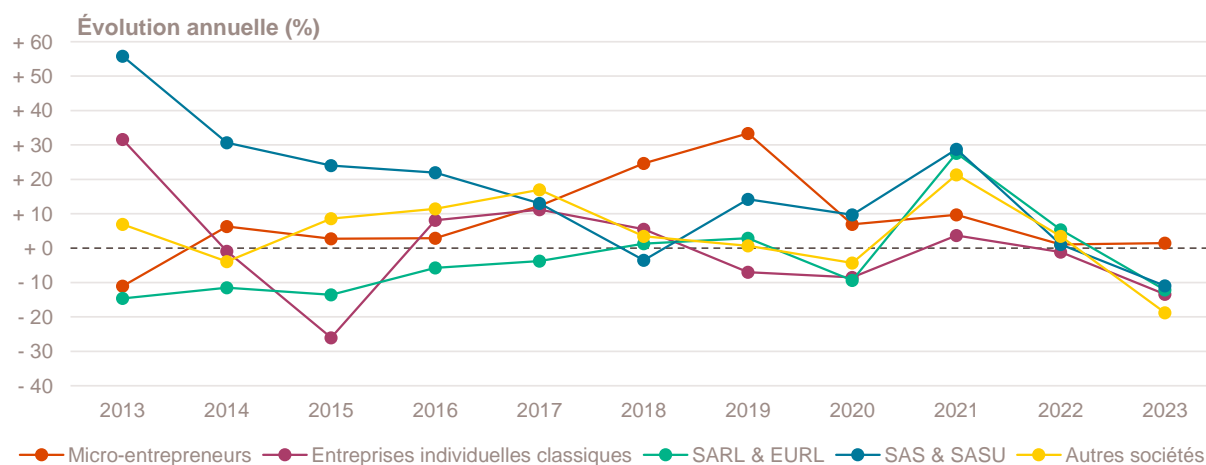
## Création d'entreprise par nature juridique depuis 2012



Champ : Auvergne-Rhône-Alpes, unités légales productives et marchandes, exerçant une activité non agricole (données brutes).

Source : Insee (Sirene). Traitements Observatoire de la création d'entreprise.

## Évolution de la création d'entreprise par nature juridique depuis 2013



Champ : Auvergne-Rhône-Alpes, unités légales productives et marchandes, exerçant une activité non agricole (données brutes).

Source : Insee (Sirene). Traitements Observatoire de la création d'entreprise.

# La création d'entreprise par taille et emplois créés

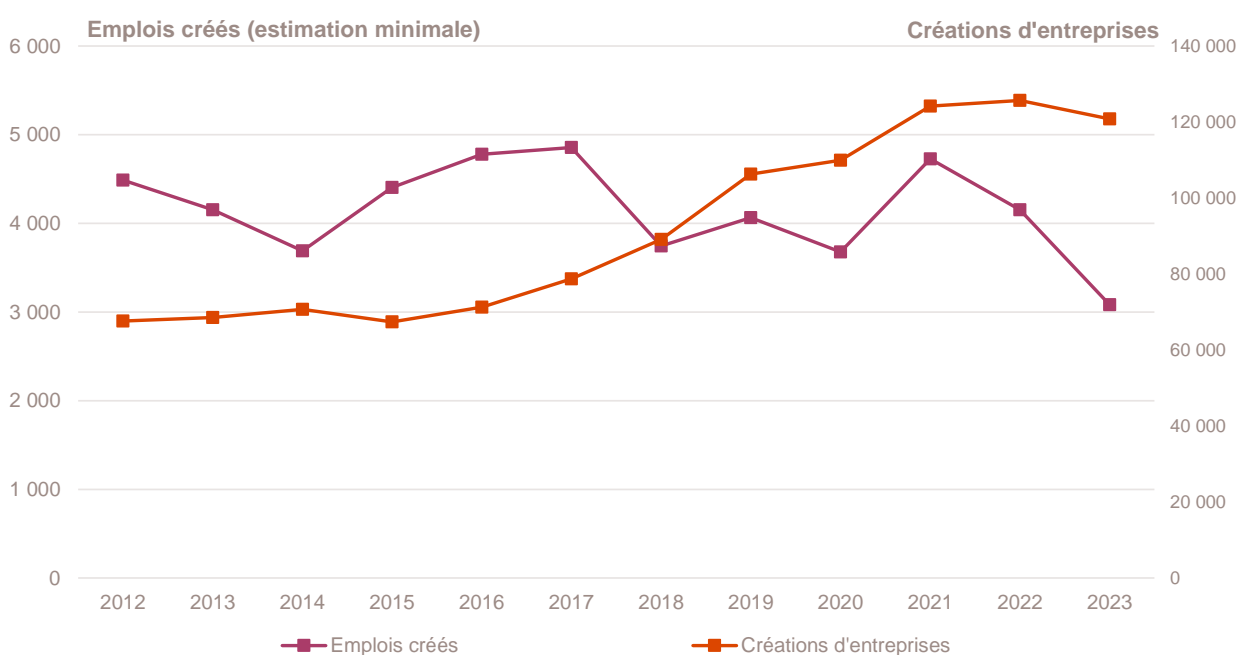
## Principaux indicateurs de la création d'entreprise par taille au démarrage

Année 2023	Nombre de créations d'entreprises	Part (%)	Évolution annuelle (%)	TCAM 2012-2022 (%)
<b>Non-employeuses (sans salarié)</b>	<b>119 081</b>	<b>98,6</b>	<b>- 3,4</b>	<b>+ 6,6</b>
<b>Employeuses</b>	<b>1 741</b>	<b>1,4</b>	<b>- 26,0</b>	<b>- 1,0</b>
1 à 2 salariés	1 465	1,2	- 24,8	- 1,0
3 à 5 salariés	161	0,1	- 36,9	- 1,8
6 à 9 salariés	34	0,0	- 60,0	+ 1,4
10 salariés et plus	81	0,1	+ 22,7	- 0,4
<b>Total Auvergne-Rhône-Alpes</b>	<b>120 822</b>	<b>100,0</b>	<b>- 3,9</b>	<b>+ 6,4</b>

Champ : Auvergne-Rhône-Alpes, unités légales productives et marchandes, exerçant une activité non agricole (données brutes).

Source : Insee (Sirene). Traitements Observatoire de la création d'entreprise.

## Emplois créés *a minima* par les nouvelles entreprises au démarrage



Note de lecture : à défaut de connaître le nombre exact de salariés à la création des entreprises, la base REE indique une tranche pour le nombre de salariés à la création. En prenant la borne basse de chaque intervalle, il est donc possible d'estimer le nombre minimal d'emplois créés par les créations d'entreprises dans la région.

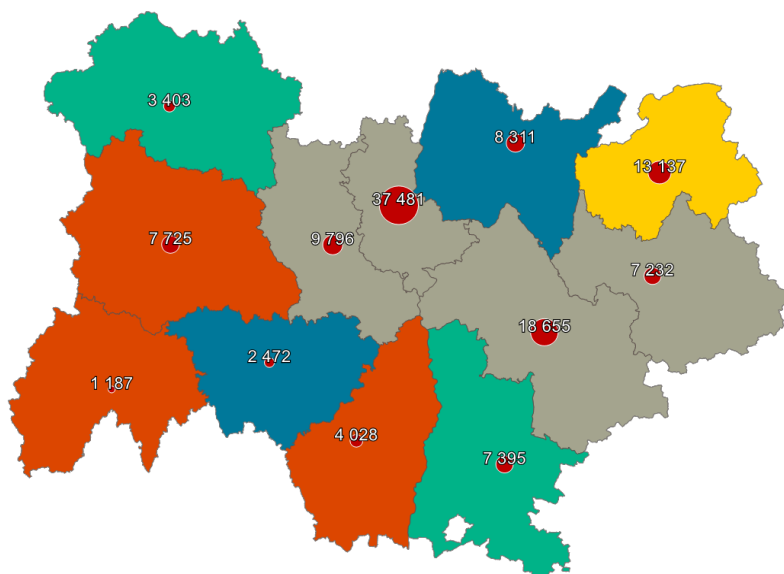
Lecture : en 2023, au moins 3 082 emplois ont été créés en Auvergne-Rhône-Alpes par les entreprises qui ont vu le jour dans l'année, soit une baisse de - 25,8 % par rapport à 2022 et une baisse de - 0,8 % en moyenne tous les ans entre 2012 et 2022.

Champ : Auvergne-Rhône-Alpes, unités légales productives et marchandes, exerçant une activité non agricole (données brutes).

Source : Insee (Sirene). Traitements Observatoire de la création d'entreprise.

## Focus départements

### Carte régionale de la création d'entreprise par département et son évolution

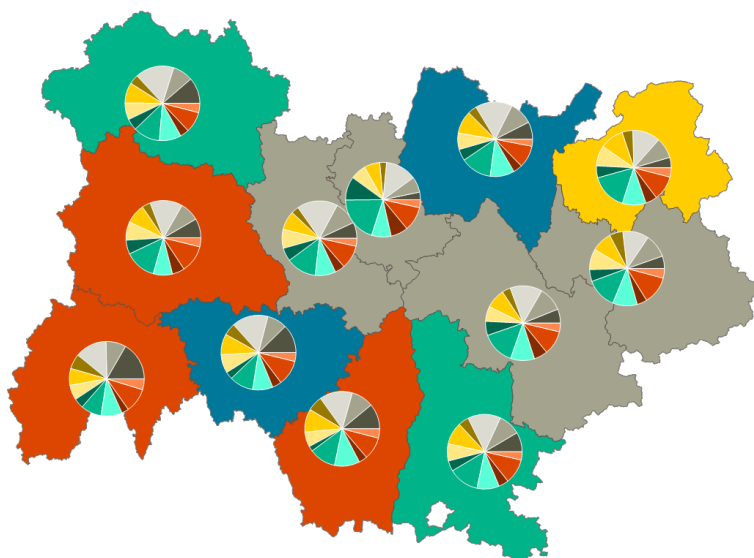


#### Évolution du département par rapport à sa région



Champ : Auvergne-Rhône-Alpes, unités légales productives et marchandes, exerçant une activité non agricole (données brutes).  
Source : Insee (Sirene, COG). Traitements Observatoire de la création d'entreprise.

### Carte régionale de la création d'entreprise par secteur d'activité et par département



#### Répartition par secteur d'activité



#### Évolution du département par rapport à sa région



Champ : Auvergne-Rhône-Alpes, unités légales productives et marchandes, exerçant une activité non agricole (données brutes).  
Source : Insee (Sirene, COG). Traitements Observatoire de la création d'entreprise.



## Focus communes

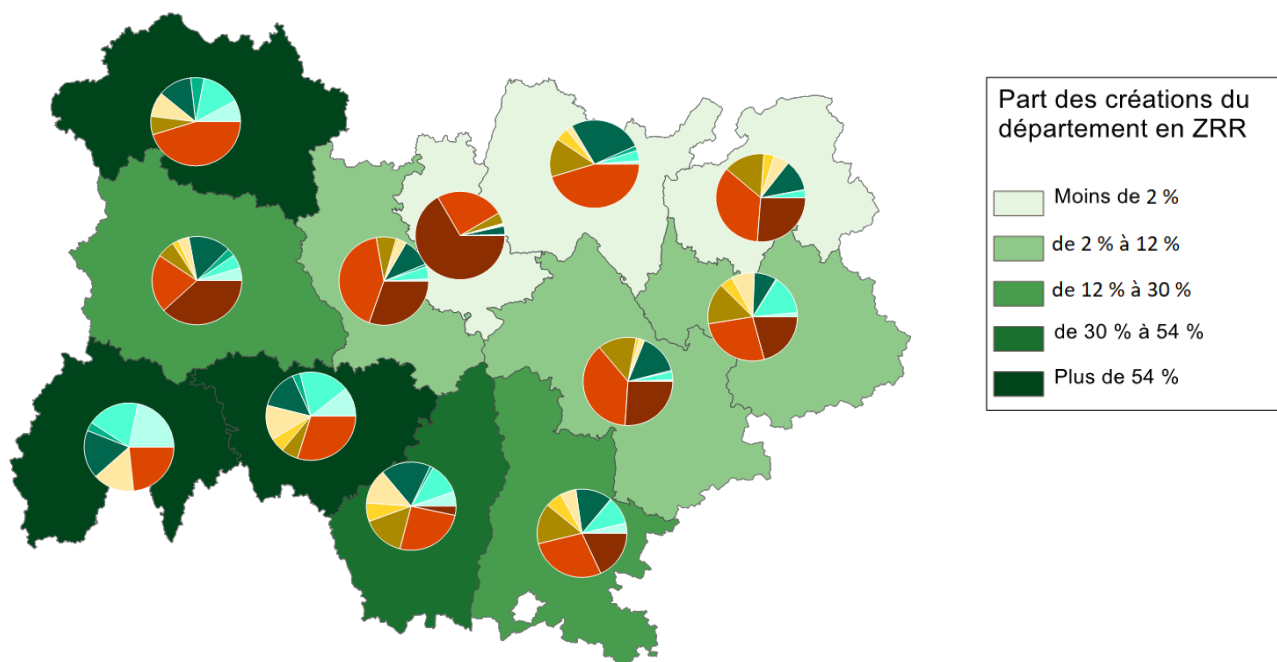
### Création d'entreprise par type de commune

Année 2023	Nombre de créations d'entreprises	Part (%)	Part des créations en ZRR (%)	Évolution annuelle (%)	TCAM 2012-2022 (%)	Taux de renouvellement (‰)
Rurale éloignée très peu dense	2 079	1,7	86,2	- 3,1	+ 4,3	152
Rurale éloignée peu dense	5 573	4,6	50,5	- 5,6	+ 4,5	126
Rurale périphérique très peu dense	974	0,8	62,4	- 3,8	+ 5,5	194
Rurale périphérique peu dense	13 129	10,9	13,8	- 6,9	+ 6,2	179
Bourg	4 449	3,7	38,2	- 1,9	+ 4,6	131
Petite ville	2 688	2,2	20,6	+ 2,9	+ 4,6	145
Urbaine périphérique peu dense	11 669	9,7	2,6	- 3,0	+ 5,8	167
Urbaine dense	38 077	31,5	2,6	- 3,4	+ 6,2	171
Urbaine très dense	42 184	34,9	0,0	- 4,0	+ 7,6	193
<b>Total Auvergne-Rhône-Alpes</b>	<b>120 822</b>	<b>100,0</b>	<b>8,8</b>	<b>- 3,9</b>	<b>+ 6,4</b>	<b>173</b>

Champ : Auvergne-Rhône-Alpes, unités légales productives et marchandes, exerçant une activité non agricole (données brutes).

Sources : Insee (Sirene, COG), MENJ-DEPP, ANCT. Traitements Observatoire de la création d'entreprise.

### Carte régionale de la création d'entreprise par type de commune et par ZRR



Champ : Auvergne-Rhône-Alpes, unités légales productives et marchandes, exerçant une activité non agricole (données brutes).

Sources : Insee (Sirene, COG), MENJ-DEPP, ANCT. Traitements Observatoire de la création d'entreprise.

## Focus Zones de revitalisation rurale (ZRR)

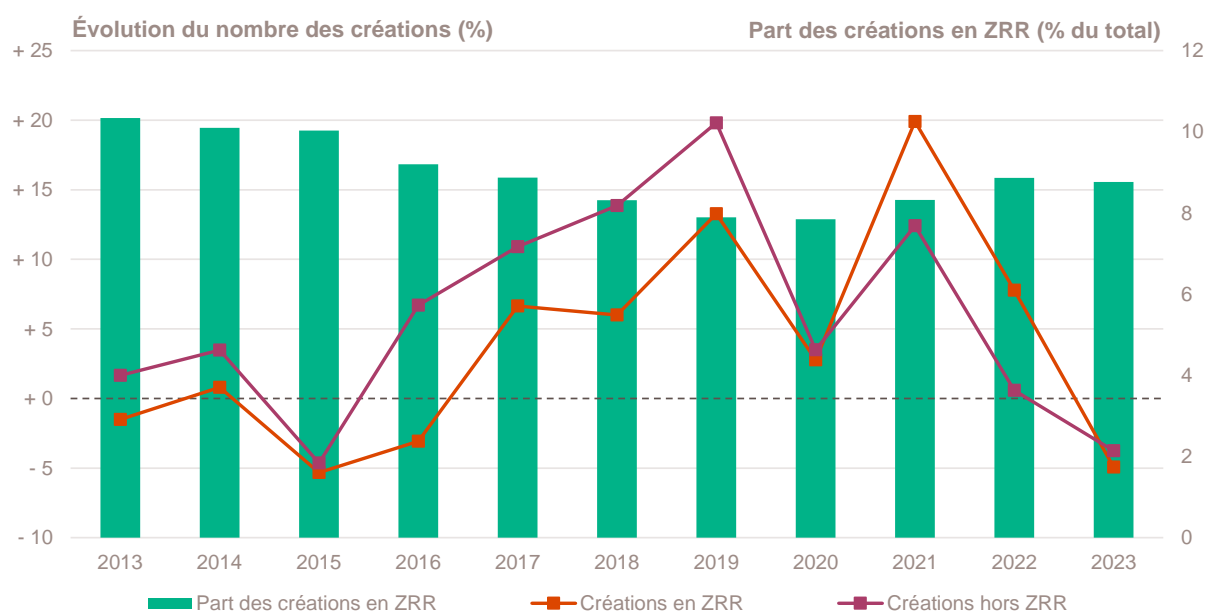
### Création d'entreprise dans les ZRR

Année 2023	Nombre de créations d'entreprises	Part (%)	Évolution annuelle (%)	TCAM 2012-2022 (%)	Taux de renouvellement (%)
Créations en ZRR	10 591	8,8	- 4,9	+ 4,5	143
Créations hors ZRR	110 231	91,2	- 3,8	+ 6,6	176
<b>Total régional</b>	<b>120 822</b>	<b>100,0</b>	<b>- 3,9</b>	<b>+ 6,4</b>	<b>173</b>

Champ : Auvergne-Rhône-Alpes, unités légales productives et marchandes, exerçant une activité non agricole (données brutes).

Sources : Insee (Sirene, COG), ANCT. Traitements Observatoire de la création d'entreprise.

### Évolution de la création d'entreprise dans les ZRR depuis 2013



Champ : Auvergne-Rhône-Alpes, unités légales productives et marchandes, exerçant une activité non agricole (données brutes).

Sources : Insee (Sirene, COG), ANCT. Traitements Observatoire de la création d'entreprise.

### Top 10 des activités porteuses de la création d'entreprise dans les ZRR

Top 10 des activités en nombre de créations d'entreprises en 2023	Nombre de créations d'entreprises	Part %
3511Z - Production d'électricité	631	6,0
9609Z - Autres services personnels n.c.a.	542	5,1
8121Z - Nettoyage courant des bâtiments	476	4,5
7022Z - Conseil pour les affaires et autres conseils de gestion	356	3,4
4799A - Vente à domicile	224	2,1
5520Z - Hébergement touristique et autre hébergement de courte durée	217	2,0
5610C - Restauration de type rapide	210	2,0
8551Z - Enseignement de disciplines sportives et d'activités de loisirs	210	2,0
6831Z - Agences immobilières	178	1,7
9329Z - Autres activités récréatives et de loisirs	172	1,6

Champ : Auvergne-Rhône-Alpes, unités légales productives et marchandes, exerçant une activité non agricole (données brutes).

Source : Insee (Sirene, COG), ANCT. Traitements Observatoire de la création d'entreprise.

## Focus Quartiers prioritaires de la politique de la ville (QPV)

### Création d'établissement en QPV par département

Année 2021	Nombre de créations d'établissements	Création pour 10 000 habitants	Taux de renouvellement (%)
Ain	216	104	384
Allier	149	111	180
Ardèche	103	135	195
Cantal	13	128	302
Drôme	442	146	232
Isère	1 082	165	329
Loire	679	151	262
Haute-Loire	19	73	241
Puy-de-Dôme	339	156	279
Rhône	2 986	174	319
Savoie	190	153	408
Haute-Savoie	132	121	365
<b>Total QPV en Auvergne-Rhône-Alpes</b>	<b>6 350</b>	<b>157</b>	<b>299</b>

*Note de lecture : le taux de renouvellement par QPV correspond au rapport pour mille (%) du nombre de créations d'établissements au cours de l'année 2021 (dernière année disponible) sur le stock d'établissements existants cette même année dans le secteur marchand non agricole de chaque QPV. Etant donné que ce taux de renouvellement est calculé avec le nombre de créations d'établissements en 2021, il n'est pas comparable avec celui calculé précédemment pour la région.*

*Champ : Auvergne-Rhône-Alpes, ensemble des activités marchandes non agricoles (données brutes).*

*Sources : Insee (Sirene, données sur les QPV). Traitements Observatoire de la création d'entreprise.*

# Note méthodologique

## Sources et définitions

### Source des données

Ce document repose sur les données brutes (non corrigées des variations saisonnières et des jours ouvrés) du Système d'information de la démographie des entreprises (Side), mais aussi sur les données du Code officiel géographique (COG), du recensement de la population (RP) et des Quartiers prioritaires de la politique de la ville (QPV), toutes mises à disposition par l'Insee.

Sont également utilisées des données de l'Agence nationale de la cohésion des territoires (ANCT) pour les communes relevant des zones ACV, AFR, PVD et ZRR (voir leur définition ci-dessous) ; et celles de la Direction de l'évaluation, de la prospective et de la performance (DEPP) du ministère en charge de l'Éducation nationale (MENJ) pour la typologie des communes urbaines et rurales. Le maillage territorial se réfère à la liste des communes au 1<sup>er</sup> janvier 2023.

### Définition du champ d'analyse

Les résultats statistiques présentés portent sur l'ensemble des unités légales productives et marchandes, exerçant une activité économique réelle dans l'industrie, la construction, le commerce ou les services. Sauf mention particulière, ils concernent la région Auvergne-Rhône-Alpes.

La définition des créations d'entreprises s'appuie sur les concepts harmonisés au niveau européen. Elles correspondent aux nouvelles immatriculations dans le répertoire REE, qui enregistrent un début d'activité relevant de l'un des cas suivants :

- création de nouveaux moyens de production ;
- redémarrage d'une activité après une interruption de plus d'un an ;
- redémarrage d'une activité après une interruption de moins d'un an, mais avec changement d'activité ;
- reprise, par une entreprise nouvelle, des activités d'une autre entreprise s'il n'y a pas continuité entre la situation du cédant et celle du repreneur, en termes d'activité et de localisation.

Dans le cas des micro-entrepreneurs, les créations ne correspondent pas à ce concept européen. Il y a bien immatriculation dans le répertoire Sirene, mais sans savoir s'il y aura ou pas un début d'activité.

### Micro-entrepreneur

Depuis le 19 décembre 2014, le terme de micro-entrepreneur requalifie le régime de l'auto-entrepreneur mis en place au 1<sup>er</sup> janvier 2009. De nouvelles dispositions s'appliquent, définies par la loi Pinel du 18 juin 2014. Sont ainsi définis comme micro-entrepreneurs, tous les entrepreneurs individuels inscrits sous le régime fiscal de la micro-entreprise et soumis au régime micro-social simplifié. Il ne faut donc pas les confondre avec la catégorie des microentreprises définie par la loi de modernisation de l'économie de 2008.

[Pour en savoir plus, voir le site de Bpifrance Création.](#)

### Entreprise classique

Ce terme définit l'ensemble des entreprises (individuelles et sociétés) hors régime du micro-entrepreneur (ex-auto-entrepreneur).

### Taille des entreprises

Elle est définie par le nombre de salariés au démarrage de l'activité de l'entreprise. Certaines années, la donnée peut être manquante pour quelques entreprises.

### Typologie des communes

Une typologie des communes en neuf catégories a été établie par la Direction de l'évaluation, de la prospective et de la performance (DEPP) du ministère en charge de l'Éducation nationale pour décrire le système éducatif. Cette caractérisation du territoire, basée sur un croisement d'approches morphologique et fonctionnelle, permet de distinguer plusieurs types de communes rurales et urbaines. Elle a l'avantage d'être plus précise que l'approche par grille de densité, surtout pour décrire les zones rurales.

Neuf catégories sont ainsi définies :

- Rurale éloignée très peu dense
- Rurale éloignée peu dense
- Rurale périphérique très peu dense
- Rurale périphérique peu dense
- Bourg
- Petite ville
- Urbaine périphérique peu dense
- Urbaine dense
- Urbaine très dense

[Accéder au rapport sur la typologie des communes pour décrire le système éducatif.](#)

### Zone de revitalisation rurale (ZRR)

Les Zones de revitalisation rurale (ZRR) regroupent les communes peu densément peuplées et caractérisées comme fragiles pour des raisons socio-économiques. La liste est fixée par arrêté et le classement des communes en ZRR permet aux entreprises qui y sont installées de bénéficier d'aides fiscales.

Sont considérées en ZRR, toutes communes intégralement ou partiellement classées en ZRR dans le découpage de l'ANCT selon le Code officiel géographique (COG) au 1<sup>er</sup> janvier 2023.

[Pour en savoir plus, voir les pages dédiées aux ZRR sur le site de la DGE.](#)

### Zone d'aide à finalité régionale (AFR)

Les zones d'Aide à finalité régionale (AFR) correspondent aux territoires de l'Union européenne présentant des retards de développement. Le zonage des AFR est fixé par décret. Il délimite les zones dans lesquelles les pouvoirs publics, État et collectivités locales, ont pu allouer des aides aux entreprises pour encourager les investissements et la création durable d'emplois. Sont considérées en AFR, toutes les communes intégralement (à taux majoré ou non) ou partiellement classées en AFR dans le découpage de l'ANCT des communes selon le Code officiel géographique (COG) du 1<sup>er</sup> janvier 2023.

[Pour en savoir plus, voir le site de Bpifrance Création.](#)

### Petite ville de demain (PVD) & Action coeur de ville (ACV)

Le programme Petites villes de demain (PVD) permet aux villes de moins de 20 000 habitants sélectionnées, de bénéficier d'un soutien de l'État et de ses partenaires pour mettre en oeuvre leurs projets de revitalisation. Le programme Action coeur de ville (ACV) vise à faciliter et à soutenir le travail des collectivités locales, à inciter les acteurs du logement, du commerce et de l'urbanisme à réinvestir les centres-villes, à favoriser le maintien ou l'implantation d'activités en coeur de ville, afin d'améliorer les conditions de vie dans les villes moyennes.

### Quartier prioritaire de la politique de la ville (QPV)

Les Quartiers prioritaires de la politique de la ville (QPV) sont des territoires d'intervention du ministère de la Ville, définis par la loi de programmation pour la ville et la cohésion urbaine du 21 février 2014. Leur liste et leurs contours ont été élaborés par l'ANCT.

[Pour en savoir plus, voir le site de Bpifrance Création.](#)

### Zone d'emploi

Une zone d'emploi est un espace géographique à l'intérieur duquel la plupart des actifs résident et travaillent, et dans lequel les établissements peuvent trouver l'essentiel de la main-d'oeuvre nécessaire pour occuper les emplois offerts. Le découpage en zone d'emploi constitue une partition du territoire adaptée aux études locales sur le marché du travail. Le zonage définit aussi des territoires pertinents pour les diagnostics locaux et peut guider la délimitation de territoire pour la mise en oeuvre des politiques territoriales initiées par les pouvoirs publics ou les acteurs locaux.

## Calculs

### Estimation des emplois créés

La base REE ne permet de connaître la taille de l'entreprise à la création (en nombre de salariés) que par tranche. Le nombre exact de salarié n'étant pas connu, une estimation est nécessaire quant à la création d'emplois engendrée par ces nouvelles entreprises. Afin de ne pas surestimer les créations d'emplois, notamment dans les tranches élevées (par exemple, la catégorie « 50 à 99 salariés »), la borne basse de chaque classe est retenue. Ainsi, une entreprise créée et appartenant à la classe « 6 à 9 salariés » comptera pour 6 créations d'emplois *a minima*.

### Top des activités en croissance ou décroissance du nombre de créations

Sur les 735 activités répertoriées par la nomenclature d'activités française (NAF), la plupart compte peu de créations voire aucune de façon structurelle, dans chaque territoire. Pour éviter que quelques créations, qui n'interviennent que rarement, ne viennent biaiser les chiffres avec des variations brusques, seules sont prises en compte les activités qui comptent un nombre de créations d'entreprises supérieur à celui du troisième quartile de l'année en cours dans la région. Ce chiffre varie donc pour chaque région.

### Taux de croissance annuel moyen (TCAM)

Le taux de croissance annuel moyen (TCAM) permet de calculer un taux d'évolution moyen sur une durée de  $n$  années. Le TCAM est plus approprié que le taux de variation annuelle (qui compare l'évolution d'une année sur l'autre) lorsqu'il s'agit de comparer l'évolution d'un indicateur sur des périodes de durées différentes.

Exemple : un TCAM de + 2 % entre 2000 et 2010, signifie une croissance moyenne de + 2 % chaque année, pendant les dix années séparant 2000 et 2010. Dans ce cas, le taux de variation annuelle sera de + 22 % (la variation entre 2000 et 2010), avec une évolution moyenne de + 2 % tous les ans, pendant 10 ans.

Bpifrance Création – Observatoire de la création d'entreprise

27-31, avenue du Général Leclerc, 94700 Maisons-Alfort

Publication 100 % numérique mise en ligne le 02/04/2024.

ISSN en cours.

Toute reproduction partielle ou totale à usage collectif de la présente publication est autorisée à la condition expresse de citer la source ainsi : « Observatoire de la création d'entreprise. La création d'entreprise en Auvergne-Rhône-Alpes, Fiche statistique pour l'année 2023. Bpifrance Création, avril 2024. »

[Contact : utilisez le formulaire de contact sur le site de Bpifrance Création.](#)