

# Aveyron

## La création d'entreprise en 2023 et son évolution depuis 2012

*Avertissement : les évolutions des créations d'entreprises enregistrées depuis le début de l'année 2023 doivent être interprétées avec une grande prudence. Depuis le 1er janvier 2023, les formalités de création d'entreprises sont effectuées obligatoirement sur le guichet électronique des formalités d'entreprises. Ce changement important a fragilisé le suivi conjoncturel des créations d'entreprises au cours de l'année 2023, en raison notamment d'une modification des délais d'enregistrement des déclarations dans le répertoire Sirene. Toutefois, l'effet de ce changement sur la mesure du volume annuel des créations d'entreprises est globalement limité.*

### Sommaire

1. Vue d'ensemble de la création d'entreprise . . . . .	page 2
2. La création d'entreprise par secteur d'activité . . . . .	page 3
3. La création d'entreprise par statut juridique . . . . .	page 6
4. La création d'entreprise par taille et emplois créés . . . . .	page 7
5. Focus zones d'emploi . . . . .	page 8
6. Focus communes . . . . .	page 9
7. Focus zones de revitalisation rurale (ZRR) . . . . .	page 10
8. Focus quartiers prioritaires de la politique de la ville (QPV) . . . . .	page 11
9. Note méthodologique . . . . .	page 12

### La création d'entreprise dans le département en 2023 : principaux résultats

- 3 360 entreprises ont été créées dans le département de l'Aveyron en 2023, représentant 3 % des nouvelles entreprises de l'année de la région Occitanie.
- La création d'entreprise sur ce territoire augmente ainsi de + 4 % par rapport à 2022, contre + 0 % Occitanie et - 2 % en France métropolitaine hors Île-de-France.
- Dans ce département, la dynamique entrepreneuriale a surtout été portée par les micro-entrepreneurs : + 10 % de créations chez les micro-entrepreneurs contre - 3 % pour les entreprises classiques en variation annuelle.
- Le département compte 120 créations pour 10 000 habitants, contre 164 en Occitanie et 137 en France métropolitaine hors Île-de-France.
- A minima, 95 emplois ont été créés dans le département par les 49 nouvelles entreprises de l'année qui employaient au moins un salarié au démarrage de leur activité.
- Les 20 activités les plus prisées (en nombre de créations d'entreprises) représentent 47 % de la création totale d'entreprise du département. Les trois premières sont :
  - production d'électricité (3511Z) avec 235 créations (+ 33 %) ;
  - autres services personnels n.c.a. (9609Z) avec 155 créations (- 7 %) ;
  - nettoyage courant des bâtiments (8121Z) avec 130 créations (+ 15 %).
- Les 3 activités avec la plus forte hausse du nombre de créations d'entreprises sont :
  - supports juridiques de programmes (4110D) avec 17 créations (+ 113 %) ;
  - autre création artistique (9003B) avec 19 créations (+ 111 %) ;
  - transports routiers de fret interurbains (4941A) avec 21 créations (+ 91 %).
- 3 360 entreprises ont été créées en Zones de revitalisation rurale (ZRR ; soit 100 % des créations du département), 2 067 en Zones d'aide à finalité régionale (AFR ; 62 %), 546 dans les Petites villes de demain (PVD ; 16 %) et 828 dans les communes Actions cœur de ville (ACV ; 25 %).
- Le taux de renouvellement des entreprises s'établit à 155 nouvelles immatriculations pour 1 000 entreprises existantes en 2020 (dernière année disponible). Il est de 178 en Occitanie et de 175 en France métropolitaine hors Île-de-France.
- 46 établissements d'entreprise ont été créés dans les Quartiers prioritaires de la politique de la ville (QPV) en 2021 (dernière année disponible), soit 1 % de la création d'établissement dans le secteur marchand non agricole du département (3 431).

# Vue d'ensemble de la création d'entreprise

## Principaux indicateurs du département, de sa région et de la France métrop. hors Île-de-France

Année 2023	Aveyron	Occitanie	France métropolitaine hors Île-de-France
<b>Créations d'entreprises</b>	<b>3 360</b>	<b>96 395</b>	<b>721 354</b>
Micro-entrepreneurs <sup>a</sup>	1 975	63 825	468 849
Entreprises classiques	1 385	32 570	252 505
<b>Stock d'entreprises</b>	<b>21 683</b>	<b>542 522</b>	<b>4 117 399</b>
Taux de renouvellement (‰) <sup>c</sup>	155	178	175

### Évolution annuelle (%)

<b>Créations d'entreprises</b>	<b>+ 4,4</b>	<b>+ 0,0</b>	<b>- 2,4</b>
Micro-entrepreneurs <sup>a</sup>	+ 9,9	+ 5,0	+ 1,7
Entreprises classiques	- 2,6	- 8,5	- 9,1

### Création dans les territoires "aidés"

Zones de revitalisation rurale (ZRR)	3 360	21 873	104 677
Zones d'aide à finalité régionale (AFR)	2 067	41 230	230 973
Petites villes de demain (PVD)	546	11 303	74 526
Actions cœur de ville (ACV)	828	13 975	85 566
Quartiers prioritaires de la politique de la ville (QPV) <sup>d</sup>	46	6 823	51 531

### Création pour 10 000 habitants

<b>Toutes communes confondues</b>	<b>120</b>	<b>164</b>	<b>137</b>
Zones de revitalisation rurale (ZRR)	120	129	109
Zones d'aide à finalité régionale (AFR)	125	171	124
Petites villes de demain (PVD)	111	137	114
Actions cœur de ville (ACV)	143	163	137
Quartiers prioritaires de la politique de la ville (QPV) <sup>d</sup>	132	191	158

a. Ex-régime de l'auto-entrepreneur créé en 2009 et modifié en 2014.

b. Les données relatives au stock d'entreprises de l'année A-3 étant publiées en juillet de l'année A, les dernières données en date sont celles pour 2020.

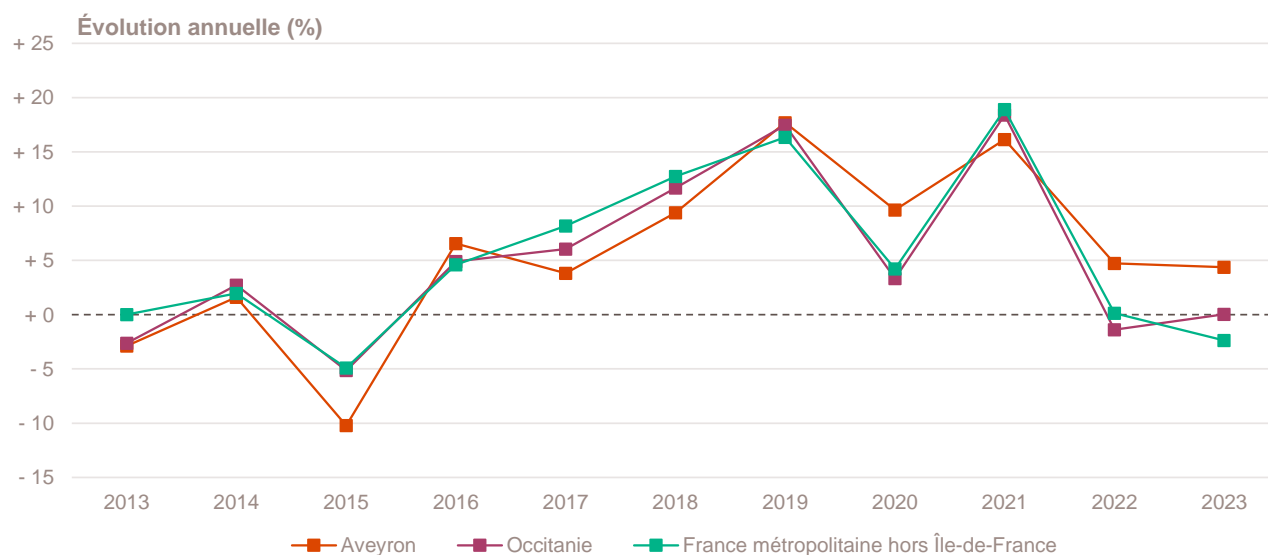
c. Rapport pour mille (‰) du nombre de créations en 2023 sur le stock d'entreprises existantes au 31 décembre 2020 (dernière année disponible) dans le champ marchand non agricole.

d. Les données de création en QPV concernent les établissements (Siret) contrairement aux autres indicateurs qui se basent sur l'entreprise (Siren). Elles portent sur l'année 2020 (dernière année disponible). Pour en savoir plus, se reporter à la méthodologie.

Champ : France entière, unités légales productives et marchandes, exerçant une activité non agricole (données brutes).

Sources : Insee (données sur les QPV, RP, Sirene, COG), ANCT. Traitements Observatoire de la création d'entreprise.

## Évolution de la création d'entreprise depuis 2013



Champ : France entière, unités légales productives et marchandes, exerçant une activité non agricole (données brutes).

Source : Insee (Sirene). Traitements Observatoire de la création d'entreprise.

# La création d'entreprise par secteur d'activité

## Principaux indicateurs de la création d'entreprise par secteur d'activité

Année 2023	Nombre de créations d'entreprises	Taux de renouvellement (‰)	Évolution annuelle (%)	TCAM 2012-2022 (%)	Part des micro-entrepreneurs (%)
<b>Activités secondaires</b>	<b>750</b>	<b>140</b>	<b>+ 0,0</b>	<b>+ 5,4</b>	<b>47,3</b>
Industrie	436	201	+ 5,8	+ 11,8	38,3
Construction	314	98	- 7,1	+ 1,0	59,9
<b>Activités de type commerce</b>	<b>983</b>	<b>138</b>	<b>+ 6,3</b>	<b>+ 3,2</b>	<b>64,2</b>
Commerce de détail	310	139	+ 3,7	+ 1,4	59,0
Commerce de gros	71	107	- 14,5	+ 8,7	49,3
Commerce de bouche <sup>a</sup>	17	69	- 10,5	+ 12,2	47,1
Commerce et réparation automobiles	89	123	+ 30,9	+ 0,8	68,5
Hébergement	78	139	+ 47,2	+ 2,6	42,3
Restauration	135	117	+ 8,0	+ 1,1	46,7
Services en direction des personnes	283	184	+ 1,8	+ 5,7	87,6
<b>Activités de type services</b>	<b>1 627</b>	<b>177</b>	<b>+ 5,4</b>	<b>+ 6,9</b>	<b>60,8</b>
Immobilier	149	159	+ 9,6	+ 6,1	32,9
Transports et entreposage	143	349	+ 20,2	+ 17,9	90,9
Activités scientifiques et techniques	337	200	- 3,2	+ 8,8	68,0
Activités de soutien aux entreprises	288	227	+ 12,5	+ 8,1	80,2
Information et communication	102	298	+ 25,9	+ 7,6	80,4
Enseignement	142	178	+ 10,9	+ 4,2	86,6
Arts, spectacles et activités récréatives	123	173	+ 5,1	+ 1,1	61,8
Santé humaine et action sociale <sup>b</sup>	244	101	- 10,3	+ 6,4	23,0
Activités financières et d'assurance	99	157	+ 13,8	+ 5,3	13,1
Activités des sociétés holding	21	63	- 38,2	+ 3,5	0,0
<b>Total Aveyron</b>	<b>3 360</b>	<b>155</b>	<b>+ 4,4</b>	<b>+ 5,3</b>	<b>58,8</b>

a. Ce regroupement de secteurs, composé par l'OCE, comprend les activités de charcuterie (10.13B), la cuisson de produits de boulangerie (10.71B), les boulangeries et boulangeries-pâtisseries (10.71C), ainsi que les pâtisseries (10.71D). Dans la nomenclature d'activités française NAF rév.2, ces activités appartiennent au secteur de l'industrie manufacturière alimentaire.

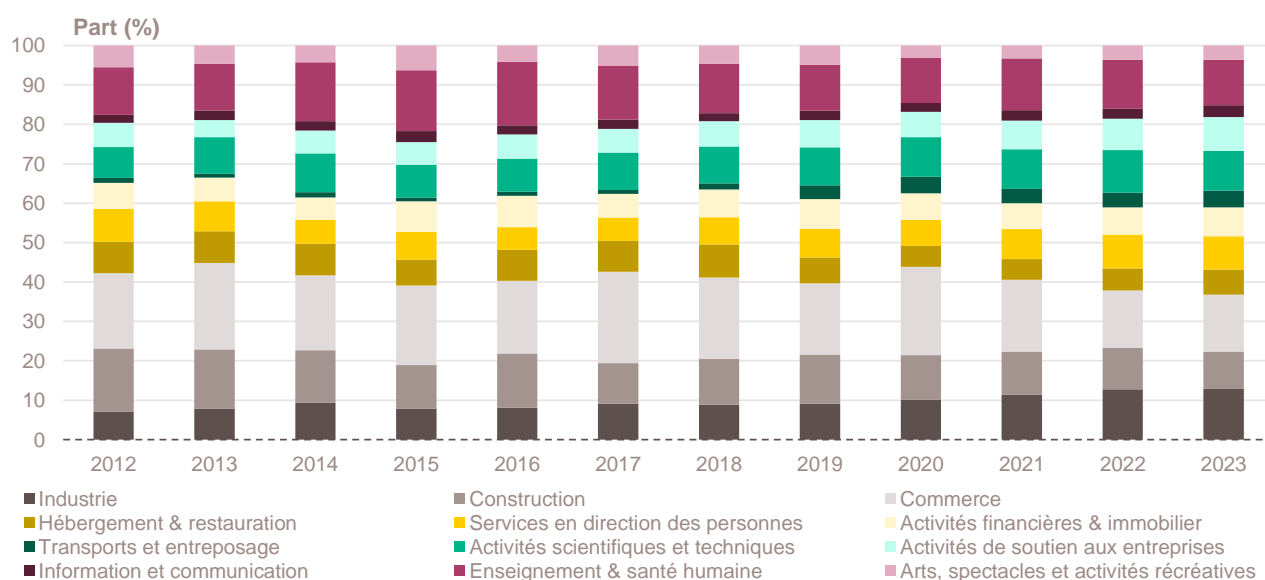
b. Dans ce secteur regroupé de la NAF rév.2, le nombre de créations d'entreprises relevant de l'action sociale est très faible.

Lecture : en 2023, 3 360 entreprises ont vu le jour dans l'Aveyron, un nombre en hausse de + 4,4 % par rapport à 2022, pour une évolution annuelle moyenne de + 5,3 % entre 2012 et 2022. Le taux de renouvellement est le plus élevé dans le secteur transports et entreposage, avec 349 nouvelles entreprises en 2023 pour 1 000 entreprises existantes en 2020 dans ce secteur (155 sur l'ensemble du département, tous secteurs confondus).

Champ : Aveyron, unités légales productives et marchandes, exerçant une activité non agricole (données brutes).

Source : Insee (Sirene). Traitements Observatoire de la création d'entreprise.

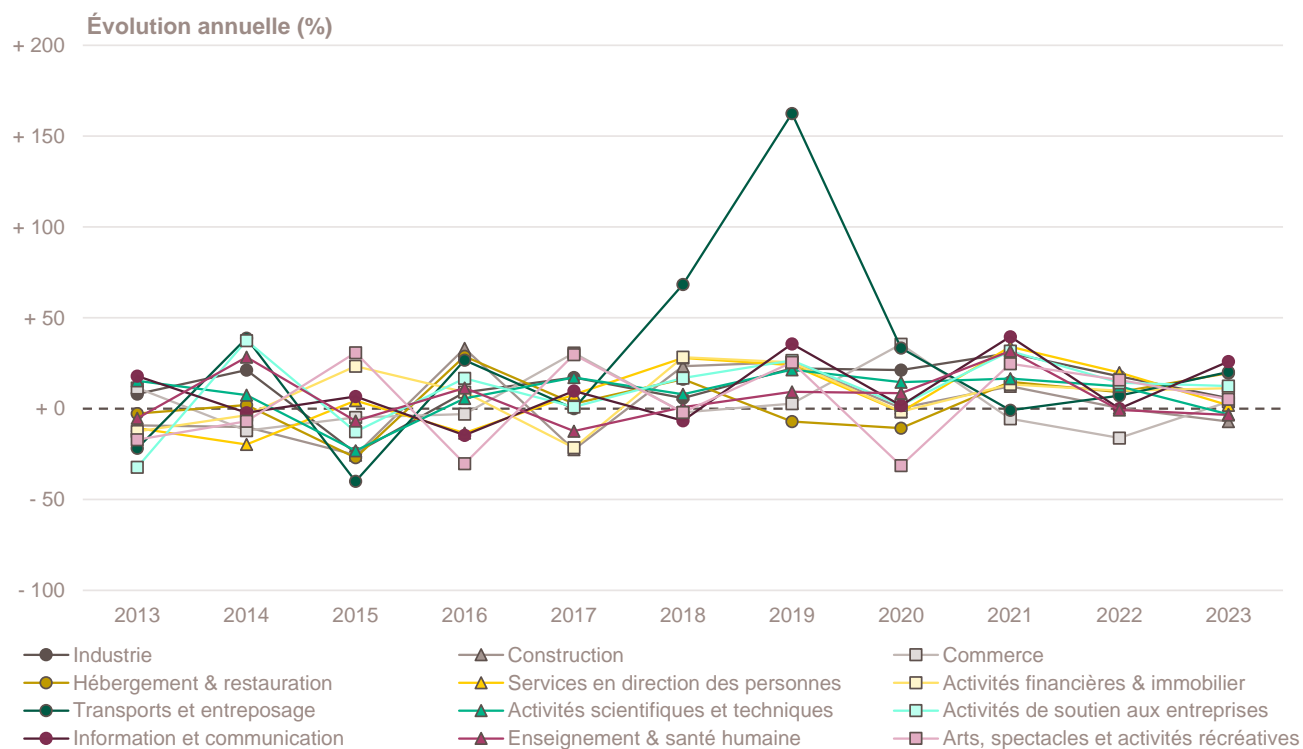
## Création d'entreprise par secteur d'activité depuis 2012



Champ : Aveyron, unités légales productives et marchandes, exerçant une activité non agricole (données brutes).

Source : Insee (Sirene). Traitements Observatoire de la création d'entreprise.

## Évolution de la création d'entreprise par secteur d'activité depuis 2013



## Création d'entreprise par activité principale exercée (APE)

Top 20 des activités en nombre de créations d'entreprises en 2023	Nombre de créations d'entreprises	Évolution annuelle (%)	TCAM 2012-2022 (%)
3511Z - Production d'électricité	235	+ 32,8	+ 24,4
9609Z - Autres services personnels n.c.a.	155	- 7,2	+ 13,5
8121Z - Nettoyage courant des bâtiments	130	+ 15,0	+ 12,1
7022Z - Conseil pour les affaires et autres conseils de gestion	111	+ 19,4	+ 12,8
5320Z - Autres activités de poste et de courrier	109	+ 26,7	+ 32,9
4799A - Vente à domicile	75	- 20,2	+ 11,7
8690E - Activités des professionnels de la rééduc., appareillage et pédi.-podo.	72	- 6,5	+ 9,5
8690D - Activités des infirmiers et des sages-femmes	70	- 25,5	+ 5,9
5610C - Restauration de type rapide	69	+ 1,5	+ 3,5
5520Z - Hébergement touristique et autre hébergement de courte durée	64	+ 48,8	+ 4,8
6831Z - Agences immobilières	64	+ 16,4	+ 6,2
8551Z - Enseignement de disciplines sportives et d'activités de loisirs	54	+ 22,7	+ 5,0
6820B - Location de terrains et d'autres biens immobiliers	52	- 10,3	+ 6,1
4791A - Vente à distance sur catalogue général	51	+ 88,9	+ 6,1
9602B - Soins de beauté	51	+ 13,3	+ 6,1
4520A - Entretien et réparation de véhicules automobiles légers	46	+ 21,1	+ 2,1
6630Z - Gestion de fonds	45	+ 60,7	+ 0,0
4399C - Travaux de maçonnerie générale et gros œuvre de bâtiment	43	- 8,5	- 2,9
9329Z - Autres activités récréatives et de loisirs	40	- 7,0	+ 6,5
4321A - Travaux d'installation électrique dans tous locaux	39	+ 5,4	+ 1,5

Champ : Aveyron, unités légales productives et marchandes, exerçant une activité non agricole (données brutes).

Source : Insee (Sirene). Traitements Observatoire de la création d'entreprise.

Top 20 des activités en croissance du nombre de créations d'entreprises en 2023	Nombre de créations d'entreprises	Évolution annuelle (%)	TCAM 2012-2022 (%)
4110D - Supports juridiques de programmes	17	+ 112,5	- 3,1
9003B - Autre création artistique	19	+ 111,1	- 8,1
4941A - Transports routiers de fret interurbains	21	+ 90,9	+ 27,1
4791A - Vente à distance sur catalogue général	51	+ 88,9	+ 6,1
4789Z - Autres commerces de détail sur éventaires et marchés	32	+ 88,2	- 6,1
6810Z - Activités des marchands de biens immobiliers	22	+ 83,3	+ 1,8
4339Z - Autres travaux de finition	16	+ 77,8	- 3,6
1629Z - Fabric. d'objets divers en bois et en liège, vannerie et sparterie	19	+ 72,7	+ 8,2
8559A - Formation continue d'adultes	28	+ 64,7	- 5,2
9529Z - Réparation d'autres biens personnels et domestiques	13	+ 62,5	- 8,8
6630Z - Gestion de fonds	45	+ 60,7	+ 0,0
5630Z - Débits de boissons	24	+ 60,0	+ 0,7
8299Z - Autres activités de soutien aux entreprises n.c.a.	30	+ 50,0	+ 9,6
7311Z - Activités des agences de publicité	18	+ 50,0	+ 5,5
6201Z - Programmation informatique	39	+ 50,0	+ 5,0
5520Z - Hébergement touristique et autre hébergement de courte durée	64	+ 48,8	+ 4,8
4511Z - Commerce de voitures et de véhicules automobiles légers	34	+ 47,8	+ 0,0
9604Z - Entretien corporel	22	+ 46,7	+ 1,4
7420Z - Activités photographiques	36	+ 44,0	+ 12,1
8690F - Activités de santé humaine non classées ailleurs	39	+ 39,3	- 0,7

*Note de lecture : de nombreuses activités comptant très peu de créations, leur variance dans le temps peut être très forte. Pour ne pas biaiser le classement par ces données peu significatives, seules sont retenues les activités qui comptabilisent un nombre de créations d'entreprises supérieur à celui du troisième quartile de l'année en cours, soit 11 créations d'entreprises dans l'Aveyron.*

*Champ : Aveyron, unités légales productives et marchandes, exerçant une activité non agricole (données brutes).*

*Source : Insee (Sirene). Traitements Observatoire de la création d'entreprise.*

Top 20 des activités en décroissance du nombre de créations d'entreprises en 2023	Nombre de créations d'entreprises	Évolution annuelle (%)	TCAM 2012-2022 (%)
4331Z - Travaux de plâtrerie	17	- 41,4	+ 1,9
6420Z - Activités des sociétés holding	21	- 38,2	+ 3,5
4619B - Autres intermédiaires du commerce en produits divers	20	- 35,5	+ 10,9
7010Z - Activités des sièges sociaux	20	- 35,5	+ 17,8
9602A - Coiffure	13	- 35,0	- 3,6
7410Z - Activités spécialisées de design	36	- 34,5	+ 12,5
8621Z - Activité des médecins généralistes	21	- 30,0	+ 15,7
8690D - Activités des infirmiers et des sages-femmes	70	- 25,5	+ 5,9
4391B - Travaux de couverture par éléments	15	- 25,0	+ 4,4
4312A - Travaux de terrassement courants et travaux préparatoires	12	- 25,0	+ 2,1
4332A - Travaux de menuiserie bois et PVC	33	- 21,4	+ 4,5
4799A - Vente à domicile	75	- 20,2	+ 11,7
4322A - Travaux d'installation d'eau et de gaz en tous locaux	24	- 20,0	+ 6,5
8552Z - Enseignement culturel	20	- 16,7	+ 4,1
4791B - Vente à distance sur catalogue spécialisé	38	- 15,6	+ 14,1
8130Z - Services d'aménagement paysager	27	- 12,9	+ 3,0
7021Z - Conseil en relations publiques et communication	28	- 12,5	+ 20,4
8559B - Autres enseignements	31	- 11,4	+ 19,3
9003A - Création artistique relevant des arts plastiques	31	- 11,4	- 1,3
6820B - Location de terrains et d'autres biens immobiliers	52	- 10,3	+ 6,1

*Note de lecture : de nombreuses activités comptant très peu de créations, leur variance dans le temps peut être très forte. Pour ne pas biaiser le classement par ces données peu significatives, seules sont retenues les activités qui comptabilisent un nombre de créations d'entreprises supérieur à celui du troisième quartile de l'année en cours, soit 11 créations d'entreprises dans l'Aveyron.*

*Champ : Aveyron, unités légales productives et marchandes, exerçant une activité non agricole (données brutes).*

*Source : Insee (Sirene). Traitements Observatoire de la création d'entreprise.*

# La création d'entreprise par nature juridique

## Principaux indicateurs de la création d'entreprise par nature juridique

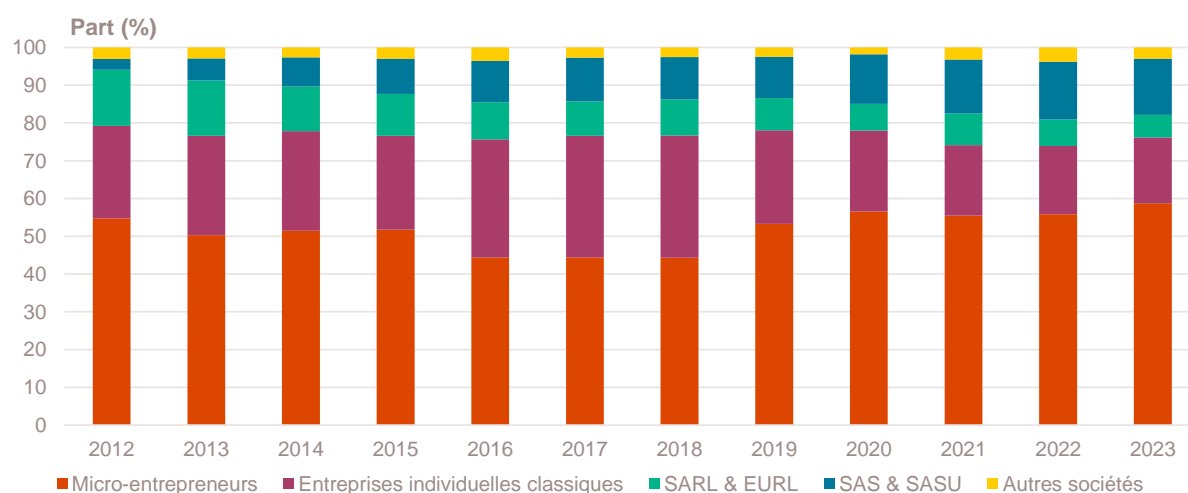
Année 2023	Nombre de créations d'entreprises	Part (%)	Évolution annuelle (%)	TCAM 2012-2022 (%)
<b>Entreprises individuelles</b>	<b>2 560</b>	<b>76,2</b>	<b>+ 7,7</b>	<b>+ 4,6</b>
Micro-entrepreneurs	1 975	58,8	+ 9,9	+ 5,6
Entreprises individuelles classiques	585	17,4	+ 0,7	+ 2,2
<b>Sociétés</b>	<b>800</b>	<b>23,8</b>	<b>- 4,9</b>	<b>+ 7,8</b>
SARL & EURL	200	6,0	- 11,9	- 2,2
SAS & SASU	499	14,9	+ 1,2	+ 24,8
SCI	6	0,2	---	- 100,0
Autres <sup>a</sup>	95	2,8	- 21,5	+ 7,6
<b>Total Aveyron</b>	<b>3 360</b>	<b>100,0</b>	<b>+ 4,4</b>	<b>+ 5,3</b>

a. Dont associations, fondations, collectivités territoriales, organismes professionnels, syndicats de propriétaires, etc.

Champ : Aveyron, unités légales productives et marchandes, exerçant une activité non agricole (données brutes).

Source : Insee (Sirene). Traitements Observatoire de la création d'entreprise.

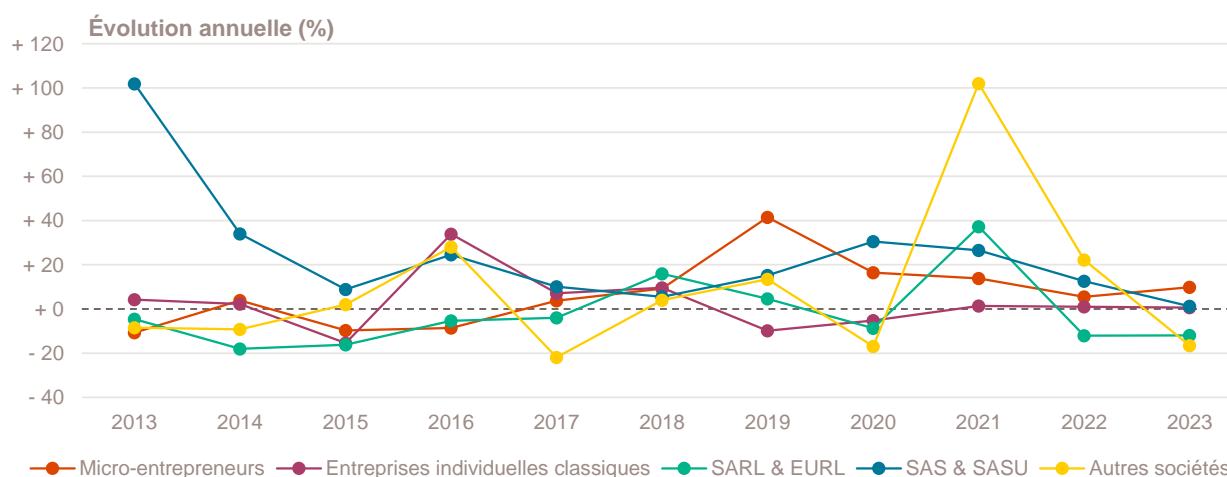
## Création d'entreprise par nature juridique depuis 2012



Champ : Aveyron, unités légales productives et marchandes, exerçant une activité non agricole (données brutes).

Source : Insee (Sirene). Traitements Observatoire de la création d'entreprise.

## Évolution de la création d'entreprise par nature juridique depuis 2013



Champ : Aveyron, unités légales productives et marchandes, exerçant une activité non agricole (données brutes).

Source : Insee (Sirene). Traitements Observatoire de la création d'entreprise.

# La création d'entreprise par taille et emplois créés

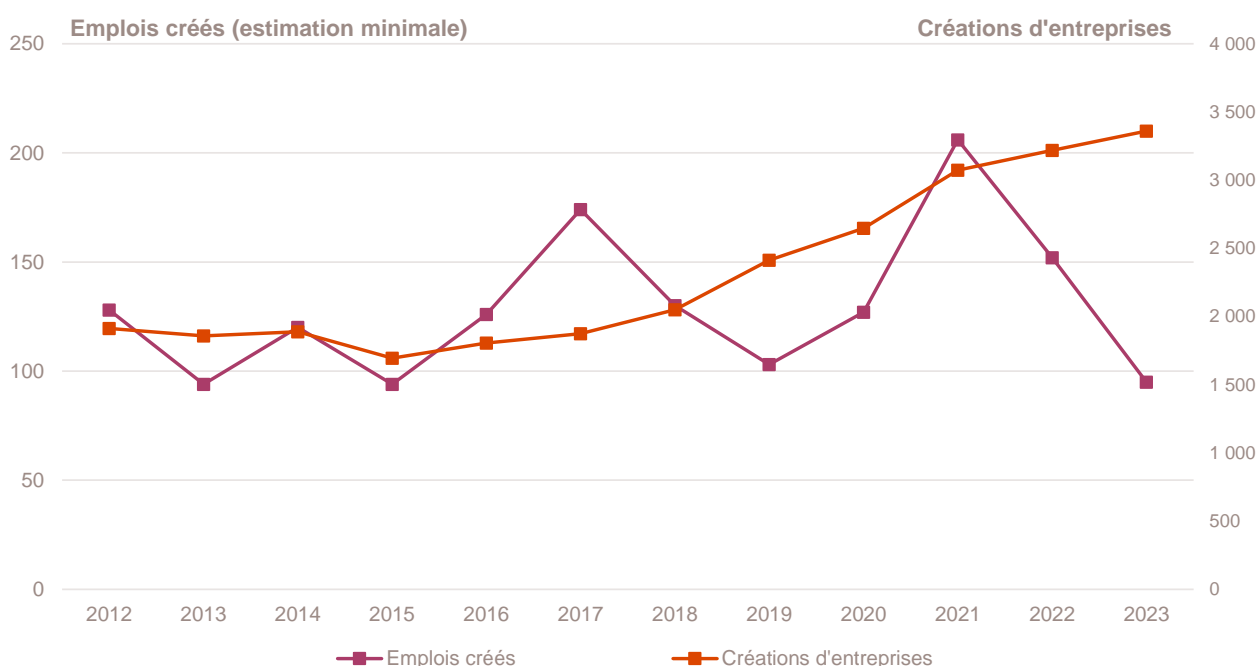
## Principaux indicateurs de la création d'entreprise par taille au démarrage

Année 2023	Nombre de créations d'entreprises	Part (%)	Évolution annuelle (%)	TCAM 2012-2022 (%)
<b>Non-employeuses (sans salarié)</b>	<b>3 311</b>	<b>98,5</b>	<b>+ 5,3</b>	<b>+ 5,5</b>
<b>Employeuses</b>	<b>49</b>	<b>1,5</b>	<b>- 34,7</b>	<b>+ 1,1</b>
1 à 2 salariés	37	1,1	- 30,2	+ 0,4
3 à 5 salariés	6	0,2	- 60,0	+ 5,2
6 à 9 salariés	5	0,1	+ 25,0	- 2,2
10 salariés et plus	1	0,0	- 66,7	+ 4,1
<b>Total Aveyron</b>	<b>3 360</b>	<b>100,0</b>	<b>+ 4,4</b>	<b>+ 5,3</b>

Champ : Aveyron, unités légales productives et marchandes, exerçant une activité non agricole (données brutes).

Source : Insee (Sirene). Traitements Observatoire de la création d'entreprise.

## Emplois créés *a minima* par les nouvelles entreprises au démarrage



Note de lecture : à défaut de connaître le nombre exact de salariés à la création des entreprises, la base REE indique une tranche pour le nombre de salariés à la création. En prenant la borne basse de chaque intervalle, il est donc possible d'estimer le nombre minimal d'emplois créés par les créations d'entreprises dans le département.

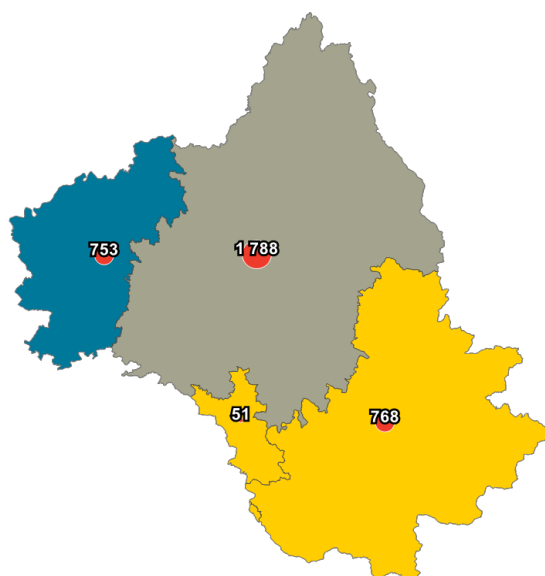
Lecture : en 2023, au moins 95 emplois ont été créés dans l'Aveyron par les entreprises qui ont vu le jour dans l'année, soit une baisse de - 37,5 % par rapport à 2022 et une hausse de + 1,7 % en moyenne tous les ans entre 2012 et 2022.

Champ : Aveyron, unités légales productives et marchandes, exerçant une activité non agricole (données brutes).

Source : Insee (Sirene). Traitements Observatoire de la création d'entreprise.

## Focus zones d'emploi

### Carte départementale de l'évolution de la création d'entreprise par zone d'emploi



#### Évolution de la zone d'emploi par rapport à son département

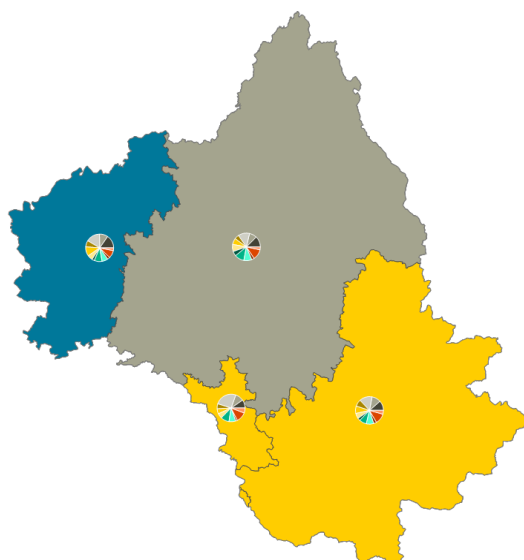


Note de lecture : pour les zones d'emploi à cheval sur plusieurs départements, le nombre indiqué ne concerne que la partie située dans le département.

Champ : Aveyron, unités légales productives et marchandes, exerçant une activité non agricole (données brutes).

Source : Insee (Sirene, COG). Traitements Observatoire de la création d'entreprise.

### Carte départementale de la création d'entreprise par secteur d'activité et par zone d'emploi



#### Répartition par secteur d'activité



#### Évolution de la zone d'emploi par rapport à son département



Note de lecture : pour les zones d'emploi à cheval sur plusieurs départements, le nombre indiqué ne concerne que la partie située dans le département.

Champ : Aveyron, unités légales productives et marchandes, exerçant une activité non agricole (données brutes).

Source : Insee (Sirene, COG). Traitements Observatoire de la création d'entreprise.



## Focus communes

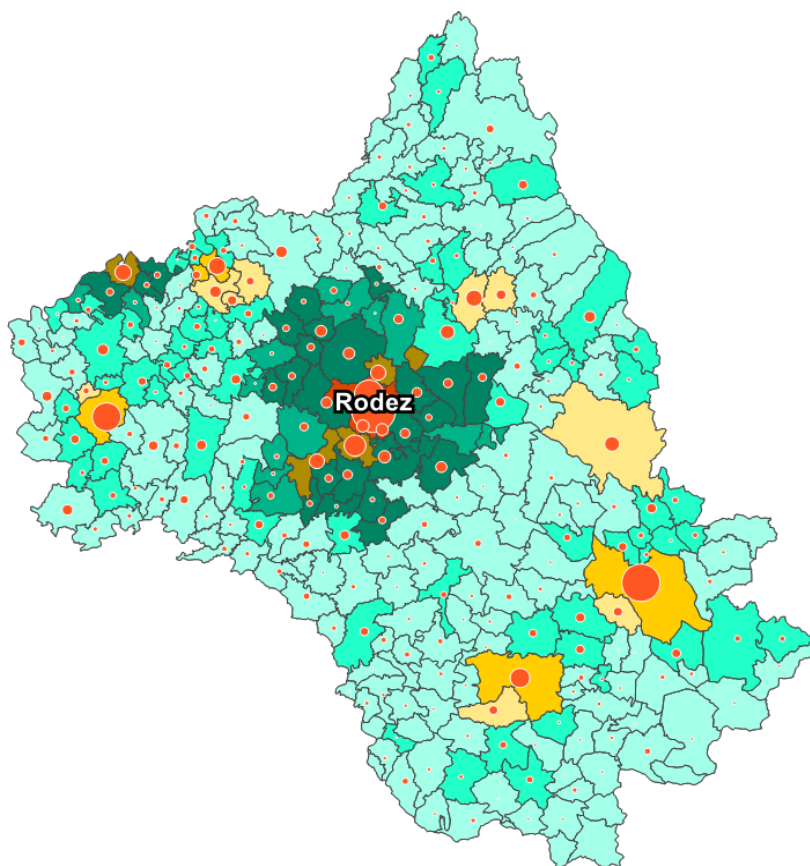
### Création d'entreprise par type de commune

Année 2023	Nombre de créations d'entreprises	Part (%)	Part des créations en ZRR (%)	Évolution annuelle (%)	TCAM 2012-2022 (%)	Taux de renouvellement (‰)
Rurale éloignée très peu dense	650	19,3	100,0	+ 9,2	+ 4,1	162
Rurale éloignée peu dense	634	18,9	100,0	- 5,4	+ 5,7	130
Rurale périphérique très peu dense	74	2,2	100,0	- 3,9	+ 5,8	179
Rurale périphérique peu dense	339	10,1	100,0	+ 9,0	+ 5,2	177
Bourg	220	6,5	100,0	- 5,2	+ 7,3	144
Petite ville	603	17,9	100,0	+ 7,1	+ 5,1	151
Urbaine périphérique peu dense	237	7,1	100,0	+ 21,5	+ 4,1	194
Urbaine dense	603	17,9	100,0	+ 4,7	+ 6,3	161
Urbaine très dense	0	0,0	---	---	---	---
<b>Total Aveyron</b>	<b>3 360</b>	<b>100,0</b>	<b>100,0</b>	<b>+ 4,4</b>	<b>+ 5,3</b>	<b>155</b>

Champ : Aveyron, unités légales productives et marchandes, exerçant une activité non agricole (données brutes).

Sources : Insee (Sirene, COG), MENJ-DEPP, ANCT. Traitements Observatoire de la création d'entreprise.

### Carte départementale de la création d'entreprise par type de commune et par ZRR



Type de commune		
<span style="color: #e0f2f1;">■</span> Rurale éloignée très peu dense	<span style="color: #c8e6c9;">■</span> Rurale éloignée peu dense	<span style="color: #a5d6a7;">■</span> Rurale périphérique très peu dense
<span style="color: #81c784;">■</span> Rurale périphérique peu dense	<span style="color: #fff9c4;">■</span> Bourg	<span style="color: #fff176;">■</span> Petite ville
<span style="color: #ffb74d;">■</span> Urbaine périphérique peu dense	<span style="color: #ff8a65;">■</span> Urbaine dense	<span style="color: #ff0000;">■</span> Urbaine très dense

Note de lecture : la taille des bulles est proportionnelle au nombre de créations d'entreprises dans la commune. La bulle des communes en Zones de revitalisation rurale (ZRR) est en rouge tandis que celle des autres est de couleur taupe.

Champ : Aveyron, unités légales productives et marchandes, exerçant une activité non agricole (données brutes).

Sources : Insee (Sirene, COG), MENJ-DEPP, ANCT. Traitements Observatoire de la création d'entreprise.

## Focus Zones de revitalisation rurale (ZRR)

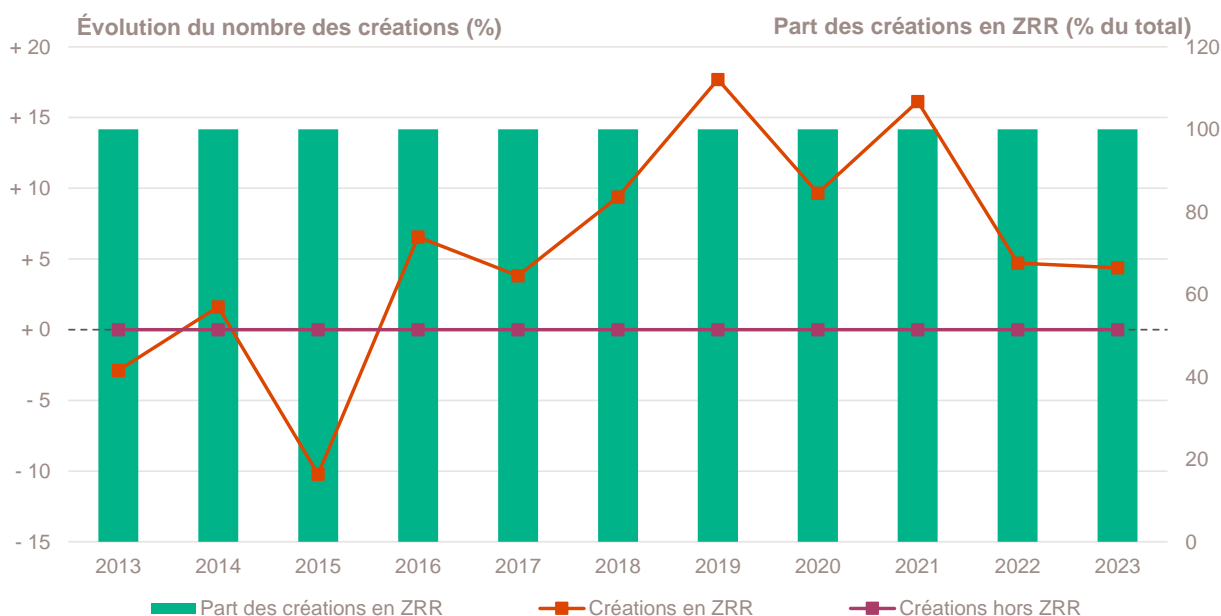
### Création d'entreprise dans les ZRR

Année 2023	Nombre de créations d'entreprises	Part (%)	Évolution annuelle (%)	TCAM 2012-2022 (%)	Taux de renouvellement (‰)
Créations en ZRR	3 360	100,0	+ 4,4	+ 5,3	155
Créations hors ZRR	0	0,0	---	---	---
<b>Total département</b>	<b>3 360</b>	<b>100,0</b>	<b>+ 4,4</b>	<b>+ 5,3</b>	<b>155</b>

Champ : Aveyron, unités légales productives et marchandes, exerçant une activité non agricole (données brutes).

Sources : Insee (Sirene, COG), ANCT. Traitements Observatoire de la création d'entreprise.

### Évolution de la création d'entreprise dans les ZRR depuis 2013



Champ : Aveyron, unités légales productives et marchandes, exerçant une activité non agricole (données brutes).

Sources : Insee (Sirene, COG), ANCT. Traitements Observatoire de la création d'entreprise.

### Top 10 des activités porteuses de la création d'entreprise dans les ZRR

Top 10 des activités en nombre de créations d'entreprises en 2023	Nombre de créations d'entreprises	Part %
3511Z - Production d'électricité	235	7,0
9609Z - Autres services personnels n.c.a.	155	4,6
8121Z - Nettoyage courant des bâtiments	130	3,9
7022Z - Conseil pour les affaires et autres conseils de gestion	111	3,3
5320Z - Autres activités de poste et de courrier	109	3,2
4799A - Vente à domicile	75	2,2
8690E - Activités des professionnels de la rééduc., appareillage et pédi.-podo.	72	2,1
8690D - Activités des infirmiers et des sages-femmes	70	2,1
5610C - Restauration de type rapide	69	2,1
5520Z - Hébergement touristique et autre hébergement de courte durée	64	1,9

Champ : Aveyron, unités légales productives et marchandes, exerçant une activité non agricole (données brutes).

Source : Insee (Sirene, COG), ANCT. Traitements Observatoire de la création d'entreprise.

## Focus Quartiers prioritaires de la politique de la ville (QPV)

### Création d'établissement par QPV

Année 2021	Nombre de créations d'établissements	Création pour 10 000 habitants	Taux de renouvellement (%)
QP012001 - Quatre Saisons	20	130	645
QP012002 - La Bastide	26	133	98
<b>Total QPV dans l'Aveyron</b>	<b>46</b>	<b>132</b>	<b>155</b>

*Note de lecture : le taux de renouvellement par QPV correspond au rapport pour mille (‰) du nombre de créations d'établissements au cours de l'année 2021 (dernière année disponible) sur le stock d'établissements existants cette même année dans le secteur marchand non agricole de chaque QPV. Etant donné que ce taux de renouvellement est calculé avec le nombre de créations d'établissements en 2021, il n'est pas comparable avec celui calculé précédemment pour le département.*

*Champ : Aveyron, ensemble des activités marchandes non agricoles (données brutes).*

*Sources : Insee (Sirene, données sur les QPV). Traitements Observatoire de la création d'entreprise.*

# Note méthodologique

## Sources et définitions

### Source des données

Ce document repose sur les données brutes (non corrigées des variations saisonnières et des jours ouvrés) du Système d'information de la démographie des entreprises (Side), mais aussi sur les données du Code officiel géographique (COG), du recensement de la population (RP) et des Quartiers prioritaires de la politique de la ville (QPV), toutes mises à disposition par l'Insee.

Sont également utilisées des données de l'Agence nationale de la cohésion des territoires (ANCT) pour les communes relevant des zones ACV, AFR, PVD et ZRR (voir leur définition ci-dessous) ; et celles de la Direction de l'évaluation, de la prospective et de la performance (DEPP) du ministère en charge de l'Éducation nationale (MENJ) pour la typologie des communes urbaines et rurales. Le maillage territorial se réfère à la liste des communes au 1<sup>er</sup> janvier 2023.

### Définition du champ d'analyse

Les résultats statistiques présentés portent sur l'ensemble des unités légales productives et marchandes, exerçant une activité économique réelle dans l'industrie, la construction, le commerce ou les services. Sauf mention particulière, ils concernent le département de l'Aveyron.

La définition des créations d'entreprises s'appuie sur les concepts harmonisés au niveau européen. Elles correspondent aux nouvelles immatriculations dans le répertoire REE, qui enregistrent un début d'activité relevant de l'un des cas suivants :

- création de nouveaux moyens de production ;
- redémarrage d'une activité après une interruption de plus d'un an ;
- redémarrage d'une activité après une interruption de moins d'un an, mais avec changement d'activité ;
- reprise, par une entreprise nouvelle, des activités d'une autre entreprise s'il n'y a pas continuité entre la situation du cédant et celle du repreneur, en termes d'activité et de localisation.

Dans le cas des micro-entrepreneurs, les créations ne correspondent pas à ce concept européen. Il y a bien immatriculation dans le répertoire Sirene, mais sans savoir s'il y aura ou pas un début d'activité.

### Micro-entrepreneur

Depuis le 19 décembre 2014, le terme de micro-entrepreneur requalifie le régime de l'auto-entrepreneur mis en place au 1<sup>er</sup> janvier 2009. De nouvelles dispositions s'appliquent, définies par la loi Pinel du 18 juin 2014. Sont ainsi définis comme micro-entrepreneurs, tous les entrepreneurs individuels inscrits sous le régime fiscal de la micro-entreprise et soumis au régime micro-social simplifié. Il ne faut donc pas les confondre avec la catégorie des microentreprises définie par la loi de modernisation de l'économie de 2008.

[Pour en savoir plus, voir le site de Bpifrance Création.](#)

### Entreprise classique

Ce terme définit l'ensemble des entreprises (individuelles et sociétés) hors régime du micro-entrepreneur (ex-auto-entrepreneur).

### Taille des entreprises

Elle est définie par le nombre de salariés au démarrage de l'activité de l'entreprise. Certaines années, la donnée peut être manquante pour quelques entreprises.

### Typologie des communes

Une typologie des communes en neuf catégories a été établie par la Direction de l'évaluation, de la prospective et de la performance (DEPP) du ministère en charge de l'Éducation nationale pour décrire le système éducatif. Cette caractérisation du territoire, basée sur un croisement d'approches morphologique et fonctionnelle, permet de distinguer plusieurs types de communes rurales et urbaines. Elle a l'avantage d'être plus précise que l'approche par grille de densité, surtout pour décrire les zones rurales.

Neuf catégories sont ainsi définies :

- Rurale éloignée très peu dense
- Rurale éloignée peu dense
- Rurale périphérique très peu dense
- Rurale périphérique peu dense
- Bourg
- Petite ville
- Urbaine périphérique peu dense
- Urbaine dense
- Urbaine très dense

[Accéder au rapport sur la typologie des communes pour décrire le système éducatif.](#)

### Zone de revitalisation rurale (ZRR)

Les Zones de revitalisation rurale (ZRR) regroupent les communes peu densément peuplées et caractérisées comme fragiles pour des raisons socio-économiques. La liste est fixée par arrêté et le classement des communes en ZRR permet aux entreprises qui y sont installées de bénéficier d'aides fiscales.

Sont considérées en ZRR, toutes communes intégralement ou partiellement classées en ZRR dans le découpage de l'ANCT selon le Code officiel géographique (COG) au 1<sup>er</sup> janvier 2023.

[Pour en savoir plus, voir les pages dédiées aux ZRR sur le site de la DGE.](#)

### Zone d'aide à finalité régionale (AFR)

Les zones d'Aide à finalité régionale (AFR) correspondent aux territoires de l'Union européenne présentant des retards de développement. Le zonage des AFR est fixé par décret. Il délimite les zones dans lesquelles les pouvoirs publics, État et collectivités locales, ont pu allouer des aides aux entreprises pour encourager les investissements et la création durable d'emplois. Sont considérées en AFR, toutes les communes intégralement (à taux majoré ou non) ou partiellement classées en AFR dans le découpage de l'ANCT des communes selon le Code officiel géographique (COG) du 1<sup>er</sup> janvier 2023.

[Pour en savoir plus, voir le site de Bpifrance Création.](#)

### Petite ville de demain (PVD) & Action coeur de ville (ACV)

Le programme Petites villes de demain (PVD) permet aux villes de moins de 20 000 habitants sélectionnées, de bénéficier d'un soutien de l'État et de ses partenaires pour mettre en oeuvre leurs projets de revitalisation. Le programme Action coeur de ville (ACV) vise à faciliter et à soutenir le travail des collectivités locales, à inciter les acteurs du logement, du commerce et de l'urbanisme à réinvestir les centres-villes, à favoriser le maintien ou l'implantation d'activités en coeur de ville, afin d'améliorer les conditions de vie dans les villes moyennes.

### Quartier prioritaire de la politique de la ville (QPV)

Les Quartiers prioritaires de la politique de la ville (QPV) sont des territoires d'intervention du ministère de la Ville, définis par la loi de programmation pour la ville et la cohésion urbaine du 21 février 2014. Leur liste et leurs contours ont été élaborés par l'ANCT.

[Pour en savoir plus, voir le site de Bpifrance Création.](#)

### Zone d'emploi

Une zone d'emploi est un espace géographique à l'intérieur duquel la plupart des actifs résident et travaillent, et dans lequel les établissements peuvent trouver l'essentiel de la main-d'oeuvre nécessaire pour occuper les emplois offerts. Le découpage en zone d'emploi constitue une partition du territoire adaptée aux études locales sur le marché du travail. Le zonage définit aussi des territoires pertinents pour les diagnostics locaux et peut guider la délimitation de territoire pour la mise en oeuvre des politiques territoriales initiées par les pouvoirs publics ou les acteurs locaux.

## Calculs

### Estimation des emplois créés

La base REE ne permet de connaître la taille de l'entreprise à la création (en nombre de salariés) que par tranche. Le nombre exact de salarié n'étant pas connu, une estimation est nécessaire quant à la création d'emplois engendrée par ces nouvelles entreprises. Afin de ne pas surestimer les créations d'emplois, notamment dans les tranches élevées (par exemple, la catégorie « 50 à 99 salariés »), la borne basse de chaque classe est retenue. Ainsi, une entreprise créée et appartenant à la classe « 6 à 9 salariés » comptera pour 6 créations d'emplois *a minima*.

### Top des activités en croissance ou décroissance du nombre de créations

Sur les 735 activités répertoriées par la nomenclature d'activités française (NAF), la plupart compte peu de créations voire aucune de façon structurelle, dans chaque territoire. Pour éviter que quelques créations, qui n'interviennent que rarement, ne viennent biaiser les chiffres avec des variations brusques, seules sont prises en compte les activités qui comptent un nombre de créations d'entreprises supérieur à celui du troisième quartile de l'année en cours dans le département. Ce chiffre varie donc pour chaque département.

### Taux de croissance annuel moyen (TCAM)

Le taux de croissance annuel moyen (TCAM) permet de calculer un taux d'évolution moyen sur une durée de  $n$  années. Le TCAM est plus approprié que le taux de variation annuelle (qui compare l'évolution d'une année sur l'autre) lorsqu'il s'agit de comparer l'évolution d'un indicateur sur des périodes de durées différentes.

Exemple : un TCAM de + 2 % entre 2000 et 2010, signifie une croissance moyenne de + 2 % chaque année, pendant les dix années séparant 2000 et 2010. Dans ce cas, le taux de variation annuelle sera de + 22 % (la variation entre 2000 et 2010), avec une évolution moyenne de + 2 % tous les ans, pendant 10 ans.

Bpifrance Création – Observatoire de la création d'entreprise

27-31, avenue du Général Leclerc, 94700 Maisons-Alfort

Publication 100 % numérique mise en ligne le 02/04/2023.

ISSN en cours.

Toute reproduction partielle ou totale à usage collectif de la présente publication est autorisée à la condition expresse de citer la source ainsi : « Observatoire de la création d'entreprise. La création d'entreprise dans l'Aveyron, Fiche statistique pour l'année 2023. Bpifrance Création, avril 2024. »

[Contact : utilisez le formulaire de contact sur le site de Bpifrance Création.](#)