

Bas-Rhin

La création d'entreprise en 2022 et son évolution depuis 2012

Avertissement : depuis janvier 2022, les créations d'entreprises sont calculées selon le dispositif rénové par l'Insee et une rétropolation a été effectuée jusqu'en 2012. Il en résulte un relèvement en niveau des créations d'entreprises, en particulier dans le commerce. Les données de cette publication tenant compte de ce changement ne sont donc pas comparables à celles des productions des années précédentes.

Sommaire

1. Vue d'ensemble de la création d'entreprise	page 2
2. La création d'entreprise par secteur d'activité	page 3
3. La création d'entreprise par statut juridique	page 6
4. La création d'entreprise par taille et emplois créés	page 7
5. Focus zones d'emploi	page 8
6. Focus communes	page 9
7. Focus quartiers prioritaires de la politique de la ville (QPV)	page 10
8. Note méthodologique	page 11

La création d'entreprise dans le département en 2022 : principaux résultats

- 15 847 entreprises ont été créées dans le département du Bas-Rhin en 2022, représentant 25 % des nouvelles entreprises de l'année de la région Grand Est.
- La création d'entreprise sur ce territoire baisse ainsi de - 0,4 % par rapport à 2021, contre - 0,9 % Grand Est et + 1 % en France métropolitaine hors Île-de-France.
- Dans ce département, la dynamique entrepreneuriale en berne est surtout liée aux entreprises classiques : + 2 % de créations chez les micro-entrepreneurs contre - 3 % pour les entreprises classiques en variation annuelle.
- Le département compte 140 créations pour 10 000 habitants, contre 116 dans le Grand Est et 142 en France métropolitaine hors Île-de-France.
- A minima, 647 emplois ont été créés dans le département par les 411 nouvelles entreprises de l'année qui employaient au moins un salarié au démarrage de leur activité.
- Les 20 activités les plus prisées (en nombre de créations d'entreprises) représentent 47 % de la création totale d'entreprise du département. Les trois premières sont :
 - conseil pour les affaires et autres conseils de gestion (7022Z) avec 860 créations (+ 32 %) ;
 - autres activités de poste et de courrier (5320Z) avec 843 créations (- 46 %) ;
 - autres services personnels n.c.a. (9609Z) avec 713 créations (+ 21 %).
- Les 3 activités avec la plus forte hausse du nombre de créations d'entreprises sont :
 - aide à domicile (8810A) avec 144 créations (+ 365 %) ;
 - enregistrement sonore et édition musicale (5920Z) avec 33 créations (+ 175 %) ;
 - post-production de films, de vidéo et de programmes de télévision (5912Z) avec 31 créations (+ 138 %).
- Aucune entreprise n'a été créée en Zones de revitalisation rurale (ZRR ; 0 % des créations du département), 1 146 en Zones d'aide à finalité régionale (AFR ; 7 %), 958 dans les Petites villes de demain (PVD ; 6 %) et 632 dans les communes Actions cœur de ville (ACV ; 4 %).
- Le taux de renouvellement des entreprises s'établit à 177 nouvelles immatriculations pour 1 000 entreprises existantes en 2020 (dernière année disponible). Il est de 177 dans le Grand Est et de 181 en France métropolitaine hors Île-de-France.
- 952 établissements d'entreprise ont été créés dans les Quartiers prioritaires de la politique de la ville (QPV) en 2020 (dernière année disponible), soit 7 % de la création d'établissement dans le secteur marchand non agricole du département (12 824).

Vue d'ensemble de la création d'entreprise

Principaux indicateurs du département, de sa région et de la France métrop. hors Île-de-France

Année 2022	Bas-Rhin	Grand Est	France métropolitaine hors Île-de-France
Créations d'entreprises	15 847	64 183	746 101
Micro-entrepreneurs ^a	9 713	39 716	467 902
Entreprises classiques	6 134	24 467	278 199
Stock d'entreprises	89 394	361 650	4 117 399
Taux de renouvellement (‰) ^c	177	177	181

Évolution annuelle (%)

Créations d'entreprises	- 0,4	- 0,9	+ 1,1
Micro-entrepreneurs ^a	+ 1,6	+ 0,9	+ 2,5
Entreprises classiques	- 3,4	- 3,7	- 1,2

Création dans les territoires "aidés"

Zones de revitalisation rurale (ZRR)	0	7 594	105 447
Zones d'aide à finalité régionale (AFR)	1 146	22 677	235 551
Petites villes de demain (PVD)	958	5 200	75 928
Actions cœur de ville (ACV)	632	7 320	86 808
Quartiers prioritaires de la politique de la ville (QPV) ^d	952	3 874	42 065

Création pour 10 000 habitants

Toutes communes confondues	140	116	142
Zones de revitalisation rurale (ZRR)	---	88	110
Zones d'aide à finalité régionale (AFR)	114	102	127
Petites villes de demain (PVD)	111	97	116
Actions cœur de ville (ACV)	137	119	141
Quartiers prioritaires de la politique de la ville (QPV) ^d	113	101	129

a. Ex-régime de l'auto-entrepreneur créé en 2009 et modifié en 2014.

b. Les données relatives au stock d'entreprises de l'année A-2 étant publiées en juillet de l'année A, les dernières données en date sont celles pour 2020.

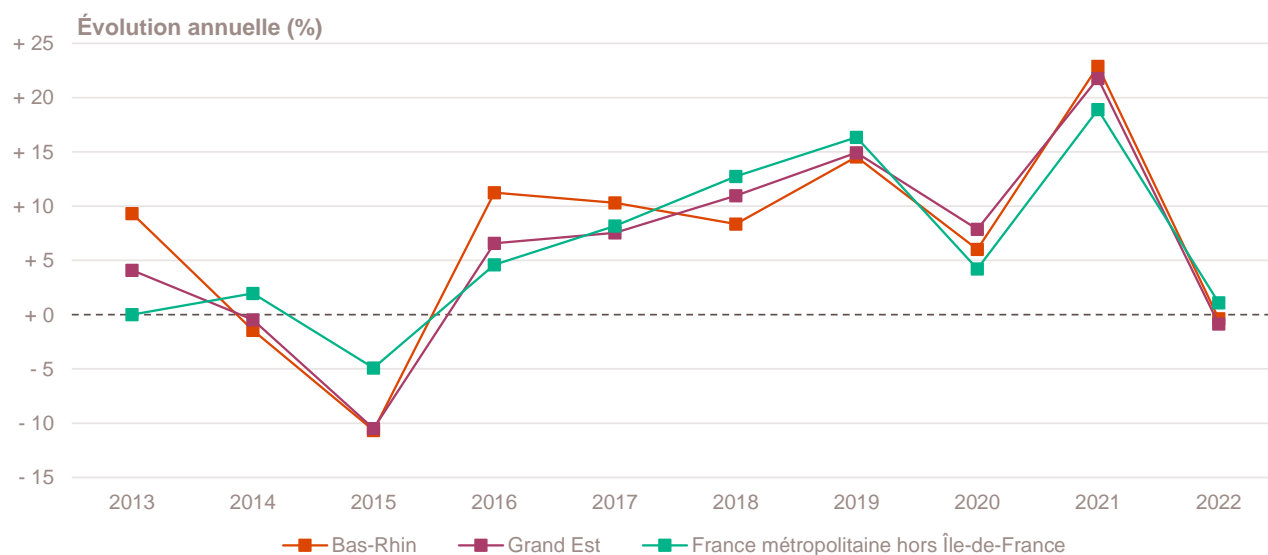
c. Rapport pour mille (‰) du nombre de créations en 2022 sur le stock d'entreprises existantes au 31 décembre 2020 (dernière année disponible) dans le champ marchand non agricole.

d. Les données de création en QPV concernent les établissements (Siret) contrairement aux autres indicateurs qui se basent sur l'entreprise (Siren). Elles portent sur l'année 2020 (dernière année disponible). Pour en savoir plus, se reporter à la méthodologie.

Champ : France entière, unités légales productives et marchandes, exerçant une activité non agricole (données brutes).

Sources : Insee (données sur les QPV, RP, Sirene, COG), ANCT. Traitements Observatoire de la création d'entreprise.

Évolution de la création d'entreprise depuis 2013



Champ : France entière, unités légales productives et marchandes, exerçant une activité non agricole (données brutes).

Source : Insee (Sirene). Traitements Observatoire de la création d'entreprise.

La création d'entreprise par secteur d'activité

Principaux indicateurs de la création d'entreprise par secteur d'activité

Année 2022	Nombre de créations d'entreprises	Taux de renouvellement (‰)	Évolution annuelle (%)	TCAM 2012-2021 (%)	Part des micro-entrepreneurs (%)
Activités secondaires	2 369	151	+ 2,9	+ 4,7	57,2
Industrie	894	171	+ 7,3	+ 8,3	66,6
Construction	1 475	141	+ 0,3	+ 3,1	51,5
Activités de type commerce	4 071	145	- 5,4	+ 5,0	58,1
Commerce de détail	1 573	191	- 16,7	+ 5,5	44,1
Commerce de gros	331	78	- 8,6	+ 1,5	45,0
Commerce de bouche ^a	53	65	- 19,7	+ 8,8	41,5
Commerce et réparation automobiles	368	129	- 13,4	+ 4,0	63,6
Hébergement	49	81	- 7,5	+ 6,1	32,7
Restauration	380	83	- 7,3	+ 3,7	36,1
Services en direction des personnes	1 317	197	+ 19,8	+ 6,1	84,5
Activités de type services	9 407	206	+ 1,1	+ 9,8	63,7
Immobilier	676	162	+ 4,2	+ 9,1	36,2
Transports et entreposage	1 118	344	- 39,5	+ 32,1	86,1
Activités scientifiques et techniques	2 543	215	+ 19,1	+ 7,8	71,4
Activités de soutien aux entreprises	1 099	258	+ 13,5	+ 9,7	72,6
Information et communication	830	277	+ 15,0	+ 7,2	79,5
Enseignement	819	238	+ 13,9	+ 7,4	88,3
Arts, spectacles et activités récréatives	535	223	+ 25,6	+ 2,3	57,4
Santé humaine et action sociale ^b	1 284	127	- 0,8	+ 7,3	31,7
Activités financières et d'assurance	503	156	- 6,9	+ 8,1	14,9
Activités des sociétés holding	147	88	- 17,9	+ 1,9	0,0
Total Bas-Rhin	15 847	177	- 0,4	+ 7,5	61,3

a. Ce regroupement de secteurs, composé par l'OCE, comprend les activités de charcuterie (10.13B), la cuisson de produits de boulangerie (10.71B), les boulangeries et boulangeries-pâtisseries (10.71C), ainsi que les pâtisseries (10.71D). Dans la nomenclature d'activités française NAF rév.2, ces activités appartiennent au secteur de l'industrie manufacturière alimentaire.

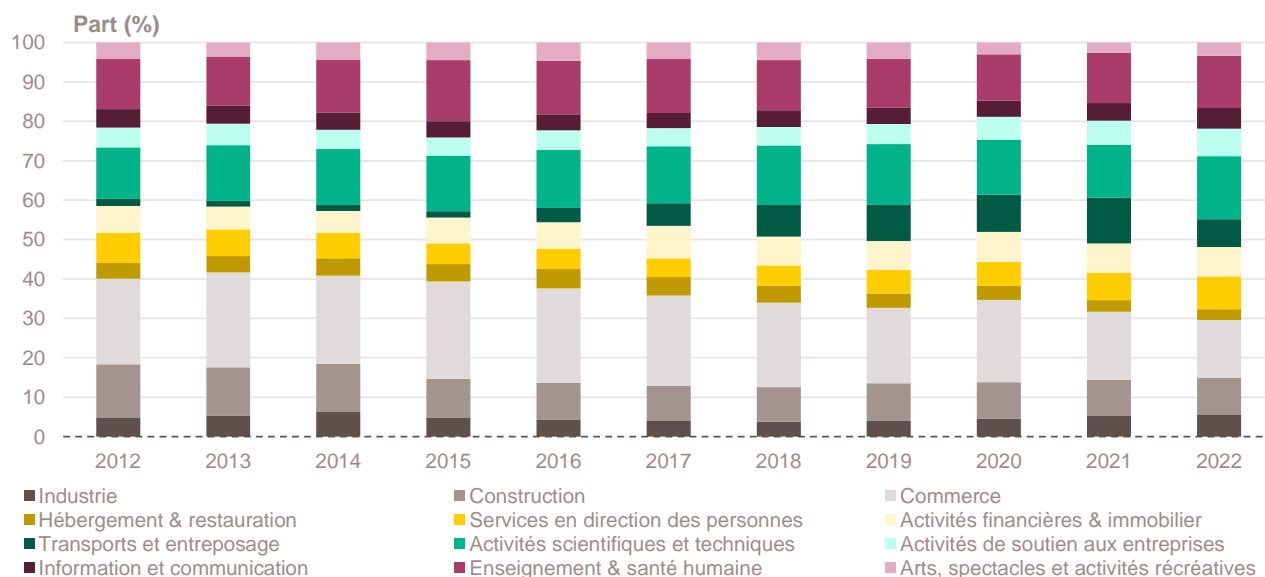
b. Dans ce secteur regroupé de la NAF rév.2, le nombre de créations d'entreprises relevant de l'action sociale est très faible.

Lecture : en 2022, 15 847 entreprises ont vu le jour dans le Bas-Rhin, un nombre en baisse de - 0,4 % par rapport à 2021, pour une évolution annuelle moyenne de + 7,5 % entre 2012 et 2021. Le taux de renouvellement est le plus élevé dans le secteur transports et entreposage, avec 344 nouvelles entreprises en 2022 pour 1 000 entreprises existantes en 2020 dans ce secteur (177 sur l'ensemble du département, tous secteurs confondus).

Champ : Bas-Rhin, unités légales productives et marchandes, exerçant une activité non agricole (données brutes).

Source : Insee (Sirene). Traitements Observatoire de la création d'entreprise.

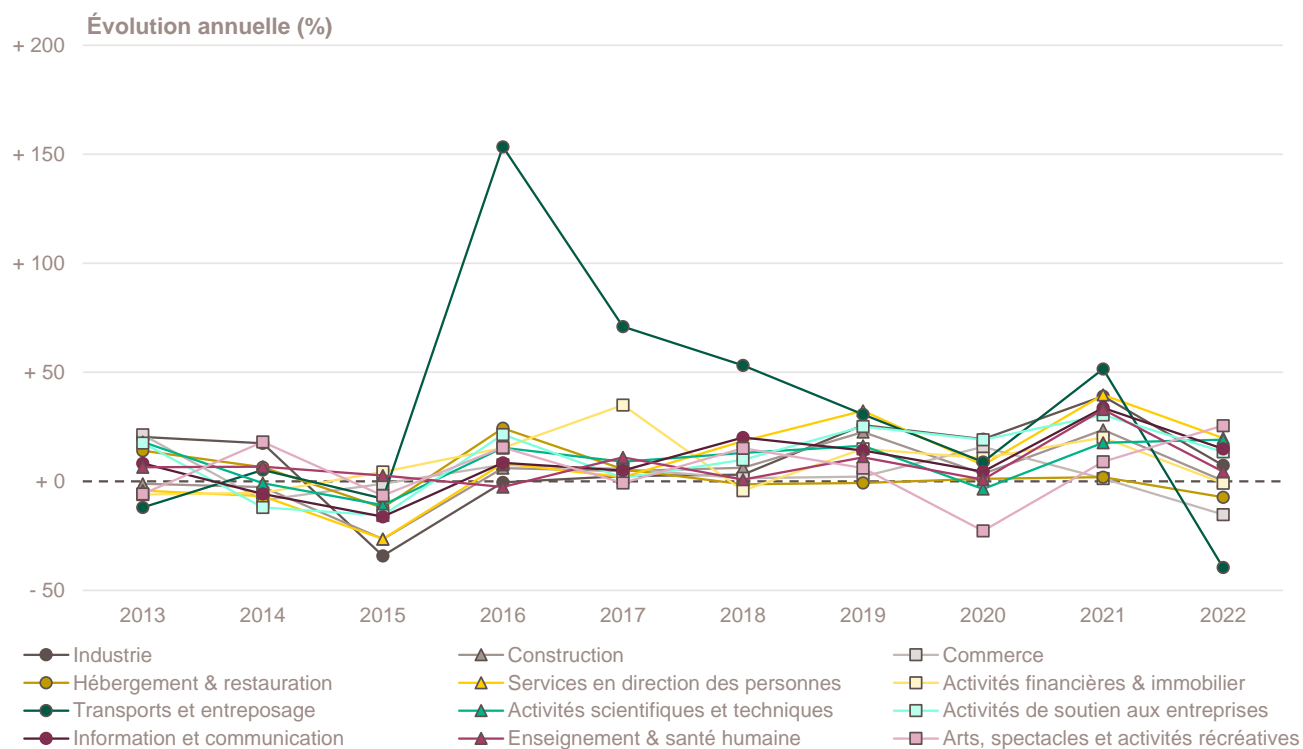
Création d'entreprise par secteur d'activité depuis 2012



Champ : Bas-Rhin, unités légales productives et marchandes, exerçant une activité non agricole (données brutes).

Source : Insee (Sirene). Traitements Observatoire de la création d'entreprise.

Évolution de la création d'entreprise par secteur d'activité depuis 2013



Création d'entreprise par activité principale exercée (APE)

Top 20 des activités en nombre de créations d'entreprises en 2022	Nombre de créations d'entreprises	Évolution annuelle (%)	TCAM 2012-2021 (%)
7022Z - Conseil pour les affaires et autres conseils de gestion	860	+ 31,7	+ 9,5
5320Z - Autres activités de poste et de courrier	843	- 46,3	+ 73,5
9609Z - Autres services personnels n.c.a.	713	+ 21,1	+ 11,8
4799A - Vente à domicile	530	- 35,1	+ 12,6
8121Z - Nettoyage courant des bâtiments	481	+ 25,6	+ 16,5
7021Z - Conseil en relations publiques et communication	382	+ 43,6	+ 14,8
6831Z - Agences immobilières	339	- 3,4	+ 8,3
7410Z - Activités spécialisées de design	333	+ 7,4	+ 14,6
6201Z - Programmation informatique	329	+ 13,8	+ 10,6
4791B - Vente à distance sur catalogue spécialisé	314	+ 11,3	+ 11,4
8559B - Autres enseignements	302	+ 7,5	+ 16,5
8690E - Activités des professionnels de la rééduc., appareillage et pédi.-podo.	268	+ 3,5	+ 5,5
9602B - Soins de beauté	251	+ 13,6	+ 4,1
8690D - Activités des infirmiers et des sages-femmes	238	+ 2,1	+ 3,2
5610C - Restauration de type rapide	219	- 16,4	+ 8,5
4321A - Travaux d'installation électrique dans tous locaux	208	- 5,9	+ 7,0
6630Z - Gestion de fonds	207	+ 1,5	+ 41,4
4791A - Vente à distance sur catalogue général	205	- 17,0	+ 13,7
9329Z - Autres activités récréatives et de loisirs	193	+ 55,6	+ 5,4
4110D - Supports juridiques de programmes	174	+ 20,0	+ 5,4

Champ : Bas-Rhin, unités légales productives et marchandes, exerçant une activité non agricole (données brutes).
Source : Insee (Sirene). Traitements Observatoire de la création d'entreprise.

Top 20 des activités en croissance du nombre de créations d'entreprises en 2022	Nombre de créations d'entreprises	Évolution annuelle (%)	TCAM 2012-2021 (%)
8810A - Aide à domicile	144	+ 364,5	- 0,7
5920Z - Enregistrement sonore et édition musicale	33	+ 175,0	- 2,4
5912Z - Post-production de films, de vidéo et de programmes de télévision	31	+ 138,5	+ 0,0
3299Z - Autres activités manufacturières n.c.a.	82	+ 121,6	+ 9,0
3511Z - Production d'électricité	159	+ 96,3	+ 8,5
1419Z - Fabrication d'autres vêtements et accessoires	37	+ 60,9	+ 16,1
8559A - Formation continue d'adultes	170	+ 60,4	- 1,8
9329Z - Autres activités récréatives et de loisirs	193	+ 55,6	+ 5,4
5813Z - Édition de journaux	34	+ 54,5	+ 41,0
9604Z - Entretien corporel	133	+ 52,9	+ 6,6
9002Z - Activités de soutien au spectacle vivant	35	+ 52,2	+ 2,8
9319Z - Autres activités liées au sport	34	+ 47,8	+ 3,4
7311Z - Activités des agences de publicité	46	+ 43,8	- 6,7
7021Z - Conseil en relations publiques et communication	382	+ 43,6	+ 14,8
5911B - Production de films institutionnels et publicitaires	41	+ 41,4	+ 0,4
5621Z - Services des traiteurs	56	+ 33,3	- 1,5
8622C - Autres activités des médecins spécialistes	137	+ 31,7	+ 8,5
7022Z - Conseil pour les affaires et autres conseils de gestion	860	+ 31,7	+ 9,5
4771Z - Commerce de détail d'habillement en magasin spécialisé	41	+ 28,1	- 5,0
8542Z - Enseignement supérieur	67	+ 26,4	+ 13,5

Note de lecture : de nombreuses activités comptant très peu de créations, leur variance dans le temps peut être très forte. Pour ne pas biaiser le classement par ces données peu significatives, seules sont retenues les activités qui comptabilisent un nombre de créations d'entreprises supérieur à celui du troisième quartile de l'année en cours, soit 29 créations d'entreprises dans le Bas-Rhin.

Champ : Bas-Rhin, unités légales productives et marchandes, exerçant une activité non agricole (données brutes).

Source : Insee (Sirene). Traitements Observatoire de la création d'entreprise.

Top 20 des activités en décroissance du nombre de créations d'entreprises en 2022	Nombre de créations d'entreprises	Évolution annuelle (%)	TCAM 2012-2021 (%)
8690F - Activités de santé humaine non classées ailleurs	136	- 51,6	+ 11,3
5320Z - Autres activités de poste et de courrier	843	- 46,3	+ 73,5
4711B - Commerce d'alimentation générale	30	- 37,5	+ 10,2
4799A - Vente à domicile	530	- 35,1	+ 12,6
8219Z - Photocopie, prépa. de documents et autres activités de soutien de bureau	46	- 31,3	+ 2,0
8899B - Action sociale sans hébergement n.c.a.	54	- 28,0	+ 35,1
3832Z - Récupération de déchets triés	31	- 27,9	+ 0,8
4781Z - Commerce de détail alimentaire sur éventaires et marchés	43	- 25,9	- 0,6
1629Z - Fabric. d'objets divers en bois et en liège, vannerie et sparterie	38	- 25,5	+ 18,6
8552Z - Enseignement culturel	63	- 24,1	+ 5,1
7010Z - Activités des sièges sociaux	45	- 23,7	+ 8,2
4511Z - Commerce de voitures et de véhicules automobiles légers	172	- 23,2	+ 5,7
7111Z - Activités d'architecture	45	- 22,4	+ 2,6
8130Z - Services d'aménagement paysager	50	- 21,9	+ 8,0
4690Z - Commerce de gros non spécialisé	45	- 19,6	+ 5,7
6420Z - Activités des sociétés holding	147	- 17,9	+ 1,9
4791A - Vente à distance sur catalogue général	205	- 17,0	+ 13,7
5610C - Restauration de type rapide	219	- 16,4	+ 8,5
1413Z - Fabrication de vêtements de dessus	38	- 15,6	+ 9,4
4322A - Travaux d'installation d'eau et de gaz en tous locaux	61	- 15,3	+ 4,1

Note de lecture : de nombreuses activités comptant très peu de créations, leur variance dans le temps peut être très forte. Pour ne pas biaiser le classement par ces données peu significatives, seules sont retenues les activités qui comptabilisent un nombre de créations d'entreprises supérieur à celui du troisième quartile de l'année en cours, soit 29 créations d'entreprises dans le Bas-Rhin.

Champ : Bas-Rhin, unités légales productives et marchandes, exerçant une activité non agricole (données brutes).

Source : Insee (Sirene). Traitements Observatoire de la création d'entreprise.

La création d'entreprise par nature juridique

Principaux indicateurs de la création d'entreprise par nature juridique

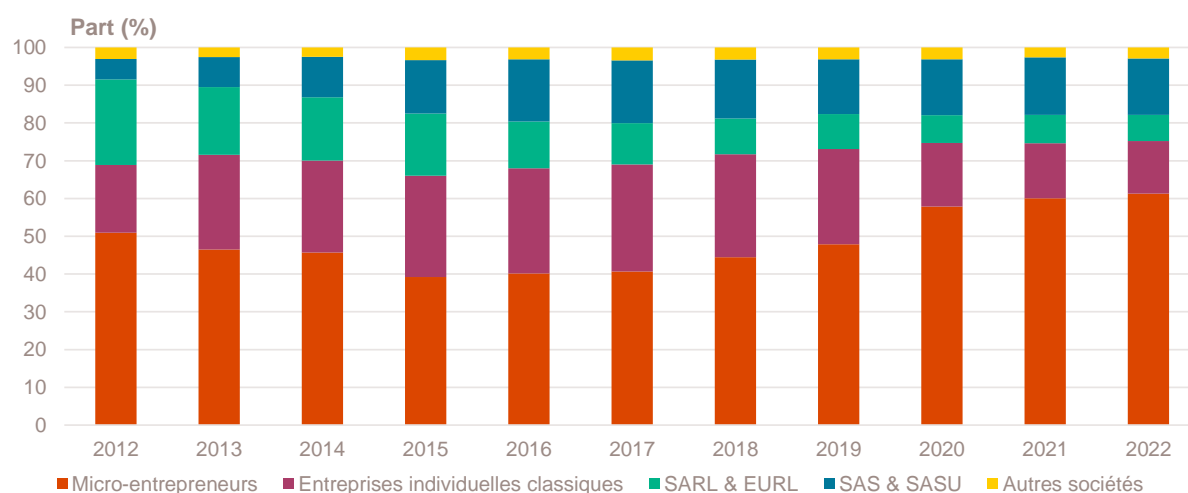
Année 2022	Nombre de créations d'entreprises	Part (%)	Évolution annuelle (%)	TCAM 2012-2021 (%)
Entreprises individuelles	11 916	75,2	+ 0,4	+ 8,4
Micro-entrepreneurs	9 713	61,3	+ 1,6	+ 9,4
Entreprises individuelles classiques	2 203	13,9	- 4,8	+ 5,0
Sociétés	3 931	24,8	- 2,6	+ 5,0
SARL & EURL	1 100	6,9	- 7,9	- 5,0
SAS & SASU	2 375	15,0	- 1,9	+ 20,5
SCI	1	0,0	- 83,3	- 13,4
Autres ^a	455	2,9	+ 9,6	+ 6,8
Total Bas-Rhin	15 847	100,0	- 0,4	+ 7,5

a. Dont associations, fondations, collectivités territoriales, organismes professionnels, syndicats de propriétaires, etc.

Champ : Bas-Rhin, unités légales productives et marchandes, exerçant une activité non agricole (données brutes).

Source : Insee (Sirene). Traitements Observatoire de la création d'entreprise.

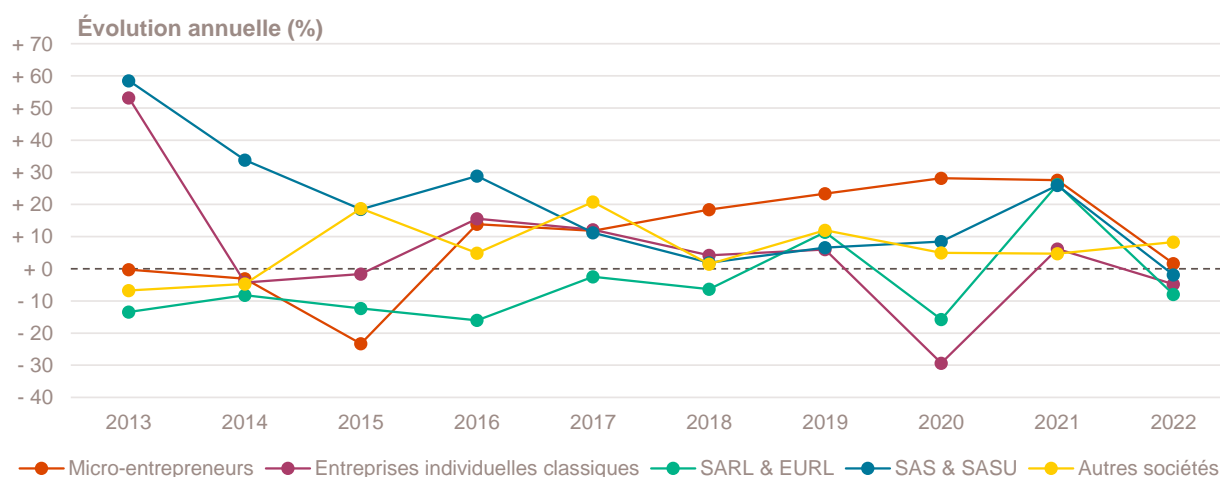
Création d'entreprise par nature juridique depuis 2012



Champ : Bas-Rhin, unités légales productives et marchandes, exerçant une activité non agricole (données brutes).

Source : Insee (Sirene). Traitements Observatoire de la création d'entreprise.

Évolution de la création d'entreprise par nature juridique depuis 2013



Champ : Bas-Rhin, unités légales productives et marchandes, exerçant une activité non agricole (données brutes).

Source : Insee (Sirene). Traitements Observatoire de la création d'entreprise.

La création d'entreprise par taille et emplois créés

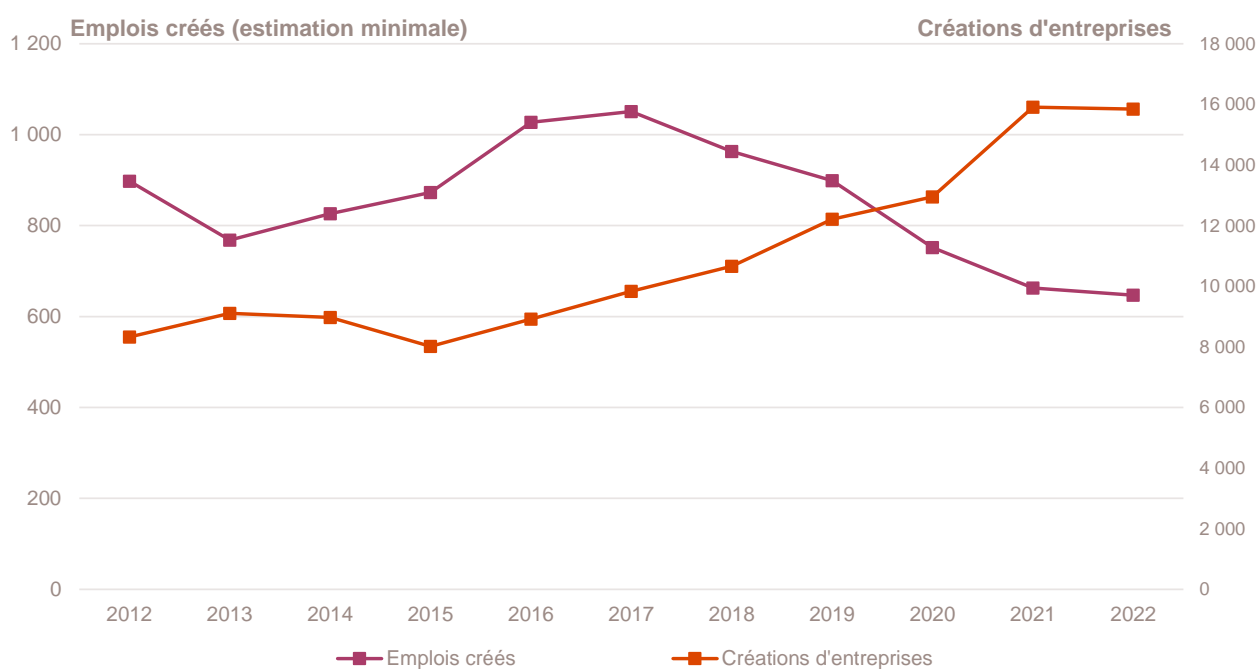
Principaux indicateurs de la création d'entreprise par taille au démarrage

Année 2022	Nombre de créations d'entreprises	Part (%)	Évolution annuelle (%)	TCAM 2012-2021 (%)
Non-employeuses (sans salarié)	15 436	97,4	- 0,2	+ 7,9
Employeuses	411	2,6	- 7,6	- 2,3
1 à 2 salariés	355	2,2	- 6,1	- 2,1
3 à 5 salariés	38	0,2	- 22,4	- 2,9
6 à 9 salariés	8	0,1	- 38,5	- 3,6
10 salariés et plus	10	0,1	+ 100,0	- 8,4
Total Bas-Rhin	15 847	100,0	- 0,4	+ 7,5

Champ : Bas-Rhin, unités légales productives et marchandes, exerçant une activité non agricole (données brutes).

Source : Insee (Sirene). Traitements Observatoire de la création d'entreprise.

Emplois créés *a minima* par les nouvelles entreprises au démarrage



Note de lecture : à défaut de connaître le nombre exact de salariés à la création des entreprises, la base REE indique une tranche pour le nombre de salariés à la création. En prenant la borne basse de chaque intervalle, il est donc possible d'estimer le nombre minimal d'emplois créés par les créations d'entreprises dans le département.

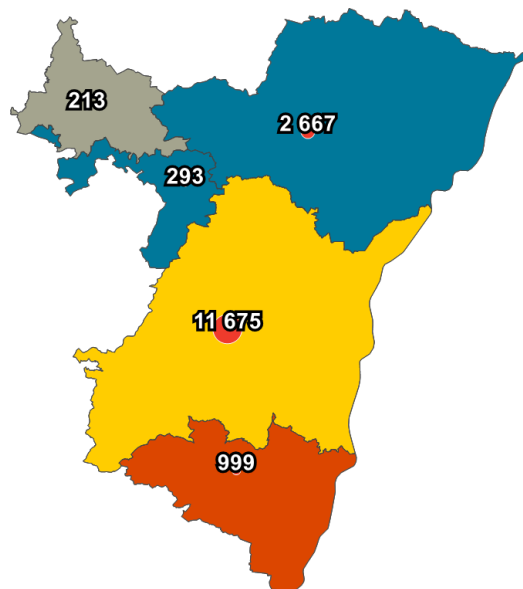
Lecture : en 2022, au moins 647 emplois ont été créés dans le Bas-Rhin par les entreprises qui ont vu le jour dans l'année, soit une baisse de - 2,4 % par rapport à 2021 et une baisse de - 3,3 % en moyenne tous les ans entre 2012 et 2021.

Champ : Bas-Rhin, unités légales productives et marchandes, exerçant une activité non agricole (données brutes).

Source : Insee (Sirene). Traitements Observatoire de la création d'entreprise.

Focus zones d'emploi

Carte départementale de l'évolution de la création d'entreprise par zone d'emploi



Évolution de la zone d'emploi par rapport à son département

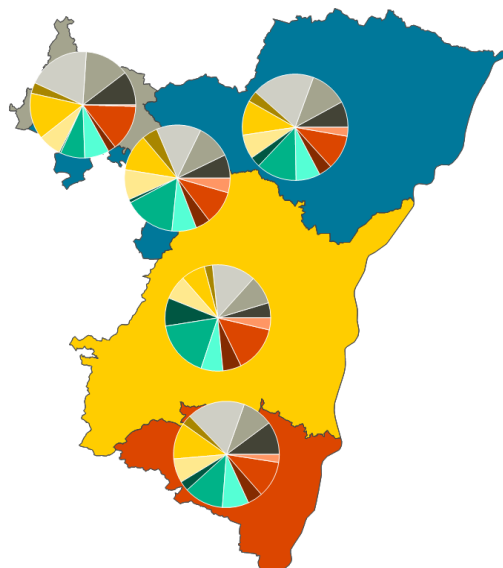


Note de lecture : pour les zones d'emploi à cheval sur plusieurs départements, le nombre indiqué ne concerne que la partie située dans le département.

Champ : Bas-Rhin, unités légales productives et marchandes, exerçant une activité non agricole (données brutes).

Source : Insee (Sirene, COG). Traitements Observatoire de la création d'entreprise.

Carte départementale de la création d'entreprise par secteur d'activité et par zone d'emploi



Répartition par secteur d'activité



Évolution de la zone d'emploi par rapport à son département



Note de lecture : pour les zones d'emploi à cheval sur plusieurs départements, le nombre indiqué ne concerne que la partie située dans le département.

Champ : Bas-Rhin, unités légales productives et marchandes, exerçant une activité non agricole (données brutes).

Source : Insee (Sirene, COG). Traitements Observatoire de la création d'entreprise.

Focus communes

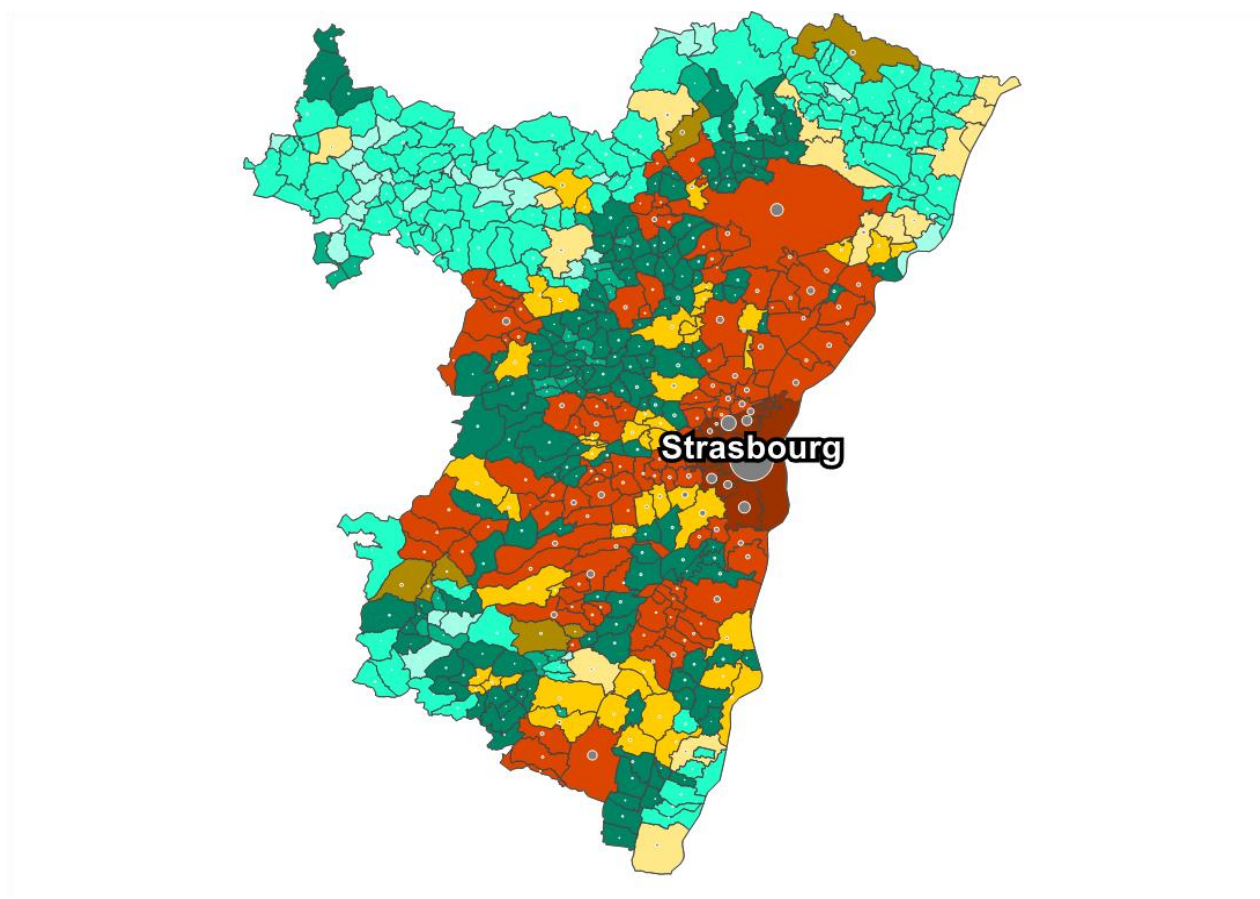
Création d'entreprise par type de commune

Année 2022	Nombre de créations d'entreprises	Part (%)	Part des créations en ZRR (%)	Évolution annuelle (%)	TCAM 2012-2021 (%)	Taux de renouvellement (‰)
Rurale éloignée très peu dense	59	0,4	0,0	- 7,8	+ 5,1	159
Rurale éloignée peu dense	622	3,9	0,0	- 4,3	+ 5,2	150
Rurale périphérique très peu dense	44	0,3	0,0	- 13,7	+ 5,7	164
Rurale périphérique peu dense	1 185	7,5	0,0	+ 4,6	+ 6,1	169
Bourg	417	2,6	0,0	+ 5,0	+ 3,7	140
Petite ville	1 055	6,7	0,0	- 0,6	+ 5,4	155
Urbaine périphérique peu dense	210	1,3	0,0	+ 7,1	+ 5,4	149
Urbaine dense	4 385	27,7	0,0	+ 2,9	+ 6,0	161
Urbaine très dense	7 870	49,7	0,0	- 2,8	+ 9,5	201
Total Bas-Rhin	15 847	100,0	0,0	- 0,4	+ 7,5	177

Champ : Bas-Rhin, unités légales productives et marchandes, exerçant une activité non agricole (données brutes).

Sources : Insee (Sirene, COG), MENJ-DEPP, ANCT. Traitements Observatoire de la création d'entreprise.

Carte départementale de la création d'entreprise par type de commune et par ZRR



Type de commune		
■ Rurale éloignée très peu dense	■ Rurale éloignée peu dense	■ Rurale périphérique très peu dense
■ Rurale périphérique peu dense	■ Bourg	■ Petite ville
■ Urbaine périphérique peu dense	■ Urbaine dense	■ Urbaine très dense

Note de lecture : la taille des bulles est proportionnelle au nombre de créations d'entreprises dans la commune. La bulle des communes en Zones de revitalisation rurale (ZRR) est en rouge tandis que celle des autres est de couleur taupe.

Champ : Bas-Rhin, unités légales productives et marchandes, exerçant une activité non agricole (données brutes).

Sources : Insee (Sirene, COG), MENJ-DEPP, ANCT. Traitements Observatoire de la création d'entreprise.

Focus Quartiers prioritaires de la politique de la ville (QPV)

Création d'établissement par QPV

Année 2020	Nombre de créations d'établissements	Création pour 10 000 habitants	Taux de renouvellement (‰)
QP067001 - Quartier Liberté	16	111	147
QP067002 - Les Pins - Musau	10	90	250
QP067003 - Saverne - Quartiers Est	9	57	173
QP067004 - Quartiers Ouest	55	89	246
QP067005 - Guirbaden	12	82	414
QP067006 - Libermann	13	57	283
QP067007 - Quartier Prioritaire De Lingolsheim	21	93	266
QP067008 - Marais	19	110	388
QP067009 - Hohberg	33	109	446
QP067010 - Molkenbronn	21	97	389
QP067011 - Hautepierre	174	136	350
QP067012 - Koenigshoffen-Est	33	147	388
QP067013 - Cronenbourg	102	117	252
QP067014 - Elsau	66	142	405
QP067015 - Laiterie	69	195	442
QP067016 - Neuhof - Meinau	185	105	251
QP067017 - Cité De L'III	31	85	326
QP067018 - Spach	30	133	210
QP067019 - Ampère	7	53	292
QP067020 - Port Du Rhin	22	138	262
QP067021 - Murhof	24	95	353
Total QPV dans le Bas-Rhin	952	113	296

Note de lecture : le taux de renouvellement par QPV correspond au rapport pour mille (‰) du nombre de créations d'établissements au cours de l'année 2020 (dernière année disponible) sur le stock d'établissements existants cette même année dans le secteur marchand non agricole de chaque QPV. Etant donné que ce taux de renouvellement est calculé avec le nombre de créations d'établissements en 2020, il n'est pas comparable avec celui calculé précédemment pour le département.

Champ : Bas-Rhin, ensemble des activités marchandes non agricoles (données brutes).

Sources : Insee (Sirene, données sur les QPV). Traitements Observatoire de la création d'entreprise.

Note méthodologique

Sources et définitions

Source des données

Ce document repose sur les données brutes (non corrigées des variations saisonnières et des jours ouvrés) du répertoire des entreprises et des établissements (REE) de la base de données Sirene, mais aussi sur les données du Code officiel géographique (COG), du recensement de la population (RP) et des Quartiers prioritaires de la politique de la ville (QPV), toutes mises à disposition par l'Insee.

Sont également utilisées des données de l'Agence nationale de la cohésion des territoires (ANCT) pour les communes relevant des zones ACV, AFR, PVD et ZRR (voir leur définition ci-dessous) ; et celles de la Direction de l'évaluation, de la prospective et de la performance (DEPP) du ministère en charge de l'Éducation nationale (MENJ) pour la typologie des communes urbaines et rurales. Le maillage territorial se réfère à la liste des communes au 1^{er} janvier 2022.

Définition du champ d'analyse

Les résultats statistiques présentés portent sur l'ensemble des unités légales productives et marchandes, exerçant une activité économique réelle dans l'industrie, la construction, le commerce ou les services. Sauf mention particulière, ils concernent le département du Bas-Rhin.

La définition des créations d'entreprises s'appuie sur les concepts harmonisés au niveau européen. Elles correspondent aux nouvelles immatriculations dans le répertoire REE, qui enregistrent un début d'activité relevant de l'un des cas suivants :

- création de nouveaux moyens de production ;
- redémarrage d'une activité après une interruption de plus d'un an ;
- redémarrage d'une activité après une interruption de moins d'un an, mais avec changement d'activité ;
- reprise, par une entreprise nouvelle, des activités d'une autre entreprise s'il n'y a pas continuité entre la situation du cédant et celle du repreneur, en termes d'activité et de localisation.

Dans le cas des micro-entrepreneurs, les créations ne correspondent pas à ce concept européen. Il y a bien immatriculation dans le répertoire Sirene, mais sans savoir s'il y aura ou pas un début d'activité.

Micro-entrepreneur

Depuis le 19 décembre 2014, le terme de micro-entrepreneur requalifie le régime de l'auto-entrepreneur mis en place au 1^{er} janvier 2009. De nouvelles dispositions s'appliquent, définies par la loi Pinel du 18 juin 2014. Sont ainsi définis comme micro-entrepreneurs, tous les entrepreneurs individuels inscrits sous le régime fiscal de la micro-entreprise et soumis au régime micro-social simplifié. Il ne faut donc pas les confondre avec la catégorie des microentreprises définie par la loi de modernisation de l'économie de 2008.

[Pour en savoir plus, voir le site de Bpifrance Création.](#)

Entreprise classique

Ce terme définit l'ensemble des entreprises (individuelles et sociétés) hors régime du micro-entrepreneur (ex-auto-entrepreneur).

Taille des entreprises

Elle est définie par le nombre de salariés au démarrage de l'activité de l'entreprise. Certaines années, la donnée peut être manquante pour quelques entreprises.

Typologie des communes

Une typologie des communes en neuf catégories a été établie par la Direction de l'évaluation, de la prospective et de la performance (DEPP) du ministère en charge de l'Éducation nationale pour décrire le système éducatif. Cette caractérisation du territoire, basée sur un croisement d'approches morphologique et fonctionnelle, permet de distinguer plusieurs types de communes rurales et urbaines. Elle a l'avantage d'être plus précise que l'approche par grille de densité, surtout pour décrire les zones rurales.

Neuf catégories sont ainsi définies :

- Rurale éloignée très peu dense
- Rurale éloignée peu dense
- Rurale périphérique très peu dense
- Rurale périphérique peu dense
- Bourg
- Petite ville
- Urbaine périphérique peu dense
- Urbaine dense
- Urbaine très dense

[Accéder au rapport sur la typologie des communes pour décrire le système éducatif.](#)

Zone de revitalisation rurale (ZRR)

Les Zones de revitalisation rurale (ZRR) regroupent les communes peu densément peuplées et caractérisées comme fragiles pour des raisons socio-économiques. La liste est fixée par arrêté et le classement des communes en ZRR permet aux entreprises qui y sont installées de bénéficier d'aides fiscales.

Sont considérées en ZRR, toutes communes intégralement ou partiellement classées en ZRR dans le découpage de l'ANCT selon le Code officiel géographique (COG) au 1^{er} janvier 2022.

[Pour en savoir plus, voir les pages dédiées aux ZRR sur le site de la DGE.](#)

Zone d'aide à finalité régionale (AFR)

Les zones d'Aide à finalité régionale (AFR) correspondent aux territoires de l'Union européenne présentant des retards de développement. Le zonage des AFR est fixé par décret. Il délimite les zones dans lesquelles les pouvoirs publics, État et collectivités locales, ont pu allouer des aides aux entreprises pour encourager les investissements et la création durable d'emplois. Sont considérées en AFR, toutes les communes intégralement (à taux majoré ou non) ou partiellement classées en AFR dans le découpage de l'ANCT des communes selon le Code officiel géographique (COG) du 1^{er} janvier 2022.

[Pour en savoir plus, voir le site de Bpifrance Création.](#)

Petite ville de demain (PVD) & Action coeur de ville (ACV)

Le programme Petites villes de demain (PVD) permet aux villes de moins de 20 000 habitants sélectionnées, de bénéficier d'un soutien de l'État et de ses partenaires pour mettre en oeuvre leurs projets de revitalisation. Le programme Action coeur de ville (ACV) vise à faciliter et à soutenir le travail des collectivités locales, à inciter les acteurs du logement, du commerce et de l'urbanisme à réinvestir les centres-villes, à favoriser le maintien ou l'implantation d'activités en coeur de ville, afin d'améliorer les conditions de vie dans les villes moyennes.

Quartier prioritaire de la politique de la ville (QPV)

Les Quartiers prioritaires de la politique de la ville (QPV) sont des territoires d'intervention du ministère de la Ville, définis par la loi de programmation pour la ville et la cohésion urbaine du 21 février 2014. Leur liste et leurs contours ont été élaborés par l'ANCT.

[Pour en savoir plus, voir le site de Bpifrance Création.](#)

Zone d'emploi

Une zone d'emploi est un espace géographique à l'intérieur duquel la plupart des actifs résident et travaillent, et dans lequel les établissements peuvent trouver l'essentiel de la main-d'œuvre nécessaire pour occuper les emplois offerts. Le découpage en zone d'emploi constitue une partition du territoire adaptée aux études locales sur le marché du travail. Le zonage définit aussi des territoires pertinents pour les diagnostics locaux et peut guider la délimitation de territoire pour la mise en oeuvre des politiques territoriales initiées par les pouvoirs publics ou les acteurs locaux.

Calculs

Estimation des emplois créés

La base REE ne permet de connaître la taille de l'entreprise à la création (en nombre de salariés) que par tranche. Le nombre exact de salarié n'étant pas connu, une estimation est nécessaire quant à la création d'emplois engendrée par ces nouvelles entreprises. Afin de ne pas surestimer les créations d'emplois, notamment dans les tranches élevées (par exemple, la catégorie « 50 à 99 salariés »), la borne basse de chaque classe est retenue. Ainsi, une entreprise créée et appartenant à la classe « 6 à 9 salariés » comptera pour 6 créations d'emplois *a minima*.

Top des activités en croissance ou décroissance du nombre de créations

Sur les 735 activités répertoriées par la nomenclature d'activités française (NAF), la plupart compte peu de créations voire aucune de façon structurelle, dans chaque territoire. Pour éviter que quelques créations, qui n'interviennent que rarement, ne viennent biaiser les chiffres avec des variations brusques, seules sont prises en compte les activités qui comptent un nombre de créations d'entreprises supérieur à celui du troisième quartile de l'année en cours dans le département. Ce chiffre varie donc pour chaque département.

Taux de croissance annuel moyen (TCAM)

Le taux de croissance annuel moyen (TCAM) permet de calculer un taux d'évolution moyen sur une durée de n années. Le TCAM est plus approprié que le taux de variation annuelle (qui compare l'évolution d'une année sur l'autre) lorsqu'il s'agit de comparer l'évolution d'un indicateur sur des périodes de durées différentes.

Exemple : un TCAM de + 2 % entre 2000 et 2010, signifie une croissance moyenne de + 2 % chaque année, pendant les dix années séparant 2000 et 2010. Dans ce cas, le taux de variation annuelle sera de + 22 % (la variation entre 2000 et 2010), avec une évolution moyenne de + 2 % tous les ans, pendant 10 ans.

Bpifrance Création – Observatoire de la création d'entreprise

27-31, avenue du Général Leclerc, 94700 Maisons-Alfort

Publication 100 % numérique mise en ligne le 08/02/2023.

ISSN en cours.

Toute reproduction partielle ou totale à usage collectif de la présente publication est autorisée à la condition expresse de citer la source ainsi : « Observatoire de la création d'entreprise. La création d'entreprise dans le Bas-Rhin, Fiche statistique pour l'année 2022. Bpifrance Création, février 2023. »

[Contact : utilisez le formulaire de contact sur le site de Bpifrance Création.](#)