

Sommaire

1. Vue d'ensemble de la création d'entreprise	page 2
2. La création d'entreprise par secteur d'activité	page 3
3. La création d'entreprise par statut juridique	page 6
4. La création d'entreprise par taille et emplois créés	page 7
6. Focus communes	page 8
7. Focus territoires "aidés"	page 9
8. Note méthodologique	page 14

La création d'entreprise dans la région en 2025 : principaux résultats

- 35 089 entreprises ont été créées en Bourgogne-Franche-Comté en 2025, représentant 3 % des nouvelles entreprises de l'année en France.
- La création d'entreprise sur ce territoire augmente ainsi de + 5 % par rapport à 2024, contre + 4 % en France métropolitaine hors Île-de-France et + 5 % dans l'ensemble du pays.
- Dans cette région, la dynamique entrepreneuriale a surtout été portée par les micro-entrepreneurs : + 8 % de créations chez les micro-entrepreneurs contre + 0 % pour les entreprises classiques en variation annuelle.
- La région compte 123 créations pour 10 000 habitants, contre 145 en France métropolitaine hors Île-de-France et 168 dans l'ensemble du pays.
- A minima, 749 emplois ont été créés sur ce territoire par les 433 nouvelles entreprises de l'année qui employaient au moins un salarié au démarrage de leur activité.
- Les 20 activités les plus prisées (en nombre de créations d'entreprises) représentent 48 % de la création totale d'entreprise de la région. Les trois premières sont :
 - autres activités de poste et de courrier (5320Z) avec 1 959 créations (+ 20 %) ;
 - nettoyage courant des bâtiments (8121Z) avec 1 719 créations (+ 28 %) ;
 - autres services personnels n.c.a. (9609Z) avec 1 468 créations (- 7 %).
- Les 3 activités avec la plus forte hausse du nombre de créations d'entreprises sont :
 - activités des sièges sociaux (7010Z) avec 570 créations (+ 84 %) ;
 - pâtisserie (1071D) avec 67 créations (+ 72 %) ;
 - réparation d'autres biens personnels et domestiques (9529Z) avec 133 créations (+ 60 %).
- 10 738 entreprises ont été créées en Zones France Ruralités Revitalisation (ZFRR ; soit 31 % des créations régionales), 14 593 en Zones d'aide à finalité régionale (AFR ; 42 %), 3 873 dans les Petites villes de demain (PVD ; 11 %), 6 627 dans les communes Actions cœur de ville (ACV ; 19 %) et 23 042 dans les Territoires d'industrie (TI ; 66 %).
- Le taux de renouvellement des entreprises s'établit à 184 nouvelles immatriculations pour 1 000 entreprises existantes en 2023 (dernière année disponible). Il est de 188 en France métropolitaine hors Île-de-France et de 206 en France entière.

Vue d'ensemble de la création d'entreprise

Principaux indicateurs de la région et de la France

Année 2025	Bourgogne-Franche-Comté	France métropolitaine hors Île-de-France	France entière
Créations d'entreprises ^a	35 089	793 396	1 165 813
Micro-entrepreneurs	23 448	530 275	758 554
Entreprises classiques	11 641	263 121	407 259
Stock d'entreprises	191 141	4 225 644	5 665 015
Taux de renouvellement (‰) ^c	184	188	206
Évolution annuelle (%)			
Créations d'entreprises ^a	+ 5,4	+ 3,7	+ 4,9
Micro-entrepreneurs	+ 8,2	+ 5,0	+ 5,9
Entreprises classiques	+ 0,2	+ 1,2	+ 3,1
Création dans les territoires "aidés"			
France Ruralités Revitalisation (ZFRR)	10 738	137 624	157 086
Zones d'aide à finalité régionale (AFR)	14 593	254 923	319 297
Petites villes de demain (PVD)	3 873	81 611	90 929
Actions cœur de ville (ACV)	6 627	94 799	122 055
Territoires d'industrie (TI)	23 042	502 179	627 925
Création pour 10 000 habitants			
Toutes communes confondues	123	145	168
France Ruralités Revitalisation (ZFRR)	106	113	117
Zones d'aide à finalité régionale (AFR)	120	133	141
Petites villes de demain (PVD)	108	121	124
Actions cœur de ville (ACV)	142	147	157
Territoires d'industrie (TI)	127	142	150

a. Les entreprises classiques regroupent les sociétés et les entreprises individuelles classiques hors micro-entrepreneurs (ex-auto-entrepreneurs).

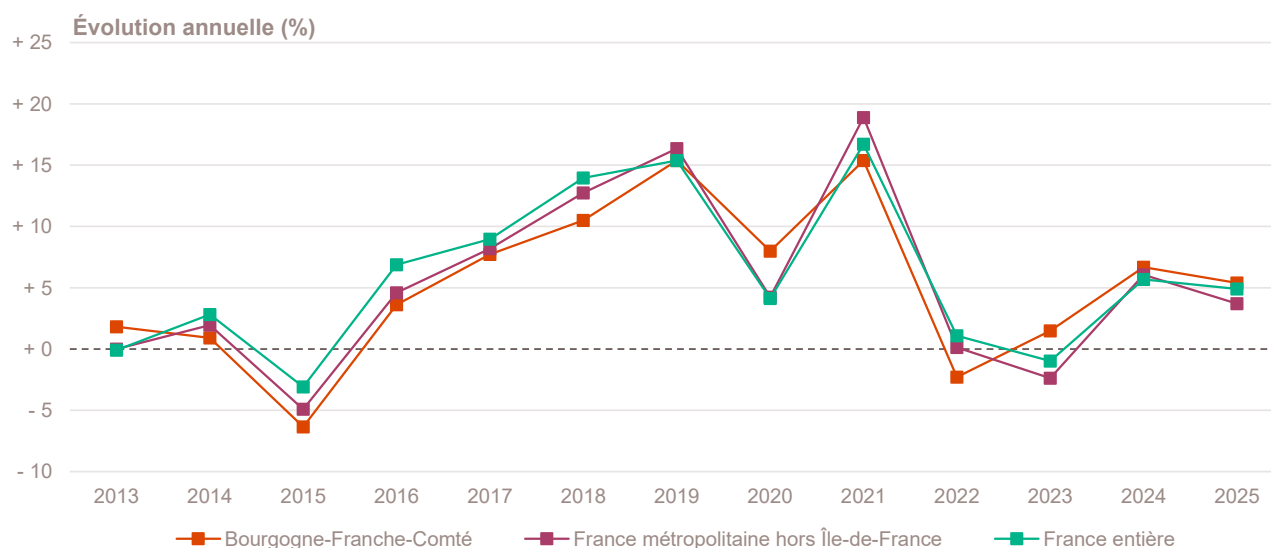
b. Les données relatives au stock d'entreprises, dernières en date, sont celles de 2023. Depuis mars 2024, le dénombrement des stocks d'entreprises (unités légales) et d'établissements est produit selon un dispositif rénové selon lequel seules sont décomptées les unités marchandes et productives, ayant eu une activité économique effective au cours de l'année.

c. Rapport pour mille (‰) du nombre de créations en 2025 sur le stock d'entreprises existantes au 31 décembre 2023 (dernière année disponible) dans le champ marchand non agricole.

Champ : France entière, unités légales productives et marchandes, exerçant une activité non agricole (données brutes).

Sources : Insee (Sirene, RP, COG), ANCT. Traitements Observatoire de la création d'entreprise.

Évolution de la création d'entreprise depuis 2013



Champ : France entière, unités légales productives et marchandes, exerçant une activité non agricole (données brutes).

Source : Insee (Sirene). Traitements Observatoire de la création d'entreprise.

La création d'entreprise par secteur d'activité

Principaux indicateurs de la création d'entreprise par secteur d'activité

Année 2025	Nombre de créations d'entreprises	Taux de renouvellement (‰)	Évolution annuelle (%)	TCAM 2012-2024 (%)	Part des micro-entrepreneurs (%)
Activités du secteur secondaire	6 106	159	- 0,5	+ 4,1	58,3
Industrie	3 367	225	- 1,8	+ 10,6	52,9
Construction	2 739	116	+ 1,3	- 0,1	65,1
Activités de type commerce	10 813	178	+ 4,4	+ 3,3	67,9
Commerce de détail	3 860	193	+ 3,2	+ 1,5	62,4
Commerce de gros	682	105	- 5,9	+ 1,1	56,5
Commerce de bouche ^a	147	78	+ 47,0	+ 3,1	53,1
Commerce et réparation automobiles	1 476	245	+ 4,0	+ 5,6	75,2
Hébergement	356	144	- 0,3	+ 7,4	43,0
Restauration	1 225	142	+ 15,2	+ 2,5	44,4
Services en direction des personnes	3 067	203	+ 3,9	+ 5,7	87,0
Activités de type services	18 170	198	+ 8,2	+ 6,8	69,0
Immobilier	1 387	133	+ 20,5	+ 6,4	46,4
Transports et entreposage	2 536	534	+ 17,3	+ 19,8	91,6
Activités scientifiques et techniques	3 791	199	+ 4,9	+ 5,3	62,1
Activités de soutien aux entreprises	3 701	350	+ 18,8	+ 10,5	84,4
Information et communication	1 507	343	+ 8,7	+ 7,8	84,5
Enseignement	1 338	184	+ 1,4	+ 4,7	90,1
Arts, spectacles et activités récréatives	1 154	181	- 4,2	+ 2,9	70,5
Santé humaine et action sociale ^b	1 802	89	+ 2,0	+ 2,3	35,8
Activités financières et d'assurance	954	108	- 11,6	+ 7,4	16,7
Activités des sociétés holding	132	36	- 35,3	+ 0,0	0,0
Total Bourgogne-Franche-Comté	35 089	184	+ 5,4	+ 5,0	66,8

a. Ce regroupement de secteurs, composé par l'OCE, comprend les activités de charcuterie (10.13B), la cuisson de produits de boulangerie (10.71B), les boulangeries et boulangeries-pâtisseries (10.71C), ainsi que les pâtisseries (10.71D). Dans la nomenclature d'activités française NAF rév.2, ces activités appartiennent au secteur de l'industrie manufacturière alimentaire.

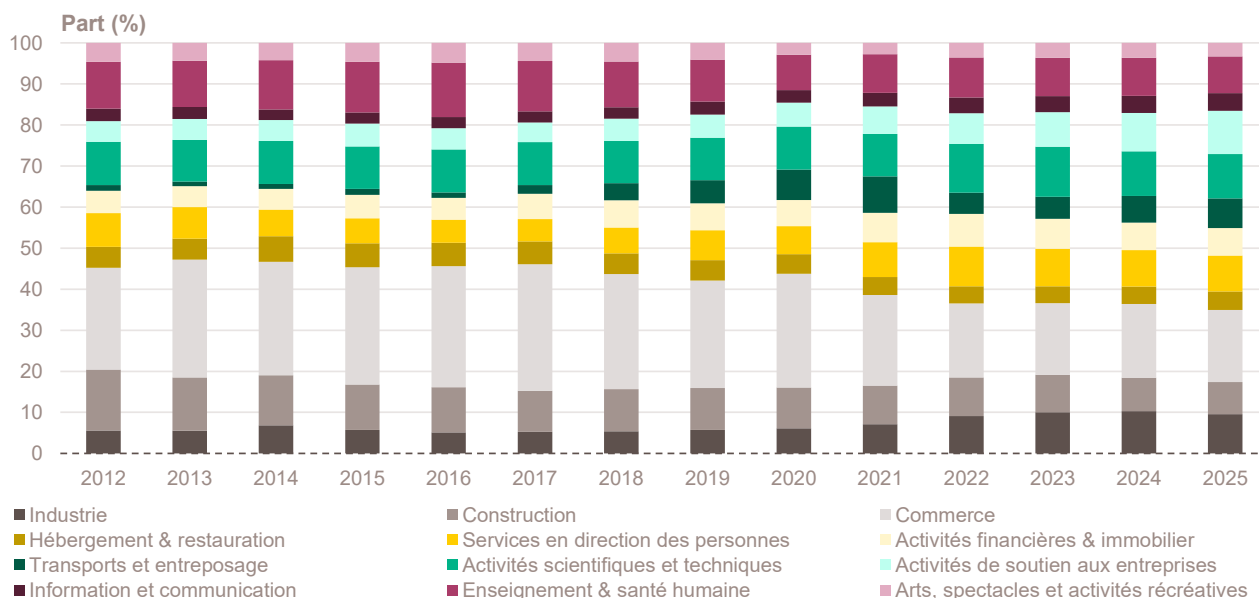
b. Dans ce secteur regroupé de la NAF rév.2, le nombre de créations d'entreprises relevant de l'action sociale est très faible.

Lecture : en 2025, 35 089 entreprises ont vu le jour en Bourgogne-Franche-Comté, un nombre en hausse de + 5,4 % par rapport à 2024, pour une évolution annuelle moyenne de + 5 % entre 2012 et 2024. Le taux de renouvellement est le plus élevé dans le secteur transports et entreposage, avec 534 nouvelles entreprises en 2025 pour 1 000 entreprises existantes en 2023 dans ce secteur (184 sur l'ensemble de la région, tous secteurs confondus).

Champ : Bourgogne-Franche-Comté, unités légales productives et marchandes, exerçant une activité non agricole (données brutes).

Source : Insee (Sirene). Traitements Observatoire de la création d'entreprise.

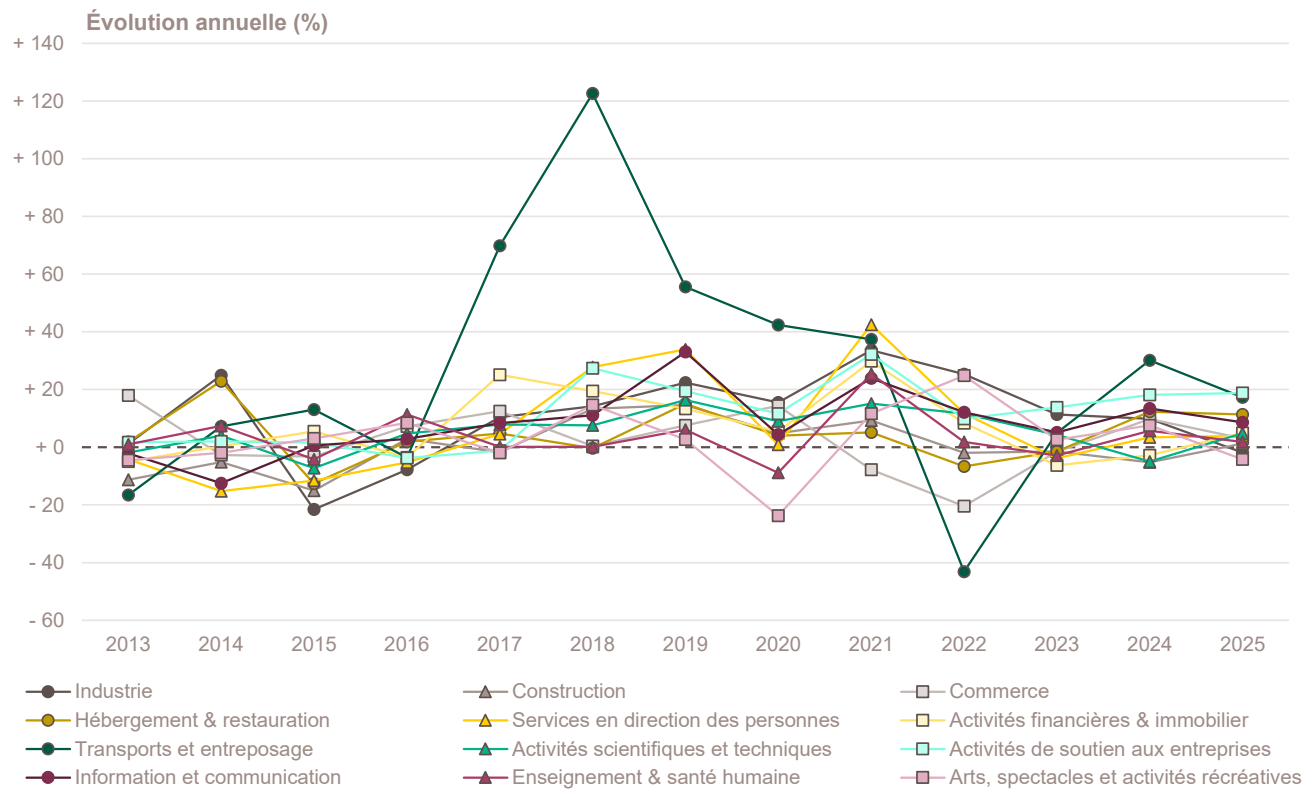
Création d'entreprise par secteur d'activité depuis 2012



Champ : Bourgogne-Franche-Comté, unités légales productives et marchandes, exerçant une activité non agricole (données brutes).

Source : Insee (Sirene). Traitements Observatoire de la création d'entreprise.

Évolution de la création d'entreprise par secteur d'activité depuis 2013



Création d'entreprise par activité principale exercée (APE)

Top 20 des activités en nombre de créations d'entreprises en 2025	Nombre de créations d'entreprises	Évolution annuelle (%)	TCAM 2012-2024 (%)
5320Z - Autres activités de poste et de courrier	1 959	+ 20,5	+ 51,6
8121Z - Nettoyage courant des bâtiments	1 719	+ 27,6	+ 17,6
9609Z - Autres services personnels n.c.a.	1 468	- 7,2	+ 11,8
3511Z - Production d'électricité	1 366	- 16,8	+ 32,3
7022Z - Conseil pour les affaires et autres conseils de gestion	1 045	- 1,9	+ 7,3
4791B - Vente à distance sur catalogue spécialisé	969	+ 3,5	+ 19,2
4799A - Vente à domicile	912	+ 14,1	- 0,6
6831Z - Agences immobilières	690	+ 12,0	+ 9,1
4520A - Entretien et réparation de véhicules automobiles légers	686	+ 17,7	+ 5,8
9602B - Soins de beauté	672	+ 18,9	+ 3,4
4511Z - Commerce de voitures et de véhicules automobiles légers	660	- 9,0	+ 6,9
5610C - Restauration de type rapide	641	+ 10,7	+ 3,9
7010Z - Activités des sièges sociaux	570	+ 84,5	+ 4,2
6201Z - Programmation informatique	557	+ 12,8	+ 8,1
4791A - Vente à distance sur catalogue général	538	- 8,0	+ 8,6
6630Z - Gestion de fonds	485	- 18,2	+ 31,6
6820B - Location de terrains et d'autres biens immobiliers	463	+ 32,7	+ 3,6
8211Z - Services administratifs combinés de bureau	457	+ 22,5	+ 21,0
7410Z - Activités spécialisées de design	432	- 5,9	+ 9,0
9329Z - Autres activités récréatives et de loisirs	432	- 0,7	+ 4,6

Champ : Bourgogne-Franche-Comté, unités légales productives et marchandes, exerçant une activité non agricole (données brutes).
Source : Insee (Sirene). Traitements Observatoire de la création d'entreprise.

Top 20 des activités en croissance du nombre de créations d'entreprises en 2025	Nombre de créations d'entreprises	Évolution annuelle (%)	TCAM 2012-2024 (%)
7010Z - Activités des sièges sociaux	570	+ 84,5	+ 4,2
1071D - Pâtisserie	67	+ 71,8	+ 11,1
9529Z - Réparation d'autres biens personnels et domestiques	133	+ 60,2	- 5,7
5911B - Production de films institutionnels et publicitaires	141	+ 58,4	+ 12,4
3312Z - Réparation de machines et équipements mécaniques	75	+ 53,1	+ 3,3
4722Z - Comm. de dét. de viandes et de produits dérivés en magasin spécialisé	54	+ 50,0	- 0,4
4532Z - Commerce de détail d'équipements automobiles	65	+ 44,4	- 1,5
6619B - Autres auxi. acti. de serv. financ., hors assur. et caisses de retraite n.c.a.	99	+ 41,4	+ 7,3
3832Z - Récupération de déchets triés	74	+ 39,6	- 6,8
4932Z - Transports de voyageurs par taxis	208	+ 35,9	+ 6,6
6820B - Location de terrains et d'autres biens immobiliers	463	+ 32,7	+ 3,6
6810Z - Activités des marchands de biens immobiliers	125	+ 30,2	+ 3,3
8552Z - Enseignement culturel	151	+ 30,2	- 1,5
1071C - Boulangerie et boulangerie-pâtisserie	74	+ 29,8	+ 0,8
7729Z - Location et location-bail d'autres biens personnels et domestiques	75	+ 29,3	+ 11,9
4322A - Travaux d'installation d'eau et de gaz en tous locaux	229	+ 27,9	- 0,4
3213Z - Fabrication d'articles de bijouterie fantaisie et articles similaires	194	+ 27,6	+ 5,4
5610A - Restauration traditionnelle	268	+ 27,6	- 1,4
8121Z - Nettoyage courant des bâtiments	1 719	+ 27,6	+ 17,6
8899B - Action sociale sans hébergement n.c.a.	60	+ 25,0	+ 38,1

Note de lecture : de nombreuses activités comptant très peu de créations, leur variance dans le temps peut être très forte. Pour ne pas biaiser le classement par ces données peu significatives, seules sont retenues les activités qui comptabilisent un nombre de créations d'entreprises supérieur à celui du troisième quartile de l'année en cours, soit 50 créations d'entreprises en Bourgogne-Franche-Comté.

Champ : Bourgogne-Franche-Comté, unités légales productives et marchandes, exerçant une activité non agricole (données brutes).

Source : Insee (Sirene). Traitements Observatoire de la création d'entreprise.

Top 20 des activités en décroissance du nombre de créations d'entreprises en 2025	Nombre de créations d'entreprises	Évolution annuelle (%)	TCAM 2012-2024 (%)
4690Z - Commerce de gros non spécialisé	60	- 43,9	+ 6,9
6420Z - Activités des sociétés holding	132	- 35,3	+ 0,0
7430Z - Traduction et interprétation	69	- 29,6	+ 3,0
9002Z - Activités de soutien au spectacle vivant	63	- 19,2	+ 7,2
6630Z - Gestion de fonds	485	- 18,2	+ 31,6
3511Z - Production d'électricité	1 366	- 16,8	+ 32,3
8623Z - Pratique dentaire	91	- 16,5	+ 6,4
9003A - Création artistique relevant des arts plastiques	242	- 16,3	+ 2,0
4771Z - Commerce de détail d'habillement en magasin spécialisé	78	- 15,2	- 4,9
4339Z - Autres travaux de finition	102	- 15,0	- 0,5
4778C - Autres commerces de détail spécialisés divers	80	- 14,0	- 1,8
8622C - Autres activités des médecins spécialistes	160	- 10,6	+ 8,7
4941A - Transports routiers de fret interurbains	239	- 10,5	+ 21,4
4322B - Travaux d'installation d'équipements thermiques et de climatisation	100	- 9,9	- 1,1
5912Z - Post-production de films, de vidéo et de programmes de télévision	59	- 9,2	+ 12,4
4511Z - Commerce de voitures et de véhicules automobiles légers	660	- 9,0	+ 6,9
7112B - Ingénierie, études techniques	225	- 8,5	+ 3,6
6202A - Conseil en systèmes et logiciels informatiques	185	- 8,4	+ 7,8
4791A - Vente à distance sur catalogue général	538	- 8,0	+ 8,6
9609Z - Autres services personnels n.c.a.	1 468	- 7,2	+ 11,8

Note de lecture : de nombreuses activités comptant très peu de créations, leur variance dans le temps peut être très forte. Pour ne pas biaiser le classement par ces données peu significatives, seules sont retenues les activités qui comptabilisent un nombre de créations d'entreprises supérieur à celui du troisième quartile de l'année en cours, soit 50 créations d'entreprises en Bourgogne-Franche-Comté.

Champ : Bourgogne-Franche-Comté, unités légales productives et marchandes, exerçant une activité non agricole (données brutes).

Source : Insee (Sirene). Traitements Observatoire de la création d'entreprise.

La création d'entreprise par nature juridique

Principaux indicateurs de la création d'entreprise par nature juridique

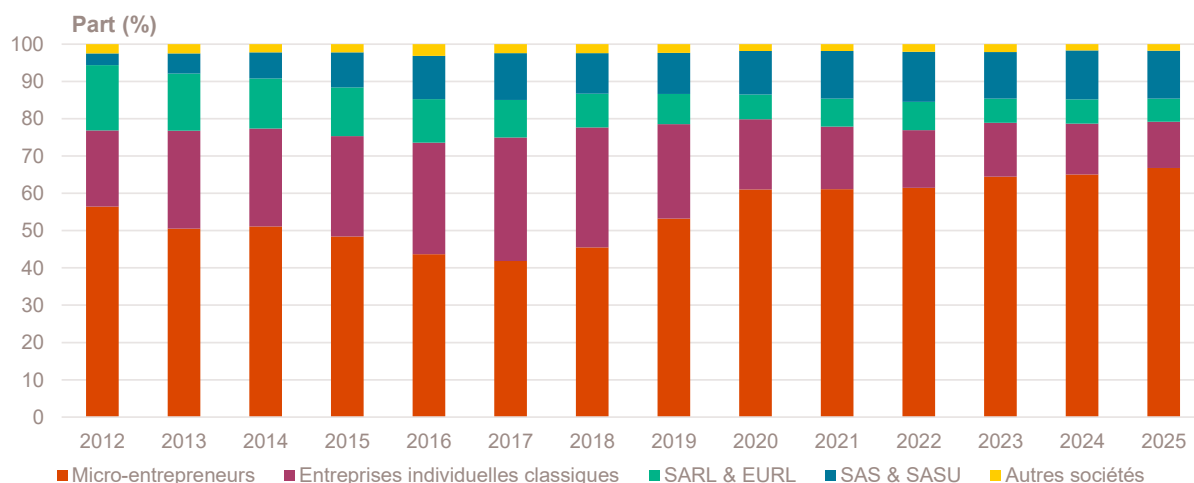
Année 2025	Nombre de créations d'entreprises	Part (%)	Évolution annuelle (%)	TCAM 2012-2024 (%)
Entreprises individuelles	27 783	79,2	+ 6,1	+ 5,2
Micro-entrepreneurs	23 448	66,8	+ 8,2	+ 6,3
Entreprises individuelles classiques	4 335	12,4	- 4,2	+ 1,5
Sociétés	7 306	20,8	+ 2,9	+ 4,3
SARL & EURL	2 179	6,2	+ 0,2	- 3,2
SAS & SASU	4 508	12,8	+ 3,3	+ 18,2
SCI	22	0,1	- 15,4	+ 0,3
Autres ^a	597	1,7	+ 11,6	+ 1,8
Total Bourgogne-Franche-Comté	35 089	100,0	+ 5,4	+ 5,0

a. Dont associations, fondations, collectivités territoriales, organismes professionnels, syndicats de propriétaires, etc.

Champ : Bourgogne-Franche-Comté, unités légales productives et marchandes, exerçant une activité non agricole (données brutes).

Source : Insee (Sirene). Traitements Observatoire de la création d'entreprise.

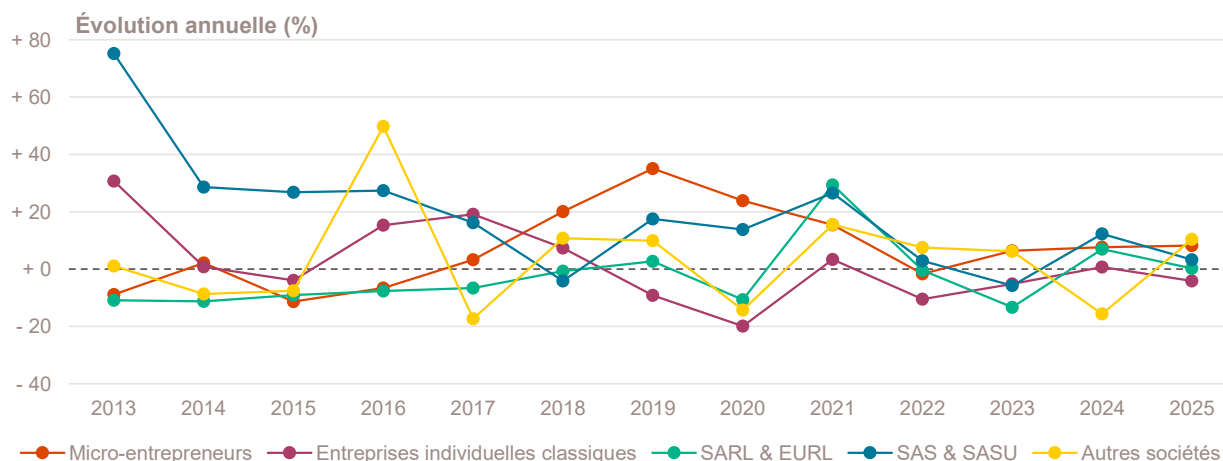
Création d'entreprise par nature juridique depuis 2012



Champ : Bourgogne-Franche-Comté, unités légales productives et marchandes, exerçant une activité non agricole (données brutes).

Source : Insee (Sirene). Traitements Observatoire de la création d'entreprise.

Évolution de la création d'entreprise par nature juridique depuis 2013



Champ : Bourgogne-Franche-Comté, unités légales productives et marchandes, exerçant une activité non agricole (données brutes).

Source : Insee (Sirene). Traitements Observatoire de la création d'entreprise.

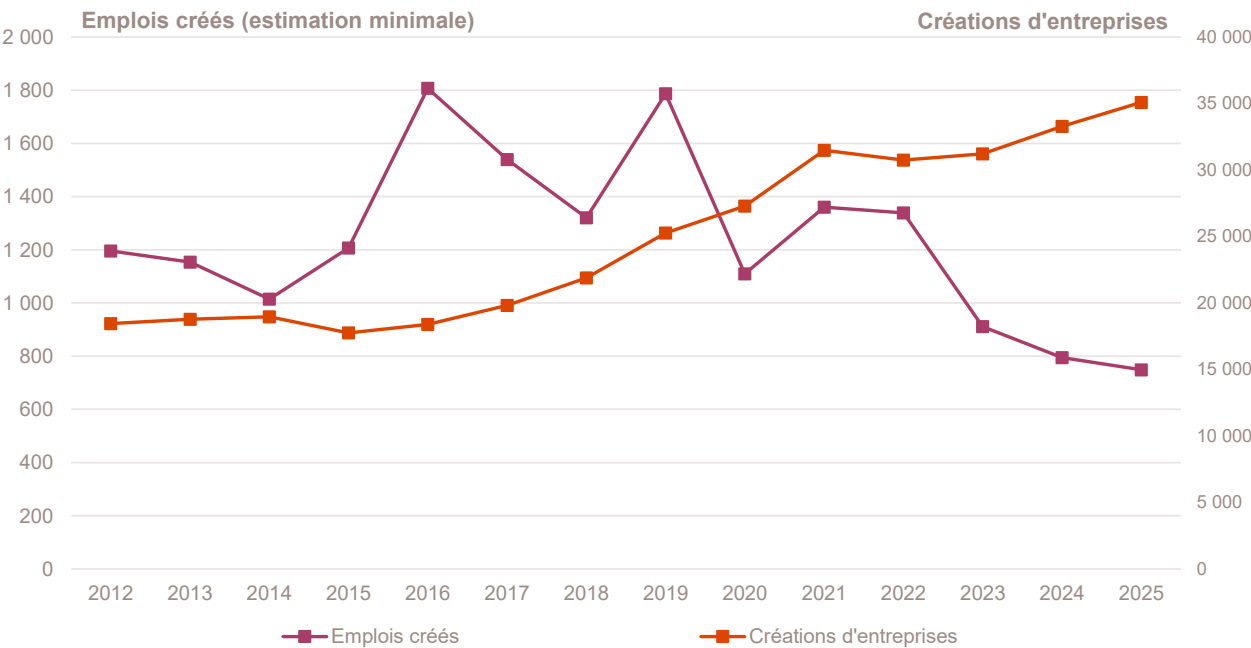
La création d'entreprise par taille et emplois créés

Principaux indicateurs de la création d'entreprise par taille au démarrage

Année 2025	Nombre de créations d'entreprises	Part (%)	Évolution annuelle (%)	TCAM 2012-2024 (%)
Non-employeuses (sans salarié)	34 656	98,8	+ 5,5	+ 5,3
Employeuses	433	1,2	- 4,8	- 3,7
1 à 2 salariés	348	1,0	- 6,5	- 3,5
3 à 5 salariés	59	0,2	+ 11,3	- 5,5
6 à 9 salariés	14	0,0	+ 0,0	- 2,9
10 salariés et plus	12	0,0	- 25,0	- 0,5
Total Bourgogne-Franche-Comté	35 089	100,0	+ 5,4	+ 5,0

Champ : Bourgogne-Franche-Comté, unités légales productives et marchandes, exerçant une activité non agricole (données brutes).
Source : Insee (Sirene). Traitements Observatoire de la création d'entreprise.

Emplois créés *a minima* par les nouvelles entreprises au démarrage



Note de lecture : à défaut de connaître le nombre exact de salariés à la création des entreprises, la base SIDE indique une tranche pour le nombre de salariés à la création. En prenant la borne basse de chaque intervalle, il est donc possible d'estimer le nombre minimal d'emplois créés par les créations d'entreprises sur le territoire.

Lecture : en 2025, au moins 749 emplois ont été créés en Bourgogne-Franche-Comté par les entreprises qui ont vu le jour dans l'année, soit une baisse de - 5,8 % par rapport à 2024 et une baisse de - 3,3 % en moyenne tous les ans entre 2012 et 2024.

Champ : Bourgogne-Franche-Comté, unités légales productives et marchandes, exerçant une activité non agricole (données brutes).

Source : Insee (Sirene). Traitements Observatoire de la création d'entreprise.

Focus communes

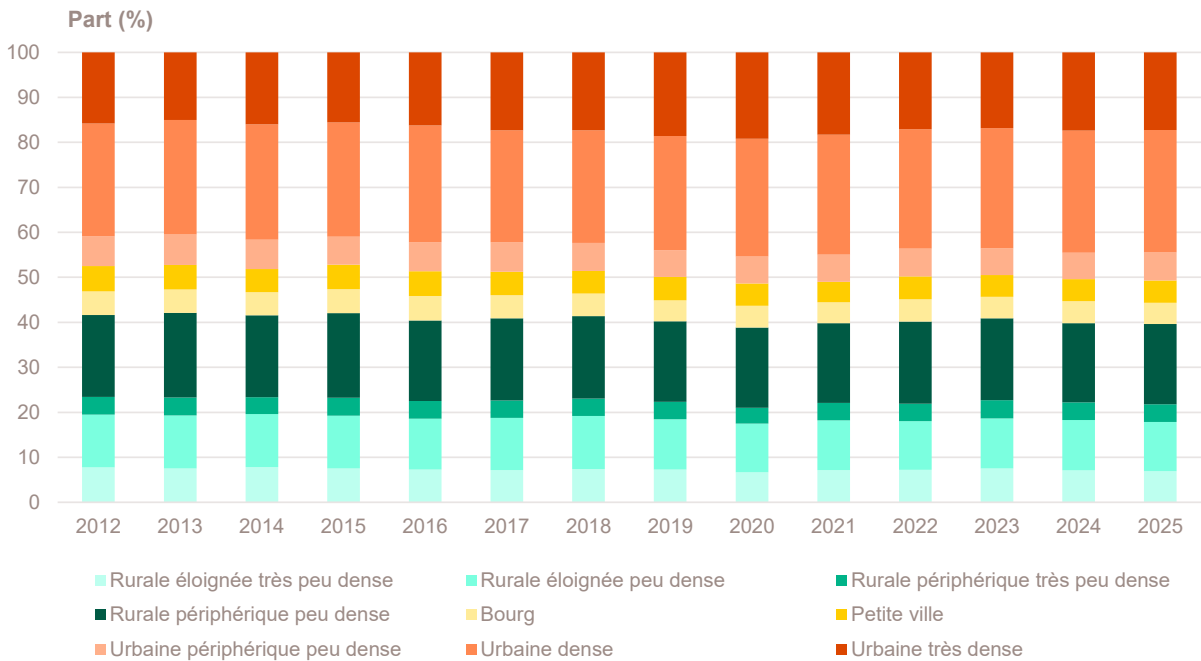
Création d'entreprise par type de commune

Année 2025	Nombre de créations d'entreprises	Part (%)	Part des créations en ZFRR (%)	Évolution annuelle (%)	TCAM 2012-2024 (%)	Taux de renouvellement (‰)
Rurale éloignée très peu dense	2 429	6,9	91,1	+ 2,8	+ 4,3	171
Rurale éloignée peu dense	3 828	10,9	77,1	+ 2,7	+ 4,6	163
Rurale périphérique très peu dense	1 392	4,0	58,8	+ 7,1	+ 5,0	211
Rurale périphérique peu dense	6 257	17,8	24,9	+ 6,6	+ 4,8	181
Bourg	1 660	4,7	64,8	+ 1,8	+ 4,4	151
Petite ville	1 732	4,9	72,4	+ 6,8	+ 3,8	156
Urbaine périphérique peu dense	2 194	6,3	24,4	+ 11,9	+ 4,1	176
Urbaine dense	9 547	27,2	3,5	+ 5,8	+ 5,7	192
Urbaine très dense	6 050	17,2	0,0	+ 4,5	+ 5,9	216
Total Bourgogne-Franche-Comté	35 089	100,0	30,6	+ 5,4	+ 5,0	184

Champ : Bourgogne-Franche-Comté, unités légales productives et marchandes, exerçant une activité non agricole (données brutes).

Sources : Insee (Sirene, COG), MENJ-DEPP, ANCT. Traitements Observatoire de la création d'entreprise.

Création d'entreprise par type de commune depuis 2012



Champ : Bourgogne-Franche-Comté, unités légales productives et marchandes, exerçant une activité non agricole (données brutes).

Sources : Insee (Sirene, COG), MENJ-DEPP, ANCT. Traitements Observatoire de la création d'entreprise.

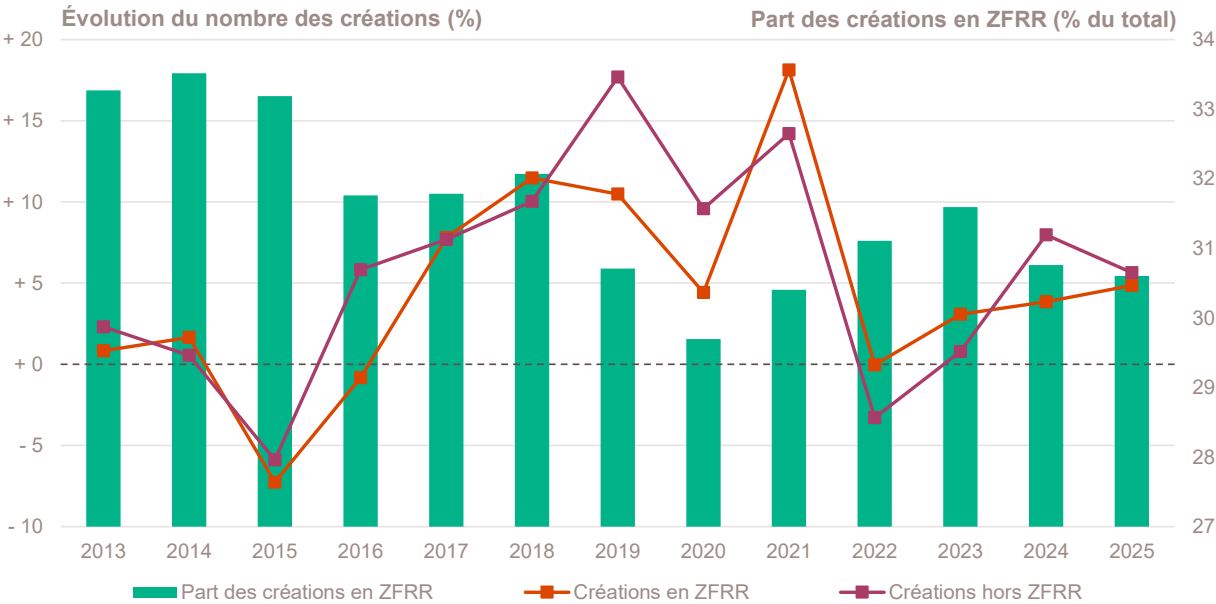
Focus territoires "aidés"

Création d'entreprise dans les Zones France Ruralités Revitalisation (ZFRR)

Année 2025	Nombre de créations d'entreprises	Part (%)	Évolution annuelle (%)	TCAM 2012-2024 (%)	Taux de renouvellement (‰)
Créations en ZFRR	10 738	30,6	+ 4,9	+ 4,3	168
Créations hors ZFRR	24 351	69,4	+ 5,6	+ 5,4	191
Total régional	35 089	100,0	+ 5,4	+ 5,0	184

Champ : Bourgogne-Franche-Comté, unités légales productives et marchandes, exerçant une activité non agricole (données brutes).
Sources : Insee (Sirene, COG), ANCT. Traitements Observatoire de la création d'entreprise.

Évolution de la création d'entreprise dans les ZFRR depuis 2013



Champ : Bourgogne-Franche-Comté, unités légales productives et marchandes, exerçant une activité non agricole (données brutes).
Sources : Insee (Sirene, COG), ANCT. Traitements Observatoire de la création d'entreprise.

Top 10 des activités porteuses de la création d'entreprise dans les ZFRR

Top 10 des activités en nombre de créations d'entreprises en 2025	Nombre de créations d'entreprises	Part %
3511Z - Production d'électricité	738	6,9
8121Z - Nettoyage courant des bâtiments	581	5,4
9609Z - Autres services personnels n.c.a.	464	4,3
4799A - Vente à domicile	329	3,1
7022Z - Conseil pour les affaires et autres conseils de gestion	286	2,7
4791B - Vente à distance sur catalogue spécialisé	242	2,3
6831Z - Agences immobilières	227	2,1
4520A - Entretien et réparation de véhicules automobiles légers	222	2,1
9602B - Soins de beauté	182	1,7
8130Z - Services d'aménagement paysager	174	1,6

Champ : Bourgogne-Franche-Comté, unités légales productives et marchandes, exerçant une activité non agricole (données brutes).
Source : Insee (Sirene, COG), ANCT. Traitements Observatoire de la création d'entreprise.

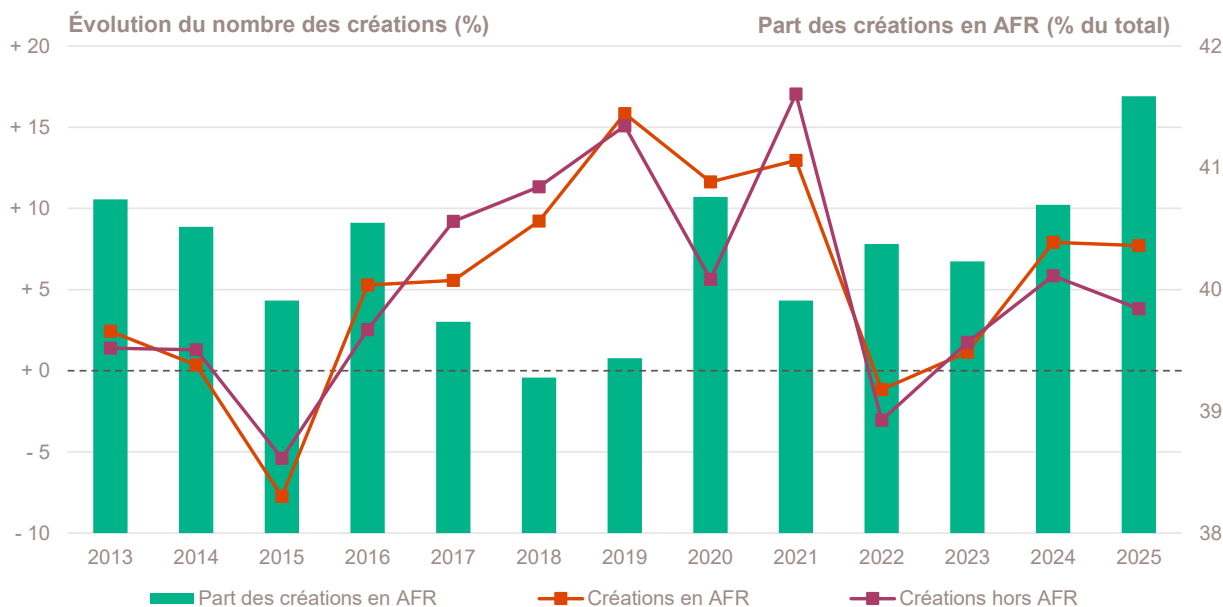
Création d'entreprise dans les Zones d'aide à finalité régionale (AFR)

Année 2025	Nombre de créations d'entreprises	Part (%)	Évolution annuelle (%)	TCAM 2012-2024 (%)	Taux de renouvellement (‰)
Créations en AFR	14 593	41,6	+ 7,7	+ 5,1	187
Créations hors AFR	20 496	58,4	+ 3,8	+ 5,0	181
Total régional	35 089	100,0	+ 5,4	+ 5,0	184

Champ : Bourgogne-Franche-Comté, unités légales productives et marchandes, exerçant une activité non agricole (données brutes).

Sources : Insee (Sirene, COG), ANCT. Traitements Observatoire de la création d'entreprise.

Évolution de la création d'entreprise dans les AFR depuis 2013



Champ : Bourgogne-Franche-Comté, unités légales productives et marchandes, exerçant une activité non agricole (données brutes).

Sources : Insee (Sirene, COG), ANCT. Traitements Observatoire de la création d'entreprise.

Top 10 des activités porteuses de la création d'entreprise dans les AFR

Top 10 des activités en nombre de créations d'entreprises en 2025	Nombre de créations d'entreprises	Part %
5320Z - Autres activités de poste et de courrier	1 052	7,2
8121Z - Nettoyage courant des bâtiments	730	5,0
9609Z - Autres services personnels n.c.a.	585	4,0
3511Z - Production d'électricité	522	3,6
4791B - Vente à distance sur catalogue spécialisé	450	3,1
4799A - Vente à domicile	389	2,7
7022Z - Conseil pour les affaires et autres conseils de gestion	369	2,5
4511Z - Commerce de voitures et de véhicules automobiles légers	349	2,4
9602B - Soins de beauté	333	2,3
4520A - Entretien et réparation de véhicules automobiles légers	327	2,2

Champ : Bourgogne-Franche-Comté, unités légales productives et marchandes, exerçant une activité non agricole (données brutes).

Source : Insee (Sirene, COG), ANCT. Traitements Observatoire de la création d'entreprise.

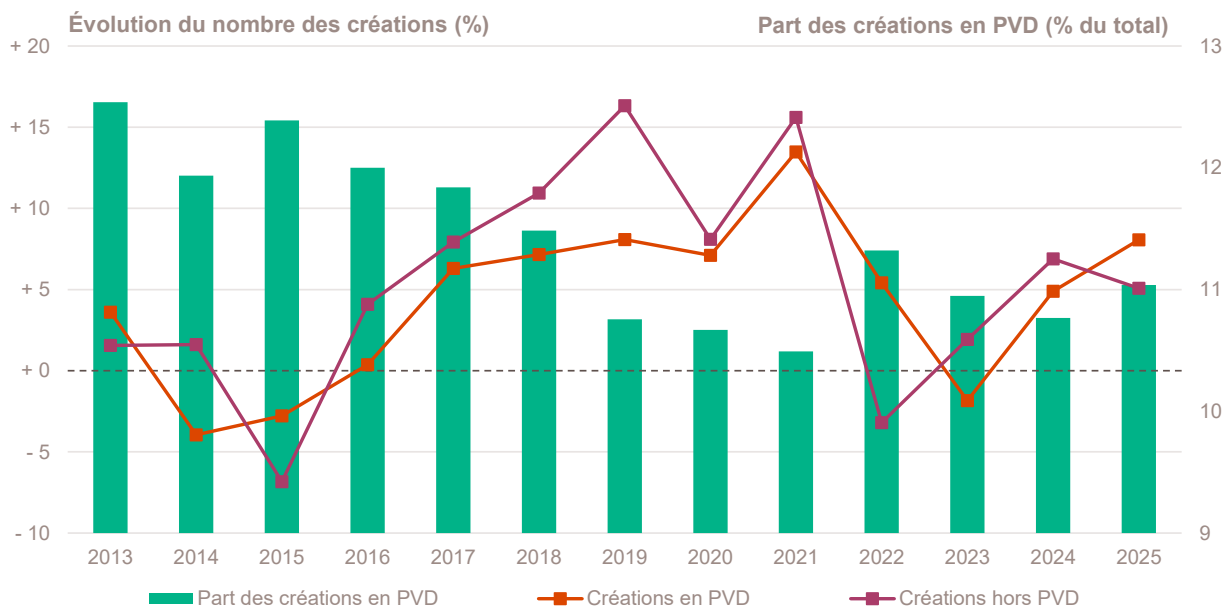
Création d'entreprise dans les Petites villes de demain (PVD)

Année 2025	Nombre de créations d'entreprises	Part (%)	Évolution annuelle (%)	TCAM 2012-2024 (%)	Taux de renouvellement (‰)
Créations en PVD	3 873	11,0	+ 8,1	+ 3,9	156
Créations hors PVD	31 216	89,0	+ 5,1	+ 5,2	188
Total régional	35 089	100,0	+ 5,4	+ 5,0	184

Champ : Bourgogne-Franche-Comté, unités légales productives et marchandes, exerçant une activité non agricole (données brutes).

Sources : Insee (Sirene, COG), ANCT. Traitements Observatoire de la création d'entreprise.

Évolution de la création d'entreprise dans les PVD depuis 2013



Champ : Bourgogne-Franche-Comté, unités légales productives et marchandes, exerçant une activité non agricole (données brutes).

Sources : Insee (Sirene, COG), ANCT. Traitements Observatoire de la création d'entreprise.

Top 10 des activités porteuses de la création d'entreprise dans les PVD

Top 10 des activités en nombre de créations d'entreprises en 2025	Nombre de créations d'entreprises	Part %
8121Z - Nettoyage courant des bâtiments	210	5,4
9609Z - Autres services personnels n.c.a.	179	4,6
3511Z - Production d'électricité	165	4,3
4791B - Vente à distance sur catalogue spécialisé	118	3,0
5320Z - Autres activités de poste et de courrier	102	2,6
4799A - Vente à domicile	93	2,4
5610C - Restauration de type rapide	87	2,2
7022Z - Conseil pour les affaires et autres conseils de gestion	86	2,2
9602B - Soins de beauté	74	1,9
6831Z - Agences immobilières	73	1,9

Champ : Bourgogne-Franche-Comté, unités légales productives et marchandes, exerçant une activité non agricole (données brutes).

Source : Insee (Sirene, COG), ANCT. Traitements Observatoire de la création d'entreprise.

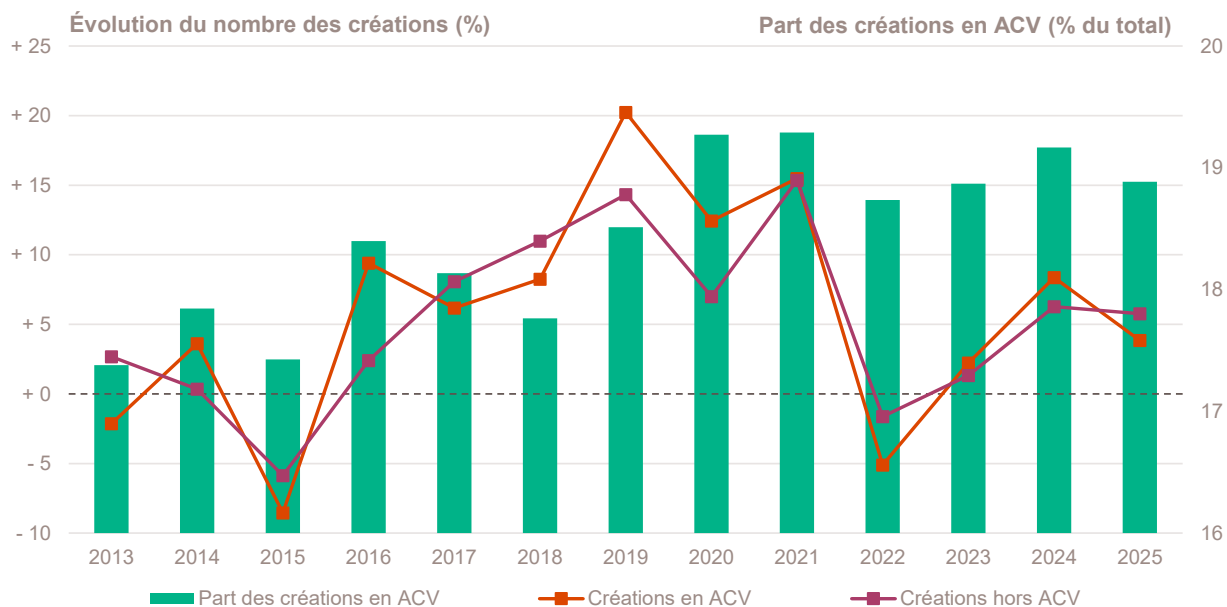
Création d'entreprise dans les Actions cœur de ville (ACV)

Année 2025	Nombre de créations d'entreprises	Part (%)	Évolution annuelle (%)	TCAM 2012-2024 (%)	Taux de renouvellement (‰)
Créations en ACV	6 627	18,9	+ 3,9	+ 5,6	193
Créations hors ACV	28 462	81,1	+ 5,8	+ 4,9	182
Total régional	35 089	100,0	+ 5,4	+ 5,0	184

Champ : Bourgogne-Franche-Comté, unités légales productives et marchandes, exerçant une activité non agricole (données brutes).

Sources : Insee (Sirene, COG), ANCT. Traitements Observatoire de la création d'entreprise.

Évolution de la création d'entreprise dans les ACV depuis 2013



Champ : Bourgogne-Franche-Comté, unités légales productives et marchandes, exerçant une activité non agricole (données brutes).

Sources : Insee (Sirene, COG), ANCT. Traitements Observatoire de la création d'entreprise.

Top 10 des activités porteuses de la création d'entreprise dans les ACV

Top 10 des activités en nombre de créations d'entreprises en 2025	Nombre de créations d'entreprises	Part %
5320Z - Autres activités de poste et de courrier	905	13,7
8121Z - Nettoyage courant des bâtiments	273	4,1
9609Z - Autres services personnels n.c.a.	216	3,3
7022Z - Conseil pour les affaires et autres conseils de gestion	195	2,9
4511Z - Commerce de voitures et de véhicules automobiles légers	191	2,9
4791B - Vente à distance sur catalogue spécialisé	177	2,7
5610C - Restauration de type rapide	158	2,4
6201Z - Programmation informatique	156	2,4
9602B - Soins de beauté	136	2,1
4799A - Vente à domicile	125	1,9

Champ : Bourgogne-Franche-Comté, unités légales productives et marchandes, exerçant une activité non agricole (données brutes).

Source : Insee (Sirene, COG), ANCT. Traitements Observatoire de la création d'entreprise.

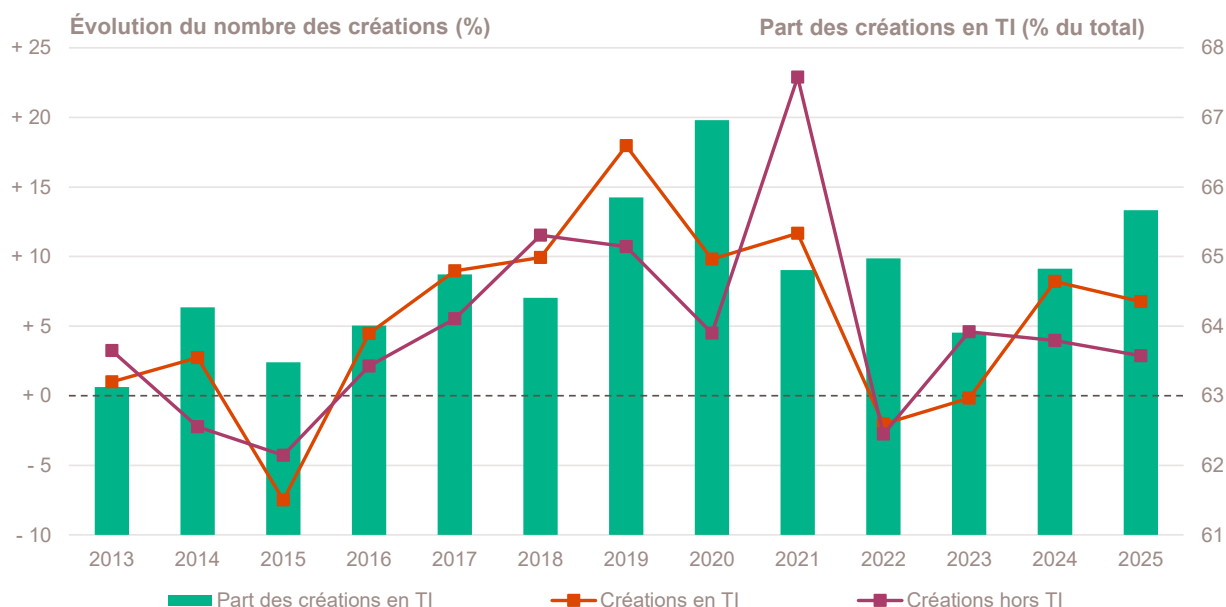
Création d'entreprise dans les Territoires d'industrie (TI)

Année 2025	Nombre de créations d'entreprises	Part (%)	Évolution annuelle (%)	TCAM 2012-2024 (%)	Taux de renouvellement (‰)
Créations en TI	23 042	65,7	+ 6,8	+ 5,2	194
Créations hors TI	12 047	34,3	+ 2,9	+ 4,8	167
Total régional	35 089	100,0	+ 5,4	+ 5,0	184

Champ : Bourgogne-Franche-Comté, unités légales productives et marchandes, exerçant une activité non agricole (données brutes).

Sources : Insee (Sirene, COG), ANCT. Traitements Observatoire de la création d'entreprise.

Évolution de la création d'entreprise dans les TI depuis 2013



Champ : Bourgogne-Franche-Comté, unités légales productives et marchandes, exerçant une activité non agricole (données brutes).

Sources : Insee (Sirene, COG), ANCT. Traitements Observatoire de la création d'entreprise.

Top 10 des activités porteuses de la création d'entreprise dans les TI

Top 10 des activités en nombre de créations d'entreprises en 2025	Nombre de créations d'entreprises	Part %
5320Z - Autres activités de poste et de courrier	1 581	6,9
8121Z - Nettoyage courant des bâtiments	1 137	4,9
9609Z - Autres services personnels n.c.a.	961	4,2
3511Z - Production d'électricité	765	3,3
7022Z - Conseil pour les affaires et autres conseils de gestion	686	3,0
4791B - Vente à distance sur catalogue spécialisé	653	2,8
4799A - Vente à domicile	589	2,6
4511Z - Commerce de voitures et de véhicules automobiles légers	506	2,2
9602B - Soins de beauté	460	2,0
5610C - Restauration de type rapide	455	2,0

Champ : Bourgogne-Franche-Comté, unités légales productives et marchandes, exerçant une activité non agricole (données brutes).

Source : Insee (Sirene, COG), ANCT. Traitements Observatoire de la création d'entreprise.

Note méthodologique

Sources et définitions

Source des données

Ce document repose sur les données brutes (non corrigées des variations saisonnières et des jours ouvrés) du Système d'information de la démographie des entreprises (Side), mais aussi sur les données du Code officiel géographique (COG) et du recensement de la population (RP), toutes mises à disposition par l'Insee.

Sont également utilisées des données de l'Agence nationale de la cohésion des territoires (ANCT) pour les communes relevant des zones ACV, AFR, PVD, TI et ZFRR (voir leur définition ci-dessous) ; et celles de la Direction de l'évaluation, de la prospective et de la performance (DEPP) du ministère en charge de l'Éducation nationale (MENJ) pour la typologie des communes urbaines et rurales. Le maillage territorial se réfère à la liste des communes au 1^{er} janvier 2025.

Définition du champ d'analyse

Les résultats statistiques présentés portent sur l'ensemble des unités légales productives et marchandes, exerçant une activité économique réelle dans l'industrie, la construction, le commerce ou les services. Sauf mention particulière, ils concernent la région Bourgogne-Franche-Comté.

La définition des créations d'entreprises s'appuie sur les concepts harmonisés au niveau européen. Elles correspondent aux nouvelles immatriculations dans le répertoire REE, qui enregistrent un début d'activité relevant de l'un des cas suivants :

- création de nouveaux moyens de production ;
- redémarrage d'une activité après une interruption de plus d'un an ;
- redémarrage d'une activité après une interruption de moins d'un an, mais avec changement d'activité ;
- reprise, par une entreprise nouvelle, des activités d'une autre entreprise s'il n'y a pas continuité entre la situation du cédant et celle du repreneur, en termes d'activité et de localisation.

Dans le cas des micro-entrepreneurs, les créations ne correspondent pas à ce concept européen. Il y a bien immatriculation dans le répertoire Sirene, mais sans savoir s'il y aura ou pas un début d'activité.

Micro-entrepreneur

Depuis le 19 décembre 2014, le terme de micro-entrepreneur requalifie le régime de l'auto-entrepreneur mis en place au 1^{er} janvier 2009. De nouvelles dispositions s'appliquent, définies par la loi Pinel du 18 juin 2014. Sont ainsi définis comme micro-entrepreneurs, tous les entrepreneurs individuels inscrits sous le régime fiscal de la micro-entreprise et soumis au régime micro-social simplifié. Il ne faut donc pas les confondre avec la catégorie des microentreprises définie par la loi de modernisation de l'économie de 2008.

[Pour en savoir plus, voir le site de Bpifrance Création.](#)

Entreprise classique

Ce terme définit l'ensemble des entreprises (individuelles et sociétés) hors régime du micro-entrepreneur (ex-auto-entrepreneur).

Taille des entreprises

Elle est définie par le nombre de salariés au démarrage de l'activité de l'entreprise. Certaines années, la donnée peut être manquante pour quelques entreprises.

Typologie des communes

Une typologie des communes en neuf catégories a été établie par la Direction de l'évaluation, de la prospective et de la performance (DEPP) du ministère en charge de l'Éducation nationale pour décrire le système éducatif. Cette caractérisation du territoire, basée sur un croisement d'approches morphologique et fonctionnelle, permet de distinguer plusieurs types de communes rurales et urbaines. Elle a l'avantage d'être plus précise que l'approche par grille de densité, surtout pour décrire les zones rurales.

Neuf catégories sont ainsi définies :

- Rurale éloignée très peu dense
- Rurale éloignée peu dense
- Rurale périphérique très peu dense
- Rurale périphérique peu dense
- Bourg
- Petite ville
- Urbaine périphérique peu dense
- Urbaine dense
- Urbaine très dense

[Accéder au rapport sur la typologie des communes pour décrire le système éducatif.](#)

Zone France Ruralités Revitalisation (ZFRR)

Mises en place depuis le 1^{er} juillet 2024, les Zones France Ruralités Revitalisation (ZFRR) permettent de bénéficier de plusieurs avantages fiscaux. La plupart des communes classées auparavant en zone de revitalisation rurale (ZRR) ont intégré le nouveau zonage ZFRR, regroupant alors des communes peu densément peuplées et caractérisées comme fragiles pour des raisons socio-économiques.

[Pour en savoir plus, voir les pages dédiées aux ZFRR sur le site du Ministère de l'économie.](#)

Zone d'aide à finalité régionale (AFR)

Les zones d'Aide à finalité régionale (AFR) correspondent aux territoires de l'Union européenne présentant des retards de développement. Le zonage des AFR est fixé par décret. Il délimite les zones dans lesquelles les pouvoirs publics, État et collectivités locales, ont pu allouer des aides aux entreprises pour encourager les investissements et la création durable d'emplois.

Pour en savoir plus, voir le site de Bpifrance Création.

Petite ville de demain (PVD) & Action coeur de ville (ACV)

Le programme Petites villes de demain (PVD) permet aux villes de moins de 20 000 habitants sélectionnées, de bénéficier d'un soutien de l'État et de ses partenaires pour mettre en oeuvre leurs projets de revitalisation. Le programme Action coeur de ville (ACV) vise à faciliter et à soutenir le travail des collectivités locales, à inciter les acteurs du logement, du commerce et de l'urbanisme à réinvestir les centres-villes, à favoriser le maintien ou l'implantation d'activités en coeur de ville, afin d'améliorer les conditions de vie dans les villes moyennes.

Quartier prioritaire de la politique de la ville (QPV)

Les Quartiers prioritaires de la politique de la ville (QPV) sont des territoires d'intervention du ministère de la Ville, définis par la loi de programmation pour la ville et la cohésion urbaine du 21 février 2014. La liste des QPV a été modifiée par le décret n° 2024-806 du 13 juillet 2024. Les indicateurs statistiques relatifs à la démographie des entreprises dans les QPV, disponibles auparavant, ne le sont plus pour cette nouvelle liste

Pour en savoir plus, voir le site de Bpifrance Création.

Territoires d'industrie (TI)

Lancé en 2018, le programme « Territoires d'industrie » vise à apporter, dans et par les territoires, des réponses concrètes aux enjeux de soutien à l'industrie. Dans sa prolongation pour 2023-2027, le programme bénéficie à 183 territoires qui sont des intercommunalités ou des groupes d'intercommunalités présentant une forte identité et savoir-faire industriel.

Zone d'emploi

Une zone d'emploi est un espace géographique à l'intérieur duquel la plupart des actifs résident et travaillent, et dans lequel les établissements peuvent trouver l'essentiel de la main-d'œuvre nécessaire pour occuper les emplois offerts. Le découpage en zone d'emploi constitue une partition du territoire adaptée aux études locales sur le marché du travail. Le zonage définit aussi des territoires pertinents pour les diagnostics locaux et peut guider la délimitation de territoire pour la mise en oeuvre des politiques territoriales initiées par les pouvoirs publics ou les acteurs locaux.

Calculs

Estimation des emplois créés

La base REE ne permet de connaître la taille de l'entreprise à la création (en nombre de salariés) que par tranche. Le nombre exact de salarié n'étant pas connu, une estimation est nécessaire quant à la création d'emplois engendrée par ces nouvelles entreprises. Afin de ne pas surestimer les créations d'emplois, notamment dans les tranches élevées (par exemple, la catégorie « 50 à 99 salariés »), la borne basse de chaque classe est retenue. Ainsi, une entreprise créée et appartenant à la classe « 6 à 9 salariés » comptera pour 6 créations d'emplois *a minima*.

Top des activités en croissance ou décroissance du nombre de créations

Sur les 735 activités répertoriées par la nomenclature d'activités française (NAF), la plupart compte peu de créations voire aucune de façon structurelle, dans chaque territoire. Pour éviter que quelques créations, qui n'interviennent que rarement, ne viennent biaiser les chiffres avec des variations brusques, seules sont prises en compte les activités qui comptent un nombre de créations d'entreprises supérieur à celui du troisième quartile de l'année en cours dans la région. Ce chiffre varie donc pour chaque région.

Taux de croissance annuel moyen (TCAM)

Le taux de croissance annuel moyen (TCAM) permet de calculer un taux d'évolution moyen sur une durée de n années. Le TCAM est plus approprié que le taux de variation annuelle (qui compare l'évolution d'une année sur l'autre) lorsqu'il s'agit de comparer l'évolution d'un indicateur sur des périodes de durées différentes.

Exemple : un TCAM de + 2 % entre 2000 et 2010, signifie une croissance moyenne de + 2 % chaque année, pendant les dix années séparant 2000 et 2010. Dans ce cas, le taux de variation annuelle sera de + 22 % (la variation entre 2000 et 2010), avec une évolution moyenne de + 2 % tous les ans, pendant 10 ans.

Bpifrance Création – Observatoire de la création d'entreprise

27-31, avenue du Général Leclerc, 94700 Maisons-Alfort

Publication 100 % numérique mise en ligne le 10/02/2026.

ISSN en cours.

Toute reproduction partielle ou totale à usage collectif de la présente publication est autorisée à la condition expresse de citer la source ainsi : « Observatoire de la création d'entreprise. La création d'entreprise en Bourgogne-Franche-Comté, Fiche statistique pour l'année 2025. Bpifrance Création, février 2026. »

Contact : utilisez le formulaire de contact sur le site de Bpifrance Création.