

Avertissement : depuis janvier 2022, les créations d'entreprises sont calculées selon le dispositif rénové par l'Insee et une rétopolation a été effectuée jusqu'en 2012. Il en résulte un relèvement en niveau des créations d'entreprises, en particulier dans le commerce. Les données de cette publication tenant compte de ce changement ne sont donc pas comparables à celles des productions des années précédentes.

Sommaire

1. Vue d'ensemble de la création d'entreprise	page 2
2. La création d'entreprise par secteur d'activité	page 3
3. La création d'entreprise par statut juridique	page 6
4. La création d'entreprise par taille et emplois créés	page 7
5. Focus départements	page 8
6. Focus communes	page 9
7. Focus Zones de revitalisation rurale (ZRR)	page 10
8. Focus Quartiers prioritaires de la politique de la ville (QPV)	page 11
9. Note méthodologique	page 12

La création d'entreprise dans la région en 2022 : principaux résultats

- 39 463 entreprises ont été créées en Bretagne en 2022, représentant 4 % des nouvelles entreprises de l'année en France.
- La création d'entreprise sur ce territoire augmente ainsi de + 3 % par rapport à 2021, contre + 1 % en France métropolitaine hors Île-de-France et + 2 % dans l'ensemble du pays.
- Dans cette région, la dynamique entrepreneuriale a surtout été portée par les micro-entrepreneurs : + 5 % de créations chez les micro-entrepreneurs contre + 1 % pour les entreprises classiques en variation annuelle.
- La région compte 118 créations pour 10 000 habitants, contre 142 en France métropolitaine hors Île-de-France et 160 dans l'ensemble du pays.
- A minima, 1 826 emplois ont été créés dans la région par les 864 nouvelles entreprises de l'année qui employaient au moins un salarié au démarrage de leur activité.
- Les 20 activités les plus prisées (en nombre de créations d'entreprises) représentent 45 % de la création totale d'entreprise de la région. Les trois premières sont :
 - autres services personnels n.c.a. (9609Z) avec 2 385 créations (+ 24 %) ;
 - conseil pour les affaires et autres conseils de gestion (7022Z) avec 1 915 créations (+ 13 %) ;
 - autres activités de poste et de courrier (5320Z) avec 1 389 créations (- 42 %).
- Les 3 activités avec la plus forte hausse du nombre de créations d'entreprises sont :
 - aide à domicile (8810A) avec 170 créations (+ 305 %) ;
 - autres travaux de finition (4339Z) avec 68 créations (+ 162 %) ;
 - transports de voyageurs par taxis (4932Z) avec 151 créations (+ 119 %).
- 3 113 entreprises ont été créées en Zones de revitalisation rurale (ZRR ; soit 8 % des créations de la région), 8 754 en Zones d'aide à finalité régionale (AFR ; 22 %), 7 348 dans les Petites villes de demain (PVD ; 19 %) et 5 093 dans les communes Actions cœur de ville (ACV ; 13 %).
- Le taux de renouvellement des entreprises s'établit à 175 nouvelles immatriculations pour 1 000 entreprises existantes en 2020 (dernière année disponible). Il est de 181 en France métropolitaine hors Île-de-France et de 185 en France entière.
- 902 établissements d'entreprise ont été créés dans les Quartiers prioritaires de la politique de la ville (QPV) en 2020 (dernière année disponible), soit 3 % de la création totale d'établissement dans le secteur marchand non agricole de la région (32 012).

Vue d'ensemble de la création d'entreprise

Principaux indicateurs de la région et de la France

Année 2022	Bretagne	France métropolitaine hors Île-de-France	France entière
Créations d'entreprises	39 463	746 101	1 071 881
Micro-entrepreneurs ^a	22 225	467 902	656 425
Entreprises classiques	17 238	278 199	415 456
Stock d'entreprises	225 903	4 117 399	5 793 516
Taux de renouvellement (%) ^c	175	181	185
Évolution annuelle (%)			
Créations d'entreprises	+ 3,3	+ 1,1	+ 2,0
Micro-entrepreneurs ^a	+ 5,0	+ 2,5	+ 2,8
Entreprises classiques	+ 1,3	- 1,2	+ 0,9
Création dans les territoires "aidés"			
Zones de revitalisation rurale (ZRR)	3 113	105 447	120 418
Zones d'aide à finalité régionale (AFR)	8 754	235 551	294 027
Petites villes de demain (PVD)	7 348	75 928	84 252
Actions cœur de ville (ACV)	5 093	86 808	111 915
Quartiers prioritaires de la politique de la ville (QPV) ^d	902	42 065	74 016
Création pour 10 000 habitants			
Toutes communes confondues	118	142	160
Zones de revitalisation rurale (ZRR)	93	110	113
Zones d'aide à finalité régionale (AFR)	102	127	135
Petites villes de demain (PVD)	107	116	119
Actions cœur de ville (ACV)	141	141	153
Quartiers prioritaires de la politique de la ville (QPV) ^d	102	129	143

a. Ex-régime de l'auto-entrepreneur créé en 2009 et modifié en 2014.

b. Les données relatives au stock d'entreprises de l'année A-2 étant publiées en juillet de l'année A, les dernières données en date sont celles pour 2020.

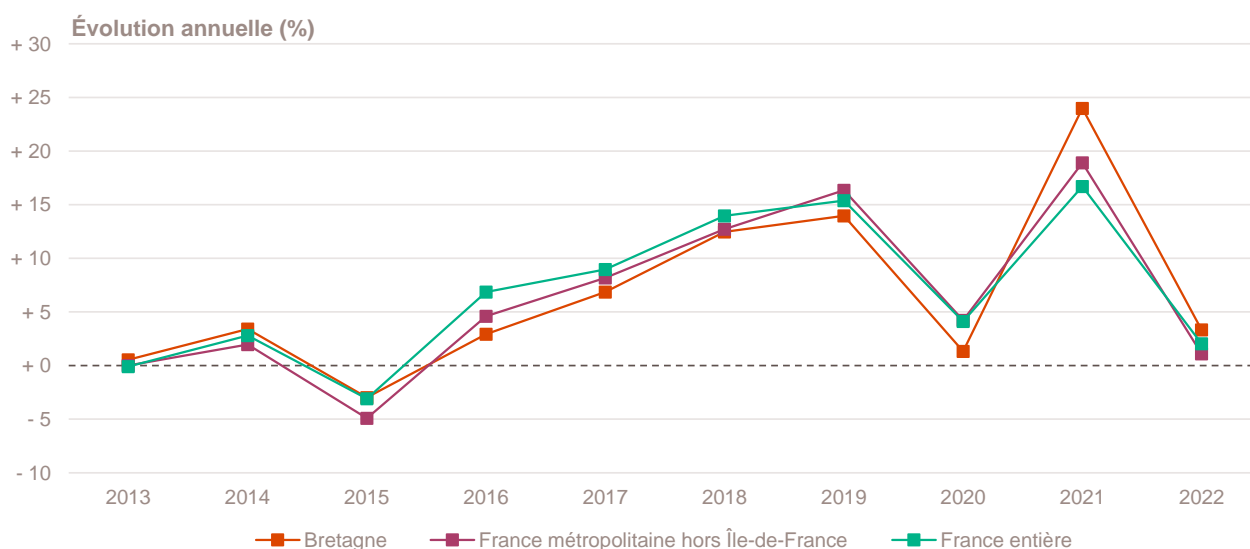
c. Rapport pour mille (%) du nombre de créations en 2022 sur le stock d'entreprises existantes au 31 décembre 2020 (dernière année disponible) dans le champ marchand non agricole.

d. Les données de création en QPV concernent les établissements (Siret) contrairement aux autres indicateurs qui se basent sur l'entreprise (Siren). Elles portent sur l'année 2020 (dernière année disponible). Les données par QPV, sont communiquées dans les fiches départementales. Pour en savoir plus, se reporter à la méthodologie.

Champ : France entière, unités légales productives et marchandes, exerçant une activité non agricole (données brutes).

Sources : Insee (données sur les QPV, RP, Sirene, COG), ANCT. Traitements Observatoire de la création d'entreprise.

Évolution de la création d'entreprise depuis 2013



Champ : France entière, unités légales productives et marchandes, exerçant une activité non agricole (données brutes).

Source : Insee (Sirene). Traitements Observatoire de la création d'entreprise.

La création d'entreprise par secteur d'activité

Principaux indicateurs de la création d'entreprise par secteur d'activité

Année 2022	Nombre de créations d'entreprises	Taux de renouvellement (‰)	Évolution annuelle (%)	TCAM 2012-2021 (%)	Part des micro-entrepreneurs (%)
Activités secondaires	6 688	160	+ 12,9	+ 4,0	50,7
Industrie	3 043	208	+ 23,5	+ 7,0	55,9
Construction	3 645	135	+ 5,4	+ 2,3	46,4
Activités de type commerce	10 635	153	- 3,8	+ 5,2	58,2
Commerce de détail	3 523	154	- 20,1	+ 4,6	41,7
Commerce de gros	839	120	- 16,0	+ 3,3	56,5
Commerce de bouche ^a	88	38	- 16,2	+ 0,7	33,0
Commerce et réparation automobiles	798	144	+ 2,7	+ 4,1	69,8
Hébergement	522	173	- 5,1	+ 14,0	19,2
Restauration	1 110	87	+ 4,2	+ 2,1	31,4
Services en direction des personnes	3 755	234	+ 19,2	+ 7,7	85,5
Activités de type services	22 140	193	+ 4,4	+ 8,5	57,1
Immobilier	2 089	203	+ 9,9	+ 12,2	35,7
Transports et entreposage	1 775	335	- 33,3	+ 31,7	84,2
Activités scientifiques et techniques	5 768	231	+ 8,1	+ 7,9	67,4
Activités de soutien aux entreprises	2 945	234	+ 22,4	+ 8,9	60,3
Information et communication	1 926	286	+ 11,8	+ 8,1	77,7
Enseignement	1 683	190	+ 11,3	+ 4,9	87,5
Arts, spectacles et activités récréatives	1 618	192	+ 14,1	+ 3,0	50,7
Santé humaine et action sociale ^b	2 663	97	+ 4,4	+ 3,6	30,3
Activités financières et d'assurance	1 673	165	- 2,2	+ 10,1	8,5
Activités des sociétés holding	537	91	- 14,1	+ 2,4	0,0
Total Bretagne	39 463	175	+ 3,3	+ 6,7	56,3

a. Ce regroupement de secteurs, composé par l'OCE, comprend les activités de charcuterie (10.13B), la cuisson de produits de boulangerie (10.71B), les boulangeries et boulangeries-pâtisseries (10.71C), ainsi que les pâtisseries (10.71D). Dans la nomenclature d'activités française NAF rév.2, ces activités appartiennent au secteur de l'industrie manufacturière alimentaire.

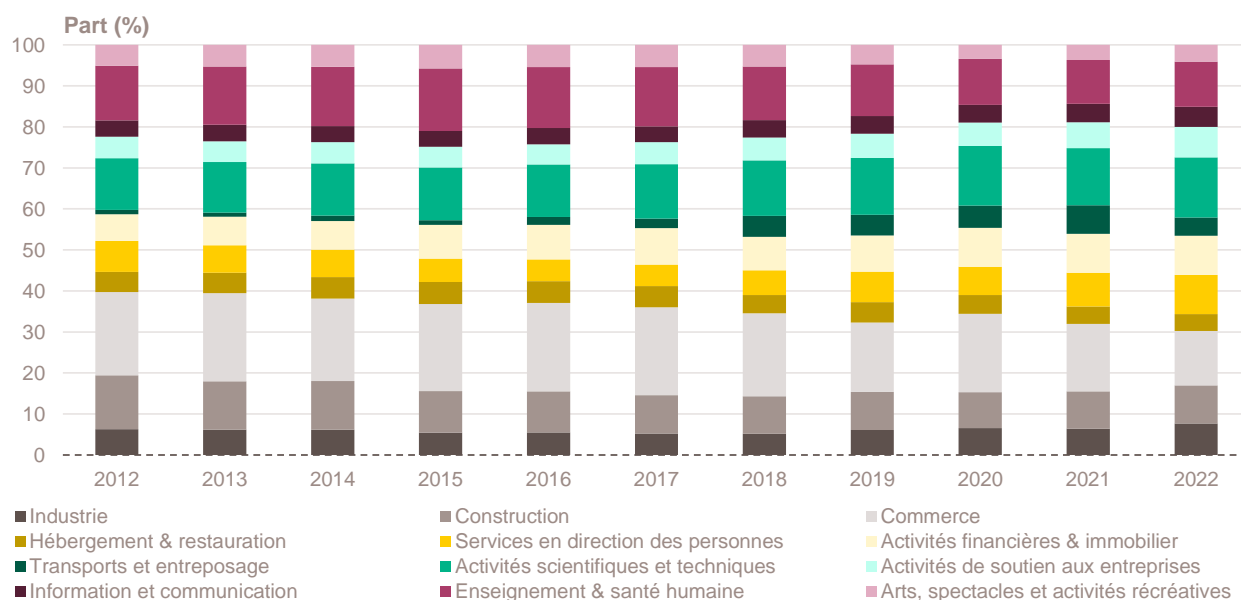
b. Dans ce secteur regroupé de la NAF rév.2, le nombre de créations d'entreprises relevant de l'action sociale est très faible.

Lecture : en 2022, 39 463 entreprises ont vu le jour en Bretagne, un nombre en hausse de + 3,3 % par rapport à 2021, pour une évolution annuelle moyenne de + 6,7 % entre 2012 et 2021. Le taux de renouvellement est le plus élevé dans le secteur transports et entreposage, avec 335 nouvelles entreprises en 2022 pour 1 000 entreprises existantes en 2020 dans ce secteur (175 sur l'ensemble de la région, tous secteurs confondus).

Champ : Bretagne, unités légales productives et marchandes, exerçant une activité non agricole (données brutes).

Source : Insee (Sirene). Traitements Observatoire de la création d'entreprise.

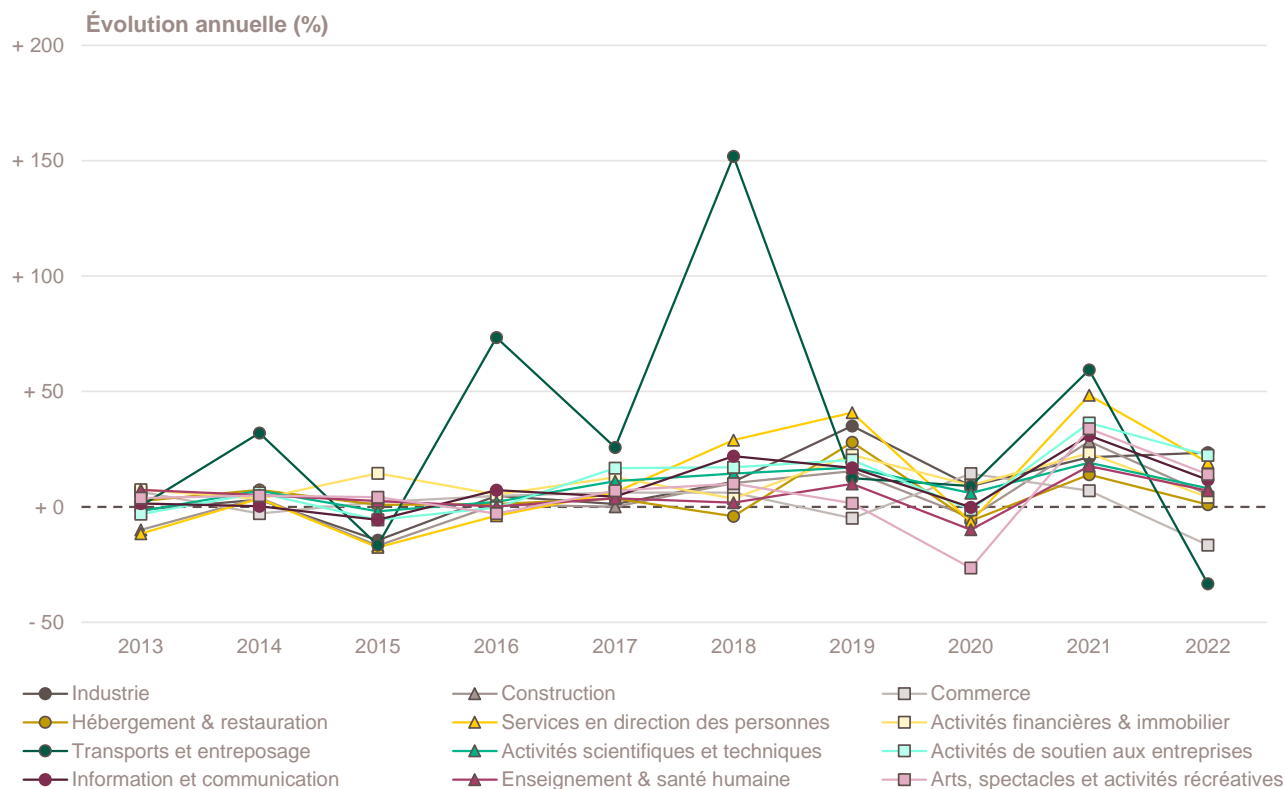
Création d'entreprise par secteur d'activité depuis 2012



Champ : Bretagne, unités légales productives et marchandes, exerçant une activité non agricole (données brutes).

Source : Insee (Sirene). Traitements Observatoire de la création d'entreprise.

Évolution de la création d'entreprise par secteur d'activité depuis 2013



Création d'entreprise par activité principale exercée (APE)

Top 20 des activités en nombre de créations d'entreprises en 2022	Nombre de créations d'entreprises	Évolution annuelle (%)	TCAM 2012-2021 (%)
9609Z - Autres services personnels n.c.a.	2 385	+ 24,2	+ 14,5
7022Z - Conseil pour les affaires et autres conseils de gestion	1 915	+ 12,8	+ 11,1
5320Z - Autres activités de poste et de courrier	1 389	- 41,6	+ 60,3
4799A - Vente à domicile	1 162	- 39,5	+ 14,4
8121Z - Nettoyage courant des bâtiments	1 131	+ 21,6	+ 19,1
6831Z - Agences immobilières	912	- 2,6	+ 16,0
7410Z - Activités spécialisées de design	804	+ 10,6	+ 13,7
6820B - Location de terrains et d'autres biens immobiliers	733	+ 21,2	+ 7,4
3511Z - Production d'électricité	710	+ 102,3	+ 6,3
6201Z - Programmation informatique	690	+ 6,2	+ 9,9
6630Z - Gestion de fonds	675	- 2,0	+ 56,8
8690D - Activités des infirmiers et des sages-femmes	660	- 10,9	+ 3,8
7021Z - Conseil en relations publiques et communication	639	+ 11,3	+ 15,5
5610C - Restauration de type rapide	614	- 10,5	+ 8,1
4791B - Vente à distance sur catalogue spécialisé	606	+ 0,3	+ 16,2
8690E - Activités des professionnels de la rééduc., appareillage et pédi.-podo.	554	+ 16,6	+ 2,4
9003A - Création artistique relevant des arts plastiques	543	+ 12,4	+ 0,9
6420Z - Activités des sociétés holding	537	- 14,1	+ 2,4
8211Z - Services administratifs combinés de bureau	534	+ 32,5	+ 23,3
4399C - Travaux de maçonnerie générale et gros œuvre de bâtiment	521	+ 3,8	+ 1,9

Champ : Bretagne, unités légales productives et marchandes, exerçant une activité non agricole (données brutes).
Source : Insee (Sirene). Traitements Observatoire de la création d'entreprise.

Top 20 des activités en croissance du nombre de créations d'entreprises en 2022	Nombre de créations d'entreprises	Évolution annuelle (%)	TCAM 2012-2021 (%)
8810A - Aide à domicile	170	+ 304,8	- 5,1
4339Z - Autres travaux de finition	68	+ 161,5	- 17,2
4932Z - Transports de voyageurs par taxis	151	+ 118,8	+ 4,4
5813Z - Édition de journaux	99	+ 106,3	+ 53,7
3511Z - Production d'électricité	710	+ 102,3	+ 6,3
9604Z - Entretien corporel	396	+ 79,2	+ 3,0
7990Z - Autres services de réservation et activités connexes	53	+ 76,7	- 1,7
6820A - Location de logements	197	+ 60,2	+ 15,0
9002Z - Activités de soutien au spectacle vivant	86	+ 56,4	+ 1,3
6430Z - Fonds de placement et entités financières similaires	152	+ 52,0	+ 4,9
5630Z - Débits de boissons	182	+ 51,7	- 2,6
8560Z - Activités de soutien à l'enseignement	87	+ 50,0	+ 7,2
2341Z - Fabrication d'articles céramiques à usage domestique ou ornemental	69	+ 46,8	+ 4,7
4120A - Construction de maisons individuelles	90	+ 45,2	+ 5,0
8219Z - Photocopie, prépa. de documents et autres activités de soutien de bureau	199	+ 43,2	- 0,1
8299Z - Autres activités de soutien aux entreprises n.c.a.	193	+ 43,0	- 2,5
6920Z - Activités comptables	60	+ 42,9	+ 3,1
3312Z - Réparation de machines et équipements mécaniques	60	+ 33,3	+ 6,3
5621Z - Services des traiteurs	101	+ 32,9	- 2,3
8211Z - Services administratifs combinés de bureau	534	+ 32,5	+ 23,3

Note de lecture : de nombreuses activités comptant très peu de créations, leur variance dans le temps peut être très forte. Pour ne pas biaiser le classement par ces données peu significatives, seules sont retenues les activités qui comptabilisent un nombre de créations d'entreprises supérieur à celui du troisième quartile de l'année en cours, soit 47,5 créations d'entreprises en Bretagne.

Champ : Bretagne, unités légales productives et marchandes, exerçant une activité non agricole (données brutes).

Source : Insee (Sirene). Traitements Observatoire de la création d'entreprise.

Top 20 des activités en décroissance du nombre de créations d'entreprises en 2022	Nombre de créations d'entreprises	Évolution annuelle (%)	TCAM 2012-2021 (%)
9529Z - Réparation d'autres biens personnels et domestiques	79	- 59,3	+ 3,3
5320Z - Autres activités de poste et de courrier	1 389	- 41,6	+ 60,3
4799A - Vente à domicile	1 162	- 39,5	+ 14,4
4619B - Autres intermédiaires du commerce en produits divers	267	- 35,7	+ 4,8
4778C - Autres commerces de détail spécialisés divers	67	- 30,9	- 6,5
7311Z - Activités des agences de publicité	65	- 22,6	- 2,3
4711B - Commerce d'alimentation générale	116	- 19,4	+ 11,7
1413Z - Fabrication de vêtements de dessus	170	- 16,7	+ 11,1
6420Z - Activités des sociétés holding	537	- 14,1	+ 2,4
8690F - Activités de santé humaine non classées ailleurs	424	- 13,6	+ 2,0
4642Z - Commerce de gros d'habillement et de chaussures	56	- 12,5	+ 21,6
7721Z - Location et location-bail d'articles de loisirs et de sport	66	- 12,0	+ 13,5
8690D - Activités des infirmiers et des sages-femmes	660	- 10,9	+ 3,8
5610C - Restauration de type rapide	614	- 10,5	+ 8,1
4312A - Travaux de terrassement courants et travaux préparatoires	139	- 10,3	+ 10,3
4719B - Autres commerces de détail en magasin non spécialisé	58	- 9,4	+ 12,0
7112B - Ingénierie, études techniques	358	- 9,1	+ 7,0
4110A - Promotion immobilière de logements	112	- 8,2	+ 23,7
4332A - Travaux de menuiserie bois et PVC	409	- 8,1	+ 3,1
7010Z - Activités des sièges sociaux	427	- 7,2	+ 5,1

Note de lecture : de nombreuses activités comptant très peu de créations, leur variance dans le temps peut être très forte. Pour ne pas biaiser le classement par ces données peu significatives, seules sont retenues les activités qui comptabilisent un nombre de créations d'entreprises supérieur à celui du troisième quartile de l'année en cours, soit 47,5 créations d'entreprises en Bretagne.

Champ : Bretagne, unités légales productives et marchandes, exerçant une activité non agricole (données brutes).

Source : Insee (Sirene). Traitements Observatoire de la création d'entreprise.

La création d'entreprise par nature juridique

Principaux indicateurs de la création d'entreprise par nature juridique

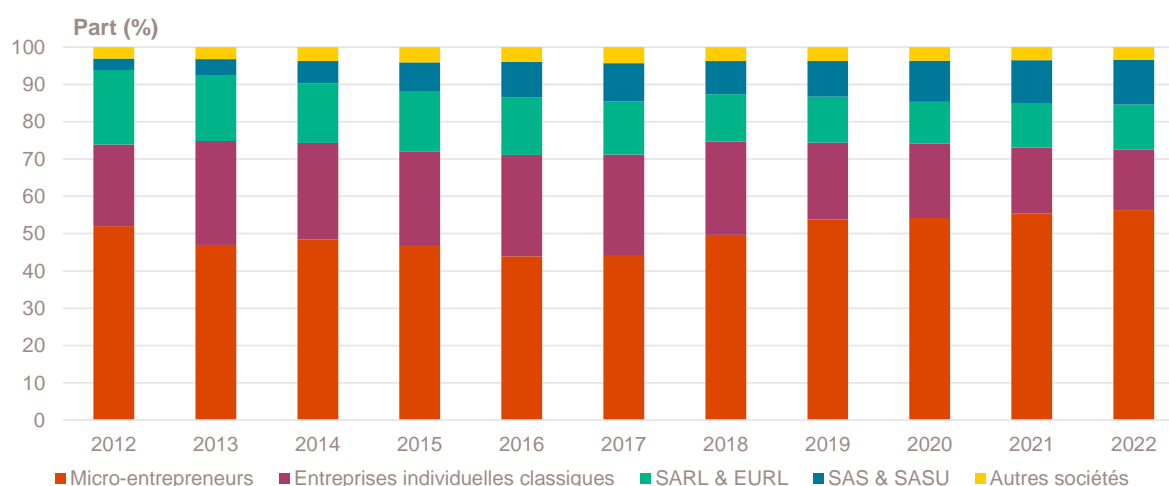
Année 2022	Nombre de créations d'entreprises	Part (%)	Évolution annuelle (%)	TCAM 2012-2021 (%)
Entreprises individuelles	28 636	72,6	+ 2,6	+ 6,5
Micro-entrepreneurs	22 225	56,3	+ 5,0	+ 7,4
Entreprises individuelles classiques	6 411	16,2	- 4,8	+ 4,2
Sociétés	10 827	27,4	+ 5,2	+ 7,0
SARL & EURL	4 754	12,0	+ 5,5	+ 0,6
SAS & SASU	4 723	12,0	+ 6,4	+ 23,8
SCI	11	0,0	- 38,9	- 9,5
Autres ^a	1 339	3,4	+ 1,0	+ 9,0
Total Bretagne	39 463	100,0	+ 3,3	+ 6,7

a. Dont associations, fondations, collectivités territoriales, organismes professionnels, syndicats de propriétaires, etc.

Champ : Bretagne, unités légales productives et marchandes, exerçant une activité non agricole (données brutes).

Source : Insee (Sirene). Traitements Observatoire de la création d'entreprise.

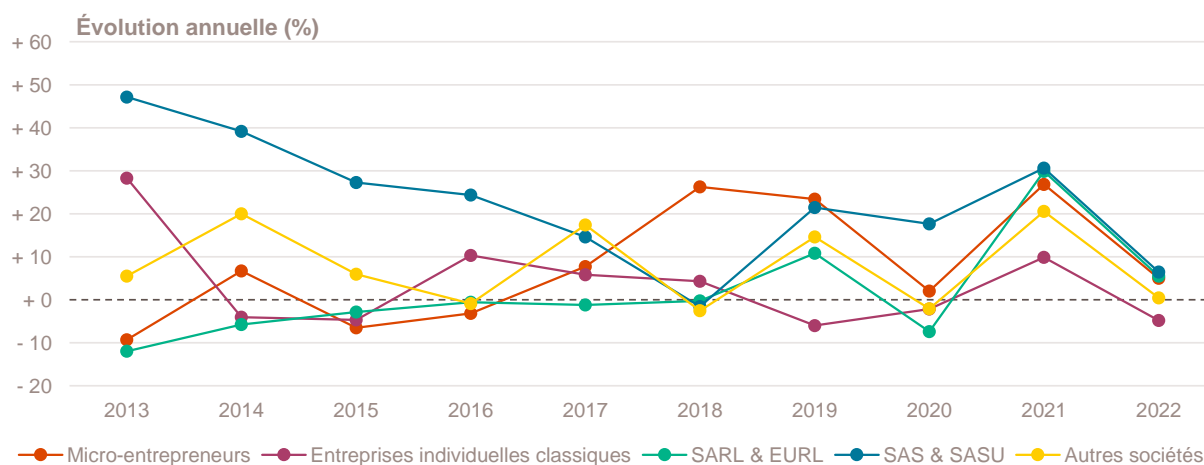
Création d'entreprise par nature juridique depuis 2012



Champ : Bretagne, unités légales productives et marchandes, exerçant une activité non agricole (données brutes).

Source : Insee (Sirene). Traitements Observatoire de la création d'entreprise.

Évolution de la création d'entreprise par nature juridique depuis 2013



Champ : Bretagne, unités légales productives et marchandes, exerçant une activité non agricole (données brutes).

Source : Insee (Sirene). Traitements Observatoire de la création d'entreprise.

La création d'entreprise par taille et emplois créés

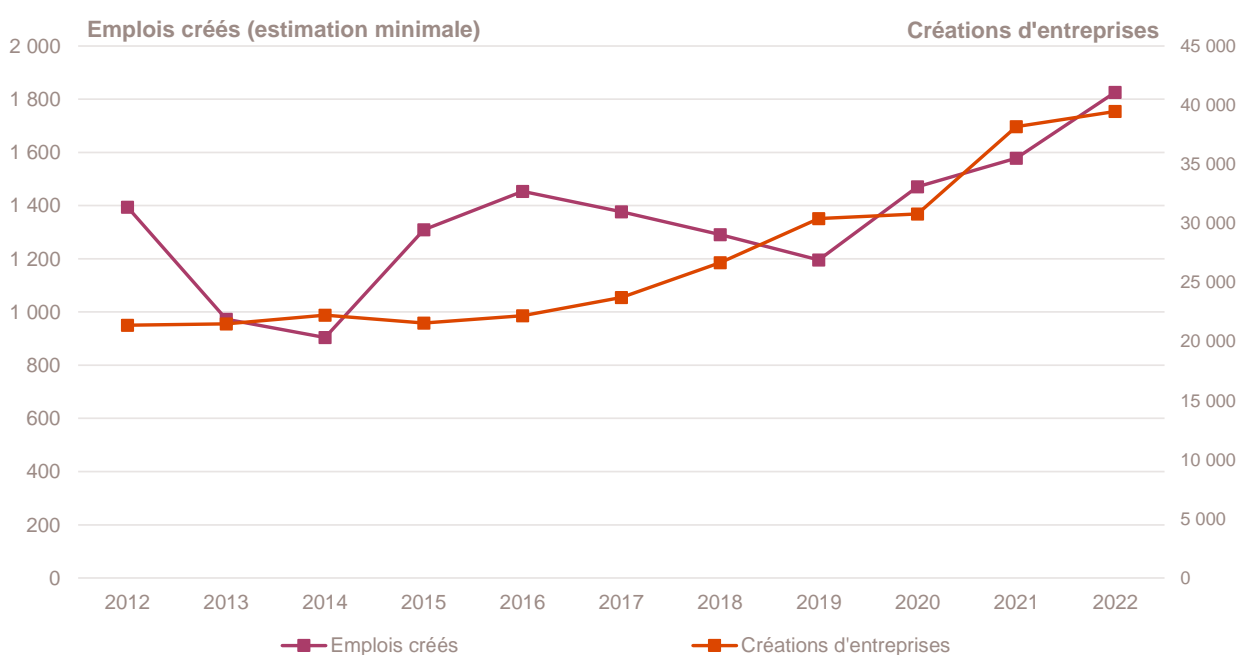
Principaux indicateurs de la création d'entreprise par taille au démarrage

Année 2022	Nombre de créations d'entreprises	Part (%)	Évolution annuelle (%)	TCAM 2012-2021 (%)
Non-employeuses (sans salarié)	38 599	97,8	+ 3,2	+ 6,8
Employeuses	864	2,2	+ 10,2	+ 0,6
1 à 2 salariés	643	1,6	+ 8,1	- 0,1
3 à 5 salariés	135	0,3	+ 15,4	+ 1,0
6 à 9 salariés	48	0,1	+ 29,7	+ 9,0
10 salariés et plus	38	0,1	+ 8,6	+ 5,8
Total Bretagne	39 463	100,0	+ 3,3	+ 6,7

Champ : Bretagne, unités légales productives et marchandes, exerçant une activité non agricole (données brutes).

Source : Insee (Sirene). Traitements Observatoire de la création d'entreprise.

Emplois créés *a minima* par les nouvelles entreprises au démarrage



Note de lecture : à défaut de connaître le nombre exact de salariés à la création des entreprises, la base REE indique une tranche pour le nombre de salariés à la création. En prenant la borne basse de chaque intervalle, il est donc possible d'estimer le nombre minimal d'emplois créés par les créations d'entreprises dans la région.

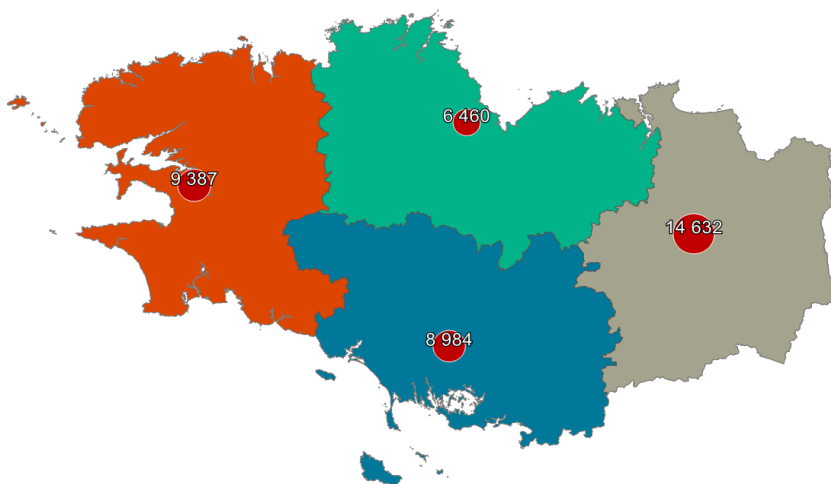
Lecture : en 2022, au moins 1 826 emplois ont été créés en Bretagne par les entreprises qui ont vu le jour dans l'année, soit une hausse de + 15,7 % par rapport à 2021 et une hausse de + 1,4 % en moyenne tous les ans entre 2012 et 2021.

Champ : Bretagne, unités légales productives et marchandes, exerçant une activité non agricole (données brutes).

Source : Insee (Sirene). Traitements Observatoire de la création d'entreprise.

Focus départements

Carte régionale de la création d'entreprise par département et son évolution

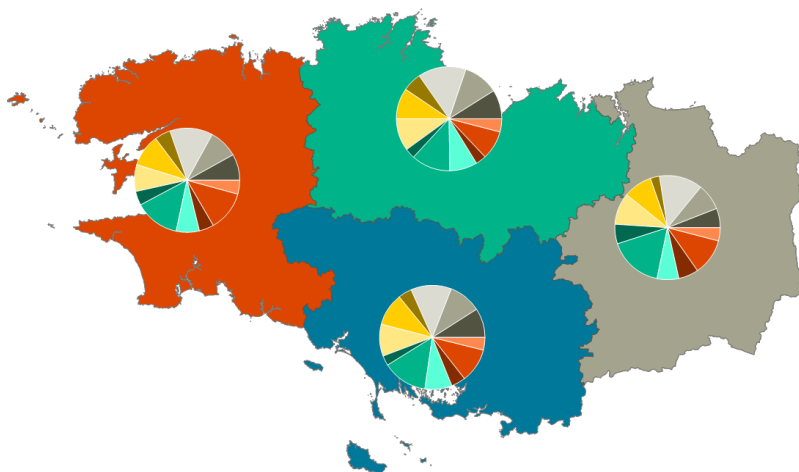


Évolution du département par rapport à sa région



Champ : Bretagne, unités légales productives et marchandes, exerçant une activité non agricole (données brutes).
Source : Insee (Sirene, COG). Traitements Observatoire de la création d'entreprise.

Carte régionale de la création d'entreprise par secteur d'activité et par département



Répartition par secteur d'activité



Évolution du département par rapport à sa région



Champ : Bretagne, unités légales productives et marchandes, exerçant une activité non agricole (données brutes).
Source : Insee (Sirene, COG). Traitements Observatoire de la création d'entreprise.

Focus communes

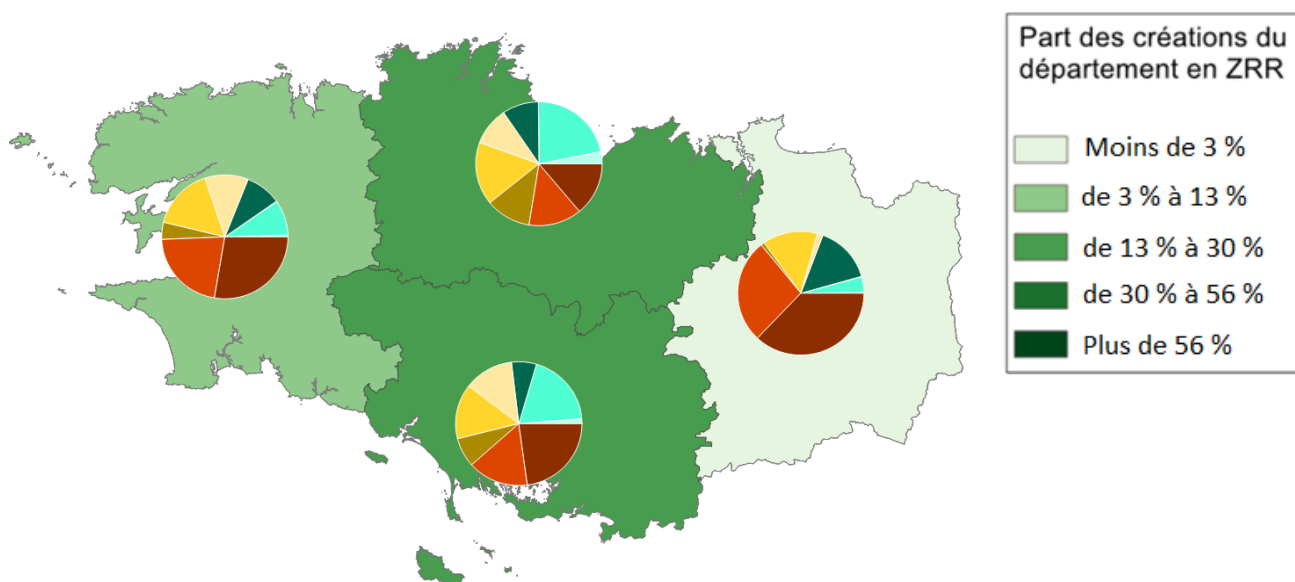
Création d'entreprise par type de commune

Année 2022	Nombre de créations d'entreprises	Part (%)	Part des créations en ZRR (%)	Évolution annuelle (%)	TCAM 2012-2021 (%)	Taux de renouvellement (‰)
Rurale éloignée très peu dense	402	1,0	81,6	+ 5,8	+ 5,0	188
Rurale éloignée peu dense	4 592	11,6	35,0	+ 5,4	+ 5,5	170
Rurale périphérique très peu dense	34	0,1	26,5	- 2,9	+ 6,4	236
Rurale périphérique peu dense	4 223	10,7	6,1	+ 3,9	+ 6,3	188
Bourg	3 046	7,7	18,7	+ 8,9	+ 4,4	150
Petite ville	5 926	15,0	0,5	+ 4,8	+ 6,4	170
Urbaine périphérique peu dense	1 983	5,0	15,6	+ 7,7	+ 5,2	142
Urbaine dense	8 288	21,0	0,0	+ 1,9	+ 6,6	166
Urbaine très dense	10 969	27,8	0,0	+ 0,4	+ 8,6	199
Total Bretagne	39 463	100,0	7,9	+ 3,3	+ 6,7	175

Champ : Bretagne, unités légales productives et marchandes, exerçant une activité non agricole (données brutes).

Sources : Insee (Sirene, COG), MENJ-DEPP, ANCT. Traitements Observatoire de la création d'entreprise.

Carte régionale de la création d'entreprise par type de commune et par ZRR



Champ : Bretagne, unités légales productives et marchandes, exerçant une activité non agricole (données brutes).

Sources : Insee (Sirene, COG), MENJ-DEPP, ANCT. Traitements Observatoire de la création d'entreprise.

Focus Zones de revitalisation rurale (ZRR)

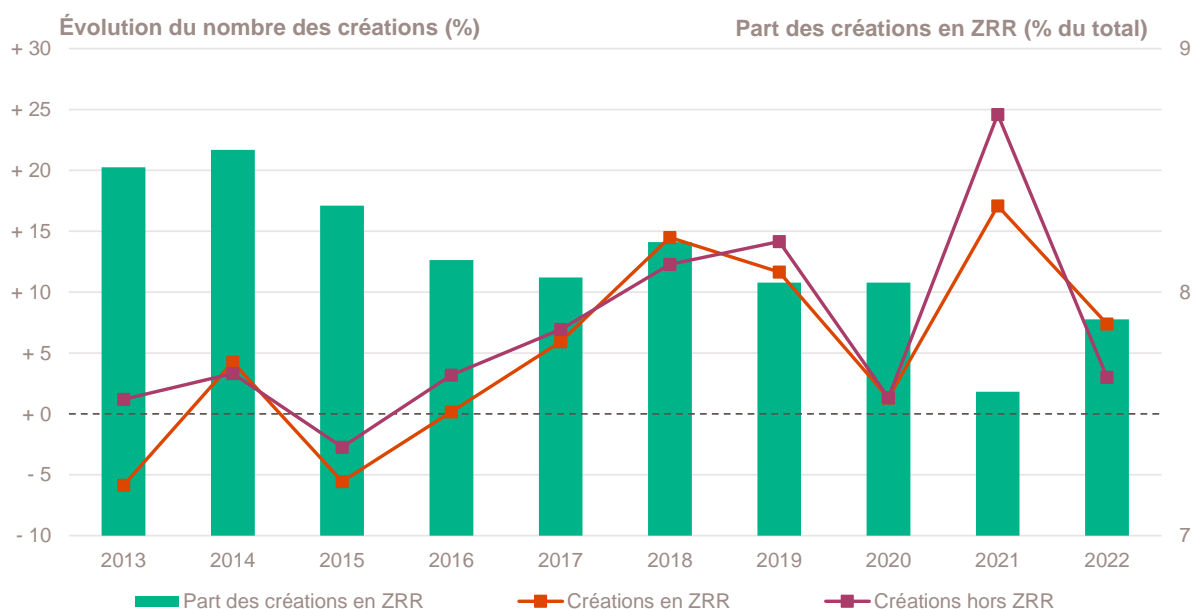
Création d'entreprise dans les ZRR

Année 2022	Nombre de créations d'entreprises	Part (%)	Évolution annuelle (%)	TCAM 2012-2021 (%)	Taux de renouvellement (%)
Créations en ZRR	3 113	7,9	+ 7,4	+ 4,5	157
Créations hors ZRR	36 350	92,1	+ 3,0	+ 6,9	176
Total régional	39 463	100,0	+ 3,3	+ 6,7	175

Champ : Bretagne, unités légales productives et marchandes, exerçant une activité non agricole (données brutes).

Sources : Insee (Sirene, COG), ANCT. Traitements Observatoire de la création d'entreprise.

Évolution de la création d'entreprise dans les ZRR depuis 2013



Champ : Bretagne, unités légales productives et marchandes, exerçant une activité non agricole (données brutes).

Sources : Insee (Sirene, COG), ANCT. Traitements Observatoire de la création d'entreprise.

Top 10 des activités porteuses de la création d'entreprise dans les ZRR

Top 10 des activités en nombre de créations d'entreprises en 2022	Nombre de créations d'entreprises	Part %
9609Z - Autres services personnels n.c.a.	231	7,4
3511Z - Production d'électricité	127	4,1
4799A - Vente à domicile	126	4,0
8121Z - Nettoyage courant des bâtiments	123	4,0
7022Z - Conseil pour les affaires et autres conseils de gestion	93	3,0
6831Z - Agences immobilières	92	3,0
5520Z - Hébergement touristique et autre hébergement de courte durée	73	2,3
4511Z - Commerce de voitures et de véhicules automobiles légers	62	2,0
8690D - Activités des infirmiers et des sages-femmes	61	2,0
7410Z - Activités spécialisées de design	54	1,7

Champ : Bretagne, unités légales productives et marchandes, exerçant une activité non agricole (données brutes).

Source : Insee (Sirene, COG), ANCT. Traitements Observatoire de la création d'entreprise.

Focus Quartiers prioritaires de la politique de la ville (QPV)

Création d'établissement en QPV par département

Année 2020	Nombre de créations d'établissements	Création pour 10 000 habitants	Taux de renouvellement (%)
Côtes-d'Armor	64	59	211
Finistère	205	94	439
Ille-et-Vilaine	465	124	353
Morbihan	168	92	288
Total QPV en Bretagne	902	102	338

Note de lecture : le taux de renouvellement par QPV correspond au rapport pour mille (‰) du nombre de créations d'établissements au cours de l'année 2020 (dernière année disponible) sur le stock d'établissements existants cette même année dans le secteur marchand non agricole de chaque QPV. Etant donné que ce taux de renouvellement est calculé avec le nombre de créations d'établissements en 2020, il n'est pas comparable avec celui calculé précédemment pour la région.

Champ : Bretagne, ensemble des activités marchandes non agricoles (données brutes).

Sources : Insee (Sirene, données sur les QPV). Traitements Observatoire de la création d'entreprise.

Note méthodologique

Sources et définitions

Source des données

Ce document repose sur les données brutes (non corrigées des variations saisonnières et des jours ouvrés) du répertoire des entreprises et des établissements (REE) de la base de données Sirene, mais aussi sur les données du Code officiel géographique (COG), du recensement de la population (RP) et des Quartiers prioritaires de la politique de la ville (QPV), toutes mises à disposition par l'Insee.

Sont également utilisées des données de l'Agence nationale de la cohésion des territoires (ANCT) pour les communes relevant des zones ACV, AFR, PVD et ZRR (voir leur définition ci-dessous) ; et celles de la Direction de l'évaluation, de la prospective et de la performance (DEPP) du ministère en charge de l'Éducation nationale (MENJ) pour la typologie des communes urbaines et rurales. Le maillage territorial se réfère à la liste des communes au 1^{er} janvier 2022.

Définition du champ d'analyse

Les résultats statistiques présentés portent sur l'ensemble des unités légales productives et marchandes, exerçant une activité économique réelle dans l'industrie, la construction, le commerce ou les services. Sauf mention particulière, ils concernent la région Bretagne.

La définition des créations d'entreprises s'appuie sur les concepts harmonisés au niveau européen. Elles correspondent aux nouvelles immatriculations dans le répertoire REE, qui enregistrent un début d'activité relevant de l'un des cas suivants :

- création de nouveaux moyens de production ;
- redémarrage d'une activité après une interruption de plus d'un an ;
- redémarrage d'une activité après une interruption de moins d'un an, mais avec changement d'activité ;
- reprise, par une entreprise nouvelle, des activités d'une autre entreprise s'il n'y a pas continuité entre la situation du cédant et celle du repreneur, en termes d'activité et de localisation.

Dans le cas des micro-entrepreneurs, les créations ne correspondent pas à ce concept européen. Il y a bien immatriculation dans le répertoire Sirene, mais sans savoir s'il y aura ou pas un début d'activité.

Micro-entrepreneur

Depuis le 19 décembre 2014, le terme de micro-entrepreneur requalifie le régime de l'auto-entrepreneur mis en place au 1^{er} janvier 2009. De nouvelles dispositions s'appliquent, définies par la loi Pinel du 18 juin 2014. Sont ainsi définis comme micro-entrepreneurs, tous les entrepreneurs individuels inscrits sous le régime fiscal de la micro-entreprise et soumis au régime micro-social simplifié. Il ne faut donc pas les confondre avec la catégorie des microentreprises définie par la loi de modernisation de l'économie de 2008.

[Pour en savoir plus, voir le site de Bpifrance Création.](#)

Entreprise classique

Ce terme définit l'ensemble des entreprises (individuelles et sociétés) hors régime du micro-entrepreneur (ex-auto-entrepreneur).

Taille des entreprises

Elle est définie par le nombre de salariés au démarrage de l'activité de l'entreprise. Certaines années, la donnée peut être manquante pour quelques entreprises.

Typologie des communes

Une typologie des communes en neuf catégories a été établie par la Direction de l'évaluation, de la prospective et de la performance (DEPP) du ministère en charge de l'Éducation nationale pour décrire le système éducatif. Cette caractérisation du territoire, basée sur un croisement d'approches morphologique et fonctionnelle, permet de distinguer plusieurs types de communes rurales et urbaines. Elle a l'avantage d'être plus précise que l'approche par grille de densité, surtout pour décrire les zones rurales.

Neuf catégories sont ainsi définies :

- Rurale éloignée très peu dense
- Rurale éloignée peu dense
- Rurale périphérique très peu dense
- Rurale périphérique peu dense
- Bourg
- Petite ville
- Urbaine périphérique peu dense
- Urbaine dense
- Urbaine très dense

[Accéder au rapport sur la typologie des communes pour décrire le système éducatif.](#)

Zone de revitalisation rurale (ZRR)

Les Zones de revitalisation rurale (ZRR) regroupent les communes peu densément peuplées et caractérisées comme fragiles pour des raisons socio-économiques. La liste est fixée par arrêté et le classement des communes en ZRR permet aux entreprises qui y sont installées de bénéficier d'aides fiscales.

Sont considérées en ZRR, toutes communes intégralement ou partiellement classées en ZRR dans le découpage de l'ANCT selon le Code officiel géographique (COG) au 1^{er} janvier 2022.

[Pour en savoir plus, voir les pages dédiées aux ZRR sur le site de la DGE.](#)

Zone d'aide à finalité régionale (AFR)

Les zones d'Aide à finalité régionale (AFR) correspondent aux territoires de l'Union européenne présentant des retards de développement. Le zonage des AFR est fixé par décret. Il délimite les zones dans lesquelles les pouvoirs publics, État et collectivités locales, ont pu allouer des aides aux entreprises pour encourager les investissements et la création durable d'emplois. Sont considérées en AFR, toutes les communes intégralement (à taux majoré ou non) ou partiellement classées en AFR dans le découpage de l'ANCT des communes selon le Code officiel géographique (COG) du 1^{er} janvier 2022.

[Pour en savoir plus, voir le site de Bpifrance Création.](#)

Petite ville de demain (PVD) & Action coeur de ville (ACV)

Le programme Petites villes de demain (PVD) permet aux villes de moins de 20 000 habitants sélectionnées, de bénéficier d'un soutien de l'État et de ses partenaires pour mettre en oeuvre leurs projets de revitalisation. Le programme Action coeur de ville (ACV) vise à faciliter et à soutenir le travail des collectivités locales, à inciter les acteurs du logement, du commerce et de l'urbanisme à réinvestir les centres-villes, à favoriser le maintien ou l'implantation d'activités en coeur de ville, afin d'améliorer les conditions de vie dans les villes moyennes.

Quartier prioritaire de la politique de la ville (QPV)

Les Quartiers prioritaires de la politique de la ville (QPV) sont des territoires d'intervention du ministère de la Ville, définis par la loi de programmation pour la ville et la cohésion urbaine du 21 février 2014. Leur liste et leurs contours ont été élaborés par l'ANCT.

[Pour en savoir plus, voir le site de Bpifrance Création.](#)

Zone d'emploi

Une zone d'emploi est un espace géographique à l'intérieur duquel la plupart des actifs résident et travaillent, et dans lequel les établissements peuvent trouver l'essentiel de la main-d'oeuvre nécessaire pour occuper les emplois offerts. Le découpage en zone d'emploi constitue une partition du territoire adaptée aux études locales sur le marché du travail. Le zonage définit aussi des territoires pertinents pour les diagnostics locaux et peut guider la délimitation de territoire pour la mise en oeuvre des politiques territoriales initiées par les pouvoirs publics ou les acteurs locaux.

Calculs

Estimation des emplois créés

La base REE ne permet de connaître la taille de l'entreprise à la création (en nombre de salariés) que par tranche. Le nombre exact de salarié n'étant pas connu, une estimation est nécessaire quant à la création d'emplois engendrée par ces nouvelles entreprises. Afin de ne pas surestimer les créations d'emplois, notamment dans les tranches élevées (par exemple, la catégorie « 50 à 99 salariés »), la borne basse de chaque classe est retenue. Ainsi, une entreprise créée et appartenant à la classe « 6 à 9 salariés » comptera pour 6 créations d'emplois *a minima*.

Top des activités en croissance ou décroissance du nombre de créations

Sur les 735 activités répertoriées par la nomenclature d'activités française (NAF), la plupart compte peu de créations voire aucune de façon structurelle, dans chaque territoire. Pour éviter que quelques créations, qui n'interviennent que rarement, ne viennent biaiser les chiffres avec des variations brusques, seules sont prises en compte les activités qui comptent un nombre de créations d'entreprises supérieur à celui du troisième quartile de l'année en cours dans la région. Ce chiffre varie donc pour chaque région.

Taux de croissance annuel moyen (TCAM)

Le taux de croissance annuel moyen (TCAM) permet de calculer un taux d'évolution moyen sur une durée de n années. Le TCAM est plus approprié que le taux de variation annuelle (qui compare l'évolution d'une année sur l'autre) lorsqu'il s'agit de comparer l'évolution d'un indicateur sur des périodes de durées différentes.

Exemple : un TCAM de + 2 % entre 2000 et 2010, signifie une croissance moyenne de + 2 % chaque année, pendant les dix années séparant 2000 et 2010. Dans ce cas, le taux de variation annuelle sera de + 22 % (la variation entre 2000 et 2010), avec une évolution moyenne de + 2 % tous les ans, pendant 10 ans.

Bpifrance Création – Observatoire de la création d'entreprise

27-31, avenue du Général Leclerc, 94700 Maisons-Alfort

Publication 100 % numérique mise en ligne le 08/02/2023.

ISSN en cours.

Toute reproduction partielle ou totale à usage collectif de la présente publication est autorisée à la condition expresse de citer la source ainsi : « Observatoire de la création d'entreprise. La création d'entreprise en Bretagne, Fiche statistique pour l'année 2022. Bpifrance Création, février 2023. »

[Contact : utilisez le formulaire de contact sur le site de Bpifrance Création.](#)