

Avertissement : les évolutions des créations d'entreprises enregistrées depuis le début de l'année 2023 doivent être interprétées avec une grande prudence. Depuis le 1er janvier 2023, les formalités de création d'entreprises sont effectuées obligatoirement sur le guichet électronique des formalités d'entreprises. Ce changement important a fragilisé le suivi conjoncturel des créations d'entreprises au cours de l'année 2023, en raison notamment d'une modification des délais d'enregistrement des déclarations dans le répertoire Sirene. Toutefois, l'effet de ce changement sur la mesure du volume annuel des créations d'entreprises est globalement limité.

Sommaire

1. Vue d'ensemble de la création d'entreprise	page 2
2. La création d'entreprise par secteur d'activité	page 3
3. La création d'entreprise par statut juridique	page 6
4. La création d'entreprise par taille et emplois créés	page 7
5. Focus zones d'emploi	page 8
6. Focus communes	page 9
7. Focus zones de revitalisation rurale (ZRR)	page 10
8. Focus quartiers prioritaires de la politique de la ville (QPV)	page 11
9. Note méthodologique	page 12

La création d'entreprise dans le département en 2023 : principaux résultats

- 6 533 entreprises ont été créées dans le département des Côtes-d'Armor en 2023, représentant 17 % des nouvelles entreprises de l'année de la région Bretagne.
- La création d'entreprise sur ce territoire augmente ainsi de + 2 % par rapport à 2022, contre - 1 % Bretagne et - 2 % en France métropolitaine hors Île-de-France.
- Dans ce département, la dynamique entrepreneuriale a surtout été portée par les micro-entrepreneurs : + 14 % de créations chez les micro-entrepreneurs contre - 12 % pour les entreprises classiques en variation annuelle.
- Le département compte 109 créations pour 10 000 habitants, contre 116 en Bretagne et 137 en France métropolitaine hors Île-de-France.
- A minima, 236 emplois ont été créés dans le département par les 99 nouvelles entreprises de l'année qui employaient au moins un salarié au démarrage de leur activité.
- Les 20 activités les plus prisées (en nombre de créations d'entreprises) représentent 43 % de la création totale d'entreprise du département. Les trois premières sont :
 - autres services personnels n.c.a. (9609Z) avec 344 créations (- 9 %) ;
 - production d'électricité (3511Z) avec 294 créations (+ 83 %) ;
 - conseil pour les affaires et autres conseils de gestion (7022Z) avec 253 créations (- 2 %).
- Les 3 activités avec la plus forte hausse du nombre de créations d'entreprises sont :
 - autres travaux de finition (4339Z) avec 27 créations (+ 286 %) ;
 - autres commerces de détail spécialisés divers (4778C) avec 25 créations (+ 213 %) ;
 - réparation d'autres biens personnels et domestiques (9529Z) avec 24 créations (+ 140 %).
- 875 entreprises ont été créées en Zones de revitalisation rurale (ZRR ; soit 13 % des créations du département), 1 750 en Zones d'aide à finalité régionale (AFR ; 27 %), 1 197 dans les Petites villes de demain (PVD ; 18 %) et 912 dans les communes Actions cœur de ville (ACV ; 14 %).
- Le taux de renouvellement des entreprises s'établit à 167 nouvelles immatriculations pour 1 000 entreprises existantes en 2020 (dernière année disponible). Il est de 171 en Bretagne et de 175 en France métropolitaine hors Île-de-France.
- 106 établissements d'entreprise ont été créés dans les Quartiers prioritaires de la politique de la ville (QPV) en 2021 (dernière année disponible), soit 2 % de la création d'établissement dans le secteur marchand non agricole du département (6 210).

Vue d'ensemble de la création d'entreprise

Principaux indicateurs du département, de sa région et de la France métrop. hors Île-de-France

Année 2023	Côtes-d'Armor	Bretagne	France métropolitaine hors Île-de-France
Créations d'entreprises	6 533	38 586	721 354
Micro-entrepreneurs ^a	3 900	23 435	468 849
Entreprises classiques	2 633	15 151	252 505
Stock d'entreprises	39 068	225 903	4 117 399
Taux de renouvellement (%) ^c	167	171	175

Évolution annuelle (%)

Créations d'entreprises	+ 1,8	- 1,3	- 2,4
Micro-entrepreneurs ^a	+ 13,7	+ 7,1	+ 1,7
Entreprises classiques	- 11,8	- 12,0	- 9,1

Création dans les territoires "aidés"

Zones de revitalisation rurale (ZRR)	875	3 183	104 677
Zones d'aide à finalité régionale (AFR)	1 750	8 812	230 973
Petites villes de demain (PVD)	1 197	7 367	74 526
Actions cœur de ville (ACV)	912	5 014	85 566
Quartiers prioritaires de la politique de la ville (QPV) ^d	106	1 103	51 531

Création pour 10 000 habitants

Toutes communes confondues	109	116	137
Zones de revitalisation rurale (ZRR)	90	95	109
Zones d'aide à finalité régionale (AFR)	101	102	124
Petites villes de demain (PVD)	104	105	114
Actions cœur de ville (ACV)	142	139	137
Quartiers prioritaires de la politique de la ville (QPV) ^d	98	125	158

a. Ex-régime de l'auto-entrepreneur créé en 2009 et modifié en 2014.

b. Les données relatives au stock d'entreprises de l'année A-3 étant publiées en juillet de l'année A, les dernières données en date sont celles pour 2020.

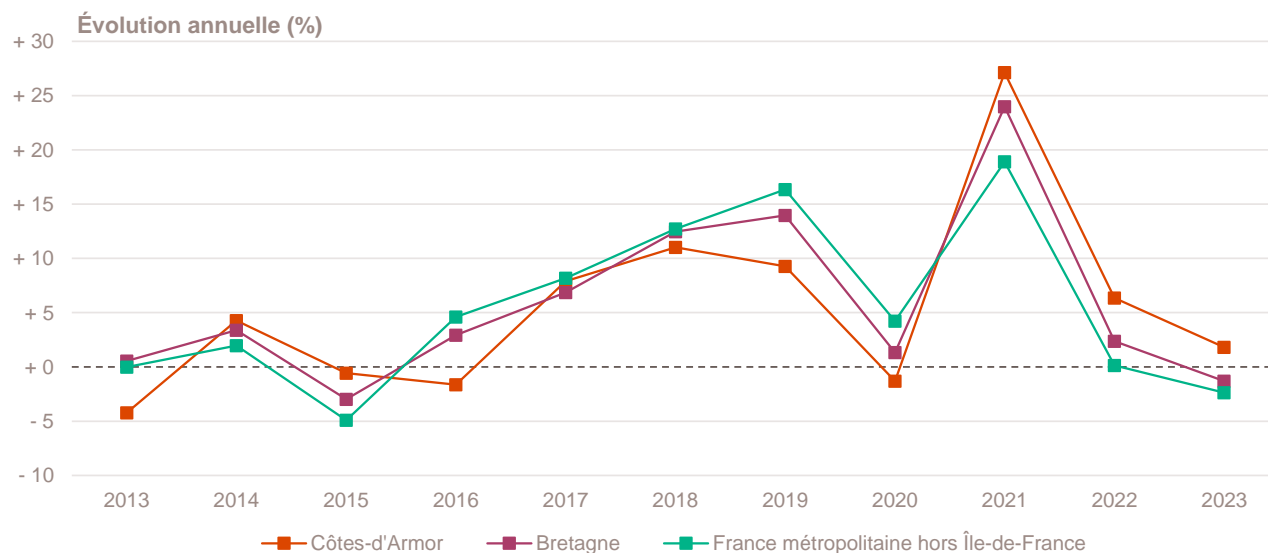
c. Rapport pour mille (%) du nombre de créations en 2023 sur le stock d'entreprises existantes au 31 décembre 2020 (dernière année disponible) dans le champ marchand non agricole.

d. Les données de création en QPV concernent les établissements (Siret) contrairement aux autres indicateurs qui se basent sur l'entreprise (Siren). Elles portent sur l'année 2020 (dernière année disponible). Pour en savoir plus, se reporter à la méthodologie.

Champ : France entière, unités légales productives et marchandes, exerçant une activité non agricole (données brutes).

Sources : Insee (données sur les QPV, RP, Sirene, COG), ANCT. Traitements Observatoire de la création d'entreprise.

Évolution de la création d'entreprise depuis 2013



Champ : France entière, unités légales productives et marchandes, exerçant une activité non agricole (données brutes).

Source : Insee (Sirene). Traitements Observatoire de la création d'entreprise.

La création d'entreprise par secteur d'activité

Principaux indicateurs de la création d'entreprise par secteur d'activité

Année 2023	Nombre de créations d'entreprises	Taux de renouvellement (%)	Évolution annuelle (%)	TCAM 2012-2022 (%)	Part des micro-entrepreneurs (%)
Activités secondaires	1 411	176	+ 11,3	+ 4,8	52,1
Industrie	713	271	+ 23,6	+ 9,1	54,0
Construction	698	130	+ 1,0	+ 2,3	50,1
Activités de type commerce	1 807	137	- 6,3	+ 3,6	65,9
Commerce de détail	592	137	- 6,3	+ 0,9	57,1
Commerce de gros	151	106	+ 7,1	- 0,9	67,5
Commerce de bouche ^a	23	52	+ 15,0	- 2,6	43,5
Commerce et réparation automobiles	149	141	- 0,7	+ 5,1	75,8
Hébergement	113	180	- 23,1	+ 14,2	34,5
Restauration	172	72	- 25,5	+ 3,6	38,4
Services en direction des personnes	607	208	+ 0,0	+ 7,2	86,2
Activités de type services	3 315	186	+ 3,0	+ 7,1	59,5
Immobilier	314	195	- 19,9	+ 15,1	40,1
Transports et entreposage	217	290	+ 8,5	+ 18,4	81,1
Activités scientifiques et techniques	792	222	+ 2,5	+ 6,2	67,0
Activités de soutien aux entreprises	573	241	+ 5,3	+ 10,3	75,0
Information et communication	255	276	+ 22,6	+ 4,7	84,3
Enseignement	224	170	- 1,3	+ 5,0	89,7
Arts, spectacles et activités récréatives	303	207	+ 14,8	+ 4,3	56,8
Santé humaine et action sociale ^b	344	79	- 2,3	+ 2,2	30,2
Activités financières et d'assurance	293	193	+ 12,7	+ 7,5	6,5
Activités des sociétés holding	78	87	- 10,3	- 0,2	0,0
Total Côtes-d'Armor	6 533	167	+ 1,8	+ 5,5	59,7

a. Ce regroupement de secteurs, composé par l'OCE, comprend les activités de charcuterie (10.13B), la cuisson de produits de boulangerie (10.71B), les boulangeries et boulangeries-pâtisseries (10.71C), ainsi que les pâtisseries (10.71D). Dans la nomenclature d'activités française NAF rév.2, ces activités appartiennent au secteur de l'industrie manufacturière alimentaire.

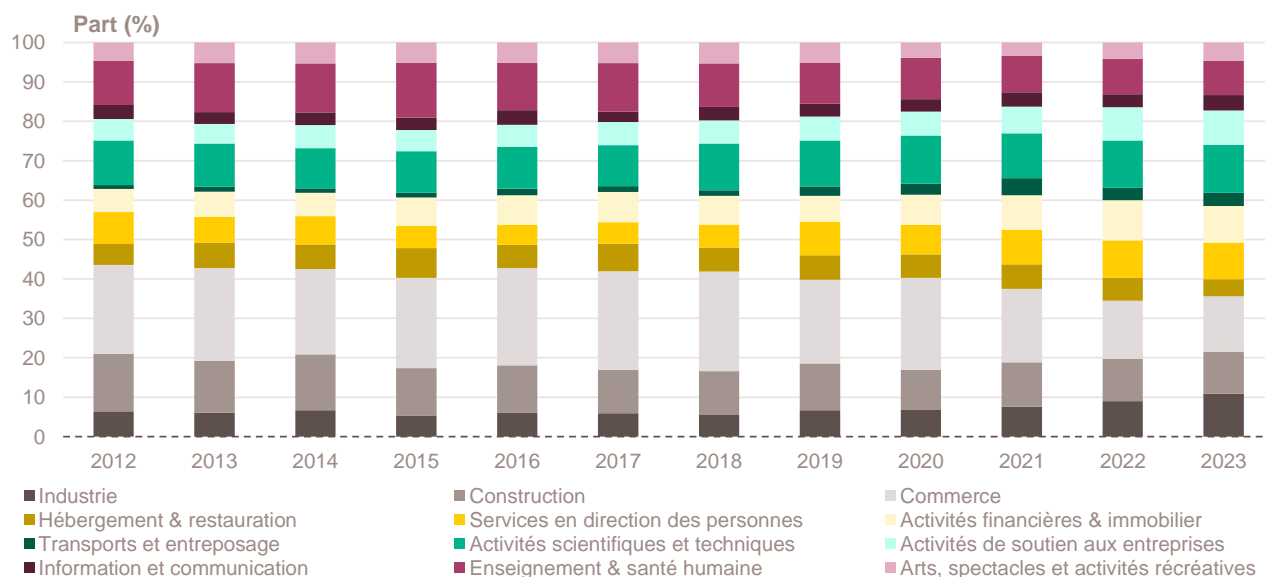
b. Dans ce secteur regroupé de la NAF rév.2, le nombre de créations d'entreprises relevant de l'action sociale est très faible.

Lecture : en 2023, 6 533 entreprises ont vu le jour dans les Côtes-d'Armor, un nombre en hausse de + 1,8 % par rapport à 2022, pour une évolution annuelle moyenne de + 5,5 % entre 2012 et 2022. Le taux de renouvellement est le plus élevé dans le secteur transports et entreposage, avec 290 nouvelles entreprises en 2023 pour 1 000 entreprises existantes en 2020 dans ce secteur (167 sur l'ensemble du département, tous secteurs confondus).

Champ : Côtes-d'Armor, unités légales productives et marchandes, exerçant une activité non agricole (données brutes).

Source : Insee (Sirene). Traitements Observatoire de la création d'entreprise.

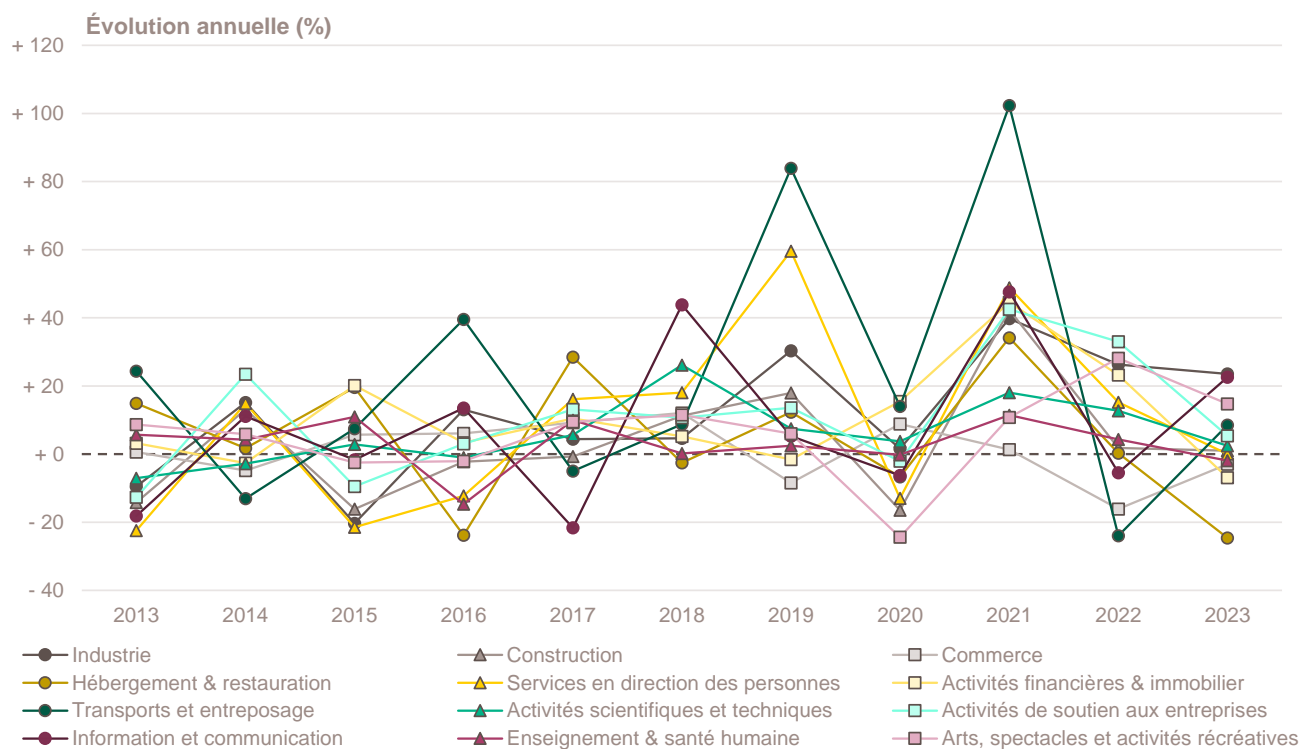
Création d'entreprise par secteur d'activité depuis 2012



Champ : Côtes-d'Armor, unités légales productives et marchandes, exerçant une activité non agricole (données brutes).

Source : Insee (Sirene). Traitements Observatoire de la création d'entreprise.

Évolution de la création d'entreprise par secteur d'activité depuis 2013



Création d'entreprise par activité principale exercée (APE)

Top 20 des activités en nombre de créations d'entreprises en 2023	Nombre de créations d'entreprises	Évolution annuelle (%)	TCAM 2012-2022 (%)
9609Z - Autres services personnels n.c.a.	344	- 9,5	+ 12,6
3511Z - Production d'électricité	294	+ 82,6	+ 15,2
7022Z - Conseil pour les affaires et autres conseils de gestion	253	- 1,9	+ 8,0
8121Z - Nettoyage courant des bâtiments	252	+ 6,3	+ 21,1
6630Z - Gestion de fonds	164	+ 45,1	+ 49,7
5320Z - Autres activités de poste et de courrier	146	- 8,2	+ 34,8
6831Z - Agences immobilières	134	- 21,6	+ 19,8
4799A - Vente à domicile	123	- 40,9	+ 7,8
4791B - Vente à distance sur catalogue spécialisé	105	+ 1,9	+ 12,1
5520Z - Hébergement touristique et autre hébergement de courte durée	104	- 24,1	+ 16,0
6820B - Location de terrains et d'autres biens immobiliers	100	- 27,5	+ 10,0
9329Z - Autres activités récréatives et de loisirs	98	+ 16,7	+ 8,3
7410Z - Activités spécialisées de design	95	- 4,0	+ 12,0
9003A - Création artistique relevant des arts plastiques	93	- 6,1	+ 2,8
9602B - Soins de beauté	92	+ 15,0	+ 3,6
4791A - Vente à distance sur catalogue général	89	+ 39,1	+ 8,6
7010Z - Activités des sièges sociaux	89	+ 14,1	+ 4,8
4110D - Supports juridiques de programmes	88	+ 17,3	+ 10,8
5610C - Restauration de type rapide	86	- 22,5	+ 7,5
8690D - Activités des infirmiers et des sages-femmes	85	- 15,8	+ 0,9

Champ : Côtes-d'Armor, unités légales productives et marchandes, exerçant une activité non agricole (données brutes).
Source : Insee (Sirene). Traitements Observatoire de la création d'entreprise.

Top 20 des activités en croissance du nombre de créations d'entreprises en 2023	Nombre de créations d'entreprises	Évolution annuelle (%)	TCAM 2012-2022 (%)
4339Z - Autres travaux de finition	27	+ 285,7	- 13,5
4778C - Autres commerces de détail spécialisés divers	25	+ 212,5	- 14,2
9529Z - Réparation d'autres biens personnels et domestiques	24	+ 140,0	- 6,2
7311Z - Activités des agences de publicité	26	+ 136,4	- 3,7
1419Z - Fabrication d'autres vêtements et accessoires	22	+ 100,0	+ 10,6
8122Z - Autres activités de nettoyage des bâtiments et nettoyage industriel	18	+ 100,0	+ 2,5
4941A - Transports routiers de fret interurbains	37	+ 85,0	+ 20,9
3511Z - Production d'électricité	294	+ 82,6	+ 15,2
9001Z - Arts du spectacle vivant	18	+ 80,0	+ 0,0
9003B - Autre création artistique	45	+ 73,1	+ 0,4
5814Z - Édition de revues et périodiques	43	+ 72,0	+ 38,0
7490B - Activités spécialisées, scientifiques et techniques diverses	43	+ 72,0	- 1,1
8299Z - Autres activités de soutien aux entreprises n.c.a.	44	+ 69,2	+ 0,8
4110A - Promotion immobilière de logements	29	+ 61,1	+ 33,5
8622C - Autres activités des médecins spécialistes	24	+ 60,0	- 0,6
4120A - Construction de maisons individuelles	19	+ 58,3	- 0,8
6630Z - Gestion de fonds	164	+ 45,1	+ 49,7
4791A - Vente à distance sur catalogue général	89	+ 39,1	+ 8,6
3213Z - Fabrication d'articles de bijouterie fantaisie et articles similaires	44	+ 37,5	+ 6,5
4520A - Entretien et réparation de véhicules automobiles légers	69	+ 35,3	+ 4,8

Note de lecture : de nombreuses activités comptant très peu de créations, leur variance dans le temps peut être très forte. Pour ne pas biaiser le classement par ces données peu significatives, seules sont retenues les activités qui comptabilisent un nombre de créations d'entreprises supérieur à celui du troisième quartile de l'année en cours, soit 16 créations d'entreprises dans les Côtes-d'Armor.

Champ : Côtes-d'Armor, unités légales productives et marchandes, exerçant une activité non agricole (données brutes).

Source : Insee (Sirene). Traitements Observatoire de la création d'entreprise.

Top 20 des activités en décroissance du nombre de créations d'entreprises en 2023	Nombre de créations d'entreprises	Évolution annuelle (%)	TCAM 2012-2022 (%)
8621Z - Activité des médecins généralistes	23	- 43,9	+ 6,4
5610A - Restauration traditionnelle	30	- 42,3	- 1,4
4799A - Vente à domicile	123	- 40,9	+ 7,8
4312A - Travaux de terrassement courants et travaux préparatoires	24	- 35,1	+ 12,9
5630Z - Débits de boissons	33	- 29,8	+ 3,6
8219Z - Photocopie, prépa. de documents et autres activités de soutien de bureau	20	- 28,6	+ 2,9
6820B - Location de terrains et d'autres biens immobiliers	100	- 27,5	+ 10,0
8211Z - Services administratifs combinés de bureau	62	- 26,2	+ 16,7
4399C - Travaux de maçonnerie générale et gros œuvre de bâtiment	68	- 24,4	+ 1,7
5520Z - Hébergement touristique et autre hébergement de courte durée	104	- 24,1	+ 16,0
4511Z - Commerce de voitures et de véhicules automobiles légers	67	- 23,0	+ 8,4
5610C - Restauration de type rapide	86	- 22,5	+ 7,5
6831Z - Agences immobilières	134	- 21,6	+ 19,8
4332A - Travaux de menuiserie bois et PVC	75	- 21,1	+ 3,6
1392Z - Fabrication d'articles textiles, sauf habillement	20	- 20,0	+ 12,1
7112B - Ingénierie, études techniques	48	- 20,0	+ 7,9
4331Z - Travaux de plâtrerie	42	- 19,2	+ 5,3
1413Z - Fabrication de vêtements de dessus	23	- 17,9	+ 5,8
8130Z - Services d'aménagement paysager	66	- 16,5	+ 7,6
8690D - Activités des infirmiers et des sages-femmes	85	- 15,8	+ 0,9

Note de lecture : de nombreuses activités comptant très peu de créations, leur variance dans le temps peut être très forte. Pour ne pas biaiser le classement par ces données peu significatives, seules sont retenues les activités qui comptabilisent un nombre de créations d'entreprises supérieur à celui du troisième quartile de l'année en cours, soit 16 créations d'entreprises dans les Côtes-d'Armor.

Champ : Côtes-d'Armor, unités légales productives et marchandes, exerçant une activité non agricole (données brutes).

Source : Insee (Sirene). Traitements Observatoire de la création d'entreprise.

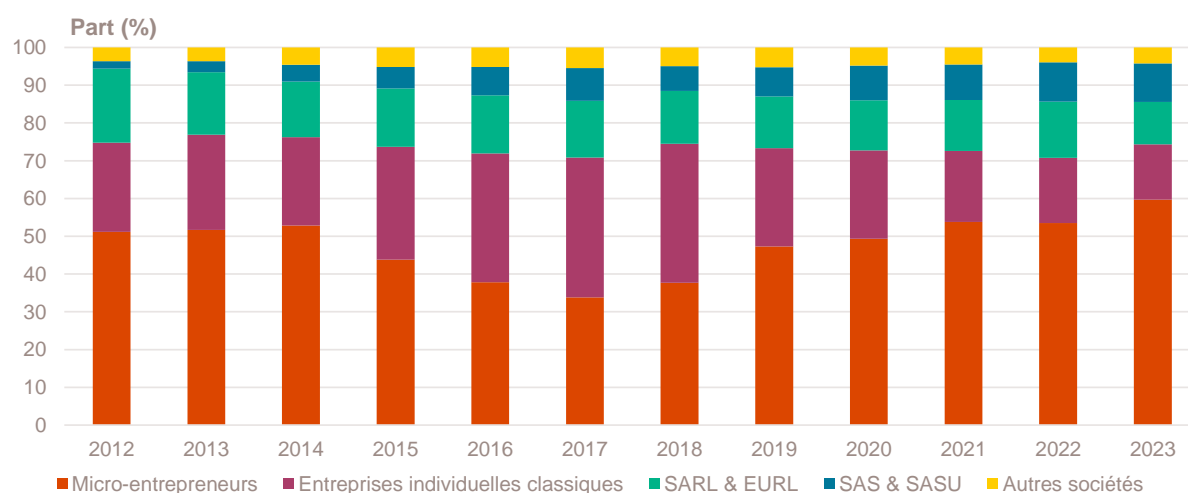
La création d'entreprise par nature juridique

Principaux indicateurs de la création d'entreprise par nature juridique

Année 2023	Nombre de créations d'entreprises	Part (%)	Évolution annuelle (%)	TCAM 2012-2022 (%)
Entreprises individuelles	4 855	74,3	+ 6,9	+ 4,9
Micro-entrepreneurs	3 900	59,7	+ 13,7	+ 6,0
Entreprises individuelles classiques	955	14,6	- 14,0	+ 2,2
Sociétés	1 678	25,7	- 10,5	+ 7,1
SARL & EURL	736	11,3	- 22,6	+ 2,6
SAS & SASU	666	10,2	- 0,9	+ 24,4
SCI	2	0,0	+ 0,0	- 6,7
Autres ^a	274	4,2	+ 10,0	+ 6,6
Total Côtes-d'Armor	6 533	100,0	+ 1,8	+ 5,5

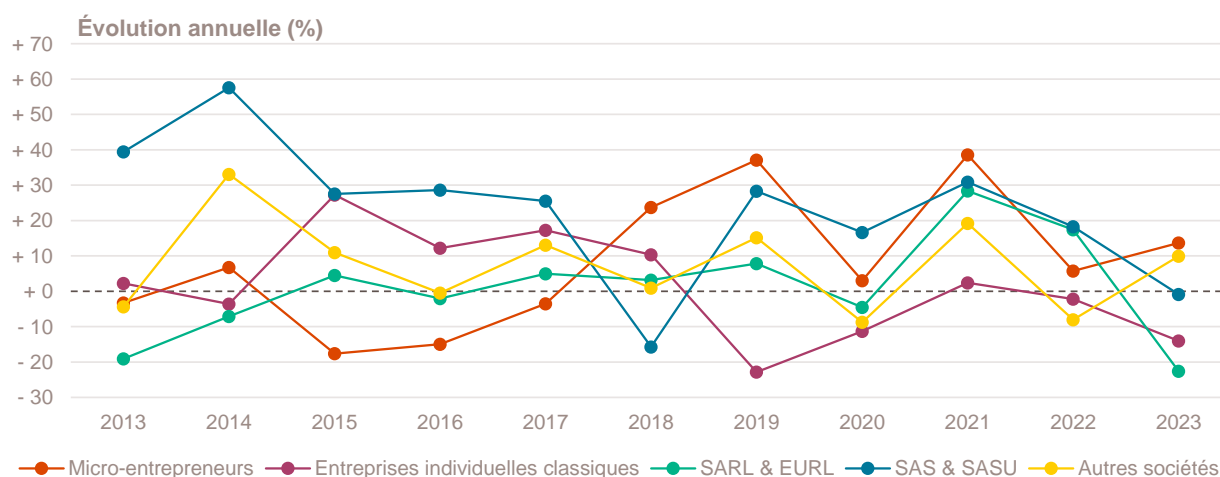
*a. Dont associations, fondations, collectivités territoriales, organismes professionnels, syndicats de propriétaires, etc.
Champ : Côtes-d'Armor, unités légales productives et marchandes, exerçant une activité non agricole (données brutes).
Source : Insee (Sirene). Traitements Observatoire de la création d'entreprise.*

Création d'entreprise par nature juridique depuis 2012



*Champ : Côtes-d'Armor, unités légales productives et marchandes, exerçant une activité non agricole (données brutes).
Source : Insee (Sirene). Traitements Observatoire de la création d'entreprise.*

Évolution de la création d'entreprise par nature juridique depuis 2013



*Champ : Côtes-d'Armor, unités légales productives et marchandes, exerçant une activité non agricole (données brutes).
Source : Insee (Sirene). Traitements Observatoire de la création d'entreprise.*

La création d'entreprise par taille et emplois créés

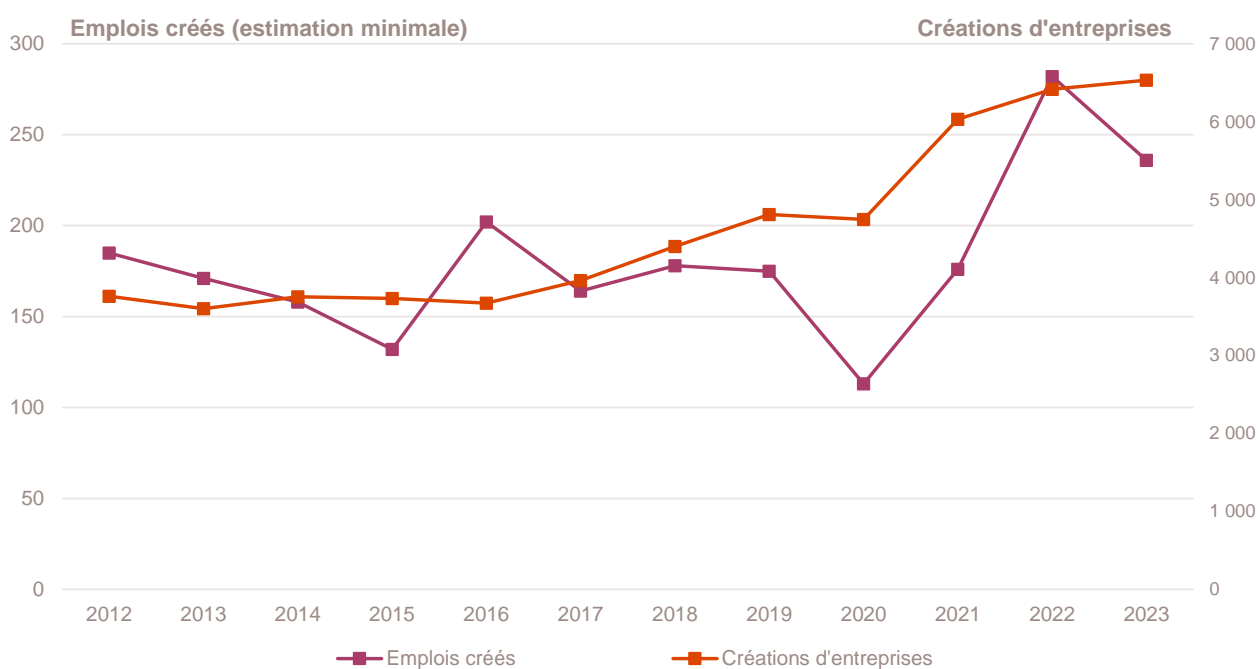
Principaux indicateurs de la création d'entreprise par taille au démarrage

Année 2023	Nombre de créations d'entreprises	Part (%)	Évolution annuelle (%)	TCAM 2012-2022 (%)
Non-employeuses (sans salarié)	6 434	98,5	+ 2,5	+ 5,6
Employeuses	99	1,5	- 28,8	+ 1,3
1 à 2 salariés	69	1,1	- 34,9	+ 0,4
3 à 5 salariés	17	0,3	- 15,0	+ 2,9
6 à 9 salariés	6	0,1	+ 0,0	+ 7,2
10 salariés et plus	7	0,1	+ 0,0	+ 13,3
Total Côtes-d'Armor	6 533	100,0	+ 1,8	+ 5,5

Champ : Côtes-d'Armor, unités légales productives et marchandes, exerçant une activité non agricole (données brutes).

Source : Insee (Sirene). Traitements Observatoire de la création d'entreprise.

Emplois créés *a minima* par les nouvelles entreprises au démarrage



Note de lecture : à défaut de connaître le nombre exact de salariés à la création des entreprises, la base REE indique une tranche pour le nombre de salariés à la création. En prenant la borne basse de chaque intervalle, il est donc possible d'estimer le nombre minimal d'emplois créés par les créations d'entreprises dans le département.

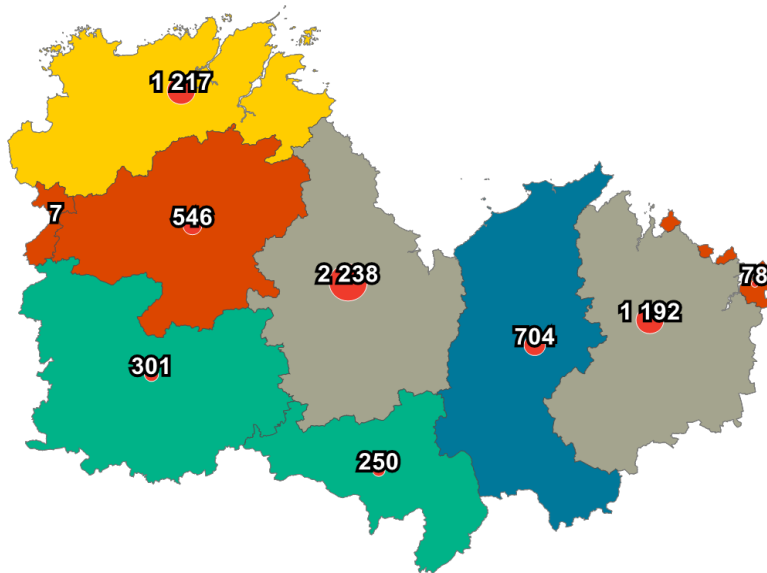
Lecture : en 2023, au moins 236 emplois ont été créés dans les Côtes-d'Armor par les entreprises qui ont vu le jour dans l'année, soit une baisse de - 16,3 % par rapport à 2022 et une hausse de + 4,3 % en moyenne tous les ans entre 2012 et 2022.

Champ : Côtes-d'Armor, unités légales productives et marchandes, exerçant une activité non agricole (données brutes).

Source : Insee (Sirene). Traitements Observatoire de la création d'entreprise.

Focus zones d'emploi

Carte départementale de l'évolution de la création d'entreprise par zone d'emploi



Évolution de la zone d'emploi par rapport à son département

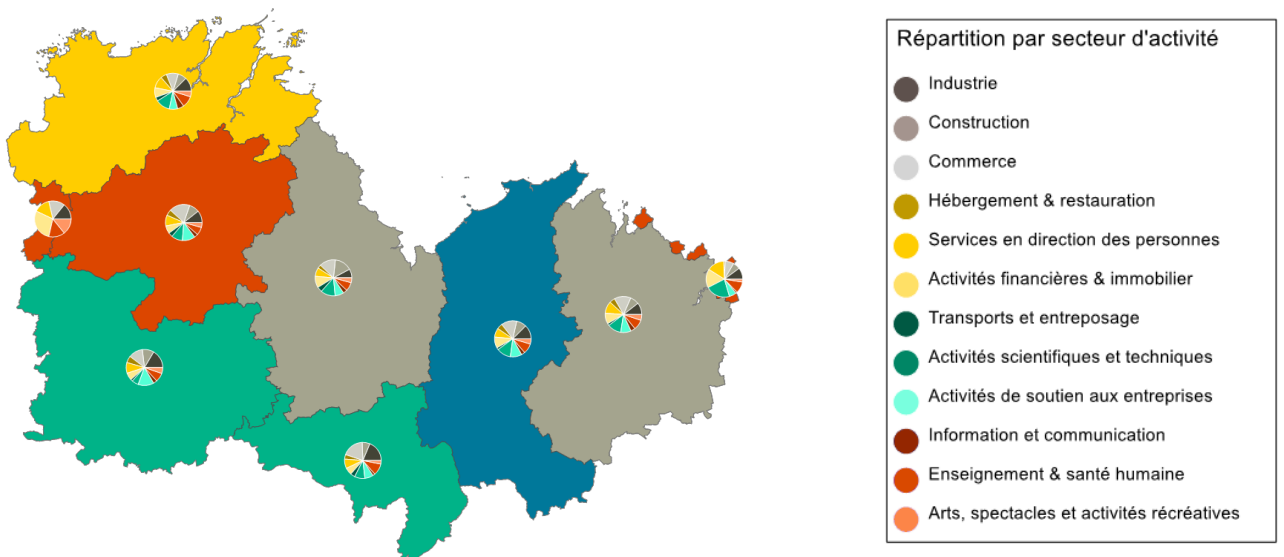


Note de lecture : pour les zones d'emploi à cheval sur plusieurs départements, le nombre indiqué ne concerne que la partie située dans le département.

Champ : Côtes-d'Armor, unités légales productives et marchandes, exerçant une activité non agricole (données brutes).

Source : Insee (Sirene, COG). Traitements Observatoire de la création d'entreprise.

Carte départementale de la création d'entreprise par secteur d'activité et par zone d'emploi



Répartition par secteur d'activité



Évolution de la zone d'emploi par rapport à son département



Note de lecture : pour les zones d'emploi à cheval sur plusieurs départements, le nombre indiqué ne concerne que la partie située dans le département.

Champ : Côtes-d'Armor, unités légales productives et marchandes, exerçant une activité non agricole (données brutes).

Source : Insee (Sirene, COG). Traitements Observatoire de la création d'entreprise.

Focus communes

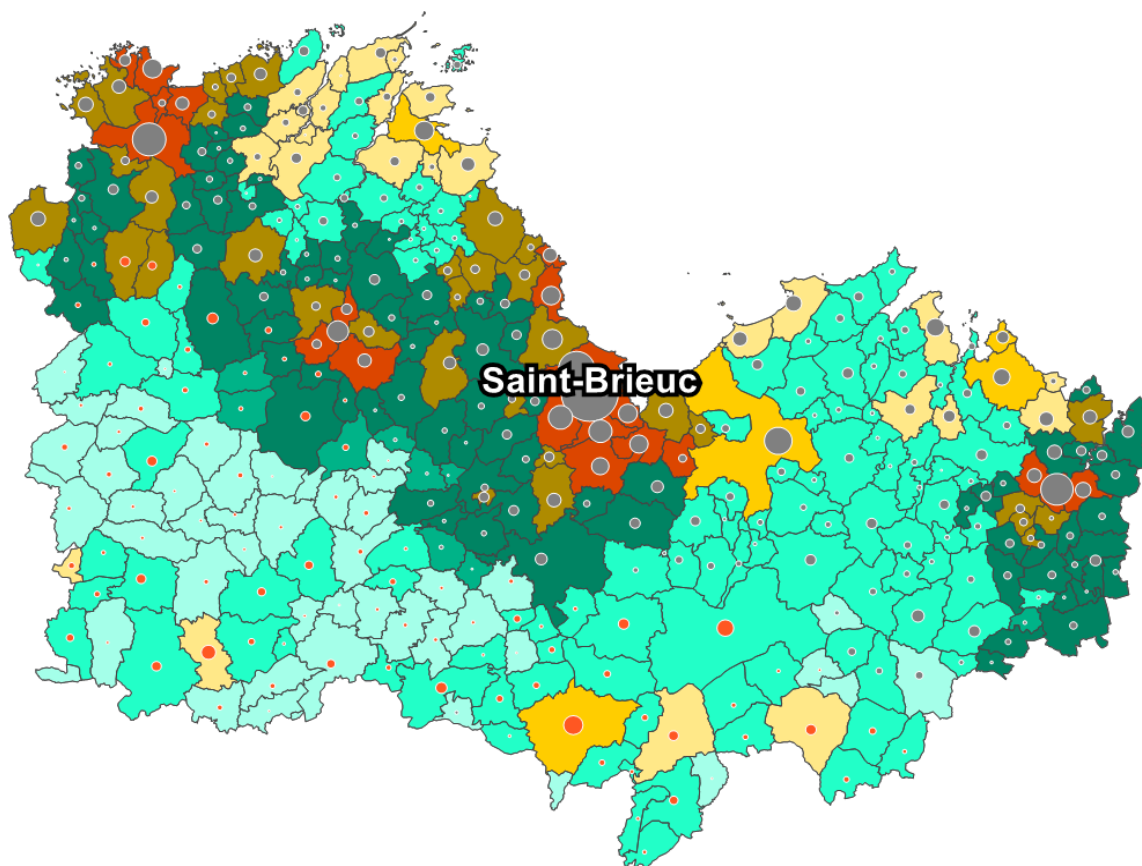
Création d'entreprise par type de commune

Année 2023	Nombre de créations d'entreprises	Part (%)	Part des créations en ZRR (%)	Évolution annuelle (%)	TCAM 2012-2022 (%)	Taux de renouvellement (‰)
Rurale éloignée très peu dense	167	2,6	87,4	- 10,2	+ 4,6	155
Rurale éloignée peu dense	1 193	18,3	35,6	+ 11,9	+ 4,8	180
Rurale périphérique très peu dense	29	0,4	51,7	- 3,3	+ 2,3	191
Rurale périphérique peu dense	911	13,9	8,6	- 1,4	+ 6,6	189
Bourg	584	8,9	16,6	+ 10,2	+ 3,6	153
Petite ville	409	6,3	19,3	- 8,1	+ 4,7	127
Urbaine périphérique peu dense	843	12,9	4,2	- 5,6	+ 5,9	160
Urbaine dense	2 397	36,7	0,0	+ 2,3	+ 6,0	171
Urbaine très dense	0	0,0	---	---	---	---
Total Côtes-d'Armor	6 533	100,0	13,4	+ 1,8	+ 5,5	167

Champ : Côtes-d'Armor, unités légales productives et marchandes, exerçant une activité non agricole (données brutes).

Sources : Insee (Sirene, COG), MENJ-DEPP, ANCT. Traitements Observatoire de la création d'entreprise.

Carte départementale de la création d'entreprise par type de commune et par ZRR



Type de commune

■ Rurale éloignée très peu dense	■ Rurale éloignée peu dense	■ Rurale périphérique très peu dense
■ Rurale périphérique peu dense	■ Bourg	■ Petite ville
■ Urbaine périphérique peu dense	■ Urbaine dense	■ Urbaine très dense

Note de lecture : la taille des bulles est proportionnelle au nombre de créations d'entreprises dans la commune. La bulle des communes en Zones de revitalisation rurale (ZRR) est en rouge tandis que celle des autres est de couleur taupe.

Champ : Côtes-d'Armor, unités légales productives et marchandes, exerçant une activité non agricole (données brutes).

Sources : Insee (Sirene, COG), MENJ-DEPP, ANCT. Traitements Observatoire de la création d'entreprise.

Focus Zones de revitalisation rurale (ZRR)

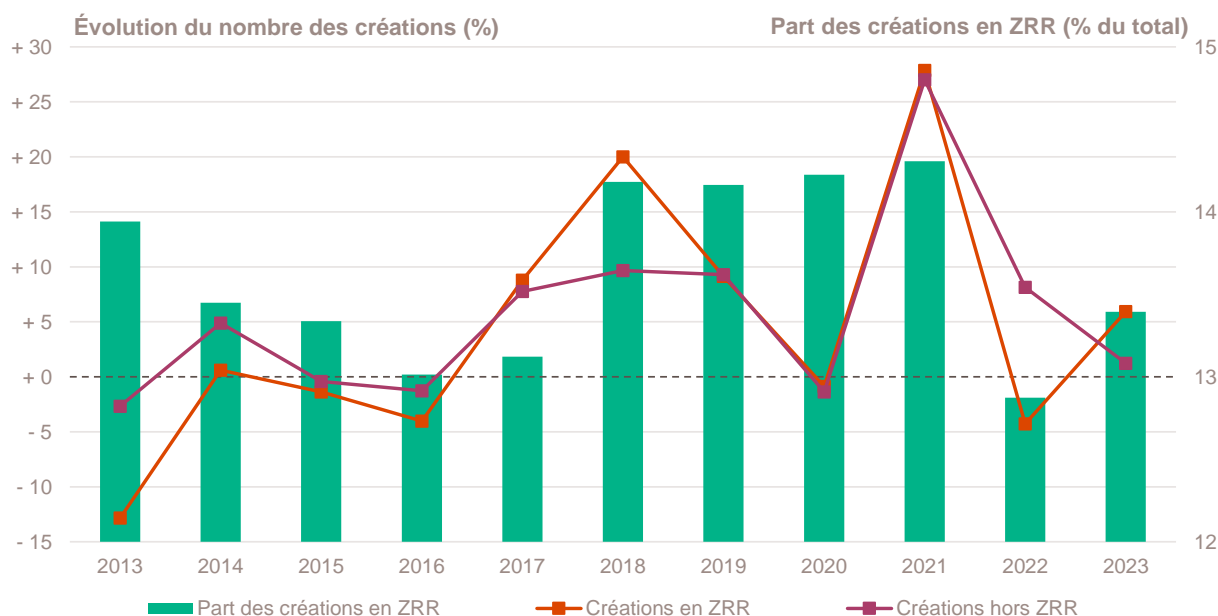
Création d'entreprise dans les ZRR

Année 2023	Nombre de créations d'entreprises	Part (%)	Évolution annuelle (%)	TCAM 2012-2022 (%)	Taux de renouvellement (‰)
Créations en ZRR	875	13,4	+ 5,9	+ 3,7	160
Créations hors ZRR	5 658	86,6	+ 1,2	+ 5,8	168
Total département	6 533	100,0	+ 1,8	+ 5,5	167

Champ : Côtes-d'Armor, unités légales productives et marchandes, exerçant une activité non agricole (données brutes).

Sources : Insee (Sirene, COG), ANCT. Traitements Observatoire de la création d'entreprise.

Évolution de la création d'entreprise dans les ZRR depuis 2013



Champ : Côtes-d'Armor, unités légales productives et marchandes, exerçant une activité non agricole (données brutes).

Sources : Insee (Sirene, COG), ANCT. Traitements Observatoire de la création d'entreprise.

Top 10 des activités porteuses de la création d'entreprise dans les ZRR

Top 10 des activités en nombre de créations d'entreprises en 2023	Nombre de créations d'entreprises	Part %
3511Z - Production d'électricité	64	7,3
8121Z - Nettoyage courant des bâtiments	53	6,1
9609Z - Autres services personnels n.c.a.	41	4,7
7022Z - Conseil pour les affaires et autres conseils de gestion	29	3,3
4799A - Vente à domicile	23	2,6
6630Z - Gestion de fonds	21	2,4
8690D - Activités des infirmiers et des sages-femmes	19	2,2
4520A - Entretien et réparation de véhicules automobiles légers	16	1,8
4791B - Vente à distance sur catalogue spécialisé	15	1,7
5520Z - Hébergement touristique et autre hébergement de courte durée	15	1,7

Champ : Côtes-d'Armor, unités légales productives et marchandes, exerçant une activité non agricole (données brutes).

Source : Insee (Sirene, COG), ANCT. Traitements Observatoire de la création d'entreprise.

Focus Quartiers prioritaires de la politique de la ville (QPV)

Création d'établissement par QPV

Année 2021	Nombre de créations d'établissements	Création pour 10 000 habitants	Taux de renouvellement (%)
QP022001 - Ar Santé - Les Fontaines	4	43	286
QP022002 - Ker Uhel	14	141	233
QP022003 - Iroise	3	38	150
QP022004 - Croix Saint-Lambert - Ville Oger	25	141	397
QP022005 - Le Plateau - Europe - Balzac	39	92	312
QP022006 - Point Du Jour	13	131	419
QP022007 - La Fontaine Des Eaux	8	74	364
Total QPV dans les Côtes-d'Armor	106	98	316

Note de lecture : le taux de renouvellement par QPV correspond au rapport pour mille (‰) du nombre de créations d'établissements au cours de l'année 2021 (dernière année disponible) sur le stock d'établissements existants cette même année dans le secteur marchand non agricole de chaque QPV. Etant donné que ce taux de renouvellement est calculé avec le nombre de créations d'établissements en 2021, il n'est pas comparable avec celui calculé précédemment pour le département.

Champ : Côtes-d'Armor, ensemble des activités marchandes non agricoles (données brutes).

Sources : Insee (Sirene, données sur les QPV). Traitements Observatoire de la création d'entreprise.

Note méthodologique

Sources et définitions

Source des données

Ce document repose sur les données brutes (non corrigées des variations saisonnières et des jours ouvrés) du Système d'information de la démographie des entreprises (Side), mais aussi sur les données du Code officiel géographique (COG), du recensement de la population (RP) et des Quartiers prioritaires de la politique de la ville (QPV), toutes mises à disposition par l'Insee.

Sont également utilisées des données de l'Agence nationale de la cohésion des territoires (ANCT) pour les communes relevant des zones ACV, AFR, PVD et ZRR (voir leur définition ci-dessous) ; et celles de la Direction de l'évaluation, de la prospective et de la performance (DEPP) du ministère en charge de l'Éducation nationale (MENJ) pour la typologie des communes urbaines et rurales. Le maillage territorial se réfère à la liste des communes au 1^{er} janvier 2023.

Définition du champ d'analyse

Les résultats statistiques présentés portent sur l'ensemble des unités légales productives et marchandes, exerçant une activité économique réelle dans l'industrie, la construction, le commerce ou les services. Sauf mention particulière, ils concernent le département des Côtes-d'Armor.

La définition des créations d'entreprises s'appuie sur les concepts harmonisés au niveau européen. Elles correspondent aux nouvelles immatriculations dans le répertoire REE, qui enregistrent un début d'activité relevant de l'un des cas suivants :

- création de nouveaux moyens de production ;
- redémarrage d'une activité après une interruption de plus d'un an ;
- redémarrage d'une activité après une interruption de moins d'un an, mais avec changement d'activité ;
- reprise, par une entreprise nouvelle, des activités d'une autre entreprise s'il n'y a pas continuité entre la situation du cédant et celle du repreneur, en termes d'activité et de localisation.

Dans le cas des micro-entrepreneurs, les créations ne correspondent pas à ce concept européen. Il y a bien immatriculation dans le répertoire Sirene, mais sans savoir s'il y aura ou pas un début d'activité.

Micro-entrepreneur

Depuis le 19 décembre 2014, le terme de micro-entrepreneur requalifie le régime de l'auto-entrepreneur mis en place au 1^{er} janvier 2009. De nouvelles dispositions s'appliquent, définies par la loi Pinel du 18 juin 2014. Sont ainsi définis comme micro-entrepreneurs, tous les entrepreneurs individuels inscrits sous le régime fiscal de la micro-entreprise et soumis au régime micro-social simplifié. Il ne faut donc pas les confondre avec la catégorie des microentreprises définie par la loi de modernisation de l'économie de 2008.

[Pour en savoir plus, voir le site de Bpifrance Création.](#)

Entreprise classique

Ce terme définit l'ensemble des entreprises (individuelles et sociétés) hors régime du micro-entrepreneur (ex-auto-entrepreneur).

Taille des entreprises

Elle est définie par le nombre de salariés au démarrage de l'activité de l'entreprise. Certaines années, la donnée peut être manquante pour quelques entreprises.

Typologie des communes

Une typologie des communes en neuf catégories a été établie par la Direction de l'évaluation, de la prospective et de la performance (DEPP) du ministère en charge de l'Éducation nationale pour décrire le système éducatif. Cette caractérisation du territoire, basée sur un croisement d'approches morphologique et fonctionnelle, permet de distinguer plusieurs types de communes rurales et urbaines. Elle a l'avantage d'être plus précise que l'approche par grille de densité, surtout pour décrire les zones rurales.

Neuf catégories sont ainsi définies :

- Rurale éloignée très peu dense
- Rurale éloignée peu dense
- Rurale périphérique très peu dense
- Rurale périphérique peu dense
- Bourg
- Petite ville
- Urbaine périphérique peu dense
- Urbaine dense
- Urbaine très dense

[Accéder au rapport sur la typologie des communes pour décrire le système éducatif.](#)

Zone de revitalisation rurale (ZRR)

Les Zones de revitalisation rurale (ZRR) regroupent les communes peu densément peuplées et caractérisées comme fragiles pour des raisons socio-économiques. La liste est fixée par arrêté et le classement des communes en ZRR permet aux entreprises qui y sont installées de bénéficier d'aides fiscales.

Sont considérées en ZRR, toutes communes intégralement ou partiellement classées en ZRR dans le découpage de l'ANCT selon le Code officiel géographique (COG) au 1^{er} janvier 2023.

[Pour en savoir plus, voir les pages dédiées aux ZRR sur le site de la DGE.](#)

Zone d'aide à finalité régionale (AFR)

Les zones d'Aide à finalité régionale (AFR) correspondent aux territoires de l'Union européenne présentant des retards de développement. Le zonage des AFR est fixé par décret. Il délimite les zones dans lesquelles les pouvoirs publics, État et collectivités locales, ont pu allouer des aides aux entreprises pour encourager les investissements et la création durable d'emplois. Sont considérées en AFR, toutes les communes intégralement (à taux majoré ou non) ou partiellement classées en AFR dans le découpage de l'ANCT des communes selon le Code officiel géographique (COG) du 1^{er} janvier 2023.

[Pour en savoir plus, voir le site de Bpifrance Création.](#)

Petite ville de demain (PVD) & Action coeur de ville (ACV)

Le programme Petites villes de demain (PVD) permet aux villes de moins de 20 000 habitants sélectionnées, de bénéficier d'un soutien de l'État et de ses partenaires pour mettre en oeuvre leurs projets de revitalisation. Le programme Action coeur de ville (ACV) vise à faciliter et à soutenir le travail des collectivités locales, à inciter les acteurs du logement, du commerce et de l'urbanisme à réinvestir les centres-villes, à favoriser le maintien ou l'implantation d'activités en coeur de ville, afin d'améliorer les conditions de vie dans les villes moyennes.

Quartier prioritaire de la politique de la ville (QPV)

Les Quartiers prioritaires de la politique de la ville (QPV) sont des territoires d'intervention du ministère de la Ville, définis par la loi de programmation pour la ville et la cohésion urbaine du 21 février 2014. Leur liste et leurs contours ont été élaborés par l'ANCT.

[Pour en savoir plus, voir le site de Bpifrance Création.](#)

Zone d'emploi

Une zone d'emploi est un espace géographique à l'intérieur duquel la plupart des actifs résident et travaillent, et dans lequel les établissements peuvent trouver l'essentiel de la main-d'œuvre nécessaire pour occuper les emplois offerts. Le découpage en zone d'emploi constitue une partition du territoire adaptée aux études locales sur le marché du travail. Le zonage définit aussi des territoires pertinents pour les diagnostics locaux et peut guider la délimitation de territoire pour la mise en oeuvre des politiques territoriales initiées par les pouvoirs publics ou les acteurs locaux.

Calculs

Estimation des emplois créés

La base REE ne permet de connaître la taille de l'entreprise à la création (en nombre de salariés) que par tranche. Le nombre exact de salarié n'étant pas connu, une estimation est nécessaire quant à la création d'emplois engendrée par ces nouvelles entreprises. Afin de ne pas surestimer les créations d'emplois, notamment dans les tranches élevées (par exemple, la catégorie « 50 à 99 salariés »), la borne basse de chaque classe est retenue. Ainsi, une entreprise créée et appartenant à la classe « 6 à 9 salariés » comptera pour 6 créations d'emplois *a minima*.

Top des activités en croissance ou décroissance du nombre de créations

Sur les 735 activités répertoriées par la nomenclature d'activités française (NAF), la plupart compte peu de créations voire aucune de façon structurelle, dans chaque territoire. Pour éviter que quelques créations, qui n'interviennent que rarement, ne viennent biaiser les chiffres avec des variations brusques, seules sont prises en compte les activités qui comptent un nombre de créations d'entreprises supérieur à celui du troisième quartile de l'année en cours dans le département. Ce chiffre varie donc pour chaque département.

Taux de croissance annuel moyen (TCAM)

Le taux de croissance annuel moyen (TCAM) permet de calculer un taux d'évolution moyen sur une durée de *n* années. Le TCAM est plus approprié que le taux de variation annuelle (qui compare l'évolution d'une année sur l'autre) lorsqu'il s'agit de comparer l'évolution d'un indicateur sur des périodes de durées différentes.

Exemple : un TCAM de + 2 % entre 2000 et 2010, signifie une croissance moyenne de + 2 % chaque année, pendant les dix années séparant 2000 et 2010. Dans ce cas, le taux de variation annuelle sera de + 22 % (la variation entre 2000 et 2010), avec une évolution moyenne de + 2 % tous les ans, pendant 10 ans.

Bpifrance Création – Observatoire de la création d'entreprise

27-31, avenue du Général Leclerc, 94700 Maisons-Alfort

Publication 100 % numérique mise en ligne le 02/04/2023.

ISSN en cours.

Toute reproduction partielle ou totale à usage collectif de la présente publication est autorisée à la condition expresse de citer la source ainsi : « Observatoire de la création d'entreprise. La création d'entreprise dans les Côtes-d'Armor, Fiche statistique pour l'année 2023. Bpifrance Création, avril 2024. »

[Contact : utilisez le formulaire de contact sur le site de Bpifrance Création.](#)