

*Avertissement : les évolutions des créations d'entreprises enregistrées depuis le début de l'année 2023 doivent être interprétées avec une grande prudence. Depuis le 1er janvier 2023, les formalités de création d'entreprises sont effectuées obligatoirement sur le guichet électronique des formalités d'entreprises. Ce changement important a fragilisé le suivi conjoncturel des créations d'entreprises au cours de l'année 2023, en raison notamment d'une modification des délais d'enregistrement des déclarations dans le répertoire Sirene. Toutefois, l'effet de ce changement sur la mesure du volume annuel des créations d'entreprises est globalement limité.*

### Sommaire

1. Vue d'ensemble de la création d'entreprise	page 2
2. La création d'entreprise par secteur d'activité	page 3
3. La création d'entreprise par statut juridique	page 6
4. La création d'entreprise par taille et emplois créés	page 7
5. Focus zones d'emploi	page 8
6. Focus communes	page 9
7. Focus zones de revitalisation rurale (ZRR)	page 10
8. Focus quartiers prioritaires de la politique de la ville (QPV)	page 11
9. Note méthodologique	page 12

### La création d'entreprise dans le département en 2023 : principaux résultats

- 7 395 entreprises ont été créées dans le département du Drôme en 2023, représentant 6 % des nouvelles entreprises de l'année de la région Auvergne-Rhône-Alpes.
- La création d'entreprise sur ce territoire baisse ainsi de - 0,4 % par rapport à 2022, contre - 4 % Auvergne-Rhône-Alpes et - 2 % en France métropolitaine hors Île-de-France.
- Dans ce département, la dynamique entrepreneuriale en berne est surtout liée aux entreprises classiques : + 11 % de créations chez les micro-entrepreneurs contre - 16 % pour les entreprises classiques en variation annuelle.
- Le département compte 144 créations pour 10 000 habitants, contre 151 en Auvergne-Rhône-Alpes et 137 en France métropolitaine hors Île-de-France.
- A minima, 157 emplois ont été créés dans le département par les 101 nouvelles entreprises de l'année qui employaient au moins un salarié au démarrage de leur activité.
- Les 20 activités les plus prisées (en nombre de créations d'entreprises) représentent 45 % de la création totale d'entreprise du département. Les trois premières sont :
  - autres services personnels n.c.a. (9609Z) avec 394 créations (- 9 %) ;
  - conseil pour les affaires et autres conseils de gestion (7022Z) avec 332 créations (- 8 %) ;
  - nettoyage courant des bâtiments (8121Z) avec 297 créations (+ 8 %).
- Les 3 activités avec la plus forte hausse du nombre de créations d'entreprises sont :
  - location de logements (6820A) avec 51 créations (+ 183 %) ;
  - analyses, essais et inspections techniques (7120B) avec 23 créations (+ 156 %) ;
  - vente à distance sur catalogue général (4791A) avec 107 créations (+ 106 %).
- 1 392 entreprises ont été créées en Zones de revitalisation rurale (ZRR ; soit 19 % des créations du département), 2 754 en Zones d'aide à finalité régionale (AFR ; 37 %), 759 dans les Petites villes de demain (PVD ; 10 %) et 2 336 dans les communes Actions cœur de ville (ACV ; 32 %).
- Le taux de renouvellement des entreprises s'établit à 158 nouvelles immatriculations pour 1 000 entreprises existantes en 2020 (dernière année disponible). Il est de 173 en Auvergne-Rhône-Alpes et de 175 en France métropolitaine hors Île-de-France.
- 442 établissements d'entreprise ont été créés dans les Quartiers prioritaires de la politique de la ville (QPV) en 2021 (dernière année disponible), soit 5 % de la création d'établissement dans le secteur marchand non agricole du département (8 201).

# Vue d'ensemble de la création d'entreprise

## Principaux indicateurs du département, de sa région et de la France métrop. hors Île-de-France

Année 2023	Drôme	Auvergne-Rhône-Alpes	France métropolitaine hors Île-de-France
<b>Créations d'entreprises</b>	<b>7 395</b>	<b>120 822</b>	<b>721 354</b>
Micro-entrepreneurs <sup>a</sup>	4 856	78 804	468 849
Entreprises classiques	2 539	42 018	252 505
<b>Stock d'entreprises</b>	<b>46 804</b>	<b>700 038</b>	<b>4 117 399</b>
Taux de renouvellement (‰) <sup>c</sup>	158	173	175

### Évolution annuelle (%)

<b>Créations d'entreprises</b>	<b>- 0,4</b>	<b>- 3,9</b>	<b>- 2,4</b>
Micro-entrepreneurs <sup>a</sup>	+ 10,5	+ 1,4	+ 1,7
Entreprises classiques	- 16,3	- 12,4	- 9,1

### Création dans les territoires "aidés"

Zones de revitalisation rurale (ZRR)	1 392	10 591	104 677
Zones d'aide à finalité régionale (AFR)	2 754	23 770	230 973
Petites villes de demain (PVD)	759	11 491	74 526
Actions cœur de ville (ACV)	2 336	9 674	85 566
Quartiers prioritaires de la politique de la ville (QPV) <sup>d</sup>	442	6 350	51 531

### Création pour 10 000 habitants

<b>Toutes communes confondues</b>	<b>144</b>	<b>151</b>	<b>137</b>
Zones de revitalisation rurale (ZRR)	145	110	109
Zones d'aide à finalité régionale (AFR)	136	127	124
Petites villes de demain (PVD)	141	129	114
Actions cœur de ville (ACV)	159	149	137
Quartiers prioritaires de la politique de la ville (QPV) <sup>d</sup>	146	157	158

a. Ex-régime de l'auto-entrepreneur créé en 2009 et modifié en 2014.

b. Les données relatives au stock d'entreprises de l'année A-3 étant publiées en juillet de l'année A, les dernières données en date sont celles pour 2020.

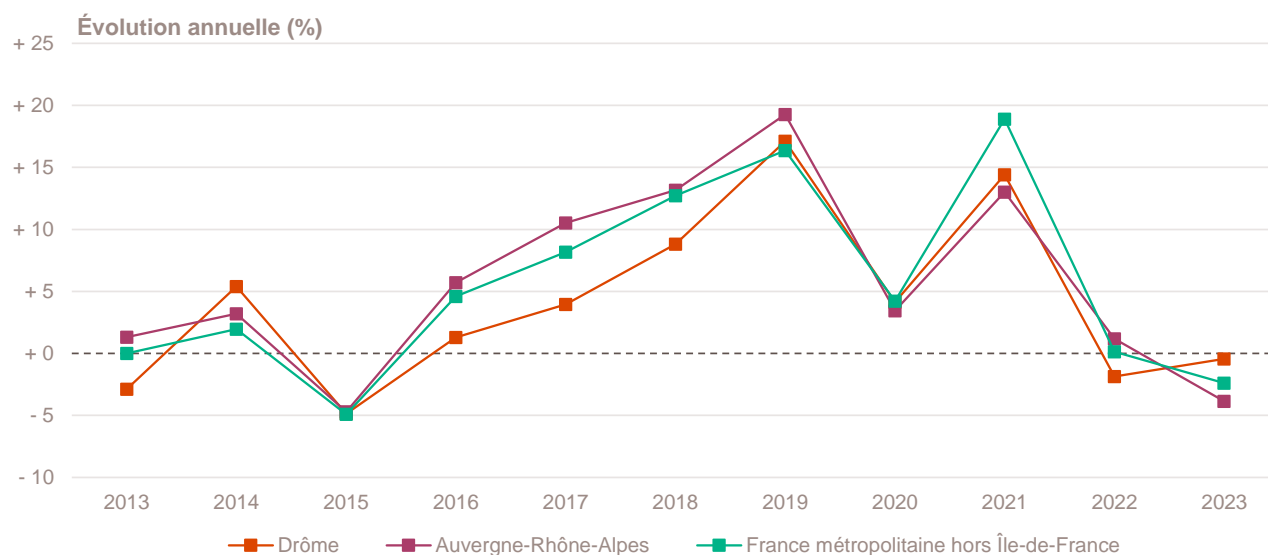
c. Rapport pour mille (‰) du nombre de créations en 2023 sur le stock d'entreprises existantes au 31 décembre 2020 (dernière année disponible) dans le champ marchand non agricole.

d. Les données de création en QPV concernent les établissements (Siret) contrairement aux autres indicateurs qui se basent sur l'entreprise (Siren). Elles portent sur l'année 2020 (dernière année disponible). Pour en savoir plus, se reporter à la méthodologie.

Champ : France entière, unités légales productives et marchandes, exerçant une activité non agricole (données brutes).

Sources : Insee (données sur les QPV, RP, Sirene, COG), ANCT. Traitements Observatoire de la création d'entreprise.

## Évolution de la création d'entreprise depuis 2013



Champ : France entière, unités légales productives et marchandes, exerçant une activité non agricole (données brutes).

Source : Insee (Sirene). Traitements Observatoire de la création d'entreprise.

# La création d'entreprise par secteur d'activité

## Principaux indicateurs de la création d'entreprise par secteur d'activité

Année 2023	Nombre de créations d'entreprises	Taux de renouvellement (‰)	Évolution annuelle (%)	TCAM 2012-2022 (%)	Part des micro-entrepreneurs (%)
<b>Activités secondaires</b>	<b>1 338</b>	<b>134</b>	<b>- 8,7</b>	<b>+ 2,6</b>	<b>62,1</b>
Industrie	624	188	+ 4,2	+ 8,5	55,6
Construction	714	108	- 17,6	+ 0,0	67,8
<b>Activités de type commerce</b>	<b>2 109</b>	<b>139</b>	<b>+ 1,2</b>	<b>+ 1,8</b>	<b>67,5</b>
Commerce de détail	644	128	+ 2,5	- 1,5	58,5
Commerce de gros	152	85	+ 13,4	- 3,3	52,0
Commerce de bouche <sup>a</sup>	25	62	- 13,8	+ 3,3	48,0
Commerce et réparation automobiles	230	153	+ 11,1	+ 2,9	77,4
Hébergement	82	113	+ 20,6	+ 3,5	32,9
Restauration	257	110	- 3,7	+ 2,1	46,3
Services en direction des personnes	719	210	- 4,3	+ 6,7	87,8
<b>Activités de type services</b>	<b>3 948</b>	<b>183</b>	<b>+ 1,8</b>	<b>+ 6,9</b>	<b>65,9</b>
Immobilier	323	154	- 0,6	+ 9,3	42,4
Transports et entreposage	335	289	- 6,7	+ 23,9	86,9
Activités scientifiques et techniques	973	207	- 5,4	+ 7,9	69,0
Activités de soutien aux entreprises	711	285	+ 18,5	+ 10,0	77,1
Information et communication	317	290	+ 6,7	+ 7,3	80,8
Enseignement	412	213	+ 17,0	+ 3,4	87,4
Arts, spectacles et activités récréatives	264	154	+ 9,5	+ 1,6	59,1
Santé humaine et action sociale <sup>b</sup>	388	78	- 10,8	+ 1,1	42,0
Activités financières et d'assurance	225	151	- 6,3	+ 9,4	8,9
Activités des sociétés holding	51	59	- 29,2	+ 0,9	0,0
<b>Total Drôme</b>	<b>7 395</b>	<b>158</b>	<b>- 0,4</b>	<b>+ 4,3</b>	<b>65,7</b>

a. Ce regroupement de secteurs, composé par l'OCE, comprend les activités de charcuterie (10.13B), la cuisson de produits de boulangerie (10.71B), les boulangeries et boulangeries-pâtisseries (10.71C), ainsi que les pâtisseries (10.71D). Dans la nomenclature d'activités française NAF rév.2, ces activités appartiennent au secteur de l'industrie manufacturière alimentaire.

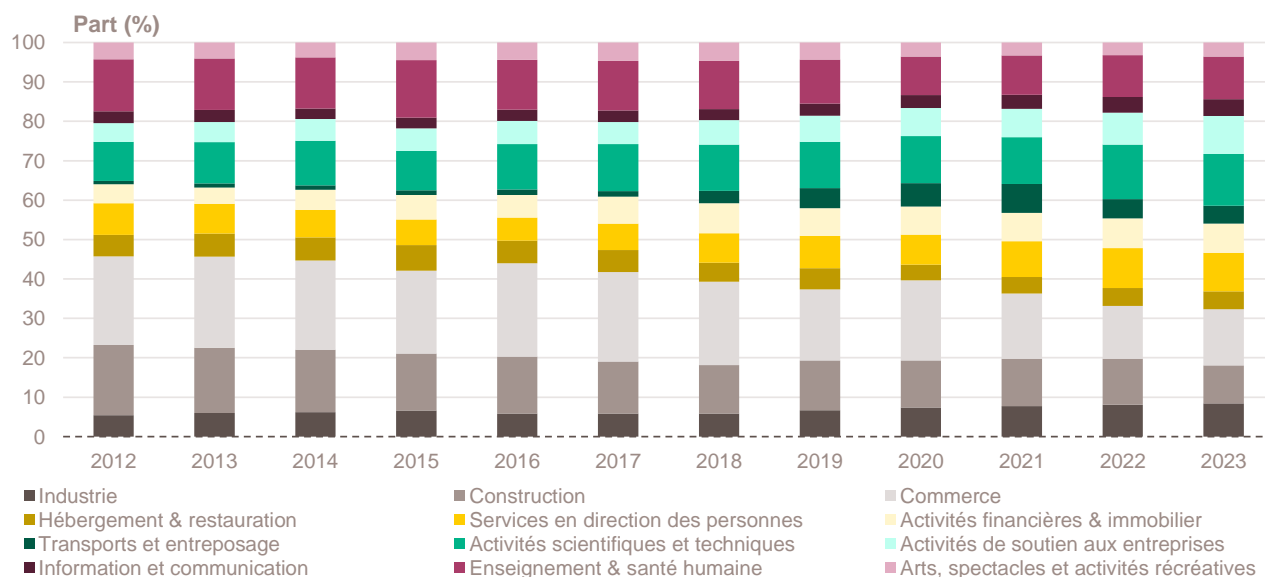
b. Dans ce secteur regroupé de la NAF rév.2, le nombre de créations d'entreprises relevant de l'action sociale est très faible.

Lecture : en 2023, 7 395 entreprises ont vu le jour dans le Drôme, un nombre en baisse de - 0,4 % par rapport à 2022, pour une évolution annuelle moyenne de + 4,3 % entre 2012 et 2022. Le taux de renouvellement est le plus élevé dans le secteur de l'information et communication, avec 290 nouvelles entreprises en 2023 pour 1 000 entreprises existantes en 2020 dans ce secteur (158 sur l'ensemble du département, tous secteurs confondus).

Champ : Drôme, unités légales productives et marchandes, exerçant une activité non agricole (données brutes).

Source : Insee (Sirene). Traitements Observatoire de la création d'entreprise.

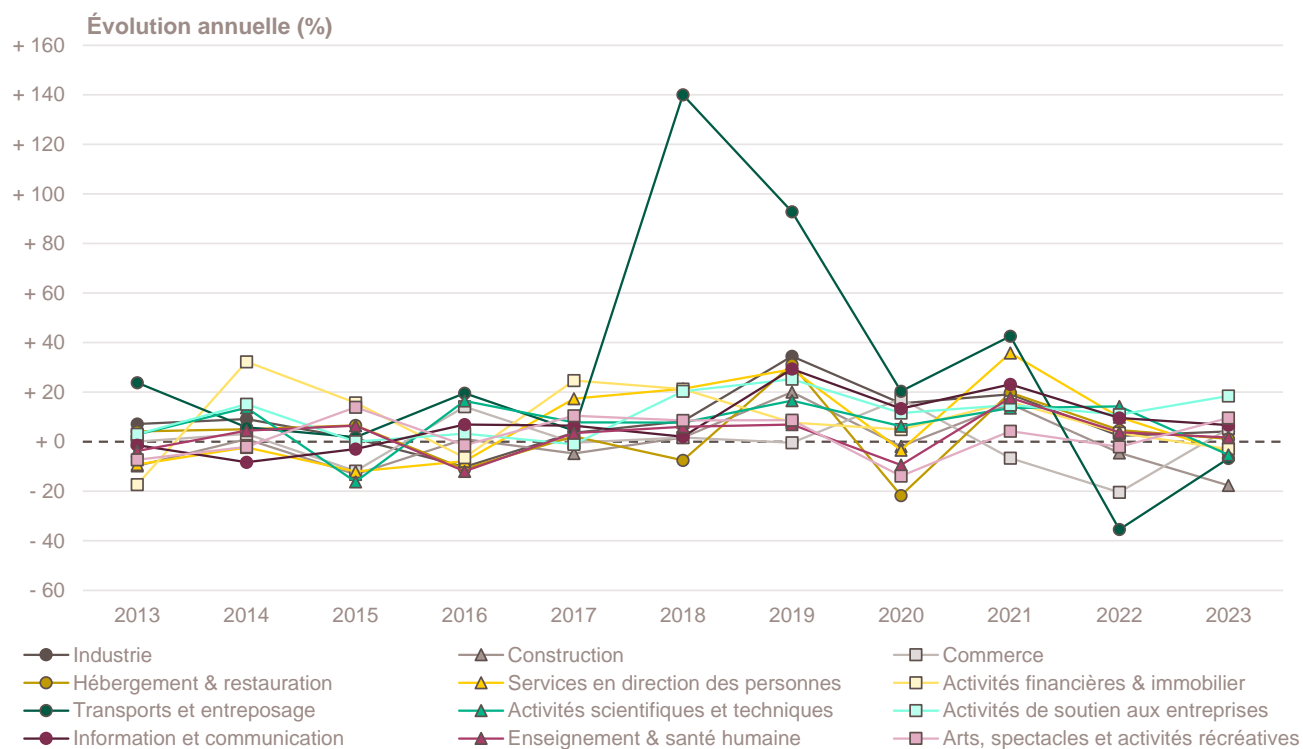
## Création d'entreprise par secteur d'activité depuis 2012



Champ : Drôme, unités légales productives et marchandes, exerçant une activité non agricole (données brutes).

Source : Insee (Sirene). Traitements Observatoire de la création d'entreprise.

## Évolution de la création d'entreprise par secteur d'activité depuis 2013



## Création d'entreprise par activité principale exercée (APE)

Top 20 des activités en nombre de créations d'entreprises en 2023	Nombre de créations d'entreprises	Évolution annuelle (%)	TCAM 2012-2022 (%)
9609Z - Autres services personnels n.c.a.	394	- 9,0	+ 14,2
7022Z - Conseil pour les affaires et autres conseils de gestion	332	- 8,0	+ 9,9
8121Z - Nettoyage courant des bâtiments	297	+ 7,6	+ 18,9
5320Z - Autres activités de poste et de courrier	249	- 11,1	+ 63,9
3511Z - Production d'électricité	207	+ 25,5	+ 25,5
6831Z - Agences immobilières	162	- 5,3	+ 14,0
4791B - Vente à distance sur catalogue spécialisé	133	+ 16,7	+ 12,5
4321A - Travaux d'installation électrique dans tous locaux	132	+ 4,8	+ 2,4
5610C - Restauration de type rapide	131	- 14,4	+ 2,3
4399C - Travaux de maçonnerie générale et gros œuvre de bâtiment	124	- 37,7	+ 0,7
6201Z - Programmation informatique	119	+ 7,2	+ 11,6
6630Z - Gestion de fonds	119	+ 33,7	+ 0,0
7410Z - Activités spécialisées de design	119	+ 0,0	+ 10,5
9602B - Soins de beauté	119	+ 1,7	+ 2,5
4511Z - Commerce de voitures et de véhicules automobiles légers	112	+ 27,3	+ 3,9
8690F - Activités de santé humaine non classées ailleurs	112	+ 12,0	+ 0,5
8551Z - Enseignement de disciplines sportives et d'activités de loisirs	110	+ 18,3	+ 1,9
4799A - Vente à domicile	109	- 36,6	+ 2,6
4791A - Vente à distance sur catalogue général	107	+ 105,8	+ 3,7
8211Z - Services administratifs combinés de bureau	107	+ 27,4	+ 12,9

Champ : Drôme, unités légales productives et marchandes, exerçant une activité non agricole (données brutes).  
Source : Insee (Sirene). Traitements Observatoire de la création d'entreprise.

Top 20 des activités en croissance du nombre de créations d'entreprises en 2023	Nombre de créations d'entreprises	Évolution annuelle (%)	TCAM 2012-2022 (%)
6820A - Location de logements	51	+ 183,3	+ 9,9
7120B - Analyses, essais et inspections techniques	23	+ 155,6	+ 1,2
4791A - Vente à distance sur catalogue général	107	+ 105,8	+ 3,7
4781Z - Commerce de détail alimentaire sur éventaires et marchés	49	+ 81,5	- 6,3
8130Z - Services d'aménagement paysager	63	+ 80,0	+ 2,3
6910Z - Activités juridiques	24	+ 71,4	- 4,8
1413Z - Fabrication de vêtements de dessus	33	+ 65,0	- 1,4
4789Z - Autres commerces de détail sur éventaires et marchés	49	+ 63,3	- 13,4
4941A - Transports routiers de fret interurbains	48	+ 60,0	+ 19,6
5911B - Production de films institutionnels et publicitaires	20	+ 53,8	+ 12,5
9001Z - Arts du spectacle vivant	23	+ 53,3	+ 7,9
4339Z - Autres travaux de finition	27	+ 50,0	- 9,7
8122Z - Autres activités de nettoyage des bâtiments et nettoyage industriel	19	+ 46,2	+ 0,0
8559A - Formation continue d'adultes	97	+ 42,6	- 2,5
9003B - Autre création artistique	43	+ 38,7	- 0,6
3299Z - Autres activités manufacturières n.c.a.	49	+ 36,1	+ 9,9
5520Z - Hébergement touristique et autre hébergement de courte durée	68	+ 36,0	+ 5,2
1392Z - Fabrication d'articles textiles, sauf habillement	19	+ 35,7	+ 30,2
8299Z - Autres activités de soutien aux entreprises n.c.a.	70	+ 34,6	+ 7,2
6630Z - Gestion de fonds	119	+ 33,7	+ 0,0

*Note de lecture : de nombreuses activités comptant très peu de créations, leur variance dans le temps peut être très forte. Pour ne pas biaiser le classement par ces données peu significatives, seules sont retenues les activités qui comptabilisent un nombre de créations d'entreprises supérieur à celui du troisième quartile de l'année en cours, soit 18 créations d'entreprises dans le Drôme.*

*Champ : Drôme, unités légales productives et marchandes, exerçant une activité non agricole (données brutes).*

*Source : Insee (Sirene). Traitements Observatoire de la création d'entreprise.*

Top 20 des activités en décroissance du nombre de créations d'entreprises en 2023	Nombre de créations d'entreprises	Évolution annuelle (%)	TCAM 2012-2022 (%)
4771Z - Commerce de détail d'habillement en magasin spécialisé	24	- 41,5	+ 0,0
8690D - Activités des infirmiers et des sages-femmes	83	- 40,3	+ 2,0
4399C - Travaux de maçonnerie générale et gros œuvre de bâtiment	124	- 37,7	+ 0,7
4799A - Vente à domicile	109	- 36,6	+ 2,6
1629Z - Fabric. d'objets divers en bois et en liège, vannerie et sparterie	21	- 36,4	+ 15,2
4312A - Travaux de terrassement courants et travaux préparatoires	38	- 35,6	+ 7,7
4332A - Travaux de menuiserie bois et PVC	42	- 34,4	+ 1,5
7010Z - Activités des sièges sociaux	59	- 32,2	+ 15,8
8621Z - Activité des médecins généralistes	25	- 30,6	+ 2,9
6420Z - Activités des sociétés holding	51	- 29,2	+ 0,9
6820B - Location de terrains et d'autres biens immobiliers	63	- 27,6	+ 5,7
6622Z - Activités des agents et courtiers d'assurances	19	- 26,9	+ 6,4
4322A - Travaux d'installation d'eau et de gaz en tous locaux	37	- 19,6	- 2,9
7021Z - Conseil en relations publiques et communication	84	- 19,2	+ 14,0
4334Z - Travaux de peinture et vitrerie	65	- 16,7	- 0,9
5610C - Restauration de type rapide	131	- 14,4	+ 2,3
7420Z - Activités photographiques	65	- 13,3	+ 8,6
4331Z - Travaux de plâtrerie	52	- 11,9	- 1,0
8690E - Activités des professionnels de la rééduc., appareillage et pédi.-podo.	72	- 11,1	+ 0,6
5320Z - Autres activités de poste et de courrier	249	- 11,1	+ 63,9

*Note de lecture : de nombreuses activités comptant très peu de créations, leur variance dans le temps peut être très forte. Pour ne pas biaiser le classement par ces données peu significatives, seules sont retenues les activités qui comptabilisent un nombre de créations d'entreprises supérieur à celui du troisième quartile de l'année en cours, soit 18 créations d'entreprises dans le Drôme.*

*Champ : Drôme, unités légales productives et marchandes, exerçant une activité non agricole (données brutes).*

*Source : Insee (Sirene). Traitements Observatoire de la création d'entreprise.*

# La création d'entreprise par nature juridique

## Principaux indicateurs de la création d'entreprise par nature juridique

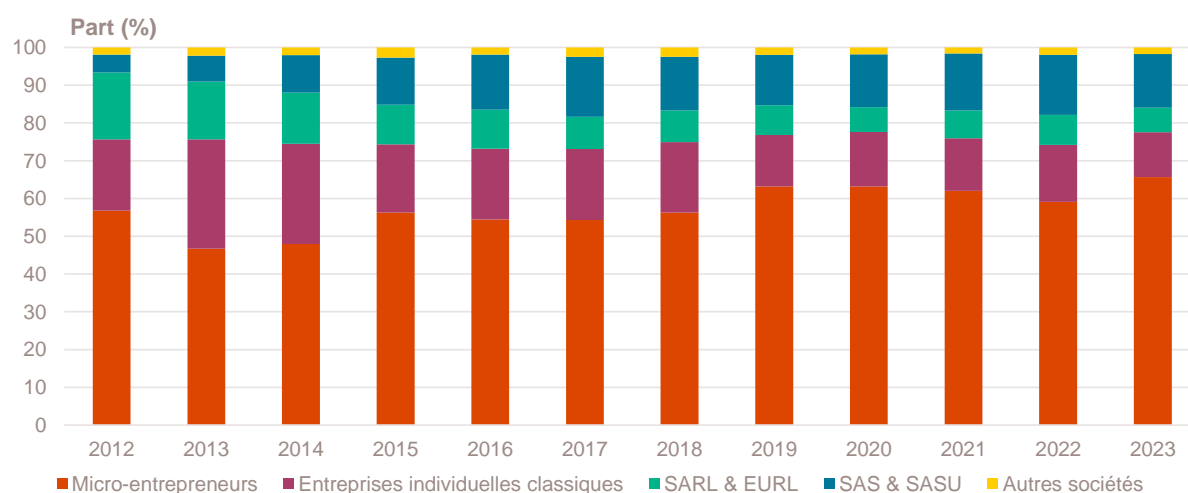
Année 2023	Nombre de créations d'entreprises	Part (%)	Évolution annuelle (%)	TCAM 2012-2022 (%)
<b>Entreprises individuelles</b>	<b>5 733</b>	<b>77,5</b>	<b>+ 4,0</b>	<b>+ 4,1</b>
Micro-entrepreneurs	4 856	65,7	+ 10,5	+ 4,8
Entreprises individuelles classiques	877	11,9	- 21,7	+ 2,0
<b>Sociétés</b>	<b>1 662</b>	<b>22,5</b>	<b>- 13,2</b>	<b>+ 4,9</b>
SARL & EURL	483	6,5	- 17,6	- 3,8
SAS & SASU	1 050	14,2	- 11,2	+ 17,8
SCI	9	0,1	+ 800,0	- 17,7
Autres <sup>a</sup>	120	1,6	- 16,7	+ 5,4
<b>Total Drôme</b>	<b>7 395</b>	<b>100,0</b>	<b>- 0,4</b>	<b>+ 4,3</b>

a. Dont associations, fondations, collectivités territoriales, organismes professionnels, syndicats de propriétaires, etc.

Champ : Drôme, unités légales productives et marchandes, exerçant une activité non agricole (données brutes).

Source : Insee (Sirene). Traitements Observatoire de la création d'entreprise.

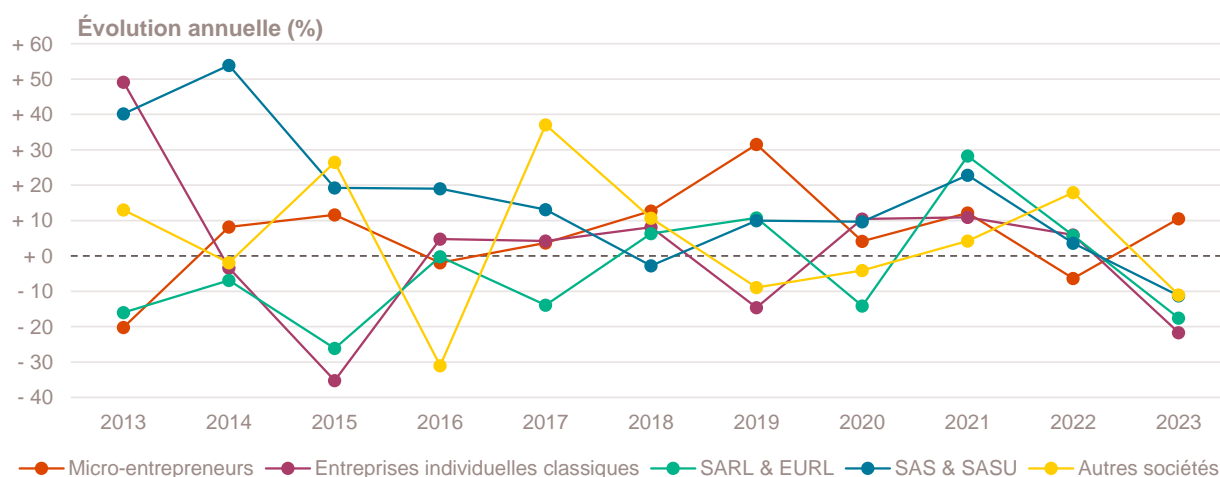
## Création d'entreprise par nature juridique depuis 2012



Champ : Drôme, unités légales productives et marchandes, exerçant une activité non agricole (données brutes).

Source : Insee (Sirene). Traitements Observatoire de la création d'entreprise.

## Évolution de la création d'entreprise par nature juridique depuis 2013



Champ : Drôme, unités légales productives et marchandes, exerçant une activité non agricole (données brutes).

Source : Insee (Sirene). Traitements Observatoire de la création d'entreprise.

# La création d'entreprise par taille et emplois créés

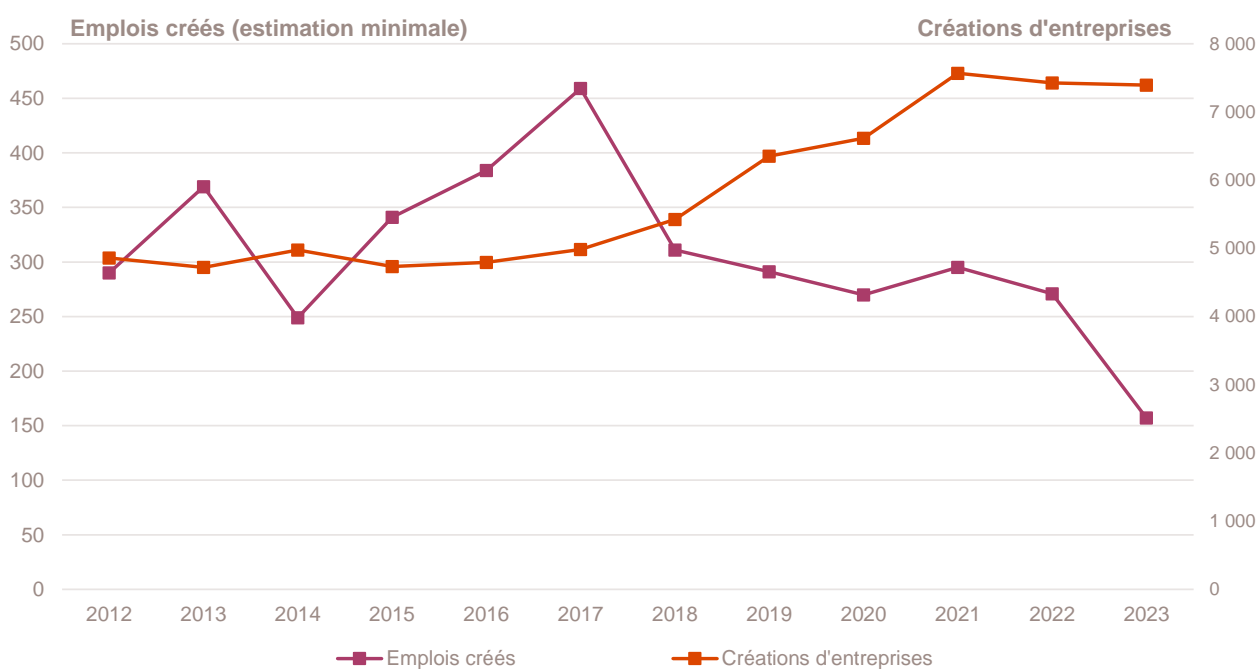
## Principaux indicateurs de la création d'entreprise par taille au démarrage

Année 2023	Nombre de créations d'entreprises	Part (%)	Évolution annuelle (%)	TCAM 2012-2022 (%)
Non-employeuses (sans salarié)	7 294	98,6	+ 0,7	+ 4,4
Employeuses	101	1,4	- 44,8	+ 0,8
1 à 2 salariés	83	1,1	- 48,8	+ 1,6
3 à 5 salariés	14	0,2	+ 7,7	- 5,1
6 à 9 salariés	2	0,0	- 60,0	- 1,8
10 salariés et plus	2	0,0	- 33,3	+ 0,0
<b>Total Drôme</b>	<b>7 395</b>	<b>100,0</b>	<b>- 0,4</b>	<b>+ 4,3</b>

Champ : Drôme, unités légales productives et marchandes, exerçant une activité non agricole (données brutes).

Source : Insee (Sirene). Traitements Observatoire de la création d'entreprise.

## Emplois créés *a minima* par les nouvelles entreprises au démarrage



Note de lecture : à défaut de connaître le nombre exact de salariés à la création des entreprises, la base REE indique une tranche pour le nombre de salariés à la création. En prenant la borne basse de chaque intervalle, il est donc possible d'estimer le nombre minimal d'emplois créés par les créations d'entreprises dans le département.

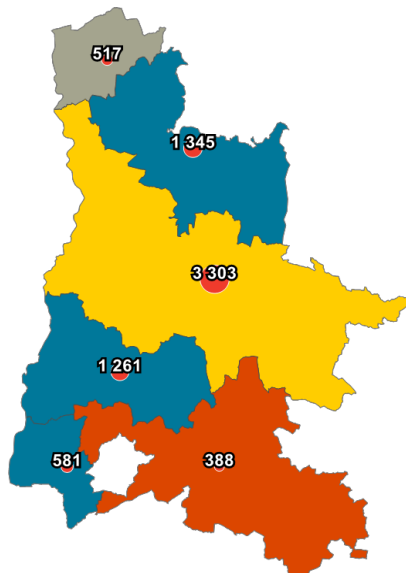
Lecture : en 2023, au moins 157 emplois ont été créés dans le Drôme par les entreprises qui ont vu le jour dans l'année, soit une baisse de - 42,1 % par rapport à 2022 et une baisse de - 0,7 % en moyenne tous les ans entre 2012 et 2022.

Champ : Drôme, unités légales productives et marchandes, exerçant une activité non agricole (données brutes).

Source : Insee (Sirene). Traitements Observatoire de la création d'entreprise.

## Focus zones d'emploi

### Carte départementale de l'évolution de la création d'entreprise par zone d'emploi



#### Évolution de la zone d'emploi par rapport à son département

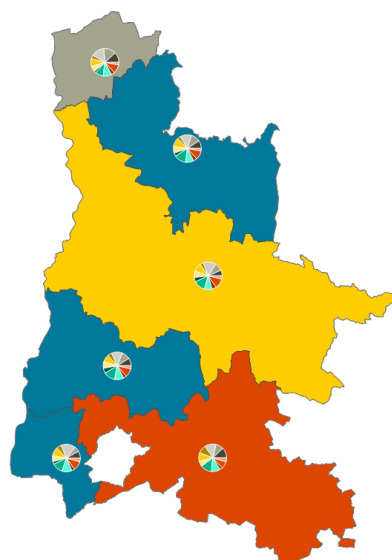


Note de lecture : pour les zones d'emploi à cheval sur plusieurs départements, le nombre indiqué ne concerne que la partie située dans le département.

Champ : Drôme, unités légales productives et marchandes, exerçant une activité non agricole (données brutes).

Source : Insee (Sirene, COG). Traitements Observatoire de la création d'entreprise.

### Carte départementale de la création d'entreprise par secteur d'activité et par zone d'emploi



#### Répartition par secteur d'activité



#### Évolution de la zone d'emploi par rapport à son département



Note de lecture : pour les zones d'emploi à cheval sur plusieurs départements, le nombre indiqué ne concerne que la partie située dans le département.

Champ : Drôme, unités légales productives et marchandes, exerçant une activité non agricole (données brutes).

Source : Insee (Sirene, COG). Traitements Observatoire de la création d'entreprise.



## Focus communes

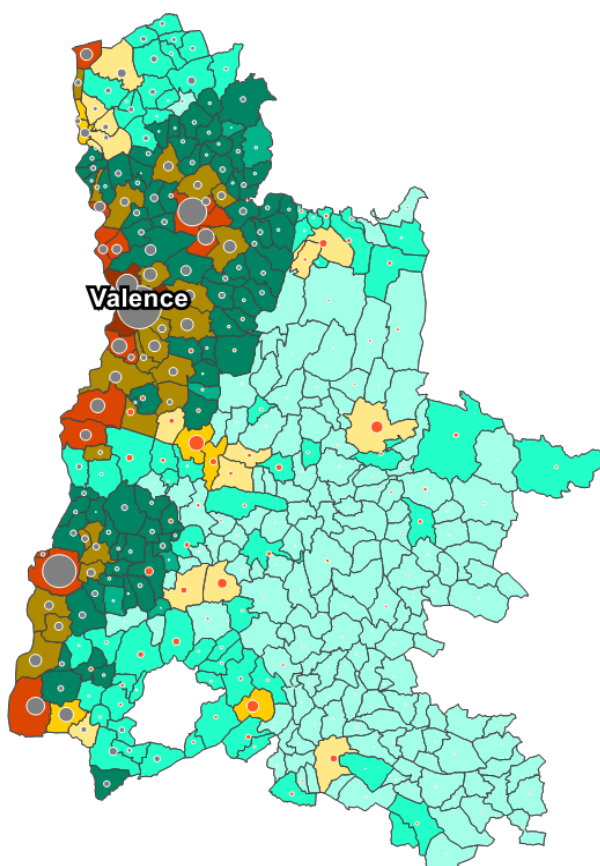
### Création d'entreprise par type de commune

Année 2023	Nombre de créations d'entreprises	Part (%)	Part des créations en ZRR (%)	Évolution annuelle (%)	TCAM 2012-2022 (%)	Taux de renouvellement (‰)
Rurale éloignée très peu dense	277	3,7	97,1	- 2,8	+ 1,1	143
Rurale éloignée peu dense	743	10,0	54,5	- 6,4	+ 3,9	144
Rurale périphérique très peu dense	16	0,2	43,8	- 46,7	+ 9,6	137
Rurale périphérique peu dense	977	13,2	13,7	+ 0,0	+ 4,5	171
Bourg	420	5,7	70,5	+ 2,9	+ 3,1	142
Petite ville	448	6,1	56,7	+ 4,4	+ 3,6	142
Urbaine périphérique peu dense	1 101	14,9	2,5	+ 6,5	+ 4,7	166
Urbaine dense	2 075	28,1	0,0	+ 2,9	+ 4,1	160
Urbaine très dense	1 338	18,1	0,0	- 8,0	+ 6,0	164
<b>Total Drôme</b>	<b>7 395</b>	<b>100,0</b>	<b>18,8</b>	<b>- 0,4</b>	<b>+ 4,3</b>	<b>158</b>

Champ : Drôme, unités légales productives et marchandes, exerçant une activité non agricole (données brutes).

Sources : Insee (Sirene, COG), MENJ-DEPP, ANCT. Traitements Observatoire de la création d'entreprise.

### Carte départementale de la création d'entreprise par type de commune et par ZRR



Type de commune		
<span style="color: #e0f2f1;">■</span> Rurale éloignée très peu dense	<span style="color: #c8e6c9;">■</span> Rurale éloignée peu dense	<span style="color: #a5d6a7;">■</span> Rurale périphérique très peu dense
<span style="color: #81c784;">■</span> Rurale périphérique peu dense	<span style="color: #fff9c4;">■</span> Bourg	<span style="color: #fff176;">■</span> Petite ville
<span style="color: #c5e1a5;">■</span> Urbaine périphérique peu dense	<span style="color: #e57373;">■</span> Urbaine dense	<span style="color: #e91e63;">■</span> Urbaine très dense

Note de lecture : la taille des bulles est proportionnelle au nombre de créations d'entreprises dans la commune. La bulle des communes en Zones de revitalisation rurale (ZRR) est en rouge tandis que celle des autres est de couleur taupe.

Champ : Drôme, unités légales productives et marchandes, exerçant une activité non agricole (données brutes).

Sources : Insee (Sirene, COG), MENJ-DEPP, ANCT. Traitements Observatoire de la création d'entreprise.

## Focus Zones de revitalisation rurale (ZRR)

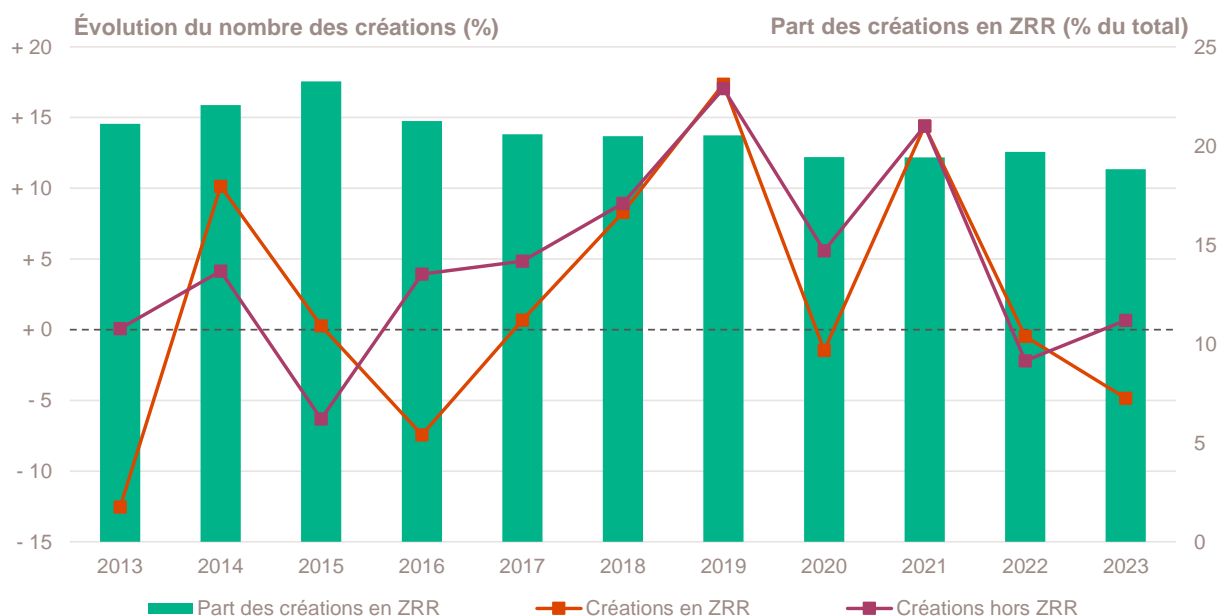
### Création d'entreprise dans les ZRR

Année 2023	Nombre de créations d'entreprises	Part (%)	Évolution annuelle (%)	TCAM 2012-2022 (%)	Taux de renouvellement (‰)
Créations en ZRR	1 392	18,8	- 4,9	+ 2,5	133
Créations hors ZRR	6 003	81,2	+ 0,7	+ 4,8	165
<b>Total département</b>	<b>7 395</b>	<b>100,0</b>	<b>- 0,4</b>	<b>+ 4,3</b>	<b>158</b>

Champ : Drôme, unités légales productives et marchandes, exerçant une activité non agricole (données brutes).

Sources : Insee (Sirene, COG), ANCT. Traitements Observatoire de la création d'entreprise.

### Évolution de la création d'entreprise dans les ZRR depuis 2013



Champ : Drôme, unités légales productives et marchandes, exerçant une activité non agricole (données brutes).

Sources : Insee (Sirene, COG), ANCT. Traitements Observatoire de la création d'entreprise.

### Top 10 des activités porteuses de la création d'entreprise dans les ZRR

Top 10 des activités en nombre de créations d'entreprises en 2023	Nombre de créations d'entreprises	Part %
9609Z - Autres services personnels n.c.a.	80	5,7
8121Z - Nettoyage courant des bâtiments	60	4,3
7022Z - Conseil pour les affaires et autres conseils de gestion	59	4,2
3511Z - Production d'électricité	43	3,1
8690F - Activités de santé humaine non classées ailleurs	32	2,3
5520Z - Hébergement touristique et autre hébergement de courte durée	29	2,1
5610C - Restauration de type rapide	29	2,1
8551Z - Enseignement de disciplines sportives et d'activités de loisirs	28	2,0
8559B - Autres enseignements	28	2,0
9604Z - Entretien corporel	26	1,9

Champ : Drôme, unités légales productives et marchandes, exerçant une activité non agricole (données brutes).

Source : Insee (Sirene, COG), ANCT. Traitements Observatoire de la création d'entreprise.

## Focus Quartiers prioritaires de la politique de la ville (QPV)

### Création d'établissement par QPV

Année 2021	Nombre de créations d'établissements	Création pour 10 000 habitants	Taux de renouvellement (%)
QP026001 - Centre Ancien	41	215	258
QP026002 - Quartiers Ouest	14	57	171
QP026003 - Nocaze	14	88	264
QP026004 - Centre Ancien	78	256	127
QP026005 - Quartier Est	35	114	276
QP026006 - Polygone	59	289	421
QP026007 - Les Hauts De Valence	106	128	279
QP026008 - Valensoles	22	171	710
QP026009 - Chamberlière	16	127	381
QP026010 - Le Roc	23	82	223
QP026011 - Coeur De Loriol	23	153	164
QP026012 - Clairval	11	111	282
<b>Total QPV dans le Drôme</b>	<b>442</b>	<b>146</b>	<b>232</b>

*Note de lecture : le taux de renouvellement par QPV correspond au rapport pour mille (‰) du nombre de créations d'établissements au cours de l'année 2021 (dernière année disponible) sur le stock d'établissements existants cette même année dans le secteur marchand non agricole de chaque QPV. Etant donné que ce taux de renouvellement est calculé avec le nombre de créations d'établissements en 2021, il n'est pas comparable avec celui calculé précédemment pour le département.*

*Champ : Drôme, ensemble des activités marchandes non agricoles (données brutes).*

*Sources : Insee (Sirene, données sur les QPV). Traitements Observatoire de la création d'entreprise.*

# Note méthodologique

## Sources et définitions

### Source des données

Ce document repose sur les données brutes (non corrigées des variations saisonnières et des jours ouvrés) du Système d'information de la démographie des entreprises (Side), mais aussi sur les données du Code officiel géographique (COG), du recensement de la population (RP) et des Quartiers prioritaires de la politique de la ville (QPV), toutes mises à disposition par l'Insee.

Sont également utilisées des données de l'Agence nationale de la cohésion des territoires (ANCT) pour les communes relevant des zones ACV, AFR, PVD et ZRR (voir leur définition ci-dessous) ; et celles de la Direction de l'évaluation, de la prospective et de la performance (DEPP) du ministère en charge de l'Éducation nationale (MENJ) pour la typologie des communes urbaines et rurales. Le maillage territorial se réfère à la liste des communes au 1<sup>er</sup> janvier 2023.

### Définition du champ d'analyse

Les résultats statistiques présentés portent sur l'ensemble des unités légales productives et marchandes, exerçant une activité économique réelle dans l'industrie, la construction, le commerce ou les services. Sauf mention particulière, ils concernent le département du Drôme.

La définition des créations d'entreprises s'appuie sur les concepts harmonisés au niveau européen. Elles correspondent aux nouvelles immatriculations dans le répertoire REE, qui enregistrent un début d'activité relevant de l'un des cas suivants :

- création de nouveaux moyens de production ;
- redémarrage d'une activité après une interruption de plus d'un an ;
- redémarrage d'une activité après une interruption de moins d'un an, mais avec changement d'activité ;
- reprise, par une entreprise nouvelle, des activités d'une autre entreprise s'il n'y a pas continuité entre la situation du cédant et celle du repreneur, en termes d'activité et de localisation.

Dans le cas des micro-entrepreneurs, les créations ne correspondent pas à ce concept européen. Il y a bien immatriculation dans le répertoire Sirene, mais sans savoir s'il y aura ou pas un début d'activité.

### Micro-entrepreneur

Depuis le 19 décembre 2014, le terme de micro-entrepreneur requalifie le régime de l'auto-entrepreneur mis en place au 1<sup>er</sup> janvier 2009. De nouvelles dispositions s'appliquent, définies par la loi Pinel du 18 juin 2014. Sont ainsi définis comme micro-entrepreneurs, tous les entrepreneurs individuels inscrits sous le régime fiscal de la micro-entreprise et soumis au régime micro-social simplifié. Il ne faut donc pas les confondre avec la catégorie des microentreprises définie par la loi de modernisation de l'économie de 2008.

[Pour en savoir plus, voir le site de Bpifrance Création.](#)

### Entreprise classique

Ce terme définit l'ensemble des entreprises (individuelles et sociétés) hors régime du micro-entrepreneur (ex-auto-entrepreneur).

### Taille des entreprises

Elle est définie par le nombre de salariés au démarrage de l'activité de l'entreprise. Certaines années, la donnée peut être manquante pour quelques entreprises.

### Typologie des communes

Une typologie des communes en neuf catégories a été établie par la Direction de l'évaluation, de la prospective et de la performance (DEPP) du ministère en charge de l'Éducation nationale pour décrire le système éducatif. Cette caractérisation du territoire, basée sur un croisement d'approches morphologique et fonctionnelle, permet de distinguer plusieurs types de communes rurales et urbaines. Elle a l'avantage d'être plus précise que l'approche par grille de densité, surtout pour décrire les zones rurales.

Neuf catégories sont ainsi définies :

- Rurale éloignée très peu dense
- Rurale éloignée peu dense
- Rurale périphérique très peu dense
- Rurale périphérique peu dense
- Bourg
- Petite ville
- Urbaine périphérique peu dense
- Urbaine dense
- Urbaine très dense

[Accéder au rapport sur la typologie des communes pour décrire le système éducatif.](#)

### Zone de revitalisation rurale (ZRR)

Les Zones de revitalisation rurale (ZRR) regroupent les communes peu densément peuplées et caractérisées comme fragiles pour des raisons socio-économiques. La liste est fixée par arrêté et le classement des communes en ZRR permet aux entreprises qui y sont installées de bénéficier d'aides fiscales.

Sont considérées en ZRR, toutes communes intégralement ou partiellement classées en ZRR dans le découpage de l'ANCT selon le Code officiel géographique (COG) au 1<sup>er</sup> janvier 2023.

[Pour en savoir plus, voir les pages dédiées aux ZRR sur le site de la DGE.](#)

### Zone d'aide à finalité régionale (AFR)

Les zones d'Aide à finalité régionale (AFR) correspondent aux territoires de l'Union européenne présentant des retards de développement. Le zonage des AFR est fixé par décret. Il délimite les zones dans lesquelles les pouvoirs publics, État et collectivités locales, ont pu allouer des aides aux entreprises pour encourager les investissements et la création durable d'emplois. Sont considérées en AFR, toutes les communes intégralement (à taux majoré ou non) ou partiellement classées en AFR dans le découpage de l'ANCT des communes selon le Code officiel géographique (COG) du 1<sup>er</sup> janvier 2023.

[Pour en savoir plus, voir le site de Bpifrance Création.](#)

### Petite ville de demain (PVD) & Action coeur de ville (ACV)

Le programme Petites villes de demain (PVD) permet aux villes de moins de 20 000 habitants sélectionnées, de bénéficier d'un soutien de l'État et de ses partenaires pour mettre en oeuvre leurs projets de revitalisation. Le programme Action coeur de ville (ACV) vise à faciliter et à soutenir le travail des collectivités locales, à inciter les acteurs du logement, du commerce et de l'urbanisme à réinvestir les centres-villes, à favoriser le maintien ou l'implantation d'activités en coeur de ville, afin d'améliorer les conditions de vie dans les villes moyennes.

### Quartier prioritaire de la politique de la ville (QPV)

Les Quartiers prioritaires de la politique de la ville (QPV) sont des territoires d'intervention du ministère de la Ville, définis par la loi de programmation pour la ville et la cohésion urbaine du 21 février 2014. Leur liste et leurs contours ont été élaborés par l'ANCT.

[Pour en savoir plus, voir le site de Bpifrance Création.](#)

### Zone d'emploi

Une zone d'emploi est un espace géographique à l'intérieur duquel la plupart des actifs résident et travaillent, et dans lequel les établissements peuvent trouver l'essentiel de la main-d'oeuvre nécessaire pour occuper les emplois offerts. Le découpage en zone d'emploi constitue une partition du territoire adaptée aux études locales sur le marché du travail. Le zonage définit aussi des territoires pertinents pour les diagnostics locaux et peut guider la délimitation de territoire pour la mise en oeuvre des politiques territoriales initiées par les pouvoirs publics ou les acteurs locaux.

## Calculs

### Estimation des emplois créés

La base REE ne permet de connaître la taille de l'entreprise à la création (en nombre de salariés) que par tranche. Le nombre exact de salarié n'étant pas connu, une estimation est nécessaire quant à la création d'emplois engendrée par ces nouvelles entreprises. Afin de ne pas surestimer les créations d'emplois, notamment dans les tranches élevées (par exemple, la catégorie « 50 à 99 salariés »), la borne basse de chaque classe est retenue. Ainsi, une entreprise créée et appartenant à la classe « 6 à 9 salariés » comptera pour 6 créations d'emplois *a minima*.

### Top des activités en croissance ou décroissance du nombre de créations

Sur les 735 activités répertoriées par la nomenclature d'activités française (NAF), la plupart compte peu de créations voire aucune de façon structurelle, dans chaque territoire. Pour éviter que quelques créations, qui n'interviennent que rarement, ne viennent biaiser les chiffres avec des variations brusques, seules sont prises en compte les activités qui comptent un nombre de créations d'entreprises supérieur à celui du troisième quartile de l'année en cours dans le département. Ce chiffre varie donc pour chaque département.

### Taux de croissance annuel moyen (TCAM)

Le taux de croissance annuel moyen (TCAM) permet de calculer un taux d'évolution moyen sur une durée de  $n$  années. Le TCAM est plus approprié que le taux de variation annuelle (qui compare l'évolution d'une année sur l'autre) lorsqu'il s'agit de comparer l'évolution d'un indicateur sur des périodes de durées différentes.

Exemple : un TCAM de + 2 % entre 2000 et 2010, signifie une croissance moyenne de + 2 % chaque année, pendant les dix années séparant 2000 et 2010. Dans ce cas, le taux de variation annuelle sera de + 22 % (la variation entre 2000 et 2010), avec une évolution moyenne de + 2 % tous les ans, pendant 10 ans.

Bpifrance Création – Observatoire de la création d'entreprise

27-31, avenue du Général Leclerc, 94700 Maisons-Alfort

Publication 100 % numérique mise en ligne le 02/04/2023.

ISSN en cours.

Toute reproduction partielle ou totale à usage collectif de la présente publication est autorisée à la condition expresse de citer la source ainsi : « Observatoire de la création d'entreprise. La création d'entreprise dans le Drôme, Fiche statistique pour l'année 2023. Bpifrance Création, avril 2024. »

[Contact : utilisez le formulaire de contact sur le site de Bpifrance Création.](#)