

Avertissement de l'Insee : « L'Insee a identifié une erreur dans les statistiques de créations d'entreprises depuis 2015. Elle porte sur la répartition des créations entre entreprises individuelles classiques et micro-entrepreneurs, sans que le volume total des créations d'entreprises ni la répartition entre sociétés et entreprises individuelles soient affectés. Des actions ont été engagées pour permettre d'assurer correctement le suivi des créations sous le régime du micro-entrepreneur dès le début de l'année 2021 avec correction des séries depuis le 1er janvier 2015. D'ici-là, le partage des créations entre micro-entrepreneurs et hors micro-entrepreneurs ne sera plus diffusé ».

Pour en savoir plus : [communiqué de presse de l'Insee](#)

Remarque de l'OCE : les données présentées ici consolident celles des micro-entrepreneurs et des entreprises individuelles classiques. Cette fiche statistique annuelle sera rediffusée avec le détail des micro-entrepreneurs, dès la mise à disposition par l'Insee des séries statistiques corrigées.

Sommaire

1. Vue d'ensemble de la création d'entreprise	page 2
2. La création d'entreprise par secteur d'activité	page 3
3. La création d'entreprise par taille et les emplois créés	page 6
4. Focus zones d'emploi	page 7
5. Focus communes	page 8
6. Focus quartiers prioritaires de la politique de la ville (QPV)	page 9

La création d'entreprise dans le département en 2020 : principaux résultats

- 19 626 entreprises ont été créées dans le département de l'Essonne en 2020, soit 8 % des nouvelles entreprises de l'année en région Île-de-France.
- La création d'entreprise a augmenté de + 10 % par rapport à 2019 dans l'Essonne, contre + 3 % en Île-de-France et + 4 % en France métropolitaine hors Île-de-France.
- Dans ce département, la dynamique entrepreneuriale a surtout été portée par les entreprises individuelles (y compris les micro-entrepreneurs) : + 12 % de créations chez les entreprises individuelles contre + 5 % pour les sociétés en variation annuelle.
- Le département compte 151 créations pour 10 000 habitants, contre 206 en Île-de-France et 104 en France métropolitaine hors Île-de-France.
- A minima, 1 164 emplois ont été créés dans le département, 1 par les 383 nouvelles entreprises qui employaient au moins un salarié au démarrage de leur activité.
- Les 20 activités les plus prisées (en nombre de créations d'entreprises) représentent 58 % de la création totale d'entreprise du département. Les trois premières sont :
 - autres activités de poste et de courrier (5320Z) avec 3 249 créations (+ 61 %),
 - conseil pour les affaires et autres conseils de gestion (7022Z) avec 1 525 créations (- 8 %),
 - transports de voyageurs par taxis (4932Z) avec 666 créations (- 17 %).
- Les 3 activités avec les plus fortes hausses du nombre de créations sont :
 - commerce de gros d'habillement et de chaussures (4642Z) avec 37 créations (+ 363 %),
 - vente à distance sur catalogue spécialisé (4791B) avec 320 créations (+ 181 %),
 - création artistique relevant des arts plastiques (9003A) avec 106 créations (+ 172 %).
- Aucune entreprise n'a été créée en zone de revitalisation rurale (ZRR) dans le département. Les zones d'aide à finalité régionale (AFR) ont accueilli 716 entreprises, soit 4 % des créations.
- Le taux de renouvellement des entreprises s'établit à 227 nouvelles immatriculations pour 1 000 entreprises existantes en 2018 (dernière année disponible). Il est de 197 en Île-de-France et de 156 en France métropolitaine hors Île-de-France.
- 1 574 établissements d'entreprise ont été créés dans les quartiers prioritaires de la politique de la ville (QPV) en 2018 (dernière année disponible), soit 10 % de la création totale d'établissement d'entreprise du département qui s'élève à 15 487 dans le secteur marchand non agricole cette année-là.

Vue d'ensemble de la création d'entreprise

Principaux indicateurs du département, de sa région et de la France métrop. hors Île-de-France

Année 2020	Essonne	Île-de-France	France métropolitaine hors Île-de-France
Créations d'entreprises	19 626	251 781	575 775
Entreprises individuelles ^a	14 968	178 929	438 115
Sociétés	4 658	72 852	137 660
Stock d'entreprises^b	86 628	1 279 249	3 687 936
Taux de renouvellement (‰) ^c	227	197	156
Évolution annuelle (%)			
Créations d'entreprises	+ 10,0	+ 3,1	+ 4,3
Entreprises individuelles ^a	+ 11,7	+ 5,2	+ 5,7
Sociétés	+ 4,7	- 1,7	- 0,1
Création dans les territoires fragiles			
Zone de revitalisation rurale (ZRR)	0	141	76 546
Zone d'aide à finalité régionale (AFR)	716	6 859	147 614
Quartier prioritaire de la politique de la ville (QPV) ^d	1 574	23 433	29 859
Création pour 10 000 habitants			
Toutes communes confondues	151	206	104
Zone de revitalisation rurale (ZRR)	---	97	80
Zone d'aide à finalité régionale (AFR)	131	151	97
Quartier prioritaire de la politique de la ville (QPV) ^d	106	152	85

a. Y compris les micro-entrepreneurs.

b. Les données relatives au stock d'entreprises de l'année A-2 étant publiées en juillet de l'année A, les dernières données en date sont celles pour 2018.

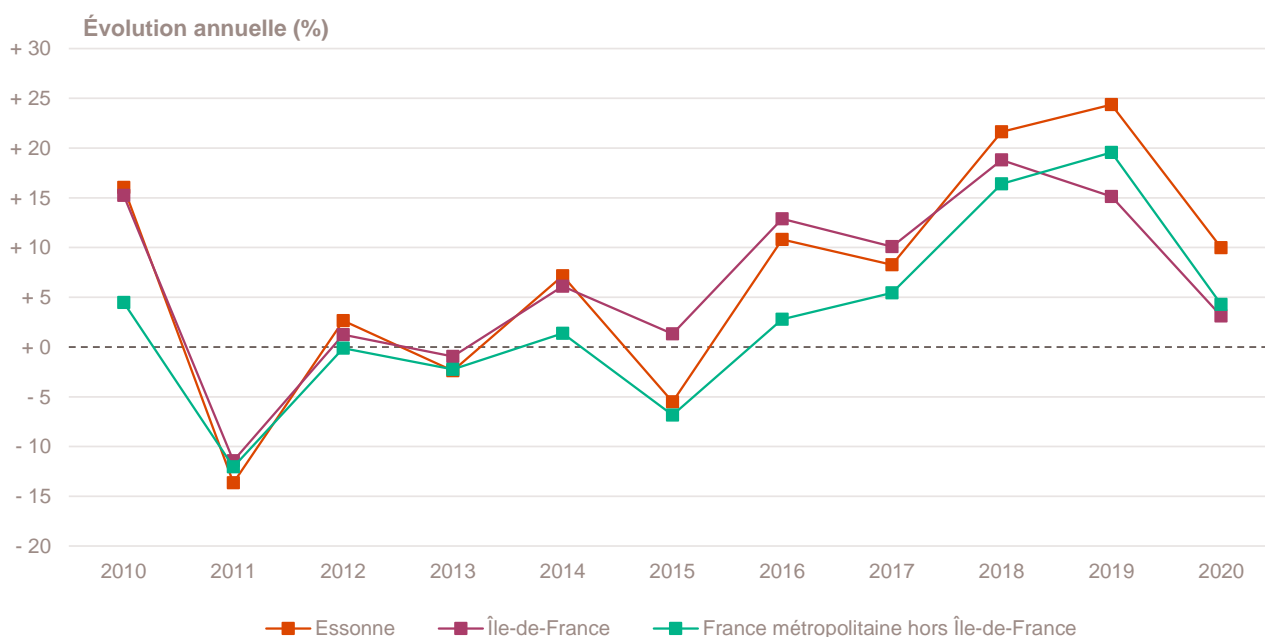
c. Le taux de renouvellement correspond au rapport pour mille (‰) du nombre de créations en 2020 sur le stock d'entreprises existantes à la fin 2018 dans le champ marchand non agricole.

d. Les données de création en QPV (Quartier prioritaire de la politique de la ville) concernent les établissements contrairement aux autres indicateurs du document qui se basent sur l'entreprise. Elles portent sur l'année 2018 (dernière année disponible). Pour en savoir plus, se reporter à la méthodologie.

Champ : France entière, ensemble des activités marchandes non agricoles (données brutes).

Sources : Insee (données sur les QPV, RP, Sirene, COG), ANCT. Traitements Observatoire de la création d'entreprise.

Évolution de la création d'entreprise depuis 2010



Champ : France entière, ensemble des activités marchandes non agricoles (données brutes).

Source : Insee (Sirene). Traitements Observatoire de la création d'entreprise.

La création d'entreprise par secteur d'activité

Principaux indicateurs de la création d'entreprise par secteur d'activité

Année 2020	Nombre de créations d'entreprises	Taux de renouvellement (%)	Évolution annuelle (%)	TCAM 2009-2019 (%)
Activités secondaires	2 363	149	+ 4,4	+ 2,7
Industrie	490	166	+ 3,4	+ 4,6
Construction	1 873	145	+ 4,6	+ 2,3
Activités de type commerce	4 769	192	+ 15,8	+ 2,5
Commerce de détail	1 856	216	+ 22,8	+ 0,4
Commerce de gros	724	167	+ 20,7	+ 3,6
Commerce de bouche ^a	42	71	- 19,2	+ 7,2
Commerce et réparation automobiles	442	187	+ 0,9	+ 7,9
Hébergement	33	105	+ 26,9	+ 7,2
Restauration	627	175	+ 18,8	+ 7,2
Services en direction des personnes	1 045	209	+ 8,3	+ 1,4
Activités de type services	12 494	273	+ 9,0	+ 9,3
Immobilier	588	194	+ 17,6	+ 9,2
Transports et entreposage	4 297	753	+ 36,5	+ 28,9
Activités scientifiques et techniques	3 157	279	- 2,9	+ 7,2
Activités de soutien aux entreprises	1 025	199	+ 1,3	+ 4,3
Information et communication	1 169	259	+ 3,8	+ 5,3
Enseignement	750	229	- 5,3	+ 6,2
Arts, spectacles et activités récréatives	538	196	- 4,9	+ 7,6
Santé humaine et action sociale ^b	664	88	- 15,4	+ 6,7
Activités financières et d'assurance	306	127	+ 8,9	+ 4,3
Activités des sociétés holding	39	30	+ 11,4	- 8,0
Total Essonne	19 626	227	+ 10,0	+ 6,3

a. Ce regroupement de secteurs, composé par l'OCE, comprend les activités de charcuterie (10.13B), la cuisson de produits de boulangerie (10.71B), les boulangeries et boulangeries-pâtisseries (10.71C), ainsi que les pâtisseries (10.71D). Dans la nomenclature d'activités française NAF rév.2, ces activités appartiennent au secteur de l'industrie manufacturière alimentaire.

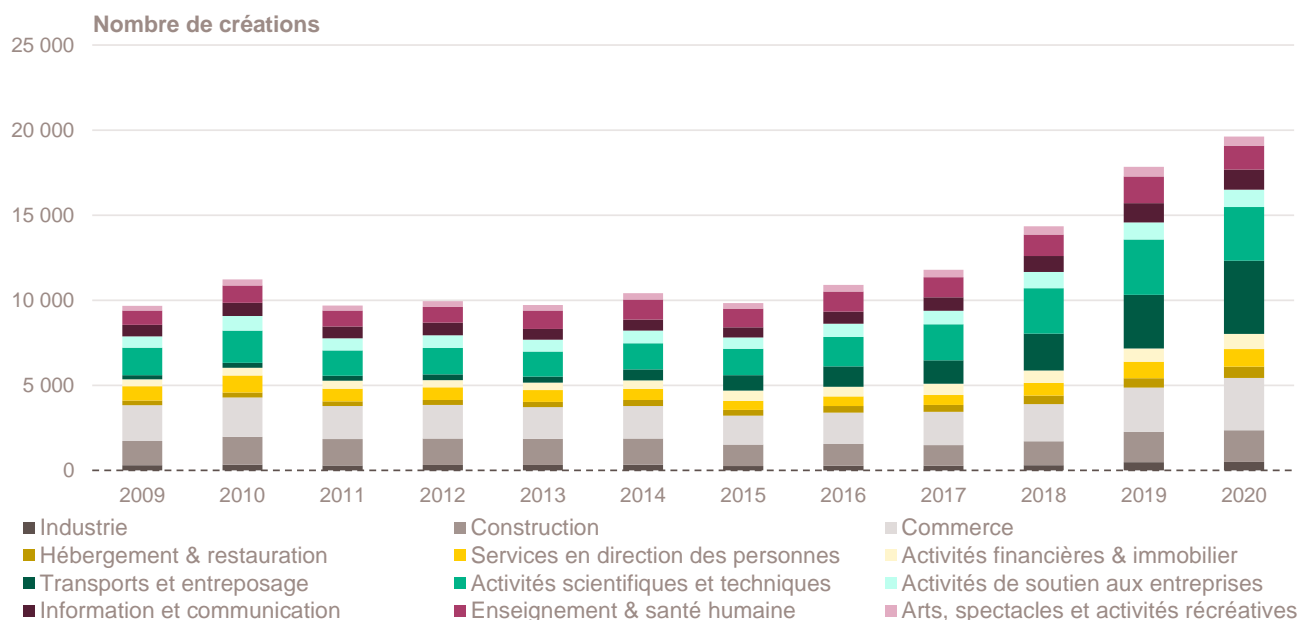
b. Dans ce secteur regroupé de la NAF rév.2, le nombre de créations d'entreprises relevant de l'action sociale est très faible.

Lecture : en 2020, 19 626 entreprises ont vu le jour dans l'Essonne, un nombre en hausse de + 10 % par rapport à 2019, pour une évolution annuelle moyenne de + 6,3 % entre 2009 et 2019. Le taux de renouvellement est le plus élevé dans le secteur transports et entreposage, avec 753 nouvelles entreprises en 2020 pour 1 000 entreprises existantes en 2019 dans ce secteur (227 sur l'ensemble du département, tous secteurs confondus).

Champ : Essonne, ensemble des activités marchandes non agricoles (données brutes).

Source : Insee (Sirene). Traitements Observatoire de la création d'entreprise.

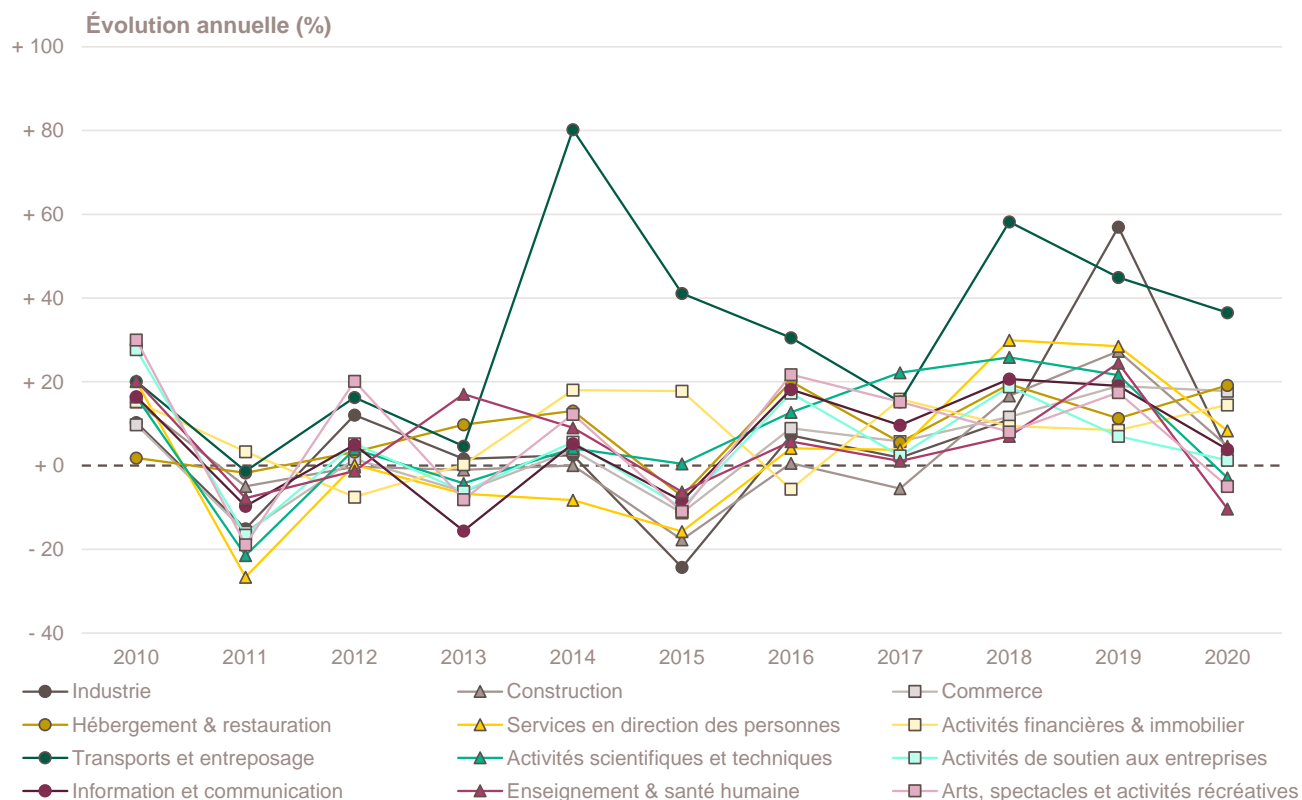
Création d'entreprise par secteur d'activité depuis 2009



Champ : Essonne, ensemble des activités marchandes non agricoles (données brutes).

Source : Insee (Sirene). Traitements Observatoire de la création d'entreprise.

Évolution de la création d'entreprise par secteur d'activité depuis 2010



Champ : Essonne, ensemble des activités marchandes non agricoles (données brutes).

Source : Insee (Sirene). Traitements Observatoire de la création d'entreprise.

Création d'entreprise par activité principale exercée (APE)

Top 20 des activités en nombre de créations d'entreprises en 2020	Nombre de créations d'entreprises	Évolution annuelle (%)	TCAM 2009-2019 (%)
5320Z - Autres activités de poste et de courrier	3 249	+ 60,6	+ 70,1
7022Z - Conseil pour les affaires et autres conseils de gestion	1 525	- 7,9	+ 10,7
4932Z - Transports de voyageurs par taxis	666	- 17,2	+ 25,5
4791A - Vente à distance sur catalogue général	555	+ 29,1	+ 15,3
9609Z - Autres services personnels n.c.a.	469	+ 7,6	+ 2,7
5610C - Restauration de type rapide	460	+ 52,8	+ 9,1
6201Z - Programmation informatique	425	+ 13,6	+ 7,3
4619B - Autres intermédiaires du commerce en produits divers	404	+ 11,9	+ 11,2
6831Z - Agences immobilières	403	+ 12,6	+ 13,2
8559B - Autres enseignements	354	- 3,3	+ 15,3
8121Z - Nettoyage courant des bâtiments	339	+ 9,4	+ 13,3
4321A - Travaux d'installation électrique dans tous locaux	333	+ 24,3	+ 4,0
7021Z - Conseil en relations publiques et communication	330	- 10,6	+ 14,4
4791B - Vente à distance sur catalogue spécialisé	320	+ 180,7	- 3,2
6202A - Conseil en systèmes et logiciels informatiques	287	- 6,5	+ 3,8
7410Z - Activités spécialisées de design	269	+ 10,2	+ 1,2
7112B - Ingénierie, études techniques	266	+ 6,0	+ 1,9
9329Z - Autres activités récréatives et de loisirs	264	- 27,5	+ 15,8
4399C - Travaux de maçonnerie générale et gros œuvre de bâtiment	251	- 2,3	+ 0,8
4511Z - Commerce de voitures et de véhicules automobiles légers	251	+ 10,6	+ 11,1

Champ : Essonne, ensemble des activités marchandes non agricoles (données brutes).

Source : Insee (Sirene). Traitements Observatoire de la création d'entreprise.

Top 20 des activités en croissance du nombre de créations d'entreprises en 2020	Nombre de créations d'entreprises	Évolution annuelle (%)	TCAM 2009-2019 (%)
4642Z - Commerce de gros d'habillement et de chaussures	37	+ 362,5	- 1,2
4791B - Vente à distance sur catalogue spécialisé	320	+ 180,7	- 3,2
9003A - Création artistique relevant des arts plastiques	106	+ 171,8	- 0,5
4799A - Vente à domicile	43	+ 126,3	- 15,3
4719B - Autres commerces de détail en magasin non spécialisé	33	+ 120,0	- 7,0
9003B - Autre création artistique	58	+ 87,1	- 2,0
4690Z - Commerce de gros non spécialisé	79	+ 61,2	- 7,2
7430Z - Traduction et interprétation	66	+ 61,0	- 2,7
5320Z - Autres activités de poste et de courrier	3 249	+ 60,6	+ 70,1
5610C - Restauration de type rapide	460	+ 52,8	+ 9,1
5811Z - Édition de livres	33	+ 50,0	+ 10,6
4711B - Commerce d'alimentation générale	117	+ 48,1	+ 13,1
8130Z - Services d'aménagement paysager	37	+ 48,0	- 10,3
7010Z - Activités des sièges sociaux	53	+ 47,2	+ 9,9
4781Z - Commerce de détail alimentaire sur éventaires et marchés	79	+ 46,3	- 7,1
6820B - Location de terrains et d'autres biens immobiliers	111	+ 35,4	+ 8,6
8299Z - Autres activités de soutien aux entreprises n.c.a.	134	+ 34,0	- 1,2
7219Z - Recherche-développement en autres sciences physiques et naturelles	34	+ 30,8	+ 12,5
1413Z - Fabrication de vêtements de dessus	68	+ 30,8	+ 12,5
4779Z - Commerce de détail de biens d'occasion en magasin	74	+ 29,8	+ 15,9

Note de lecture : de nombreuses activités comptant très peu de créations, leur variance dans le temps peut être très forte. Pour ne pas biaiser le classement par ces données peu significatives, seules sont retenues les activités qui comptabilisent un nombre de créations d'entreprises supérieur à celui du troisième quartile de l'année en cours, soit 32 créations d'entreprises dans l'Essonne.

Champ : Essonne, ensemble des activités marchandes non agricoles (données brutes).

Source : Insee (Sirene). Traitements Observatoire de la création d'entreprise.

Top 20 des activités en décroissance du nombre de créations d'entreprises en 2020	Nombre de créations d'entreprises	Évolution annuelle (%)	TCAM 2009-2019 (%)
8230Z - Organisation de foires, salons professionnels et congrès	34	- 59,5	+ 7,4
8552Z - Enseignement culturel	71	- 40,3	+ 13,0
9002Z - Activités de soutien au spectacle vivant	37	- 36,2	+ 4,0
5610A - Restauration traditionnelle	66	- 32,0	+ 0,2
8891A - Accueil de jeunes enfants	36	- 30,8	+ 29,2
9329Z - Autres activités récréatives et de loisirs	264	- 27,5	+ 15,8
4771Z - Commerce de détail d'habillement en magasin spécialisé	65	- 27,0	+ 8,1
8122Z - Autres activités de nettoyage des bâtiments et nettoyage industriel	34	- 26,1	+ 0,2
4782Z - Comm. de détail de textiles, habillement etc. sur éventaires et marchés	71	- 26,0	- 2,4
5621Z - Services des traiteurs	71	- 25,3	+ 10,2
8622C - Autres activités des médecins spécialistes	41	- 21,2	+ 6,0
4789Z - Autres commerces de détail sur éventaires et marchés	183	- 21,1	- 2,6
8690D - Activités des infirmiers et des sages-femmes	106	- 20,9	+ 5,8
6202B - Tierce maintenance de systèmes et d'applications informatiques	49	- 19,7	+ 6,7
8219Z - Photocopie, prépa. de documents et autres activités de soutien de bureau	116	- 19,4	+ 1,8
4332A - Travaux de menuiserie bois et PVC	105	- 18,6	+ 4,4
8690E - Activités des professionnels de la rééduc., appareillage et pédi.-podo.	137	- 17,5	+ 6,1
4932Z - Transports de voyageurs par taxis	666	- 17,2	+ 25,5
8810A - Aide à domicile	40	- 16,7	+ 12,3
6910Z - Activités juridiques	35	- 16,7	+ 7,7

Note de lecture : de nombreuses activités comptant très peu de créations, leur variance dans le temps peut être très forte. Pour ne pas biaiser le classement par ces données peu significatives, seules sont retenues les activités qui comptabilisent un nombre de créations d'entreprises supérieur à celui du troisième quartile de l'année en cours, soit 32 créations d'entreprises dans l'Essonne.

Champ : Essonne, ensemble des activités marchandes non agricoles (données brutes).

Source : Insee (Sirene). Traitements Observatoire de la création d'entreprise.

La création d'entreprise par taille et les emplois créés

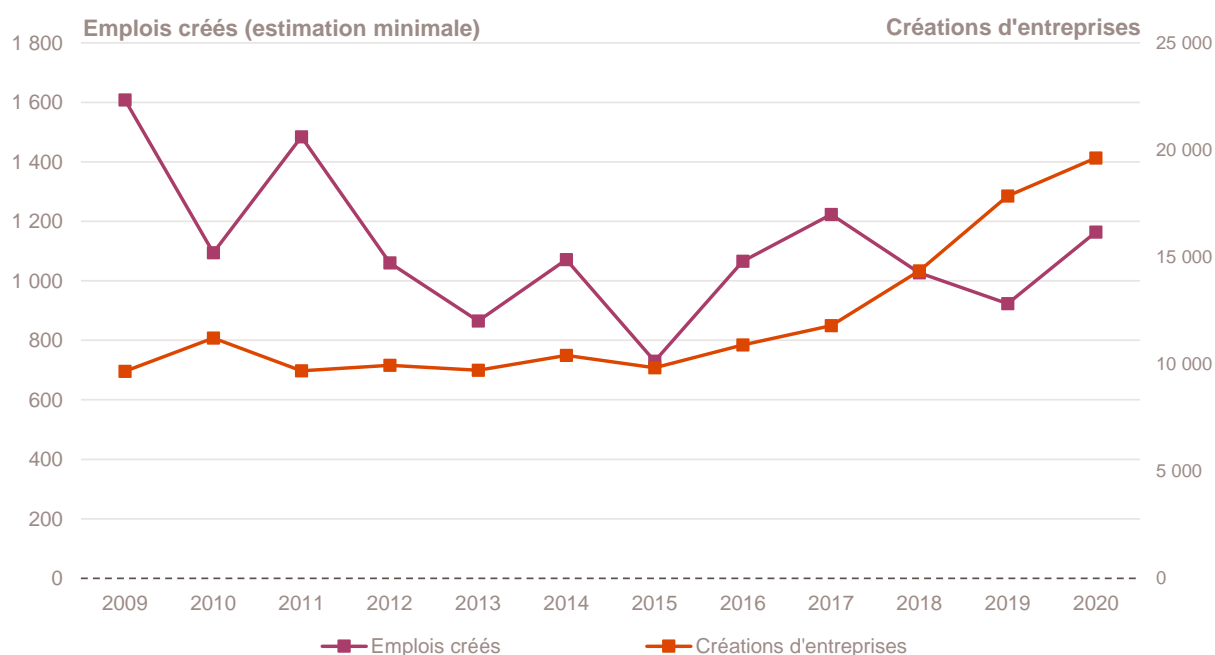
Principaux indicateurs de la création d'entreprise par taille au démarrage

Année 2020	Nombre de créations d'entreprises	Part (%)	Évolution annuelle (%)	TCAM 2009-2019 (%)
Non-employeuses (sans salarié)	19 243	98,0	+ 10,0	+ 6,7
Employeuses	383	2,0	+ 10,4	- 4,6
1 à 2 salariés	271	1,4	+ 4,6	- 4,3
3 à 5 salariés	35	0,2	+ 16,7	- 7,6
6 à 9 salariés	8	0,0	- 11,1	- 8,1
10 salariés et plus	69	0,4	+ 40,8	- 2,5
Total Essonne	19 626	100,0	+ 10,0	+ 6,3

Champ : Essonne, ensemble des activités marchandes non agricoles (données brutes).

Source : Insee (Sirene). Traitements Observatoire de la création d'entreprise.

Emplois créés *a minima* par les nouvelles entreprises au démarrage



Note de lecture : à défaut de connaître le nombre exact de salariés à la création des entreprises, la base REE indique la tranche du nombre de salariés à la création. En prenant la borne basse de chaque intervalle, il est donc possible d'estimer le nombre minimal d'emplois créés par les créations d'entreprises dans le département.

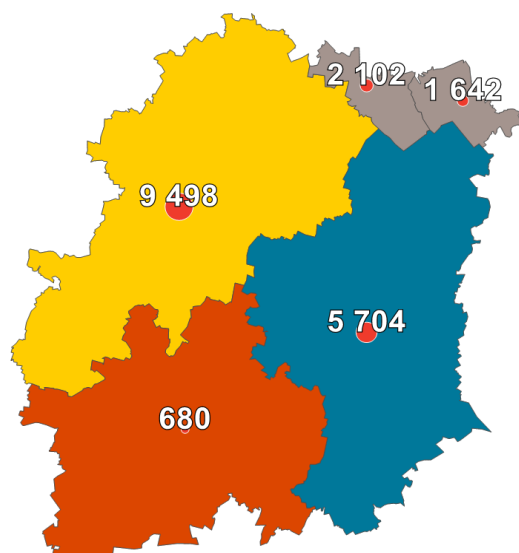
Lecture : en 2020, au moins 1 164 emplois ont été créés dans l'Essonne, soit une hausse de + 26,1 % par rapport à 2019 et une baisse de - 5,4 % en moyenne tous les ans entre 2009 et 2019.

Champ : Essonne, ensemble des activités marchandes non agricoles (données brutes).

Source : Insee (Sirene). Traitements Observatoire de la création d'entreprise.

Focus zones d'emploi

Carte départementale de l'évolution de la création d'entreprise par zone d'emploi



Évolution de la zone d'emploi par rapport à son département

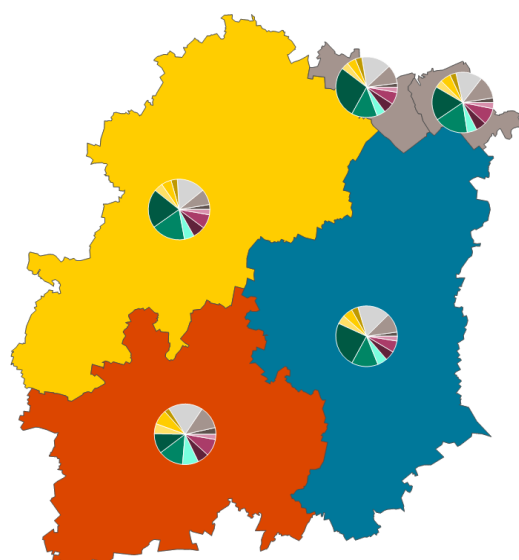


Note de lecture : pour les zones d'emploi à cheval sur plusieurs département, le nombre indiqué ne concerne que la partie située dans le département.

Champ : Essonne, ensemble des activités marchandes non agricoles (données brutes).

Source : Insee (Sirene, COG). Traitements Observatoire de la création d'entreprise.

Carte départementale de la création d'entreprise par secteur d'activité et par zone d'emploi



Répartition par secteur d'activité



Évolution de la zone d'emploi par rapport à son département



Note de lecture : pour les zones d'emploi à cheval sur plusieurs département, le nombre indiqué ne concerne que la partie située dans le département.

Champ : Essonne, ensemble des activités marchandes non agricoles (données brutes).

Source : Insee (Sirene, COG). Traitements Observatoire de la création d'entreprise.

Focus communes

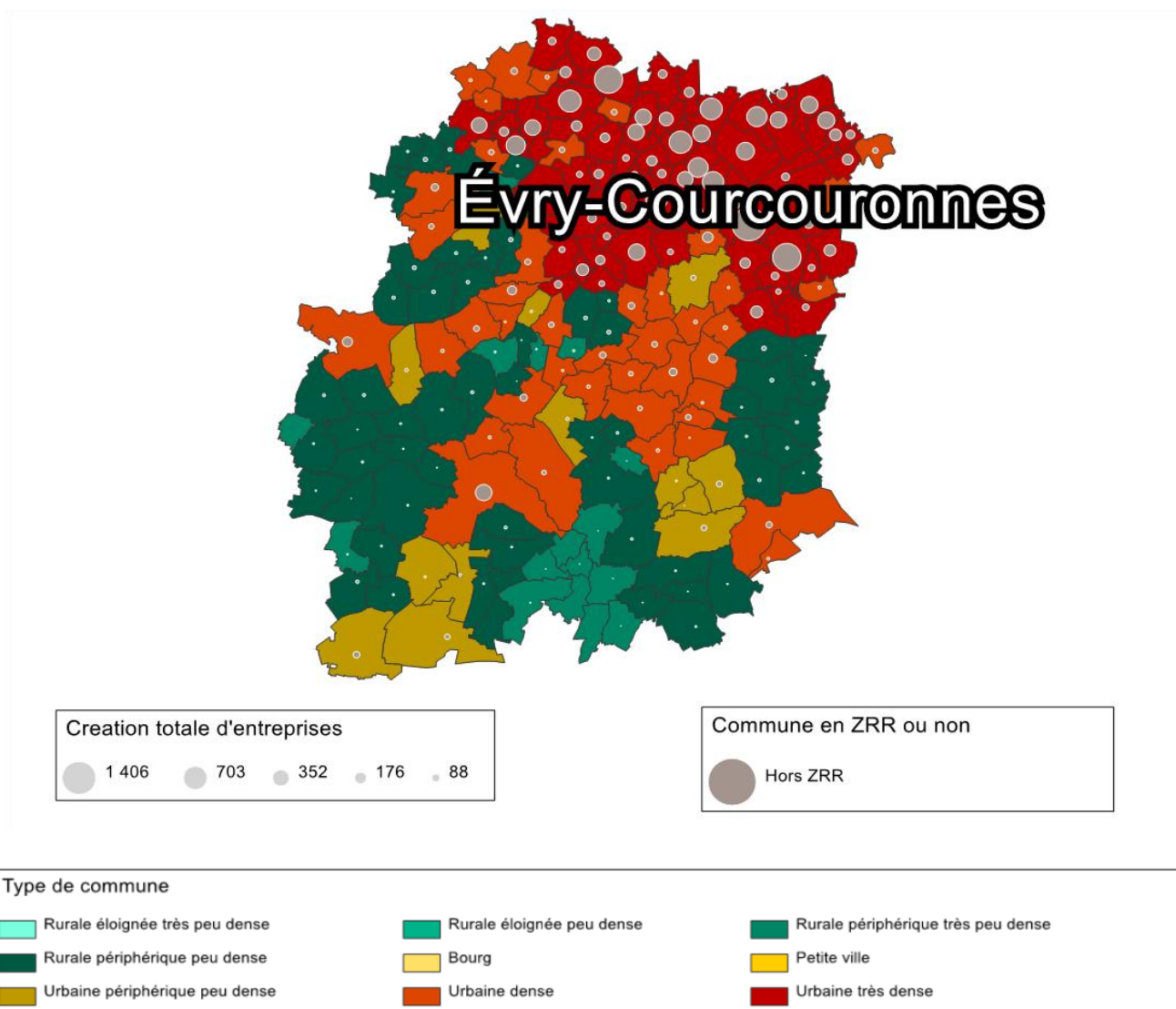
Création d'entreprise par type de commune

Année 2020	Nombre de créations d'entreprises	Part (%)	Part de la création en ZRR (%)	Évolution annuelle (%)	TCAM 2009-2019 (%)	Taux de renouvellement (‰)
Rurale éloignée très peu dense	0	0,0	---	---	---	---
Rurale éloignée peu dense	0	0,0	---	---	---	---
Rurale périphérique très peu dense	38	0,2	0,0	- 20,8	+ 4,8	139
Rurale périphérique peu dense	530	2,7	0,0	- 5,4	+ 2,4	161
Bourg	0	0,0	---	---	---	---
Petite ville	0	0,0	---	---	---	---
Urbaine périphérique peu dense	308	1,6	0,0	+ 10,4	+ 3,3	173
Urbaine dense	1 996	10,2	0,0	+ 3,2	+ 4,0	174
Urbaine très dense	16 754	85,4	0,0	+ 11,5	+ 6,9	240
Total Essonne	19 626	100,0	0,0	+ 10,0	+ 6,3	227

Champ : Essonne, ensemble des activités marchandes non agricoles (données brutes).

Sources : Insee (Sirene, COG), MENJ-DEPP, ANCT. Traitements Observatoire de la création d'entreprise.

Carte départementale de la création d'entreprise par type de commune et par ZRR



Champ : Essonne, ensemble des activités marchandes non agricoles (données brutes).

Sources : Insee (Sirene, COG), MENJ-DEPP, ANCT. Traitements Observatoire de la création d'entreprise.

Focus quartiers prioritaires de la politique de la ville (QPV)

Création d'établissement par QPV

Année 2018	Nombre de créations d'établissements	Création pour 10 000 habitants	Taux de renouvellement (‰)
QP091001 - Le Bois Des Roches	7	76	194
QP091002 - Les Tarterêts	46	81	174
QP091003 - Montconseil	79	129	269
QP091004 - La Nacelle	8	54	286
QP091005 - Rive Droite	25	233	167
QP091006 - Quartier Ouest	43	80	384
QP091007 - Les Ardrets	20	137	769
QP091008 - Les Aunettes	8	74	471
QP091009 - La Grange Aux Cerfs	12	99	375
QP091010 - Les Aunettes	53	87	390
QP091011 - Les Hautes Mardelles	19	70	358
QP091012 - Plaine - Cinéastes	47	71	273
QP091013 - Le Vieillet	7	46	280
QP091014 - Bel Air - Rocade	23	89	767
QP091015 - Bièvre Poterne - Zola	42	157	737
QP091016 - Le Canal	46	89	251
QP091017 - Pyramides - Bois Sauvage	191	150	211
QP091018 - Les Aunettes	31	114	282
QP091019 - Champrier Du Coq	32	97	320
QP091020 - Petit Bourg	20	128	408
QP091021 - Le Parc Aux Lièvres	21	92	356
QP091022 - Les Passages	39	238	173
QP091023 - Les Epinettes	37	154	381
QP091024 - Champs Elysées	17	117	347
QP091025 - Le Plateau	55	106	353
QP091026 - La Grande Borne - Le Plateau	127	78	210
QP091027 - Grigny 2	168	127	409
QP091028 - Le Noyer Renard	50	131	338
QP091029 - Clos Nollet	15	109	536
QP091030 - Grand Vaux	50	107	352
QP091031 - Les Bergeries	23	78	359
QP091032 - La Forêt	20	78	299
QP091033 - La Croix Blanche	60	113	395
QP091034 - La Prairie De L'Oly	32	98	360
QP091035 - Quartier Sud	4	44	235
QP091036 - Le Tiec	6	40	150
QP091037 - Plateau De Guinette	24	92	421
QP091038 - La Croix De Vernailles	11	69	550
QP091039 - Opéra	56	150	500
Total QPV dans l'Essonne	1 574	106	296

Note de lecture : le taux de renouvellement par QPV correspond au rapport pour mille (‰) du nombre de créations d'établissements d'entreprises au cours de l'année 2018 sur le stock d'établissements existants cette même année dans le secteur marchand non agricole de chaque QPV. Etant donné que ce taux de renouvellement est calculé avec le nombre de créations d'établissements en 2018, il n'est pas comparable avec celui calculé précédemment pour le département.

Champ : Essonne, ensemble des activités marchandes non agricoles (données brutes).

Sources : Insee (Sirene, données sur les QPV). Traitements Observatoire de la création d'entreprise.

Note méthodologique

Sources et définitions

Source des données

Pour réaliser ce document, l'Observatoire de la création (OCE) de Bpifrance Création se sert des informations statistiques brutes (non corrigées des variations saisonnières et des jours ouvrés) du répertoire des entreprises et des établissements (REE) de la base de données Sirene, des fichiers du Code officiel géographique (COG), des résultats des recensements de la population (RP) et des données sur les quartiers de la politique de la ville, tous les quatre mis à disposition par l'Insee, ainsi que de bases complémentaires pour les données communales ; des données de l'Agence nationale de la cohésion des territoires (ANCT) pour les communes en ZRR et en AFR ; et de la base de la direction de l'évaluation, de la prospective et de la performance (DEPP) du ministère chargé de l'Éducation nationale (MENJS) pour la typologie des communes.

Définition du champ d'analyse

Les résultats statistiques présentés portent sur l'ensemble des activités marchandes non agricoles, autrement dit, sur les activités de l'industrie, du commerce et des services. Ils concernent le département de l'Essonne.

La définition des créations d'entreprises s'appuie sur les concepts harmonisés au niveau européen. Elles correspondent aux nouvelles immatriculations dans le répertoire REE, qui enregistrent un début d'activité relevant de l'un des cas suivants :

- création de nouveaux moyens de production ;
- redémarrage d'une activité après une interruption de plus d'un an ;
- redémarrage d'une activité après une interruption de moins d'un an, mais avec changement d'activité ;
- reprise, par une entreprise nouvelle, des activités d'une autre entreprise s'il n'y a pas continuité entre la situation du cédant et celle du repreneur, en termes d'activité et de localisation.

Dans le cas des micro-entrepreneurs, les créations ne peuvent être dénombrées au sens du concept européen. Il y a bien immatriculation dans le répertoire Sirene, mais sans savoir s'il y aura ou pas un début d'activité.

Micro-entrepreneur

Depuis le 19 décembre 2014, le terme de micro-entrepreneur requalifie le régime de l'auto-entrepreneur mis en place au 1^{er} janvier 2009, et de nouvelles dispositions s'appliquent, définies par la loi Pinel du 18 juin 2014. Sont ainsi définis comme micro-entrepreneurs, tous les entrepreneurs individuels inscrits sous le régime fiscal de la micro-entreprise et soumis au régime micro-social simplifié. Il ne faut donc pas les confondre avec la catégorie des microentreprises définie par la loi de modernisation de l'économie de 2008.

[Pour en savoir plus, voir le site de Bpifrance Création.](#)

Entreprise classique

Ce terme définit l'ensemble des entreprises (individuelles et sociétés) hors régime du micro-entrepreneur (ex-auto-entrepreneur).

Taille des entreprises

Elle est définie par le nombre de salariés au démarrage de l'activité de l'entreprise. Certaines années, la donnée peut être manquante pour quelques entreprises.

Typologie des communes

Une typologie des communes en neuf catégories a été établie par la Direction de l'évaluation, de la prospective et de la performance (DEPP) du ministère en charge de l'Éducation nationale pour décrire le système éducatif. Cette caractérisation du territoire, basée sur un croisement d'approches morphologique et fonctionnelle, permet de distinguer plusieurs types de communes rurales et urbaines. Elle a l'avantage d'être plus précise que l'approche par grille de densité, surtout pour décrire les zones rurales.

Neuf catégories sont ainsi définies :

- Rurale éloignée très peu dense
- Rurale éloignée peu dense
- Rurale périphérique très peu dense
- Rurale périphérique peu dense
- Bourg
- Petite ville
- Urbaine périphérique peu dense
- Urbaine dense
- Urbaine très dense

[Accéder au rapport sur la typologie des communes pour décrire le système éducatif.](#)

Zone de revitalisation rurale (ZRR)

Les zones de revitalisation rurale (ZRR) regroupent les communes peu densément peuplées et caractérisées comme fragiles pour des raisons socio-économiques. La liste est fixée par arrêté et le classement des communes en ZRR permet aux entreprises qui y sont installées de bénéficier d'aides fiscales.

Sont considérées en ZRR, toutes communes intégralement ou partiellement classées en ZRR dans le découpage de l'ANCT selon le Code officiel géographique (COG) au 1^{er} janvier 2020.

[Pour en savoir plus, voir les pages dédiées aux ZRR sur le site de la DGE.](#)

Zone d'aide à finalité régionale (AFR)

Les zones d'aide à finalité régionale (AFR) correspondent aux territoires de l'Union européenne présentant des retards de développement. Le zonage des aides à finalité régionale est fixé par décret. Il délimite les zones dans lesquelles les pouvoirs publics, État et collectivités locales, ont pu allouer, entre 2014 et 2020, des aides aux entreprises pour encourager les investissements et la création durable d'emplois. Sont considérées en AFR, toutes les communes intégralement (à taux majoré ou non) ou partiellement classées en AFR dans le découpage de l'ANCT des communes selon le Code officiel géographique (COG) du 1^{er} janvier 2020.

[Pour en savoir plus, voir le site de Bpifrance Création.](#)

Quartier prioritaire de la politique de la ville (QPV)

Les quartiers prioritaires de la politique de la ville sont des territoires d'intervention du ministère de la Ville, définis par la loi de programmation pour la ville et la cohésion urbaine du 21 février 2014. Leur liste et leurs contours ont été élaborés par l'ANCT.

[Pour en savoir plus, voir le site de Bpifrance Création.](#)

Zone d'emploi

Une zone d'emploi est un espace géographique à l'intérieur duquel la plupart des actifs résident et travaillent, et dans lequel les établissements peuvent trouver l'essentiel de la main-d'œuvre nécessaire pour occuper les emplois offerts. Le découpage en zone d'emploi constitue une partition du territoire adaptée aux études locales sur le marché du travail. Le zonage définit aussi des territoires pertinents pour les diagnostics locaux et peut guider la délimitation de territoire pour la mise en œuvre des politiques territoriales initiées par les pouvoirs publics ou les acteurs locaux.

Calculs et exemples de lecture

Estimation des emplois créés

La base REE ne permet de connaître la taille de l'entreprise à la création (en nombre de salariés) que par tranche. Le nombre exact de salarié n'étant pas connu, une estimation est nécessaire quant à la création d'emplois engendrée par ces créations d'entreprises. Afin de ne pas surestimer les créations d'emplois, notamment dans les tranches élevées (par exemple, la catégorie « 50 à 99 salariés »), et de se baser sur un minimum, la borne basse de chaque classe est retenue. Ainsi, une création dans la classe « 6 à 9 salariés » comptera pour 6 créations d'emplois *a minima*.

Top des activités en hausse & en baisse

Sur les 735 activités répertoriées par la nomenclature d'activités française (NAF), la plupart ne compte pas ou peu de créations de façon structurelle, dans chaque territoire. Pour éviter que quelques créations qui interviennent rarement ne viennent biaiser les chiffres avec de fortes variations brusques, seules sont prises en compte les activités qui comptent un nombre de créations d'entreprises supérieur à celui du troisième quartile de l'année en cours dans le département. Ce chiffre varie donc pour chaque département.

Taux de croissance annuel moyen (TCAM)

Le taux de croissance annuel moyen (TCAM) permet de calculer un taux d'évolution moyen sur une durée de n années. Le TCAM est plus approprié que le taux de variation annuelle (qui compare l'évolution d'une année sur l'autre) lorsqu'il s'agit de comparer l'évolution d'un indicateur sur des périodes de durées différentes.

Exemple : un TCAM de + 2 % entre 2000 et 2010, signifie une croissance moyenne de + 2 % chaque année, pendant les dix années séparant 2000 et 2010. Dans ce cas, le taux de variation annuelle sera de + 22 % (la variation entre 2000 et 2010), avec une évolution moyenne de + 2 % tous les ans, pendant 10 ans.

2009 comme année d'ancrage

En complément du taux de croissance annuel, le taux de croissance annuel moyen sur 2009-2019 est communiqué dans la plupart des tableaux. Cette information permet de comparer l'évolution sur la dernière année par rapport à l'évolution annuelle sur le long terme. L'année 2009 est choisie comme année d'ancrage, car il s'agit d'une année charnière, d'une part, avec l'introduction du régime du micro-entrepreneur (ex-auto-entrepreneur) et, d'autre part, avec le retournement de cycle lié à la crise de 2008.

Bpifrance Création – Observatoire de la création d'entreprise

27-31, avenue du Général Leclerc, 94700 Maisons-Alfort

Publication 100 % numérique mise en ligne le 19/02/2021.

ISSN en cours.

Toute reproduction partielle ou totale à usage collectif de la présente publication est autorisée à la condition expresse de citer la source ainsi : « Observatoire de la création d'entreprise. La création d'entreprises dans l'Essonne, Fiche statistique pour l'année 2020. Bpifrance Création, février 2021. »

[Contact : utilisez le formulaire de contact sur le site de Bpifrance Création.](#)