

Eure-et-Loir

La création d'entreprise en 2020 et son évolution depuis 2009

Avertissement de l'Insee : « L'Insee a identifié une erreur dans les statistiques de créations d'entreprises depuis 2015. Elle porte sur la répartition des créations entre entreprises individuelles classiques et micro-entrepreneurs, sans que le volume total des créations d'entreprises ni la répartition entre sociétés et entreprises individuelles soient affectés. Des actions ont été engagées pour permettre d'assurer correctement le suivi des créations sous le régime du micro-entrepreneur dès le début de l'année 2021 avec correction des séries depuis le 1er janvier 2015. D'ici-là, le partage des créations entre micro-entrepreneurs et hors micro-entrepreneurs ne sera plus diffusé ».

Pour en savoir plus : [communiqué de presse de l'Insee](#)

Remarque de l'OCE : les données présentées ici consolident celles des micro-entrepreneurs et des entreprises individuelles classiques. Cette fiche statistique annuelle sera rediffusée avec le détail des micro-entrepreneurs, dès la mise à disposition par l'Insee des séries statistiques corrigées.

Sommaire

1. Vue d'ensemble de la création d'entreprise	page 2
2. La création d'entreprise par secteur d'activité	page 3
3. La création d'entreprise par taille et les emplois créés	page 6
4. Focus zones d'emploi	page 7
5. Focus communes	page 8
6. Focus zones de revitalisation rurale (ZRR)	page 9
7. Focus quartiers prioritaires de la politique de la ville (QPV)	page 10

La création d'entreprise dans le département en 2020 : principaux résultats

- 3 604 entreprises ont été créées dans le département de l'Eure-et-Loir en 2020, soit 16 % des nouvelles entreprises de l'année en région Centre-Val de Loire.
- La création d'entreprise a augmenté de + 8 % par rapport à 2019 dans l'Eure-et-Loir, contre + 6 % en Centre-Val de Loire et + 4 % en France métropolitaine hors Île-de-France.
- Dans ce département, la dynamique entrepreneuriale a surtout été portée par les entreprises individuelles (y compris les micro-entrepreneurs) : + 11 % de créations chez les entreprises individuelles contre - 1 % pour les sociétés en variation annuelle.
- Le département compte 83 créations pour 10 000 habitants, contre 86 en Centre-Val de Loire et 104 en France métropolitaine hors Île-de-France.
- A minima, 382 emplois ont été créés dans le département par les 114 nouvelles entreprises qui employaient au moins un salarié au démarrage de leur activité.
- Les 20 activités les plus prisées (en nombre de créations d'entreprises) représentent 50 % de la création totale d'entreprise du département. Les trois premières sont :
 - conseil pour les affaires et autres conseils de gestion (7022Z) avec 189 créations (+ 4 %),
 - agences immobilières (6831Z) avec 186 créations (+ 77 %),
 - autres activités de poste et de courrier (5320Z) avec 159 créations (+ 75 %).
- Les 3 activités avec les plus fortes hausses du nombre de créations sont :
 - création artistique relevant des arts plastiques (9003A) avec 30 créations (+ 275 %),
 - désinfection, désinsectisation, dératisation (8129A) avec 11 créations (+ 175 %),
 - services d'aménagement paysager (8130Z) avec 19 créations (+ 171 %).
- 590 entreprises ont été créées en zone de revitalisation rurale (ZRR), soit 16 % du total des créations du département. Les zones d'aide à finalité régionale (AFR) ont accueilli 1 168 entreprises, soit 32 % des créations.
- Le taux de renouvellement des entreprises s'établit à 147 nouvelles immatriculations pour 1 000 entreprises existantes en 2018 (dernière année disponible). Il est de 152 en Centre-Val de Loire et de 156 en France métropolitaine hors Île-de-France.
- 122 établissements d'entreprise ont été créés dans les quartiers prioritaires de la politique de la ville (QPV) en 2018 (dernière année disponible), soit 4 % de la création totale d'établissement d'entreprise du département qui s'élève à 3 113 dans le secteur marchand non agricole cette année-là.

Vue d'ensemble de la création d'entreprise

Principaux indicateurs du département, de sa région et de la France métrop. hors Île-de-France

Année 2020	Eure-et-Loir	Centre-Val de Loire	France métropolitaine hors Île-de-France
Créations d'entreprises	3 604	22 158	575 775
Entreprises individuelles ^a	2 678	16 956	438 115
Sociétés	926	5 202	137 660
Stock d'entreprises^b	24 488	145 392	3 687 936
Taux de renouvellement (‰) ^c	147	152	156
Évolution annuelle (%)			
Créations d'entreprises	+ 7,9	+ 6,3	+ 4,3
Entreprises individuelles ^a	+ 11,4	+ 8,7	+ 5,7
Sociétés	- 1,0	- 1,1	- 0,1
Création dans les territoires fragiles			
Zone de revitalisation rurale (ZRR)	590	4 322	76 546
Zone d'aide à finalité régionale (AFR)	1 168	4 348	147 614
Quartier prioritaire de la politique de la ville (QPV) ^d	122	1 003	29 859
Création pour 10 000 habitants			
Toutes communes confondues	83	86	104
Zone de revitalisation rurale (ZRR)	61	63	80
Zone d'aide à finalité régionale (AFR)	83	78	97
Quartier prioritaire de la politique de la ville (QPV) ^d	45	64	85

a. Y compris les micro-entrepreneurs.

b. Les données relatives au stock d'entreprises de l'année A-2 étant publiées en juillet de l'année A, les dernières données en date sont celles pour 2018.

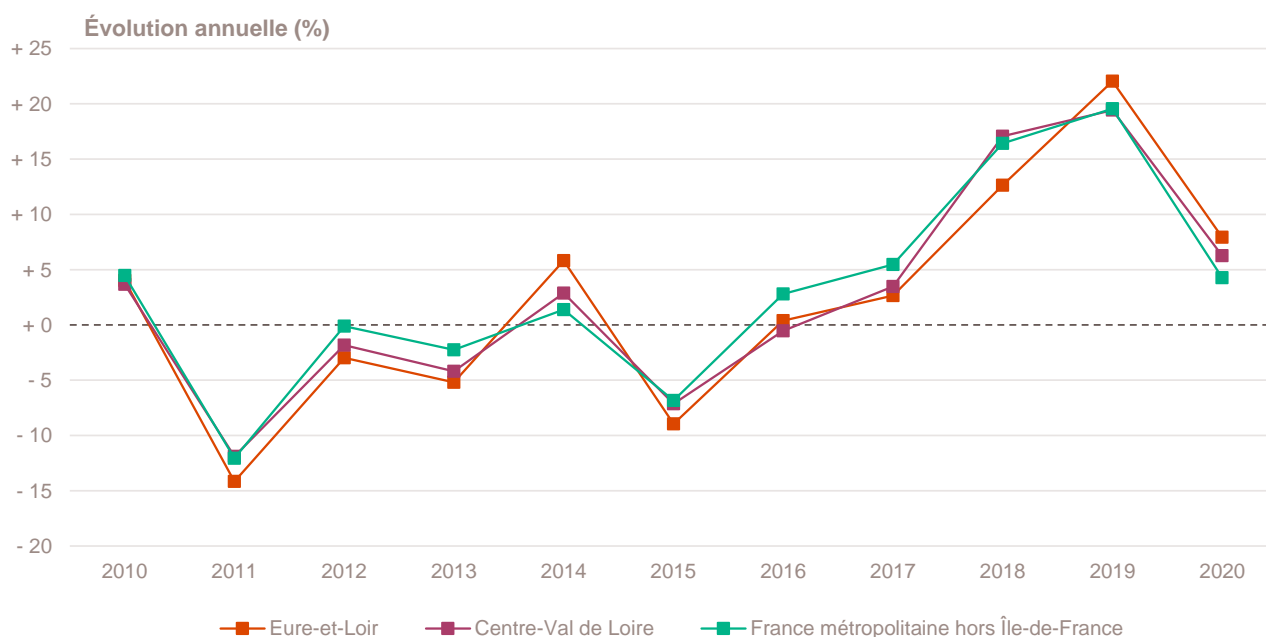
c. Le taux de renouvellement correspond au rapport pour mille (‰) du nombre de créations en 2020 sur le stock d'entreprises existantes à la fin 2018 dans le champ marchand non agricole.

d. Les données de création en QPV (Quartier prioritaire de la politique de la ville) concernent les établissements contrairement aux autres indicateurs du document qui se basent sur l'entreprise. Elles portent sur l'année 2018 (dernière année disponible). Pour en savoir plus, se reporter à la méthodologie.

Champ : France entière, ensemble des activités marchandes non agricoles (données brutes).

Sources : Insee (données sur les QPV, RP, Sirene, COG), ANCT. Traitements Observatoire de la création d'entreprise.

Évolution de la création d'entreprise depuis 2010



Champ : France entière, ensemble des activités marchandes non agricoles (données brutes).

Source : Insee (Sirene). Traitements Observatoire de la création d'entreprise.

La création d'entreprise par secteur d'activité

Principaux indicateurs de la création d'entreprise par secteur d'activité

Année 2020	Nombre de créations d'entreprises	Taux de renouvellement (‰)	Évolution annuelle (%)	TCAM 2009-2019 (%)
Activités secondaires	576	113	- 4,6	+ 1,2
Industrie	168	111	- 13,0	+ 3,7
Construction	408	114	- 0,7	+ 0,3
Activités de type commerce	1 059	131	+ 5,2	- 2,2
Commerce de détail	322	111	- 3,0	- 5,7
Commerce de gros	97	103	+ 11,5	- 1,2
Commerce de bouche ^a	13	51	+ 30,0	- 0,9
Commerce et réparation automobiles	146	160	- 13,6	+ 6,6
Hébergement	4	25	- 60,0	- 2,6
Restauration	178	154	+ 34,8	+ 0,7
Services en direction des personnes	299	168	+ 12,0	- 2,2
Activités de type services	1 969	182	+ 13,9	+ 3,9
Immobilier	248	284	+ 71,0	+ 8,5
Transports et entreposage	266	360	+ 36,4	+ 17,2
Activités scientifiques et techniques	463	210	+ 6,2	+ 2,3
Activités de soutien aux entreprises	307	196	+ 13,7	+ 0,8
Information et communication	168	237	+ 20,9	+ 0,4
Enseignement	128	138	- 10,5	+ 2,2
Arts, spectacles et activités récréatives	131	153	+ 18,0	+ 1,9
Santé humaine et action sociale ^b	174	87	- 5,9	+ 7,6
Activités financières et d'assurance	84	91	- 19,2	+ 6,8
Activités des sociétés holding	14	32	- 57,6	+ 5,7
Total Eure-et-Loir	3 604	147	+ 7,9	+ 1,1

a. Ce regroupement de secteurs, composé par l'OCE, comprend les activités de charcuterie (10.13B), la cuisson de produits de boulangerie (10.71B), les boulangeries et boulangeries-pâtisseries (10.71C), ainsi que les pâtisseries (10.71D). Dans la nomenclature d'activités française NAF rév.2, ces activités appartiennent au secteur de l'industrie manufacturière alimentaire.

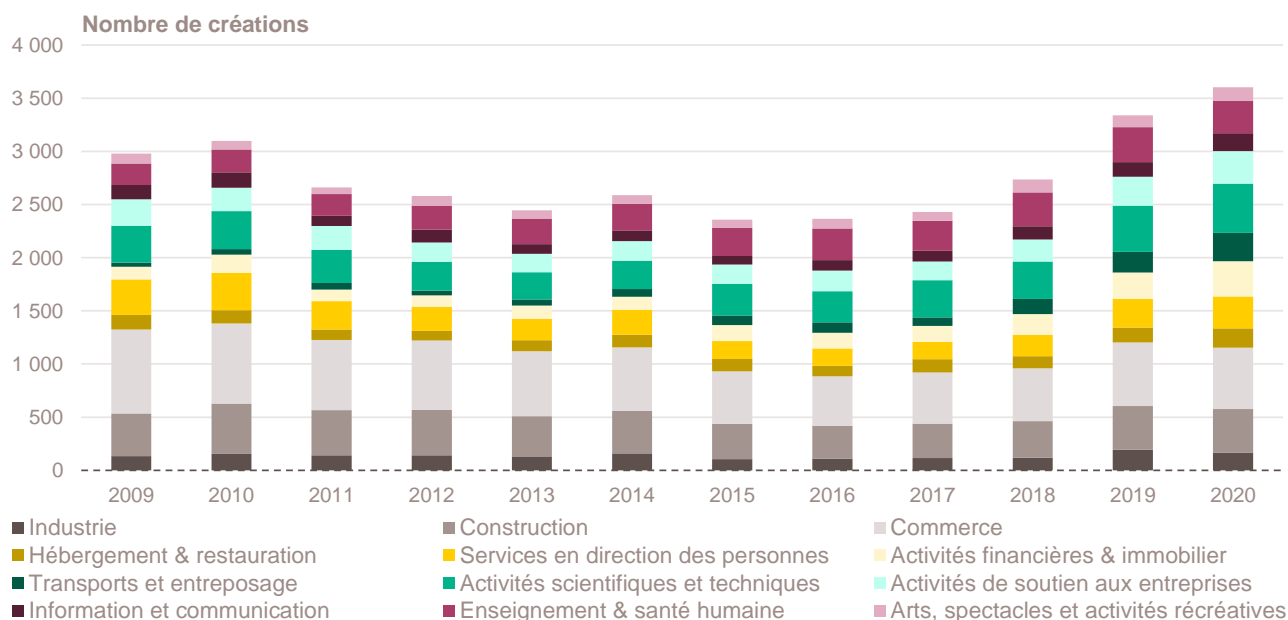
b. Dans ce secteur regroupé de la NAF rév.2, le nombre de créations d'entreprises relevant de l'action sociale est très faible.

Lecture : en 2020, 3 604 entreprises ont vu le jour dans l'Eure-et-Loir, un nombre en hausse de + 7,9 % par rapport à 2019, pour une évolution annuelle moyenne de + 1,1 % entre 2009 et 2019. Le taux de renouvellement est le plus élevé dans le secteur transports et entreposage, avec 360 nouvelles entreprises en 2020 pour 1 000 entreprises existantes en 2019 dans ce secteur (147 sur l'ensemble du département, tous secteurs confondus).

Champ : Eure-et-Loir, ensemble des activités marchandes non agricoles (données brutes).

Source : Insee (Sirene). Traitements Observatoire de la création d'entreprise.

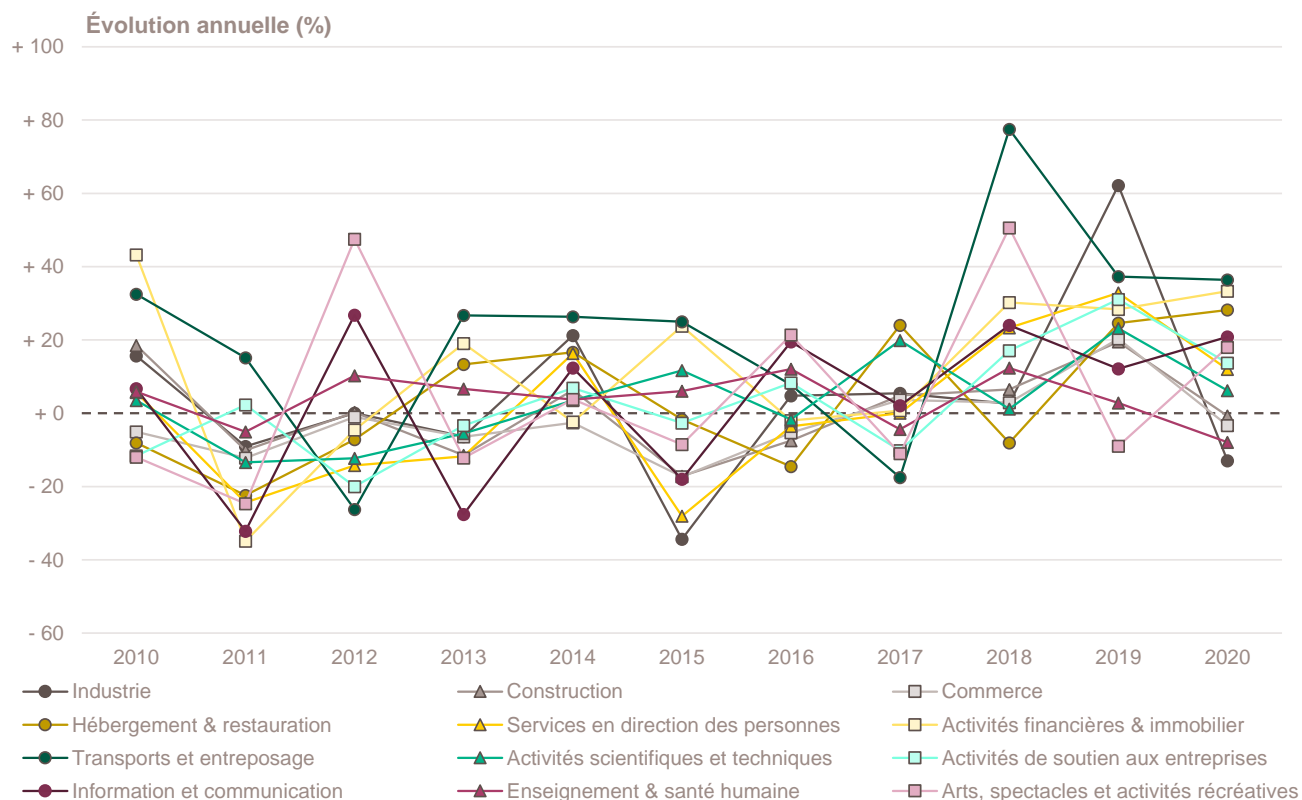
Création d'entreprise par secteur d'activité depuis 2009



Champ : Eure-et-Loir, ensemble des activités marchandes non agricoles (données brutes).

Source : Insee (Sirene). Traitements Observatoire de la création d'entreprise.

Évolution de la création d'entreprise par secteur d'activité depuis 2010



Création d'entreprise par activité principale exercée (APE)

Top 20 des activités en nombre de créations d'entreprises en 2020	Nombre de créations d'entreprises	Évolution annuelle (%)	TCAM 2009-2019 (%)
7022Z - Conseil pour les affaires et autres conseils de gestion	189	+ 3,8	+ 4,1
6831Z - Agences immobilières	186	+ 77,1	+ 14,5
5320Z - Autres activités de poste et de courrier	159	+ 74,7	+ 40,7
9609Z - Autres services personnels n.c.a.	136	+ 14,3	- 1,8
8121Z - Nettoyage courant des bâtiments	135	+ 15,4	+ 16,2
5610C - Restauration de type rapide	125	+ 62,3	+ 2,4
9602B - Soins de beauté	81	+ 68,8	+ 0,2
4511Z - Commerce de voitures et de véhicules automobiles légers	76	- 6,2	+ 10,4
4321A - Travaux d'installation électrique dans tous locaux	72	+ 24,1	- 0,3
9329Z - Autres activités récréatives et de loisirs	69	+ 11,3	+ 7,5
4791A - Vente à distance sur catalogue général	69	+ 102,9	- 1,4
6201Z - Programmation informatique	68	+ 9,7	+ 5,9
4932Z - Transports de voyageurs par taxis	67	- 10,7	+ 25,1
4791B - Vente à distance sur catalogue spécialisé	56	+ 36,6	- 1,8
4399C - Travaux de maçonnerie générale et gros œuvre de bâtiment	55	- 5,2	- 3,4
8211Z - Services administratifs combinés de bureau	54	+ 22,7	+ 18,6
4520A - Entretien et réparation de véhicules automobiles légers	54	- 15,6	+ 4,3
7112B - Ingénierie, études techniques	52	+ 26,8	- 0,9
8690F - Activités de santé humaine non classées ailleurs	52	+ 0,0	+ 5,7
8559B - Autres enseignements	50	- 7,4	+ 10,4

Champ : Eure-et-Loir, ensemble des activités marchandes non agricoles (données brutes).

Source : Insee (Sirene). Traitements Observatoire de la création d'entreprise.

Top 20 des activités en croissance du nombre de créations d'entreprises en 2020	Nombre de créations d'entreprises	Évolution annuelle (%)	TCAM 2009-2019 (%)
9003A - Création artistique relevant des arts plastiques	30	+ 275,0	- 8,3
8129A - Désinfection, désinsectisation, dératisation	11	+ 175,0	+ 0,0
8130Z - Services d'aménagement paysager	19	+ 171,4	- 19,7
4690Z - Commerce de gros non spécialisé	13	+ 160,0	- 9,1
4791A - Vente à distance sur catalogue général	69	+ 102,9	- 1,4
7120B - Analyses, essais et inspections techniques	13	+ 85,7	- 2,5
6831Z - Agences immobilières	186	+ 77,1	+ 14,5
5320Z - Autres activités de poste et de courrier	159	+ 74,7	+ 40,7
9602B - Soins de beauté	81	+ 68,8	+ 0,2
4673A - Commerce de gros de bois et de matériaux de construction	10	+ 66,7	+ 11,6
6820B - Location de terrains et d'autres biens immobiliers	43	+ 65,4	+ 0,4
5610C - Restauration de type rapide	125	+ 62,3	+ 2,4
6202A - Conseil en systèmes et logiciels informatiques	34	+ 54,5	- 4,8
7010Z - Activités des sièges sociaux	13	+ 44,4	+ 6,1
3299Z - Autres activités manufacturières n.c.a.	10	+ 42,9	+ 1,6
4322B - Travaux d'installation d'équipements thermiques et de climatisation	17	+ 41,7	- 1,5
7490B - Activités spécialisées, scientifiques et techniques diverses	22	+ 37,5	- 4,7
4791B - Vente à distance sur catalogue spécialisé	56	+ 36,6	- 1,8
6810Z - Activités des marchands de biens immobiliers	12	+ 33,3	+ 4,1
6622Z - Activités des agents et courtiers d'assurances	12	+ 33,3	- 7,7

Note de lecture : de nombreuses activités comptant très peu de créations, leur variance dans le temps peut être très forte. Pour ne pas biaiser le classement par ces données peu significatives, seules sont retenues les activités qui comptabilisent un nombre de créations d'entreprises supérieur à celui du troisième quartile de l'année en cours, soit 9 créations d'entreprises dans l'Eure-et-Loir.

Champ : Eure-et-Loir, ensemble des activités marchandes non agricoles (données brutes).

Source : Insee (Sirene). Traitements Observatoire de la création d'entreprise.

Top 20 des activités en décroissance du nombre de créations d'entreprises en 2020	Nombre de créations d'entreprises	Évolution annuelle (%)	TCAM 2009-2019 (%)
6420Z - Activités des sociétés holding	14	- 57,6	+ 5,7
4619B - Autres intermédiaires du commerce en produits divers	16	- 55,6	- 1,8
8219Z - Photocopie, prépa. de documents et autres activités de soutien de bureau	17	- 39,3	- 6,5
4771Z - Commerce de détail d'habillement en magasin spécialisé	23	- 36,1	+ 3,3
4799A - Vente à domicile	12	- 33,3	- 8,1
4781Z - Commerce de détail alimentaire sur éventaires et marchés	14	- 33,3	- 1,7
4120A - Construction de maisons individuelles	14	- 33,3	+ 6,7
4789Z - Autres commerces de détail sur éventaires et marchés	28	- 30,0	- 11,3
8690D - Activités des infirmiers et des sages-femmes	24	- 29,4	+ 10,1
8299Z - Autres activités de soutien aux entreprises n.c.a.	16	- 27,3	- 4,5
9602A - Coiffure	31	- 26,2	- 0,2
8552Z - Enseignement culturel	16	- 23,8	+ 2,1
6910Z - Activités juridiques	10	- 23,1	+ 0,8
4322A - Travaux d'installation d'eau et de gaz en tous locaux	37	- 22,9	+ 4,1
9529Z - Réparation d'autres biens personnels et domestiques	14	- 22,2	- 5,3
8551Z - Enseignement de disciplines sportives et d'activités de loisirs	29	- 21,6	+ 2,5
7410Z - Activités spécialisées de design	38	- 17,4	+ 1,2
8690E - Activités des professionnels de la rééduc., appareillage et pédi.-podo.	31	- 16,2	+ 8,1
5814Z - Édition de revues et périodiques	16	- 15,8	+ 0,0
4520A - Entretien et réparation de véhicules automobiles légers	54	- 15,6	+ 4,3

Note de lecture : de nombreuses activités comptant très peu de créations, leur variance dans le temps peut être très forte. Pour ne pas biaiser le classement par ces données peu significatives, seules sont retenues les activités qui comptabilisent un nombre de créations d'entreprises supérieur à celui du troisième quartile de l'année en cours, soit 9 créations d'entreprises dans l'Eure-et-Loir.

Champ : Eure-et-Loir, ensemble des activités marchandes non agricoles (données brutes).

Source : Insee (Sirene). Traitements Observatoire de la création d'entreprise.

La création d'entreprise par taille et les emplois créés

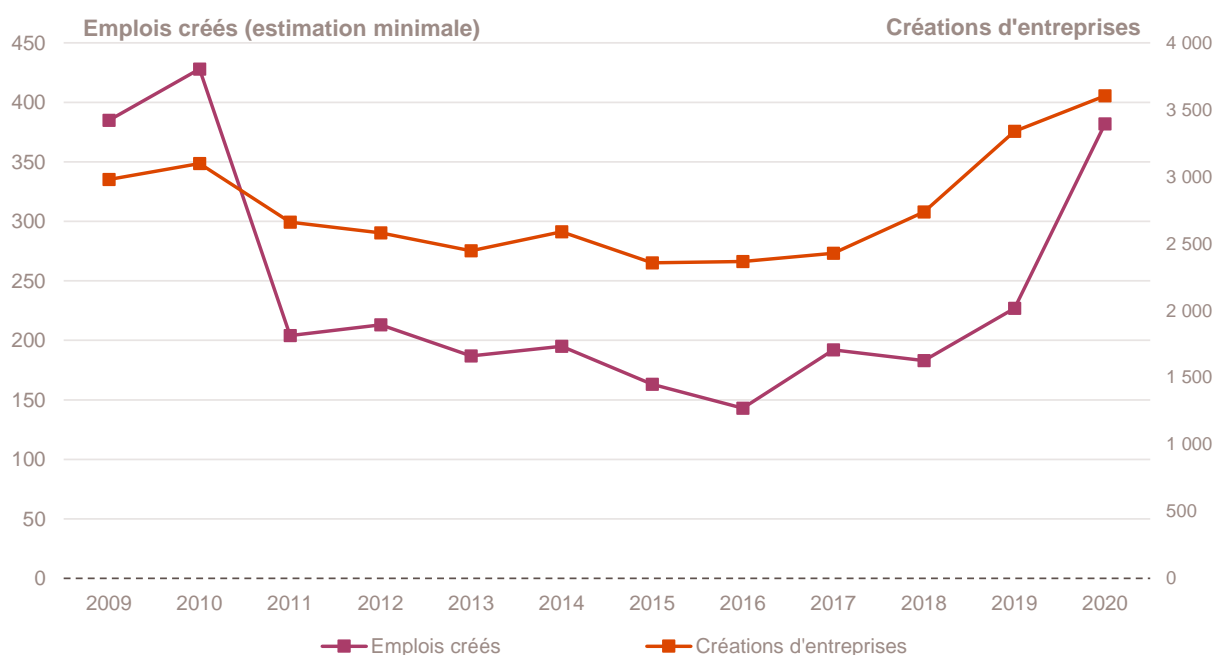
Principaux indicateurs de la création d'entreprise par taille au démarrage

Année 2020	Nombre de créations d'entreprises	Part (%)	Évolution annuelle (%)	TCAM 2009-2019 (%)
Non-employeuses (sans salarié)	3 490	96,8	+ 7,7	+ 1,5
Employeuses	114	3,2	+ 15,2	- 5,5
1 à 2 salariés	86	2,4	+ 21,1	- 5,1
3 à 5 salariés	16	0,4	+ 0,0	- 7,0
6 à 9 salariés	3	0,1	+ 0,0	- 12,2
10 salariés et plus	9	0,2	+ 0,0	- 1,0
Total Eure-et-Loir	3 604	100,0	+ 7,9	+ 1,1

Champ : Eure-et-Loir, ensemble des activités marchandes non agricoles (données brutes).

Source : Insee (Sirene). Traitements Observatoire de la création d'entreprise.

Emplois créés *a minima* par les nouvelles entreprises au démarrage



Note de lecture : à défaut de connaître le nombre exact de salariés à la création des entreprises, la base REE indique la tranche du nombre de salariés à la création. En prenant la borne basse de chaque intervalle, il est donc possible d'estimer le nombre minimal d'emplois créés par les créations d'entreprises dans le département.

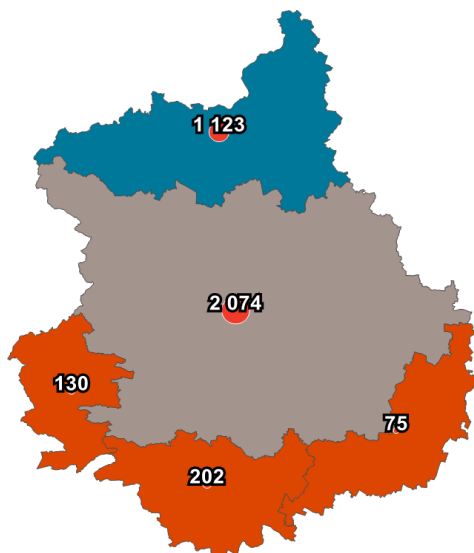
Lecture : en 2020, au moins 382 emplois ont été créés dans l'Eure-et-Loir, soit une hausse de + 68,3 % par rapport à 2019 et une baisse de - 5,1 % en moyenne tous les ans entre 2009 et 2019.

Champ : Eure-et-Loir, ensemble des activités marchandes non agricoles (données brutes).

Source : Insee (Sirene). Traitements Observatoire de la création d'entreprise.

Focus zones d'emploi

Carte départementale de l'évolution de la création d'entreprise par zone d'emploi



Évolution de la zone d'emploi par rapport à son département

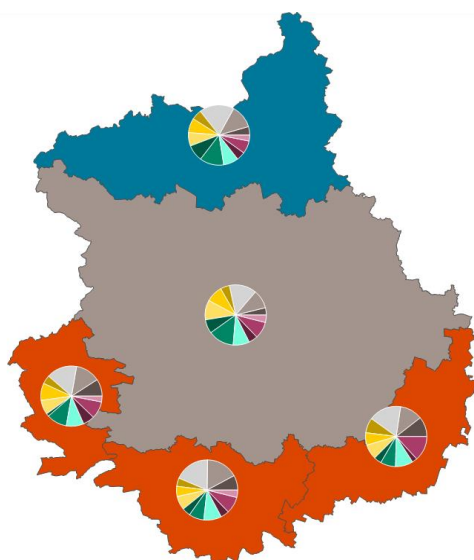


Note de lecture : pour les zones d'emploi à cheval sur plusieurs départements, le nombre indiqué ne concerne que la partie située dans le département.

Champ : Eure-et-Loir, ensemble des activités marchandes non agricoles (données brutes).

Source : Insee (Sirene, COG). Traitements Observatoire de la création d'entreprise.

Carte départementale de la création d'entreprise par secteur d'activité et par zone d'emploi



Répartition par secteur d'activité



Évolution de la zone d'emploi par rapport à son département



Note de lecture : pour les zones d'emploi à cheval sur plusieurs départements, le nombre indiqué ne concerne que la partie située dans le département.

Champ : Eure-et-Loir, ensemble des activités marchandes non agricoles (données brutes).

Source : Insee (Sirene, COG). Traitements Observatoire de la création d'entreprise.

Focus communes

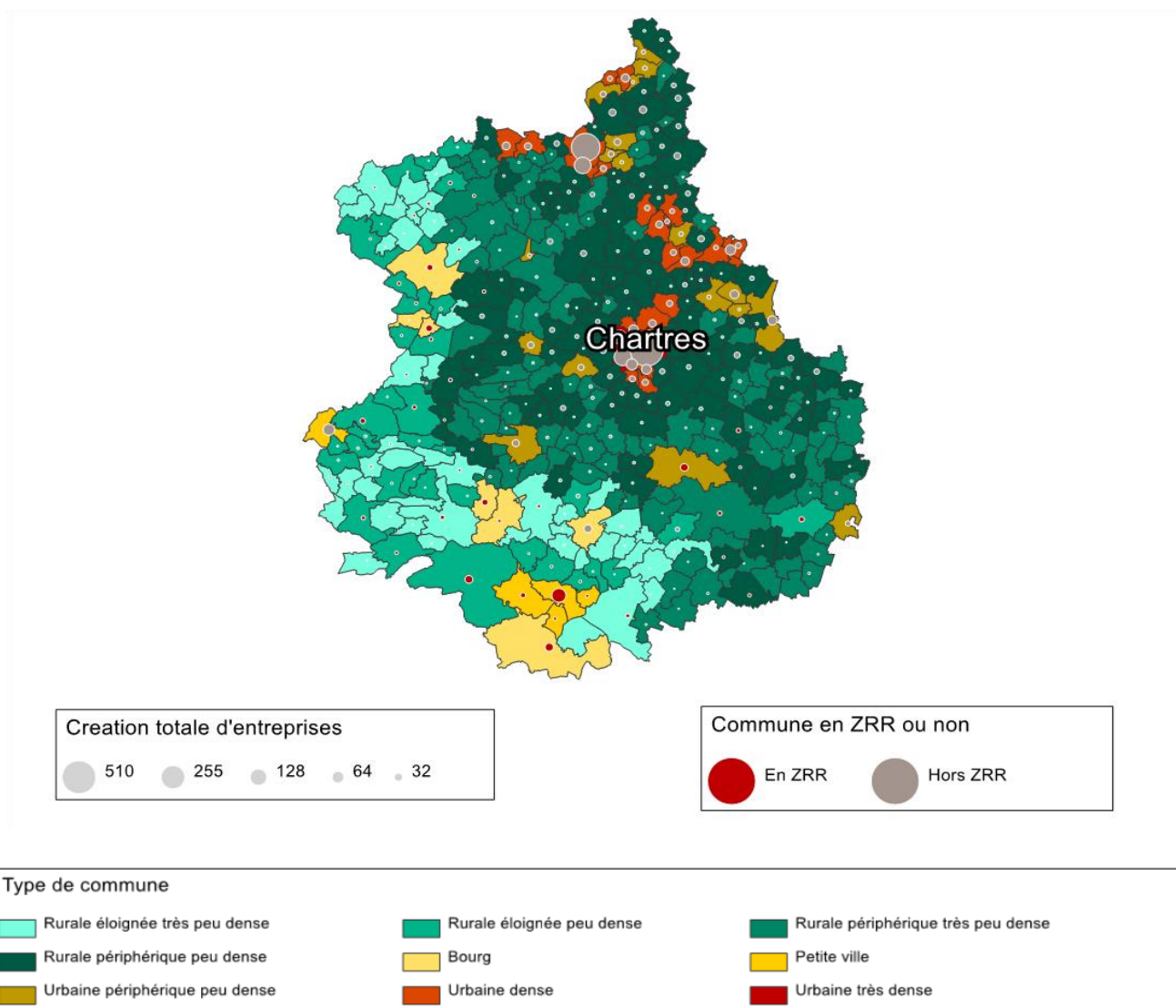
Création d'entreprise par type de commune

Année 2020	Nombre de créations d'entreprises	Part (%)	Part de la création en ZRR (%)	Évolution annuelle (%)	TCAM 2009-2019 (%)	Taux de renouvellement (‰)
Rurale éloignée très peu dense	95	2,6	80,0	- 3,1	+ 0,2	122
Rurale éloignée peu dense	179	5,0	79,9	+ 2,9	- 1,5	117
Rurale périphérique très peu dense	216	6,0	34,7	- 13,6	+ 2,1	126
Rurale périphérique peu dense	747	20,7	8,0	+ 4,6	+ 2,2	153
Bourg	124	3,4	76,6	+ 4,2	- 2,0	97
Petite ville	174	4,8	65,5	+ 6,1	- 0,9	112
Urbaine périphérique peu dense	288	8,0	9,4	+ 6,7	- 0,9	124
Urbaine dense	954	26,5	0,0	+ 13,6	+ 1,5	170
Urbaine très dense	827	22,9	0,0	+ 16,5	+ 2,4	171
Total Eure-et-Loir	3 604	100,0	16,4	+ 7,9	+ 1,1	147

Champ : Eure-et-Loir, ensemble des activités marchandes non agricoles (données brutes).

Sources : Insee (Sirene, COG), MENJ-DEPP, ANCT. Traitements Observatoire de la création d'entreprise.

Carte départementale de la création d'entreprise par type de commune et par ZRR



Champ : Eure-et-Loir, ensemble des activités marchandes non agricoles (données brutes).

Sources : Insee (Sirene, COG), MENJ-DEPP, ANCT. Traitements Observatoire de la création d'entreprise.

Focus zones de revitalisation rurale (ZRR)

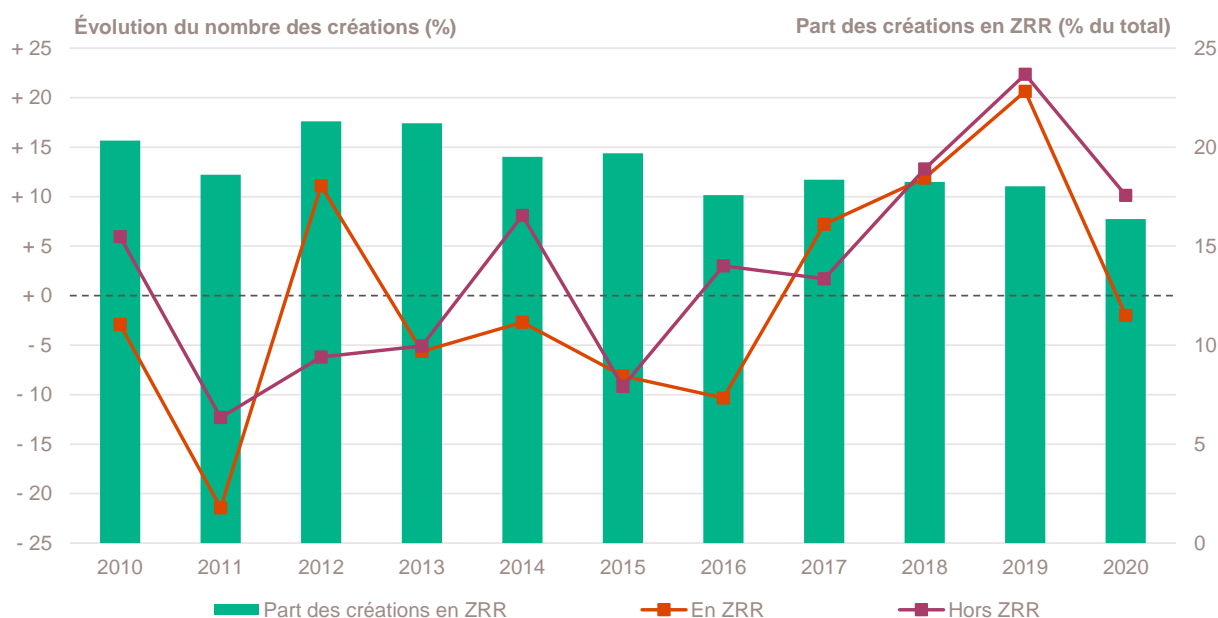
Création d'entreprise dans les ZRR

Année 2020	Nombre de créations d'entreprises	Part (%)	Évolution annuelle (%)	TCAM 2009-2019 (%)	Taux de renouvellement (‰)
Créations en ZRR	590	16,4	- 2,0	- 0,7	117
Créations hors ZRR	3 014	83,6	+ 10,1	+ 1,6	155
Total département	3 604	100,0	+ 7,9	+ 1,1	147

Champ : Eure-et-Loir, ensemble des activités marchandes non agricoles (données brutes).

Sources : Insee (Sirene, COG), ANCT. Traitements Observatoire de la création d'entreprise.

Évolution de la création d'entreprise dans les ZRR depuis 2010



Champ : Eure-et-Loir, ensemble des activités marchandes non agricoles (données brutes).

Sources : Insee (Sirene, COG), ANCT. Traitements Observatoire de la création d'entreprise.

Top 10 des activités porteuses de la création d'entreprise dans les ZRR

Top 10 des activités en nombre de créations d'entreprises en 2020	Nombre de créations d'entreprises
8121Z - Nettoyage courant des bâtiments	33
9609Z - Autres services personnels n.c.a.	24
6831Z - Agences immobilières	21
4321A - Travaux d'installation électrique dans tous locaux	19
5610C - Restauration de type rapide	18
4334Z - Travaux de peinture et vitrerie	15
4399C - Travaux de maçonnerie générale et gros œuvre de bâtiment	15
7022Z - Conseil pour les affaires et autres conseils de gestion	15
9602B - Soins de beauté	15
4511Z - Commerce de voitures et de véhicules automobiles légers	14

Champ : Eure-et-Loir, ensemble des activités marchandes non agricoles (données brutes).

Source : Insee (Sirene, COG), ANCT. Traitements Observatoire de la création d'entreprise.

Focus quartiers prioritaires de la politique de la ville (QPV)

Création d'établissement par QPV

Année 2018	Nombre de créations d'établissements	Création pour 10 000 habitants	Taux de renouvellement (‰)
QP028001 - Les Vauvettes	10	93	370
QP028002 - Quartier Des Clos	9	35	300
QP028003 - Vieux Puits	9	47	205
QP028004 - Bruxelles - Arcades - Béguines	13	60	310
QP028005 - Tallemont - Bretagne	14	61	304
QP028006 - Les Bâtes Tabellionne	17	35	207
QP028007 - Les Rochelles - Barthou	7	54	212
QP028008 - Dunant - Kennedy	27	42	173
QP028009 - Camus - Schweitzer	13	48	134
QP028010 - Le Val	3	18	107
Total QPV dans l'Eure-et-Loir	122	45	209

Note de lecture : le taux de renouvellement par QPV correspond au rapport pour mille (‰) du nombre de créations d'établissements d'entreprises au cours de l'année 2018 sur le stock d'établissements existants cette même année dans le secteur marchand non agricole de chaque QPV. Etant donné que ce taux de renouvellement est calculé avec le nombre de créations d'établissements en 2018, il n'est pas comparable avec celui calculé précédemment pour le département.

Champ : Eure-et-Loir, ensemble des activités marchandes non agricoles (données brutes).

Sources : Insee (Sirene, données sur les QPV). Traitements Observatoire de la création d'entreprise.

Note méthodologique

Sources et définitions

Source des données

Pour réaliser ce document, l'Observatoire de la création (OCE) de Bpifrance Création se sert des informations statistiques brutes (non corrigées des variations saisonnières et des jours ouvrés) du répertoire des entreprises et des établissements (REE) de la base de données Sirene, des fichiers du Code officiel géographique (COG), des résultats des recensements de la population (RP) et des données sur les quartiers de la politique de la ville, tous les quatre mis à disposition par l'Insee, ainsi que de bases complémentaires pour les données communales ; des données de l'Agence nationale de la cohésion des territoires (ANCT) pour les communes en ZRR et en AFR ; et de la base de la direction de l'évaluation, de la prospective et de la performance (DEPP) du ministère chargé de l'Éducation nationale (MENJS) pour la typologie des communes.

Définition du champ d'analyse

Les résultats statistiques présentés portent sur l'ensemble des activités marchandes non agricoles, autrement dit, sur les activités de l'industrie, du commerce et des services. Ils concernent le département de l'Eure-et-Loir.

La définition des créations d'entreprises s'appuie sur les concepts harmonisés au niveau européen. Elles correspondent aux nouvelles immatriculations dans le répertoire REE, qui enregistrent un début d'activité relevant de l'un des cas suivants :

- création de nouveaux moyens de production ;
- redémarrage d'une activité après une interruption de plus d'un an ;
- redémarrage d'une activité après une interruption de moins d'un an, mais avec changement d'activité ;
- reprise, par une entreprise nouvelle, des activités d'une autre entreprise s'il n'y a pas continuité entre la situation du cédant et celle du repreneur, en termes d'activité et de localisation.

Dans le cas des micro-entrepreneurs, les créations ne peuvent être dénombrées au sens du concept européen. Il y a bien immatriculation dans le répertoire Sirene, mais sans savoir s'il y aura ou pas un début d'activité.

Micro-entrepreneur

Depuis le 19 décembre 2014, le terme de micro-entrepreneur requalifie le régime de l'auto-entrepreneur mis en place au 1^{er} janvier 2009, et de nouvelles dispositions s'appliquent, définies par la loi Pinel du 18 juin 2014. Sont ainsi définis comme micro-entrepreneurs, tous les entrepreneurs individuels inscrits sous le régime fiscal de la micro-entreprise et soumis au régime micro-social simplifié. Il ne faut donc pas les confondre avec la catégorie des microentreprises définie par la loi de modernisation de l'économie de 2008.

[Pour en savoir plus, voir le site de Bpifrance Création.](#)

Entreprise classique

Ce terme définit l'ensemble des entreprises (individuelles et sociétés) hors régime du micro-entrepreneur (ex-auto-entrepreneur).

Taille des entreprises

Elle est définie par le nombre de salariés au démarrage de l'activité de l'entreprise. Certaines années, la donnée peut être manquante pour quelques entreprises.

Typologie des communes

Une typologie des communes en neuf catégories a été établie par la Direction de l'évaluation, de la prospective et de la performance (DEPP) du ministère en charge de l'Éducation nationale pour décrire le système éducatif. Cette caractérisation du territoire, basée sur un croisement d'approches morphologique et fonctionnelle, permet de distinguer plusieurs types de communes rurales et urbaines. Elle a l'avantage d'être plus précise que l'approche par grille de densité, surtout pour décrire les zones rurales.

Neuf catégories sont ainsi définies :

- Rurale éloignée très peu dense
- Rurale éloignée peu dense
- Rurale périphérique très peu dense
- Rurale périphérique peu dense
- Bourg
- Petite ville
- Urbaine périphérique peu dense
- Urbaine dense
- Urbaine très dense

[Accéder au rapport sur la typologie des communes pour décrire le système éducatif.](#)

Zone de revitalisation rurale (ZRR)

Les zones de revitalisation rurale (ZRR) regroupent les communes peu densément peuplées et caractérisées comme fragiles pour des raisons socio-économiques. La liste est fixée par arrêté et le classement des communes en ZRR permet aux entreprises qui y sont installées de bénéficier d'aides fiscales.

Sont considérées en ZRR, toutes communes intégralement ou partiellement classées en ZRR dans le découpage de l'ANCT selon le Code officiel géographique (COG) au 1^{er} janvier 2020.

[Pour en savoir plus, voir les pages dédiées aux ZRR sur le site de la DGE.](#)

Zone d'aide à finalité régionale (AFR)

Les zones d'aide à finalité régionale (AFR) correspondent aux territoires de l'Union européenne présentant des retards de développement. Le zonage des aides à finalité régionale est fixé par décret. Il délimite les zones dans lesquelles les pouvoirs publics, État et collectivités locales, ont pu allouer, entre 2014 et 2020, des aides aux entreprises pour encourager les investissements et la création durable d'emplois. Sont considérées en AFR, toutes les communes intégralement (à taux majoré ou non) ou partiellement classées en AFR dans le découpage de l'ANCT des communes selon le Code officiel géographique (COG) du 1^{er} janvier 2020.

[Pour en savoir plus, voir le site de Bpifrance Création.](#)

Quartier prioritaire de la politique de la ville (QPV)

Les quartiers prioritaires de la politique de la ville sont des territoires d'intervention du ministère de la Ville, définis par la loi de programmation pour la ville et la cohésion urbaine du 21 février 2014. Leur liste et leurs contours ont été élaborés par l'ANCT.

[Pour en savoir plus, voir le site de Bpifrance Création.](#)

Zone d'emploi

Une zone d'emploi est un espace géographique à l'intérieur duquel la plupart des actifs résident et travaillent, et dans lequel les établissements peuvent trouver l'essentiel de la main-d'œuvre nécessaire pour occuper les emplois offerts. Le découpage en zone d'emploi constitue une partition du territoire adaptée aux études locales sur le marché du travail. Le zonage définit aussi des territoires pertinents pour les diagnostics locaux et peut guider la délimitation de territoire pour la mise en œuvre des politiques territoriales initiées par les pouvoirs publics ou les acteurs locaux.

Calculs et exemples de lecture

Estimation des emplois créés

La base REE ne permet de connaître la taille de l'entreprise à la création (en nombre de salariés) que par tranche. Le nombre exact de salarié n'étant pas connu, une estimation est nécessaire quant à la création d'emplois engendrée par ces créations d'entreprises. Afin de ne pas surestimer les créations d'emplois, notamment dans les tranches élevées (par exemple, la catégorie « 50 à 99 salariés »), et de se baser sur un minimum, la borne basse de chaque classe est retenue. Ainsi, une création dans la classe « 6 à 9 salariés » comptera pour 6 créations d'emplois *a minima*.

Top des activités en hausse & en baisse

Sur les 735 activités répertoriées par la nomenclature d'activités française (NAF), la plupart ne compte pas ou peu de créations de façon structurelle, dans chaque territoire. Pour éviter que quelques créations qui interviennent rarement ne viennent biaiser les chiffres avec de fortes variations brusques, seules sont prises en compte les activités qui comptent un nombre de créations d'entreprises supérieur à celui du troisième quartile de l'année en cours dans le département. Ce chiffre varie donc pour chaque département.

Taux de croissance annuel moyen (TCAM)

Le taux de croissance annuel moyen (TCAM) permet de calculer un taux d'évolution moyen sur une durée de n années. Le TCAM est plus approprié que le taux de variation annuelle (qui compare l'évolution d'une année sur l'autre) lorsqu'il s'agit de comparer l'évolution d'un indicateur sur des périodes de durées différentes.

Exemple : un TCAM de + 2 % entre 2000 et 2010, signifie une croissance moyenne de + 2 % chaque année, pendant les dix années séparant 2000 et 2010. Dans ce cas, le taux de variation annuelle sera de + 22 % (la variation entre 2000 et 2010), avec une évolution moyenne de + 2 % tous les ans, pendant 10 ans.

2009 comme année d'ancrage

En complément du taux de croissance annuel, le taux de croissance annuel moyen sur 2009-2019 est communiqué dans la plupart des tableaux. Cette information permet de comparer l'évolution sur la dernière année par rapport à l'évolution annuelle sur le long terme. L'année 2009 est choisie comme année d'ancrage, car il s'agit d'une année charnière, d'une part, avec l'introduction du régime du micro-entrepreneur (ex-auto-entrepreneur) et, d'autre part, avec le retournement de cycle lié à la crise de 2008.

Bpifrance Création – Observatoire de la création d'entreprise

27-31, avenue du Général Leclerc, 94700 Maisons-Alfort

Publication 100 % numérique mise en ligne le 19/02/2021.

ISSN en cours.

Toute reproduction partielle ou totale à usage collectif de la présente publication est autorisée à la condition expresse de citer la source ainsi : « Observatoire de la création d'entreprise. La création d'entreprises dans l'Eure-et-Loir, Fiche statistique pour l'année 2020. Bpifrance Création, février 2021. »

[Contact : utilisez le formulaire de contact sur le site de Bpifrance Création.](#)