

# Eure-et-Loir

## La création d'entreprise en 2023 et son évolution depuis 2012

*Avertissement : les évolutions des créations d'entreprises enregistrées depuis le début de l'année 2023 doivent être interprétées avec une grande prudence. Depuis le 1er janvier 2023, les formalités de création d'entreprises sont effectuées obligatoirement sur le guichet électronique des formalités d'entreprises. Ce changement important a fragilisé le suivi conjoncturel des créations d'entreprises au cours de l'année 2023, en raison notamment d'une modification des délais d'enregistrement des déclarations dans le répertoire Sirene. Toutefois, l'effet de ce changement sur la mesure du volume annuel des créations d'entreprises est globalement limité.*

### Sommaire

1. Vue d'ensemble de la création d'entreprise .....	page 2
2. La création d'entreprise par secteur d'activité .....	page 3
3. La création d'entreprise par statut juridique .....	page 6
4. La création d'entreprise par taille et emplois créés .....	page 7
5. Focus zones d'emploi .....	page 8
6. Focus communes .....	page 9
7. Focus zones de revitalisation rurale (ZRR) .....	page 10
8. Focus quartiers prioritaires de la politique de la ville (QPV) .....	page 11
9. Note méthodologique .....	page 12

### La création d'entreprise dans le département en 2023 : principaux résultats

- 4 975 entreprises ont été créées dans le département de l'Eure-et-Loir en 2023, représentant 17 % des nouvelles entreprises de l'année de la région Centre-Val de Loire.
- La création d'entreprise sur ce territoire augmente ainsi de + 1 % par rapport à 2022, contre - 0,8 % Centre-Val de Loire et - 2 % en France métropolitaine hors Île-de-France.
- Dans ce département, la dynamique entrepreneuriale a surtout été portée par les micro-entrepreneurs : + 13 % de créations chez les micro-entrepreneurs contre - 15 % pour les entreprises classiques en variation annuelle.
- Le département compte 115 créations pour 10 000 habitants, contre 115 en Centre-Val de Loire et 137 en France métropolitaine hors Île-de-France.
- A minima, 225 emplois ont été créés dans le département par les 93 nouvelles entreprises de l'année qui employaient au moins un salarié au démarrage de leur activité.
- Les 20 activités les plus prisées (en nombre de créations d'entreprises) représentent 49 % de la création totale d'entreprise du département. Les trois premières sont :
  - conseil pour les affaires et autres conseils de gestion (7022Z) avec 273 créations (+ 2 %) ;
  - production d'électricité (3511Z) avec 227 créations (+ 45 %) ;
  - autres activités de poste et de courrier (5320Z) avec 220 créations (+ 31 %).
- Les 3 activités avec la plus forte hausse du nombre de créations d'entreprises sont :
  - désinfection, désinsectisation, dératisation (8129A) avec 17 créations (+ 467 %) ;
  - analyses, essais et inspections techniques (7120B) avec 18 créations (+ 350 %) ;
  - commerce de gros non spécialisé (4690Z) avec 16 créations (+ 300 %).
- 962 entreprises ont été créées en Zones de revitalisation rurale (ZRR ; soit 19 % des créations du département), 2 210 en Zones d'aide à finalité régionale (AFR ; 44 %), 455 dans les Petites villes de demain (PVD ; 9 %) et 1 264 dans les communes Actions cœur de ville (ACV ; 25 %).
- Le taux de renouvellement des entreprises s'établit à 184 nouvelles immatriculations pour 1 000 entreprises existantes en 2020 (dernière année disponible). Il est de 186 en Centre-Val de Loire et de 175 en France métropolitaine hors Île-de-France.
- 259 établissements d'entreprise ont été créés dans les Quartiers prioritaires de la politique de la ville (QPV) en 2021 (dernière année disponible), soit 5 % de la création d'établissement dans le secteur marchand non agricole du département (4 975).

# Vue d'ensemble de la création d'entreprise

## Principaux indicateurs du département, de sa région et de la France métrop. hors Île-de-France

Année 2023	Eure-et-Loir	Centre-Val de Loire	France métropolitaine hors Île-de-France
<b>Créations d'entreprises</b>	<b>4 975</b>	<b>29 560</b>	<b>721 354</b>
Micro-entrepreneurs <sup>a</sup>	3 240	19 356	468 849
Entreprises classiques	1 735	10 204	252 505
<b>Stock d'entreprises<sup>b</sup></b>	<b>27 024</b>	<b>159 165</b>	<b>4 117 399</b>
Taux de renouvellement (‰) <sup>c</sup>	184	186	175

### Évolution annuelle (%)

<b>Créations d'entreprises</b>	<b>+ 1,4</b>	<b>- 0,8</b>	<b>- 2,4</b>
Micro-entrepreneurs <sup>a</sup>	+ 12,7	+ 5,3	+ 1,7
Entreprises classiques	- 14,6	- 10,6	- 9,1

### Création dans les territoires "aidés"

Zones de revitalisation rurale (ZRR)	962	6 469	104 677
Zones d'aide à finalité régionale (AFR)	2 210	9 923	230 973
Petites villes de demain (PVD)	455	3 315	74 526
Actions cœur de ville (ACV)	1 264	4 225	85 566
Quartiers prioritaires de la politique de la ville (QPV) <sup>d</sup>	259	2 046	51 531

### Création pour 10 000 habitants

<b>Toutes communes confondues</b>	<b>115</b>	<b>115</b>	<b>137</b>
Zones de revitalisation rurale (ZRR)	100	95	109
Zones d'aide à finalité régionale (AFR)	114	104	124
Petites villes de demain (PVD)	99	98	114
Actions cœur de ville (ACV)	138	122	137
Quartiers prioritaires de la politique de la ville (QPV) <sup>d</sup>	102	135	158

a. Ex-régime de l'auto-entrepreneur créé en 2009 et modifié en 2014.

b. Les données relatives au stock d'entreprises de l'année A-3 étant publiées en juillet de l'année A, les dernières données en date sont celles pour 2020.

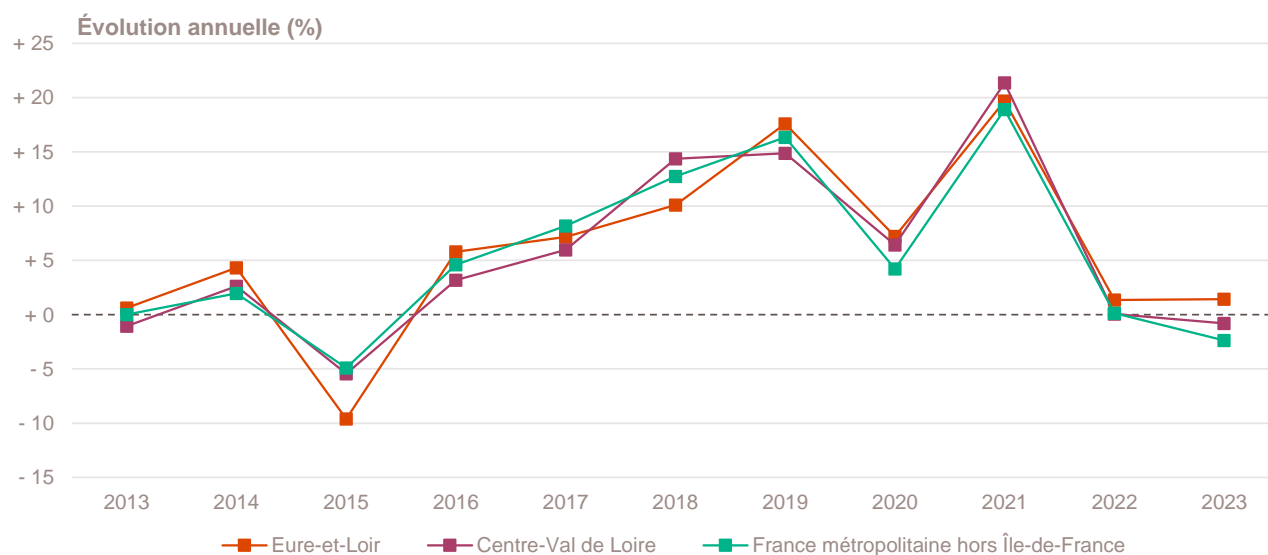
c. Rapport pour mille (‰) du nombre de créations en 2023 sur le stock d'entreprises existantes au 31 décembre 2020 (dernière année disponible) dans le champ marchand non agricole.

d. Les données de création en QPV concernent les établissements (Siret) contrairement aux autres indicateurs qui se basent sur l'entreprise (Siren). Elles portent sur l'année 2020 (dernière année disponible). Pour en savoir plus, se reporter à la méthodologie.

Champ : France entière, unités légales productives et marchandes, exerçant une activité non agricole (données brutes).

Sources : Insee (données sur les QPV, RP, Sirene, COG), ANCT. Traitements Observatoire de la création d'entreprise.

## Évolution de la création d'entreprise depuis 2013



Champ : France entière, unités légales productives et marchandes, exerçant une activité non agricole (données brutes).

Source : Insee (Sirene). Traitements Observatoire de la création d'entreprise.

# La création d'entreprise par secteur d'activité

## Principaux indicateurs de la création d'entreprise par secteur d'activité

Année 2023	Nombre de créations d'entreprises	Taux de renouvellement (‰)	Évolution annuelle (%)	TCAM 2012-2022 (%)	Part des micro-entrepreneurs (%)
<b>Activités secondaires</b>	<b>938</b>	<b>165</b>	<b>+ 8,7</b>	<b>+ 4,6</b>	<b>53,3</b>
Industrie	488	291	+ 27,1	+ 10,6	43,9
Construction	450	113	- 6,1	+ 1,5	63,6
<b>Activités de type commerce</b>	<b>1 380</b>	<b>156</b>	<b>- 4,3</b>	<b>+ 3,4</b>	<b>68,0</b>
Commerce de détail	508	169	- 6,8	+ 1,3	61,4
Commerce de gros	108	105	- 8,5	+ 0,7	68,5
Commerce de bouche <sup>a</sup>	21	82	+ 23,5	+ 6,6	57,1
Commerce et réparation automobiles	169	159	+ 1,2	+ 3,0	69,2
Hébergement	33	210	+ 13,8	+ 10,2	33,3
Restauration	129	102	- 14,0	+ 7,2	43,4
Services en direction des personnes	412	200	- 1,0	+ 6,2	86,4
<b>Activités de type services</b>	<b>2 657</b>	<b>212</b>	<b>+ 2,2</b>	<b>+ 8,8</b>	<b>67,8</b>
Immobilier	195	173	- 22,3	+ 17,5	63,6
Transports et entreposage	357	373	+ 34,2	+ 20,3	81,5
Activités scientifiques et techniques	681	266	+ 7,1	+ 7,9	74,3
Activités de soutien aux entreprises	481	258	+ 7,4	+ 9,7	75,5
Information et communication	224	261	+ 1,4	+ 6,4	75,0
Enseignement	194	189	+ 3,7	+ 4,6	84,0
Arts, spectacles et activités récréatives	147	150	- 3,3	+ 3,5	62,6
Santé humaine et action sociale <sup>b</sup>	203	96	- 14,7	+ 6,7	41,4
Activités financières et d'assurance	175	170	- 12,9	+ 9,4	6,3
Activités des sociétés holding	35	80	- 18,6	+ 1,5	0,0
<b>Total Eure-et-Loir</b>	<b>4 975</b>	<b>184</b>	<b>+ 1,4</b>	<b>+ 6,1</b>	<b>65,1</b>

a. Ce regroupement de secteurs, composé par l'OCE, comprend les activités de charcuterie (10.13B), la cuisson de produits de boulangerie (10.71B), les boulangeries et boulangeries-pâtisseries (10.71C), ainsi que les pâtisseries (10.71D). Dans la nomenclature d'activités française NAF rév.2, ces activités appartiennent au secteur de l'industrie manufacturière alimentaire.

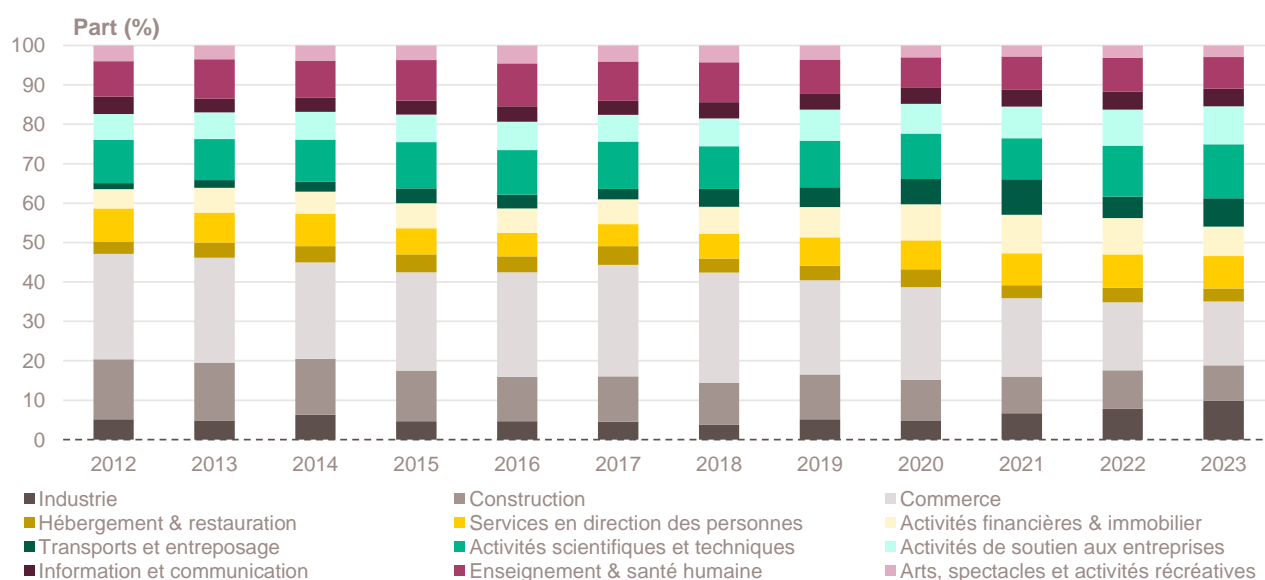
b. Dans ce secteur regroupé de la NAF rév.2, le nombre de créations d'entreprises relevant de l'action sociale est très faible.

Lecture : en 2023, 4 975 entreprises ont vu le jour dans l'Eure-et-Loir, un nombre en hausse de + 1,4 % par rapport à 2022, pour une évolution annuelle moyenne de + 6,1 % entre 2012 et 2022. Le taux de renouvellement est le plus élevé dans le secteur transports et entreposage, avec 373 nouvelles entreprises en 2023 pour 1 000 entreprises existantes en 2020 dans ce secteur (184 sur l'ensemble du département, tous secteurs confondus).

Champ : Eure-et-Loir, unités légales productives et marchandes, exerçant une activité non agricole (données brutes).

Source : Insee (Sirene). Traitements Observatoire de la création d'entreprise.

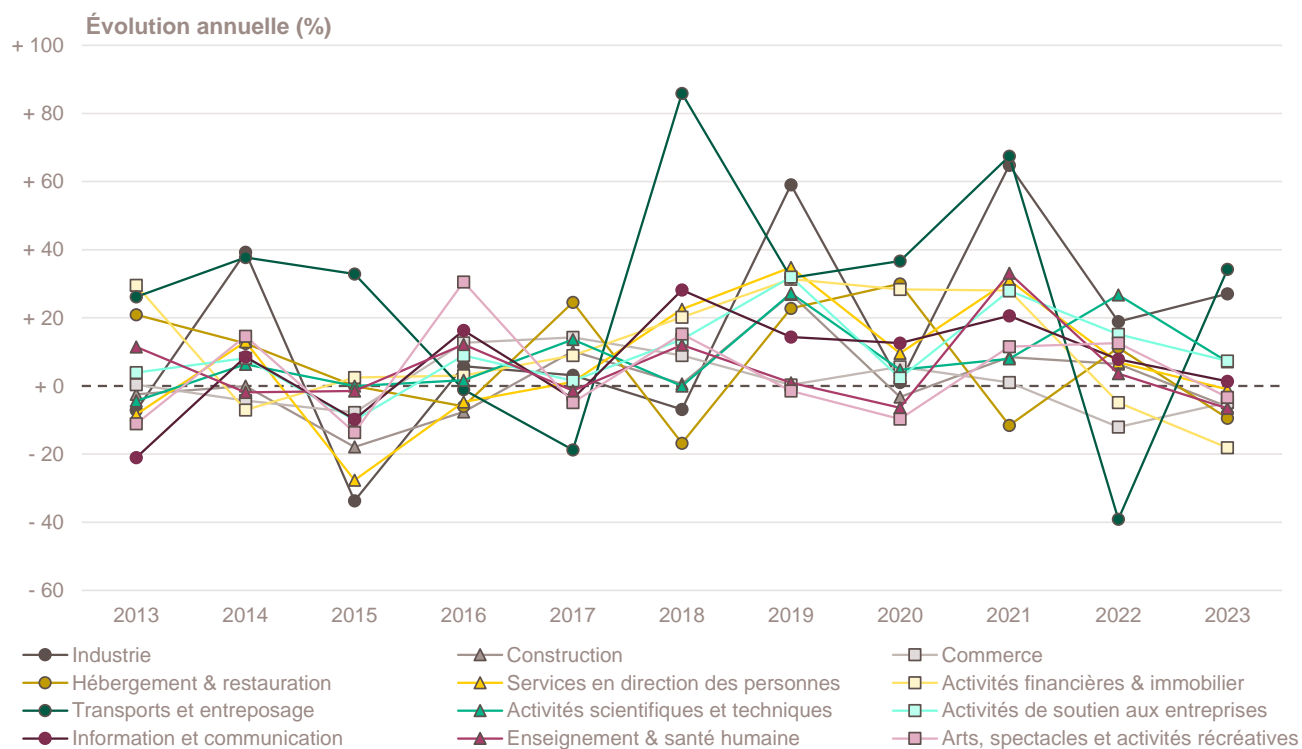
## Création d'entreprise par secteur d'activité depuis 2012



Champ : Eure-et-Loir, unités légales productives et marchandes, exerçant une activité non agricole (données brutes).

Source : Insee (Sirene). Traitements Observatoire de la création d'entreprise.

## Évolution de la création d'entreprise par secteur d'activité depuis 2013



Champ : Eure-et-Loir, unités légales productives et marchandes, exerçant une activité non agricole (données brutes).

Source : Insee (Sirene). Traitements Observatoire de la création d'entreprise.

## Création d'entreprise par activité principale exercée (APE)

Top 20 des activités en nombre de créations d'entreprises en 2023	Nombre de créations d'entreprises	Évolution annuelle (%)	TCAM 2012-2022 (%)
7022Z - Conseil pour les affaires et autres conseils de gestion	273	+ 2,2	+ 13,7
3511Z - Production d'électricité	227	+ 44,6	+ 36,5
5320Z - Autres activités de poste et de courrier	220	+ 31,0	+ 39,5
9609Z - Autres services personnels n.c.a.	216	- 3,1	+ 15,2
8121Z - Nettoyage courant des bâtiments	207	+ 0,5	+ 28,3
6831Z - Agences immobilières	137	- 21,7	+ 25,5
4791B - Vente à distance sur catalogue spécialisé	131	+ 36,5	+ 11,3
6630Z - Gestion de fonds	109	+ 4,8	+ 38,5
4791A - Vente à distance sur catalogue général	98	+ 75,0	+ 4,0
4511Z - Commerce de voitures et de véhicules automobiles légers	88	+ 8,6	+ 3,4
4799A - Vente à domicile	87	- 51,9	+ 6,7
7410Z - Activités spécialisées de design	85	- 22,7	+ 15,1
5610C - Restauration de type rapide	82	- 3,5	+ 9,0
9602B - Soins de beauté	82	- 8,9	+ 2,8
4520A - Entretien et réparation de véhicules automobiles légers	71	- 7,8	+ 4,4
4932Z - Transports de voyageurs par taxis	68	+ 38,8	+ 17,2
6201Z - Programmation informatique	65	- 24,4	+ 11,5
4399C - Travaux de maçonnerie générale et gros œuvre de bâtiment	65	- 12,2	+ 0,7
9329Z - Autres activités récréatives et de loisirs	62	- 11,4	+ 7,8
7021Z - Conseil en relations publiques et communication	56	- 3,4	+ 10,2

Champ : Eure-et-Loir, unités légales productives et marchandes, exerçant une activité non agricole (données brutes).

Source : Insee (Sirene). Traitements Observatoire de la création d'entreprise.

Top 20 des activités en croissance du nombre de créations d'entreprises en 2023	Nombre de créations d'entreprises	Évolution annuelle (%)	TCAM 2012-2022 (%)
8129A - Désinfection, désinsectisation, dératisation	17	+ 466,7	+ 4,1
7120B - Analyses, essais et inspections techniques	18	+ 350,0	- 4,0
4690Z - Commerce de gros non spécialisé	16	+ 300,0	- 11,1
7311Z - Activités des agences de publicité	17	+ 183,3	- 8,1
8230Z - Organisation de foires, salons professionnels et congrès	21	+ 162,5	+ 4,8
1419Z - Fabrication d'autres vêtements et accessoires	26	+ 160,0	+ 7,2
9529Z - Réparation d'autres biens personnels et domestiques	16	+ 128,6	- 13,8
5911B - Production de films institutionnels et publicitaires	20	+ 122,2	+ 0,0
4339Z - Autres travaux de finition	20	+ 100,0	- 12,7
4941A - Transports routiers de fret interurbains	36	+ 100,0	+ 33,5
7010Z - Activités des sièges sociaux	36	+ 89,5	+ 4,7
7490B - Activités spécialisées, scientifiques et techniques diverses	35	+ 84,2	- 1,5
4791A - Vente à distance sur catalogue général	98	+ 75,0	+ 4,0
9003B - Autre création artistique	20	+ 66,7	- 3,4
4778C - Autres commerces de détail spécialisés divers	20	+ 53,8	- 6,7
4312A - Travaux de terrassement courants et travaux préparatoires	26	+ 52,9	+ 0,0
3299Z - Autres activités manufacturières n.c.a.	42	+ 44,8	+ 12,4
3511Z - Production d'électricité	227	+ 44,6	+ 36,5
3213Z - Fabrication d'articles de bijouterie fantaisie et articles similaires	21	+ 40,0	+ 4,1
4932Z - Transports de voyageurs par taxis	68	+ 38,8	+ 17,2

Note de lecture : de nombreuses activités comptant très peu de créations, leur variance dans le temps peut être très forte. Pour ne pas biaiser le classement par ces données peu significatives, seules sont retenues les activités qui comptabilisent un nombre de créations d'entreprises supérieur à celui du troisième quartile de l'année en cours, soit 15 créations d'entreprises dans l'Eure-et-Loir.

Champ : Eure-et-Loir, unités légales productives et marchandes, exerçant une activité non agricole (données brutes).

Source : Insee (Sirene). Traitements Observatoire de la création d'entreprise.

Top 20 des activités en décroissance du nombre de créations d'entreprises en 2023	Nombre de créations d'entreprises	Évolution annuelle (%)	TCAM 2012-2022 (%)
4799A - Vente à domicile	87	- 51,9	+ 6,7
4619B - Autres intermédiaires du commerce en produits divers	25	- 41,9	- 2,1
4321A - Travaux d'installation électrique dans tous locaux	52	- 36,6	+ 6,0
8690E - Activités des professionnels de la rééduc., appareillage et pédi.-podo.	31	- 29,5	+ 8,8
4332A - Travaux de menuiserie bois et PVC	34	- 26,1	+ 1,4
9604Z - Entretien corporel	27	- 25,0	+ 7,8
6820B - Location de terrains et d'autres biens immobiliers	40	- 24,5	+ 9,7
6201Z - Programmation informatique	65	- 24,4	+ 11,5
7410Z - Activités spécialisées de design	85	- 22,7	+ 15,1
6831Z - Agences immobilières	137	- 21,7	+ 25,5
8211Z - Services administratifs combinés de bureau	55	- 21,4	+ 16,7
8621Z - Activité des médecins généralistes	17	- 19,0	+ 13,3
6420Z - Activités des sociétés holding	35	- 18,6	+ 1,5
4391B - Travaux de couverture par éléments	29	- 14,7	+ 7,2
9003A - Création artistique relevant des arts plastiques	30	- 14,3	+ 1,9
5610A - Restauration traditionnelle	25	- 13,8	+ 4,9
4399C - Travaux de maçonnerie générale et gros œuvre de bâtiment	65	- 12,2	+ 0,7
9329Z - Autres activités récréatives et de loisirs	62	- 11,4	+ 7,8
8559B - Autres enseignements	54	- 10,0	+ 12,2
8690D - Activités des infirmiers et des sages-femmes	49	- 9,3	+ 12,3

Note de lecture : de nombreuses activités comptant très peu de créations, leur variance dans le temps peut être très forte. Pour ne pas biaiser le classement par ces données peu significatives, seules sont retenues les activités qui comptabilisent un nombre de créations d'entreprises supérieur à celui du troisième quartile de l'année en cours, soit 15 créations d'entreprises dans l'Eure-et-Loir.

Champ : Eure-et-Loir, unités légales productives et marchandes, exerçant une activité non agricole (données brutes).

Source : Insee (Sirene). Traitements Observatoire de la création d'entreprise.

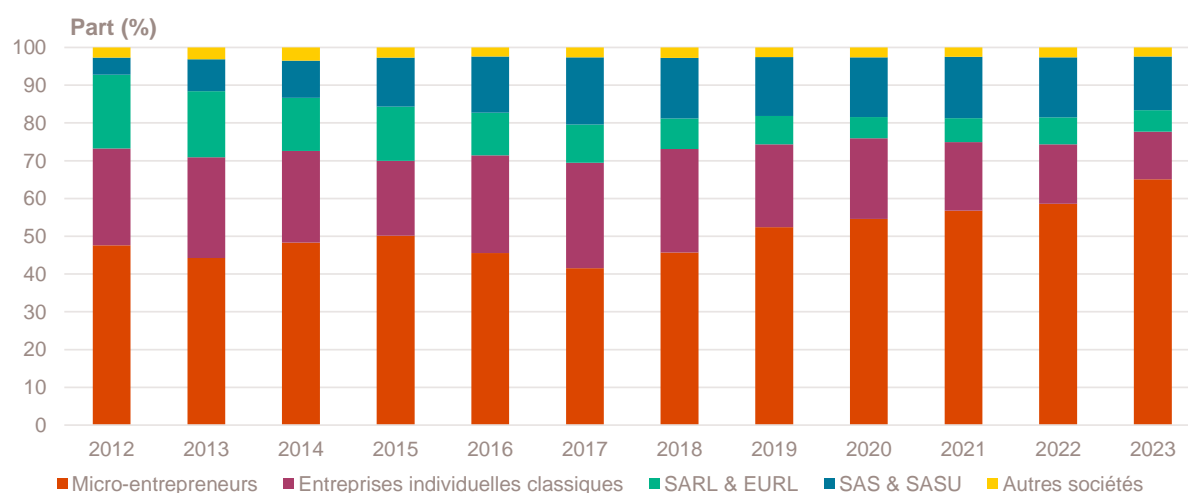
# La création d'entreprise par nature juridique

## Principaux indicateurs de la création d'entreprise par nature juridique

Année 2023	Nombre de créations d'entreprises	Part (%)	Évolution annuelle (%)	TCAM 2012-2022 (%)
<b>Entreprises individuelles</b>	<b>3 864</b>	<b>77,7</b>	<b>+ 6,0</b>	<b>+ 6,3</b>
Micro-entrepreneurs	3 240	65,1	+ 12,7	+ 8,4
Entreprises individuelles classiques	624	12,5	- 19,2	+ 1,1
<b>Sociétés</b>	<b>1 111</b>	<b>22,3</b>	<b>- 11,8</b>	<b>+ 5,7</b>
SARL & EURL	283	5,7	- 19,4	- 4,0
SAS & SASU	710	14,3	- 9,1	+ 20,2
SCI	6	0,1	---	---
Autres <sup>a</sup>	112	2,3	- 11,8	+ 5,8
<b>Total Eure-et-Loir</b>	<b>4 975</b>	<b>100,0</b>	<b>+ 1,4</b>	<b>+ 6,1</b>

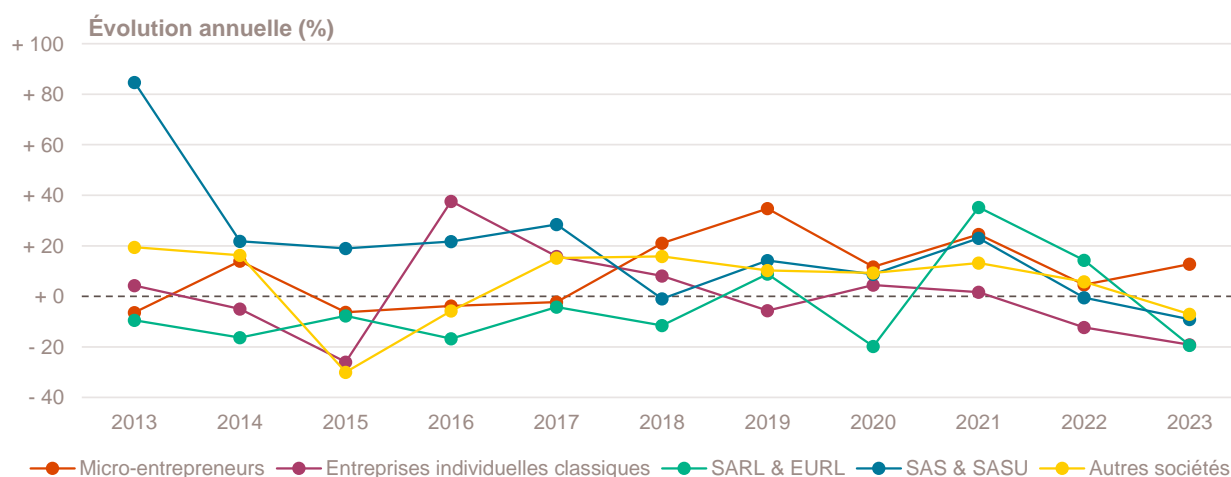
*a. Dont associations, fondations, collectivités territoriales, organismes professionnels, syndicats de propriétaires, etc.  
Champ : Eure-et-Loir, unités légales productives et marchandes, exerçant une activité non agricole (données brutes).  
Source : Insee (Sirene). Traitements Observatoire de la création d'entreprise.*

## Création d'entreprise par nature juridique depuis 2012



*Champ : Eure-et-Loir, unités légales productives et marchandes, exerçant une activité non agricole (données brutes).  
Source : Insee (Sirene). Traitements Observatoire de la création d'entreprise.*

## Évolution de la création d'entreprise par nature juridique depuis 2013



*Champ : Eure-et-Loir, unités légales productives et marchandes, exerçant une activité non agricole (données brutes).  
Source : Insee (Sirene). Traitements Observatoire de la création d'entreprise.*

# La création d'entreprise par taille et emplois créés

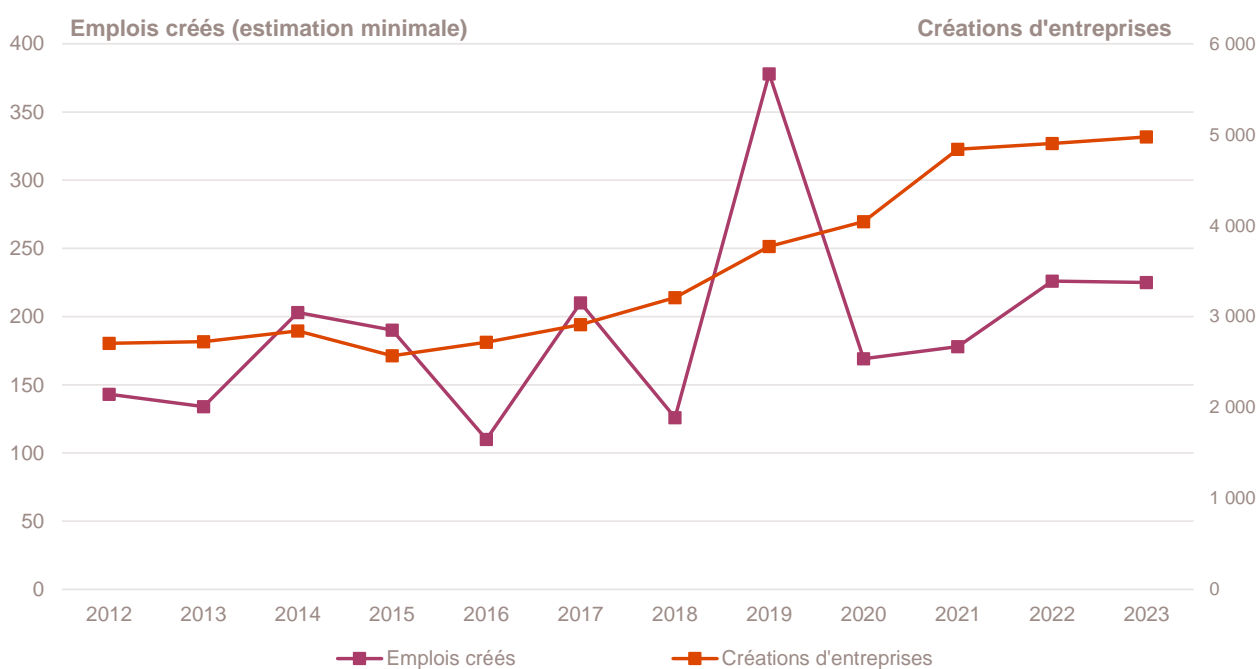
## Principaux indicateurs de la création d'entreprise par taille au démarrage

Année 2023	Nombre de créations d'entreprises	Part (%)	Évolution annuelle (%)	TCAM 2012-2022 (%)
<b>Non-employeuses (sans salarié)</b>	<b>4 882</b>	<b>98,1</b>	<b>+ 1,4</b>	<b>+ 6,3</b>
<b>Employeuses</b>	<b>93</b>	<b>1,9</b>	<b>+ 2,2</b>	<b>+ 0,2</b>
1 à 2 salariés	70	1,4	+ 2,9	- 1,1
3 à 5 salariés	11	0,2	+ 37,5	- 1,2
6 à 9 salariés	2	0,0	- 50,0	---
10 salariés et plus	10	0,2	- 9,1	+ 10,6
<b>Total Eure-et-Loir</b>	<b>4 975</b>	<b>100,0</b>	<b>+ 1,4</b>	<b>+ 6,1</b>

Champ : Eure-et-Loir, unités légales productives et marchandes, exerçant une activité non agricole (données brutes).

Source : Insee (Sirene). Traitements Observatoire de la création d'entreprise.

## Emplois créés *a minima* par les nouvelles entreprises au démarrage



Note de lecture : à défaut de connaître le nombre exact de salariés à la création des entreprises, la base REE indique une tranche pour le nombre de salariés à la création. En prenant la borne basse de chaque intervalle, il est donc possible d'estimer le nombre minimal d'emplois créés par les créations d'entreprises dans le département.

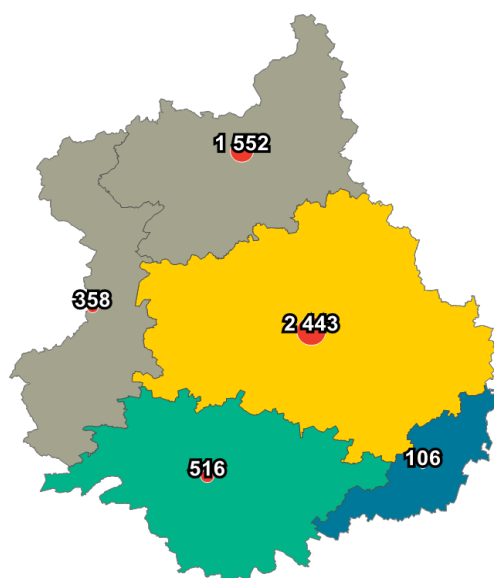
Lecture : en 2023, au moins 225 emplois ont été créés dans l'Eure-et-Loir par les entreprises qui ont vu le jour dans l'année, soit une baisse de - 0,4 % par rapport à 2022 et une hausse de + 4,7 % en moyenne tous les ans entre 2012 et 2022.

Champ : Eure-et-Loir, unités légales productives et marchandes, exerçant une activité non agricole (données brutes).

Source : Insee (Sirene). Traitements Observatoire de la création d'entreprise.

## Focus zones d'emploi

### Carte départementale de l'évolution de la création d'entreprise par zone d'emploi



#### Évolution de la zone d'emploi par rapport à son département

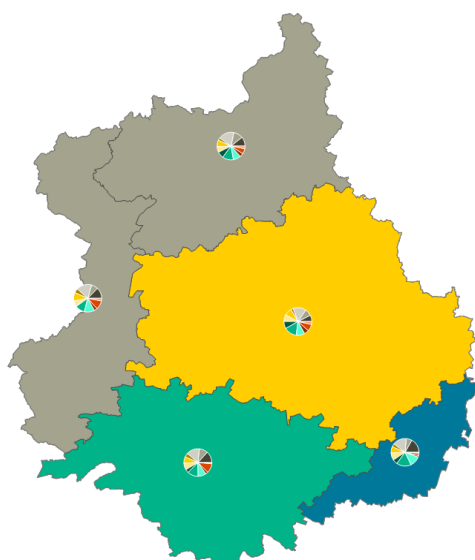


Note de lecture : pour les zones d'emploi à cheval sur plusieurs départements, le nombre indiqué ne concerne que la partie située dans le département.

Champ : Eure-et-Loir, unités légales productives et marchandes, exerçant une activité non agricole (données brutes).

Source : Insee (Sirene, COG). Traitements Observatoire de la création d'entreprise.

### Carte départementale de la création d'entreprise par secteur d'activité et par zone d'emploi



#### Répartition par secteur d'activité



#### Évolution de la zone d'emploi par rapport à son département



Note de lecture : pour les zones d'emploi à cheval sur plusieurs départements, le nombre indiqué ne concerne que la partie située dans le département.

Champ : Eure-et-Loir, unités légales productives et marchandes, exerçant une activité non agricole (données brutes).

Source : Insee (Sirene, COG). Traitements Observatoire de la création d'entreprise.



## Focus communes

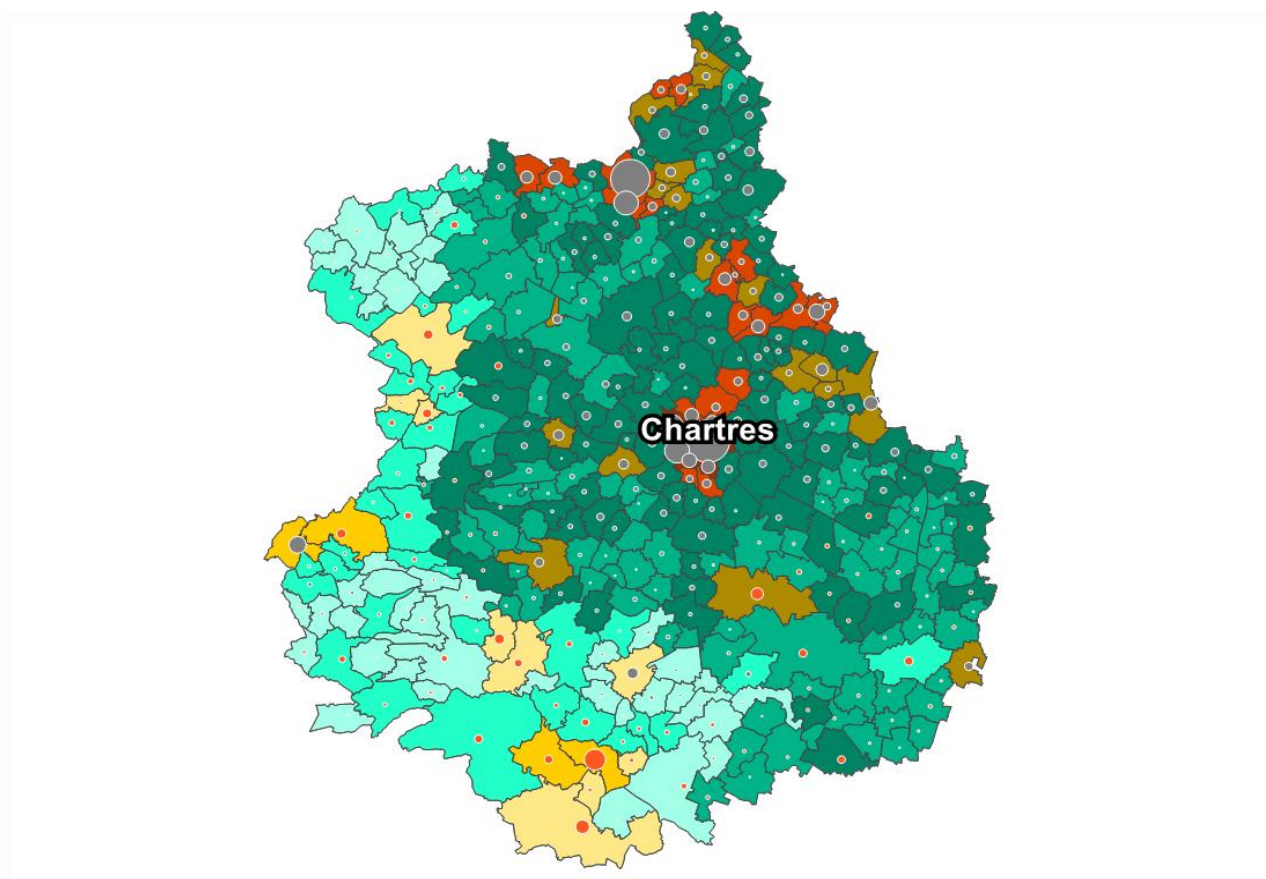
### Création d'entreprise par type de commune

Année 2023	Nombre de créations d'entreprises	Part (%)	Part des créations en ZRR (%)	Évolution annuelle (%)	TCAM 2012-2022 (%)	Taux de renouvellement (‰)
Rurale éloignée très peu dense	118	2,4	71,2	+ 18,0	+ 0,4	159
Rurale éloignée peu dense	261	5,2	87,0	- 5,1	+ 5,5	164
Rurale périphérique très peu dense	372	7,5	38,7	+ 7,2	+ 5,0	214
Rurale périphérique peu dense	1 068	21,5	9,0	+ 2,0	+ 6,4	194
Bourg	217	4,4	82,9	+ 11,3	+ 3,9	153
Petite ville	275	5,5	67,6	+ 10,0	+ 5,1	161
Urbaine périphérique peu dense	428	8,6	10,5	- 7,2	+ 6,7	161
Urbaine dense	1 239	24,9	0,0	+ 1,6	+ 7,0	202
Urbaine très dense	997	20,0	0,0	- 1,3	+ 6,8	180
<b>Total Eure-et-Loir</b>	<b>4 975</b>	<b>100,0</b>	<b>19,3</b>	<b>+ 1,4</b>	<b>+ 6,1</b>	<b>184</b>

Champ : Eure-et-Loir, unités légales productives et marchandes, exerçant une activité non agricole (données brutes).

Sources : Insee (Sirene, COG), MENJ-DEPP, ANCT. Traitements Observatoire de la création d'entreprise.

### Carte départementale de la création d'entreprise par type de commune et par ZRR



#### Type de commune

<span style="color: #e0f2f1;">■</span> Rurale éloignée très peu dense	<span style="color: #c8e6c9;">■</span> Rurale éloignée peu dense	<span style="color: #a5d6a7;">■</span> Rurale périphérique très peu dense
<span style="color: #81c784;">■</span> Rurale périphérique peu dense	<span style="color: #fff9c4;">■</span> Bourg	<span style="color: #fff176;">■</span> Petite ville
<span style="color: #ffcdd2;">■</span> Urbaine périphérique peu dense	<span style="color: #e57373;">■</span> Urbaine dense	<span style="color: #e91e63;">■</span> Urbaine très dense

Note de lecture : la taille des bulles est proportionnelle au nombre de créations d'entreprises dans la commune. La bulle des communes en Zones de revitalisation rurale (ZRR) est en rouge tandis que celle des autres est de couleur taupe.

Champ : Eure-et-Loir, unités légales productives et marchandes, exerçant une activité non agricole (données brutes).

Sources : Insee (Sirene, COG), MENJ-DEPP, ANCT. Traitements Observatoire de la création d'entreprise.

## Focus Zones de revitalisation rurale (ZRR)

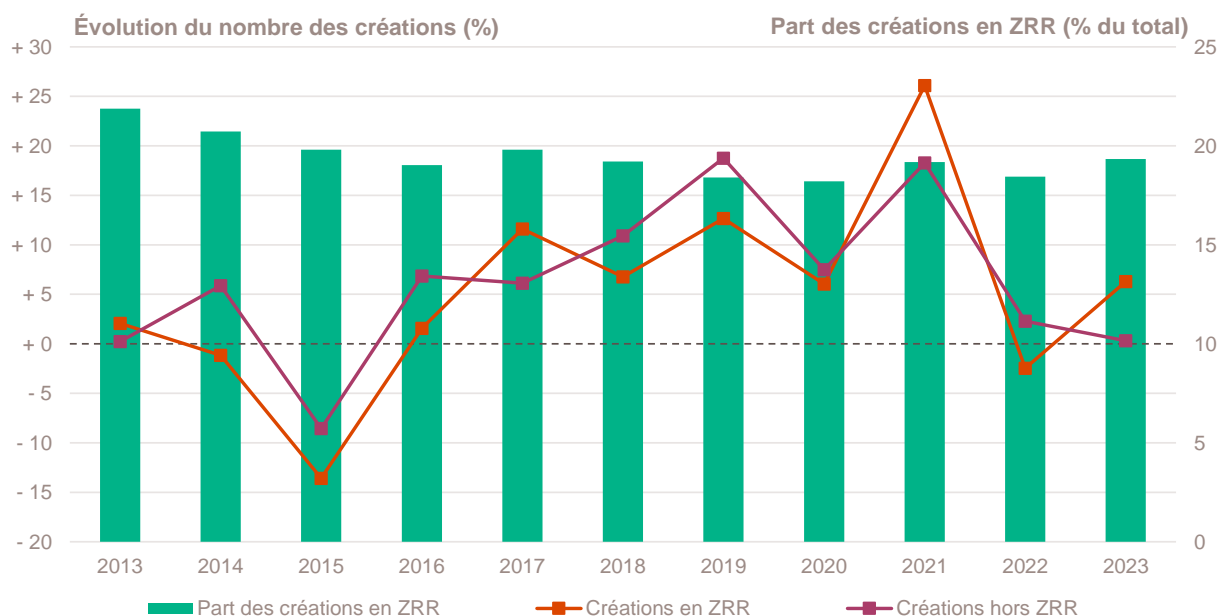
### Création d'entreprise dans les ZRR

Année 2023	Nombre de créations d'entreprises	Part (%)	Évolution annuelle (%)	TCAM 2012-2022 (%)	Taux de renouvellement (‰)
Créations en ZRR	962	19,3	+ 6,3	+ 4,5	173
Créations hors ZRR	4 013	80,7	+ 0,3	+ 6,5	187
<b>Total département</b>	<b>4 975</b>	<b>100,0</b>	<b>+ 1,4</b>	<b>+ 6,1</b>	<b>184</b>

Champ : Eure-et-Loir, unités légales productives et marchandes, exerçant une activité non agricole (données brutes).

Sources : Insee (Sirene, COG), ANCT. Traitements Observatoire de la création d'entreprise.

### Évolution de la création d'entreprise dans les ZRR depuis 2013



Champ : Eure-et-Loir, unités légales productives et marchandes, exerçant une activité non agricole (données brutes).

Sources : Insee (Sirene, COG), ANCT. Traitements Observatoire de la création d'entreprise.

### Top 10 des activités porteuses de la création d'entreprise dans les ZRR

Top 10 des activités en nombre de créations d'entreprises en 2023	Nombre de créations d'entreprises	Part %
3511Z - Production d'électricité	90	9,4
8121Z - Nettoyage courant des bâtiments	52	5,4
9609Z - Autres services personnels n.c.a.	41	4,3
7022Z - Conseil pour les affaires et autres conseils de gestion	37	3,8
4791B - Vente à distance sur catalogue spécialisé	23	2,4
6630Z - Gestion de fonds	23	2,4
5610C - Restauration de type rapide	22	2,3
9602B - Soins de beauté	21	2,2
4399C - Travaux de maçonnerie générale et gros œuvre de bâtiment	20	2,1
6831Z - Agences immobilières	20	2,1

Champ : Eure-et-Loir, unités légales productives et marchandes, exerçant une activité non agricole (données brutes).

Source : Insee (Sirene, COG), ANCT. Traitements Observatoire de la création d'entreprise.

## Focus Quartiers prioritaires de la politique de la ville (QPV)

### Création d'établissement par QPV

Année 2021	Nombre de créations d'établissements	Création pour 10 000 habitants	Taux de renouvellement (%)
QP028001 - Les Vauvettes	15	138	441
QP028002 - Quartier Des Clos	31	146	574
QP028003 - Vieux Puits	29	154	453
QP028004 - Bruxelles - Arcades - Béguines	32	153	582
QP028005 - Tallemont - Bretagne	18	77	290
QP028006 - Les Bâtes Tabellionne	32	70	286
QP028007 - Les Rochelles - Barthou	8	82	178
QP028008 - Dunant - Kennedy	64	103	308
QP028009 - Camus - Schweitzer	26	90	241
QP028010 - Le Val	4	35	200
<b>Total QPV dans l'Eure-et-Loir</b>	<b>259</b>	<b>102</b>	<b>340</b>

*Note de lecture : le taux de renouvellement par QPV correspond au rapport pour mille (‰) du nombre de créations d'établissements au cours de l'année 2021 (dernière année disponible) sur le stock d'établissements existants cette même année dans le secteur marchand non agricole de chaque QPV. Etant donné que ce taux de renouvellement est calculé avec le nombre de créations d'établissements en 2021, il n'est pas comparable avec celui calculé précédemment pour le département.*

*Champ : Eure-et-Loir, ensemble des activités marchandes non agricoles (données brutes).*

*Sources : Insee (Sirene, données sur les QPV). Traitements Observatoire de la création d'entreprise.*

# Note méthodologique

## Sources et définitions

### Source des données

Ce document repose sur les données brutes (non corrigées des variations saisonnières et des jours ouvrés) du Système d'information de la démographie des entreprises (Side), mais aussi sur les données du Code officiel géographique (COG), du recensement de la population (RP) et des Quartiers prioritaires de la politique de la ville (QPV), toutes mises à disposition par l'Insee.

Sont également utilisées des données de l'Agence nationale de la cohésion des territoires (ANCT) pour les communes relevant des zones ACV, AFR, PVD et ZRR (voir leur définition ci-dessous) ; et celles de la Direction de l'évaluation, de la prospective et de la performance (DEPP) du ministère en charge de l'Éducation nationale (MENJ) pour la typologie des communes urbaines et rurales. Le maillage territorial se réfère à la liste des communes au 1<sup>er</sup> janvier 2023.

### Définition du champ d'analyse

Les résultats statistiques présentés portent sur l'ensemble des unités légales productives et marchandes, exerçant une activité économique réelle dans l'industrie, la construction, le commerce ou les services. Sauf mention particulière, ils concernent le département de l'Eure-et-Loir.

La définition des créations d'entreprises s'appuie sur les concepts harmonisés au niveau européen. Elles correspondent aux nouvelles immatriculations dans le répertoire REE, qui enregistrent un début d'activité relevant de l'un des cas suivants :

- création de nouveaux moyens de production ;
- redémarrage d'une activité après une interruption de plus d'un an ;
- redémarrage d'une activité après une interruption de moins d'un an, mais avec changement d'activité ;
- reprise, par une entreprise nouvelle, des activités d'une autre entreprise s'il n'y a pas continuité entre la situation du cédant et celle du repreneur, en termes d'activité et de localisation.

Dans le cas des micro-entrepreneurs, les créations ne correspondent pas à ce concept européen. Il y a bien immatriculation dans le répertoire Sirene, mais sans savoir s'il y aura ou pas un début d'activité.

### Micro-entrepreneur

Depuis le 19 décembre 2014, le terme de micro-entrepreneur requalifie le régime de l'auto-entrepreneur mis en place au 1<sup>er</sup> janvier 2009. De nouvelles dispositions s'appliquent, définies par la loi Pinel du 18 juin 2014. Sont ainsi définis comme micro-entrepreneurs, tous les entrepreneurs individuels inscrits sous le régime fiscal de la micro-entreprise et soumis au régime micro-social simplifié. Il ne faut donc pas les confondre avec la catégorie des microentreprises définie par la loi de modernisation de l'économie de 2008.

[Pour en savoir plus, voir le site de Bpifrance Création.](#)

### Entreprise classique

Ce terme définit l'ensemble des entreprises (individuelles et sociétés) hors régime du micro-entrepreneur (ex-auto-entrepreneur).

### Taille des entreprises

Elle est définie par le nombre de salariés au démarrage de l'activité de l'entreprise. Certaines années, la donnée peut être manquante pour quelques entreprises.

### Typologie des communes

Une typologie des communes en neuf catégories a été établie par la Direction de l'évaluation, de la prospective et de la performance (DEPP) du ministère en charge de l'Éducation nationale pour décrire le système éducatif. Cette caractérisation du territoire, basée sur un croisement d'approches morphologique et fonctionnelle, permet de distinguer plusieurs types de communes rurales et urbaines. Elle a l'avantage d'être plus précise que l'approche par grille de densité, surtout pour décrire les zones rurales.

Neuf catégories sont ainsi définies :

- Rurale éloignée très peu dense
- Rurale éloignée peu dense
- Rurale périphérique très peu dense
- Rurale périphérique peu dense
- Bourg
- Petite ville
- Urbaine périphérique peu dense
- Urbaine dense
- Urbaine très dense

[Accéder au rapport sur la typologie des communes pour décrire le système éducatif.](#)

### Zone de revitalisation rurale (ZRR)

Les Zones de revitalisation rurale (ZRR) regroupent les communes peu densément peuplées et caractérisées comme fragiles pour des raisons socio-économiques. La liste est fixée par arrêté et le classement des communes en ZRR permet aux entreprises qui y sont installées de bénéficier d'aides fiscales.

Sont considérées en ZRR, toutes communes intégralement ou partiellement classées en ZRR dans le découpage de l'ANCT selon le Code officiel géographique (COG) au 1<sup>er</sup> janvier 2023.

[Pour en savoir plus, voir les pages dédiées aux ZRR sur le site de la DGE.](#)

### Zone d'aide à finalité régionale (AFR)

Les zones d'Aide à finalité régionale (AFR) correspondent aux territoires de l'Union européenne présentant des retards de développement. Le zonage des AFR est fixé par décret. Il délimite les zones dans lesquelles les pouvoirs publics, État et collectivités locales, ont pu allouer des aides aux entreprises pour encourager les investissements et la création durable d'emplois. Sont considérées en AFR, toutes les communes intégralement (à taux majoré ou non) ou partiellement classées en AFR dans le découpage de l'ANCT des communes selon le Code officiel géographique (COG) du 1<sup>er</sup> janvier 2023.

[Pour en savoir plus, voir le site de Bpifrance Création.](#)

### Petite ville de demain (PVD) & Action coeur de ville (ACV)

Le programme Petites villes de demain (PVD) permet aux villes de moins de 20 000 habitants sélectionnées, de bénéficier d'un soutien de l'État et de ses partenaires pour mettre en oeuvre leurs projets de revitalisation. Le programme Action coeur de ville (ACV) vise à faciliter et à soutenir le travail des collectivités locales, à inciter les acteurs du logement, du commerce et de l'urbanisme à réinvestir les centres-villes, à favoriser le maintien ou l'implantation d'activités en coeur de ville, afin d'améliorer les conditions de vie dans les villes moyennes.

### Quartier prioritaire de la politique de la ville (QPV)

Les Quartiers prioritaires de la politique de la ville (QPV) sont des territoires d'intervention du ministère de la Ville, définis par la loi de programmation pour la ville et la cohésion urbaine du 21 février 2014. Leur liste et leurs contours ont été élaborés par l'ANCT.

[Pour en savoir plus, voir le site de Bpifrance Création.](#)

### Zone d'emploi

Une zone d'emploi est un espace géographique à l'intérieur duquel la plupart des actifs résident et travaillent, et dans lequel les établissements peuvent trouver l'essentiel de la main-d'œuvre nécessaire pour occuper les emplois offerts. Le découpage en zone d'emploi constitue une partition du territoire adaptée aux études locales sur le marché du travail. Le zonage définit aussi des territoires pertinents pour les diagnostics locaux et peut guider la délimitation de territoire pour la mise en oeuvre des politiques territoriales initiées par les pouvoirs publics ou les acteurs locaux.

## Calculs

### Estimation des emplois créés

La base REE ne permet de connaître la taille de l'entreprise à la création (en nombre de salariés) que par tranche. Le nombre exact de salarié n'étant pas connu, une estimation est nécessaire quant à la création d'emplois engendrée par ces nouvelles entreprises. Afin de ne pas surestimer les créations d'emplois, notamment dans les tranches élevées (par exemple, la catégorie « 50 à 99 salariés »), la borne basse de chaque classe est retenue. Ainsi, une entreprise créée et appartenant à la classe « 6 à 9 salariés » comptera pour 6 créations d'emplois *a minima*.

### Top des activités en croissance ou décroissance du nombre de créations

Sur les 735 activités répertoriées par la nomenclature d'activités française (NAF), la plupart compte peu de créations voire aucune de façon structurelle, dans chaque territoire. Pour éviter que quelques créations, qui n'interviennent que rarement, ne viennent biaiser les chiffres avec des variations brusques, seules sont prises en compte les activités qui comptent un nombre de créations d'entreprises supérieur à celui du troisième quartile de l'année en cours dans le département. Ce chiffre varie donc pour chaque département.

### Taux de croissance annuel moyen (TCAM)

Le taux de croissance annuel moyen (TCAM) permet de calculer un taux d'évolution moyen sur une durée de *n* années. Le TCAM est plus approprié que le taux de variation annuelle (qui compare l'évolution d'une année sur l'autre) lorsqu'il s'agit de comparer l'évolution d'un indicateur sur des périodes de durées différentes.

Exemple : un TCAM de + 2 % entre 2000 et 2010, signifie une croissance moyenne de + 2 % chaque année, pendant les dix années séparant 2000 et 2010. Dans ce cas, le taux de variation annuelle sera de + 22 % (la variation entre 2000 et 2010), avec une évolution moyenne de + 2 % tous les ans, pendant 10 ans.

Bpifrance Création – Observatoire de la création d'entreprise

27-31, avenue du Général Leclerc, 94700 Maisons-Alfort

Publication 100 % numérique mise en ligne le 02/04/2023.

ISSN en cours.

Toute reproduction partielle ou totale à usage collectif de la présente publication est autorisée à la condition expresse de citer la source ainsi : « Observatoire de la création d'entreprise. La création d'entreprise dans l'Eure-et-Loir, Fiche statistique pour l'année 2023. Bpifrance Création, avril 2024. »

[Contact : utilisez le formulaire de contact sur le site de Bpifrance Création.](#)