

Gironde

La création d'entreprise en 2023 et son évolution depuis 2012

Avertissement : les évolutions des créations d'entreprises enregistrées depuis le début de l'année 2023 doivent être interprétées avec une grande prudence. Depuis le 1er janvier 2023, les formalités de création d'entreprises sont effectuées obligatoirement sur le guichet électronique des formalités d'entreprises. Ce changement important a fragilisé le suivi conjoncturel des créations d'entreprises au cours de l'année 2023, en raison notamment d'une modification des délais d'enregistrement des déclarations dans le répertoire Sirene. Toutefois, l'effet de ce changement sur la mesure du volume annuel des créations d'entreprises est globalement limité.

Sommaire

1. Vue d'ensemble de la création d'entreprise	page 2
2. La création d'entreprise par secteur d'activité	page 3
3. La création d'entreprise par statut juridique	page 6
4. La création d'entreprise par taille et emplois créés	page 7
5. Focus zones d'emploi	page 8
6. Focus communes	page 9
7. Focus zones de revitalisation rurale (ZRR)	page 10
8. Focus quartiers prioritaires de la politique de la ville (QPV)	page 11
9. Note méthodologique	page 12

La création d'entreprise dans le département en 2023 : principaux résultats

- 31 655 entreprises ont été créées dans le département de la Gironde en 2023, représentant 36 % des nouvelles entreprises de l'année de la région Nouvelle-Aquitaine.
- La création d'entreprise sur ce territoire baisse ainsi de - 4 % par rapport à 2022, contre - 2 % Nouvelle-Aquitaine et - 2 % en France métropolitaine hors Île-de-France.
- Dans ce département, la dynamique entrepreneuriale en berne est surtout liée aux entreprises classiques : + 0 % de créations chez les micro-entrepreneurs contre - 11 % pour les entreprises classiques en variation annuelle.
- Le département compte 198 créations pour 10 000 habitants, contre 146 en Nouvelle-Aquitaine et 137 en France métropolitaine hors Île-de-France.
- A minima, 647 emplois ont été créés dans le département par les 384 nouvelles entreprises de l'année qui employaient au moins un salarié au démarrage de leur activité.
- Les 20 activités les plus prisées (en nombre de créations d'entreprises) représentent 47 % de la création totale d'entreprise du département. Les trois premières sont :
 - conseil pour les affaires et autres conseils de gestion (7022Z) avec 1 992 créations (- 13 %) ;
 - autres services personnels n.c.a. (9609Z) avec 1 658 créations (- 7 %) ;
 - autres activités de poste et de courrier (5320Z) avec 1 517 créations (- 5 %).
- Les 3 activités avec la plus forte hausse du nombre de créations d'entreprises sont :
 - ambulances (8690A) avec 106 créations (+ 5 200 %) ;
 - photocopie, prépa. de documents et autres activités de soutien de bureau (8219Z) avec 141 créations (+ 213 %) ;
 - édition de journaux (5813Z) avec 56 créations (+ 107 %).
- 2 833 entreprises ont été créées en Zones de revitalisation rurale (ZRR ; soit 9 % des créations du département), 3 167 en Zones d'aide à finalité régionale (AFR ; 10 %), 1 220 dans les Petites villes de demain (PVD ; 4 %) et 423 dans les communes Actions cœur de ville (ACV ; 1 %).
- Le taux de renouvellement des entreprises s'établit à 196 nouvelles immatriculations pour 1 000 entreprises existantes en 2020 (dernière année disponible). Il est de 175 en Nouvelle-Aquitaine et de 175 en France métropolitaine hors Île-de-France.
- 1 701 établissements d'entreprise ont été créés dans les Quartiers prioritaires de la politique de la ville (QPV) en 2021 (dernière année disponible), soit 5 % de la création d'établissement dans le secteur marchand non agricole du département (34 755).

Vue d'ensemble de la création d'entreprise

Principaux indicateurs du département, de sa région et de la France métrop. hors Île-de-France

Année 2023	Gironde	Nouvelle-Aquitaine	France métropolitaine hors Île-de-France
Créations d'entreprises	31 655	87 108	721 354
Micro-entrepreneurs ^a	21 251	57 364	468 849
Entreprises classiques	10 404	29 744	252 505
Stock d'entreprises	161 592	498 271	4 117 399
Taux de renouvellement (%) ^c	196	175	175

Évolution annuelle (%)

Créations d'entreprises	- 3,7	- 2,2	- 2,4
Micro-entrepreneurs ^a	+ 0,1	+ 1,1	+ 1,7
Entreprises classiques	- 10,7	- 7,8	- 9,1

Création dans les territoires "aidés"

Zones de revitalisation rurale (ZRR)	2 833	22 334	104 677
Zones d'aide à finalité régionale (AFR)	3 167	25 036	230 973
Petites villes de demain (PVD)	1 220	7 397	74 526
Actions cœur de ville (ACV)	423	12 288	85 566
Quartiers prioritaires de la politique de la ville (QPV) ^d	1 701	3 728	51 531

Création pour 10 000 habitants

Toutes communes confondues	198	146	137
Zones de revitalisation rurale (ZRR)	153	114	109
Zones d'aide à finalité régionale (AFR)	163	125	124
Petites villes de demain (PVD)	152	113	114
Actions cœur de ville (ACV)	173	144	137
Quartiers prioritaires de la politique de la ville (QPV) ^d	232	179	158

a. Ex-régime de l'auto-entrepreneur créé en 2009 et modifié en 2014.

b. Les données relatives au stock d'entreprises de l'année A-3 étant publiées en juillet de l'année A, les dernières données en date sont celles pour 2020.

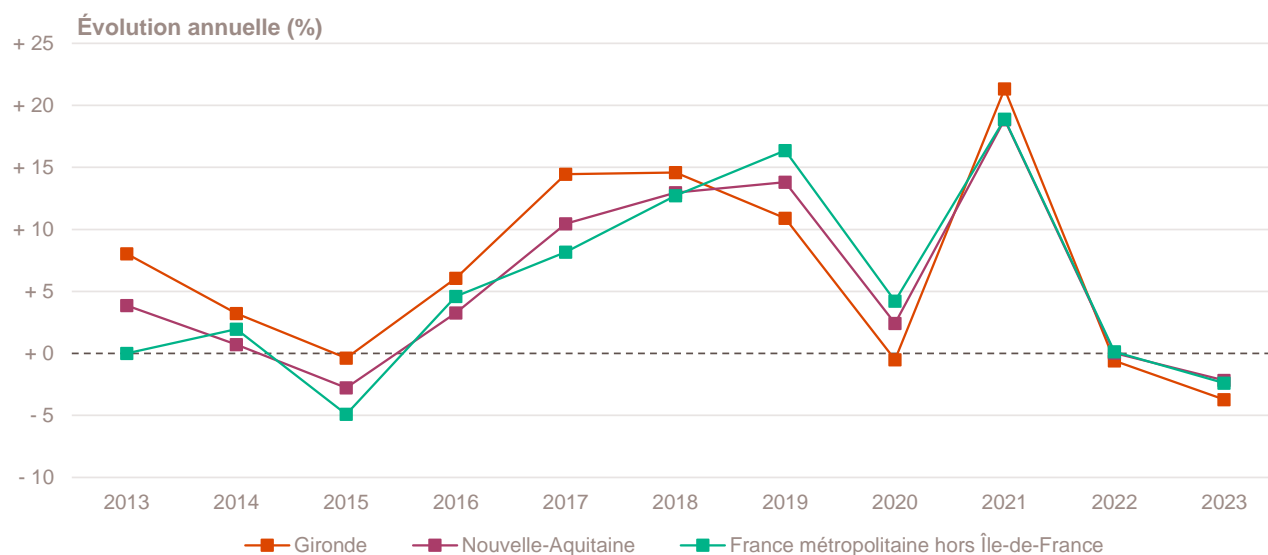
c. Rapport pour mille (‰) du nombre de créations en 2023 sur le stock d'entreprises existantes au 31 décembre 2020 (dernière année disponible) dans le champ marchand non agricole.

d. Les données de création en QPV concernent les établissements (Siret) contrairement aux autres indicateurs qui se basent sur l'entreprise (Siren). Elles portent sur l'année 2020 (dernière année disponible). Pour en savoir plus, se reporter à la méthodologie.

Champ : France entière, unités légales productives et marchandes, exerçant une activité non agricole (données brutes).

Sources : Insee (données sur les QPV, RP, Sirene, COG), ANCT. Traitements Observatoire de la création d'entreprise.

Évolution de la création d'entreprise depuis 2013



Champ : France entière, unités légales productives et marchandes, exerçant une activité non agricole (données brutes).

Source : Insee (Sirene). Traitements Observatoire de la création d'entreprise.

La création d'entreprise par secteur d'activité

Principaux indicateurs de la création d'entreprise par secteur d'activité

Année 2023	Nombre de créations d'entreprises	Taux de renouvellement (‰)	Évolution annuelle (%)	TCAM 2012-2022 (%)	Part des micro-entrepreneurs (%)
Activités secondaires	4 663	167	- 10,4	+ 4,8	61,4
Industrie	1 645	230	- 7,6	+ 9,0	58,2
Construction	3 018	145	- 11,8	+ 3,2	63,1
Activités de type commerce	8 099	169	- 3,7	+ 4,2	66,7
Commerce de détail	2 709	175	+ 16,4	+ 0,1	55,0
Commerce de gros	671	85	- 35,5	+ 3,8	55,7
Commerce de bouche ^a	69	74	- 18,8	+ 6,1	47,8
Commerce et réparation automobiles	713	200	+ 16,1	+ 5,8	70,3
Hébergement	199	167	+ 38,2	+ 12,1	31,2
Restauration	896	121	+ 22,1	+ 1,2	46,3
Services en direction des personnes	2 842	248	- 18,0	+ 9,0	88,9
Activités de type services	18 893	221	- 1,9	+ 10,4	68,7
Immobilier	1 175	162	- 10,0	+ 10,5	50,5
Transports et entreposage	2 154	349	+ 3,5	+ 26,7	87,5
Activités scientifiques et techniques	5 303	241	- 11,5	+ 11,1	68,8
Activités de soutien aux entreprises	2 980	354	+ 28,4	+ 9,1	81,1
Information et communication	1 898	337	+ 12,6	+ 9,3	76,3
Enseignement	1 473	234	- 6,6	+ 8,9	89,1
Arts, spectacles et activités récréatives	1 101	223	- 1,3	+ 7,4	67,6
Santé humaine et action sociale ^b	1 806	99	- 7,4	+ 6,0	45,2
Activités financières et d'assurance	1 003	148	- 18,7	+ 11,5	12,6
Activités des sociétés holding	255	64	- 41,2	+ 5,2	0,0
Total Gironde	31 655	196	- 3,7	+ 7,5	67,1

a. Ce regroupement de secteurs, composé par l'OCE, comprend les activités de charcuterie (10.13B), la cuisson de produits de boulangerie (10.71B), les boulangeries et boulangeries-pâtisseries (10.71C), ainsi que les pâtisseries (10.71D). Dans la nomenclature d'activités française NAF rév.2, ces activités appartiennent au secteur de l'industrie manufacturière alimentaire.

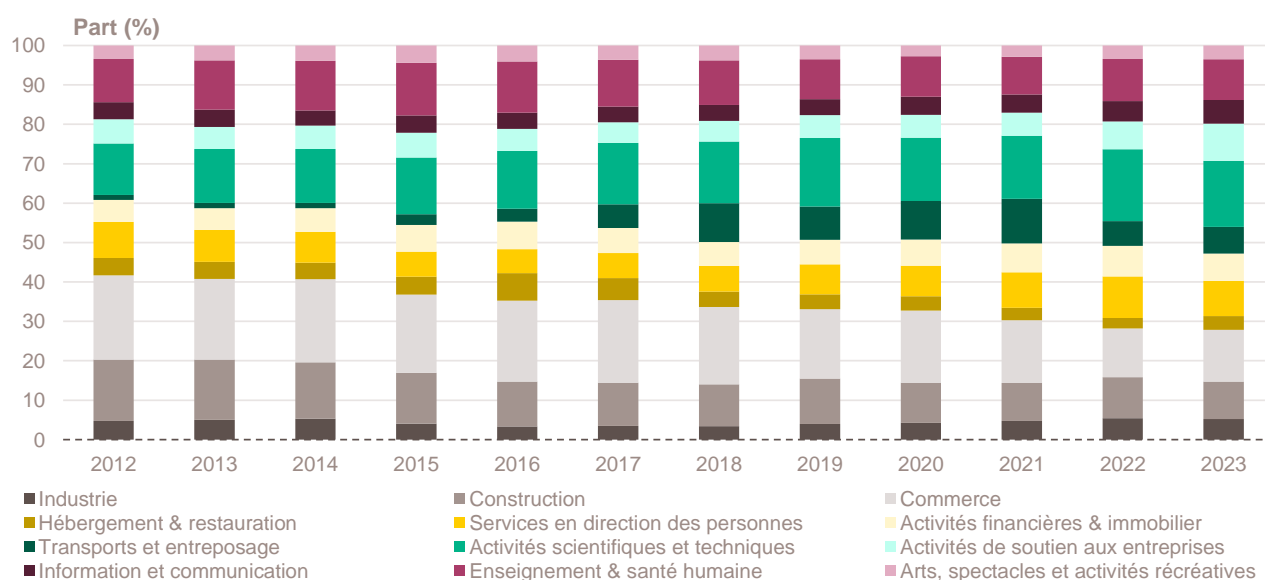
b. Dans ce secteur regroupé de la NAF rév.2, le nombre de créations d'entreprises relevant de l'action sociale est très faible.

Lecture : en 2023, 31 655 entreprises ont vu le jour dans la Gironde, un nombre en baisse de - 3,7 % par rapport à 2022, pour une évolution annuelle moyenne de + 7,5 % entre 2012 et 2022. Le taux de renouvellement est le plus élevé dans le secteur des activités de soutien aux entreprises, avec 354 nouvelles entreprises en 2023 pour 1 000 entreprises existantes en 2020 dans ce secteur (196 sur l'ensemble du département, tous secteurs confondus).

Champ : Gironde, unités légales productives et marchandes, exerçant une activité non agricole (données brutes).

Source : Insee (Sirene). Traitements Observatoire de la création d'entreprise.

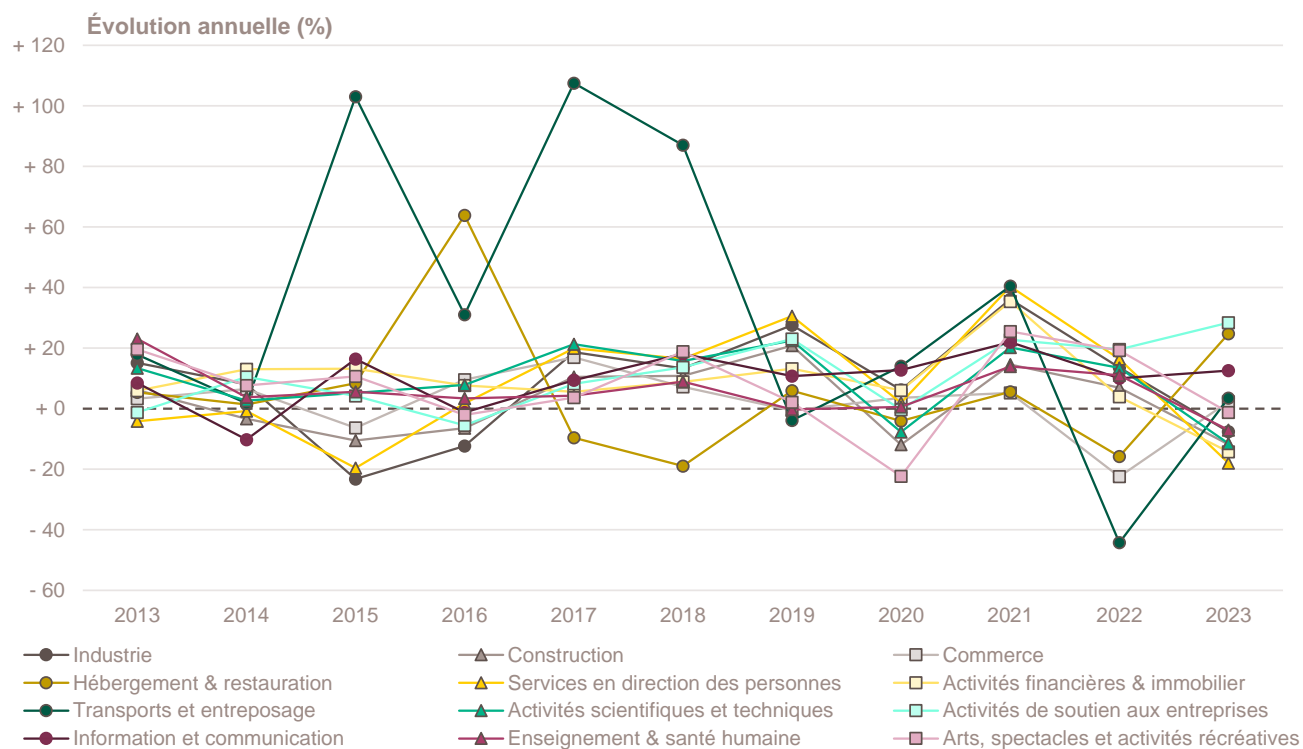
Création d'entreprise par secteur d'activité depuis 2012



Champ : Gironde, unités légales productives et marchandes, exerçant une activité non agricole (données brutes).

Source : Insee (Sirene). Traitements Observatoire de la création d'entreprise.

Évolution de la création d'entreprise par secteur d'activité depuis 2013



Création d'entreprise par activité principale exercée (APE)

Top 20 des activités en nombre de créations d'entreprises en 2023	Nombre de créations d'entreprises	Évolution annuelle (%)	TCAM 2012-2022 (%)
7022Z - Conseil pour les affaires et autres conseils de gestion	1 992	- 12,9	+ 15,1
9609Z - Autres services personnels n.c.a.	1 658	- 6,7	+ 21,2
5320Z - Autres activités de poste et de courrier	1 517	- 5,2	+ 69,9
8121Z - Nettoyage courant des bâtiments	1 252	+ 31,5	+ 14,3
6831Z - Agences immobilières	694	+ 16,1	+ 10,3
6201Z - Programmation informatique	683	+ 9,1	+ 9,7
7410Z - Activités spécialisées de design	663	- 10,3	+ 13,0
4799A - Vente à domicile	613	+ 17,0	+ 5,0
4791B - Vente à distance sur catalogue spécialisé	601	+ 3,4	+ 15,3
7021Z - Conseil en relations publiques et communication	569	- 41,5	+ 19,2
4791A - Vente à distance sur catalogue général	568	+ 100,7	+ 9,5
3511Z - Production d'électricité	499	+ 22,9	+ 15,0
8559B - Autres enseignements	480	- 6,4	+ 14,2
9602B - Soins de beauté	479	- 13,2	+ 5,4
5610C - Restauration de type rapide	471	+ 8,0	+ 2,2
6630Z - Gestion de fonds	464	- 5,1	+ 44,9
8211Z - Services administratifs combinés de bureau	432	+ 4,3	+ 16,0
9329Z - Autres activités récréatives et de loisirs	429	- 2,5	+ 13,5
4399C - Travaux de maçonnerie générale et gros œuvre de bâtiment	406	- 17,6	+ 1,6
8299Z - Autres activités de soutien aux entreprises n.c.a.	396	+ 88,6	+ 2,0

Champ : Gironde, unités légales productives et marchandes, exerçant une activité non agricole (données brutes).
Source : Insee (Sirene). Traitements Observatoire de la création d'entreprise.

Top 20 des activités en croissance du nombre de créations d'entreprises en 2023	Nombre de créations d'entreprises	Évolution annuelle (%)	TCAM 2012-2022 (%)
8690A - Ambulances	106	+ 5 200,0	- 8,8
8219Z - Photocopie, prépa. de documents et autres activités de soutien de bureau	141	+ 213,3	- 7,3
5813Z - Édition de journaux	56	+ 107,4	+ 39,0
4791A - Vente à distance sur catalogue général	568	+ 100,7	+ 9,5
7311Z - Activités des agences de publicité	190	+ 100,0	+ 1,4
8299Z - Autres activités de soutien aux entreprises n.c.a.	396	+ 88,6	+ 2,0
4690Z - Commerce de gros non spécialisé	76	+ 85,4	- 3,4
5630Z - Débits de boissons	65	+ 80,6	+ 6,1
4941A - Transports routiers de fret interurbains	172	+ 79,2	+ 23,1
5911B - Production de films institutionnels et publicitaires	106	+ 55,9	+ 8,5
9001Z - Arts du spectacle vivant	112	+ 45,5	+ 11,0
6820A - Location de logements	74	+ 45,1	+ 13,8
5520Z - Hébergement touristique et autre hébergement de courte durée	153	+ 41,7	+ 11,3
7010Z - Activités des sièges sociaux	297	+ 40,1	+ 10,2
7120B - Analyses, essais et inspections techniques	49	+ 36,1	- 1,0
5621Z - Services des traiteurs	182	+ 35,8	+ 4,8
5610A - Restauration traditionnelle	171	+ 35,7	- 4,2
4932Z - Transports de voyageurs par taxis	337	+ 33,2	+ 17,4
8121Z - Nettoyage courant des bâtiments	1 252	+ 31,5	+ 14,3
5911A - Production de films et de programmes pour la télévision	63	+ 31,3	+ 12,3

Note de lecture : de nombreuses activités comptant très peu de créations, leur variance dans le temps peut être très forte. Pour ne pas biaiser le classement par ces données peu significatives, seules sont retenues les activités qui comptabilisent un nombre de créations d'entreprises supérieur à celui du troisième quartile de l'année en cours, soit 42 créations d'entreprises dans la Gironde.

Champ : Gironde, unités légales productives et marchandes, exerçant une activité non agricole (données brutes).

Source : Insee (Sirene). Traitements Observatoire de la création d'entreprise.

Top 20 des activités en décroissance du nombre de créations d'entreprises en 2023	Nombre de créations d'entreprises	Évolution annuelle (%)	TCAM 2012-2022 (%)
9529Z - Réparation d'autres biens personnels et domestiques	207	- 62,6	+ 3,6
4619B - Autres intermédiaires du commerce en produits divers	256	- 61,9	+ 6,0
4110A - Promotion immobilière de logements	48	- 47,8	+ 14,9
6810Z - Activités des marchands de biens immobiliers	157	- 45,3	+ 10,3
7021Z - Conseil en relations publiques et communication	569	- 41,5	+ 19,2
6420Z - Activités des sociétés holding	255	- 41,2	+ 5,2
1413Z - Fabrication de vêtements de dessus	76	- 38,7	+ 8,7
8690D - Activités des infirmiers et des sages-femmes	232	- 36,1	+ 2,9
6619B - Autres auxi. acti. de serv. financ., hors assur. et caisses de retraite n.c.a.	79	- 33,6	+ 15,6
6820B - Location de terrains et d'autres biens immobiliers	232	- 31,4	+ 10,9
4391B - Travaux de couverture par éléments	113	- 31,1	+ 9,2
8542Z - Enseignement supérieur	74	- 30,8	+ 23,5
8690F - Activités de santé humaine non classées ailleurs	300	- 29,6	+ 5,6
8621Z - Activité des médecins généralistes	129	- 29,5	+ 6,3
4312A - Travaux de terrassement courants et travaux préparatoires	116	- 28,0	+ 10,9
4120A - Construction de maisons individuelles	87	- 26,3	+ 8,5
3213Z - Fabrication d'articles de bijouterie fantaisie et articles similaires	117	- 24,5	+ 10,3
6910Z - Activités juridiques	204	- 23,0	+ 5,8
7490A - Activité des économistes de la construction	65	- 19,8	+ 4,1
4332A - Travaux de menuiserie bois et PVC	233	- 19,7	+ 3,4

Note de lecture : de nombreuses activités comptant très peu de créations, leur variance dans le temps peut être très forte. Pour ne pas biaiser le classement par ces données peu significatives, seules sont retenues les activités qui comptabilisent un nombre de créations d'entreprises supérieur à celui du troisième quartile de l'année en cours, soit 42 créations d'entreprises dans la Gironde.

Champ : Gironde, unités légales productives et marchandes, exerçant une activité non agricole (données brutes).

Source : Insee (Sirene). Traitements Observatoire de la création d'entreprise.

La création d'entreprise par nature juridique

Principaux indicateurs de la création d'entreprise par nature juridique

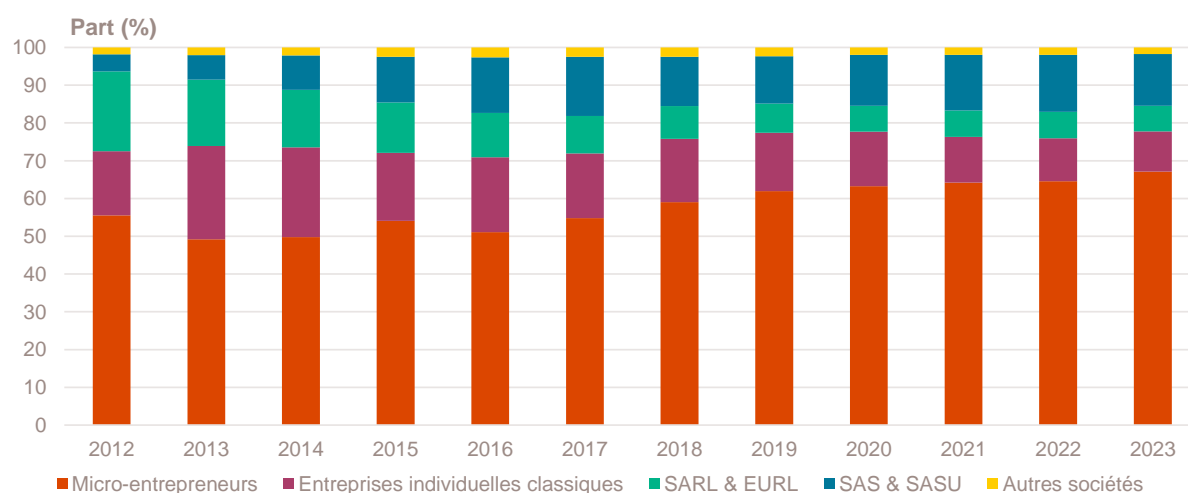
Année 2023	Nombre de créations d'entreprises	Part (%)	Évolution annuelle (%)	TCAM 2012-2022 (%)
Entreprises individuelles	24 626	77,8	- 1,4	+ 8,0
Micro-entrepreneurs	21 251	67,1	+ 0,1	+ 9,1
Entreprises individuelles classiques	3 375	10,7	- 9,9	+ 3,2
Sociétés	7 029	22,2	- 11,0	+ 6,1
SARL & EURL	2 133	6,7	- 6,8	- 3,8
SAS & SASU	4 347	13,7	- 12,3	+ 21,3
SCI	34	0,1	+ 580,0	- 14,5
Autres ^a	515	1,6	- 20,6	+ 9,2
Total Gironde	31 655	100,0	- 3,7	+ 7,5

a. Dont associations, fondations, collectivités territoriales, organismes professionnels, syndicats de propriétaires, etc.

Champ : Gironde, unités légales productives et marchandes, exerçant une activité non agricole (données brutes).

Source : Insee (Sirene). Traitements Observatoire de la création d'entreprise.

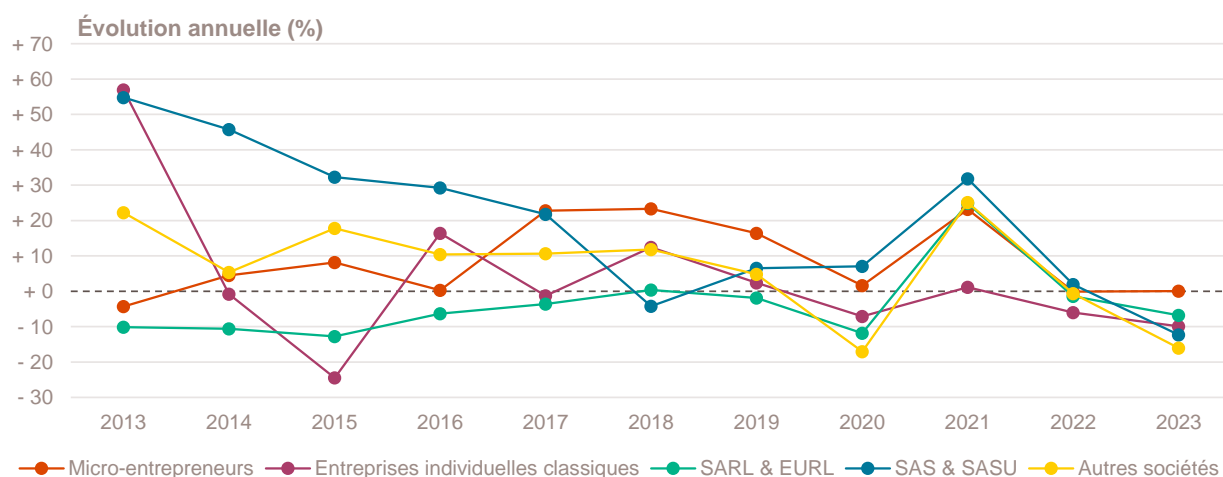
Création d'entreprise par nature juridique depuis 2012



Champ : Gironde, unités légales productives et marchandes, exerçant une activité non agricole (données brutes).

Source : Insee (Sirene). Traitements Observatoire de la création d'entreprise.

Évolution de la création d'entreprise par nature juridique depuis 2013



Champ : Gironde, unités légales productives et marchandes, exerçant une activité non agricole (données brutes).

Source : Insee (Sirene). Traitements Observatoire de la création d'entreprise.

La création d'entreprise par taille et emplois créés

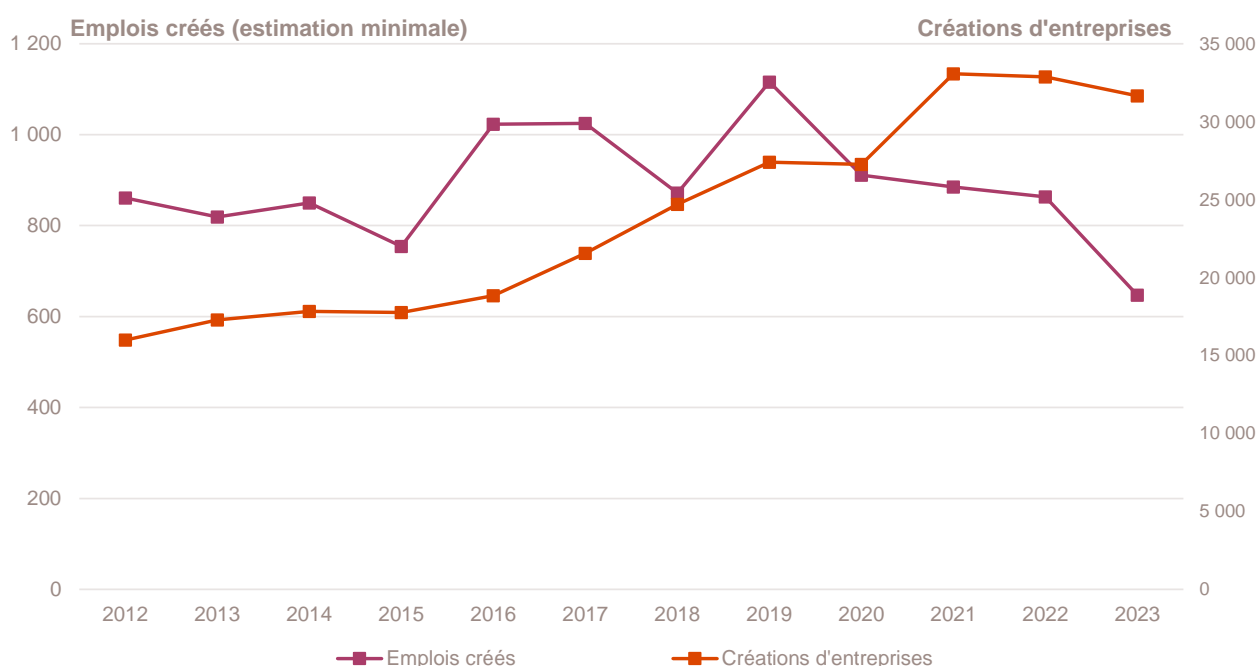
Principaux indicateurs de la création d'entreprise par taille au démarrage

Année 2023	Nombre de créations d'entreprises	Part (%)	Évolution annuelle (%)	TCAM 2012-2022 (%)
Non-employeuses (sans salarié)	31 271	98,8	- 3,3	+ 7,7
Employeuses	384	1,2	- 29,2	- 1,0
1 à 2 salariés	314	1,0	- 29,9	- 1,6
3 à 5 salariés	45	0,1	- 38,4	+ 2,3
6 à 9 salariés	13	0,0	+ 18,2	- 0,9
10 salariés et plus	12	0,0	+ 20,0	+ 3,6
Total Gironde	31 655	100,0	- 3,7	+ 7,5

Champ : Gironde, unités légales productives et marchandes, exerçant une activité non agricole (données brutes).

Source : Insee (Sirene). Traitements Observatoire de la création d'entreprise.

Emplois créés *a minima* par les nouvelles entreprises au démarrage



Note de lecture : à défaut de connaître le nombre exact de salariés à la création des entreprises, la base REE indique une tranche pour le nombre de salariés à la création. En prenant la borne basse de chaque intervalle, il est donc possible d'estimer le nombre minimal d'emplois créés par les créations d'entreprises dans le département.

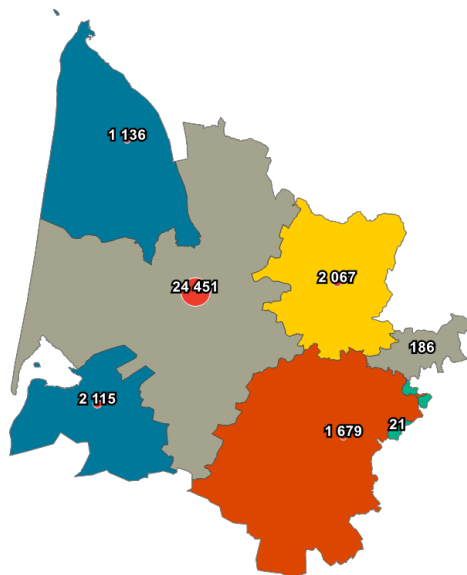
Lecture : en 2023, au moins 647 emplois ont été créés dans la Gironde par les entreprises qui ont vu le jour dans l'année, soit une baisse de - 25 % par rapport à 2022 et une hausse de + 0 % en moyenne tous les ans entre 2012 et 2022.

Champ : Gironde, unités légales productives et marchandes, exerçant une activité non agricole (données brutes).

Source : Insee (Sirene). Traitements Observatoire de la création d'entreprise.

Focus zones d'emploi

Carte départementale de l'évolution de la création d'entreprise par zone d'emploi



Évolution de la zone d'emploi par rapport à son département

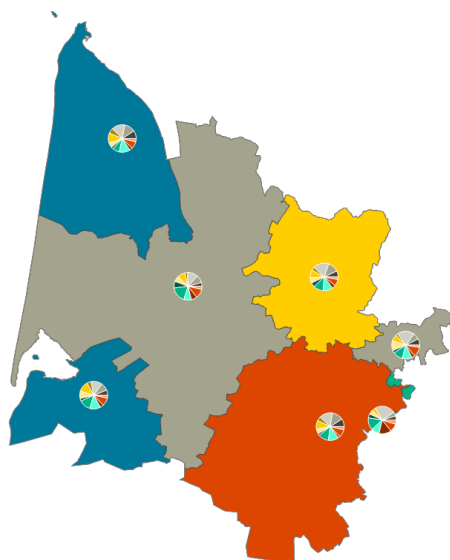


Note de lecture : pour les zones d'emploi à cheval sur plusieurs départements, le nombre indiqué ne concerne que la partie située dans le département.

Champ : Gironde, unités légales productives et marchandes, exerçant une activité non agricole (données brutes).

Source : Insee (Sirene, COG). Traitements Observatoire de la création d'entreprise.

Carte départementale de la création d'entreprise par secteur d'activité et par zone d'emploi



Répartition par secteur d'activité



Évolution de la zone d'emploi par rapport à son département



Note de lecture : pour les zones d'emploi à cheval sur plusieurs départements, le nombre indiqué ne concerne que la partie située dans le département.

Champ : Gironde, unités légales productives et marchandes, exerçant une activité non agricole (données brutes).

Source : Insee (Sirene, COG). Traitements Observatoire de la création d'entreprise.

Focus communes

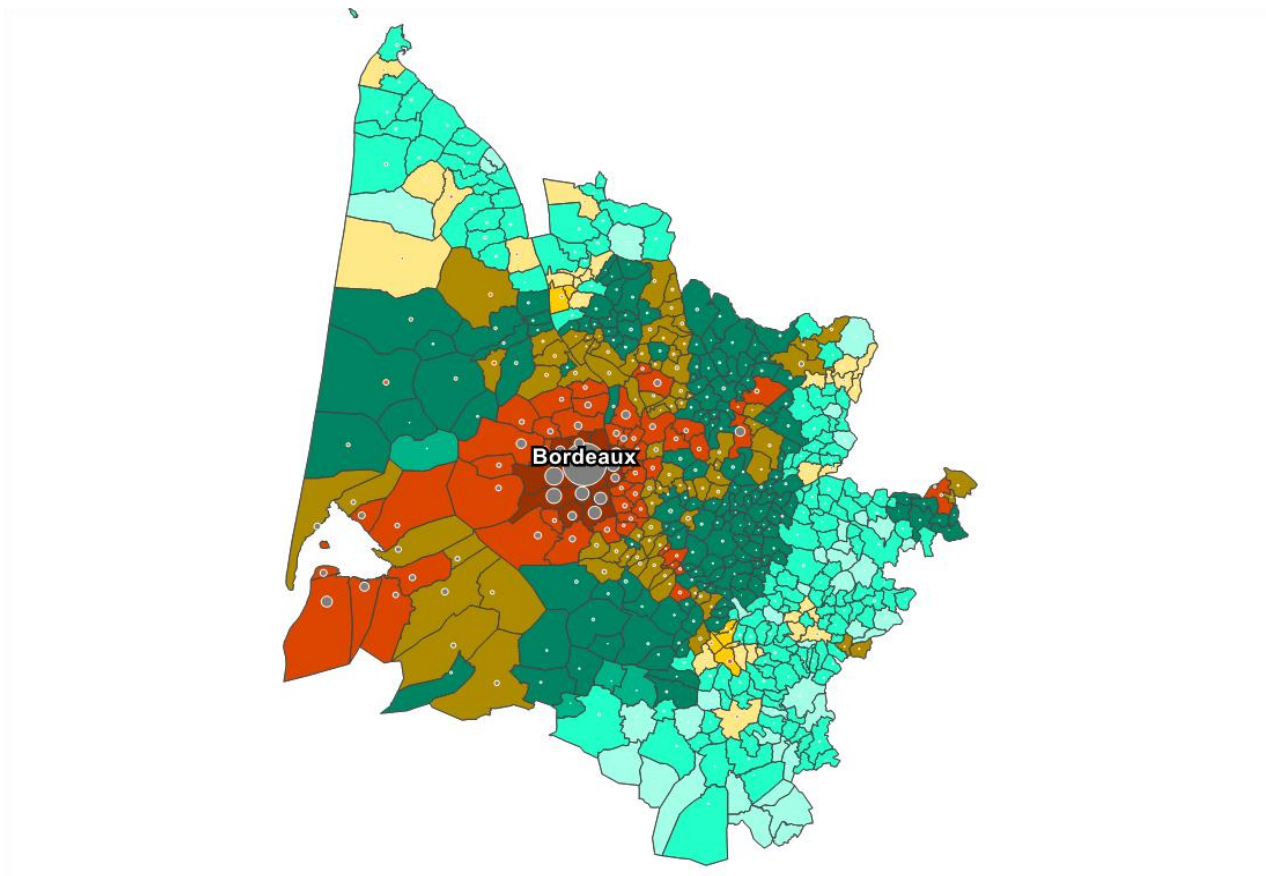
Création d'entreprise par type de commune

Année 2023	Nombre de créations d'entreprises	Part (%)	Part des créations en ZRR (%)	Évolution annuelle (%)	TCAM 2012-2022 (%)	Taux de renouvellement (‰)
Rurale éloignée très peu dense	158	0,5	84,2	- 14,1	+ 6,2	178
Rurale éloignée peu dense	1 254	4,0	73,3	- 3,1	+ 5,7	178
Rurale périphérique très peu dense	23	0,1	100,0	- 20,7	+ 17,1	202
Rurale périphérique peu dense	2 400	7,6	31,9	- 7,6	+ 6,2	188
Bourg	730	2,3	61,5	- 12,2	+ 5,5	159
Petite ville	318	1,0	79,2	+ 1,0	+ 3,9	149
Urbaine périphérique peu dense	3 373	10,7	8,6	- 4,1	+ 6,4	188
Urbaine dense	6 934	21,9	0,0	- 3,1	+ 6,5	178
Urbaine très dense	16 465	52,0	0,0	- 2,9	+ 8,8	213
Total Gironde	31 655	100,0	8,9	- 3,7	+ 7,5	196

Champ : Gironde, unités légales productives et marchandes, exerçant une activité non agricole (données brutes).

Sources : Insee (Sirene, COG), MENJ-DEPP, ANCT. Traitements Observatoire de la création d'entreprise.

Carte départementale de la création d'entreprise par type de commune et par ZRR



Type de commune		
■ Rurale éloignée très peu dense	■ Rurale éloignée peu dense	■ Rurale périphérique très peu dense
■ Rurale périphérique peu dense	■ Bourg	■ Petite ville
■ Urbaine périphérique peu dense	■ Urbaine dense	■ Urbaine très dense

Note de lecture : la taille des bulles est proportionnelle au nombre de créations d'entreprises dans la commune. La bulle des communes en Zones de revitalisation rurale (ZRR) est en rouge tandis que celle des autres est de couleur taupe.

Champ : Gironde, unités légales productives et marchandes, exerçant une activité non agricole (données brutes).

Sources : Insee (Sirene, COG), MENJ-DEPP, ANCT. Traitements Observatoire de la création d'entreprise.

Focus Zones de revitalisation rurale (ZRR)

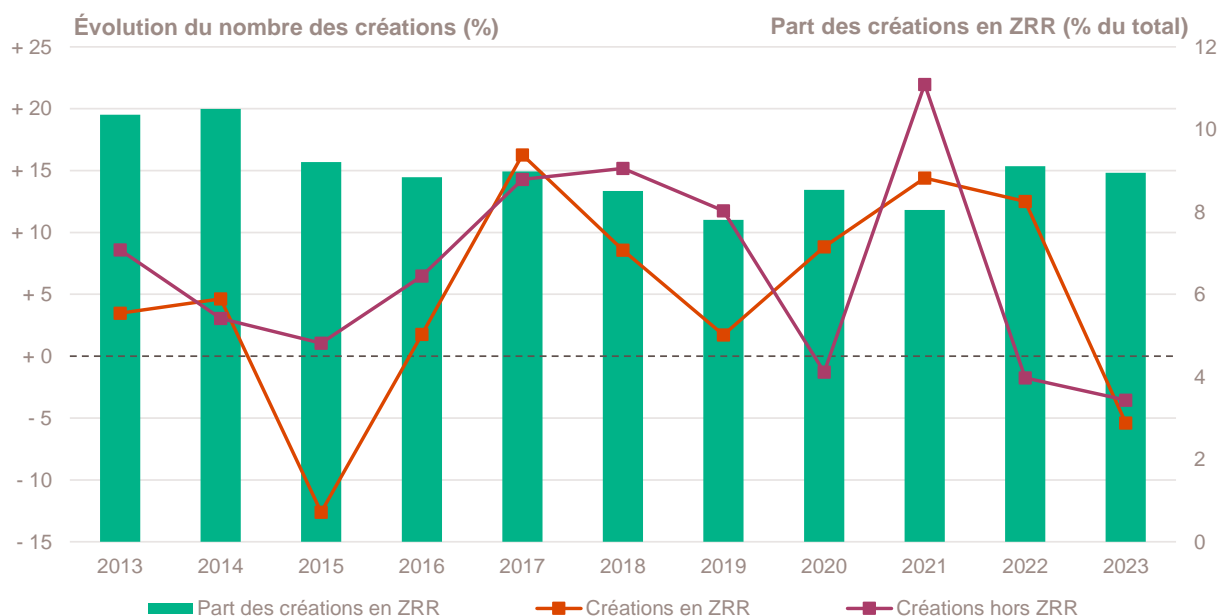
Création d'entreprise dans les ZRR

Année 2023	Nombre de créations d'entreprises	Part (%)	Évolution annuelle (%)	TCAM 2012-2022 (%)	Taux de renouvellement (‰)
Créations en ZRR	2 833	8,9	- 5,4	+ 5,6	178
Créations hors ZRR	28 822	91,1	- 3,5	+ 7,7	198
Total département	31 655	100,0	- 3,7	+ 7,5	196

Champ : Gironde, unités légales productives et marchandes, exerçant une activité non agricole (données brutes).

Sources : Insee (Sirene, COG), ANCT. Traitements Observatoire de la création d'entreprise.

Évolution de la création d'entreprise dans les ZRR depuis 2013



Champ : Gironde, unités légales productives et marchandes, exerçant une activité non agricole (données brutes).

Sources : Insee (Sirene, COG), ANCT. Traitements Observatoire de la création d'entreprise.

Top 10 des activités porteuses de la création d'entreprise dans les ZRR

Top 10 des activités en nombre de créations d'entreprises en 2023	Nombre de créations d'entreprises	Part %
8121Z - Nettoyage courant des bâtiments	195	6,9
9609Z - Autres services personnels n.c.a.	147	5,2
3511Z - Production d'électricité	103	3,6
7022Z - Conseil pour les affaires et autres conseils de gestion	101	3,6
4799A - Vente à domicile	72	2,5
5610C - Restauration de type rapide	71	2,5
6831Z - Agences immobilières	71	2,5
9602B - Soins de beauté	60	2,1
8211Z - Services administratifs combinés de bureau	48	1,7
4791B - Vente à distance sur catalogue spécialisé	47	1,7

Champ : Gironde, unités légales productives et marchandes, exerçant une activité non agricole (données brutes).

Source : Insee (Sirene, COG), ANCT. Traitements Observatoire de la création d'entreprise.

Focus Quartiers prioritaires de la politique de la ville (QPV)

Création d'établissement par QPV

Année 2021	Nombre de créations d'établissements	Création pour 10 000 habitants	Taux de renouvellement (%)
QP033001 - Quartier Champ De Course	8	70	229
QP033002 - Yser - Pont De Madame	25	180	446
QP033003 - Quartier Du centre	24	170	130
QP033004 - Quartier Bourg	38	156	125
QP033005 - Quartier De L'Avenir	8	72	381
QP033006 - Carle Vernet -Terres Neuves	65	289	340
QP033007 - Le Lac	93	261	445
QP033008 - Saint-Michel	489	423	229
QP033009 - Benauge - Henri Sellier - Léo Lagrange	58	172	372
QP033010 - Grand-Parc	64	150	333
QP033011 - Bacalan	26	164	255
QP033012 - Palmer - Sarraillère - 8 Mai 45 - Dravemont	230	219	233
QP033013 - Grand Caillou	32	173	478
QP033014 - Jean-Jaurès	44	148	341
QP033015 - Barthez	.	.	.
QP033016 - Carriet	80	247	369
QP033017 - Génicart Est	98	260	447
QP033018 - Alpilles-Vincennes-Bois Fleuri	73	191	323
QP033019 - Beaudésert	41	409	291
QP033020 - Châtaigneraie - Arago	55	165	340
QP033021 - Saige	74	208	322
QP033022 - Thouars	52	173	364
QP033023 - Paty Monmousseau	24	217	343
Total QPV dans la Gironde	1 701	232	275

Note de lecture : le taux de renouvellement par QPV correspond au rapport pour mille (‰) du nombre de créations d'établissements au cours de l'année 2021 (dernière année disponible) sur le stock d'établissements existants cette même année dans le secteur marchand non agricole de chaque QPV. Etant donné que ce taux de renouvellement est calculé avec le nombre de créations d'établissements en 2021, il n'est pas comparable avec celui calculé précédemment pour le département.

Champ : Gironde, ensemble des activités marchandes non agricoles (données brutes).

Sources : Insee (Sirene, données sur les QPV). Traitements Observatoire de la création d'entreprise.

Note méthodologique

Sources et définitions

Source des données

Ce document repose sur les données brutes (non corrigées des variations saisonnières et des jours ouvrés) du Système d'information de la démographie des entreprises (Side), mais aussi sur les données du Code officiel géographique (COG), du recensement de la population (RP) et des Quartiers prioritaires de la politique de la ville (QPV), toutes mises à disposition par l'Insee.

Sont également utilisées des données de l'Agence nationale de la cohésion des territoires (ANCT) pour les communes relevant des zones ACV, AFR, PVD et ZRR (voir leur définition ci-dessous) ; et celles de la Direction de l'évaluation, de la prospective et de la performance (DEPP) du ministère en charge de l'Éducation nationale (MENJ) pour la typologie des communes urbaines et rurales. Le maillage territorial se réfère à la liste des communes au 1^{er} janvier 2023.

Définition du champ d'analyse

Les résultats statistiques présentés portent sur l'ensemble des unités légales productives et marchandes, exerçant une activité économique réelle dans l'industrie, la construction, le commerce ou les services. Sauf mention particulière, ils concernent le département de la Gironde.

La définition des créations d'entreprises s'appuie sur les concepts harmonisés au niveau européen. Elles correspondent aux nouvelles immatriculations dans le répertoire REE, qui enregistrent un début d'activité relevant de l'un des cas suivants :

- création de nouveaux moyens de production ;
- redémarrage d'une activité après une interruption de plus d'un an ;
- redémarrage d'une activité après une interruption de moins d'un an, mais avec changement d'activité ;
- reprise, par une entreprise nouvelle, des activités d'une autre entreprise s'il n'y a pas continuité entre la situation du cédant et celle du repreneur, en termes d'activité et de localisation.

Dans le cas des micro-entrepreneurs, les créations ne correspondent pas à ce concept européen. Il y a bien immatriculation dans le répertoire Sirene, mais sans savoir s'il y aura ou pas un début d'activité.

Micro-entrepreneur

Depuis le 19 décembre 2014, le terme de micro-entrepreneur requalifie le régime de l'auto-entrepreneur mis en place au 1^{er} janvier 2009. De nouvelles dispositions s'appliquent, définies par la loi Pinel du 18 juin 2014. Sont ainsi définis comme micro-entrepreneurs, tous les entrepreneurs individuels inscrits sous le régime fiscal de la micro-entreprise et soumis au régime micro-social simplifié. Il ne faut donc pas les confondre avec la catégorie des microentreprises définie par la loi de modernisation de l'économie de 2008.

[Pour en savoir plus, voir le site de Bpifrance Création.](#)

Entreprise classique

Ce terme définit l'ensemble des entreprises (individuelles et sociétés) hors régime du micro-entrepreneur (ex-auto-entrepreneur).

Taille des entreprises

Elle est définie par le nombre de salariés au démarrage de l'activité de l'entreprise. Certaines années, la donnée peut être manquante pour quelques entreprises.

Typologie des communes

Une typologie des communes en neuf catégories a été établie par la Direction de l'évaluation, de la prospective et de la performance (DEPP) du ministère en charge de l'Éducation nationale pour décrire le système éducatif. Cette caractérisation du territoire, basée sur un croisement d'approches morphologique et fonctionnelle, permet de distinguer plusieurs types de communes rurales et urbaines. Elle a l'avantage d'être plus précise que l'approche par grille de densité, surtout pour décrire les zones rurales.

Neuf catégories sont ainsi définies :

- Rurale éloignée très peu dense
- Rurale éloignée peu dense
- Rurale périphérique très peu dense
- Rurale périphérique peu dense
- Bourg
- Petite ville
- Urbaine périphérique peu dense
- Urbaine dense
- Urbaine très dense

[Accéder au rapport sur la typologie des communes pour décrire le système éducatif.](#)

Zone de revitalisation rurale (ZRR)

Les Zones de revitalisation rurale (ZRR) regroupent les communes peu densément peuplées et caractérisées comme fragiles pour des raisons socio-économiques. La liste est fixée par arrêté et le classement des communes en ZRR permet aux entreprises qui y sont installées de bénéficier d'aides fiscales.

Sont considérées en ZRR, toutes communes intégralement ou partiellement classées en ZRR dans le découpage de l'ANCT selon le Code officiel géographique (COG) au 1^{er} janvier 2023.

[Pour en savoir plus, voir les pages dédiées aux ZRR sur le site de la DGE.](#)

Zone d'aide à finalité régionale (AFR)

Les zones d'Aide à finalité régionale (AFR) correspondent aux territoires de l'Union européenne présentant des retards de développement. Le zonage des AFR est fixé par décret. Il délimite les zones dans lesquelles les pouvoirs publics, État et collectivités locales, ont pu allouer des aides aux entreprises pour encourager les investissements et la création durable d'emplois. Sont considérées en AFR, toutes les communes intégralement (à taux majoré ou non) ou partiellement classées en AFR dans le découpage de l'ANCT des communes selon le Code officiel géographique (COG) du 1^{er} janvier 2023.

[Pour en savoir plus, voir le site de Bpifrance Création.](#)

Petite ville de demain (PVD) & Action coeur de ville (ACV)

Le programme Petites villes de demain (PVD) permet aux villes de moins de 20 000 habitants sélectionnées, de bénéficier d'un soutien de l'État et de ses partenaires pour mettre en oeuvre leurs projets de revitalisation. Le programme Action coeur de ville (ACV) vise à faciliter et à soutenir le travail des collectivités locales, à inciter les acteurs du logement, du commerce et de l'urbanisme à réinvestir les centres-villes, à favoriser le maintien ou l'implantation d'activités en coeur de ville, afin d'améliorer les conditions de vie dans les villes moyennes.

Quartier prioritaire de la politique de la ville (QPV)

Les Quartiers prioritaires de la politique de la ville (QPV) sont des territoires d'intervention du ministère de la Ville, définis par la loi de programmation pour la ville et la cohésion urbaine du 21 février 2014. Leur liste et leurs contours ont été élaborés par l'ANCT.

[Pour en savoir plus, voir le site de Bpifrance Création.](#)

Zone d'emploi

Une zone d'emploi est un espace géographique à l'intérieur duquel la plupart des actifs résident et travaillent, et dans lequel les établissements peuvent trouver l'essentiel de la main-d'œuvre nécessaire pour occuper les emplois offerts. Le découpage en zone d'emploi constitue une partition du territoire adaptée aux études locales sur le marché du travail. Le zonage définit aussi des territoires pertinents pour les diagnostics locaux et peut guider la délimitation de territoire pour la mise en oeuvre des politiques territoriales initiées par les pouvoirs publics ou les acteurs locaux.

Calculs

Estimation des emplois créés

La base REE ne permet de connaître la taille de l'entreprise à la création (en nombre de salariés) que par tranche. Le nombre exact de salarié n'étant pas connu, une estimation est nécessaire quant à la création d'emplois engendrée par ces nouvelles entreprises. Afin de ne pas surestimer les créations d'emplois, notamment dans les tranches élevées (par exemple, la catégorie « 50 à 99 salariés »), la borne basse de chaque classe est retenue. Ainsi, une entreprise créée et appartenant à la classe « 6 à 9 salariés » comptera pour 6 créations d'emplois *a minima*.

Top des activités en croissance ou décroissance du nombre de créations

Sur les 735 activités répertoriées par la nomenclature d'activités française (NAF), la plupart compte peu de créations voire aucune de façon structurelle, dans chaque territoire. Pour éviter que quelques créations, qui n'interviennent que rarement, ne viennent biaiser les chiffres avec des variations brusques, seules sont prises en compte les activités qui comptent un nombre de créations d'entreprises supérieur à celui du troisième quartile de l'année en cours dans le département. Ce chiffre varie donc pour chaque département.

Taux de croissance annuel moyen (TCAM)

Le taux de croissance annuel moyen (TCAM) permet de calculer un taux d'évolution moyen sur une durée de *n* années. Le TCAM est plus approprié que le taux de variation annuelle (qui compare l'évolution d'une année sur l'autre) lorsqu'il s'agit de comparer l'évolution d'un indicateur sur des périodes de durées différentes.

Exemple : un TCAM de + 2 % entre 2000 et 2010, signifie une croissance moyenne de + 2 % chaque année, pendant les dix années séparant 2000 et 2010. Dans ce cas, le taux de variation annuelle sera de + 22 % (la variation entre 2000 et 2010), avec une évolution moyenne de + 2 % tous les ans, pendant 10 ans.

Bpifrance Création – Observatoire de la création d'entreprise

27-31, avenue du Général Leclerc, 94700 Maisons-Alfort

Publication 100 % numérique mise en ligne le 02/04/2023.

ISSN en cours.

Toute reproduction partielle ou totale à usage collectif de la présente publication est autorisée à la condition expresse de citer la source ainsi : « Observatoire de la création d'entreprise. La création d'entreprise dans la Gironde, Fiche statistique pour l'année 2023. Bpifrance Création, avril 2024. »

[Contact : utilisez le formulaire de contact sur le site de Bpifrance Création.](#)