

Grand Est

La création d'entreprise en 2021 et son évolution depuis 2009

Précaution de lecture : cette fiche statistique est le reflet des valeurs observées en 2021 en matière de création d'entreprise. Une partie des évolutions annuelles constatées s'expliquent par un effet de base lié aux variations plus au moins fortes de la dynamique entrepreneuriale (à la baisse puis à la hausse) engendrées par la crise sanitaire en 2020 dans chaque territoire. Cette dynamique entrepreneuriale hors effet de crise est étudiée dans la note d'analyse annuelle.

Sommaire

1. Vue d'ensemble de la création d'entreprise	page 2
2. La création d'entreprise par secteur d'activité	page 3
3. La création d'entreprise par statut juridique	page 6
4. La création d'entreprise par taille et les emplois créés	page 7
5. Focus départements	page 8
6. Focus communes	page 9
7. Focus Zones de revitalisation rurale (ZRR)	page 10
8. Focus Quartiers prioritaires de la politique de la ville (QPV)	page 11
9. Note méthodologique	page 12

La création d'entreprise dans la région en 2021 : principaux résultats

- 59 583 entreprises ont été créées dans le Grand Est en 2021, soit 6 % des nouvelles entreprises de l'année en France.
- La création d'entreprise a augmenté de + 25 % par rapport à 2020 dans le Grand Est, contre + 21 % en France métropolitaine hors Île-de-France et + 17 % dans l'ensemble du pays.
- Dans cette région, la dynamique entrepreneuriale a surtout été portée par les micro-entrepreneurs : + 28 % de créations chez les micro-entrepreneurs contre + 20 % pour les entreprises classiques en variation annuelle.
- La région compte 107 créations pour 10 000 habitants, contre 125 en France métropolitaine hors Île-de-France et 149 dans l'ensemble du pays.
- A minima, 2 741 emplois ont été créés dans la région par les 1 596 nouvelles entreprises qui employaient au moins un salarié au démarrage de leur activité.
- Les 20 activités les plus prisées (en nombre de créations d'entreprises) représentent 49 % de la création totale d'entreprise de la région. Les trois premières sont :
 - autres activités de poste et de courrier (5320Z) avec 6 378 créations (+ 74 %) ;
 - autres services personnels n.c.a. (9609Z) avec 2 552 créations (+ 61 %) ;
 - conseil pour les affaires et autres conseils de gestion (7022Z) avec 2 260 créations (+ 1 %).
- Les 3 activités avec les plus fortes hausses du nombre de créations sont :
 - édition de journaux (5813Z) avec 75 créations (+ 650 %) ;
 - action sociale sans hébergement n.c.a. (8899B) avec 286 créations (+ 240 %) ;
 - entretien corporel (9604Z) avec 426 créations (+ 192 %).
- 6 330 entreprises ont été créées en Zones de revitalisation rurale (ZRR ; soit 11 % des créations de la région), 14 889 en Zones d'aide à finalité régionale (AFR ; 25 %), 4 297 dans les Petites villes de demain (PVD ; 7 %) et 7 085 dans les communes Actions coeur de ville (ACV ; 12 %).
- Le taux de renouvellement des entreprises s'établit à 171 nouvelles immatriculations pour 1 000 entreprises existantes en 2019 (dernière année disponible). Il est de 177 en France métropolitaine hors Île-de-France et de 181 en France entière.
- 3 271 établissements d'entreprise ont été créés dans les Quartiers prioritaires de la politique de la ville (QPV) en 2019 (dernière année disponible), soit 7 % de la création totale d'établissement dans le secteur marchand non agricole de la région (49 428).

Vue d'ensemble de la création d'entreprise

Principaux indicateurs de la région et de la France

Année 2021	Grand Est	France métropolitaine hors Île-de-France	France entière
Créations d'entreprises	59 583	694 175	995 868
Micro-entrepreneurs ^a	39 404	458 261	641 543
Entreprises classiques	20 179	235 914	354 325
Stock d'entreprises^b	348 041	3 926 570	5 495 045
Taux de renouvellement (%) ^c	171	177	181
Évolution annuelle (%)			
Créations d'entreprises	+ 25,2	+ 20,6	+ 17,4
Micro-entrepreneurs ^a	+ 27,9	+ 21,6	+ 17,0
Entreprises classiques	+ 20,1	+ 18,5	+ 18,1
Création dans les territoires "aidés"			
Zones de revitalisation rurale (ZRR)	6 330	92 482	105 562
Zones d'aide à finalité régionale (AFR)	14 889	179 547	213 781
Petites villes de demain (PVD)	4 297	67 446	74 895
Actions coeur de ville (ACV)	7 085	83 588	103 309
Quartiers prioritaires de la politique de la ville (QPV) ^d	3 271	38 702	64 222
Création pour 10 000 habitants			
Toutes communes confondues	107	125	149
Zones de revitalisation rurale (ZRR)	74	96	99
Zones d'aide à finalité régionale (AFR)	90	118	124
Petites villes de demain (PVD)	81	100	105
Actions coeur de ville (ACV)	115	127	141
Quartiers prioritaires de la politique de la ville (QPV) ^d	85	112	124

a. Ex-régime de l'auto-entrepreneur créé en 2009 et modifié en 2014.

b. Les données relatives au stock d'entreprises de l'année A-2 étant publiées en juillet de l'année A, les dernières données en date sont celles pour 2019.

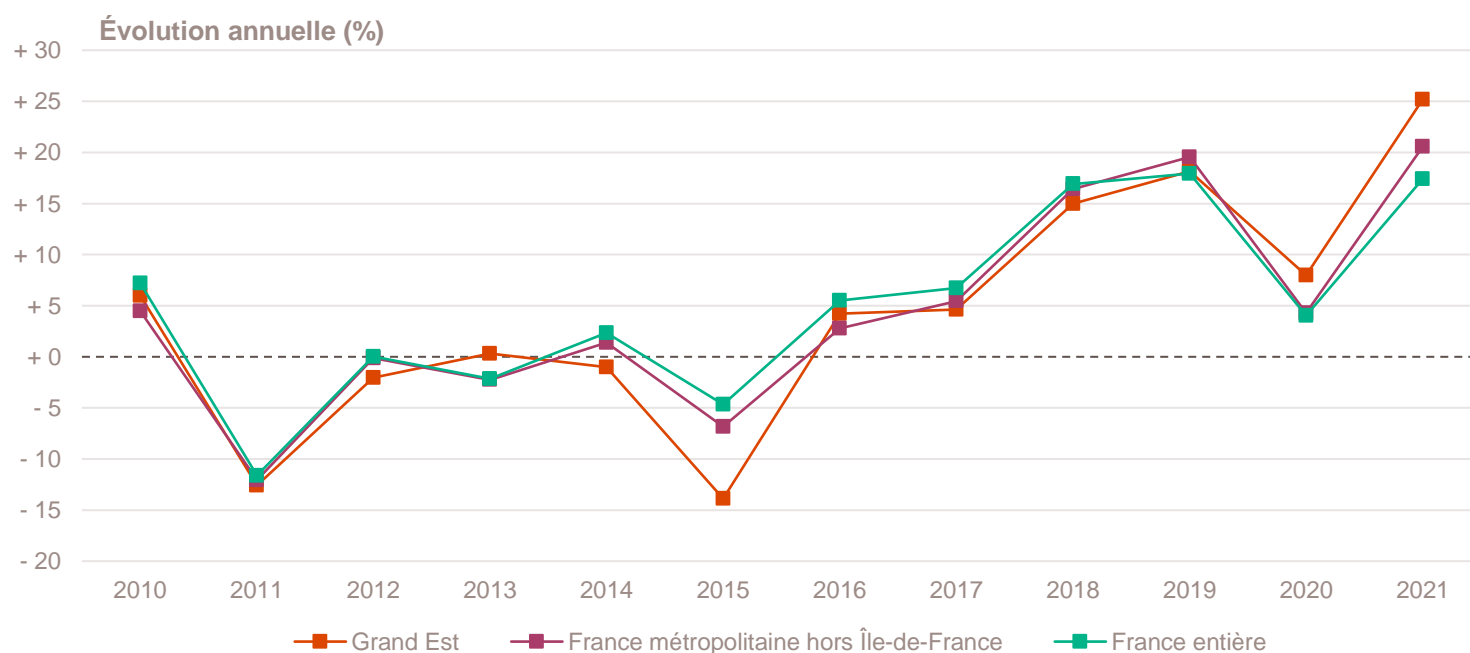
c. Le taux de renouvellement correspond au rapport pour mille (‰) du nombre de créations en 2021 sur le stock d'entreprises existantes à la fin 2019 (dernière année disponible) dans le champ marchand non agricole.

d. Les données de création en QPV concernent les établissements (Siret) contrairement aux autres indicateurs du document qui se basent sur l'entreprise (Siren). Elles portent sur l'année 2019 (dernière année disponible). Les données par QPV, sont communiquées dans les fiches départementales. Pour en savoir plus, se reporter à la méthodologie.

Champ : France entière, ensemble des activités marchandes non agricoles (données brutes).

Sources : Insee (données sur les QPV, RP, Sirene, COG), ANCT. Traitements Observatoire de la création d'entreprise.

Évolution de la création d'entreprise depuis 2010



Champ : France entière, ensemble des activités marchandes non agricoles (données brutes).

Source : Insee (Sirene). Traitements Observatoire de la création d'entreprise.

La création d'entreprise par secteur d'activité

Principaux indicateurs de la création d'entreprise par secteur d'activité

Année 2021	Nombre de créations d'entreprises	Taux de renouvellement (‰)	Évolution annuelle (%)	TCAM 2009-2020 (%)	Part des micro-entrepreneurs (%)
Activités secondaires	9 362	139	+ 16,4	+ 0,1	61,7
Industrie	3 321	151	+ 22,3	+ 1,2	68,8
Construction	6 041	133	+ 13,4	- 0,3	57,9
Activités de type commerce	16 939	142	+ 17,2	- 0,5	65,0
Commerce de détail	4 875	130	+ 16,3	- 3,5	61,5
Commerce de gros	2 246	143	- 3,5	+ 3,4	60,5
Commerce de bouche ^a	217	57	+ 29,2	+ 1,0	40,1
Commerce et réparation automobiles	2 094	169	+ 1,7	+ 5,2	63,8
Hébergement	260	89	+ 37,6	+ 4,8	28,5
Restauration	2 076	112	+ 9,7	+ 1,3	41,6
Services en direction des personnes	5 171	183	+ 42,7	- 1,8	83,0
Activités de type services	33 282	214	+ 32,6	+ 4,8	67,9
Immobilier	2 606	185	+ 35,3	+ 5,9	40,1
Transports et entreposage	7 286	773	+ 67,9	+ 22,5	90,4
Activités scientifiques et techniques	7 166	203	+ 19,5	+ 2,2	70,9
Activités de soutien aux entreprises	4 246	268	+ 30,3	+ 3,9	68,7
Information et communication	2 565	303	+ 37,2	+ 0,8	77,6
Enseignement	2 593	209	+ 34,1	+ 3,7	88,6
Arts, spectacles et activités récréatives	1 711	167	+ 10,0	+ 1,8	53,2
Santé humaine et action sociale ^b	3 457	92	+ 12,6	+ 5,9	44,1
Activités financières et d'assurance	1 652	140	+ 43,7	+ 3,7	15,8
Activités des sociétés holding	593	100	+ 85,3	- 0,3	0,0
Total Grand Est	59 583	171	+ 25,2	+ 2,0	66,1

a. Ce regroupement de secteurs, composé par l'OCE, comprend les activités de charcuterie (10.13B), la cuisson de produits de boulangerie (10.71B), les boulangeries et boulangeries-pâtisseries (10.71C), ainsi que les pâtisseries (10.71D). Dans la nomenclature d'activités française NAF rév.2, ces activités appartiennent au secteur de l'industrie manufacturière alimentaire.

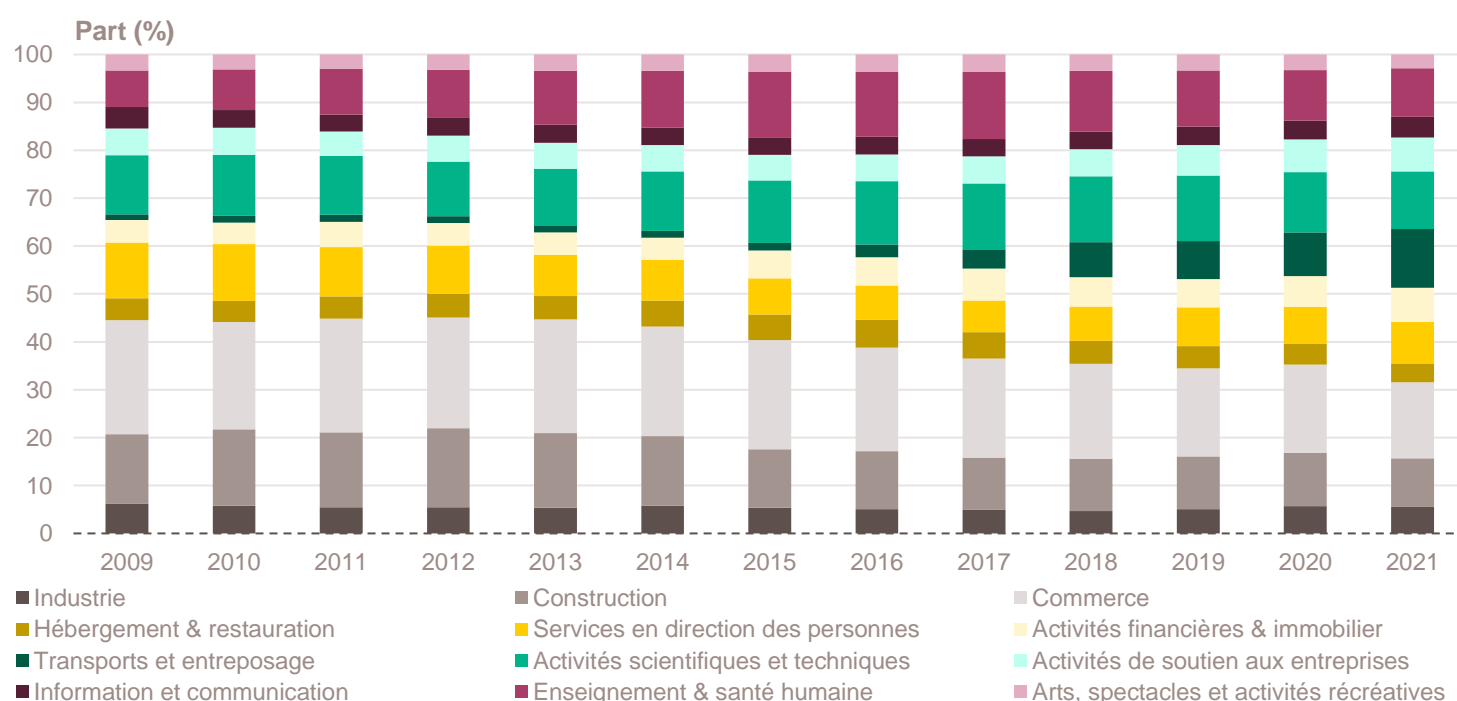
b. Dans ce secteur regroupé de la NAF rév.2, le nombre de créations d'entreprises relevant de l'action sociale est très faible.

Lecture : en 2021, 59 583 entreprises ont vu le jour dans le Grand Est, un nombre en hausse de +25,2 % par rapport à 2020, pour une évolution annuelle moyenne de + 2 % entre 2009 et 2020. Le taux de renouvellement est le plus élevé dans le secteur transports et entreposage, avec 773 nouvelles entreprises en 2021 pour 1 000 entreprises existantes en 2019 dans ce secteur (171 sur l'ensemble de la région, tous secteurs confondus).

Champ : Grand Est, ensemble des activités marchandes non agricoles (données brutes).

Source : Insee (Sirene). Traitements Observatoire de la création d'entreprise.

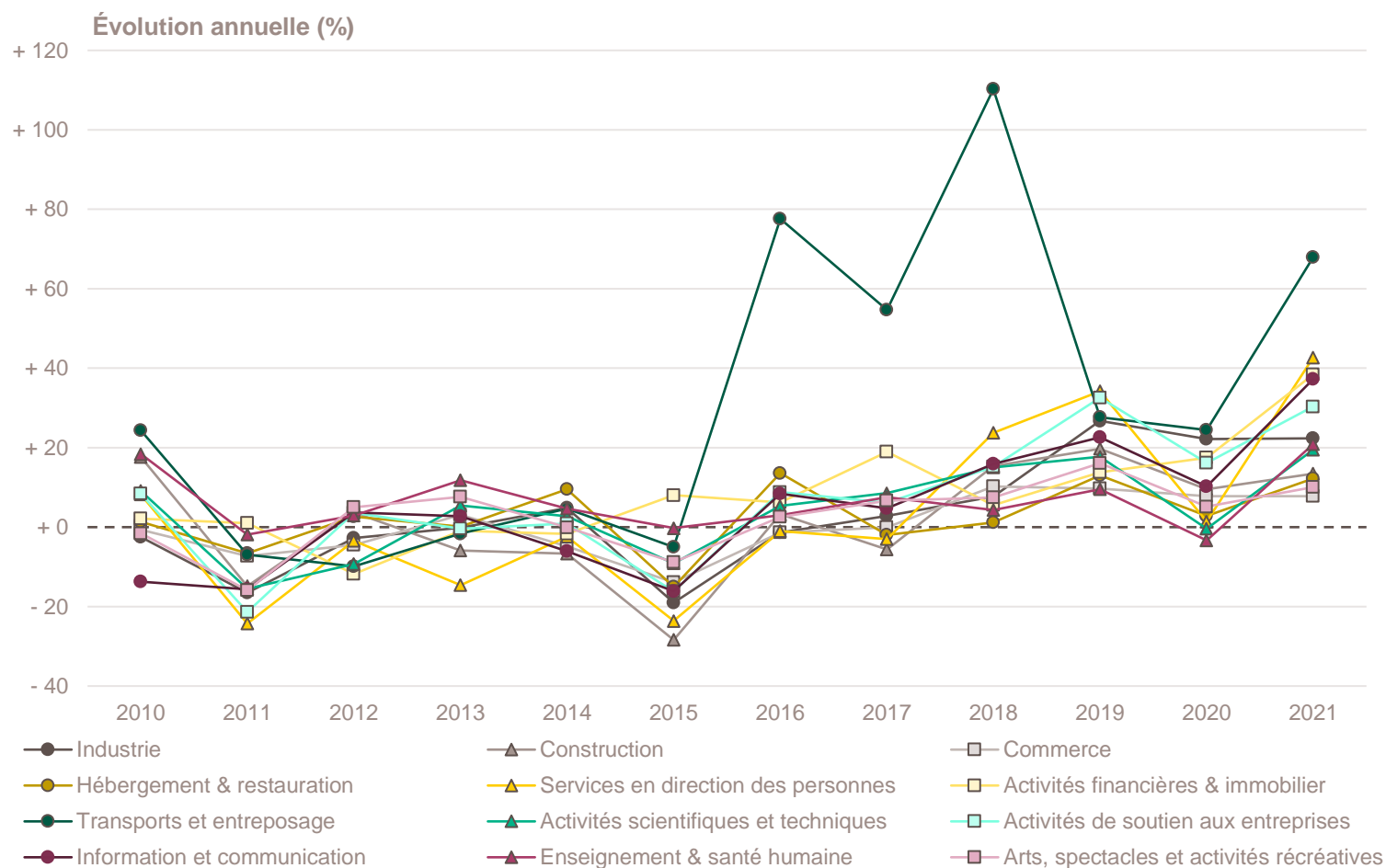
Création d'entreprise par secteur d'activité depuis 2009



Champ : Grand Est, ensemble des activités marchandes non agricoles (données brutes).

Source : Insee (Sirene). Traitements Observatoire de la création d'entreprise.

Évolution de la création d'entreprise par secteur d'activité depuis 2010



Champ : Grand Est, ensemble des activités marchandes non agricoles (données brutes).

Source : Insee (Sirene). Traitements Observatoire de la création d'entreprise.

Création d'entreprise par activité principale exercée (APE)

Top 20 des activités en nombre de créations d'entreprises en 2021	Nombre de créations d'entreprises	Évolution annuelle (%)	TCAM 2009-2020 (%)
5320Z - Autres activités de poste et de courrier	6 378	+ 74,0	+ 70,2
9609Z - Autres services personnels n.c.a.	2 552	+ 60,7	- 0,7
7022Z - Conseil pour les affaires et autres conseils de gestion	2 260	+ 1,4	+ 4,0
8121Z - Nettoyage courant des bâtiments	1 837	+ 29,8	+ 17,5
6831Z - Agences immobilières	1 428	+ 33,1	+ 11,1
5610C - Restauration de type rapide	1 383	+ 16,5	+ 4,8
4791B - Vente à distance sur catalogue spécialisé	1 296	+ 29,2	+ 8,0
4511Z - Commerce de voitures et de véhicules automobiles légers	1 143	+ 2,2	+ 9,1
9602B - Soins de beauté	1 095	+ 23,0	- 0,7
7410Z - Activités spécialisées de design	1 064	+ 52,9	+ 1,9
4619B - Autres intermédiaires du commerce en produits divers	1 020	- 19,6	+ 8,3
6201Z - Programmation informatique	1 015	+ 23,3	+ 1,9
4321A - Travaux d'installation électrique dans tous locaux	972	+ 10,0	+ 1,3
4399C - Travaux de maçonnerie générale et gros œuvre de bâtiment	945	+ 20,8	+ 0,7
8559B - Autres enseignements	918	+ 12,1	+ 9,8
8690F - Activités de santé humaine non classées ailleurs	905	+ 35,7	+ 6,2
7021Z - Conseil en relations publiques et communication	889	+ 80,0	+ 7,0
4791A - Vente à distance sur catalogue général	888	+ 12,0	+ 4,6
4520A - Entretien et réparation de véhicules automobiles légers	749	+ 5,0	+ 3,9
8690E - Activités des professionnels de la rééduc., appareillage et pédi.-podo.	712	+ 1,3	+ 6,3

Champ : Grand Est, ensemble des activités marchandes non agricoles (données brutes).

Source : Insee (Sirene). Traitements Observatoire de la création d'entreprise.

Top 20 des activités en croissance du nombre de créations d'entreprises en 2021	Nombre de créations d'entreprises	Évolution annuelle (%)	TCAM 2009-2020 (%)
5813Z - Édition de journaux	75	+ 650,0	+ 7,2
8899B - Action sociale sans hébergement n.c.a.	286	+ 240,5	+ 10,8
9604Z - Entretien corporel	426	+ 191,8	- 5,9
8559A - Formation continue d'adultes	470	+ 162,6	- 9,6
8899A - Autre accueil ou accomp. sans hébergement d'enfants et d'adolescents	111	+ 146,7	+ 36,5
6311Z - Traitement de données, hébergement et activités connexes	64	+ 146,2	- 1,7
6202A - Conseil en systèmes et logiciels informatiques	432	+ 106,7	- 3,6
9001Z - Arts du spectacle vivant	119	+ 101,7	- 8,5
4729Z - Autres commerces de détail alimentaires en magasin spécialisé	104	+ 96,2	- 6,0
3299Z - Autres activités manufacturières n.c.a.	277	+ 88,4	+ 3,5
6420Z - Activités des sociétés holding	593	+ 85,3	- 0,3
7320Z - Études de marché et sondages	67	+ 81,1	+ 2,5
7021Z - Conseil en relations publiques et communication	889	+ 80,0	+ 7,0
7711A - Location de courte durée de voitures et de véhicules automobiles légers	114	+ 75,4	+ 5,8
5320Z - Autres activités de poste et de courrier	6 378	+ 74,0	+ 70,2
8810A - Aide à domicile	101	+ 68,3	+ 0,2
8299Z - Autres activités de soutien aux entreprises n.c.a.	521	+ 65,4	+ 0,2
9609Z - Autres services personnels n.c.a.	2 552	+ 60,7	- 0,7
8551Z - Enseignement de disciplines sportives et d'activités de loisirs	565	+ 59,2	+ 3,9
8129B - Autres activités de nettoyage n.c.a.	83	+ 56,6	+ 3,1

Note de lecture : de nombreuses activités comptant très peu de créations, leur variance dans le temps peut être très forte. Pour ne pas biaiser le classement par ces données peu significatives, seules sont retenues les activités qui comptabilisent un nombre de créations d'entreprises supérieur à celui du troisième quartile de l'année en cours, soit 63 créations d'entreprises dans le Grand Est.

Champ : Grand Est, ensemble des activités marchandes non agricoles (données brutes).

Source : Insee (Sirene). Traitements Observatoire de la création d'entreprise.

Top 20 des activités en décroissance du nombre de créations d'entreprises en 2021	Nombre de créations d'entreprises	Évolution annuelle (%)	TCAM 2009-2020 (%)
8621Z - Activité des médecins généralistes	235	- 29,2	+ 8,7
4532Z - Commerce de détail d'équipements automobiles	77	- 26,0	+ 3,3
9329Z - Autres activités récréatives et de loisirs	510	- 25,2	+ 3,8
8622C - Autres activités des médecins spécialistes	151	- 24,9	+ 6,5
4642Z - Commerce de gros d'habillement et de chaussures	100	- 22,5	+ 18,3
4799A - Vente à domicile	73	- 22,3	- 17,6
4782Z - Comm. de détail de textiles, habillement etc. sur éventaires et marchés	115	- 20,7	- 10,5
4619B - Autres intermédiaires du commerce en produits divers	1 020	- 19,6	+ 8,3
1419Z - Fabrication d'autres vêtements et accessoires	116	- 18,3	+ 14,7
8690D - Activités des infirmiers et des sages-femmes	549	- 13,9	+ 5,1
1413Z - Fabrication de vêtements de dessus	183	- 11,6	+ 5,1
9511Z - Réparation d'ordinateurs et d'équipements périphériques	101	- 10,6	- 12,1
4771Z - Commerce de détail d'habillement en magasin spécialisé	203	- 10,6	- 1,3
4391A - Travaux de charpente	72	- 10,0	+ 0,5
6920Z - Activités comptables	71	- 9,0	- 0,7
5621Z - Services des traiteurs	183	- 5,2	- 4,6
6312Z - Portails Internet	80	- 4,8	+ 9,5
1813Z - Activités de pré-presse	93	- 3,1	+ 2,6
5610A - Restauration traditionnelle	355	- 2,5	- 1,4
4120A - Construction de maisons individuelles	109	- 0,9	+ 2,0

Note de lecture : de nombreuses activités comptant très peu de créations, leur variance dans le temps peut être très forte. Pour ne pas biaiser le classement par ces données peu significatives, seules sont retenues les activités qui comptabilisent un nombre de créations d'entreprises supérieur à celui du troisième quartile de l'année en cours, soit 63 créations d'entreprises dans le Grand Est.

Champ : Grand Est, ensemble des activités marchandes non agricoles (données brutes).

Source : Insee (Sirene). Traitements Observatoire de la création d'entreprise.

La création d'entreprise par nature juridique

Principaux indicateurs de la création d'entreprise par nature juridique

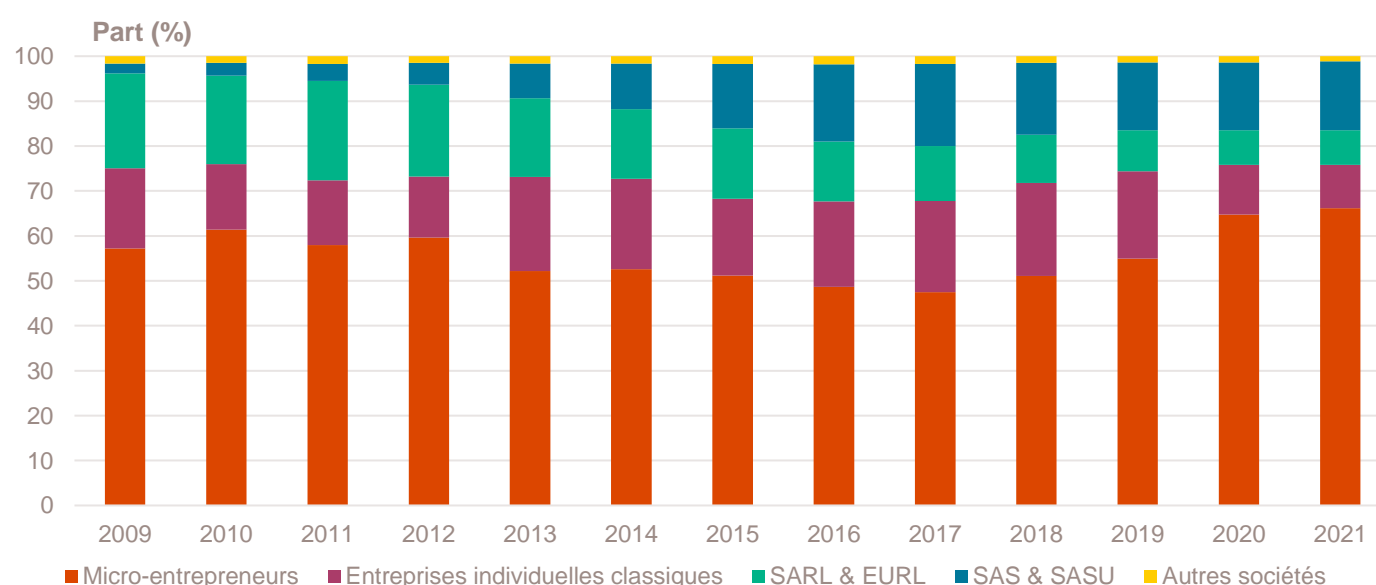
Année 2021	Nombre de créations d'entreprises	Part (%)	Évolution annuelle (%)	TCAM 2009-2020 (%)
Entreprises individuelles	45 165	75,8	+ 25,2	+ 2,1
Micro-entrepreneurs	39 404	66,1	+ 27,9	+ 3,1
Entreprises individuelles classiques	5 761	9,7	+ 8,9	- 2,3
Sociétés	14 418	24,2	+ 25,3	+ 1,7
SARL & EURL	4 605	7,7	+ 26,1	- 7,0
SAS & SASU	9 115	15,3	+ 26,5	+ 21,7
SCI	64	0,1	- 28,9	- 5,8
Autres ^a	634	1,1	+ 13,8	+ 1,6
Total Grand Est	59 583	100,0	+ 25,2	+ 2,0

a. Dont associations, fondations, collectivités territoriales, organismes professionnels, syndicats de propriétaires, etc.

Champ : Grand Est, ensemble des activités marchandes non agricoles (données brutes).

Source : Insee (Sirene). Traitements Observatoire de la création d'entreprise.

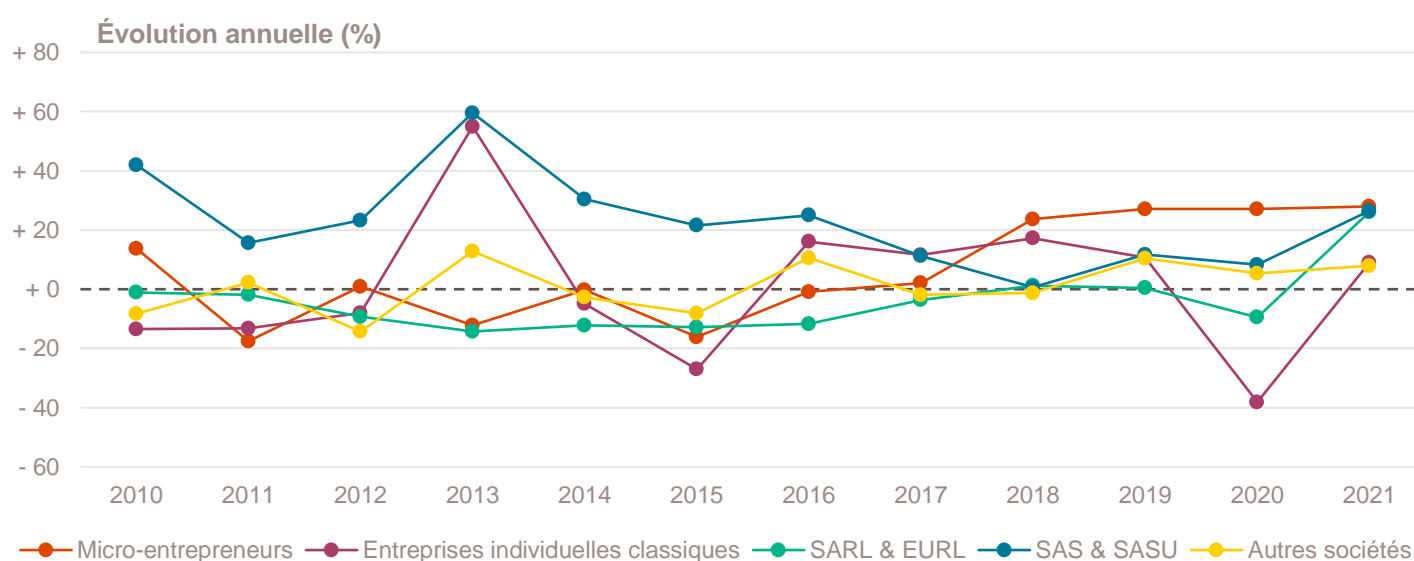
Création d'entreprise par nature juridique depuis 2009



Champ : Grand Est, ensemble des activités marchandes non agricoles (données brutes).

Source : Insee (Sirene). Traitements Observatoire de la création d'entreprise.

Évolution de la création d'entreprise par nature juridique depuis 2010



Champ : Grand Est, ensemble des activités marchandes non agricoles (données brutes).

Source : Insee (Sirene). Traitements Observatoire de la création d'entreprise.

La création d'entreprise par taille et les emplois créés

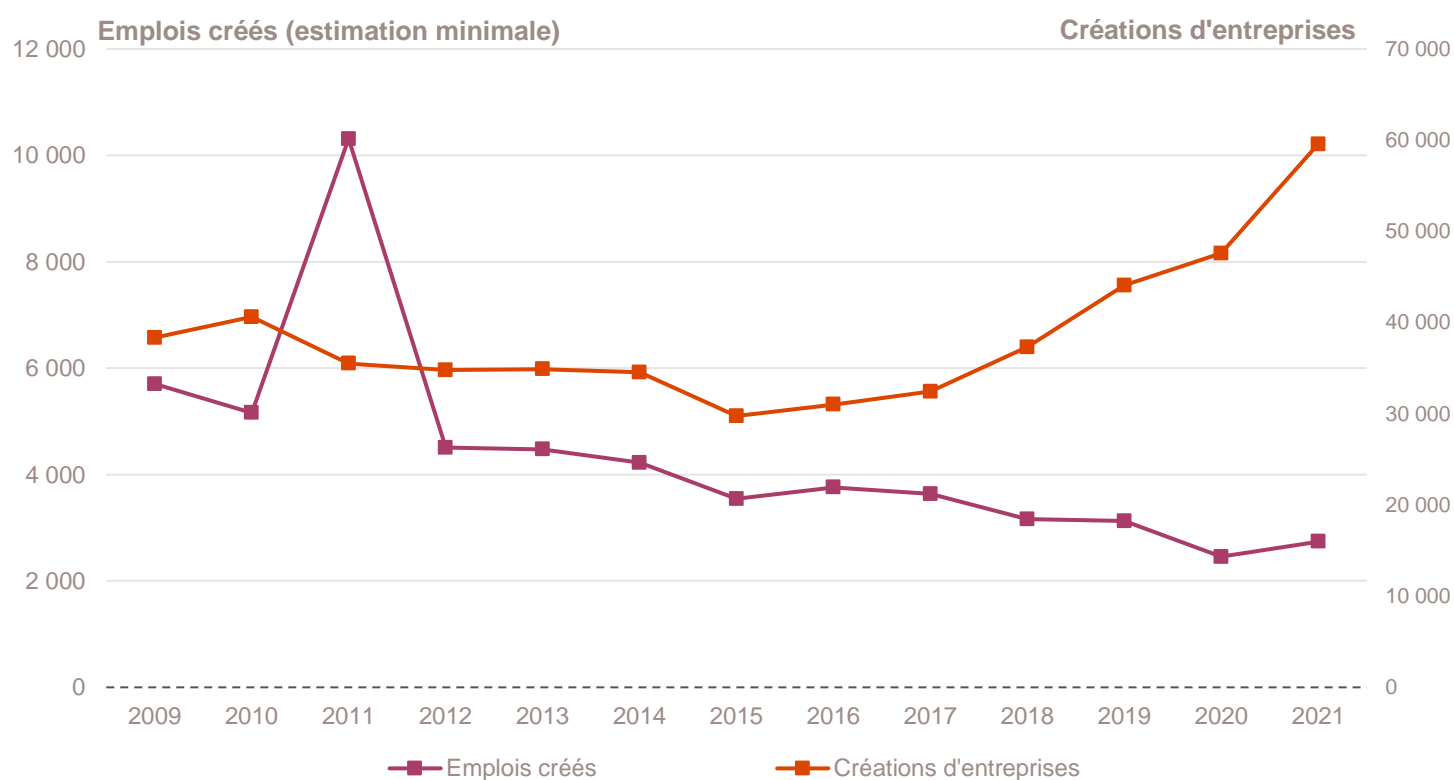
Principaux indicateurs de la création d'entreprise par taille au démarrage

Année 2021	Nombre de créations d'entreprises	Part (%)	Évolution annuelle (%)	TCAM 2009-2020 (%)
Non-employeuses (sans salarié)	57 987	97,3	+ 25,8	+ 2,3
Employeuses	1 596	2,7	+ 7,1	- 5,0
1 à 2 salariés	1 311	2,2	+ 6,3	- 4,0
3 à 5 salariés	178	0,3	+ 0,0	- 8,2
6 à 9 salariés	61	0,1	+ 35,6	- 7,4
10 salariés et plus	46	0,1	+ 35,3	- 10,3
Total Grand Est	59 583	100,0	+ 25,2	+ 2,0

Champ : Grand Est, ensemble des activités marchandes non agricoles (données brutes).

Source : Insee (Sirene). Traitements Observatoire de la création d'entreprise.

Emplois créés *a minima* par les nouvelles entreprises au démarrage



Note de lecture : à défaut de connaître le nombre exact de salariés à la création des entreprises, la base REE indique la tranche du nombre de salariés à la création. En prenant la borne basse de chaque intervalle, il est donc possible d'estimer le nombre minimal d'emplois créés par les créations d'entreprises dans la région.

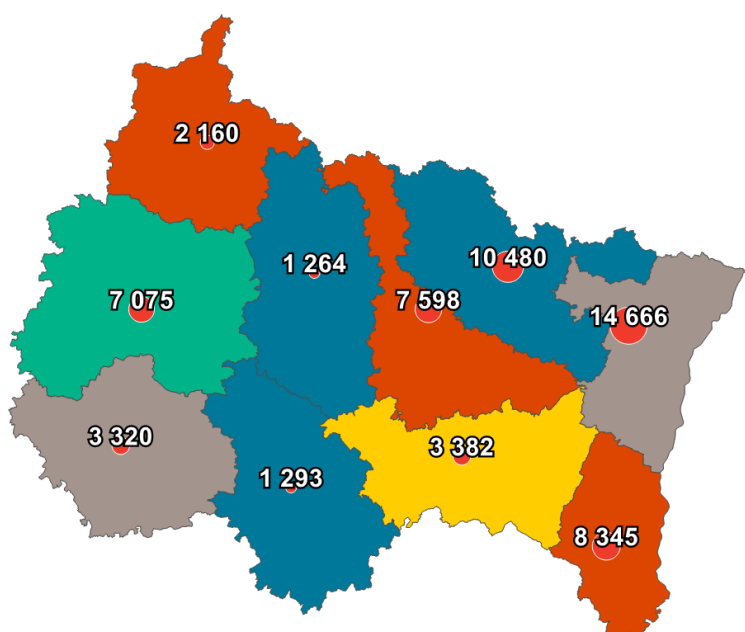
Lecture : en 2021, au moins 2 741 emplois ont été créés dans le Grand Est par les entreprises créées dans l'année, soit une hausse de + 11,6 % par rapport à 2020 et une baisse de - 7,4 % en moyenne tous les ans entre 2009 et 2020.

Champ : Grand Est, ensemble des activités marchandes non agricoles (données brutes).

Source : Insee (Sirene). Traitements Observatoire de la création d'entreprise.

Focus départements

Carte régionale de la création d'entreprise par département et son évolution

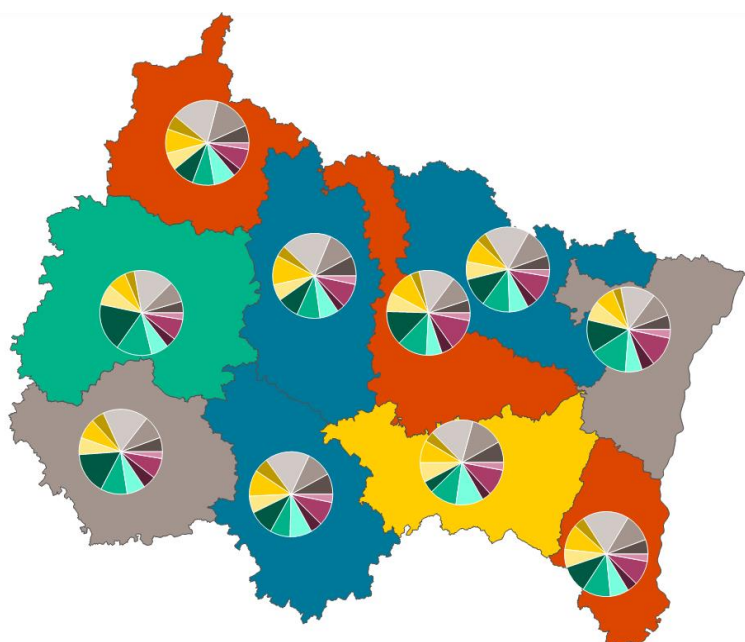


Évolution du département par rapport à sa région



Champ : Grand Est, ensemble des activités marchandes non agricoles (données brutes).
Source : Insee (Sirene, COG). Traitements Observatoire de la création d'entreprise.

Carte régionale de la création d'entreprise par secteur d'activité et par département



Répartition par secteur d'activité



Évolution du département par rapport à sa région



Champ : Grand Est, ensemble des activités marchandes non agricoles (données brutes).
Source : Insee (Sirene, COG). Traitements Observatoire de la création d'entreprise.

Focus communes

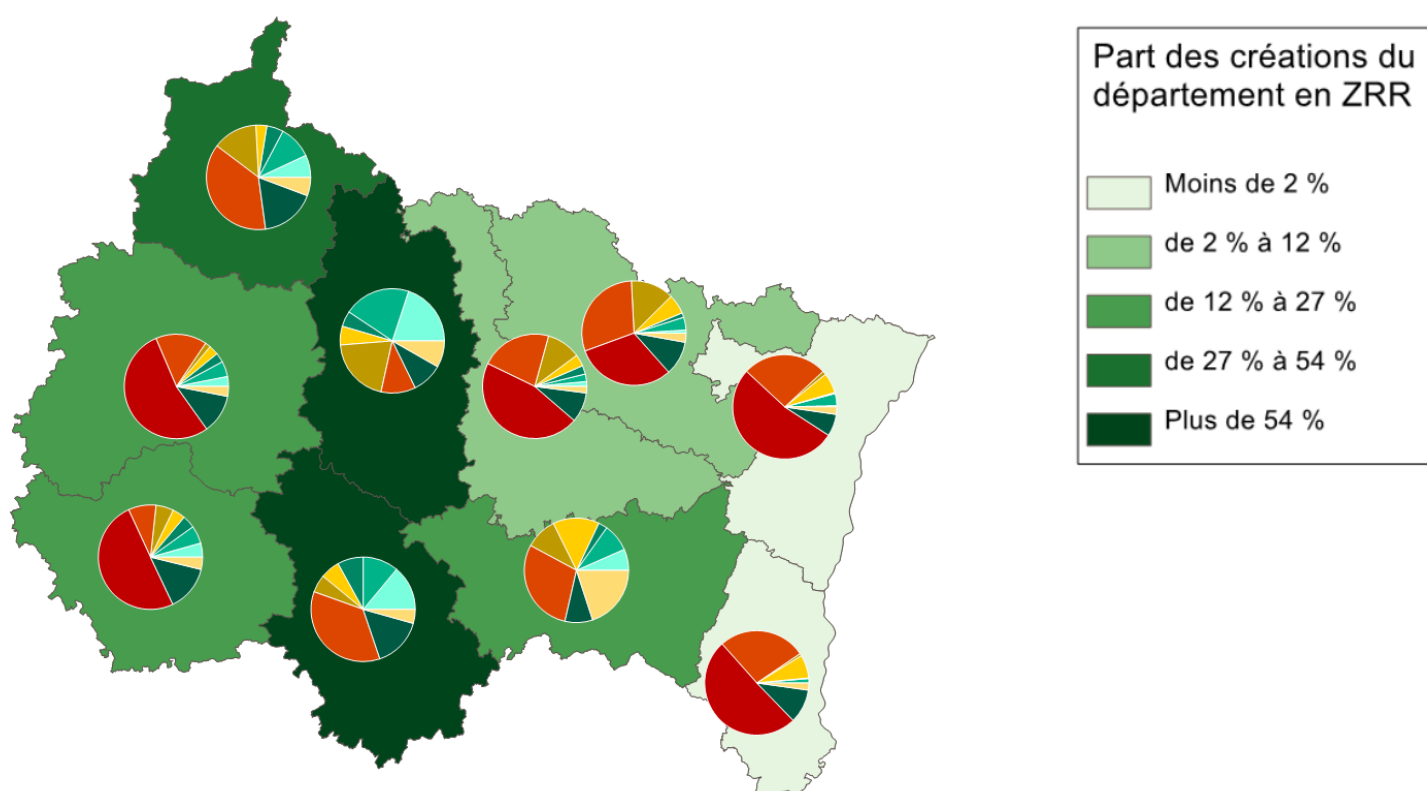
Création d'entreprise par type de commune

Année 2021	Nombre de créations d'entreprises	Part (%)	Part de la création en ZRR (%)	Évolution annuelle (%)	TCAM 2009-2020 (%)	Taux de renouvellement (%)
Rurale éloignée très peu dense	1 439	2,4	83,8	+ 21,4	- 0,2	133
Rurale éloignée peu dense	2 689	4,5	48,0	+ 18,5	- 0,7	134
Rurale périphérique très peu dense	1 128	1,9	62,3	+ 28,3	- 0,3	153
Rurale périphérique peu dense	5 998	10,1	21,6	+ 19,5	+ 1,1	155
Bourg	2 271	3,8	33,2	+ 17,7	- 0,4	120
Petite ville	3 498	5,9	5,7	+ 30,3	+ 0,4	150
Urbaine périphérique peu dense	3 696	6,2	14,1	+ 22,0	+ 0,8	151
Urbaine dense	14 715	24,7	2,5	+ 27,8	+ 1,4	158
Urbaine très dense	24 149	40,5	0,0	+ 26,5	+ 4,2	217
Total Grand Est	59 583	100,0	10,6	+ 25,2	+ 2,0	171

Champ : Grand Est, ensemble des activités marchandes non agricoles (données brutes).

Sources : Insee (Sirene, COG), MENJ-DEPP, ANCT. Traitements Observatoire de la création d'entreprise.

Carte régionale de la création d'entreprise par type de commune et par ZRR



Champ : Grand Est, ensemble des activités marchandes non agricoles (données brutes).

Sources : Insee (Sirene, COG), MENJ-DEPP, ANCT. Traitements Observatoire de la création d'entreprise.

Focus Zones de revitalisation rurale (ZRR)

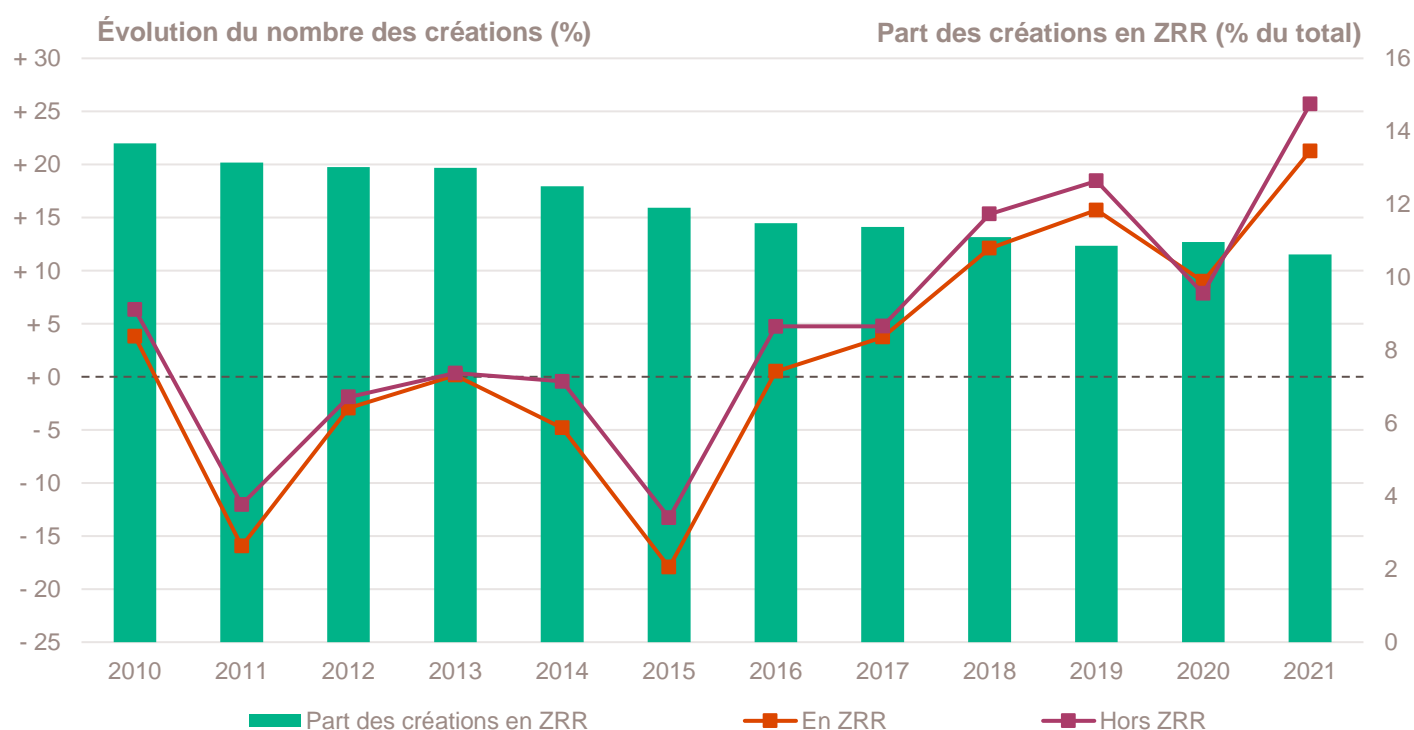
Création d'entreprise dans les ZRR

Année 2021	Nombre de créations d'entreprises	Part (%)	Évolution annuelle (%)	TCAM 2009-2020 (%)	Taux de renouvellement (‰)
Créations en ZRR	6 330	10,6	+ 21,3	- 0,2	132
Créations hors ZRR	53 253	89,4	+ 25,7	+ 2,3	177
Total régional	59 583	100,0	+ 25,2	+ 2,0	171

Champ : Grand Est, ensemble des activités marchandes non agricoles (données brutes).

Sources : Insee (Sirene, COG), ANCT. Traitements Observatoire de la création d'entreprise.

Évolution de la création d'entreprise dans les ZRR depuis 2010



Champ : Grand Est, ensemble des activités marchandes non agricoles (données brutes).

Sources : Insee (Sirene, COG), ANCT. Traitements Observatoire de la création d'entreprise.

Top 10 des activités porteuses de la création d'entreprise dans les ZRR

Top 10 des activités en nombre de créations d'entreprises en 2021	Nombre de créations d'entreprises	Part %
9609Z - Autres services personnels n.c.a.	283	4,5
8121Z - Nettoyage courant des bâtiments	252	4,0
5320Z - Autres activités de poste et de courrier	182	2,9
7022Z - Conseil pour les affaires et autres conseils de gestion	179	2,8
6831Z - Agences immobilières	162	2,6
4619B - Autres intermédiaires du commerce en produits divers	159	2,5
5610C - Restauration de type rapide	146	2,3
9602B - Soins de beauté	145	2,3
4399C - Travaux de maçonnerie générale et gros œuvre de bâtiment	123	1,9
4520A - Entretien et réparation de véhicules automobiles légers	121	1,9

Champ : Grand Est, ensemble des activités marchandes non agricoles (données brutes).

Source : Insee (Sirene, COG), ANCT. Traitements Observatoire de la création d'entreprise.

Focus Quartiers prioritaires de la politique de la ville (QPV)

Création d'établissement en QPV par département

Année 2019	Nombre de créations d'établissements	Création pour 10 000 habitants	Taux de renouvellement (‰)
Ardennes	129	64	168
Aube	183	74	269
Marne	444	93	358
Haute-Marne	53	52	190
Meurthe-et-Moselle	445	90	231
Meuse	26	48	198
Moselle	435	68	224
Bas-Rhin	839	100	291
Haut-Rhin	633	95	260
Vosges	84	66	337
Total QPV dans le Grand Est	3 271	85	261

Note de lecture : le taux de renouvellement par QPV correspond au rapport pour mille (‰) du nombre de créations d'établissements d'entreprises au cours de l'année 2019 (dernière année disponible) sur le stock d'établissements existants cette même année dans le secteur marchand non agricole de chaque QPV. Etant donné que ce taux de renouvellement est calculé avec le nombre de créations d'établissements en 2019, il n'est pas comparable avec celui calculé précédemment pour la région.

Champ : Grand Est, ensemble des activités marchandes non agricoles (données brutes).

Sources : Insee (Sirene, données sur les QPV). Traitements Observatoire de la création d'entreprise.

Note méthodologique

Sources et définitions

Source des données

Pour réaliser ce document, l'Observatoire de la création (OCE) de Bpifrance Création se sert des informations statistiques brutes (non corrigées des variations saisonnières et des jours ouvrés) du répertoire des entreprises et des établissements (REE) de la base de données Sirene, des fichiers du Code officiel géographique (COG), des résultats des recensements de la population (RP) et des données sur les Quartiers prioritaires de la politique de la ville (QPV), tous les quatre mis à disposition par l'Insee, ainsi que de bases complémentaires pour les données communales ; des données de l'Agence nationale de la cohésion des territoires (ANCT) pour les communes en Zones de revitalisation rurale (ZRR), en Action cœur de ville (ACV), en zones d'Aide à finalité régionale (AFR) et les Petites villes de demain (PVD) ; et de la base de la Direction de l'évaluation, de la prospective et de la performance (DEPP) du ministère chargé de l'Éducation nationale (MENJS) pour la typologie des communes.

Définition du champ d'analyse

Les résultats statistiques présentés portent sur l'ensemble des activités marchandes non agricoles, autrement dit, sur les activités de l'industrie, du commerce et des services. Ils concernent la région Grand Est.

La définition des créations d'entreprises s'appuie sur les concepts harmonisés au niveau européen. Elles correspondent aux nouvelles immatriculations dans le répertoire REE, qui enregistrent un début d'activité relevant de l'un des cas suivants :

- création de nouveaux moyens de production ;
- redémarrage d'une activité après une interruption de plus d'un an ;
- redémarrage d'une activité après une interruption de moins d'un an, mais avec changement d'activité ;
- reprise, par une entreprise nouvelle, des activités d'une autre entreprise s'il n'y a pas continuité entre la situation du cédant et celle du repreneur, en termes d'activité et de localisation.

Dans le cas des micro-entrepreneurs, les créations ne peuvent être dénombrées au sens du concept européen. Il y a bien immatriculation dans le répertoire Sirene, mais sans savoir s'il y aura ou pas un début d'activité.

Micro-entrepreneur

Depuis le 19 décembre 2014, le terme de micro-entrepreneur requalifie le régime de l'auto-entrepreneur mis en place au 1^{er} janvier 2009. De nouvelles dispositions s'appliquent, définies par la loi Pinel du 18 juin 2014. Sont ainsi définis comme micro-entrepreneurs, tous les entrepreneurs individuels inscrits sous le régime fiscal de la micro-entreprise et soumis au régime micro-social simplifié. Il ne faut donc pas les confondre avec la catégorie des microentreprises définie par la loi de modernisation de l'économie de 2008.

[Pour en savoir plus, voir le site de Bpifrance Création.](#)

Entreprise classique

Ce terme définit l'ensemble des entreprises (individuelles et sociétés) hors régime du micro-entrepreneur (ex-auto-entrepreneur).

Taille des entreprises

Elle est définie par le nombre de salariés au démarrage de l'activité de l'entreprise. Certaines années, la donnée peut être manquante pour quelques entreprises.

Typologie des communes

Une typologie des communes en neuf catégories a été établie par la Direction de l'évaluation, de la prospective et de la performance (DEPP) du ministère en charge de l'Éducation nationale pour décrire le système éducatif. Cette caractérisation du territoire, basée sur un croisement d'approches morphologique et fonctionnelle, permet de distinguer plusieurs types de communes rurales et urbaines. Elle a l'avantage d'être plus précise que l'approche par grille de densité, surtout pour décrire les zones rurales.

Neuf catégories sont ainsi définies :

- Rurale éloignée très peu dense
- Rurale éloignée peu dense
- Rurale périphérique très peu dense
- Rurale périphérique peu dense
- Bourg
- Petite ville
- Urbaine périphérique peu dense
- Urbaine dense
- Urbaine très dense

[Accéder au rapport sur la typologie des communes pour décrire le système éducatif.](#)

Zone de revitalisation rurale (ZRR)

Les Zones de revitalisation rurale (ZRR) regroupent les communes peu densément peuplées et caractérisées comme fragiles pour des raisons socio-économiques. La liste est fixée par arrêté et le classement des communes en ZRR permet aux entreprises qui y sont installées de bénéficier d'aides fiscales.

Sont considérées en ZRR, toutes communes intégralement ou partiellement classées en ZRR dans le découpage de l'ANCT selon le Code officiel géographique (COG) au 1^{er} janvier 2021.

[Pour en savoir plus, voir les pages dédiées aux ZRR sur le site de la DGE.](#)

Zone d'aide à finalité régionale (AFR)

Les zones d'Aide à finalité régionale (AFR) correspondent aux territoires de l'Union européenne présentant des retards de développement. Le zonage des AFR est fixé par décret. Il délimite les zones dans lesquelles les pouvoirs publics, État et collectivités locales, ont pu allouer des aides aux entreprises pour encourager les investissements et la création durable d'emplois. Sont considérées en AFR, toutes les communes intégralement (à taux majoré ou non) ou partiellement classées en AFR dans le découpage de l'ANCT des communes selon le Code officiel géographique (COG) du 1^{er} janvier 2021.

[Pour en savoir plus, voir le site de Bpifrance Création.](#)

Petite ville de demain (PVD) & Action coeur de ville (ACV)

Le programme Petites villes de demain (PVD) permet aux villes de moins de 20 000 habitants sélectionnées, de bénéficier d'un soutien de l'État et de ses partenaires pour mettre en oeuvre leurs projets de revitalisation. Le programme Action coeur de ville (ACV) vise à faciliter et à soutenir le travail des collectivités locales, à inciter les acteurs du logement, du commerce et de l'urbanisme à réinvestir les centres-villes, à favoriser le maintien ou l'implantation d'activités en coeur de ville, afin d'améliorer les conditions de vie dans les villes moyennes.

Quartier prioritaire de la politique de la ville (QPV)

Les Quartiers prioritaires de la politique de la ville (QPV) sont des territoires d'intervention du ministère de la Ville, définis par la loi de programmation pour la ville et la cohésion urbaine du 21 février 2014. Leur liste et leurs contours ont été élaborés par l'ANCT.

[Pour en savoir plus, voir le site de Bpifrance Création.](#)

Zone d'emploi

Une zone d'emploi est un espace géographique à l'intérieur duquel la plupart des actifs résident et travaillent, et dans lequel les établissements peuvent trouver l'essentiel de la main-d'oeuvre nécessaire pour occuper les emplois offerts. Le découpage en zone d'emploi constitue une partition du territoire adaptée aux études locales sur le marché du travail. Le zonage définit aussi des territoires pertinents pour les diagnostics locaux et peut guider la délimitation de territoire pour la mise en oeuvre des politiques territoriales initiées par les pouvoirs publics ou les acteurs locaux.

Calculs

Estimation des emplois créés

La base REE ne permet de connaître la taille de l'entreprise à la création (en nombre de salariés) que par tranche. Le nombre exact de salarié n'étant pas connu, une estimation est nécessaire quant à la création d'emplois engendrée par ces créations d'entreprises. Afin de ne pas surestimer les créations d'emplois, notamment dans les tranches élevées (par exemple, la catégorie « 50 à 99 salariés »), et de se baser sur un minimum, la borne basse de chaque classe est retenue. Ainsi, une création dans la classe « 6 à 9 salariés » comptera pour 6 créations d'emplois *a minima*.

Top des activités en croissance ou décroissance du nombre de création

Sur les 735 activités répertoriées par la nomenclature d'activités française (NAF), la plupart compte peu de créations voire aucune de façon structurelle, dans chaque territoire. Pour éviter que quelques créations, qui n'interviennent que rarement, ne viennent biaiser les chiffres avec des variations brusques, seules sont prises en compte les activités qui comptent un nombre de créations d'entreprises supérieur à celui du troisième quartile de l'année en cours dans la région. Ce chiffre varie donc pour chaque région.

Taux de croissance annuel moyen (TCAM)

Le taux de croissance annuel moyen (TCAM) permet de calculer un taux d'évolution moyen sur une durée de *n* années. Le TCAM est plus approprié que le taux de variation annuelle (qui compare l'évolution d'une année sur l'autre) lorsqu'il s'agit de comparer l'évolution d'un indicateur sur des périodes de durées différentes.

Exemple : un TCAM de + 2 % entre 2000 et 2010, signifie une croissance moyenne de + 2 % chaque année, pendant les dix années séparant 2000 et 2010. Dans ce cas, le taux de variation annuelle sera de + 22 % (la variation entre 2000 et 2010), avec une évolution moyenne de + 2 % tous les ans, pendant 10 ans.

2009 comme année d'ancrage

En complément du taux de croissance annuel, le taux de croissance annuel moyen sur 2009-2019 est communiqué dans la plupart des tableaux. Cette information permet de comparer l'évolution sur la dernière année par rapport à l'évolution annuelle sur le long terme. L'année 2009 est choisie comme année d'ancrage, car il s'agit d'une année charnière, d'une part, avec l'introduction du régime du micro-entrepreneur (ex-auto-entrepreneur) et, d'autre part, avec le retournement de cycle lié à la crise de 2008.

Bpifrance Création – Observatoire de la création d'entreprise

27-31, avenue du Général Leclerc, 94700 Maisons-Alfort

Publication 100 % numérique mise en ligne le 18/02/2022.

ISSN en cours.

Toute reproduction partielle ou totale à usage collectif de la présente publication est autorisée à la condition expresse de citer la source ainsi : « Observatoire de la création d'entreprise. La création d'entreprise dans le Grand Est, Fiche statistique pour l'année 2021. Bpifrance Création, février 2022. »

[Contact : utilisez le formulaire de contact sur le site de Bpifrance Création.](#)