

Sommaire

1. Vue d'ensemble de la création d'entreprise	page 2
2. La création d'entreprise par secteur d'activité	page 3
3. La création d'entreprise par statut juridique	page 6
4. La création d'entreprise par taille et emplois créés	page 7
6. Focus communes	page 8
7. Focus territoires "aidés"	page 9
8. Note méthodologique	page 14

La création d'entreprise dans la région en 2025 : principaux résultats

- 68 154 entreprises ont été créées dans le Grand Est en 2025, représentant 6 % des nouvelles entreprises de l'année en France.
- La création d'entreprise sur ce territoire augmente ainsi de + 2 % par rapport à 2024, contre + 4 % en France métropolitaine hors Île-de-France et + 5 % dans l'ensemble du pays.
- Dans cette région, la dynamique entrepreneuriale a surtout été portée par les micro-entrepreneurs : + 2 % de créations chez les micro-entrepreneurs contre + 1 % pour les entreprises classiques en variation annuelle.
- La région compte 120 créations pour 10 000 habitants, contre 145 en France métropolitaine hors Île-de-France et 168 dans l'ensemble du pays.
- A minima, 1 761 emplois ont été créés sur ce territoire par les 1 031 nouvelles entreprises de l'année qui employaient au moins un salarié au démarrage de leur activité.
- Les 20 activités les plus prisées (en nombre de créations d'entreprises) représentent 48 % de la création totale d'entreprise de la région. Les trois premières sont :
 - autres activités de poste et de courrier (5320Z) avec 4 045 créations (- 2 %) ;
 - nettoyage courant des bâtiments (8121Z) avec 3 638 créations (+ 18 %) ;
 - autres services personnels n.c.a. (9609Z) avec 2 735 créations (- 4 %).
- Les 3 activités avec la plus forte hausse du nombre de créations d'entreprises sont :
 - activités des sièges sociaux (7010Z) avec 941 créations (+ 110 %) ;
 - autres services de réservation et activités connexes (7990Z) avec 129 créations (+ 52 %) ;
 - commerce de détail d'équipements automobiles (4532Z) avec 94 créations (+ 45 %).
- 10 998 entreprises ont été créées en Zones France Ruralités Revitalisation (ZFRR ; soit 16 % des créations régionales), 25 092 en Zones d'aide à finalité régionale (AFR ; 37 %), 5 714 dans les Petites villes de demain (PVD ; 8 %), 8 244 dans les communes Actions cœur de ville (ACV ; 12 %) et 51 200 dans les Territoires d'industrie (TI ; 75 %).
- Le taux de renouvellement des entreprises s'établit à 189 nouvelles immatriculations pour 1 000 entreprises existantes en 2023 (dernière année disponible). Il est de 188 en France métropolitaine hors Île-de-France et de 206 en France entière.

Vue d'ensemble de la création d'entreprise

Principaux indicateurs de la région et de la France

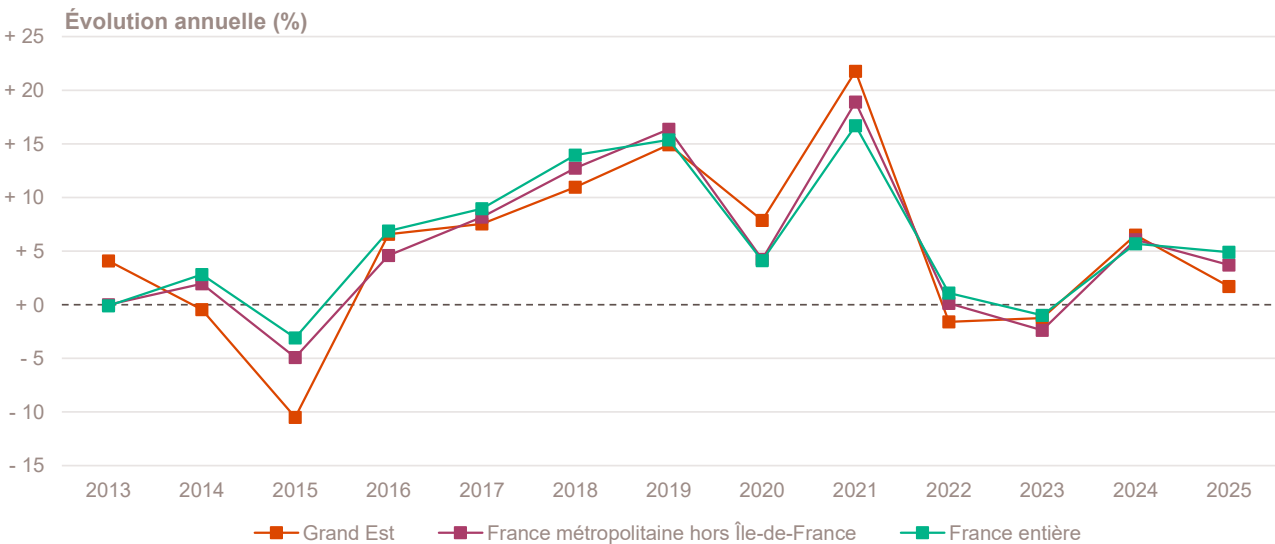
Année 2025	Grand Est	France métropolitaine hors Île-de-France	France entière
Créations d'entreprises ^a	68 154	793 396	1 165 813
Micro-entrepreneurs	45 849	530 275	758 554
Entreprises classiques	22 305	263 121	407 259
Stock d'entreprises	360 476	4 225 644	5 665 015
Taux de renouvellement (‰) ^c	189	188	206
Évolution annuelle (%)			
Créations d'entreprises ^a	+ 1,7	+ 3,7	+ 4,9
Micro-entrepreneurs	+ 2,2	+ 5,0	+ 5,9
Entreprises classiques	+ 0,7	+ 1,2	+ 3,1
Création dans les territoires "aidés"			
France Ruralités Revitalisation (ZFRR)	10 998	137 624	157 086
Zones d'aide à finalité régionale (AFR)	25 092	254 923	319 297
Petites villes de demain (PVD)	5 714	81 611	90 929
Actions cœur de ville (ACV)	8 244	94 799	122 055
Territoires d'industrie (TI)	51 200	502 179	627 925
Création pour 10 000 habitants			
Toutes communes confondues	120	145	168
France Ruralités Revitalisation (ZFRR)	99	113	117
Zones d'aide à finalité régionale (AFR)	111	133	141
Petites villes de demain (PVD)	107	121	124
Actions cœur de ville (ACV)	128	147	157
Territoires d'industrie (TI)	121	142	150

- a.** Les entreprises classiques regroupent les sociétés et les entreprises individuelles classiques hors micro-entrepreneurs (ex-auto-entrepreneurs).
- b.** Les données relatives au stock d'entreprises, dernières en date, sont celles de 2023. Depuis mars 2024, le dénombrement des stocks d'entreprises (unités légales) et d'établissements est produit selon un dispositif rénové selon lequel seules sont décomptées les unités marchandes et productives, ayant eu une activité économique effective au cours de l'année.
- c.** Rapport pour mille (‰) du nombre de créations en 2025 sur le stock d'entreprises existantes au 31 décembre 2023 (dernière année disponible) dans le champ marchand non agricole.

Champ : France entière, unités légales productives et marchandes, exerçant une activité non agricole (données brutes).

Sources : Insee (Sirene, RP, COG), ANCT. Traitements Observatoire de la création d'entreprise.

Évolution de la création d'entreprise depuis 2013



Champ : France entière, unités légales productives et marchandes, exerçant une activité non agricole (données brutes).

Source : Insee (Sirene). Traitements Observatoire de la création d'entreprise.

La création d'entreprise par secteur d'activité

Principaux indicateurs de la création d'entreprise par secteur d'activité

Année 2025	Nombre de créations d'entreprises	Taux de renouvellement (‰)	Évolution annuelle (%)	TCAM 2012-2024 (%)	Part des micro-entrepreneurs (%)
Activités du secteur secondaire	11 075	162	- 3,8	+ 3,4	59,6
Industrie	5 867	234	- 0,2	+ 9,8	56,0
Construction	5 208	120	- 7,6	- 0,2	63,7
Activités de type commerce	20 095	184	+ 2,3	+ 3,0	66,6
Commerce de détail	7 255	212	+ 7,0	+ 1,7	60,2
Commerce de gros	1 263	98	- 6,0	- 0,1	52,4
Commerce de bouche ^a	246	74	+ 11,8	+ 3,0	55,3
Commerce et réparation automobiles	2 777	255	+ 1,5	+ 5,0	72,5
Hébergement	531	173	- 4,3	+ 11,1	36,3
Restauration	2 154	132	+ 7,2	+ 2,3	41,2
Services en direction des personnes	5 869	205	- 2,2	+ 4,7	87,3
Activités de type services	36 984	202	+ 3,1	+ 7,6	69,9
Immobilier	2 354	123	+ 6,6	+ 7,1	49,7
Transports et entreposage	5 439	520	- 0,2	+ 21,8	90,4
Activités scientifiques et techniques	8 024	210	+ 3,3	+ 5,8	64,2
Activités de soutien aux entreprises	7 401	385	+ 12,0	+ 11,0	84,1
Information et communication	3 270	332	+ 0,3	+ 8,0	83,6
Enseignement	2 858	207	+ 4,4	+ 5,8	88,6
Arts, spectacles et activités récréatives	2 113	194	- 0,9	+ 3,9	71,4
Santé humaine et action sociale ^b	3 886	90	+ 3,2	+ 3,1	34,2
Activités financières et d'assurance	1 639	91	- 15,4	+ 5,8	17,2
Activités des sociétés holding	216	26	- 41,9	- 1,8	0,0
Total Grand Est	68 154	189	+ 1,7	+ 5,2	67,3

a. Ce regroupement de secteurs, composé par l'OCE, comprend les activités de charcuterie (10.13B), la cuisson de produits de boulangerie (10.71B), les boulangeries et boulangeries-pâtisseries (10.71C), ainsi que les pâtisseries (10.71D). Dans la nomenclature d'activités française NAF rév.2, ces activités appartiennent au secteur de l'industrie manufacturière alimentaire.

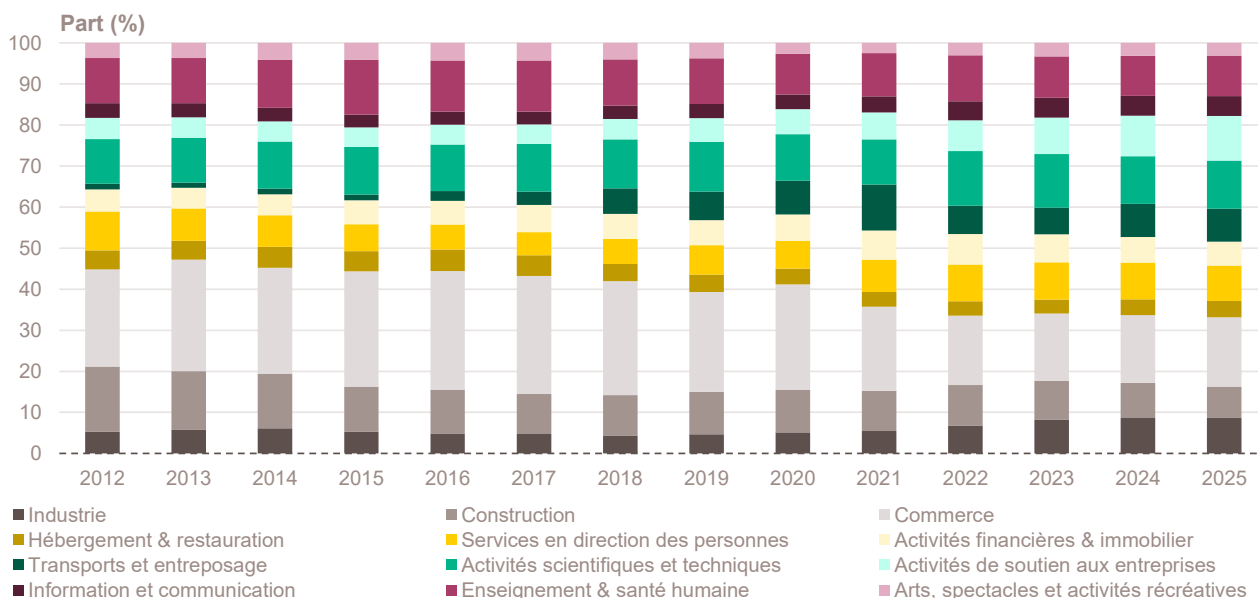
b. Dans ce secteur regroupé de la NAF rév.2, le nombre de créations d'entreprises relevant de l'action sociale est très faible.

Lecture : en 2025, 68 154 entreprises ont vu le jour dans le Grand Est, un nombre en hausse de + 1,7 % par rapport à 2024, pour une évolution annuelle moyenne de + 5,2 % entre 2012 et 2024. Le taux de renouvellement est le plus élevé dans le secteur transports et entreposage, avec 520 nouvelles entreprises en 2025 pour 1 000 entreprises existantes en 2023 dans ce secteur (189 sur l'ensemble de la région, tous secteurs confondus).

Champ : Grand Est, unités légales productives et marchandes, exerçant une activité non agricole (données brutes).

Source : Insee (Sirene). Traitements Observatoire de la création d'entreprise.

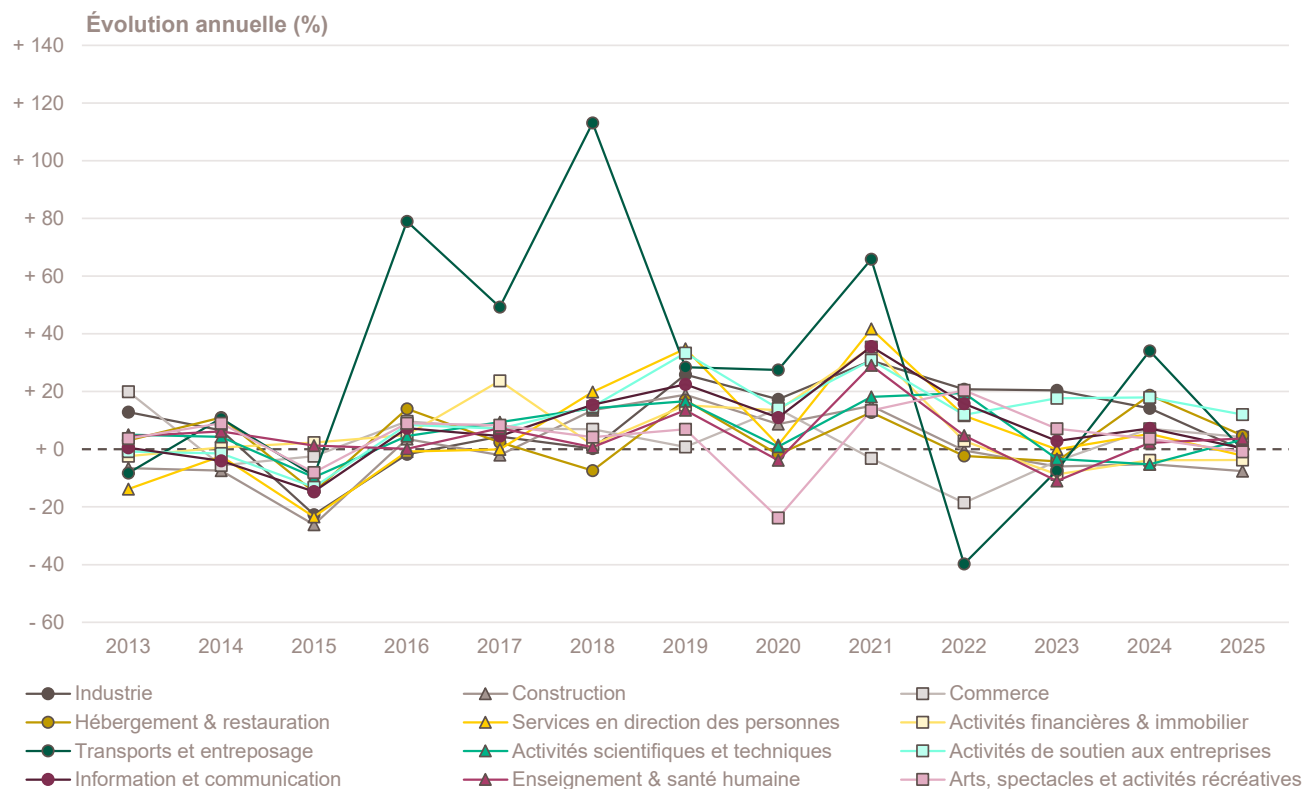
Création d'entreprise par secteur d'activité depuis 2012



Champ : Grand Est, unités légales productives et marchandes, exerçant une activité non agricole (données brutes).

Source : Insee (Sirene). Traitements Observatoire de la création d'entreprise.

Évolution de la création d'entreprise par secteur d'activité depuis 2013



Champ : Grand Est, unités légales productives et marchandes, exerçant une activité non agricole (données brutes).

Source : Insee (Sirene). Traitements Observatoire de la création d'entreprise.

Création d'entreprise par activité principale exercée (APE)

Top 20 des activités en nombre de créations d'entreprises en 2025	Nombre de créations d'entreprises	Évolution annuelle (%)	TCAM 2012-2024 (%)
5320Z - Autres activités de poste et de courrier	4 045	- 1,7	+ 42,0
8121Z - Nettoyage courant des bâtiments	3 638	+ 18,1	+ 19,0
9609Z - Autres services personnels n.c.a.	2 735	- 3,9	+ 7,6
7022Z - Conseil pour les affaires et autres conseils de gestion	2 342	- 4,4	+ 8,3
3511Z - Production d'électricité	2 334	- 3,0	+ 26,2
4791B - Vente à distance sur catalogue spécialisé	1 948	+ 12,1	+ 12,5
4799A - Vente à domicile	1 737	+ 12,7	+ 2,2
9602B - Soins de beauté	1 434	- 0,1	+ 4,4
4511Z - Commerce de voitures et de véhicules automobiles légers	1 314	- 1,3	+ 5,4
4520A - Entretien et réparation de véhicules automobiles légers	1 282	+ 6,0	+ 6,1
6831Z - Agences immobilières	1 282	+ 2,1	+ 9,8
6201Z - Programmation informatique	1 196	+ 0,4	+ 9,8
4791A - Vente à distance sur catalogue général	1 169	- 2,9	+ 11,9
5610C - Restauration de type rapide	1 150	+ 8,4	+ 3,4
8559B - Autres enseignements	989	+ 16,1	+ 11,1
7410Z - Activités spécialisées de design	943	+ 11,1	+ 8,3
7010Z - Activités des sièges sociaux	941	+ 109,6	+ 9,7
8211Z - Services administratifs combinés de bureau	879	+ 20,2	+ 18,7
6630Z - Gestion de fonds	835	- 16,9	+ 32,6
4321A - Travaux d'installation électrique dans tous locaux	823	- 1,3	+ 2,7

Champ : Grand Est, unités légales productives et marchandes, exerçant une activité non agricole (données brutes).

Source : Insee (Sirene). Traitements Observatoire de la création d'entreprise.

Top 20 des activités en croissance du nombre de créations d'entreprises en 2025	Nombre de créations d'entreprises	Évolution annuelle (%)	TCAM 2012-2024 (%)
7010Z - Activités des sièges sociaux	941	+ 109,6	+ 9,7
7990Z - Autres services de réservation et activités connexes	129	+ 51,8	+ 7,4
4532Z - Commerce de détail d'équipements automobiles	94	+ 44,6	- 4,1
5911B - Production de films institutionnels et publicitaires	290	+ 40,1	+ 8,7
4673A - Commerce de gros de bois et de matériaux de construction	91	+ 37,9	- 2,5
1072Z - Fabrication de biscuits, biscottes et pâtisseries de conservation	105	+ 36,4	+ 17,6
6910Z - Activités juridiques	268	+ 30,7	- 0,6
5911A - Production de films et de programmes pour la télévision	154	+ 30,5	+ 19,4
4719B - Autres commerces de détail en magasin non spécialisé	100	+ 28,2	+ 1,4
1812Z - Autre imprimerie (labeur)	114	+ 28,1	+ 10,1
1813Z - Activités de pré-presses	148	+ 22,3	- 1,0
5630Z - Débits de boissons	179	+ 21,8	+ 0,2
9529Z - Réparation d'autres biens personnels et domestiques	196	+ 21,7	- 2,0
1071C - Boulangerie et boulangerie-pâtisserie	117	+ 20,6	+ 0,3
8211Z - Services administratifs combinés de bureau	879	+ 20,2	+ 18,7
5912Z - Post-production de films, de vidéo et de programmes de télévision	127	+ 19,8	+ 10,5
4332B - Travaux de menuiserie métallique et serrurerie	121	+ 19,8	- 1,8
8122Z - Autres activités de nettoyage des bâtiments et nettoyage industriel	255	+ 19,7	+ 6,3
4941B - Transports routiers de fret de proximité	139	+ 18,8	- 2,6
8121Z - Nettoyage courant des bâtiments	3 638	+ 18,1	+ 19,0

Note de lecture : de nombreuses activités comptant très peu de créations, leur variance dans le temps peut être très forte. Pour ne pas biaiser le classement par ces données peu significatives, seules sont retenues les activités qui comptabilisent un nombre de créations d'entreprises supérieur à celui du troisième quartile de l'année en cours, soit 80 créations d'entreprises dans le Grand Est.

Champ : Grand Est, unités légales productives et marchandes, exerçant une activité non agricole (données brutes).

Source : Insee (Sirene). Traitements Observatoire de la création d'entreprise.

Top 20 des activités en décroissance du nombre de créations d'entreprises en 2025	Nombre de créations d'entreprises	Évolution annuelle (%)	TCAM 2012-2024 (%)
6420Z - Activités des sociétés holding	216	- 41,9	- 1,8
4120A - Construction de maisons individuelles	96	- 33,8	+ 5,2
7430Z - Traduction et interprétation	178	- 27,6	+ 2,8
7112B - Ingénierie, études techniques	456	- 22,6	+ 4,7
8560Z - Activités de soutien à l'enseignement	104	- 22,4	+ 10,6
7120B - Analyses, essais et inspections techniques	110	- 17,9	+ 3,4
4690Z - Commerce de gros non spécialisé	149	- 17,7	+ 5,7
6630Z - Gestion de fonds	835	- 16,9	+ 32,6
4339Z - Autres travaux de finition	205	- 16,0	- 0,7
4322B - Travaux d'installation d'équipements thermiques et de climatisation	273	- 15,2	+ 0,7
3832Z - Récupération de déchets triés	91	- 15,0	- 5,4
4778C - Autres commerces de détail spécialisés divers	161	- 13,0	- 4,4
4399C - Travaux de maçonnerie générale et gros œuvre de bâtiment	635	- 11,4	- 1,2
4322A - Travaux d'installation d'eau et de gaz en tous locaux	273	- 11,4	+ 0,9
4334Z - Travaux de peinture et vitrerie	477	- 11,3	- 1,6
7111Z - Activités d'architecture	103	- 11,2	- 2,7
1392Z - Fabrication d'articles textiles, sauf habillement	120	- 10,4	+ 15,0
8690D - Activités des infirmiers et des sages-femmes	638	- 10,4	- 0,7
7729Z - Location et location-bail d'autres biens personnels et domestiques	102	- 9,7	+ 12,7
9003A - Création artistique relevant des arts plastiques	443	- 9,2	+ 2,2

Note de lecture : de nombreuses activités comptant très peu de créations, leur variance dans le temps peut être très forte. Pour ne pas biaiser le classement par ces données peu significatives, seules sont retenues les activités qui comptabilisent un nombre de créations d'entreprises supérieur à celui du troisième quartile de l'année en cours, soit 80 créations d'entreprises dans le Grand Est.

Champ : Grand Est, unités légales productives et marchandes, exerçant une activité non agricole (données brutes).

Source : Insee (Sirene). Traitements Observatoire de la création d'entreprise.

La création d'entreprise par nature juridique

Principaux indicateurs de la création d'entreprise par nature juridique

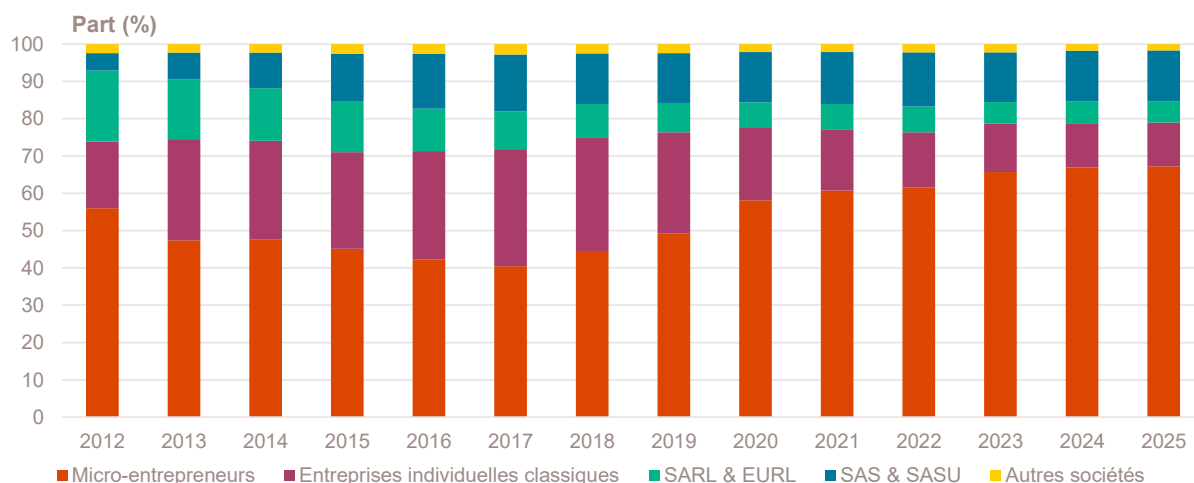
Année 2025	Nombre de créations d'entreprises	Part (%)	Évolution annuelle (%)	TCAM 2012-2024 (%)
Entreprises individuelles	53 808	79,0	+ 2,1	+ 5,8
Micro-entrepreneurs	45 849	67,3	+ 2,2	+ 6,8
Entreprises individuelles classiques	7 959	11,7	+ 1,7	+ 1,6
Sociétés	14 346	21,0	+ 0,1	+ 3,5
SARL & EURL	3 852	5,7	- 3,9	- 4,5
SAS & SASU	9 343	13,7	+ 2,1	+ 15,1
SCI	44	0,1	- 33,3	+ 1,8
Autres ^a	1 107	1,6	+ 0,0	+ 2,4
Total Grand Est	68 154	100,0	+ 1,7	+ 5,2

a. Dont associations, fondations, collectivités territoriales, organismes professionnels, syndicats de propriétaires, etc.

Champ : Grand Est, unités légales productives et marchandes, exerçant une activité non agricole (données brutes).

Source : Insee (Sirene). Traitements Observatoire de la création d'entreprise.

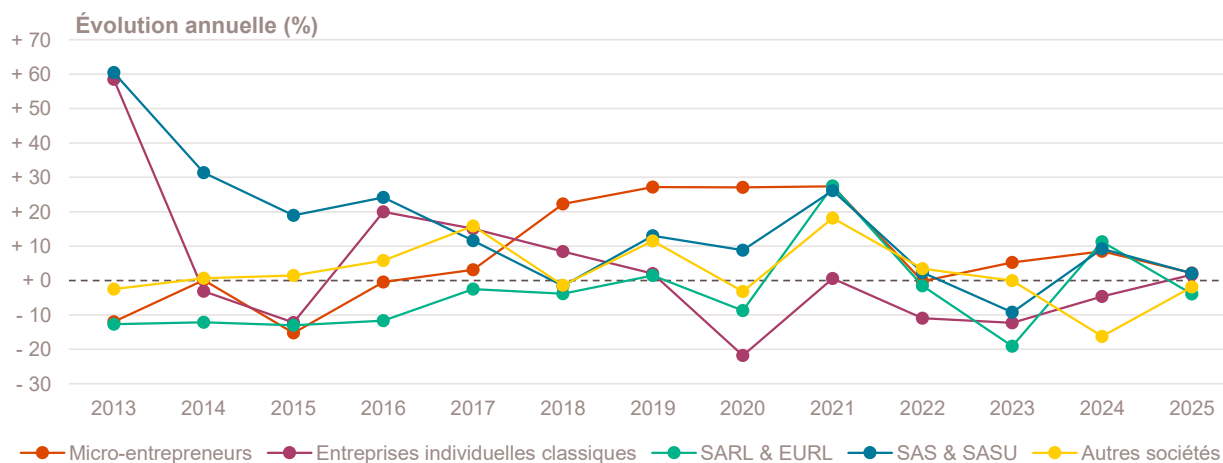
Création d'entreprise par nature juridique depuis 2012



Champ : Grand Est, unités légales productives et marchandes, exerçant une activité non agricole (données brutes).

Source : Insee (Sirene). Traitements Observatoire de la création d'entreprise.

Évolution de la création d'entreprise par nature juridique depuis 2013



Champ : Grand Est, unités légales productives et marchandes, exerçant une activité non agricole (données brutes).

Source : Insee (Sirene). Traitements Observatoire de la création d'entreprise.

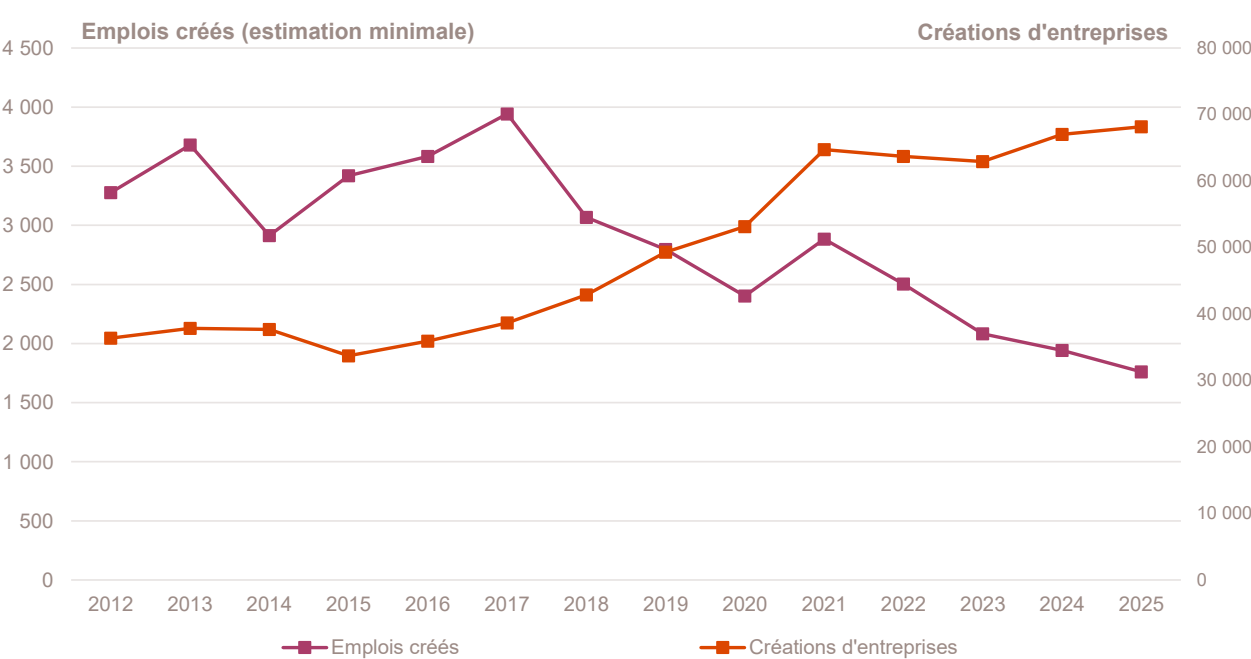
La création d'entreprise par taille et emplois créés

Principaux indicateurs de la création d'entreprise par taille au démarrage

Année 2025	Nombre de créations d'entreprises	Part (%)	Évolution annuelle (%)	TCAM 2012-2024 (%)
Non-employeuses (sans salarié)	67 123	98,5	+ 1,7	+ 5,5
Employeuses	1 031	1,5	+ 0,2	- 4,7
1 à 2 salariés	842	1,2	+ 1,8	- 4,9
3 à 5 salariés	131	0,2	+ 0,8	- 4,6
6 à 9 salariés	21	0,0	+ 0,0	- 8,5
10 salariés et plus	37	0,1	- 27,5	+ 1,0
Total Grand Est	68 154	100,0	+ 1,7	+ 5,2

Champ : Grand Est, unités légales productives et marchandes, exerçant une activité non agricole (données brutes).
Source : Insee (Sirene). Traitements Observatoire de la création d'entreprise.

Emplois créés *a minima* par les nouvelles entreprises au démarrage



Note de lecture : à défaut de connaître le nombre exact de salariés à la création des entreprises, la base SIDE indique une tranche pour le nombre de salariés à la création. En prenant la borne basse de chaque intervalle, il est donc possible d'estimer le nombre minimal d'emplois créés par les créations d'entreprises sur le territoire.

Lecture : en 2025, au moins 1 761 emplois ont été créés dans le Grand Est par les entreprises qui ont vu le jour dans l'année, soit une baisse de - 9,4 % par rapport à 2024 et une baisse de - 4,3 % en moyenne tous les ans entre 2012 et 2024.

Champ : Grand Est, unités légales productives et marchandes, exerçant une activité non agricole (données brutes).
Source : Insee (Sirene). Traitements Observatoire de la création d'entreprise.

Focus communes

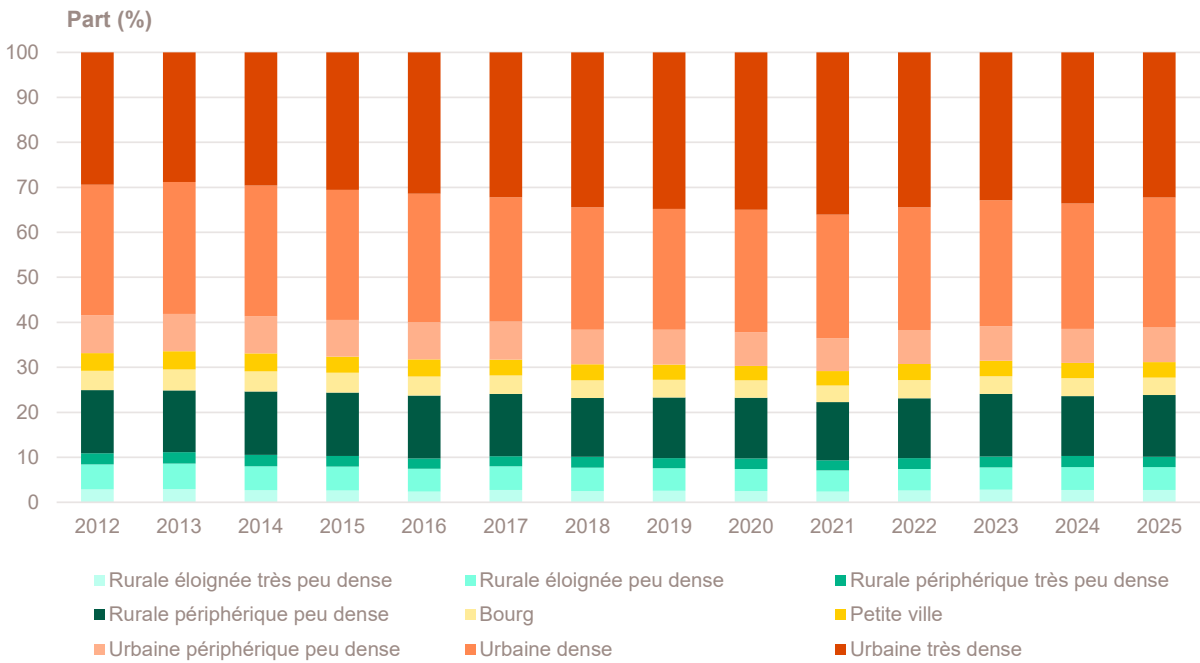
Création d'entreprise par type de commune

Année 2025	Nombre de créations d'entreprises	Part (%)	Part des créations en ZFRR (%)	Évolution annuelle (%)	TCAM 2012-2024 (%)	Taux de renouvellement (‰)
Rurale éloignée très peu dense	1 863	2,7	90,3	+ 2,3	+ 4,8	194
Rurale éloignée peu dense	3 450	5,1	58,1	+ 0,6	+ 4,5	170
Rurale périphérique très peu dense	1 598	2,3	59,4	- 3,2	+ 5,1	193
Rurale périphérique peu dense	9 339	13,7	21,6	+ 4,8	+ 4,8	180
Bourg	2 638	3,9	57,1	- 1,2	+ 4,6	152
Petite ville	2 360	3,5	50,3	+ 3,9	+ 3,9	168
Urbaine périphérique peu dense	5 315	7,8	8,4	+ 4,5	+ 4,4	165
Urbaine dense	19 588	28,7	6,1	+ 4,9	+ 4,9	191
Urbaine très dense	22 003	32,3	0,0	- 2,2	+ 6,4	211
Total Grand Est	68 154	100,0	16,1	+ 1,7	+ 5,2	189

Champ : Grand Est, unités légales productives et marchandes, exerçant une activité non agricole (données brutes).

Sources : Insee (Sirene, COG), MENJ-DEPP, ANCT. Traitements Observatoire de la création d'entreprise.

Création d'entreprise par type de commune depuis 2012



Champ : Grand Est, unités légales productives et marchandes, exerçant une activité non agricole (données brutes).

Sources : Insee (Sirene, COG), MENJ-DEPP, ANCT. Traitements Observatoire de la création d'entreprise.

Focus territoires "aidés"

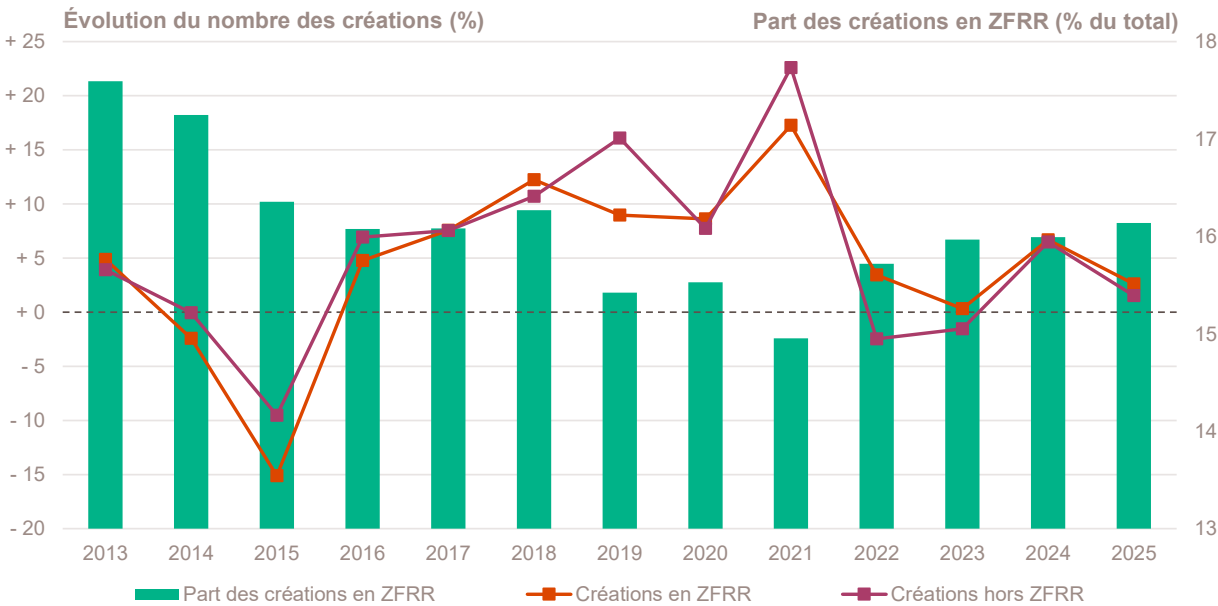
Création d'entreprise dans les Zones France Ruralités Revitalisation (ZFRR)

Année 2025	Nombre de créations d'entreprises	Part (%)	Évolution annuelle (%)	TCAM 2012-2024 (%)	Taux de renouvellement (‰)
Créations en ZFRR	10 998	16,1	+ 2,6	+ 4,5	175
Créations hors ZFRR	57 156	83,9	+ 1,5	+ 5,4	192
Total régional	68 154	100,0	+ 1,7	+ 5,2	189

Champ : Grand Est, unités légales productives et marchandes, exerçant une activité non agricole (données brutes).

Sources : Insee (Sirene, COG), ANCT. Traitements Observatoire de la création d'entreprise.

Évolution de la création d'entreprise dans les ZFRR depuis 2013



Champ : Grand Est, unités légales productives et marchandes, exerçant une activité non agricole (données brutes).

Sources : Insee (Sirene, COG), ANCT. Traitements Observatoire de la création d'entreprise.

Top 10 des activités porteuses de la création d'entreprise dans les ZFRR

Top 10 des activités en nombre de créations d'entreprises en 2025	Nombre de créations d'entreprises	Part %
3511Z - Production d'électricité	847	7,7
8121Z - Nettoyage courant des bâtiments	584	5,3
9609Z - Autres services personnels n.c.a.	408	3,7
4799A - Vente à domicile	376	3,4
4791B - Vente à distance sur catalogue spécialisé	334	3,0
5320Z - Autres activités de poste et de courrier	317	2,9
7022Z - Conseil pour les affaires et autres conseils de gestion	259	2,4
4520A - Entretien et réparation de véhicules automobiles légers	258	2,3
9602B - Soins de beauté	239	2,2
6831Z - Agences immobilières	209	1,9

Champ : Grand Est, unités légales productives et marchandes, exerçant une activité non agricole (données brutes).

Source : Insee (Sirene, COG), ANCT. Traitements Observatoire de la création d'entreprise.

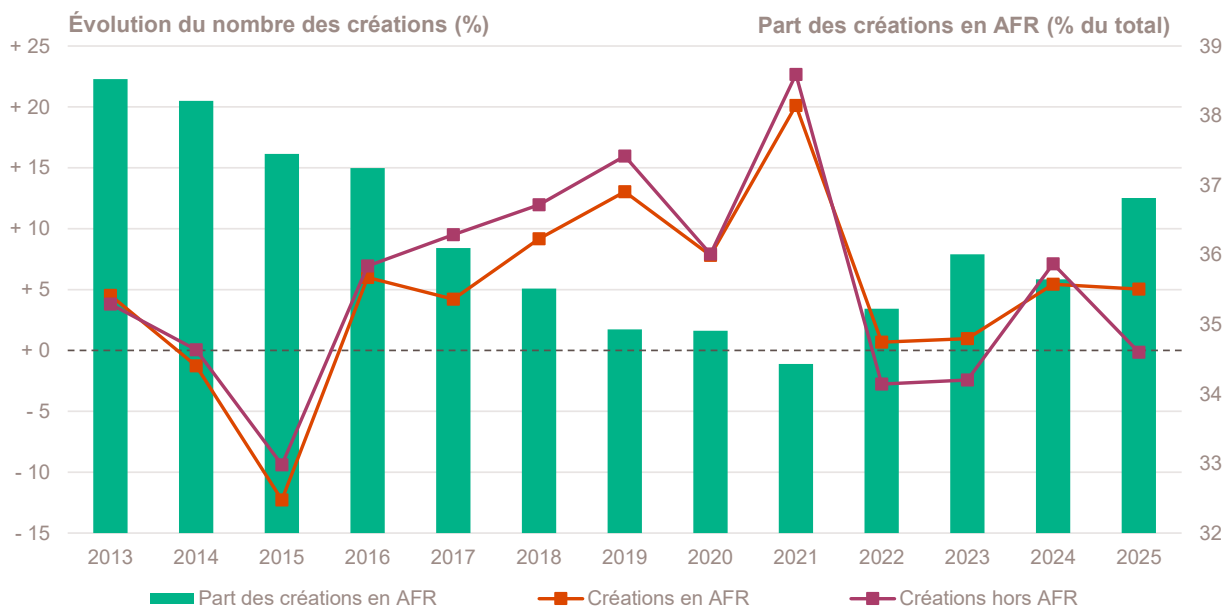
Création d'entreprise dans les Zones d'aide à finalité régionale (AFR)

Année 2025	Nombre de créations d'entreprises	Part (%)	Évolution annuelle (%)	TCAM 2012-2024 (%)	Taux de renouvellement (‰)
Créations en AFR	25 092	36,8	+ 5,0	+ 4,6	184
Créations hors AFR	43 062	63,2	- 0,2	+ 5,6	192
Total régional	68 154	100,0	+ 1,7	+ 5,2	189

Champ : Grand Est, unités légales productives et marchandes, exerçant une activité non agricole (données brutes).

Sources : Insee (Sirene, COG), ANCT. Traitements Observatoire de la création d'entreprise.

Évolution de la création d'entreprise dans les AFR depuis 2013



Champ : Grand Est, unités légales productives et marchandes, exerçant une activité non agricole (données brutes).

Sources : Insee (Sirene, COG), ANCT. Traitements Observatoire de la création d'entreprise.

Top 10 des activités porteuses de la création d'entreprise dans les AFR

Top 10 des activités en nombre de créations d'entreprises en 2025	Nombre de créations d'entreprises	Part %
8121Z - Nettoyage courant des bâtiments	1 381	5,5
5320Z - Autres activités de poste et de courrier	1 201	4,8
3511Z - Production d'électricité	1 037	4,1
9609Z - Autres services personnels n.c.a.	978	3,9
4791B - Vente à distance sur catalogue spécialisé	790	3,1
4799A - Vente à domicile	712	2,8
7022Z - Conseil pour les affaires et autres conseils de gestion	695	2,8
9602B - Soins de beauté	600	2,4
4511Z - Commerce de voitures et de véhicules automobiles légers	592	2,4
4520A - Entretien et réparation de véhicules automobiles légers	578	2,3

Champ : Grand Est, unités légales productives et marchandes, exerçant une activité non agricole (données brutes).

Source : Insee (Sirene, COG), ANCT. Traitements Observatoire de la création d'entreprise.

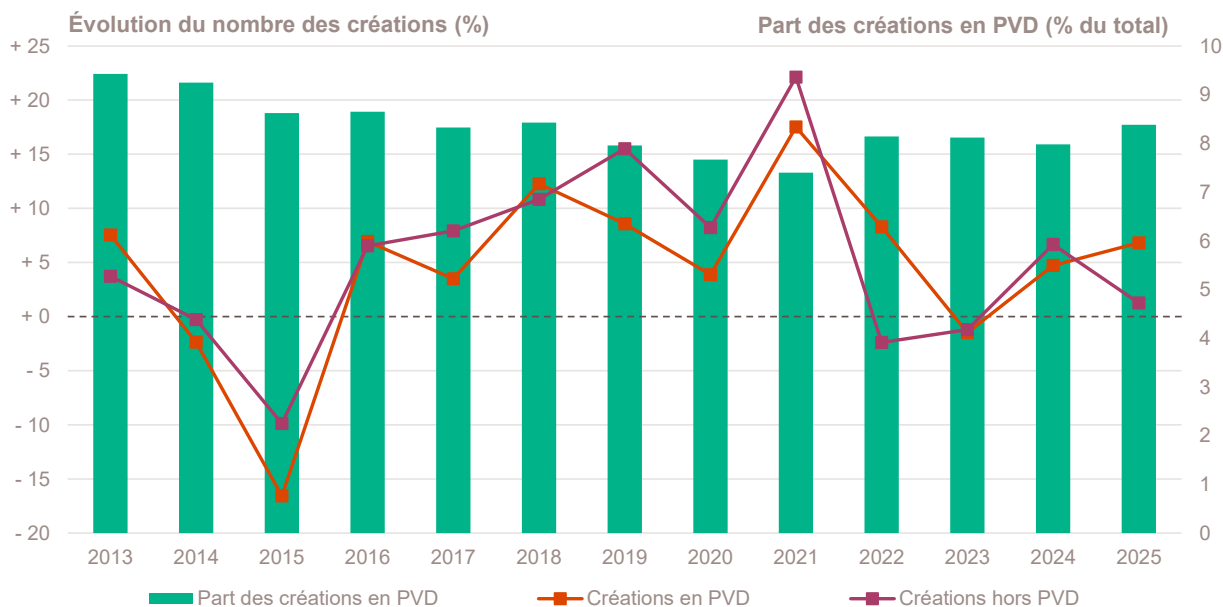
Création d'entreprise dans les Petites villes de demain (PVD)

Année 2025	Nombre de créations d'entreprises	Part (%)	Évolution annuelle (%)	TCAM 2012-2024 (%)	Taux de renouvellement (‰)
Créations en PVD	5 714	8,4	+ 6,8	+ 4,1	170
Créations hors PVD	62 440	91,6	+ 1,3	+ 5,3	191
Total régional	68 154	100,0	+ 1,7	+ 5,2	189

Champ : Grand Est, unités légales productives et marchandes, exerçant une activité non agricole (données brutes).

Sources : Insee (Sirene, COG), ANCT. Traitements Observatoire de la création d'entreprise.

Évolution de la création d'entreprise dans les PVD depuis 2013



Champ : Grand Est, unités légales productives et marchandes, exerçant une activité non agricole (données brutes).

Sources : Insee (Sirene, COG), ANCT. Traitements Observatoire de la création d'entreprise.

Top 10 des activités porteuses de la création d'entreprise dans les PVD

Top 10 des activités en nombre de créations d'entreprises en 2025	Nombre de créations d'entreprises	Part %
8121Z - Nettoyage courant des bâtiments	317	5,5
3511Z - Production d'électricité	246	4,3
9609Z - Autres services personnels n.c.a.	201	3,5
4799A - Vente à domicile	187	3,3
5320Z - Autres activités de poste et de courrier	185	3,2
4791B - Vente à distance sur catalogue spécialisé	180	3,2
9602B - Soins de beauté	161	2,8
7022Z - Conseil pour les affaires et autres conseils de gestion	151	2,6
4520A - Entretien et réparation de véhicules automobiles légers	137	2,4
5610C - Restauration de type rapide	128	2,2

Champ : Grand Est, unités légales productives et marchandes, exerçant une activité non agricole (données brutes).

Source : Insee (Sirene, COG), ANCT. Traitements Observatoire de la création d'entreprise.

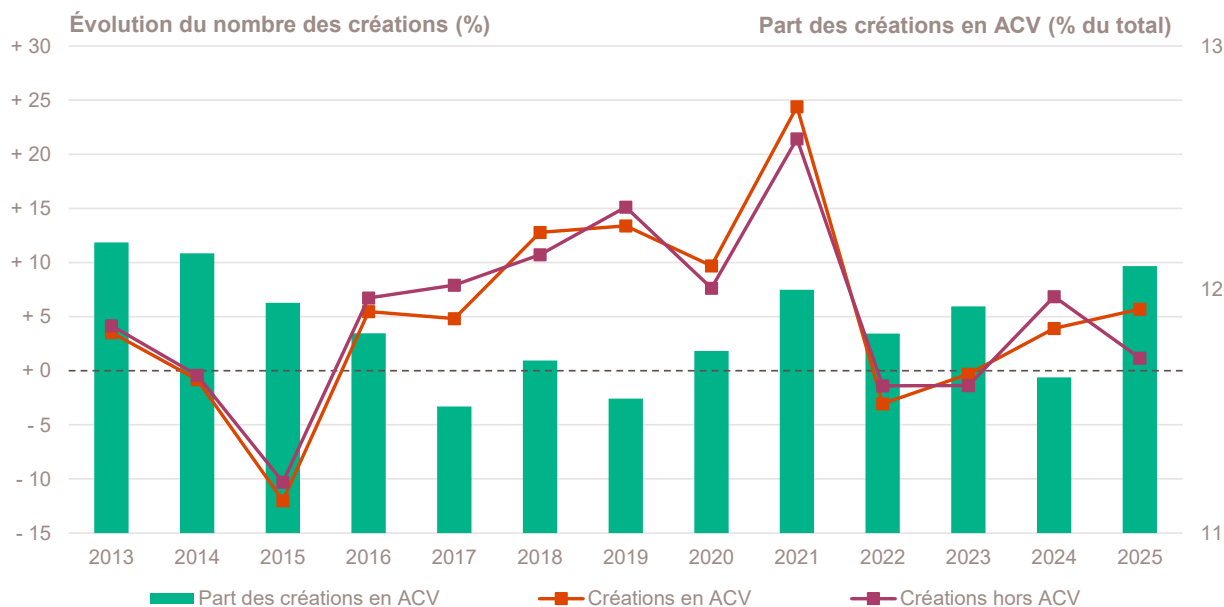
Création d'entreprise dans les Actions cœur de ville (ACV)

Année 2025	Nombre de créations d'entreprises	Part (%)	Évolution annuelle (%)	TCAM 2012-2024 (%)	Taux de renouvellement (‰)
Créations en ACV	8 244	12,1	+ 5,7	+ 4,8	191
Créations hors ACV	59 910	87,9	+ 1,2	+ 5,3	189
Total régional	68 154	100,0	+ 1,7	+ 5,2	189

Champ : Grand Est, unités légales productives et marchandes, exerçant une activité non agricole (données brutes).

Sources : Insee (Sirene, COG), ANCT. Traitements Observatoire de la création d'entreprise.

Évolution de la création d'entreprise dans les ACV depuis 2013



Champ : Grand Est, unités légales productives et marchandes, exerçant une activité non agricole (données brutes).

Sources : Insee (Sirene, COG), ANCT. Traitements Observatoire de la création d'entreprise.

Top 10 des activités porteuses de la création d'entreprise dans les ACV

Top 10 des activités en nombre de créations d'entreprises en 2025	Nombre de créations d'entreprises	Part %
5320Z - Autres activités de poste et de courrier	849	10,3
8121Z - Nettoyage courant des bâtiments	494	6,0
9609Z - Autres services personnels n.c.a.	301	3,7
4791B - Vente à distance sur catalogue spécialisé	270	3,3
7022Z - Conseil pour les affaires et autres conseils de gestion	242	2,9
4511Z - Commerce de voitures et de véhicules automobiles légers	205	2,5
5610C - Restauration de type rapide	198	2,4
9602B - Soins de beauté	174	2,1
4791A - Vente à distance sur catalogue général	157	1,9
4799A - Vente à domicile	148	1,8

Champ : Grand Est, unités légales productives et marchandes, exerçant une activité non agricole (données brutes).

Source : Insee (Sirene, COG), ANCT. Traitements Observatoire de la création d'entreprise.

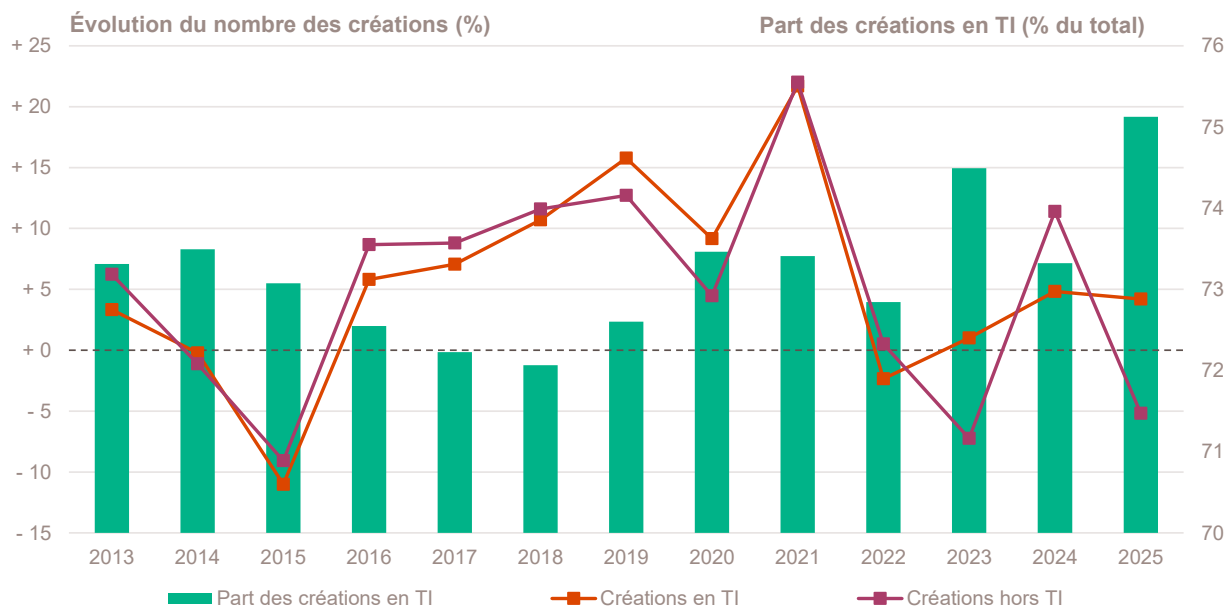
Création d'entreprise dans les Territoires d'industrie (TI)

Année 2025	Nombre de créations d'entreprises	Part (%)	Évolution annuelle (%)	TCAM 2012-2024 (%)	Taux de renouvellement (‰)
Créations en TI	51 200	75,1	+ 4,2	+ 5,2	196
Créations hors TI	16 954	24,9	- 5,2	+ 5,4	170
Total régional	68 154	100,0	+ 1,7	+ 5,2	189

Champ : Grand Est, unités légales productives et marchandes, exerçant une activité non agricole (données brutes).

Sources : Insee (Sirene, COG), ANCT. Traitements Observatoire de la création d'entreprise.

Évolution de la création d'entreprise dans les TI depuis 2013



Champ : Grand Est, unités légales productives et marchandes, exerçant une activité non agricole (données brutes).

Sources : Insee (Sirene, COG), ANCT. Traitements Observatoire de la création d'entreprise.

Top 10 des activités porteuses de la création d'entreprise dans les TI

Top 10 des activités en nombre de créations d'entreprises en 2025	Nombre de créations d'entreprises	Part %
5320Z - Autres activités de poste et de courrier	3 269	6,4
8121Z - Nettoyage courant des bâtiments	2 741	5,4
9609Z - Autres services personnels n.c.a.	2 065	4,0
3511Z - Production d'électricité	1 711	3,3
7022Z - Conseil pour les affaires et autres conseils de gestion	1 654	3,2
4791B - Vente à distance sur catalogue spécialisé	1 568	3,1
4799A - Vente à domicile	1 238	2,4
4511Z - Commerce de voitures et de véhicules automobiles légers	1 131	2,2
9602B - Soins de beauté	1 128	2,2
4520A - Entretien et réparation de véhicules automobiles légers	998	1,9

Champ : Grand Est, unités légales productives et marchandes, exerçant une activité non agricole (données brutes).

Source : Insee (Sirene, COG), ANCT. Traitements Observatoire de la création d'entreprise.

Note méthodologique

Sources et définitions

Source des données

Ce document repose sur les données brutes (non corrigées des variations saisonnières et des jours ouvrés) du Système d'information de la démographie des entreprises (Side), mais aussi sur les données du Code officiel géographique (COG) et du recensement de la population (RP), toutes mises à disposition par l'Insee.

Sont également utilisées des données de l'Agence nationale de la cohésion des territoires (ANCT) pour les communes relevant des zones ACV, AFR, PVD, TI et ZFRR (voir leur définition ci-dessous) ; et celles de la Direction de l'évaluation, de la prospective et de la performance (DEPP) du ministère en charge de l'Éducation nationale (MENJ) pour la typologie des communes urbaines et rurales. Le maillage territorial se réfère à la liste des communes au 1^{er} janvier 2025.

Définition du champ d'analyse

Les résultats statistiques présentés portent sur l'ensemble des unités légales productives et marchandes, exerçant une activité économique réelle dans l'industrie, la construction, le commerce ou les services.

Sauf mention particulière, ils concernent la région Grand Est.

La définition des créations d'entreprises s'appuie sur les concepts harmonisés au niveau européen. Elles correspondent aux nouvelles immatriculations dans le répertoire REE, qui enregistrent un début d'activité relevant de l'un des cas suivants :

- création de nouveaux moyens de production ;
- redémarrage d'une activité après une interruption de plus d'un an ;
- redémarrage d'une activité après une interruption de moins d'un an, mais avec changement d'activité ;
- reprise, par une entreprise nouvelle, des activités d'une autre entreprise s'il n'y a pas continuité entre la situation du cédant et celle du repreneur, en termes d'activité et de localisation.

Dans le cas des micro-entrepreneurs, les créations ne correspondent pas à ce concept européen. Il y a bien immatriculation dans le répertoire Sirene, mais sans savoir s'il y aura ou pas un début d'activité.

Micro-entrepreneur

Depuis le 19 décembre 2014, le terme de micro-entrepreneur requalifie le régime de l'auto-entrepreneur mis en place au 1^{er} janvier 2009. De nouvelles dispositions s'appliquent, définies par la loi Pinel du 18 juin 2014. Sont ainsi définis comme micro-entrepreneurs, tous les entrepreneurs individuels inscrits sous le régime fiscal de la micro-entreprise et soumis au régime micro-social simplifié. Il ne faut donc pas les confondre avec la catégorie des microentreprises définie par la loi de modernisation de l'économie de 2008.

[Pour en savoir plus, voir le site de Bpifrance Création.](#)

Entreprise classique

Ce terme définit l'ensemble des entreprises (individuelles et sociétés) hors régime du micro-entrepreneur (ex-auto-entrepreneur).

Taille des entreprises

Elle est définie par le nombre de salariés au démarrage de l'activité de l'entreprise. Certaines années, la donnée peut être manquante pour quelques entreprises.

Typologie des communes

Une typologie des communes en neuf catégories a été établie par la Direction de l'évaluation, de la prospective et de la performance (DEPP) du ministère en charge de l'Éducation nationale pour décrire le système éducatif. Cette caractérisation du territoire, basée sur un croisement d'approches morphologique et fonctionnelle, permet de distinguer plusieurs types de communes rurales et urbaines. Elle a l'avantage d'être plus précise que l'approche par grille de densité, surtout pour décrire les zones rurales.

Neuf catégories sont ainsi définies :

- Rurale éloignée très peu dense
- Rurale éloignée peu dense
- Rurale périphérique très peu dense
- Rurale périphérique peu dense
- Bourg
- Petite ville
- Urbaine périphérique peu dense
- Urbaine dense
- Urbaine très dense

[Accéder au rapport sur la typologie des communes pour décrire le système éducatif.](#)

Zone France Ruralités Revitalisation (ZFRR)

Mises en place depuis le 1^{er} juillet 2024, les Zones France Ruralités Revitalisation (ZFRR) permettent de bénéficier de plusieurs avantages fiscaux. La plupart des communes classées auparavant en zone de revitalisation rurale (ZRR) ont intégré le nouveau zonage ZFRR, regroupant alors des communes peu densément peuplées et caractérisées comme fragiles pour des raisons socio-économiques.

[Pour en savoir plus, voir les pages dédiées aux ZFRR sur le site du Ministère de l'économie.](#)

Zone d'aide à finalité régionale (AFR)

Les zones d'Aide à finalité régionale (AFR) correspondent aux territoires de l'Union européenne présentant des retards de développement. Le zonage des AFR est fixé par décret. Il délimite les zones dans lesquelles les pouvoirs publics, État et collectivités locales, ont pu allouer des aides aux entreprises pour encourager les investissements et la création durable d'emplois.

Pour en savoir plus, voir le site de Bpifrance Création.

Petite ville de demain (PVD) & Action coeur de ville (ACV)

Le programme Petites villes de demain (PVD) permet aux villes de moins de 20 000 habitants sélectionnées, de bénéficier d'un soutien de l'État et de ses partenaires pour mettre en oeuvre leurs projets de revitalisation. Le programme Action coeur de ville (ACV) vise à faciliter et à soutenir le travail des collectivités locales, à inciter les acteurs du logement, du commerce et de l'urbanisme à réinvestir les centres-villes, à favoriser le maintien ou l'implantation d'activités en coeur de ville, afin d'améliorer les conditions de vie dans les villes moyennes.

Quartier prioritaire de la politique de la ville (QPV)

Les Quartiers prioritaires de la politique de la ville (QPV) sont des territoires d'intervention du ministère de la Ville, définis par la loi de programmation pour la ville et la cohésion urbaine du 21 février 2014. La liste des QPV a été modifiée par le décret n° 2024-806 du 13 juillet 2024. Les indicateurs statistiques relatifs à la démographie des entreprises dans les QPV, disponibles auparavant, ne le sont plus pour cette nouvelle liste

Pour en savoir plus, voir le site de Bpifrance Création.

Territoires d'industrie (TI)

Lancé en 2018, le programme « Territoires d'industrie » vise à apporter, dans et par les territoires, des réponses concrètes aux enjeux de soutien à l'industrie. Dans sa prolongation pour 2023-2027, le programme bénéficie à 183 territoires qui sont des intercommunalités ou des groupes d'intercommunalités présentant une forte identité et savoir-faire industriel.

Zone d'emploi

Une zone d'emploi est un espace géographique à l'intérieur duquel la plupart des actifs résident et travaillent, et dans lequel les établissements peuvent trouver l'essentiel de la main-d'œuvre nécessaire pour occuper les emplois offerts. Le découpage en zone d'emploi constitue une partition du territoire adaptée aux études locales sur le marché du travail. Le zonage définit aussi des territoires pertinents pour les diagnostics locaux et peut guider la délimitation de territoire pour la mise en oeuvre des politiques territoriales initiées par les pouvoirs publics ou les acteurs locaux.

Calculs

Estimation des emplois créés

La base REE ne permet de connaître la taille de l'entreprise à la création (en nombre de salariés) que par tranche. Le nombre exact de salarié n'étant pas connu, une estimation est nécessaire quant à la création d'emplois engendrée par ces nouvelles entreprises. Afin de ne pas surestimer les créations d'emplois, notamment dans les tranches élevées (par exemple, la catégorie « 50 à 99 salariés »), la borne basse de chaque classe est retenue. Ainsi, une entreprise créée et appartenant à la classe « 6 à 9 salariés » comptera pour 6 créations d'emplois *a minima*.

Top des activités en croissance ou décroissance du nombre de créations

Sur les 735 activités répertoriées par la nomenclature d'activités française (NAF), la plupart compte peu de créations voire aucune de façon structurelle, dans chaque territoire. Pour éviter que quelques créations, qui n'interviennent que rarement, ne viennent biaiser les chiffres avec des variations brusques, seules sont prises en compte les activités qui comptent un nombre de créations d'entreprises supérieur à celui du troisième quartile de l'année en cours dans la région. Ce chiffre varie donc pour chaque région.

Taux de croissance annuel moyen (TCAM)

Le taux de croissance annuel moyen (TCAM) permet de calculer un taux d'évolution moyen sur une durée de n années. Le TCAM est plus approprié que le taux de variation annuelle (qui compare l'évolution d'une année sur l'autre) lorsqu'il s'agit de comparer l'évolution d'un indicateur sur des périodes de durées différentes.

Exemple : un TCAM de + 2 % entre 2000 et 2010, signifie une croissance moyenne de + 2 % chaque année, pendant les dix années séparant 2000 et 2010. Dans ce cas, le taux de variation annuelle sera de + 22 % (la variation entre 2000 et 2010), avec une évolution moyenne de + 2 % tous les ans, pendant 10 ans.

Bpifrance Création – Observatoire de la création d'entreprise

27-31, avenue du Général Leclerc, 94700 Maisons-Alfort

Publication 100 % numérique mise en ligne le 10/02/2026.

ISSN en cours.

Toute reproduction partielle ou totale à usage collectif de la présente publication est autorisée à la condition expresse de citer la source ainsi : « Observatoire de la création d'entreprise. La création d'entreprise dans le Grand Est, Fiche statistique pour l'année 2025. Bpifrance Création, février 2026. »

Contact : utilisez le formulaire de contact sur le site de Bpifrance Création.