

# Haute-Corse

## La création d'entreprise en 2023 et son évolution depuis 2012

*Avertissement : les évolutions des créations d'entreprises enregistrées depuis le début de l'année 2023 doivent être interprétées avec une grande prudence. Depuis le 1er janvier 2023, les formalités de création d'entreprises sont effectuées obligatoirement sur le guichet électronique des formalités d'entreprises. Ce changement important a fragilisé le suivi conjoncturel des créations d'entreprises au cours de l'année 2023, en raison notamment d'une modification des délais d'enregistrement des déclarations dans le répertoire Sirene. Toutefois, l'effet de ce changement sur la mesure du volume annuel des créations d'entreprises est globalement limité.*

### Sommaire

|   |         |
|---|---------|
| 1. Vue d'ensemble de la création d'entreprise .....                     | page 2  |
| 2. La création d'entreprise par secteur d'activité .....                | page 3  |
| 3. La création d'entreprise par statut juridique .....                  | page 6  |
| 4. La création d'entreprise par taille et emplois créés .....           | page 7  |
| 5. Focus zones d'emploi .....   | page 8  |
| 6. Focus communes .....   | page 9  |
| 7. Focus zones de revitalisation rurale (ZRR) .....                     | page 10 |
| 8. Focus quartiers prioritaires de la politique de la ville (QPV) ..... | page 11 |
| 9. Note méthodologique .....  | page 12 |

### La création d'entreprise dans le département en 2023 : principaux résultats

- 2 986 entreprises ont été créées dans le département de la Haute-Corse en 2023, représentant 48 % des nouvelles entreprises de l'année de la région Corse.
- La création d'entreprise sur ce territoire augmente ainsi de + 4 % par rapport à 2022, contre + 2 % Corse et - 2 % en France métropolitaine hors Île-de-France.
- Dans ce département, la dynamique entrepreneuriale a surtout été portée par les micro-entrepreneurs : + 10 % de créations chez les micro-entrepreneurs contre - 4 % pour les entreprises classiques en variation annuelle.
- Le département compte 165 créations pour 10 000 habitants, contre 183 en Corse et 137 en France métropolitaine hors Île-de-France.
- A minima, 102 emplois ont été créés dans le département par les 86 nouvelles entreprises de l'année qui employaient au moins un salarié au démarrage de leur activité.
- Les 20 activités les plus prisées (en nombre de créations d'entreprises) représentent 44 % de la création totale d'entreprise du département. Les trois premières sont :
  - nettoyage courant des bâtiments (8121Z) avec 189 créations (- 9 %) ;
  - autres services personnels n.c.a. (9609Z) avec 127 créations (+ 9 %) ;
  - travaux de maçonnerie générale et gros œuvre de bâtiment (4399C) avec 100 créations (+ 9 %).
- Les 3 activités avec la plus forte hausse du nombre de créations d'entreprises sont :
  - photocopie, prépa. de documents et autres activités de soutien de bureau (8219Z) avec 21 créations (+ 425 %) ;
  - autres activités liées au sport (9319Z) avec 13 créations (+ 160 %) ;
  - transports de voyageurs par taxis (4932Z) avec 18 créations (+ 157 %).
- 1 682 entreprises ont été créées en Zones de revitalisation rurale (ZRR ; soit 56 % des créations du département), 2 986 en Zones d'aide à finalité régionale (AFR ; 100 %), 383 dans les Petites villes de demain (PVD ; 13 %) et 573 dans les communes Actions cœur de ville (ACV ; 19 %).
- Le taux de renouvellement des entreprises s'établit à 136 nouvelles immatriculations pour 1 000 entreprises existantes en 2020 (dernière année disponible). Il est de 140 en Corse et de 175 en France métropolitaine hors Île-de-France.
- 54 établissements d'entreprise ont été créés dans les Quartiers prioritaires de la politique de la ville (QPV) en 2021 (dernière année disponible), soit 2 % de la création d'établissement dans le secteur marchand non agricole du département (3 228).

# Vue d'ensemble de la création d'entreprise

## Principaux indicateurs du département, de sa région et de la France métrop. hors Île-de-France

| Année 2023                              | Haute-Corse   | Corse         | France métropolitaine hors Île-de-France |
|---|---------------|---------------|--|
| <b>Créations d'entreprises</b>          | <b>2 986</b>  | <b>6 189</b>  | <b>721 354</b>                           |
| Micro-entrepreneurs <sup>a</sup>        | 1 837         | 3 877         | 468 849                                  |
| Entreprises classiques                  | 1 149         | 2 312         | 252 505                                  |
| <b>Stock d'entreprises</b>              | <b>21 966</b> | <b>44 196</b> | <b>4 117 399</b>                         |
| Taux de renouvellement (‰) <sup>c</sup> | 136           | 140           | 175                                      |

### Évolution annuelle (%)

|                                  |              |              |              |
|----------------------------------|--------------|--------------|--------------|
| <b>Créations d'entreprises</b>   | <b>+ 4,4</b> | <b>+ 1,7</b> | <b>- 2,4</b> |
| Micro-entrepreneurs <sup>a</sup> | + 10,5       | + 7,5        | + 1,7        |
| Entreprises classiques           | - 4,1        | - 6,8        | - 9,1        |

### Création dans les territoires "aidés"

|   |       |       |         |
|---|-------|-------|---------|
| Zones de revitalisation rurale (ZRR)                                  | 1 682 | 3 174 | 104 677 |
| Zones d'aide à finalité régionale (AFR)                               | 2 986 | 6 189 | 230 973 |
| Petites villes de demain (PVD)  | 383   | 1 139 | 74 526  |
| Actions cœur de ville (ACV)   | 573   | 1 633 | 85 566  |
| Quartiers prioritaires de la politique de la ville (QPV) <sup>d</sup> | 54    | 62    | 51 531  |

### Création pour 10 000 habitants

|   |            |            |            |
|---|------------|------------|------------|
| <b>Toutes communes confondues</b>                                     | <b>165</b> | <b>183</b> | <b>137</b> |
| Zones de revitalisation rurale (ZRR)                                  | 175        | 207        | 109        |
| Zones d'aide à finalité régionale (AFR)                               | 165        | 183        | 124        |
| Petites villes de demain (PVD)  | 167        | 240        | 114        |
| Actions cœur de ville (ACV)   | 119        | 137        | 137        |
| Quartiers prioritaires de la politique de la ville (QPV) <sup>d</sup> | 47         | 41         | 158        |

a. Ex-régime de l'auto-entrepreneur créé en 2009 et modifié en 2014.

b. Les données relatives au stock d'entreprises de l'année A-3 étant publiées en juillet de l'année A, les dernières données en date sont celles pour 2020.

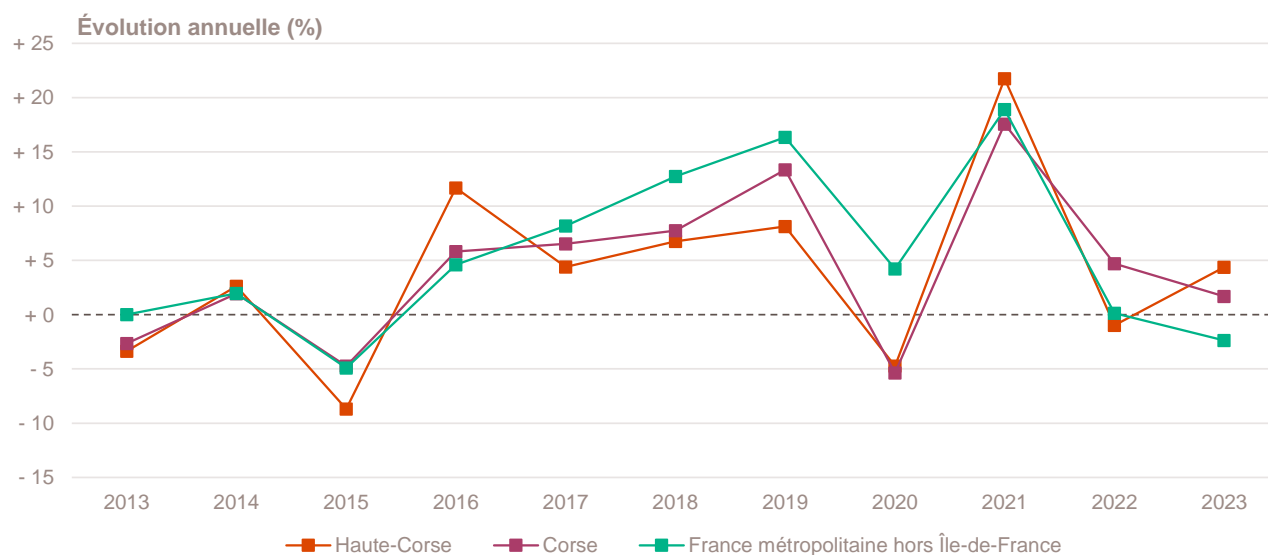
c. Rapport pour mille (‰) du nombre de créations en 2023 sur le stock d'entreprises existantes au 31 décembre 2020 (dernière année disponible) dans le champ marchand non agricole.

d. Les données de création en QPV concernent les établissements (Siret) contrairement aux autres indicateurs qui se basent sur l'entreprise (Siren). Elles portent sur l'année 2020 (dernière année disponible). Pour en savoir plus, se reporter à la méthodologie.

Champ : France entière, unités légales productives et marchandes, exerçant une activité non agricole (données brutes).

Sources : Insee (données sur les QPV, RP, Sirene, COG), ANCT. Traitements Observatoire de la création d'entreprise.

## Évolution de la création d'entreprise depuis 2013



Champ : France entière, unités légales productives et marchandes, exerçant une activité non agricole (données brutes).

Source : Insee (Sirene). Traitements Observatoire de la création d'entreprise.

# La création d'entreprise par secteur d'activité

## Principaux indicateurs de la création d'entreprise par secteur d'activité

| Année 2023                                   | Nombre de créations d'entreprises | Taux de renouvellement (‰) | Évolution annuelle (%) | TCAM 2012-2022 (%) | Part des micro-entrepreneurs (%) |
|--|-----------------------------------|----------------------------|------------------------|--------------------|----------------------------------|
| <b>Activités secondaires</b>                 | <b>658</b>                        | <b>127</b>                 | <b>+ 4,8</b>           | <b>+ 0,4</b>       | <b>61,7</b>                      |
| Industrie                                    | 220                               | 163                        | + 2,8                  | + 7,0              | 67,7                             |
| Construction                                 | 438                               | 114                        | + 5,8                  | - 1,8              | 58,7                             |
| <b>Activités de type commerce</b>            | <b>863</b>                        | <b>114</b>                 | <b>+ 6,7</b>           | <b>+ 2,0</b>       | <b>62,8</b>                      |
| Commerce de détail                           | 228                               | 92                         | - 2,6                  | - 1,2              | 57,5                             |
| Commerce de gros                             | 55                                | 72                         | - 33,7                 | + 5,4              | 45,5                             |
| Commerce de bouche <sup>a</sup>              | 14                                | 76                         | + 100,0                | + 3,4              | 64,3                             |
| Commerce et réparation automobiles           | 61                                | 128                        | + 7,0                  | + 3,6              | 67,2                             |
| Hébergement                                  | 51                                | 79                         | - 23,9                 | + 12,3             | 25,5                             |
| Restauration                                 | 160                               | 95                         | + 20,3                 | - 0,7              | 46,9                             |
| Services en direction des personnes          | 294                               | 218                        | + 28,9                 | + 5,1              | 84,4                             |
| <b>Activités de type services</b>            | <b>1 465</b>                      | <b>159</b>                 | <b>+ 2,9</b>           | <b>+ 6,2</b>       | <b>60,7</b>                      |
| Immobilier                                   | 140                               | 102                        | + 14,8                 | + 7,7              | 50,7                             |
| Transports et entreposage                    | 70                                | 161                        | - 2,8                  | + 13,1             | 64,3                             |
| Activités scientifiques et techniques        | 356                               | 183                        | + 13,7                 | + 4,8              | 63,5                             |
| Activités de soutien aux entreprises         | 388                               | 263                        | - 4,9                  | + 8,1              | 80,7                             |
| Information et communication                 | 73                                | 182                        | - 21,5                 | + 5,8              | 69,9                             |
| Enseignement                                 | 85                                | 198                        | + 3,7                  | + 4,7              | 84,7                             |
| Arts, spectacles et activités récréatives    | 93                                | 173                        | + 3,3                  | + 3,2              | 62,4                             |
| Santé humaine et action sociale <sup>b</sup> | 166                               | 79                         | + 4,4                  | + 3,7              | 28,3                             |
| Activités financières et d'assurance         | 94                                | 183                        | + 10,6                 | + 9,0              | 6,4                              |
| Activités des sociétés holding               | 22                                | 77                         | - 33,3                 | + 4,1              | 0,0                              |
| <b>Total Haute-Corse</b>                     | <b>2 986</b>                      | <b>136</b>                 | <b>+ 4,4</b>           | <b>+ 3,4</b>       | <b>61,5</b>                      |

a. Ce regroupement de secteurs, composé par l'OCE, comprend les activités de charcuterie (10.13B), la cuisson de produits de boulangerie (10.71B), les boulangeries et boulangeries-pâtisseries (10.71C), ainsi que les pâtisseries (10.71D). Dans la nomenclature d'activités française NAF rév.2, ces activités appartiennent au secteur de l'industrie manufacturière alimentaire.

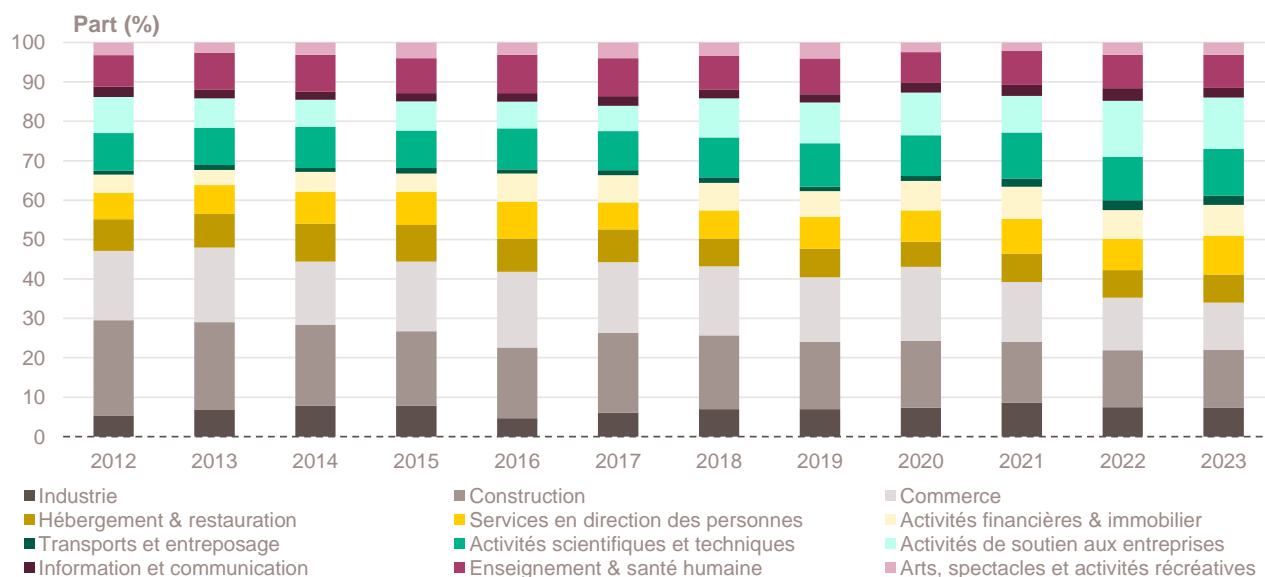
b. Dans ce secteur regroupé de la NAF rév.2, le nombre de créations d'entreprises relevant de l'action sociale est très faible.

Lecture : en 2023, 2 986 entreprises ont vu le jour dans la Haute-Corse, un nombre en hausse de + 4,4 % par rapport à 2022, pour une évolution annuelle moyenne de + 3,4 % entre 2012 et 2022. Le taux de renouvellement est le plus élevé dans le secteur des activités de soutien aux entreprises, avec 263 nouvelles entreprises en 2023 pour 1 000 entreprises existantes en 2020 dans ce secteur (136 sur l'ensemble du département, tous secteurs confondus).

Champ : Haute-Corse, unités légales productives et marchandes, exerçant une activité non agricole (données brutes).

Source : Insee (Sirene). Traitements Observatoire de la création d'entreprise.

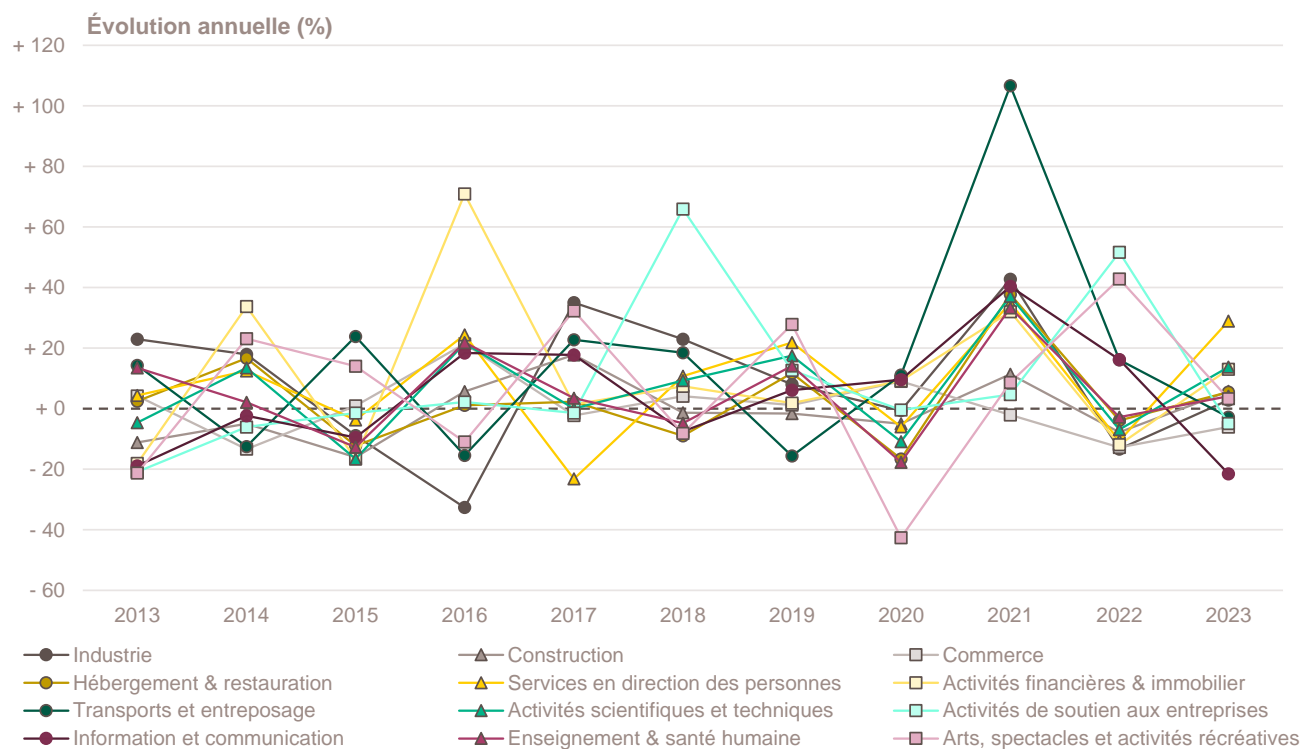
## Création d'entreprise par secteur d'activité depuis 2012



Champ : Haute-Corse, unités légales productives et marchandes, exerçant une activité non agricole (données brutes).

Source : Insee (Sirene). Traitements Observatoire de la création d'entreprise.

## Évolution de la création d'entreprise par secteur d'activité depuis 2013



## Création d'entreprise par activité principale exercée (APE)

| Top 20 des activités en nombre de créations d'entreprises en 2023 | Nombre de créations d'entreprises | Évolution annuelle (%) | TCAM 2012-2022 (%) |
|---|-----------------------------------|------------------------|--------------------|
| 8121Z - Nettoyage courant des bâtiments                           | 189                               | - 8,7                  | + 15,0             |
| 9609Z - Autres services personnels n.c.a.                         | 127                               | + 8,5                  | + 11,6             |
| 4399C - Travaux de maçonnerie générale et gros œuvre de bâtiment  | 100                               | + 8,7                  | - 2,6              |
| 7022Z - Conseil pour les affaires et autres conseils de gestion   | 97                                | + 6,6                  | + 13,3             |
| 9602B - Soins de beauté   | 81                                | + 35,0                 | + 5,5              |
| 6831Z - Agences immobilières                                      | 80                                | + 31,1                 | + 5,4              |
| 5610C - Restauration de type rapide                               | 80                                | + 6,7                  | + 0,0              |
| 8690D - Activités des infirmiers et des sages-femmes              | 65                                | - 19,8                 | + 4,5              |
| 6630Z - Gestion de fonds  | 53                                | + 55,9                 | + 0,0              |
| 4321A - Travaux d'installation électrique dans tous locaux        | 51                                | - 20,3                 | + 2,7              |
| 8211Z - Services administratifs combinés de bureau                | 43                                | - 14,0                 | + 17,5             |
| 4791B - Vente à distance sur catalogue spécialisé                 | 41                                | - 32,8                 | + 17,7             |
| 4110D - Supports juridiques de programmes                         | 41                                | + 95,2                 | - 0,5              |
| 9329Z - Autres activités récréatives et de loisirs                | 40                                | + 37,9                 | + 4,9              |
| 5610A - Restauration traditionnelle                               | 40                                | + 37,9                 | - 4,7              |
| 4791A - Vente à distance sur catalogue général                    | 39                                | + 77,3                 | + 6,2              |
| 4334Z - Travaux de peinture et vitrerie                           | 37                                | + 54,2                 | - 6,1              |
| 7410Z - Activités spécialisées de design                          | 37                                | - 2,6                  | + 10,5             |
| 4322A - Travaux d'installation d'eau et de gaz en tous locaux     | 37                                | + 2,8                  | - 2,0              |
| 4520A - Entretien et réparation de véhicules automobiles légers   | 37                                | - 7,5                  | + 6,2              |

Champ : Haute-Corse, unités légales productives et marchandes, exerçant une activité non agricole (données brutes).  
Source : Insee (Sirene). Traitements Observatoire de la création d'entreprise.

| Top 20 des activités en croissance du nombre de créations d'entreprises en 2023  | Nombre de créations d'entreprises | Évolution annuelle (%) | TCAM 2012-2022 (%) |
|--|-----------------------------------|------------------------|--------------------|
| 8219Z - Photocopie, prépa. de documents et autres activités de soutien de bureau | 21                                | + 425,0                | - 17,7             |
| 9319Z - Autres activités liées au sport  | 13                                | + 160,0                | - 3,3              |
| 4932Z - Transports de voyageurs par taxis  | 18                                | + 157,1                | + 3,4              |
| 7010Z - Activités des sièges sociaux   | 30                                | + 130,8                | + 0,0              |
| 3299Z - Autres activités manufacturières n.c.a.                                  | 23                                | + 130,0                | + 12,8             |
| 4322B - Travaux d'installation d'équipements thermiques et de climatisation      | 11                                | + 120,0                | - 1,8              |
| 9003B - Autre création artistique  | 18                                | + 100,0                | + 0,0              |
| 4110D - Supports juridiques de programmes  | 41                                | + 95,2                 | - 0,5              |
| 9602A - Coiffure   | 35                                | + 94,4                 | - 0,5              |
| 7420Z - Activités photographiques  | 33                                | + 94,1                 | + 0,0              |
| 4771Z - Commerce de détail d'habillement en magasin spécialisé                   | 15                                | + 87,5                 | - 12,9             |
| 4791A - Vente à distance sur catalogue général                                   | 39                                | + 77,3                 | + 6,2              |
| 4312A - Travaux de terrassement courants et travaux préparatoires                | 23                                | + 76,9                 | + 0,0              |
| 9604Z - Entretien corporel   | 30                                | + 66,7                 | + 6,1              |
| 8690E - Activités des professionnels de la rééduc., appareillage et pédi.-podo.  | 35                                | + 59,1                 | + 0,5              |
| 3511Z - Production d'électricité   | 36                                | + 56,5                 | + 22,6             |
| 6630Z - Gestion de fonds   | 53                                | + 55,9                 | + 0,0              |
| 4334Z - Travaux de peinture et vitrerie  | 37                                | + 54,2                 | - 6,1              |
| 8122Z - Autres activités de nettoyage des bâtiments et nettoyage industriel      | 12                                | + 50,0                 | + 4,8              |
| 4781Z - Commerce de détail alimentaire sur éventaires et marchés                 | 18                                | + 50,0                 | - 4,5              |

*Note de lecture : de nombreuses activités comptant très peu de créations, leur variance dans le temps peut être très forte. Pour ne pas biaiser le classement par ces données peu significatives, seules sont retenues les activités qui comptabilisent un nombre de créations d'entreprises supérieur à celui du troisième quartile de l'année en cours, soit 10 créations d'entreprises dans la Haute-Corse.*

*Champ : Haute-Corse, unités légales productives et marchandes, exerçant une activité non agricole (données brutes).*

*Source : Insee (Sirene). Traitements Observatoire de la création d'entreprise.*

| Top 20 des activités en décroissance du nombre de créations d'entreprises en 2023 | Nombre de créations d'entreprises | Évolution annuelle (%) | TCAM 2012-2022 (%) |
|---|-----------------------------------|------------------------|--------------------|
| 4619B - Autres intermédiaires du commerce en produits divers                      | 11                                | - 54,2                 | + 0,4              |
| 5510Z - Hôtels et hébergement similaire   | 19                                | - 48,6                 | + 20,0             |
| 3213Z - Fabrication d'articles de bijouterie fantaisie et articles similaires     | 16                                | - 42,9                 | + 18,8             |
| 6420Z - Activités des sociétés holding  | 22                                | - 33,3                 | + 4,1              |
| 4791B - Vente à distance sur catalogue spécialisé                                 | 41                                | - 32,8                 | + 17,7             |
| 8621Z - Activité des médecins généralistes  | 11                                | - 31,3                 | + 4,8              |
| 5320Z - Autres activités de poste et de courrier                                  | 24                                | - 29,4                 | + 42,3             |
| 4799A - Vente à domicile  | 28                                | - 22,2                 | + 2,5              |
| 6201Z - Programmation informatique  | 23                                | - 20,7                 | + 6,1              |
| 4321A - Travaux d'installation électrique dans tous locaux                        | 51                                | - 20,3                 | + 2,7              |
| 8690D - Activités des infirmiers et des sages-femmes                              | 65                                | - 19,8                 | + 4,5              |
| 7721Z - Location et location-bail d'articles de loisirs et de sport               | 15                                | - 16,7                 | + 13,7             |
| 7112B - Ingénierie, études techniques   | 29                                | - 14,7                 | + 4,9              |
| 8211Z - Services administratifs combinés de bureau                                | 43                                | - 14,0                 | + 17,5             |
| 4339Z - Autres travaux de finition  | 26                                | - 10,3                 | - 7,6              |
| 7490B - Activités spécialisées, scientifiques et techniques diverses              | 18                                | - 10,0                 | + 1,1              |
| 8130Z - Services d'aménagement paysager   | 29                                | - 9,4                  | + 9,4              |
| 8121Z - Nettoyage courant des bâtiments   | 189                               | - 8,7                  | + 15,0             |
| 8551Z - Enseignement de disciplines sportives et d'activités de loisirs           | 34                                | - 8,1                  | + 5,3              |
| 4520A - Entretien et réparation de véhicules automobiles légers                   | 37                                | - 7,5                  | + 6,2              |

*Note de lecture : de nombreuses activités comptant très peu de créations, leur variance dans le temps peut être très forte. Pour ne pas biaiser le classement par ces données peu significatives, seules sont retenues les activités qui comptabilisent un nombre de créations d'entreprises supérieur à celui du troisième quartile de l'année en cours, soit 10 créations d'entreprises dans la Haute-Corse.*

*Champ : Haute-Corse, unités légales productives et marchandes, exerçant une activité non agricole (données brutes).*

*Source : Insee (Sirene). Traitements Observatoire de la création d'entreprise.*

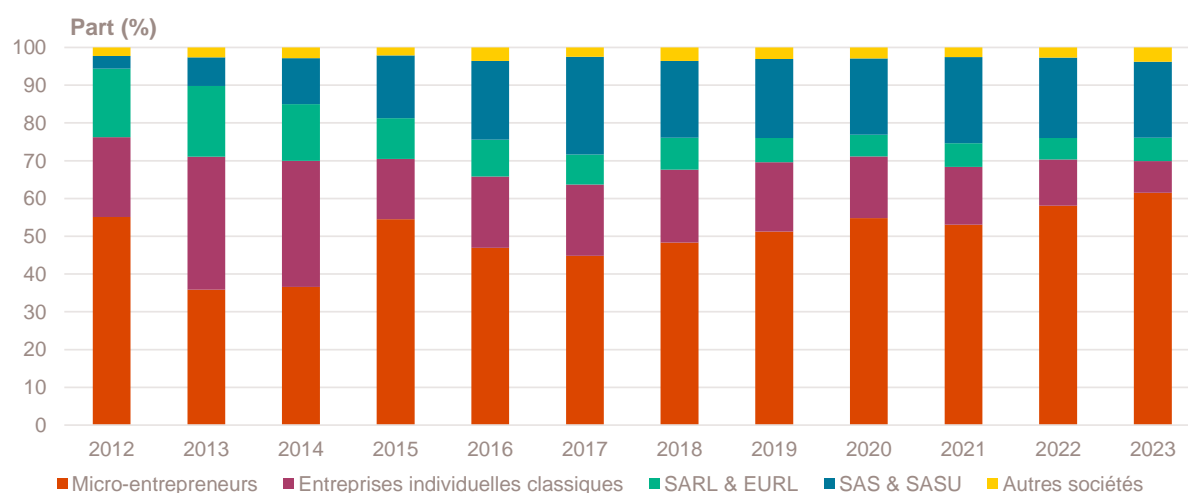
# La création d'entreprise par nature juridique

## Principaux indicateurs de la création d'entreprise par nature juridique

| Année 2023                           | Nombre de créations d'entreprises | Part (%)     | Évolution annuelle (%) | TCAM 2012-2022 (%) |
|--------------------------------------|-----------------------------------|--------------|------------------------|--------------------|
| <b>Entreprises individuelles</b>     | <b>2 087</b>                      | <b>69,9</b>  | <b>+ 3,7</b>           | <b>+ 2,6</b>       |
| Micro-entrepreneurs                  | 1 837                             | 61,5         | + 10,5                 | + 4,0              |
| Entreprises individuelles classiques | 250                               | 8,4          | - 28,6                 | - 2,1              |
| <b>Sociétés</b>                      | <b>899</b>                        | <b>30,1</b>  | <b>+ 6,0</b>           | <b>+ 5,7</b>       |
| SARL & EURL                          | 185                               | 6,2          | + 13,5                 | - 7,9              |
| SAS & SASU                           | 601                               | 20,1         | - 1,3                  | + 24,5             |
| SCI                                  | 5                                 | 0,2          | - 16,7                 | - 1,5              |
| Autres <sup>a</sup>                  | 108                               | 3,6          | + 54,3                 | + 6,0              |
| <b>Total Haute-Corse</b>             | <b>2 986</b>                      | <b>100,0</b> | <b>+ 4,4</b>           | <b>+ 3,4</b>       |

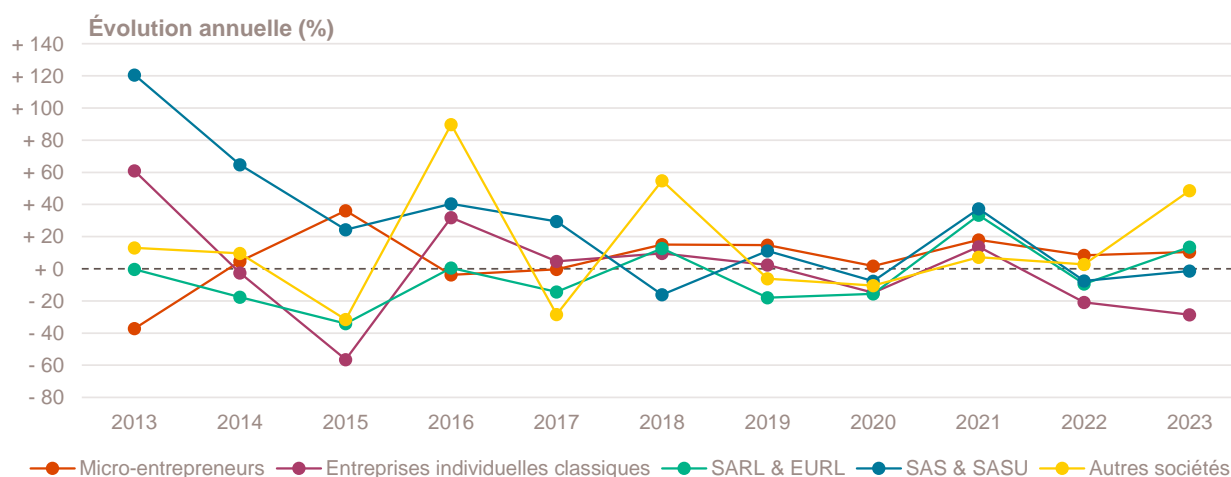
*a. Dont associations, fondations, collectivités territoriales, organismes professionnels, syndicats de propriétaires, etc.  
Champ : Haute-Corse, unités légales productives et marchandes, exerçant une activité non agricole (données brutes).  
Source : Insee (Sirene). Traitements Observatoire de la création d'entreprise.*

## Création d'entreprise par nature juridique depuis 2012



*Champ : Haute-Corse, unités légales productives et marchandes, exerçant une activité non agricole (données brutes).  
Source : Insee (Sirene). Traitements Observatoire de la création d'entreprise.*

## Évolution de la création d'entreprise par nature juridique depuis 2013



*Champ : Haute-Corse, unités légales productives et marchandes, exerçant une activité non agricole (données brutes).  
Source : Insee (Sirene). Traitements Observatoire de la création d'entreprise.*

# La création d'entreprise par taille et emplois créés

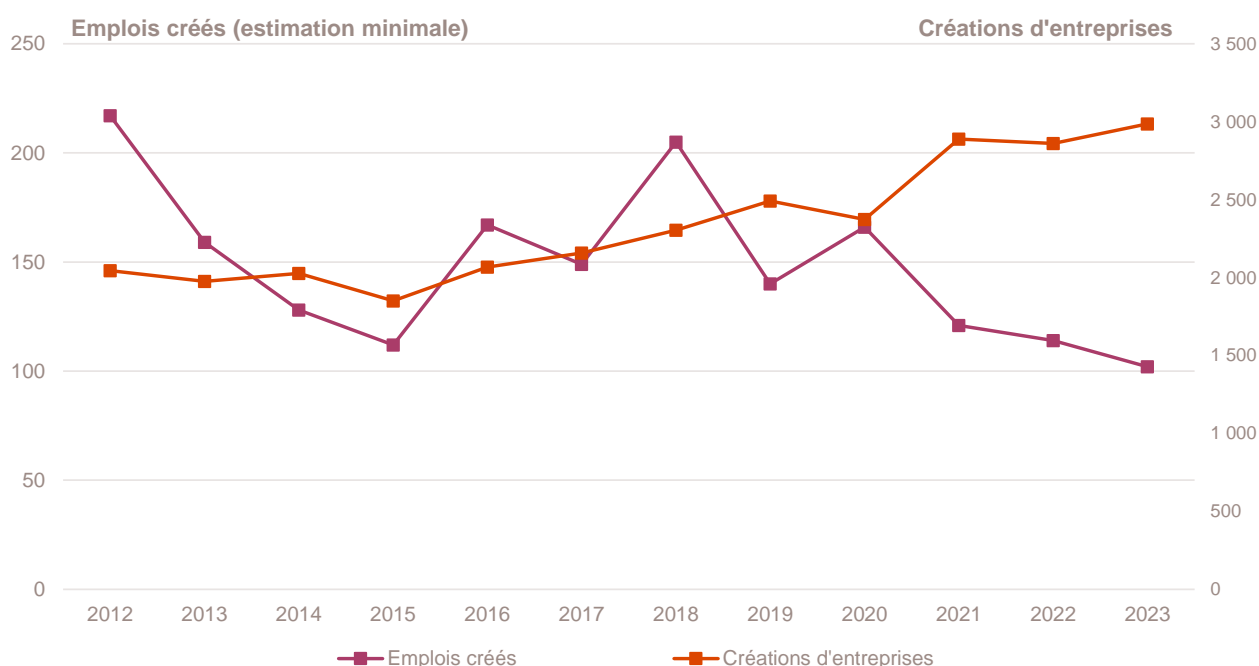
## Principaux indicateurs de la création d'entreprise par taille au démarrage

| Année 2023                            | Nombre de créations d'entreprises | Part (%)     | Évolution annuelle (%) | TCAM 2012-2022 (%) |
|---------------------------------------|-----------------------------------|--------------|------------------------|--------------------|
| <b>Non-employeuses (sans salarié)</b> | <b>2 900</b>                      | <b>97,1</b>  | <b>+ 4,5</b>           | <b>+ 3,8</b>       |
| <b>Employeuses</b>                    | <b>86</b>                         | <b>2,9</b>   | <b>+ 1,2</b>           | <b>- 4,8</b>       |
| 1 à 2 salariés                        | 78                                | 2,6          | + 4,0                  | - 4,7              |
| 3 à 5 salariés                        | 8                                 | 0,3          | + 14,3                 | - 3,5              |
| 6 à 9 salariés                        | 0                                 | 0,0          | - 100,0                | - 6,7              |
| 10 salariés et plus                   | 0                                 | 0,0          | ---                    | - 100,0            |
| <b>Total Haute-Corse</b>              | <b>2 986</b>                      | <b>100,0</b> | <b>+ 4,4</b>           | <b>+ 3,4</b>       |

Champ : Haute-Corse, unités légales productives et marchandes, exerçant une activité non agricole (données brutes).

Source : Insee (Sirene). Traitements Observatoire de la création d'entreprise.

## Emplois créés *a minima* par les nouvelles entreprises au démarrage



Note de lecture : à défaut de connaître le nombre exact de salariés à la création des entreprises, la base REE indique une tranche pour le nombre de salariés à la création. En prenant la borne basse de chaque intervalle, il est donc possible d'estimer le nombre minimal d'emplois créés par les créations d'entreprises dans le département.

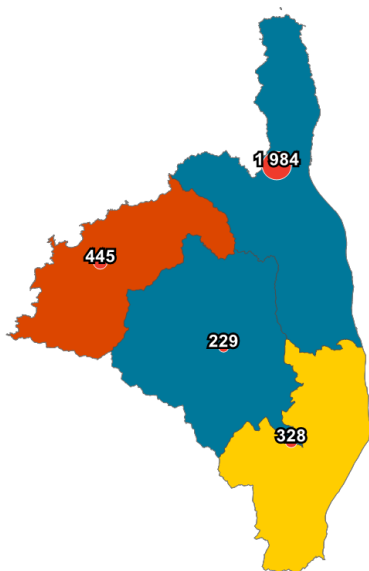
Lecture : en 2023, au moins 102 emplois ont été créés dans la Haute-Corse par les entreprises qui ont vu le jour dans l'année, soit une baisse de - 10,5 % par rapport à 2022 et une baisse de - 6,2 % en moyenne tous les ans entre 2012 et 2022.

Champ : Haute-Corse, unités légales productives et marchandes, exerçant une activité non agricole (données brutes).

Source : Insee (Sirene). Traitements Observatoire de la création d'entreprise.

## Focus zones d'emploi

### Carte départementale de l'évolution de la création d'entreprise par zone d'emploi



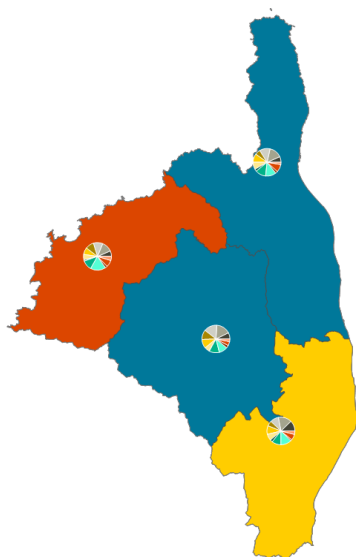
#### Évolution de la zone d'emploi par rapport à son département



Note de lecture : pour les zones d'emploi à cheval sur plusieurs départements, le nombre indiqué ne concerne que la partie située dans le département.  
 Champ : Haute-Corse, unités légales productives et marchandes, exerçant une activité non agricole (données brutes).

Source : Insee (Sirene, COG). Traitements Observatoire de la création d'entreprise.

### Carte départementale de la création d'entreprise par secteur d'activité et par zone d'emploi



#### Répartition par secteur d'activité



#### Évolution de la zone d'emploi par rapport à son département



Note de lecture : pour les zones d'emploi à cheval sur plusieurs départements, le nombre indiqué ne concerne que la partie située dans le département.  
 Champ : Haute-Corse, unités légales productives et marchandes, exerçant une activité non agricole (données brutes).

Source : Insee (Sirene, COG). Traitements Observatoire de la création d'entreprise.



## Focus communes

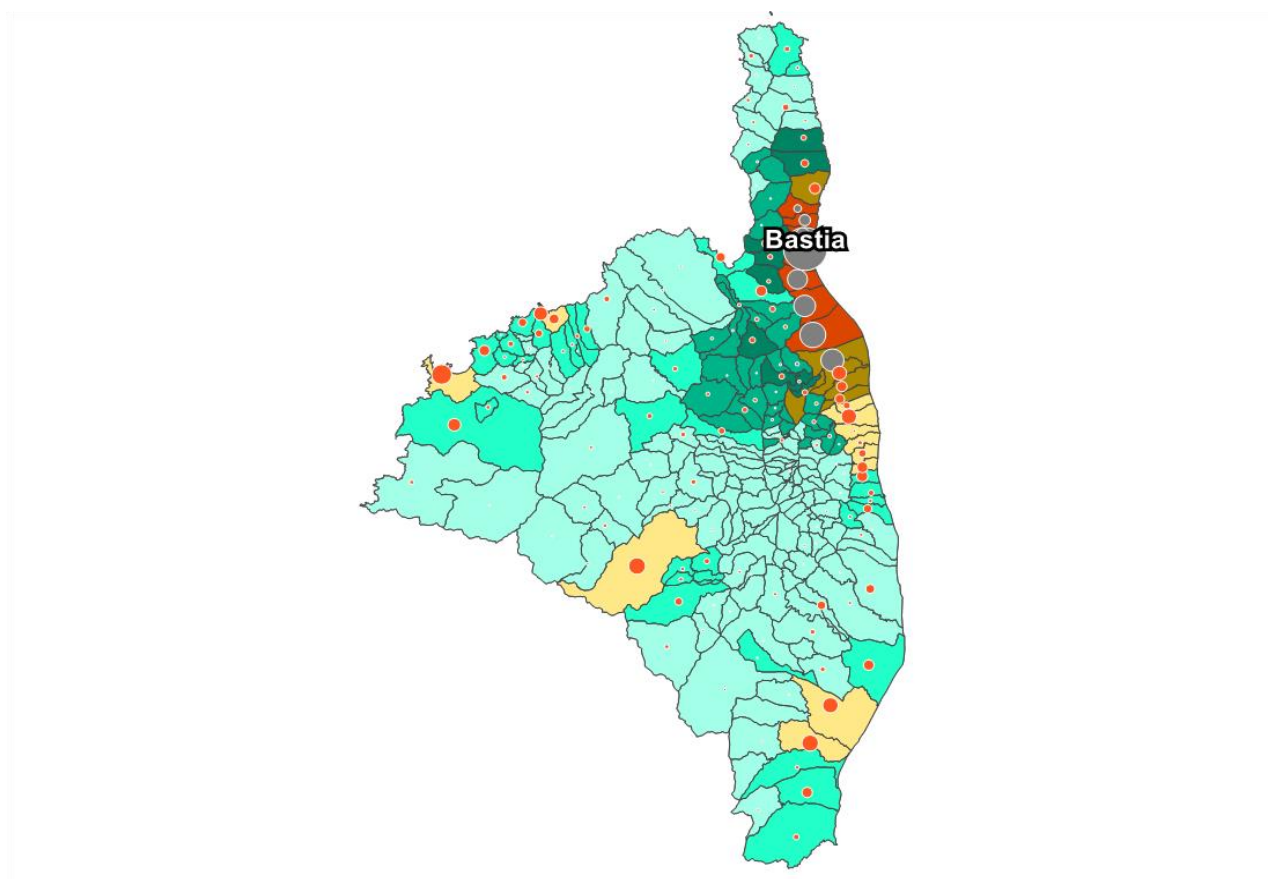
### Création d'entreprise par type de commune

| Année 2023                         | Nombre de créations d'entreprises | Part (%)     | Part des créations en ZRR (%) | Évolution annuelle (%) | TCAM 2012-2022 (%) | Taux de renouvellement (‰) |
|------------------------------------|-----------------------------------|--------------|-------------------------------|------------------------|--------------------|----------------------------|
| Rurale éloignée très peu dense     | 265                               | 8,9          | 100,0                         | - 1,1                  | + 3,2              | 134                        |
| Rurale éloignée peu dense          | 482                               | 16,1         | 100,0                         | + 1,3                  | + 3,5              | 130                        |
| Rurale périphérique très peu dense | 80                                | 2,7          | 93,8                          | + 23,1                 | + 3,7              | 171                        |
| Rurale périphérique peu dense      | 81                                | 2,7          | 100,0                         | + 22,7                 | + 3,0              | 162                        |
| Bourg                              | 610                               | 20,4         | 100,0                         | + 1,5                  | + 4,4              | 128                        |
| Petite ville                       | 0                                 | 0,0          | ---                           | ---                    | ---                | ---                        |
| Urbaine périphérique peu dense     | 327                               | 11,0         | 51,7                          | + 11,6                 | + 6,6              | 205                        |
| Urbaine dense                      | 1 141                             | 38,2         | 0,0                           | + 4,5                  | + 2,3              | 128                        |
| Urbaine très dense                 | 0                                 | 0,0          | ---                           | ---                    | ---                | ---                        |
| <b>Total Haute-Corse</b>           | <b>2 986</b>                      | <b>100,0</b> | <b>56,3</b>                   | <b>+ 4,4</b>           | <b>+ 3,4</b>       | <b>136</b>                 |

Champ : Haute-Corse, unités légales productives et marchandes, exerçant une activité non agricole (données brutes).

Sources : Insee (Sirene, COG), MENJ-DEPP, ANCT. Traitements Observatoire de la création d'entreprise.

### Carte départementale de la création d'entreprise par type de commune et par ZRR



| Type de commune   |  |   |
|---|--|---|
| <span style="color: #ADD8E6;">■</span> Rurale éloignée très peu dense | <span style="color: #008080;">■</span> Rurale éloignée peu dense | <span style="color: #006464;">■</span> Rurale périphérique très peu dense |
| <span style="color: #008080;">■</span> Rurale périphérique peu dense  | <span style="color: #FFD700;">■</span> Bourg                     | <span style="color: #FFA500;">■</span> Petite ville                       |
| <span style="color: #FF69B4;">■</span> Urbaine périphérique peu dense | <span style="color: #FF0000;">■</span> Urbaine dense             | <span style="color: #FF0000;">■</span> Urbaine très dense                 |

Note de lecture : la taille des bulles est proportionnelle au nombre de créations d'entreprises dans la commune. La bulle des communes en Zones de revitalisation rurale (ZRR) est en rouge tandis que celle des autres est de couleur taupe.

Champ : Haute-Corse, unités légales productives et marchandes, exerçant une activité non agricole (données brutes).

Sources : Insee (Sirene, COG), MENJ-DEPP, ANCT. Traitements Observatoire de la création d'entreprise.

## Focus Zones de revitalisation rurale (ZRR)

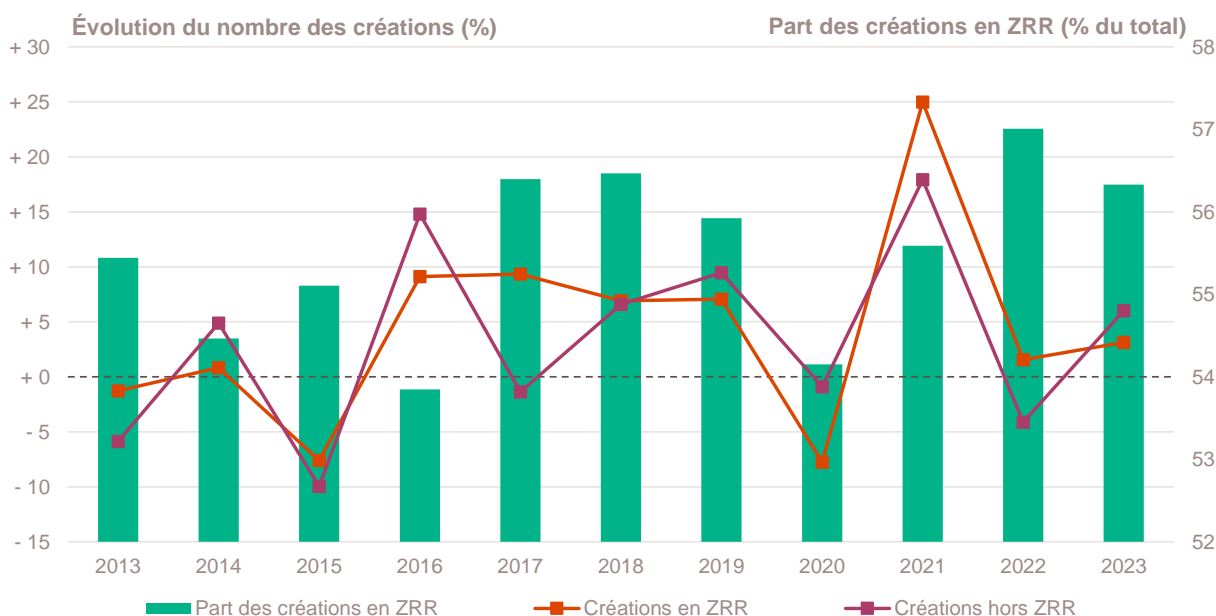
### Création d'entreprise dans les ZRR

| Année 2023               | Nombre de créations d'entreprises | Part (%)     | Évolution annuelle (%) | TCAM 2012-2022 (%) | Taux de renouvellement (‰) |
|--------------------------|-----------------------------------|--------------|------------------------|--------------------|----------------------------|
| Créations en ZRR         | 1 682                             | 56,3         | + 3,1                  | + 3,9              | 137                        |
| Créations hors ZRR       | 1 304                             | 43,7         | + 6,0                  | + 2,8              | 135                        |
| <b>Total département</b> | <b>2 986</b>                      | <b>100,0</b> | <b>+ 4,4</b>           | <b>+ 3,4</b>       | <b>136</b>                 |

Champ : Haute-Corse, unités légales productives et marchandes, exerçant une activité non agricole (données brutes).

Sources : Insee (Sirene, COG), ANCT. Traitements Observatoire de la création d'entreprise.

### Évolution de la création d'entreprise dans les ZRR depuis 2013



Champ : Haute-Corse, unités légales productives et marchandes, exerçant une activité non agricole (données brutes).

Sources : Insee (Sirene, COG), ANCT. Traitements Observatoire de la création d'entreprise.

### Top 10 des activités porteuses de la création d'entreprise dans les ZRR

| Top 10 des activités en nombre de créations d'entreprises en 2023 | Nombre de créations d'entreprises | Part % |
|---|-----------------------------------|--------|
| 8121Z - Nettoyage courant des bâtiments                           | 124                               | 7,4    |
| 9609Z - Autres services personnels n.c.a.                         | 71                                | 4,2    |
| 4399C - Travaux de maçonnerie générale et gros œuvre de bâtiment  | 65                                | 3,9    |
| 5610C - Restauration de type rapide                               | 53                                | 3,2    |
| 9602B - Soins de beauté   | 49                                | 2,9    |
| 7022Z - Conseil pour les affaires et autres conseils de gestion   | 44                                | 2,6    |
| 6831Z - Agences immobilières                                      | 35                                | 2,1    |
| 5610A - Restauration traditionnelle                               | 32                                | 1,9    |
| 8690D - Activités des infirmiers et des sages-femmes              | 32                                | 1,9    |
| 9329Z - Autres activités récréatives et de loisirs                | 31                                | 1,8    |

Champ : Haute-Corse, unités légales productives et marchandes, exerçant une activité non agricole (données brutes).

Source : Insee (Sirene, COG), ANCT. Traitements Observatoire de la création d'entreprise.

## Focus Quartiers prioritaires de la politique de la ville (QPV)

### Création d'établissement par QPV

| Année 2021                           | Nombre de créations d'établissements | Création pour 10 000 habitants | Taux de renouvellement (%) |
|--------------------------------------|--------------------------------------|--------------------------------|----------------------------|
| QP02B001 - Quartier Sud              | .                                    | .                              | .                          |
| QP02B002 - Centre Ancien             | 54                                   | 161                            | 141                        |
| <b>Total QPV dans la Haute-Corse</b> | <b>54</b>                            | <b>47</b>                      | <b>141</b>                 |

*Note de lecture : le taux de renouvellement par QPV correspond au rapport pour mille (‰) du nombre de créations d'établissements au cours de l'année 2021 (dernière année disponible) sur le stock d'établissements existants cette même année dans le secteur marchand non agricole de chaque QPV. Etant donné que ce taux de renouvellement est calculé avec le nombre de créations d'établissements en 2021, il n'est pas comparable avec celui calculé précédemment pour le département.*

*Champ : Haute-Corse, ensemble des activités marchandes non agricoles (données brutes).*

*Sources : Insee (Sirene, données sur les QPV). Traitements Observatoire de la création d'entreprise.*

# Note méthodologique

## Sources et définitions

### Source des données

Ce document repose sur les données brutes (non corrigées des variations saisonnières et des jours ouvrés) du Système d'information de la démographie des entreprises (Side), mais aussi sur les données du Code officiel géographique (COG), du recensement de la population (RP) et des Quartiers prioritaires de la politique de la ville (QPV), toutes mises à disposition par l'Insee.

Sont également utilisées des données de l'Agence nationale de la cohésion des territoires (ANCT) pour les communes relevant des zones ACV, AFR, PVD et ZRR (voir leur définition ci-dessous) ; et celles de la Direction de l'évaluation, de la prospective et de la performance (DEPP) du ministère en charge de l'Éducation nationale (MENJ) pour la typologie des communes urbaines et rurales. Le maillage territorial se réfère à la liste des communes au 1<sup>er</sup> janvier 2023.

### Définition du champ d'analyse

Les résultats statistiques présentés portent sur l'ensemble des unités légales productives et marchandes, exerçant une activité économique réelle dans l'industrie, la construction, le commerce ou les services. Sauf mention particulière, ils concernent le département de la Haute-Corse.

La définition des créations d'entreprises s'appuie sur les concepts harmonisés au niveau européen. Elles correspondent aux nouvelles immatriculations dans le répertoire REE, qui enregistrent un début d'activité relevant de l'un des cas suivants :

- création de nouveaux moyens de production ;
- redémarrage d'une activité après une interruption de plus d'un an ;
- redémarrage d'une activité après une interruption de moins d'un an, mais avec changement d'activité ;
- reprise, par une entreprise nouvelle, des activités d'une autre entreprise s'il n'y a pas continuité entre la situation du cédant et celle du repreneur, en termes d'activité et de localisation.

Dans le cas des micro-entrepreneurs, les créations ne correspondent pas à ce concept européen. Il y a bien immatriculation dans le répertoire Sirene, mais sans savoir s'il y aura ou pas un début d'activité.

### Micro-entrepreneur

Depuis le 19 décembre 2014, le terme de micro-entrepreneur requalifie le régime de l'auto-entrepreneur mis en place au 1<sup>er</sup> janvier 2009. De nouvelles dispositions s'appliquent, définies par la loi Pinel du 18 juin 2014. Sont ainsi définis comme micro-entrepreneurs, tous les entrepreneurs individuels inscrits sous le régime fiscal de la micro-entreprise et soumis au régime micro-social simplifié. Il ne faut donc pas les confondre avec la catégorie des microentreprises définie par la loi de modernisation de l'économie de 2008.

[Pour en savoir plus, voir le site de Bpifrance Création.](#)

### Entreprise classique

Ce terme définit l'ensemble des entreprises (individuelles et sociétés) hors régime du micro-entrepreneur (ex-auto-entrepreneur).

### Taille des entreprises

Elle est définie par le nombre de salariés au démarrage de l'activité de l'entreprise. Certaines années, la donnée peut être manquante pour quelques entreprises.

### Typologie des communes

Une typologie des communes en neuf catégories a été établie par la Direction de l'évaluation, de la prospective et de la performance (DEPP) du ministère en charge de l'Éducation nationale pour décrire le système éducatif. Cette caractérisation du territoire, basée sur un croisement d'approches morphologique et fonctionnelle, permet de distinguer plusieurs types de communes rurales et urbaines. Elle a l'avantage d'être plus précise que l'approche par grille de densité, surtout pour décrire les zones rurales.

Neuf catégories sont ainsi définies :

- Rurale éloignée très peu dense
- Rurale éloignée peu dense
- Rurale périphérique très peu dense
- Rurale périphérique peu dense
- Bourg
- Petite ville
- Urbaine périphérique peu dense
- Urbaine dense
- Urbaine très dense

[Accéder au rapport sur la typologie des communes pour décrire le système éducatif.](#)

### Zone de revitalisation rurale (ZRR)

Les Zones de revitalisation rurale (ZRR) regroupent les communes peu densément peuplées et caractérisées comme fragiles pour des raisons socio-économiques. La liste est fixée par arrêté et le classement des communes en ZRR permet aux entreprises qui y sont installées de bénéficier d'aides fiscales.

Sont considérées en ZRR, toutes communes intégralement ou partiellement classées en ZRR dans le découpage de l'ANCT selon le Code officiel géographique (COG) au 1<sup>er</sup> janvier 2023.

[Pour en savoir plus, voir les pages dédiées aux ZRR sur le site de la DGE.](#)

### Zone d'aide à finalité régionale (AFR)

Les zones d'Aide à finalité régionale (AFR) correspondent aux territoires de l'Union européenne présentant des retards de développement. Le zonage des AFR est fixé par décret. Il délimite les zones dans lesquelles les pouvoirs publics, État et collectivités locales, ont pu allouer des aides aux entreprises pour encourager les investissements et la création durable d'emplois. Sont considérées en AFR, toutes les communes intégralement (à taux majoré ou non) ou partiellement classées en AFR dans le découpage de l'ANCT des communes selon le Code officiel géographique (COG) du 1<sup>er</sup> janvier 2023.

[Pour en savoir plus, voir le site de Bpifrance Création.](#)

### Petite ville de demain (PVD) & Action coeur de ville (ACV)

Le programme Petites villes de demain (PVD) permet aux villes de moins de 20 000 habitants sélectionnées, de bénéficier d'un soutien de l'État et de ses partenaires pour mettre en oeuvre leurs projets de revitalisation. Le programme Action coeur de ville (ACV) vise à faciliter et à soutenir le travail des collectivités locales, à inciter les acteurs du logement, du commerce et de l'urbanisme à réinvestir les centres-villes, à favoriser le maintien ou l'implantation d'activités en coeur de ville, afin d'améliorer les conditions de vie dans les villes moyennes.

### Quartier prioritaire de la politique de la ville (QPV)

Les Quartiers prioritaires de la politique de la ville (QPV) sont des territoires d'intervention du ministère de la Ville, définis par la loi de programmation pour la ville et la cohésion urbaine du 21 février 2014. Leur liste et leurs contours ont été élaborés par l'ANCT.

[Pour en savoir plus, voir le site de Bpifrance Création.](#)

### Zone d'emploi

Une zone d'emploi est un espace géographique à l'intérieur duquel la plupart des actifs résident et travaillent, et dans lequel les établissements peuvent trouver l'essentiel de la main-d'œuvre nécessaire pour occuper les emplois offerts. Le découpage en zone d'emploi constitue une partition du territoire adaptée aux études locales sur le marché du travail. Le zonage définit aussi des territoires pertinents pour les diagnostics locaux et peut guider la délimitation de territoire pour la mise en oeuvre des politiques territoriales initiées par les pouvoirs publics ou les acteurs locaux.

## Calculs

### Estimation des emplois créés

La base REE ne permet de connaître la taille de l'entreprise à la création (en nombre de salariés) que par tranche. Le nombre exact de salarié n'étant pas connu, une estimation est nécessaire quant à la création d'emplois engendrée par ces nouvelles entreprises. Afin de ne pas surestimer les créations d'emplois, notamment dans les tranches élevées (par exemple, la catégorie « 50 à 99 salariés »), la borne basse de chaque classe est retenue. Ainsi, une entreprise créée et appartenant à la classe « 6 à 9 salariés » comptera pour 6 créations d'emplois *a minima*.

### Top des activités en croissance ou décroissance du nombre de créations

Sur les 735 activités répertoriées par la nomenclature d'activités française (NAF), la plupart compte peu de créations voire aucune de façon structurelle, dans chaque territoire. Pour éviter que quelques créations, qui n'interviennent que rarement, ne viennent biaiser les chiffres avec des variations brusques, seules sont prises en compte les activités qui comptent un nombre de créations d'entreprises supérieur à celui du troisième quartile de l'année en cours dans le département. Ce chiffre varie donc pour chaque département.

### Taux de croissance annuel moyen (TCAM)

Le taux de croissance annuel moyen (TCAM) permet de calculer un taux d'évolution moyen sur une durée de *n* années. Le TCAM est plus approprié que le taux de variation annuelle (qui compare l'évolution d'une année sur l'autre) lorsqu'il s'agit de comparer l'évolution d'un indicateur sur des périodes de durées différentes.

Exemple : un TCAM de + 2 % entre 2000 et 2010, signifie une croissance moyenne de + 2 % chaque année, pendant les dix années séparant 2000 et 2010. Dans ce cas, le taux de variation annuelle sera de + 22 % (la variation entre 2000 et 2010), avec une évolution moyenne de + 2 % tous les ans, pendant 10 ans.

Bpifrance Création – Observatoire de la création d'entreprise

27-31, avenue du Général Leclerc, 94700 Maisons-Alfort

Publication 100 % numérique mise en ligne le 02/04/2023.

ISSN en cours.

Toute reproduction partielle ou totale à usage collectif de la présente publication est autorisée à la condition expresse de citer la source ainsi : « Observatoire de la création d'entreprise. La création d'entreprise dans la Haute-Corse, Fiche statistique pour l'année 2023. Bpifrance Création, avril 2024. »

[Contact : utilisez le formulaire de contact sur le site de Bpifrance Création.](#)