

Sommaire

1. Les principaux indicateurs de l'année 2019	page 2
Évolution depuis 2010	
Carte par zone d'emploi	
Carte par commune	
2. Les créations d'entreprises par nature juridique	page 4
Répartition depuis 2009	
Carte par zone d'emploi	
3. Les créations d'entreprises par secteur d'activité	page 6
Top 10 des secteurs porteurs	
Répartition depuis 2009	
Carte par zone d'emploi	
Zoom sectoriel	
4. Les créations d'entreprises selon la taille à la création	page 9
5. Les créations d'emplois estimées	page 9
6. Les créations d'entreprises par type de commune	page 10
Carte par type de commune	
7. Les créations d'entreprises dans les ZRR	page 11
Évolution depuis 2010	
Top 10 des secteurs porteurs	

La création d'entreprise dans le département en 2019 : principaux résultats

- 1 960 entreprises ont été créées dans le département, soit 8,7 % des nouvelles entreprises en Bourgogne-Franche-Comté. 44,1 % étaient des micro-entrepreneurs, soit 864 créations.
- Les créations d'entreprises ont augmenté de + 12,3 % par rapport à 2018, contre + 19,7 % dans la région et + 19,6 % en France métropolitaine hors Île-de-France.
- La dynamique entrepreneuriale a surtout été portée par les micro-entrepreneurs : + 4 % chez les entreprises classiques contre + 25 % chez les micro-entrepreneurs, en variation annuelle.
- Parmi ces nouvelles entreprises, 110 étaient employeuses, avec au moins un salarié à la création. Ces entreprises employeuses ont permis la création de 163 emplois à minima dans le département, contre 182 emplois créés par les 106 entreprises employeuses qui ont vu le jour en 2018.
- 51 établissements ont été créés dans les quartiers prioritaires (QPV), dont 13,7 % sous le régime du micro-entrepreneur. 583 entreprises ont été créées dans les communes en zone de revitalisation rurale (ZRR), soit 29,7 % du nombre total de créations dans le département.
- Les 10 secteurs fins les plus prisés (en nombre de créations d'entreprises) représentent 27,2 % de la création totale d'entreprise du département. Les trois premiers sont : autres services personnels n.c.a. (9609Z), conseil pour les affaires et autres conseils de gestion (7022Z), et agences immobilières (6831Z), avec respectivement 102, 62 et 58 créations d'entreprises.
- Le top 3 des plus fortes accélérations du nombre de créations dans le département par rapport à leur tendance de long terme, sont :
 1. travaux de menuiserie métallique et serrurerie (4332B) avec 10 créations (+ 233,3 %).
 2. activités spécialisées, scientifiques et techniques diverses (7490B) avec 12 créations (+ 200 %).
 3. fabrication d'autres meubles et industries connexes de l'ameublement (3109B) avec 9 créations (+ 200 %).

Les principaux indicateurs de l'année 2019

Année 2019	Jura	Bourgogne-Franche-Comté	France métropolitaine hors Île-de-France
Créations d'entreprises	1 960	22 557	552 139
Entreprises classiques	1 096	11 962	305 567
Micro-entrepreneurs	864	10 595	246 572
<i>Part des micro-entrepreneurs (%)</i>	44,1	47,0	44,7
Créations d'entreprises pour 10 000 habitants	75,2	80,0	105,5

Évolution annuelle (%)

Créations d'entreprises	+ 12,3	+ 19,7	+ 19,6
Entreprises classiques	+ 4,0	+ 10,2	+ 13,0
Micro-entrepreneurs	+ 25,0	+ 32,5	+ 28,8

Territoires fragiles

Créations d'entreprises en ZRR	583	5 771	74 078
Créations d'établissements en QPV	51	732	22 134
<i>Part des micro-entrepreneurs (%)</i>	13,7	33,9	34,3
Créations d'établissements en QPV pour 10 000 hab.	59,5	48,9	66,9

Notes de lecture : les données définitives relatives au stock d'entreprises en 2018 étant publiées en juillet 2020, le taux de renouvellement des entreprises en 2019 sera disponible dans la note d'analyse annuelle.

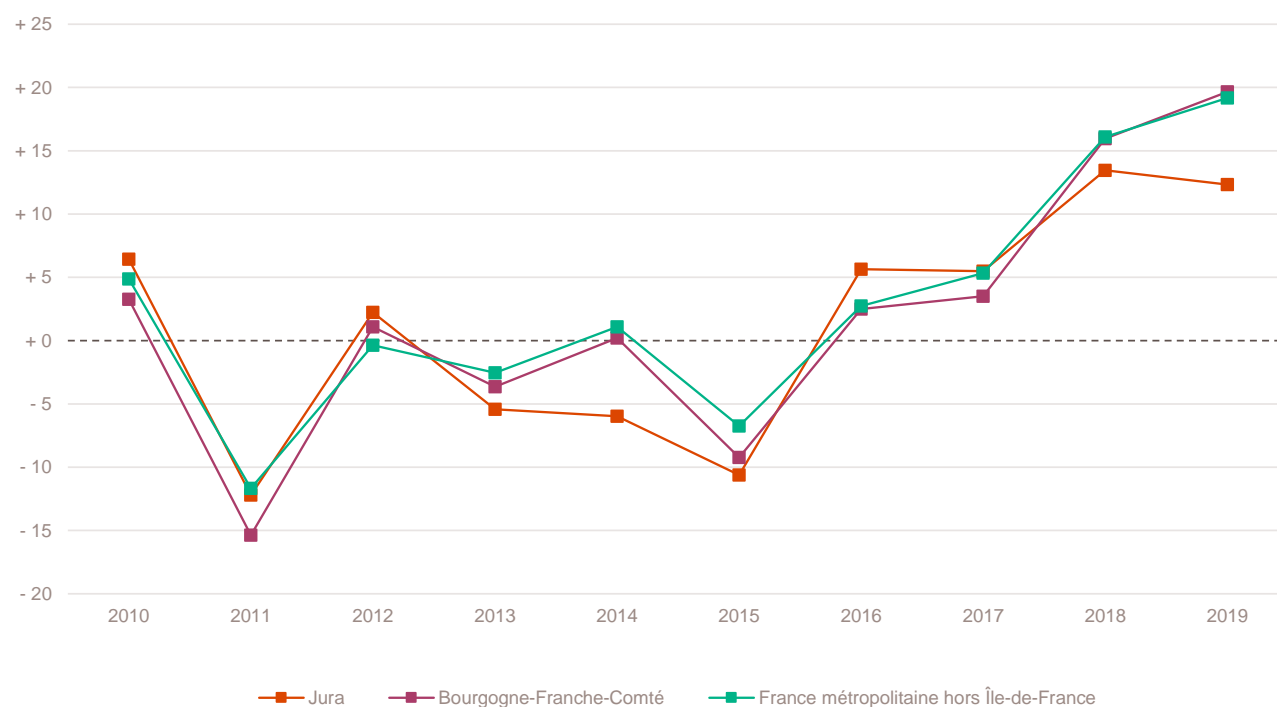
Pour les QPV, les créations sont données en établissement, contrairement aux autres indicateurs du document qui se basent sur l'entreprise. Pour en savoir plus, se reporter à la méthodologie.

Champ : France entière, ensemble des activités marchandes non agricoles (données brutes).

Source : Insee (Données sur les quartiers de la politique de la ville, RP, Sirene). Traitements Observatoire de la création d'entreprise.

Évolution de la création d'entreprise depuis 2010

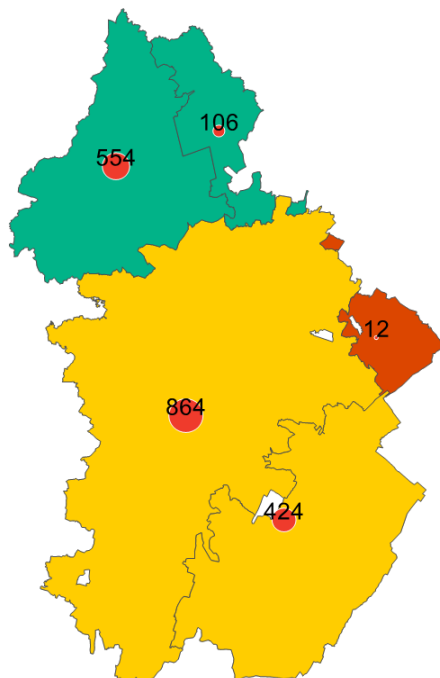
Évolution annuelle (%)



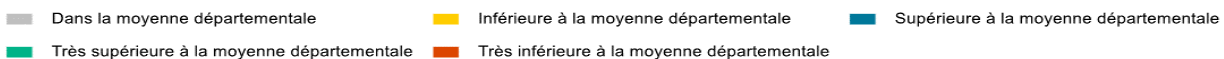
Champ : France entière, ensemble des activités marchandes non agricoles (données brutes).

Source : Insee (Sirene). Traitements Observatoire de la création d'entreprise.

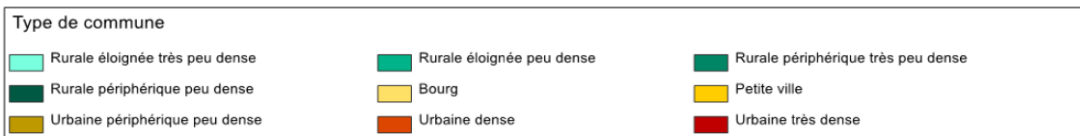
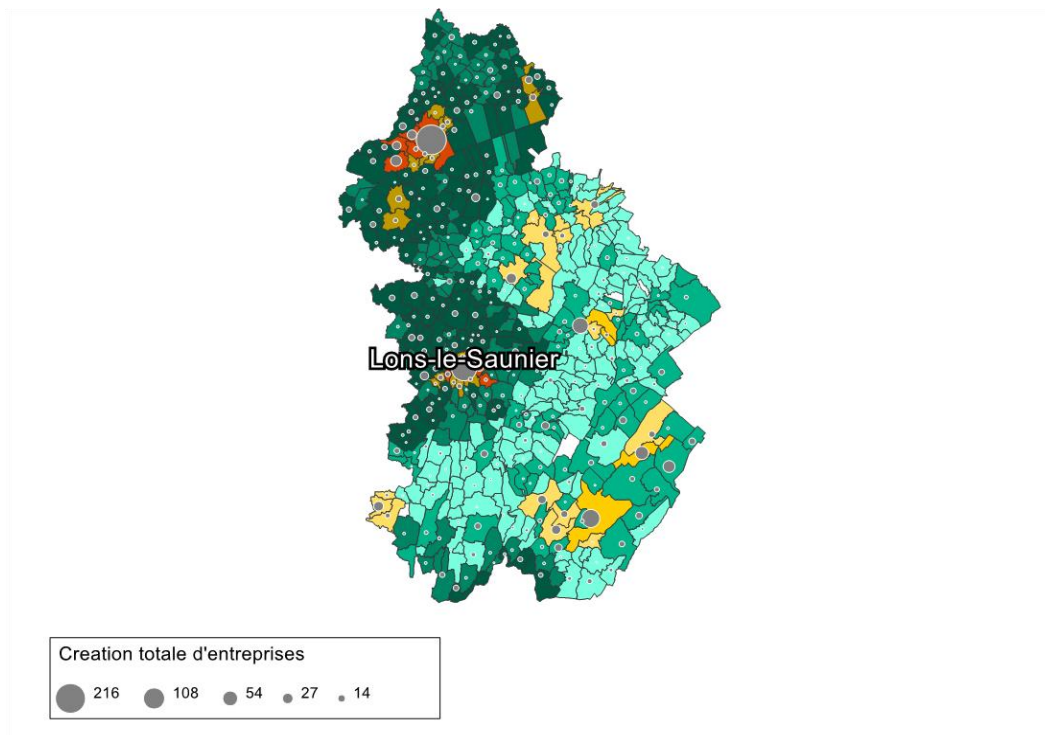
Évolution de la création d'entreprise de la zone d'emploi par rapport à celle du département



Évolution de la zone d'emploi par rapport à son département



Les créations d'entreprises par type de commune



Source : Insee (Sirene). Traitements Observatoire de la création d'entreprise.

Les créations d'entreprises par nature juridique

Année 2019	Nombre de créations d'entreprises	Part (%)	Évolution annuelle (%)	TCAM 2009-2018 (%)
Entreprises individuelles	1 461	74,5	+ 17,9	- 2,0
Micro-entrepreneurs	864	44,1	+ 25,0	- 5,4
Entreprises individuelles classiques	597	30,5	+ 8,9	+ 5,4
Sociétés	499	25,5	- 1,4	+ 4,8
Sociétés unipersonnelles	276	14,1	+ 4,2	+ 19,1
EURL	111	5,7	- 8,3	+ 9,8
SASU	165	8,4	+ 14,6	+ 53,7
Sociétés pluripersonnelles	223	11,4	- 7,5	- 1,6
SARL	83	4,2	- 21,7	- 7,8
SAS	119	6,1	+ 6,3	+ 14,2
SCI	3	0,2	+ 50,0	- 9,7
Autres ^a	18	0,9	- 14,3	+ 1,1
Total Jura	1 960	100,0	+ 12,3	- 0,4

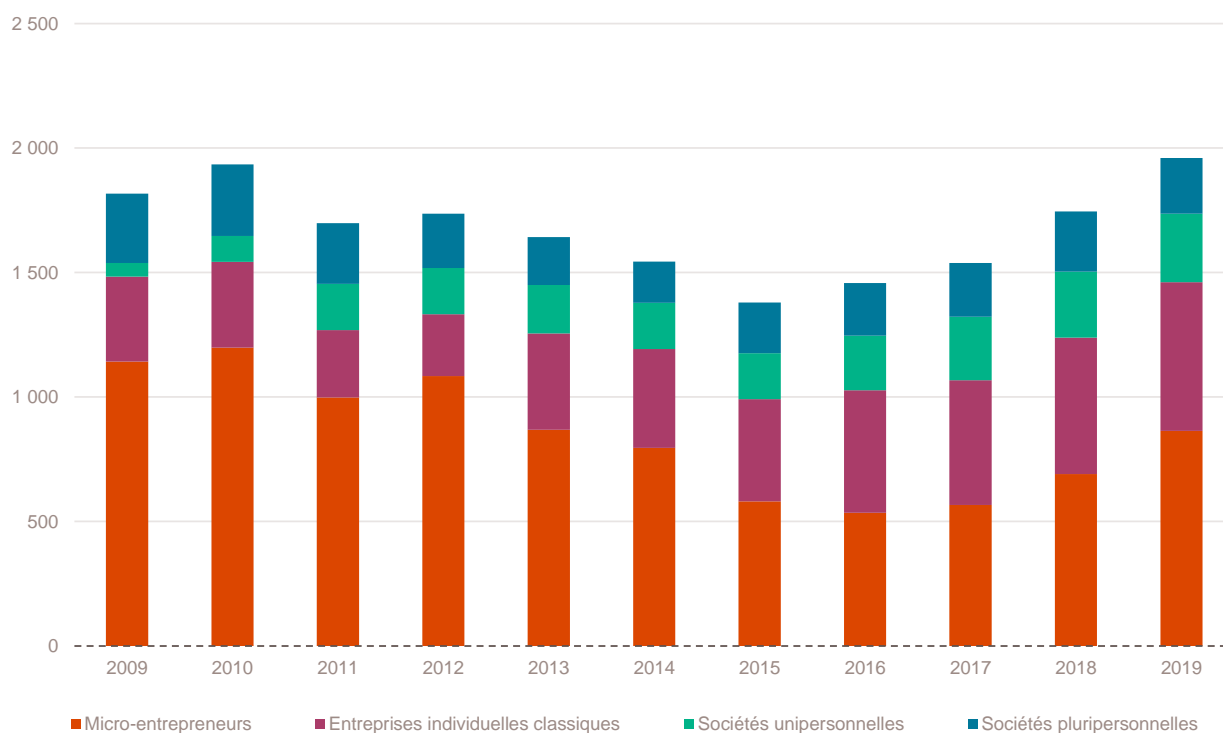
a. Dont associations, fondations, collectivités territoriales, organismes professionnels, syndicats de propriétaires, etc.

Champ : Jura, ensemble des activités marchandes non agricoles (données brutes).

Source : Insee (Sirene). Traitements Observatoire de la création d'entreprise.

Évolution de la création d'entreprise par nature juridique depuis 2009

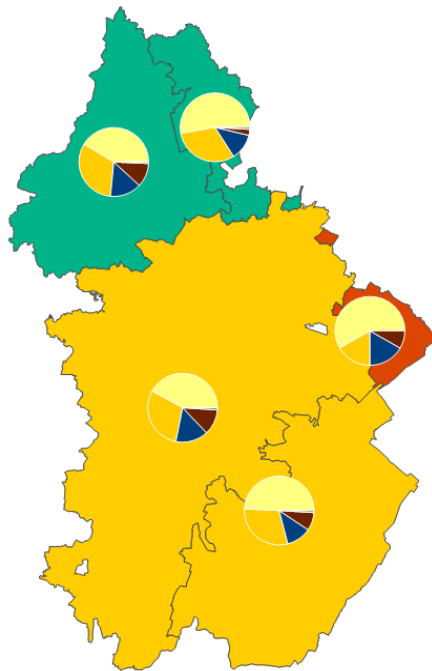
Nombre de créations



Champ : Jura, ensemble des activités marchandes non agricoles (données brutes).

Source : Insee (Sirene). Traitements Observatoire de la création d'entreprise.

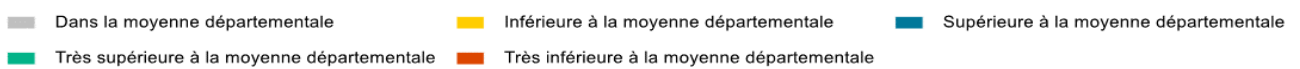
Répartition des créations d'entreprises par nature juridique et par zone d'emploi



Répartition des créations d'entreprises par statut juridique



Évolution de la zone d'emploi par rapport à son département



Champ : Jura, ensemble des activités marchandes non agricoles (données brutes).

Source : Insee (Sirene). Traitements Observatoire de la création d'entreprise.

Les créations d'entreprises par secteur d'activité

Année 2019	Nombre de créations d'entreprises	Contributions (pts. de %)	Évolution annuelle (%)	TCAM 2009-2018 (%)	Part des micro-entrepreneurs (%)
Activités secondaires	454	4,6	+ 21,4	- 0,7	25,1
Industrie	154	0,8	+ 10,0	+ 1,8	33,1
Construction	300	3,8	+ 28,2	- 1,9	21,0
Activités de type commerce	643	4,8	+ 14,8	- 3,5	42,5
Commerce de détail	191	-0,4	- 3,5	- 5,9	40,3
Commerce de gros	66	1,4	+ 61,0	- 6,4	24,2
Commerce de bouche ^a	11	0,2	+ 37,5	+ 3,2	36,4
Commerce et réparation automobiles	85	1,1	+ 28,8	+ 3,8	25,9
Hébergement	24	0,2	+ 20,0	+ 4,9	41,7
Restauration	86	0,3	+ 6,2	+ 0,4	25,6
Services en direction des personnes	180	1,9	+ 23,3	- 3,9	67,8
Activités de type services	863	3,0	+ 6,4	+ 2,5	55,3
Immobilier	97	-0,7	- 11,8	+ 9,9	25,8
Transports et entreposage	59	1,8	+ 118,5	+ 4,0	71,2
Activités scientifiques et techniques	194	1,8	+ 19,0	+ 1,0	60,8
Activités de soutien aux entreprises	120	1,2	+ 21,2	- 1,8	48,3
Information et communication	52	0,1	+ 4,0	- 1,4	75,0
Enseignement	85	-0,9	- 15,0	+ 4,4	85,9
Arts, spectacles et activités récréatives	95	0,7	+ 14,5	- 2,3	63,2
Santé humaine et action sociale ^b	114	-0,5	- 6,6	+ 8,6	50,9
Activités financières et d'assurance	47	-0,6	- 17,5	+ 6,3	8,5
Activités des sociétés holding	13	-0,1	- 13,3	+ 1,6	0,0
Total Jura	1 960	12,3	+ 12,3	- 0,4	44,1

a. Ce regroupement de secteurs, composé par l'OCE, comprend les activités de charcuterie (10.13B), la cuisson de produits de boulangerie (10.71B), les boulangeries et boulangeries-pâtisseries (10.71C), ainsi que les pâtisseries (10.71D). Dans la nomenclature d'activités française NAF rév.2, ces activités appartiennent au secteur de l'industrie manufacturière alimentaire.

b. Dans ce secteur regroupé de la NAF rév.2, le nombre de créations d'entreprises relevant de l'action sociale est très faible.

Lecture: en 2019, 1 960 entreprises ont vu le jour dans le Jura (dont 44,1 % de micro-entrepreneurs) en hausse de + 12,3 % par rapport à 2018, contre une évolution annuelle moyenne de - 0,4 % entre 2009 et 2018. Dans ce total, les activités secondaires ont eu une contribution de 4,6 points de pourcentage à la création, avec 454 créations et une hausse de + 21,4 %.

Champ : Jura, ensemble des activités marchandes non agricoles (données brutes).

Source : Insee (Sirene). Traitements Observatoire de la création d'entreprise.

Top 10 des secteurs d'activité porteurs de la création d'entreprise

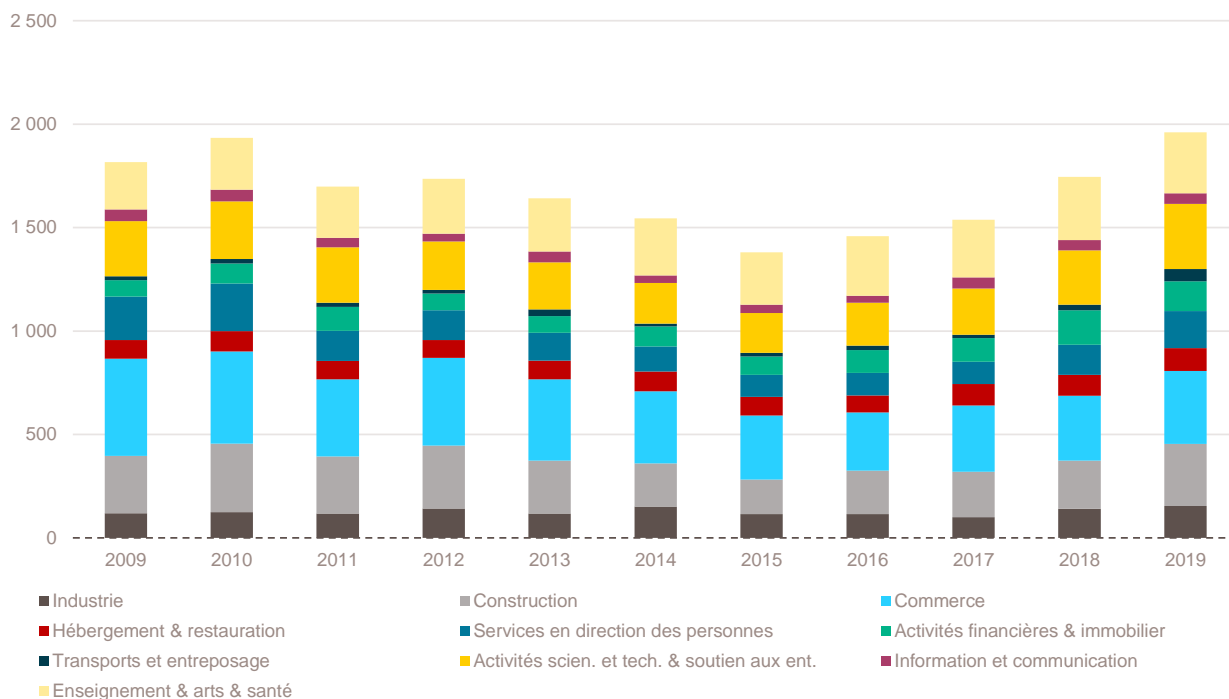
Top 10 des secteurs (NAF 89) en nombre de créations en 2019	Nombre de créations d'entreprises	Évolution annuelle (%)	TCAM 2009-2018 (%)
43 - Travaux de construction spécialisés	293	+ 29,1	- 1,7
47 - Commerce de détail, à l'exception des automobiles et des motocycles	191	- 3,5	- 5,9
96 - Autres services personnels	161	+ 22,0	- 2,4
86 - Activités pour la santé humaine	103	- 13,4	+ 9,6
68 - Activités immobilières	97	- 11,8	+ 9,9
70 - Activités des sièges sociaux ; conseil de gestion	88	+ 17,3	+ 2,3
56 - Restauration	86	+ 6,2	+ 0,4
45 - Commerce et réparation d'automobiles et de motocycles	85	+ 28,8	+ 3,8
85 - Enseignement	85	- 15,0	+ 4,4
93 - Activités sportives, récréatives et de loisirs	70	+ 9,4	+ 5,4

Champ : Jura, ensemble des activités marchandes non agricoles (données brutes).

Source : Insee (Sirene). Traitements Observatoire de la création d'entreprise.

Évolution de la création d'entreprise par secteur d'activité depuis 2009

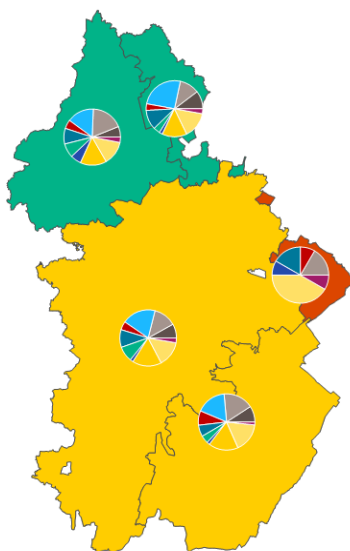
Nombre de créations



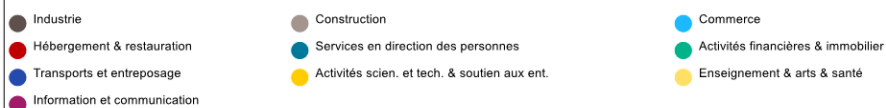
Champ : Jura, ensemble des activités marchandes non agricoles (données brutes).

Source : Insee (Sirene). Traitements Observatoire de la création d'entreprise.

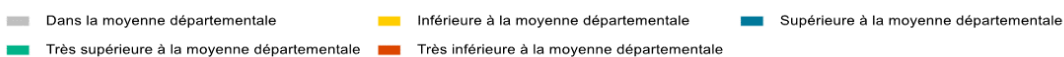
Répartition des créations d'entreprises par secteur d'activité et par zone d'emploi



Répartition des créations d'entreprises par secteur d'activité



Évolution de la zone d'emploi par rapport à son département



Source : Insee (Sirene). Traitements Observatoire de la création d'entreprise.

Zoom sectoriel (secteurs fins de la NAF en 732 classes)

Top 10 des secteurs en nombre de créations en 2019	Nombre de créations d'entreprises	Évolution annuelle (%)	TCAM 2009-2018 (%)
9609Z - Autres services personnels n.c.a.	102	+ 50,0	- 1,7
7022Z - Conseil pour les affaires et autres conseils de gestion	62	+ 26,5	+ 1,5
6831Z - Agences immobilières	58	- 12,1	+ 15,5
9329Z - Autres activités récréatives et de loisirs	51	+ 6,3	+ 9,6
4399C - Travaux de maçonnerie générale et gros œuvre de bâtiment	46	+ 24,3	- 2,9
8690F - Activités de santé humaine non classées ailleurs	46	+ 2,2	+ 13,0
5610C - Restauration de type rapide	45	+ 0,0	+ 0,3
8121Z - Nettoyage courant des bâtiments	45	+ 50,0	+ 14,3
8551Z - Enseignement de disciplines sportives et d'activités de loisirs	40	- 13,0	+ 6,1
4791A - Vente à distance sur catalogue général	39	+ 25,8	+ 2,4

Champ : Jura, ensemble des activités marchandes non agricoles (données brutes).

Source : Insee (Sirene). Traitements Observatoire de la création d'entreprise.

Top 10 des secteurs en accélération annuelle en 2019 par rapport à leur tendance moyenne sur 2009-2018	Nombre de créations d'entreprises	Évolution annuelle (%)	TCAM 2009-2018 (%)
4332B - Travaux de menuiserie métallique et serrurerie	10	+ 233,3	- 5,5
7490B - Activités spécialisées, scientifiques et techniques diverses	12	+ 200,0	- 4,4
3109B - Fabrication d'autres meubles et industries connexes de l'ameublement	9	+ 200,0	- 3,1
9529Z - Réparation d'autres biens personnels et domestiques	11	+ 175,0	- 16,4
5320Z - Autres activités de poste et de courrier	35	+ 169,2	+ 33,0
8219Z - Photocopie, prépa. de documents et autres activités de soutien de bureau	19	+ 137,5	+ 1,5
9003A - Création artistique relevant des arts plastiques	12	+ 100,0	- 13,9
4619B - Autres intermédiaires du commerce en produits divers	27	+ 107,7	- 6,1
4331Z - Travaux de plâtrerie	32	+ 88,2	+ 0,0
4391B - Travaux de couverture par éléments	11	+ 83,3	- 4,4

Note de lecture : de nombreux secteurs comptant très peu de créations, leur variance dans le temps peut être très forte. Pour ne pas biaiser les accélérations par ces données peu significatives, seuls sont pris en compte les secteurs qui comptent un nombre de créations d'entreprises supérieur à celui du troisième quartile de l'année en cours, soit 8 créations d'entreprises dans le Jura.

Champ : Jura, ensemble des activités marchandes non agricoles (données brutes).

Source : Insee (Sirene). Traitements Observatoire de la création d'entreprise.

Top 10 des secteurs en ralentissement annuel en 2019 par rapport à leur tendance moyenne sur 2009-2018	Nombre de créations d'entreprises	Évolution annuelle (%)	TCAM 2009-2018 (%)
8690D - Activités des infirmiers et des sages-femmes	19	- 55,8	+ 17,6
4771Z - Commerce de détail d'habillement en magasin spécialisé	14	- 44,0	+ 4,4
6630Z - Gestion de fonds	20	- 4,8	+ 40,3
1629Z - Fabric. d'objets divers en bois et en liège, vannerie et sparterie	12	- 29,4	+ 10,4
6810Z - Activités des marchands de biens immobiliers	9	- 10,0	+ 29,2
4391A - Travaux de charpente	10	- 23,1	+ 14,0
4778C - Autres commerces de détail spécialisés divers	9	- 35,7	- 0,8
7010Z - Activités des sièges sociaux	11	- 26,7	+ 7,2
6831Z - Agences immobilières	58	- 12,1	+ 15,5
6820B - Location de terrains et d'autres biens immobiliers	22	- 18,5	+ 6,0

Note de lecture : de nombreux secteurs comptant très peu de créations, leur variance dans le temps peut être très forte. Pour ne pas biaiser les ralentissements par ces données peu significatives, seuls sont pris en compte les secteurs qui comptent un nombre de créations d'entreprises supérieur à celui du troisième quartile de l'année en cours, soit 8 créations d'entreprises dans le Jura.

Champ : Jura, ensemble des activités marchandes non agricoles (données brutes).

Source : Insee (Sirene). Traitements Observatoire de la création d'entreprise.

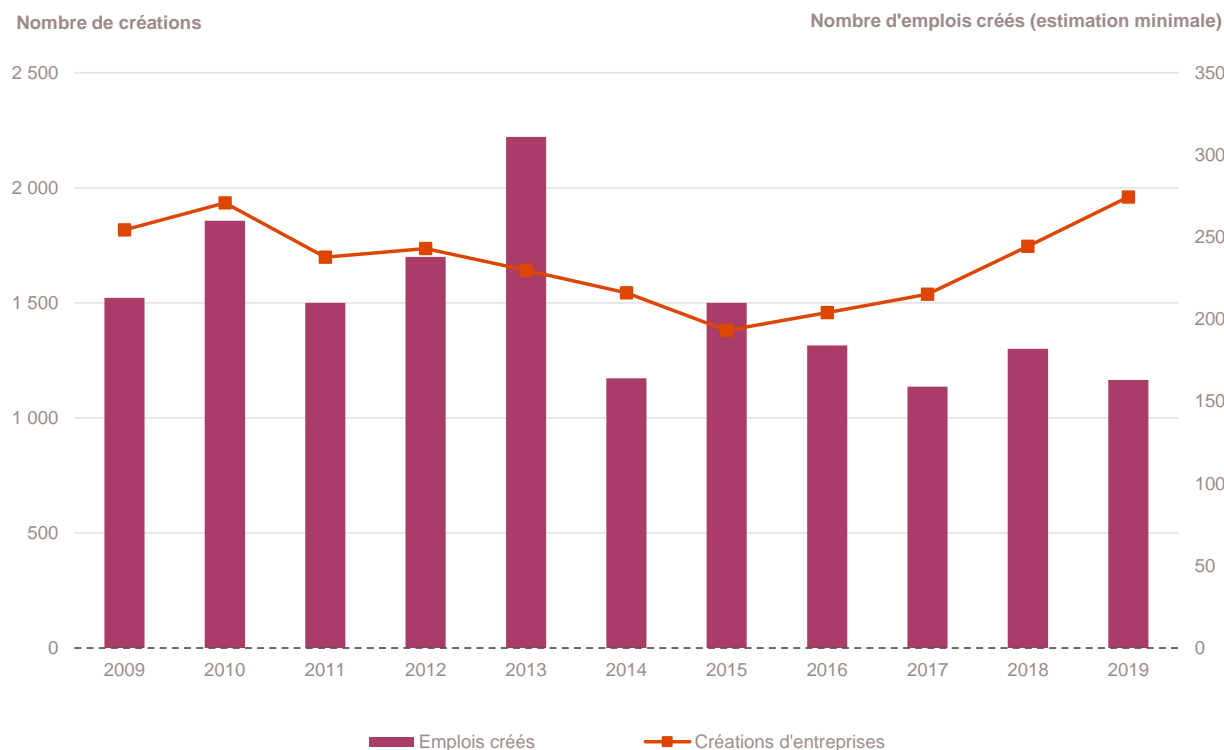
Les créations d'entreprises selon la taille à la création

Année 2019	Nombre de créations d'entreprises	Part (%)	Évolution annuelle (%)	TCAM 2009-2018 (%)
Non-employeuses (sans salarié)	1 850	94,4	+ 12,9	- 0,4
Employeuses	110	5,6	+ 3,8	- 0,8
1 à 2 salariés	92	4,7	+ 13,6	- 0,7
3 à 5 salariés	15	0,8	- 21,1	+ 0,0
6 à 9 salariés	1	0,1	- 75,0	- 2,4
10 salariés et plus	2	0,1	+ 0,0	- 7,4
Total Jura	1 960	100,0	+ 12,3	- 0,4

Champ : Jura, ensemble des activités marchandes non agricoles (données brutes).

Source : Insee (Sirene). Traitements Observatoire de la création d'entreprise.

Les créations d'emplois (estimation minimale)



Note de lecture : à défaut de connaître le nombre exact de salariés à la création des entreprises, la base REE permet de connaître la tranche du nombre de salariés à la création. En prenant la borne basse de chaque intervalle, il est donc possible d'estimer le nombre minimal d'emplois créés par les créations d'entreprises dans le département.

Lecture : en 2019, au moins 163 emplois ont été créés dans le Jura, soit une baisse de - 10,4 % par rapport à 2018 et une baisse de - 1,7 % en moyenne tous les ans entre 2009 et 2018.

Champ : Jura, ensemble des activités marchandes non agricoles (données brutes).

Source : Insee (Sirene). Traitements Observatoire de la création d'entreprise.

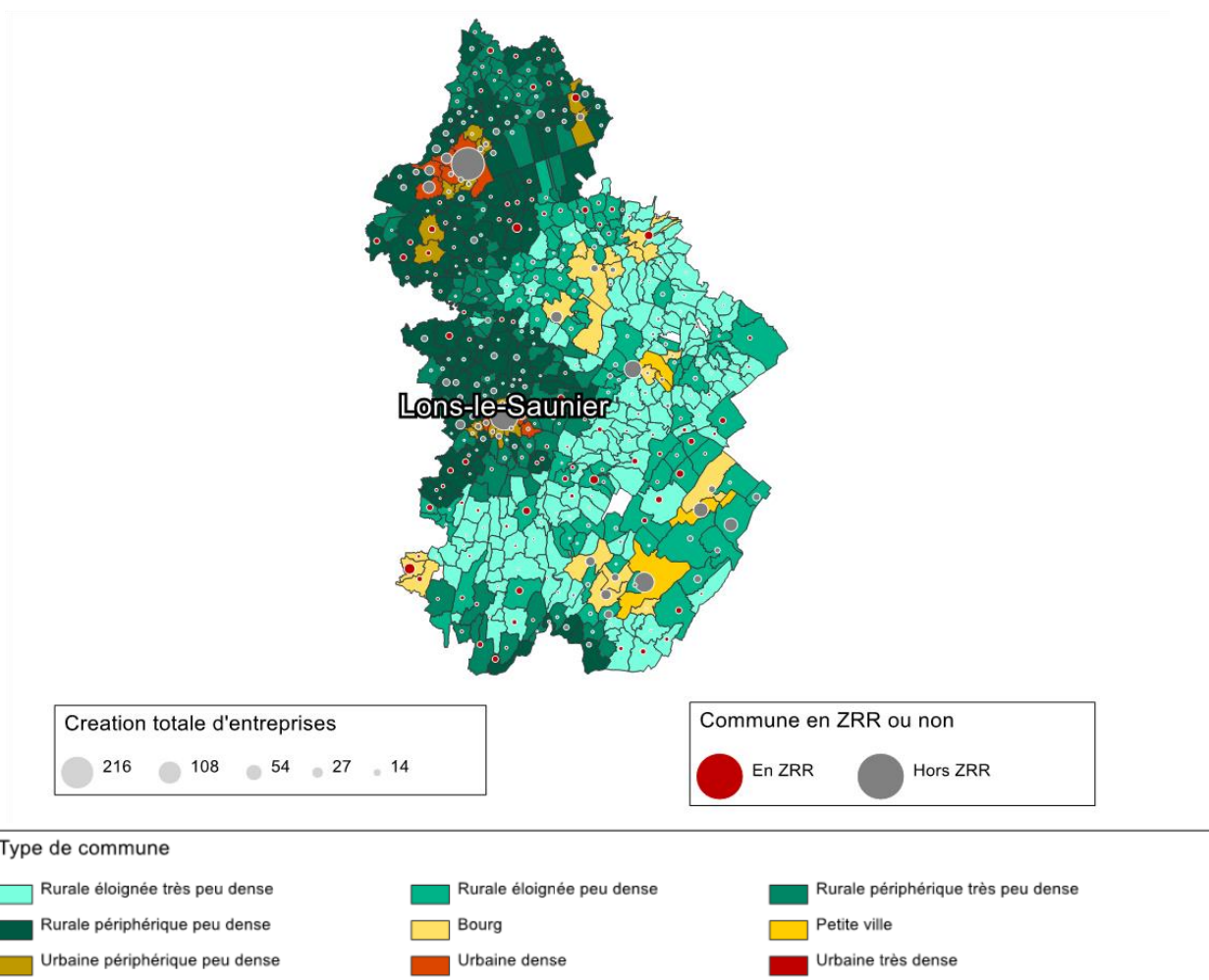
Les créations d'entreprises par type de commune

Année 2019	Nombre de créations d'entreprises	Évolution annuelle (%)	TCAM 2009-2018 (%)	Part des micro-entrepreneurs (%)	Créations en ZRR (%)
Rurale éloignée très peu dense	157	+ 14,6	- 2,9	47,1	72,0
Rurale éloignée peu dense	324	+ 4,5	- 0,2	46,3	49,1
Rurale périphérique très peu dense	114	+ 14,0	- 0,9	40,4	60,5
Rurale périphérique peu dense	442	+ 13,3	+ 0,1	45,5	38,0
Bourg	158	- 15,1	+ 0,7	47,5	29,7
Petite ville	188	+ 43,5	- 0,7	41,5	0,0
Urbaine périphérique peu dense	88	+ 51,7	- 4,5	36,4	30,7
Urbaine dense	489	+ 12,9	+ 0,2	42,5	0,0
Urbaine très dense	0	---	---	---	---
Total Jura	1 960	+ 12,3	- 0,4	44,1	29,7

Champ : Jura, ensemble des activités marchandes non agricoles (données brutes).

Source : Insee (Sirene). Traitements Observatoire de la création d'entreprise.

Les créations d'entreprises par type de commune



Champ : Jura, ensemble des activités marchandes non agricoles (données brutes).

Source : Insee (Sirene). Traitements Observatoire de la création d'entreprise.

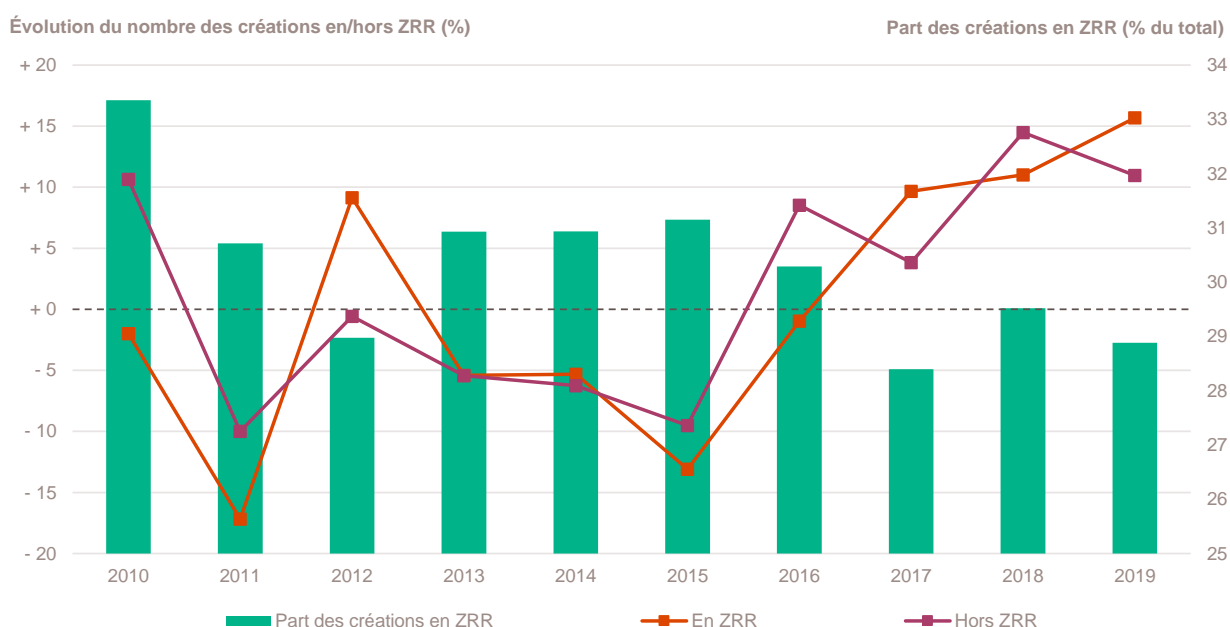
Les créations d'entreprises dans les ZRR

Année 2019	Nombre de créations d'entreprises	Part (%)	Évolution annuelle (%)	TCAM 2009-2018 (%)
Créations en ZRR	583	29,7	+ 15,7	- 2,0
Créations hors ZRR	1 377	70,3	+ 11,0	+ 0,3
Total Jura	1 960	100,0	+ 12,3	- 0,4

Champ : Jura, ensemble des activités marchandes non agricoles (données brutes).

Source : Insee (Sirene). Traitements Observatoire de la création d'entreprise.

Évolution de la création d'entreprise dans les ZRR depuis 2010



Champ : Jura, ensemble des activités marchandes non agricoles (données brutes).

Source : Insee (Sirene). Traitements Observatoire de la création d'entreprise.

Top 10 des secteurs porteurs de la création d'entreprise dans les ZRR

Top 10 des secteurs (NAF 732) en nombre de créations en 2019	Nombre de créations d'entreprises
9609Z - Autres services personnels n.c.a.	24
6831Z - Agences immobilières	18
7022Z - Conseil pour les affaires et autres conseils de gestion	18
4332A - Travaux de menuiserie bois et PVC	16
5610C - Restauration de type rapide	16
4399C - Travaux de maçonnerie générale et gros œuvre de bâtiment	15
8121Z - Nettoyage courant des bâtiments	14
8551Z - Enseignement de disciplines sportives et d'activités de loisirs	13
4331Z - Travaux de plâtrerie	11
4520A - Entretien et réparation de véhicules automobiles légers	11

Champ : Jura, ensemble des activités marchandes non agricoles (données brutes).

Source : Insee (Sirene). Traitements Observatoire de la création d'entreprise.

Note méthodologique

Sources et définitions

Source des données

Pour réaliser ces fiches statistiques, l'Observatoire de la création d'entreprise (OCE) de Bpifrance Création se sert des informations statistiques brutes (non corrigées des variations saisonnières et des jours ouvrés) issues des données sur les quartiers de la politique de la ville, du répertoire des entreprises et des établissements (REE) de la base de données Sirene ainsi que des résultats du recensement de la population (RP), les trois administrés par l'Insee.

Définition du champ d'analyse

Les résultats statistiques présentés portent sur l'ensemble des activités marchandes non agricoles, autrement dit, sur les activités de l'industrie, du commerce et des services. Ils concernent le département du Jura.

La définition des créations d'entreprises s'appuie sur les concepts harmonisés au niveau européen. Elles correspondent aux nouvelles immatriculations dans le répertoire REE, qui enregistrent un début d'activité relevant de l'un des cas suivants :

- création de nouveaux moyens de production ;
- redémarrage d'une activité après une interruption de plus d'un an ;
- redémarrage d'une activité après une interruption de moins d'un an, mais avec changement d'activité ;
- reprise, par une entreprise nouvelle, des activités d'une autre entreprise s'il n'y a pas continuité entre la situation du cédant et celle du repreneur, en termes d'activité et de localisation.

Dans le cas des micro-entrepreneurs, les créations ne peuvent être dénombrées au sens du concept européen. Il y a bien immatriculation dans le répertoire Sirene, mais sans savoir s'il y aura ou pas un début d'activité.

Micro-entrepreneur

Depuis le 19 décembre 2014, le terme de micro-entrepreneur requalifie le régime de l'auto-entrepreneur mis en place au 1^{er} janvier 2009, et de nouvelles dispositions s'appliquent, définies par la loi Pinel du 18 juin 2014. Sont ainsi définis comme micro-entrepreneurs, tous les entrepreneurs individuels inscrits sous le régime fiscal de la micro-entreprise et soumis au régime micro-social simplifié. Il ne faut donc pas les confondre avec la catégorie des microentreprises définie par la loi de modernisation de l'économie (LME) de 2008.

[Pour en savoir plus, voir le site de Bpifrance Création.](#)

Entreprise classique

Ce terme définit l'ensemble des entreprises (individuelles et sociétés) hors régime du micro-entrepreneur (ex-auto-entrepreneur).

Taille des entreprises

Elle est définie par le nombre de salariés au démarrage de l'activité de l'entreprise. Certaines années, la donnée peut être manquante pour quelques entreprises.

Typologie des communes

Une typologie des communes en neuf catégories a été établie par la Direction de l'évaluation, de la prospective et de la performance (DEPP) du ministère en charge de l'Éducation nationale pour décrire le système éducatif. Cette caractérisation du territoire, basée sur un croisement d'approches morphologique et fonctionnelle, permet de distinguer plusieurs types de communes rurales et urbaines. Elle a l'avantage d'être plus précise que l'approche par grille de densité, jusqu'ici utilisée, surtout pour décrire les zones rurales.

Neuf catégories sont ainsi définies :

- Rurale éloignée très peu dense
- Rurale éloignée peu dense
- Rurale périphérique très peu dense
- Rurale périphérique peu dense
- Bourg
- Petite ville
- Urbaine périphérique peu dense
- Urbaine dense
- Urbaine très dense

[Accéder au rapport sur la typologie des communes pour décrire le système éducatif](#)

Zone de revitalisation rurale (ZRR)

Les zones de revitalisation rurale (ZRR) regroupent les communes peu densément peuplées et caractérisées comme fragiles pour des raisons socio-économiques. La liste est fixée par arrêté et le classement des communes en ZRR permet aux entreprises qui y sont installées de bénéficier d'aides fiscales.

Une nouvelle définition des zones rurales est en vigueur depuis juillet 2017. Les données des années antérieures ont été rétrogradées pour que la définition des zones corresponde à celle de 2017.

Pour certaines communes, leur appartenance ou non à une ZRR n'est pas connue. Elles sont donc comptabilisées en tant que « communes non répertoriées ».

[Pour en savoir plus, voir les pages dédiées aux ZRR sur le site de la DGE.](#)

Zone d'emploi

Une zone d'emploi est un espace géographique à l'intérieur duquel la plupart des actifs résident et travaillent, et dans lequel les établissements peuvent trouver l'essentiel de la main d'œuvre nécessaire pour occuper les emplois offerts. Le découpage en zone d'emploi constitue une partition du territoire adaptée aux études locales sur le marché du travail. Le zonage définit aussi des territoires pertinents pour les diagnostics locaux et peut guider la délimitation de territoire pour la mise en œuvre des politiques territoriales initiées par les pouvoirs publics ou les acteurs locaux..

Calculs et exemples de lecture

Estimation des emplois créés

La base REE ne permet de connaître la taille de l'entreprise à la création (en nombre de salariés) que par tranche. Le nombre exact de salarié n'étant pas connu, une estimation est nécessaire quant à la création d'emplois engendrée par ces créations d'entreprises. Afin de ne pas surestimer les créations d'emplois, notamment dans les tranches élevées (par exemple, la catégorie « 50 à 99 salariés »), et de se baser sur un minimum, la borne basse de chaque classe est retenue. Ainsi, une création dans la classe « 6 à 9 salariés » comptera pour 6 créations d'emplois *a minima*.

Top accélération & ralentissement

Sur les 735 secteurs d'activité répertoriés par la nomenclature d'activités française (NAF), la plupart ne compte pas ou peu de créations de façon structurelle, dans chaque territoire. Pour éviter que quelques créations qui interviennent rarement ne viennent biaiser les chiffres avec de fortes variations brusques, seuls sont pris en compte les secteurs qui comptent un nombre de créations d'entreprises supérieur à celui du troisième quartile de l'année en cours dans le département. Ainsi, ce chiffre varie pour chaque département.

Taux de croissance annuel moyen (TCAM)

Le taux de croissance annuel moyen (TCAM) permet de calculer un taux d'évolution moyen sur une durée de n années. Le TCAM est plus approprié que le taux de variation annuelle (qui compare l'évolution d'une année sur l'autre) lorsqu'il s'agit de comparer l'évolution d'un indicateur sur des périodes de durées différentes.

Exemple : un TCAM de 2 % entre 2000 et 2010, signifie une croissance moyenne de 2 % chaque année, pendant les dix années séparant 2000 et 2010. Dans ce cas, le taux de variation annuelle sera de 22 % (la variation entre 2000 et 2010), avec une évolution de 2 % tous les ans, pendant 10 ans.

2009 comme année d'ancrage

En plus du taux de croissance annuel, le taux de croissance annuel moyen par rapport à 2009 est communiqué dans la plupart des tableaux. Cette information permet de comparer l'évolution sur la dernière année par rapport à l'évolution sur le long terme. L'année 2009 est choisie comme année d'ancrage, car il s'agit d'une année charnière, d'une part avec l'introduction du régime du micro-entrepreneur (ex-auto-entrepreneur) et d'autre part avec le retournement de cycle lié à la crise de 2008.

Bpifrance Création – Observatoire de la création d'entreprise

27-31, avenue du Général Leclerc, 94700 Maisons-Alfort

Publication 100 % numérique mise en ligne le 08/06/2020.

ISSN en cours.

Toute reproduction partielle ou totale à usage collectif de la présente publication est autorisée à la condition expresse de citer la source ainsi : « Observatoire de la création d'entreprise. La création d'entreprises dans le Jura, Fiche statistique pour l'année 2019. Bpifrance Création, juin 2020. »

Contact : [utilisez le formulaire de contact sur le site de Bpifrance Création.](#)