

Précaution de lecture : cette fiche statistique est le reflet des valeurs observées en 2021 en matière de création d'entreprise. Une partie des évolutions annuelles constatées s'expliquent par un effet de base lié aux variations plus au moins fortes de la dynamique entrepreneuriale (à la baisse puis à la hausse) engendrées par la crise sanitaire en 2020 dans chaque territoire. Cette dynamique entrepreneuriale hors effet de crise est étudiée dans la note d'analyse annuelle.

Sommaire

1. Vue d'ensemble de la création d'entreprise	page 2
2. La création d'entreprise par secteur d'activité	page 3
3. La création d'entreprise par statut juridique	page 6
4. La création d'entreprise par taille et les emplois créés	page 7
5. Focus zones d'emploi	page 8
6. Focus communes	page 9
7. Focus zones de revitalisation rurale (ZRR)	page 10
8. Focus quartiers prioritaires de la politique de la ville (QPV)	page 11
9. Note méthodologique	page 12

La création d'entreprise dans le département en 2021 : principaux résultats

- 5 832 entreprises ont été créées dans le département des Landes en 2021, soit 7 % des nouvelles entreprises de l'année de la région Nouvelle-Aquitaine.
- La création d'entreprise a augmenté de + 24 % par rapport à 2020 dans les Landes, contre + 21 % en Nouvelle-Aquitaine et + 21 % en France métropolitaine hors Île-de-France.
- Dans ce département, la dynamique entrepreneuriale a surtout été portée par les micro-entrepreneurs : + 29 % de créations chez les micro-entrepreneurs contre + 15 % pour les entreprises classiques en variation annuelle.
- Le département compte 142 créations pour 10 000 habitants, contre 140 en Nouvelle-Aquitaine et 125 en France métropolitaine hors Île-de-France.
- A minima, 190 emplois ont été créés dans le département par les 134 nouvelles entreprises qui employaient au moins un salarié au démarrage de leur activité.
- Les 20 activités les plus prisées (en nombre de créations d'entreprises) représentent 48 % de la création totale d'entreprise du département. Les trois premières sont :
 - autres services personnels n.c.a. (9609Z) avec 332 créations (+ 56 %) ;
 - autres activités de poste et de courrier (5320Z) avec 291 créations (+ 124 %) ;
 - nettoyage courant des bâtiments (8121Z) avec 272 créations (+ 16 %).
- Les 3 activités avec les plus fortes hausses du nombre de créations sont :
 - formation continue d'adultes (8559A) avec 45 créations (+ 275 %) ;
 - entretien corporel (9604Z) avec 56 créations (+ 180 %) ;
 - services administratifs combinés de bureau (8211Z) avec 79 créations (+ 163 %).
- 3 104 entreprises ont été créées en Zones de revitalisation rurale (ZRR ; soit 53 % des créations du département), 2 028 en Zones d'aide à finalité régionale (AFR ; 35 %), 378 dans les Petites villes de demain (PVD ; 6 %) et 769 dans les communes Actions coeur de ville (ACV ; 13 %).
- Le taux de renouvellement des entreprises s'établit à 179 nouvelles immatriculations pour 1 000 entreprises existantes en 2019 (dernière année disponible). Il est de 177 en Nouvelle-Aquitaine et de 177 en France métropolitaine hors Île-de-France.
- 109 établissements d'entreprise ont été créés dans les Quartiers prioritaires de la politique de la ville (QPV) en 2019 (dernière année disponible), soit 2 % de la création totale d'établissement dans le secteur marchand non agricole du département (5 565).

Vue d'ensemble de la création d'entreprise

Principaux indicateurs du département, de sa région et de la France métrop. hors Île-de-France

Année 2021	Landes	Nouvelle-Aquitaine	France métropolitaine hors Île-de-France
Créations d'entreprises	5 832	83 864	694 175
Micro-entrepreneurs ^a	3 824	55 891	458 261
Entreprises classiques	2 008	27 973	235 914
Stock d'entreprises^b	32 632	474 852	3 926 570
Taux de renouvellement (‰) ^c	179	177	177
Évolution annuelle (%)			
Créations d'entreprises	+ 23,7	+ 21,1	+ 20,6
Micro-entrepreneurs ^a	+ 29,1	+ 24,8	+ 21,6
Entreprises classiques	+ 14,6	+ 14,3	+ 18,5
Création dans les territoires "aidés"			
Zones de revitalisation rurale (ZRR)	3 104	19 967	92 482
Zones d'aide à finalité régionale (AFR)	2 028	22 587	179 547
Petites villes de demain (PVD)	378	6 725	67 446
Actions coeur de ville (ACV)	769	12 241	83 588
Quartiers prioritaires de la politique de la ville (QPV) ^d	109	2 767	38 702
Création pour 10 000 habitants			
Toutes communes confondues	142	140	125
Zones de revitalisation rurale (ZRR)	120	102	96
Zones d'aide à finalité régionale (AFR)	140	118	118
Petites villes de demain (PVD)	94	103	100
Actions coeur de ville (ACV)	152	143	127
Quartiers prioritaires de la politique de la ville (QPV) ^d	138	133	112

a. Ex-régime de l'auto-entrepreneur créé en 2009 et modifié en 2014.

b. Les données relatives au stock d'entreprises de l'année A-2 étant publiées en juillet de l'année A, les dernières données en date sont celles pour 2019.

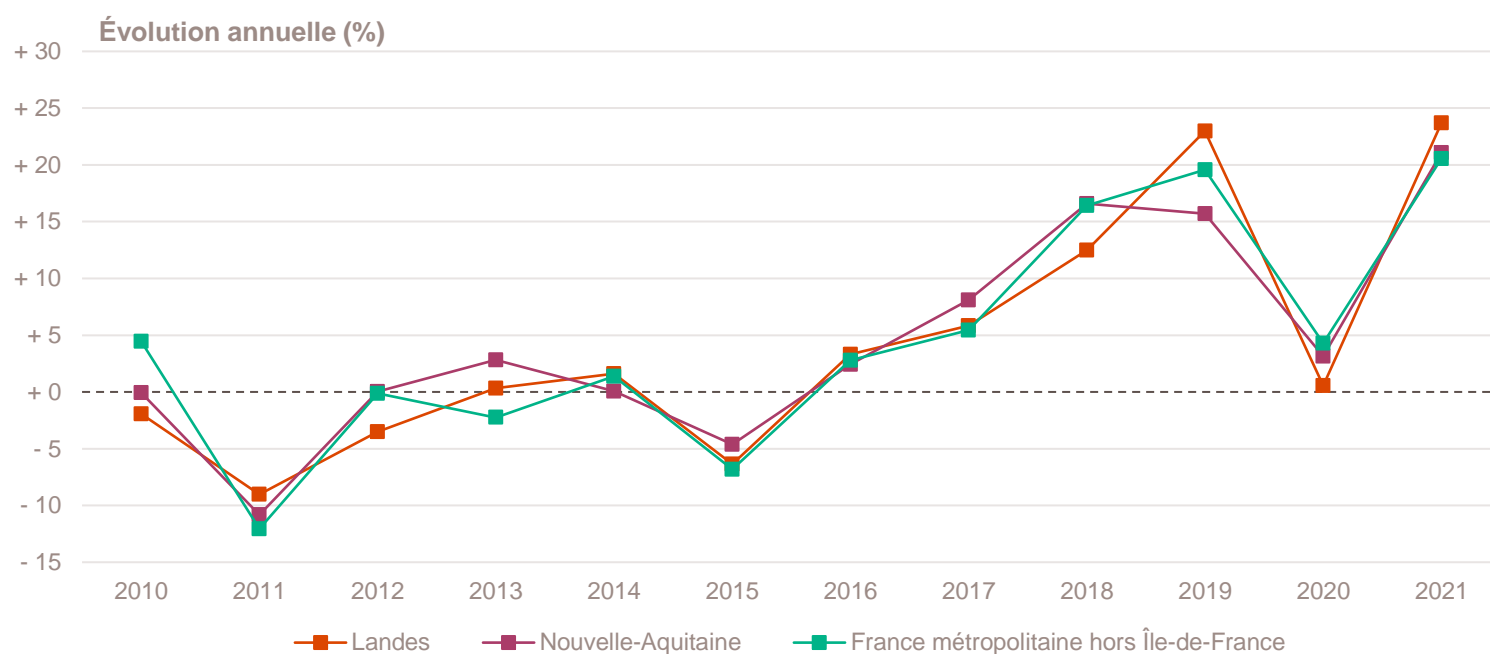
c. Le taux de renouvellement correspond au rapport pour mille (‰) du nombre de créations en 2021 sur le stock d'entreprises existantes à la fin 2019 (dernière année disponible) dans le champ marchand non agricole.

d. Les données de création en QPV concernent les établissements (Siret) contrairement aux autres indicateurs du document qui se basent sur l'entreprise (Siren). Elles portent sur l'année 2019 (dernière année disponible). Pour en savoir plus, se reporter à la méthodologie.

Champ : France entière, ensemble des activités marchandes non agricoles (données brutes).

Sources : Insee (données sur les QPV, RP, Sirene, COG), ANCT. Traitements Observatoire de la création d'entreprise.

Évolution de la création d'entreprise depuis 2010



Champ : France entière, ensemble des activités marchandes non agricoles (données brutes).

Source : Insee (Sirene). Traitements Observatoire de la création d'entreprise.

La création d'entreprise par secteur d'activité

Principaux indicateurs de la création d'entreprise par secteur d'activité

Année 2021	Nombre de créations d'entreprises	Taux de renouvellement (%)	Évolution annuelle (%)	TCAM 2009-2020 (%)	Part des micro-entrepreneurs (%)
Activités secondaires	955	153	+ 18,6	+ 0,4	66,7
Industrie	368	189	+ 15,0	+ 3,7	75,3
Construction	587	137	+ 21,0	- 1,2	61,3
Activités de type commerce	1 808	165	+ 20,2	- 0,7	66,2
Commerce de détail	456	124	+ 20,3	- 5,5	55,7
Commerce de gros	296	250	+ 5,3	+ 5,4	74,3
Commerce de bouche ^a	17	63	+ 54,5	- 2,8	35,3
Commerce et réparation automobiles	144	168	+ 2,1	+ 4,5	66,0
Hébergement	59	104	+ 63,9	+ 3,4	37,3
Restauration	241	129	- 1,2	+ 2,1	34,9
Services en direction des personnes	595	234	+ 44,4	- 0,5	86,7
Activités de type services	3 069	205	+ 27,6	+ 5,2	64,8
Immobilier	305	197	+ 50,2	+ 7,7	36,7
Transports et entreposage	330	647	+ 115,7	+ 13,8	91,2
Activités scientifiques et techniques	687	248	+ 20,1	+ 4,4	70,0
Activités de soutien aux entreprises	565	265	+ 29,3	+ 3,0	77,2
Information et communication	183	299	+ 15,1	+ 3,5	76,0
Enseignement	305	227	+ 32,6	+ 4,2	89,5
Arts, spectacles et activités récréatives	180	150	+ 19,2	+ 3,4	51,1
Santé humaine et action sociale ^b	336	88	- 8,4	+ 7,7	41,7
Activités financières et d'assurance	178	169	+ 32,8	+ 7,3	9,0
Activités des sociétés holding	73	121	+ 114,7	+ 0,3	0,0
Total Landes	5 832	179	+ 23,7	+ 2,0	65,6

a. Ce regroupement de secteurs, composé par l'OCE, comprend les activités de charcuterie (10.13B), la cuisson de produits de boulangerie (10.71B), les boulangeries et boulangeries-pâtisseries (10.71C), ainsi que les pâtisseries (10.71D). Dans la nomenclature d'activités française NAF rév.2, ces activités appartiennent au secteur de l'industrie manufacturière alimentaire.

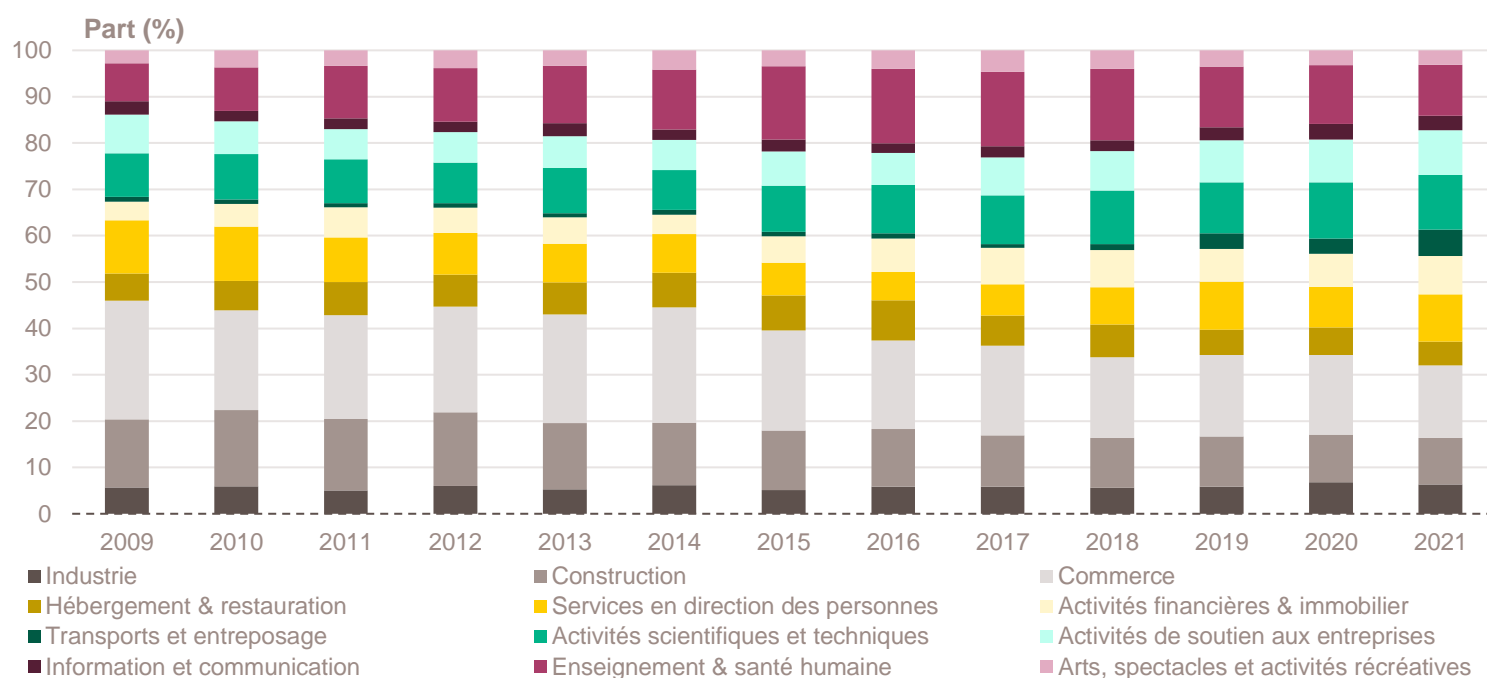
b. Dans ce secteur regroupé de la NAF rév.2, le nombre de créations d'entreprises relevant de l'action sociale est très faible.

Lecture : en 2021, 5 832 entreprises ont vu le jour dans les Landes, un nombre en hausse de + 23,7 % par rapport à 2020, pour une évolution annuelle moyenne de + 2 % entre 2009 et 2020. Le taux de renouvellement est le plus élevé dans le secteur transports et entreposage, avec 647 nouvelles entreprises en 2021 pour 1 000 entreprises existantes en 2019 dans ce secteur (179 sur l'ensemble du département, tous secteurs confondus).

Champ : Landes, ensemble des activités marchandes non agricoles (données brutes).

Source : Insee (Sirene). Traitements Observatoire de la création d'entreprise.

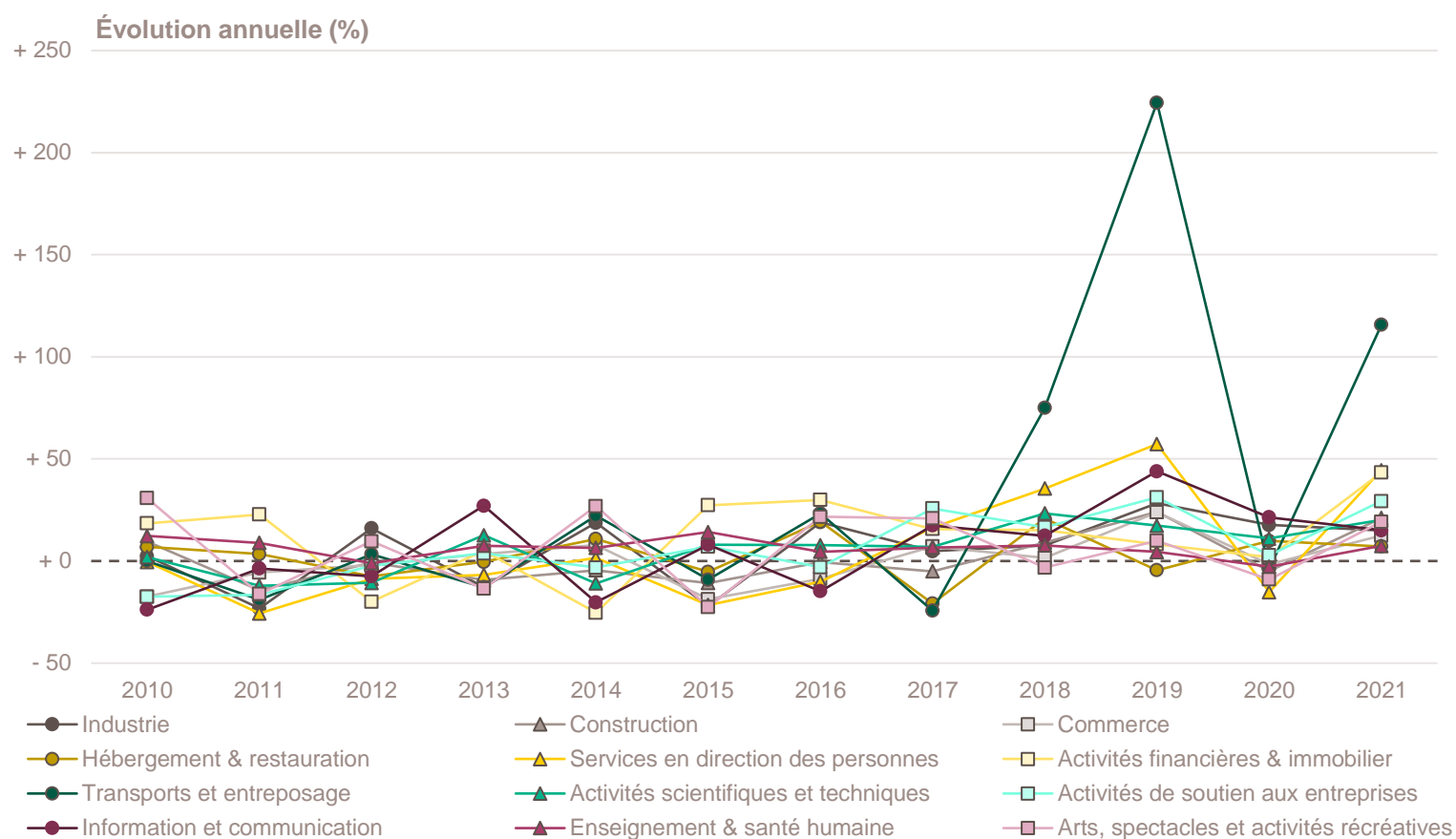
Création d'entreprise par secteur d'activité depuis 2009



Champ : Landes, ensemble des activités marchandes non agricoles (données brutes).

Source : Insee (Sirene). Traitements Observatoire de la création d'entreprise.

Évolution de la création d'entreprise par secteur d'activité depuis 2010



Champ : Landes, ensemble des activités marchandes non agricoles (données brutes).

Source : Insee (Sirene). Traitements Observatoire de la création d'entreprise.

Création d'entreprise par activité principale exercée (APE)

Top 20 des activités en nombre de créations d'entreprises en 2021	Nombre de créations d'entreprises	Évolution annuelle (%)	TCAM 2009-2020 (%)
9609Z - Autres services personnels n.c.a.	332	+ 55,9	+ 6,4
5320Z - Autres activités de poste et de courrier	291	+ 123,8	+ 51,8
8121Z - Nettoyage courant des bâtiments	272	+ 15,7	+ 16,7
7022Z - Conseil pour les affaires et autres conseils de gestion	251	+ 28,7	+ 7,3
4619B - Autres intermédiaires du commerce en produits divers	189	- 1,0	+ 15,3
5610C - Restauration de type rapide	161	+ 20,1	+ 3,3
6831Z - Agences immobilières	156	+ 79,3	+ 9,5
8551Z - Enseignement de disciplines sportives et d'activités de loisirs	141	+ 50,0	+ 3,1
7410Z - Activités spécialisées de design	106	+ 29,3	+ 4,9
8690F - Activités de santé humaine non classées ailleurs	101	+ 4,1	+ 9,8
4321A - Travaux d'installation électrique dans tous locaux	92	+ 84,0	- 2,6
8690E - Activités des professionnels de la rééduc., appareillage et pédi.-podo.	88	+ 14,3	+ 5,1
4399C - Travaux de maçonnerie générale et gros œuvre de bâtiment	84	+ 12,0	- 2,9
4791B - Vente à distance sur catalogue spécialisé	81	+ 24,6	+ 8,4
8211Z - Services administratifs combinés de bureau	79	+ 163,3	+ 11,6
4791A - Vente à distance sur catalogue général	76	+ 26,7	+ 4,1
8559B - Autres enseignements	75	+ 8,7	+ 8,7
9602B - Soins de beauté	74	+ 8,8	+ 2,7
6820B - Location de terrains et d'autres biens immobiliers	74	+ 48,0	+ 5,2
6420Z - Activités des sociétés holding	73	+ 114,7	+ 0,3

Champ : Landes, ensemble des activités marchandes non agricoles (données brutes).

Source : Insee (Sirene). Traitements Observatoire de la création d'entreprise.

Top 20 des activités en croissance du nombre de créations d'entreprises en 2021	Nombre de créations d'entreprises	Évolution annuelle (%)	TCAM 2009-2020 (%)
8559A - Formation continue d'adultes	45	+ 275,0	- 7,4
9604Z - Entretien corporel	56	+ 180,0	- 4,3
8211Z - Services administratifs combinés de bureau	79	+ 163,3	+ 11,6
4642Z - Commerce de gros d'habillement et de chaussures	18	+ 157,1	+ 1,6
7010Z - Activités des sièges sociaux	22	+ 144,4	+ 2,5
6202A - Conseil en systèmes et logiciels informatiques	26	+ 136,4	- 5,8
5320Z - Autres activités de poste et de courrier	291	+ 123,8	+ 51,8
6420Z - Activités des sociétés holding	73	+ 114,7	+ 0,3
3299Z - Autres activités manufacturières n.c.a.	30	+ 114,3	+ 5,8
8230Z - Organisation de foires, salons professionnels et congrès	15	+ 87,5	- 4,7
4321A - Travaux d'installation électrique dans tous locaux	92	+ 84,0	- 2,6
4312A - Travaux de terrassement courants et travaux préparatoires	45	+ 80,0	+ 0,4
6831Z - Agences immobilières	156	+ 79,3	+ 9,5
5814Z - Édition de revues et périodiques	25	+ 78,6	+ 30,2
7111Z - Activités d'architecture	21	+ 75,0	+ 5,5
9003A - Création artistique relevant des arts plastiques	54	+ 74,2	+ 6,8
8299Z - Autres activités de soutien aux entreprises n.c.a.	34	+ 70,0	- 4,3
5520Z - Hébergement touristique et autre hébergement de courte durée	47	+ 62,1	+ 7,6
9609Z - Autres services personnels n.c.a.	332	+ 55,9	+ 6,4
3511Z - Production d'électricité	20	+ 53,8	- 10,9

Note de lecture : de nombreuses activités comptant très peu de créations, leur variance dans le temps peut être très forte. Pour ne pas biaiser le classement par ces données peu significatives, seules sont retenues les activités qui comptabilisent un nombre de créations d'entreprises supérieur à celui du troisième quartile de l'année en cours, soit 14 créations d'entreprises dans les Landes.

Champ : Landes, ensemble des activités marchandes non agricoles (données brutes).

Source : Insee (Sirene). Traitements Observatoire de la création d'entreprise.

Top 17 des activités en décroissance du nombre de créations d'entreprises en 2021	Nombre de créations d'entreprises	Évolution annuelle (%)	TCAM 2009-2020 (%)
8621Z - Activité des médecins généralistes	17	- 60,5	+ 9,1
5621Z - Services des traiteurs	15	- 34,8	- 0,4
5610A - Restauration traditionnelle	42	- 34,4	+ 1,2
8690D - Activités des infirmiers et des sages-femmes	66	- 32,7	+ 12,9
4711B - Commerce d'alimentation générale	19	- 24,0	+ 6,8
8219Z - Photocopie, prépa. de documents et autres activités de soutien de bureau	29	- 17,1	+ 0,3
7490B - Activités spécialisées, scientifiques et techniques diverses	27	- 15,6	+ 1,0
4511Z - Commerce de voitures et de véhicules automobiles légers	68	- 13,9	+ 10,9
6201Z - Programmation informatique	69	- 13,8	+ 8,0
9329Z - Autres activités récréatives et de loisirs	54	- 12,9	+ 3,5
1413Z - Fabrication de vêtements de dessus	21	- 12,5	+ 3,5
1419Z - Fabrication d'autres vêtements et accessoires	23	- 11,5	+ 29,2
7112B - Ingénierie, études techniques	44	- 6,4	+ 3,6
7311Z - Activités des agences de publicité	15	- 6,3	- 3,6
8552Z - Enseignement culturel	22	- 4,3	+ 7,7
4332A - Travaux de menuiserie bois et PVC	62	- 1,6	+ 5,2
4619B - Autres intermédiaires du commerce en produits divers	189	- 1,0	+ 15,3

Note de lecture : de nombreuses activités comptant très peu de créations, leur variance dans le temps peut être très forte. Pour ne pas biaiser le classement par ces données peu significatives, seules sont retenues les activités qui comptabilisent un nombre de créations d'entreprises supérieur à celui du troisième quartile de l'année en cours, soit 14 créations d'entreprises dans les Landes.

Champ : Landes, ensemble des activités marchandes non agricoles (données brutes).

Source : Insee (Sirene). Traitements Observatoire de la création d'entreprise.

La création d'entreprise par nature juridique

Principaux indicateurs de la création d'entreprise par nature juridique

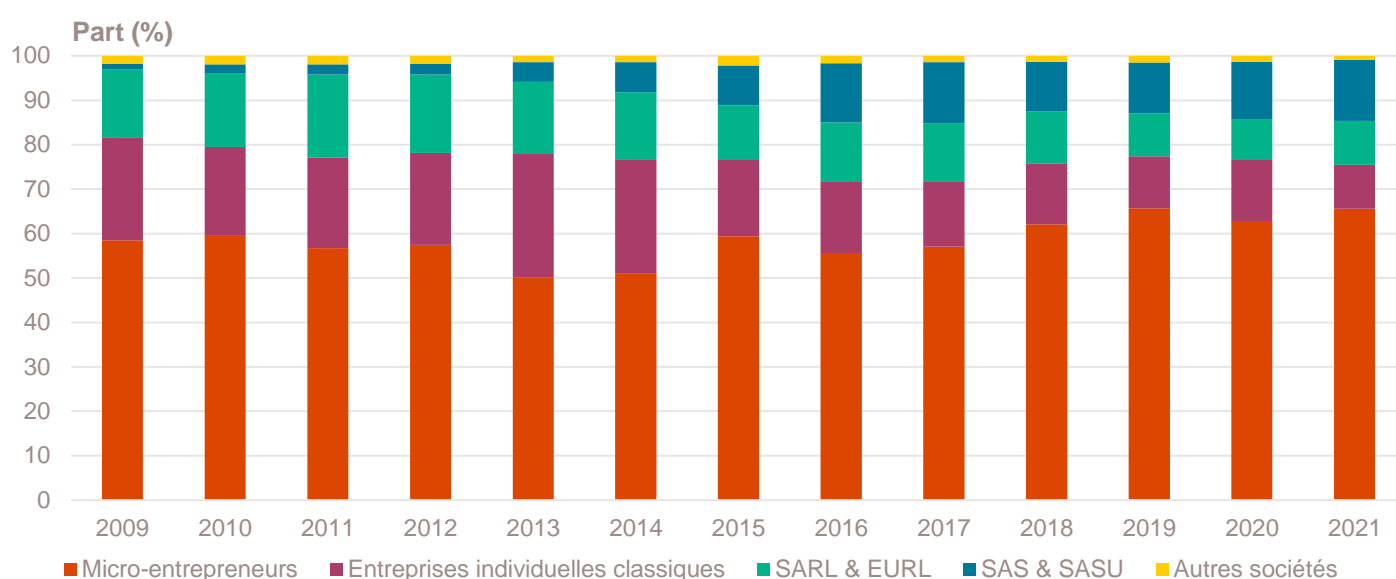
Année 2021	Nombre de créations d'entreprises	Part (%)	Évolution annuelle (%)	TCAM 2009-2020 (%)
Entreprises individuelles	4 402	75,5	+ 21,9	+ 1,4
Micro-entrepreneurs	3 824	65,6	+ 29,1	+ 2,7
Entreprises individuelles classiques	578	9,9	- 10,8	- 2,7
Sociétés	1 430	24,5	+ 29,5	+ 4,4
SARL & EURL	574	9,8	+ 32,0	- 2,5
SAS & SASU	802	13,8	+ 32,1	+ 26,4
SCI	7	0,1	- 12,5	- 2,9
Autres ^a	47	0,8	- 13,0	- 0,6
Total Landes	5 832	100,0	+ 23,7	+ 2,0

a. Dont associations, fondations, collectivités territoriales, organismes professionnels, syndicats de propriétaires, etc.

Champ : Landes, ensemble des activités marchandes non agricoles (données brutes).

Source : Insee (Sirene). Traitements Observatoire de la création d'entreprise.

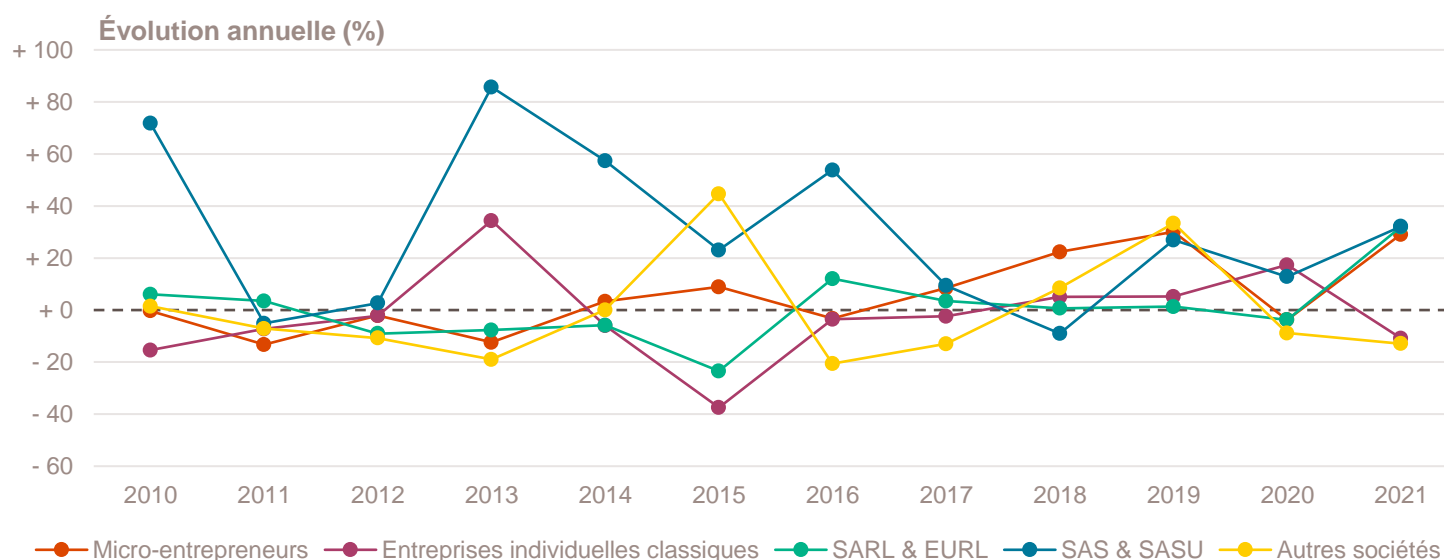
Création d'entreprise par nature juridique depuis 2009



Champ : Landes, ensemble des activités marchandes non agricoles (données brutes).

Source : Insee (Sirene). Traitements Observatoire de la création d'entreprise.

Évolution de la création d'entreprise par nature juridique depuis 2010



Champ : Landes, ensemble des activités marchandes non agricoles (données brutes).

Source : Insee (Sirene). Traitements Observatoire de la création d'entreprise.

La création d'entreprise par taille et les emplois créés

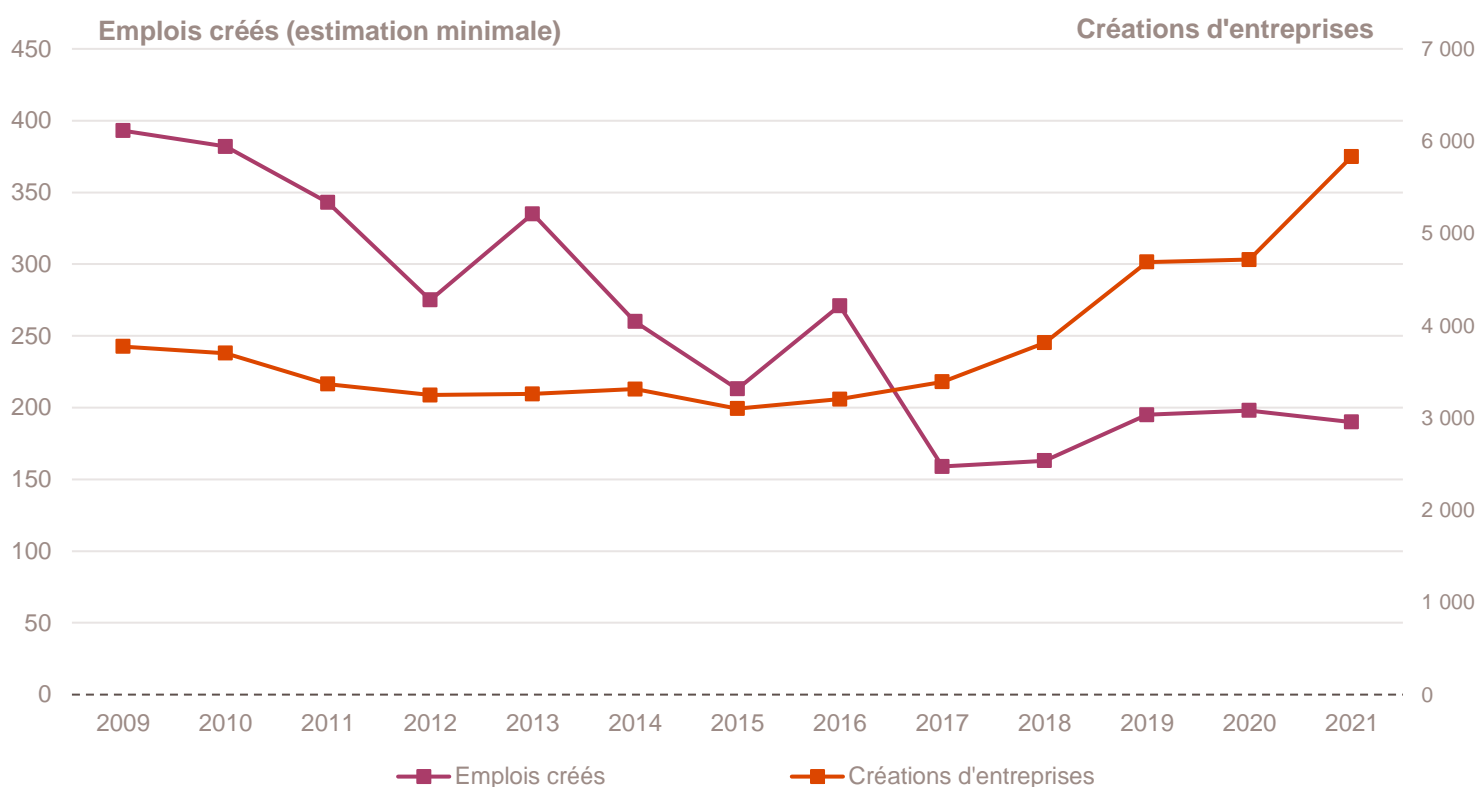
Principaux indicateurs de la création d'entreprise par taille au démarrage

Année 2021	Nombre de créations d'entreprises	Part (%)	Évolution annuelle (%)	TCAM 2009-2020 (%)
Non-employées (sans salarié)	5 698	97,7	+ 23,7	+ 2,3
Employées	134	2,3	+ 25,2	- 5,7
1 à 2 salariés	109	1,9	+ 34,6	- 5,3
3 à 5 salariés	23	0,4	+ 35,3	- 6,8
6 à 9 salariés	2	0,0	- 66,7	- 7,4
10 salariés et plus	0	0,0	- 100,0	- 4,5
Total Landes	5 832	100,0	+ 23,7	+ 2,0

Champ : Landes, ensemble des activités marchandes non agricoles (données brutes).

Source : Insee (Sirene). Traitements Observatoire de la création d'entreprise.

Emplois créés *a minima* par les nouvelles entreprises au démarrage



Note de lecture : à défaut de connaître le nombre exact de salariés à la création des entreprises, la base REE indique la tranche du nombre de salariés à la création. En prenant la borne basse de chaque intervalle, il est donc possible d'estimer le nombre minimal d'emplois créés par les créations d'entreprises dans le département.

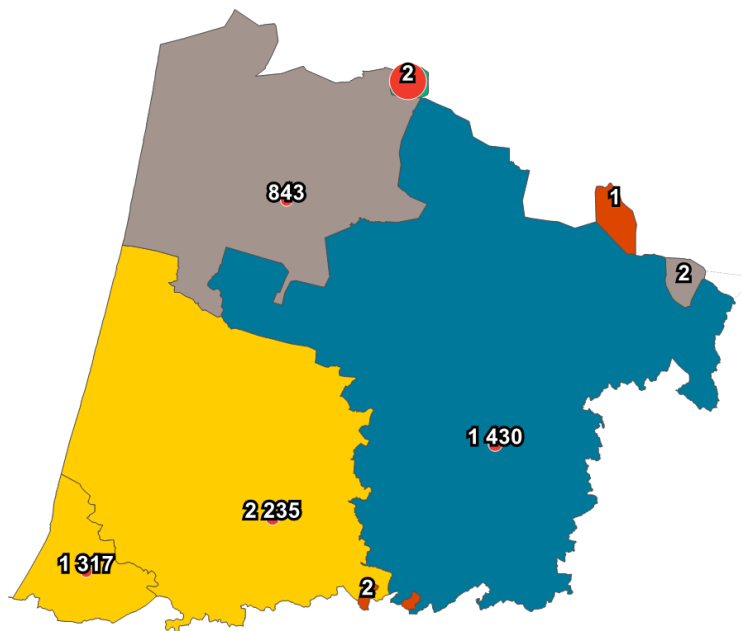
Lecture : en 2021, au moins 190 emplois ont été créés dans les Landes par les entreprises créées dans l'année, soit une baisse de - 4 % par rapport à 2020 et une baisse de - 6 % en moyenne tous les ans entre 2009 et 2020.

Champ : Landes, ensemble des activités marchandes non agricoles (données brutes).

Source : Insee (Sirene). Traitements Observatoire de la création d'entreprise.

Focus zones d'emploi

Carte départementale de l'évolution de la création d'entreprise par zone d'emploi



Évolution de la zone d'emploi par rapport à son département

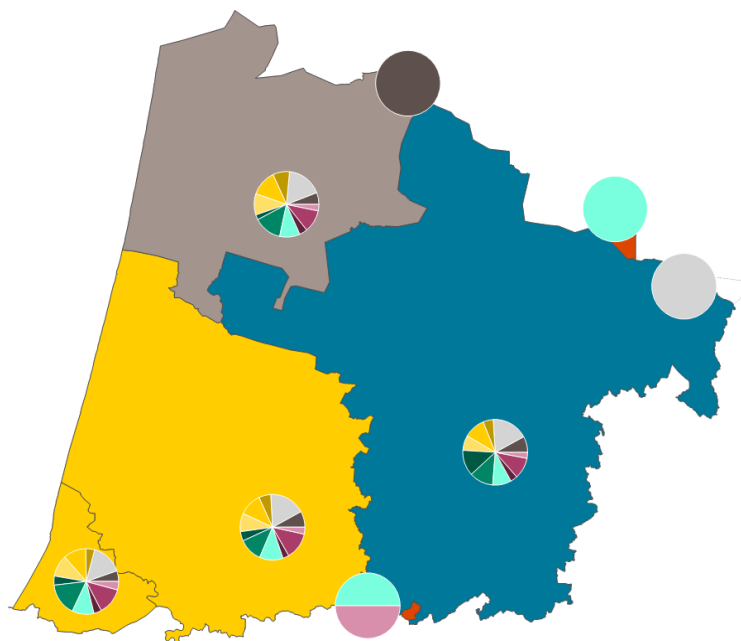


Note de lecture : pour les zones d'emploi à cheval sur plusieurs départements, le nombre indiqué ne concerne que la partie située dans le département.

Champ : Landes, ensemble des activités marchandes non agricoles (données brutes).

Source : Insee (Sirene, COG). Traitements Observatoire de la création d'entreprise.

Carte départementale de la création d'entreprise par secteur d'activité et par zone d'emploi



Répartition par secteur d'activité



Évolution de la zone d'emploi par rapport à son département



Note de lecture : pour les zones d'emploi à cheval sur plusieurs départements, le nombre indiqué ne concerne que la partie située dans le département.

Champ : Landes, ensemble des activités marchandes non agricoles (données brutes).

Source : Insee (Sirene, COG). Traitements Observatoire de la création d'entreprise.

Focus communes

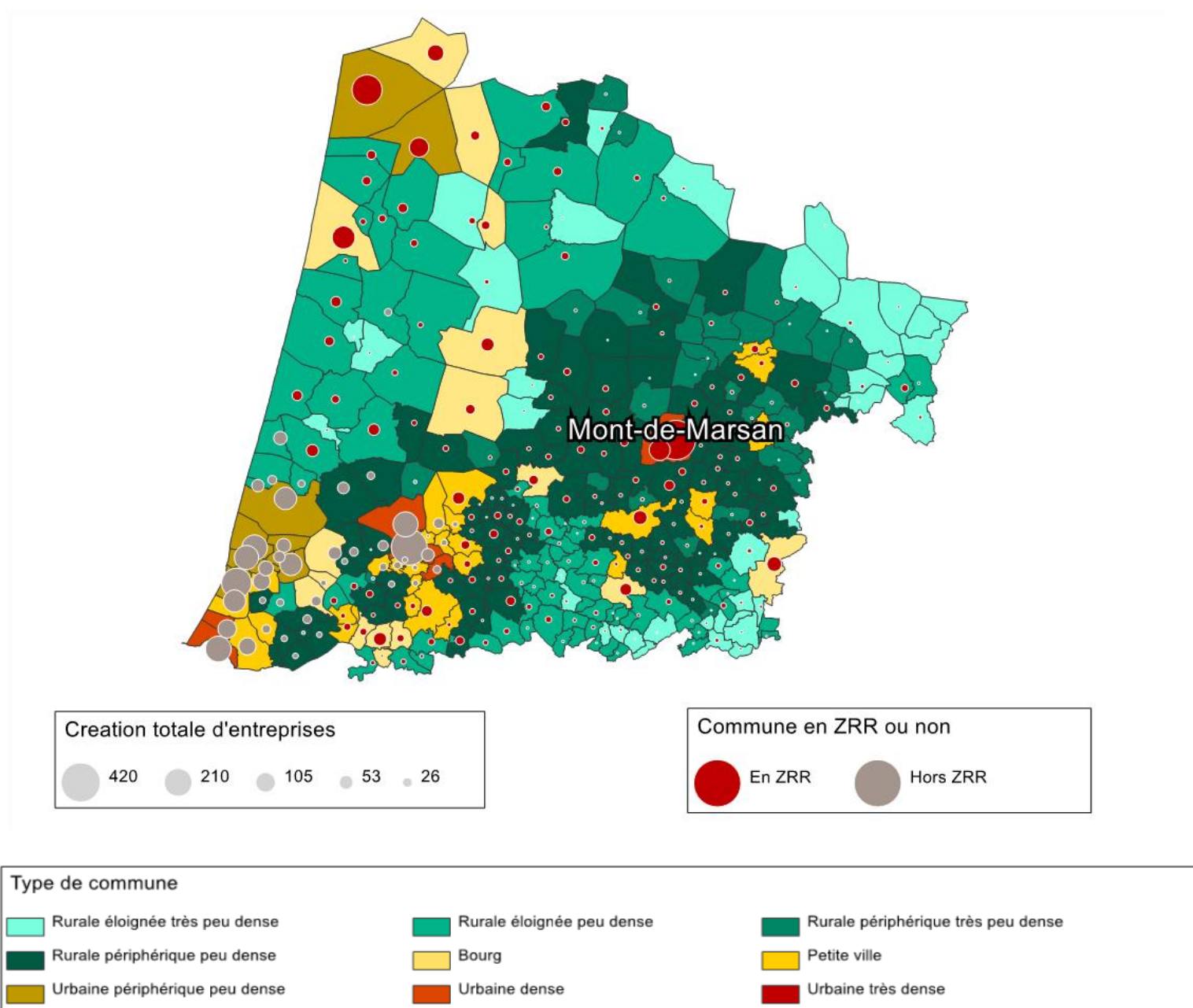
Création d'entreprise par type de commune

Année 2021	Nombre de créations d'entreprises	Part (%)	Part de la création en ZRR (%)	Évolution annuelle (%)	TCAM 2009-2020 (%)	Taux de renouvellement (‰)
Rurale éloignée très peu dense	95	1,6	100,0	+ 20,3	+ 1,1	171
Rurale éloignée peu dense	784	13,4	80,0	+ 26,2	+ 1,2	167
Rurale périphérique très peu dense	70	1,2	90,0	+ 18,6	+ 0,8	154
Rurale périphérique peu dense	811	13,9	76,1	+ 28,3	+ 1,0	180
Bourg	627	10,8	86,6	+ 26,2	+ 0,9	153
Petite ville	690	11,8	39,3	+ 20,6	+ 3,4	192
Urbaine périphérique peu dense	1 351	23,2	25,8	+ 25,6	+ 3,0	187
Urbaine dense	1 404	24,1	38,4	+ 19,1	+ 2,4	188
Urbaine très dense	0	0,0	---	---	---	---
Total Landes	5 832	100,0	53,2	+ 23,7	+ 2,0	179

Champ : Landes, ensemble des activités marchandes non agricoles (données brutes).

Sources : Insee (Sirene, COG), MENJ-DEPP, ANCT. Traitements Observatoire de la création d'entreprise.

Carte départementale de la création d'entreprise par type de commune et par ZRR



Champ : Landes, ensemble des activités marchandes non agricoles (données brutes).

Sources : Insee (Sirene, COG), MENJ-DEPP, ANCT. Traitements Observatoire de la création d'entreprise.

Focus Zones de revitalisation rurale (ZRR)

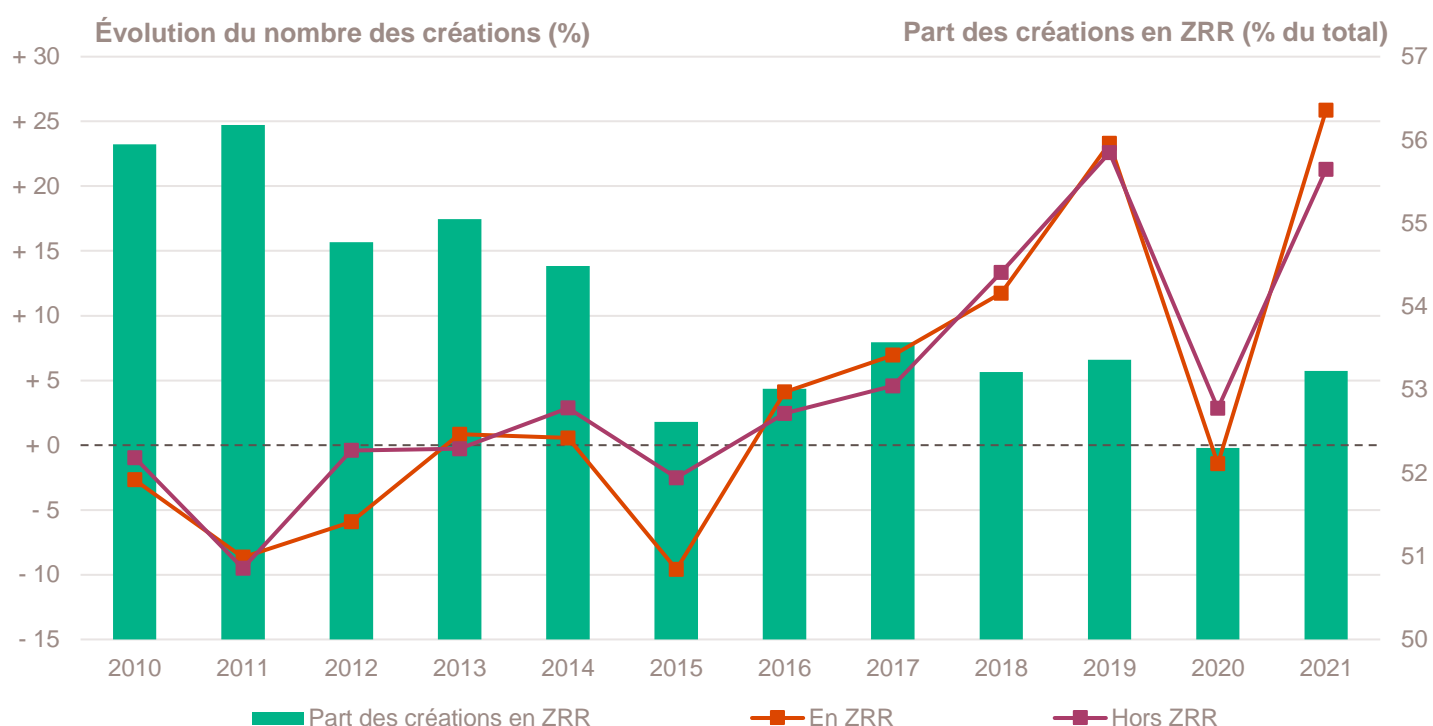
Création d'entreprise dans les ZRR

Année 2021	Nombre de créations d'entreprises	Part (%)	Évolution annuelle (%)	TCAM 2009-2020 (%)	Taux de renouvellement (‰)
Créations en ZRR	3 104	53,2	+ 25,9	+ 1,4	170
Créations hors ZRR	2 728	46,8	+ 21,3	+ 2,9	190
Total département	5 832	100,0	+ 23,7	+ 2,0	179

Champ : Landes, ensemble des activités marchandes non agricoles (données brutes).

Sources : Insee (Sirene, COG), ANCT. Traitements Observatoire de la création d'entreprise.

Évolution de la création d'entreprise dans les ZRR depuis 2010



Champ : Landes, ensemble des activités marchandes non agricoles (données brutes).

Sources : Insee (Sirene, COG), ANCT. Traitements Observatoire de la création d'entreprise.

Top 10 des activités porteuses de la création d'entreprise dans les ZRR

Top 10 des activités en nombre de créations d'entreprises en 2021	Nombre de créations d'entreprises	Part %
5320Z - Autres activités de poste et de courrier	177	5,7
9609Z - Autres services personnels n.c.a.	173	5,6
8121Z - Nettoyage courant des bâtiments	134	4,3
7022Z - Conseil pour les affaires et autres conseils de gestion	132	4,3
4619B - Autres intermédiaires du commerce en produits divers	103	3,3
5610C - Restauration de type rapide	93	3,0
6831Z - Agences immobilières	82	2,6
8690F - Activités de santé humaine non classées ailleurs	58	1,9
7410Z - Activités spécialisées de design	56	1,8
4399C - Travaux de maçonnerie générale et gros œuvre de bâtiment	55	1,8

Champ : Landes, ensemble des activités marchandes non agricoles (données brutes).

Source : Insee (Sirene, COG), ANCT. Traitements Observatoire de la création d'entreprise.

Focus Quartiers prioritaires de la politique de la ville (QPV)

Création d'établissement par QPV

Année 2019	Nombre de créations d'établissements	Création pour 10 000 habitants	Taux de renouvellement (‰)
QP040001 - Le Sablar	49	401	233
QP040002 - Cuyès	10	81	270
QP040003 - Le Gond	14	104	452
QP040004 - Le Peyrouat	27	97	360
QP040005 - La Moustey	9	69	200
Total QPV dans les Landes	109	138	274

Note de lecture : le taux de renouvellement par QPV correspond au rapport pour mille (‰) du nombre de créations d'établissements d'entreprises au cours de l'année 2019 (dernière année disponible) sur le stock d'établissements existants cette même année dans le secteur marchand non agricole de chaque QPV. Etant donné que ce taux de renouvellement est calculé avec le nombre de créations d'établissements en 2019, il n'est pas comparable avec celui calculé précédemment pour le département.

Champ : Landes, ensemble des activités marchandes non agricoles (données brutes).

Sources : Insee (Sirene, données sur les QPV). Traitements Observatoire de la création d'entreprise.

Note méthodologique

Sources et définitions

Source des données

Pour réaliser ce document, l'Observatoire de la création (OCE) de Bpifrance Création se sert des informations statistiques brutes (non corrigées des variations saisonnières et des jours ouvrés) du répertoire des entreprises et des établissements (REE) de la base de données Sirene, des fichiers du Code officiel géographique (COG), des résultats des recensements de la population (RP) et des données sur les Quartiers prioritaires de la politique de la ville (QPV), tous les quatre mis à disposition par l'Insee, ainsi que de bases complémentaires pour les données communales ; des données de l'Agence nationale de la cohésion des territoires (ANCT) pour les communes en Zones de revitalisation rurale (ZRR), en Action cœur de ville (ACV), en zones d'Aide à finalité régionale (AFR) et les Petites villes de demain (PVD) ; et de la base de la Direction de l'évaluation, de la prospective et de la performance (DEPP) du ministère chargé de l'Éducation nationale (MENJS) pour la typologie des communes.

Définition du champ d'analyse

Les résultats statistiques présentés portent sur l'ensemble des activités marchandes non agricoles, autrement dit, sur les activités de l'industrie, du commerce et des services. Ils concernent le département des Landes.

La définition des créations d'entreprises s'appuie sur les concepts harmonisés au niveau européen. Elles correspondent aux nouvelles immatriculations dans le répertoire REE, qui enregistrent un début d'activité relevant de l'un des cas suivants :

- création de nouveaux moyens de production ;
- redémarrage d'une activité après une interruption de plus d'un an ;
- redémarrage d'une activité après une interruption de moins d'un an, mais avec changement d'activité ;
- reprise, par une entreprise nouvelle, des activités d'une autre entreprise s'il n'y a pas continuité entre la situation du cédant et celle du repreneur, en termes d'activité et de localisation.

Dans le cas des micro-entrepreneurs, les créations ne peuvent être dénombrées au sens du concept européen. Il y a bien immatriculation dans le répertoire Sirene, mais sans savoir s'il y aura ou pas un début d'activité.

Micro-entrepreneur

Depuis le 19 décembre 2014, le terme de micro-entrepreneur requalifie le régime de l'auto-entrepreneur mis en place au 1^{er} janvier 2009. De nouvelles dispositions s'appliquent, définies par la loi Pinel du 18 juin 2014. Sont ainsi définis comme micro-entrepreneurs, tous les entrepreneurs individuels inscrits sous le régime fiscal de la micro-entreprise et soumis au régime micro-social simplifié. Il ne faut donc pas les confondre avec la catégorie des microentreprises définie par la loi de modernisation de l'économie de 2008.

[Pour en savoir plus, voir le site de Bpifrance Création.](#)

Entreprise classique

Ce terme définit l'ensemble des entreprises (individuelles et sociétés) hors régime du micro-entrepreneur (ex-auto-entrepreneur).

Taille des entreprises

Elle est définie par le nombre de salariés au démarrage de l'activité de l'entreprise. Certaines années, la donnée peut être manquante pour quelques entreprises.

Typologie des communes

Une typologie des communes en neuf catégories a été établie par la Direction de l'évaluation, de la prospective et de la performance (DEPP) du ministère en charge de l'Éducation nationale pour décrire le système éducatif. Cette caractérisation du territoire, basée sur un croisement d'approches morphologique et fonctionnelle, permet de distinguer plusieurs types de communes rurales et urbaines. Elle a l'avantage d'être plus précise que l'approche par grille de densité, surtout pour décrire les zones rurales.

Neuf catégories sont ainsi définies :

- Rurale éloignée très peu dense
- Rurale éloignée peu dense
- Rurale périphérique très peu dense
- Rurale périphérique peu dense
- Bourg
- Petite ville
- Urbaine périphérique peu dense
- Urbaine dense
- Urbaine très dense

[Accéder au rapport sur la typologie des communes pour décrire le système éducatif.](#)

Zone de revitalisation rurale (ZRR)

Les Zones de revitalisation rurale (ZRR) regroupent les communes peu densément peuplées et caractérisées comme fragiles pour des raisons socio-économiques. La liste est fixée par arrêté et le classement des communes en ZRR permet aux entreprises qui y sont installées de bénéficier d'aides fiscales.

Sont considérées en ZRR, toutes communes intégralement ou partiellement classées en ZRR dans le découpage de l'ANCT selon le Code officiel géographique (COG) au 1^{er} janvier 2021.

[Pour en savoir plus, voir les pages dédiées aux ZRR sur le site de la DGE.](#)

Zone d'aide à finalité régionale (AFR)

Les zones d'Aide à finalité régionale (AFR) correspondent aux territoires de l'Union européenne présentant des retards de développement. Le zonage des AFR est fixé par décret. Il délimite les zones dans lesquelles les pouvoirs publics, État et collectivités locales, ont pu allouer des aides aux entreprises pour encourager les investissements et la création durable d'emplois. Sont considérées en AFR, toutes les communes intégralement (à taux majoré ou non) ou partiellement classées en AFR dans le découpage de l'ANCT des communes selon le Code officiel géographique (COG) du 1^{er} janvier 2021.

[Pour en savoir plus, voir le site de Bpifrance Création.](#)

Petite ville de demain (PVD) & Action coeur de ville (ACV)

Le programme Petites villes de demain (PVD) permet aux villes de moins de 20 000 habitants sélectionnées, de bénéficier d'un soutien de l'État et de ses partenaires pour mettre en oeuvre leurs projets de revitalisation. Le programme Action coeur de ville (ACV) vise à faciliter et à soutenir le travail des collectivités locales, à inciter les acteurs du logement, du commerce et de l'urbanisme à réinvestir les centres-villes, à favoriser le maintien ou l'implantation d'activités en coeur de ville, afin d'améliorer les conditions de vie dans les villes moyennes.

Quartier prioritaire de la politique de la ville (QPV)

Les Quartiers prioritaires de la politique de la ville (QPV) sont des territoires d'intervention du ministère de la Ville, définis par la loi de programmation pour la ville et la cohésion urbaine du 21 février 2014. Leur liste et leurs contours ont été élaborés par l'ANCT.

[Pour en savoir plus, voir le site de Bpifrance Création.](#)

Zone d'emploi

Une zone d'emploi est un espace géographique à l'intérieur duquel la plupart des actifs résident et travaillent, et dans lequel les établissements peuvent trouver l'essentiel de la main-d'oeuvre nécessaire pour occuper les emplois offerts. Le découpage en zone d'emploi constitue une partition du territoire adaptée aux études locales sur le marché du travail. Le zonage définit aussi des territoires pertinents pour les diagnostics locaux et peut guider la délimitation de territoire pour la mise en oeuvre des politiques territoriales initiées par les pouvoirs publics ou les acteurs locaux.

Calculs

Estimation des emplois créés

La base REE ne permet de connaître la taille de l'entreprise à la création (en nombre de salariés) que par tranche. Le nombre exact de salarié n'étant pas connu, une estimation est nécessaire quant à la création d'emplois engendrée par ces créations d'entreprises. Afin de ne pas surestimer les créations d'emplois, notamment dans les tranches élevées (par exemple, la catégorie « 50 à 99 salariés »), et de se baser sur un minimum, la borne basse de chaque classe est retenue. Ainsi, une création dans la classe « 6 à 9 salariés » comptera pour 6 créations d'emplois *a minima*.

Top des activités en croissance ou décroissance du nombre de création

Sur les 735 activités répertoriées par la nomenclature d'activités française (NAF), la plupart compte peu de créations voire aucune de façon structurelle, dans chaque territoire. Pour éviter que quelques créations, qui n'interviennent que rarement, ne viennent biaiser les chiffres avec des variations brusques, seules sont prises en compte les activités qui comptent un nombre de créations d'entreprises supérieur à celui du troisième quartile de l'année en cours dans le département. Ce chiffre varie donc pour chaque département.

Taux de croissance annuel moyen (TCAM)

Le taux de croissance annuel moyen (TCAM) permet de calculer un taux d'évolution moyen sur une durée de *n* années. Le TCAM est plus approprié que le taux de variation annuelle (qui compare l'évolution d'une année sur l'autre) lorsqu'il s'agit de comparer l'évolution d'un indicateur sur des périodes de durées différentes.

Exemple : un TCAM de + 2 % entre 2000 et 2010, signifie une croissance moyenne de + 2 % chaque année, pendant les dix années séparant 2000 et 2010. Dans ce cas, le taux de variation annuelle sera de + 22 % (la variation entre 2000 et 2010), avec une évolution moyenne de + 2 % tous les ans, pendant 10 ans.

2009 comme année d'ancrage

En complément du taux de croissance annuel, le taux de croissance annuel moyen sur 2009-2019 est communiqué dans la plupart des tableaux. Cette information permet de comparer l'évolution sur la dernière année par rapport à l'évolution annuelle sur le long terme. L'année 2009 est choisie comme année d'ancrage, car il s'agit d'une année charnière, d'une part, avec l'introduction du régime du micro-entrepreneur (ex-auto-entrepreneur) et, d'autre part, avec le retournement de cycle lié à la crise de 2008.

Bpifrance Création – Observatoire de la création d'entreprise

27-31, avenue du Général Leclerc, 94700 Maisons-Alfort

Publication 100 % numérique mise en ligne le 18/02/2022.

ISSN en cours.

Toute reproduction partielle ou totale à usage collectif de la présente publication est autorisée à la condition expresse de citer la source ainsi : « Observatoire de la création d'entreprise. La création d'entreprise dans les Landes, Fiche statistique pour l'année 2021. Bpifrance Création, février 2022. »

[Contact : utilisez le formulaire de contact sur le site de Bpifrance Création.](#)