

# Lot-et-Garonne

## La création d'entreprise en 2023 et son évolution depuis 2012

*Avertissement : les évolutions des créations d'entreprises enregistrées depuis le début de l'année 2023 doivent être interprétées avec une grande prudence. Depuis le 1er janvier 2023, les formalités de création d'entreprises sont effectuées obligatoirement sur le guichet électronique des formalités d'entreprises. Ce changement important a fragilisé le suivi conjoncturel des créations d'entreprises au cours de l'année 2023, en raison notamment d'une modification des délais d'enregistrement des déclarations dans le répertoire Sirene. Toutefois, l'effet de ce changement sur la mesure du volume annuel des créations d'entreprises est globalement limité.*

### Sommaire

1. Vue d'ensemble de la création d'entreprise .....	page 2
2. La création d'entreprise par secteur d'activité .....	page 3
3. La création d'entreprise par statut juridique .....	page 6
4. La création d'entreprise par taille et emplois créés .....	page 7
5. Focus zones d'emploi .....	page 8
6. Focus communes .....	page 9
7. Focus zones de revitalisation rurale (ZRR) .....	page 10
8. Focus quartiers prioritaires de la politique de la ville (QPV) .....	page 11
9. Note méthodologique .....	page 12

### La création d'entreprise dans le département en 2023 : principaux résultats

- 4 060 entreprises ont été créées dans le département du Lot-et-Garonne en 2023, représentant 5 % des nouvelles entreprises de l'année de la région Nouvelle-Aquitaine.
- La création d'entreprise sur ce territoire baisse ainsi de - 3 % par rapport à 2022, contre - 2 % Nouvelle-Aquitaine et - 2 % en France métropolitaine hors Île-de-France.
- Dans ce département, la dynamique entrepreneuriale en berne est surtout liée aux entreprises classiques : - 1 % de créations chez les micro-entrepreneurs contre - 5 % pour les entreprises classiques en variation annuelle.
- Le département compte 122 créations pour 10 000 habitants, contre 146 en Nouvelle-Aquitaine et 137 en France métropolitaine hors Île-de-France.
- A minima, 194 emplois ont été créés dans le département par les 86 nouvelles entreprises de l'année qui employaient au moins un salarié au démarrage de leur activité.
- Les 20 activités les plus prisées (en nombre de créations d'entreprises) représentent 47 % de la création totale d'entreprise du département. Les trois premières sont :
  - nettoyage courant des bâtiments (8121Z) avec 248 créations (+ 30 %) ;
  - autres services personnels n.c.a. (9609Z) avec 219 créations (- 10 %) ;
  - production d'électricité (3511Z) avec 158 créations (+ 80 %).
- Les 3 activités avec la plus forte hausse du nombre de créations d'entreprises sont :
  - action sociale sans hébergement n.c.a. (8899B) avec 14 créations (+ 180 %) ;
  - transports routiers de fret interurbains (4941A) avec 28 créations (+ 155 %) ;
  - autres travaux de finition (4339Z) avec 20 créations (+ 150 %).
- 1 561 entreprises ont été créées en Zones de revitalisation rurale (ZRR ; soit 38 % des créations du département), 1 760 en Zones d'aide à finalité régionale (AFR ; 43 %), 501 dans les Petites villes de demain (PVD ; 12 %) et 1 102 dans les communes Actions cœur de ville (ACV ; 27 %).
- Le taux de renouvellement des entreprises s'établit à 162 nouvelles immatriculations pour 1 000 entreprises existantes en 2020 (dernière année disponible). Il est de 175 en Nouvelle-Aquitaine et de 175 en France métropolitaine hors Île-de-France.
- 201 établissements d'entreprise ont été créés dans les Quartiers prioritaires de la politique de la ville (QPV) en 2021 (dernière année disponible), soit 4 % de la création d'établissement dans le secteur marchand non agricole du département (4 599).

# Vue d'ensemble de la création d'entreprise

## Principaux indicateurs du département, de sa région et de la France métrop. hors Île-de-France

Année 2023	Lot-et-Garonne	Nouvelle-Aquitaine	France métropolitaine hors Île-de-France
<b>Créations d'entreprises</b>	<b>4 060</b>	<b>87 108</b>	<b>721 354</b>
Micro-entrepreneurs <sup>a</sup>	2 693	57 364	468 849
Entreprises classiques	1 367	29 744	252 505
<b>Stock d'entreprises</b>	<b>25 139</b>	<b>498 271</b>	<b>4 117 399</b>
Taux de renouvellement (‰) <sup>c</sup>	162	175	175

### Évolution annuelle (%)

<b>Créations d'entreprises</b>	<b>- 2,8</b>	<b>- 2,2</b>	<b>- 2,4</b>
Micro-entrepreneurs <sup>a</sup>	- 1,5	+ 1,1	+ 1,7
Entreprises classiques	- 5,4	- 7,8	- 9,1

### Création dans les territoires "aidés"

Zones de revitalisation rurale (ZRR)	1 561	22 334	104 677
Zones d'aide à finalité régionale (AFR)	1 760	25 036	230 973
Petites villes de demain (PVD)	501	7 397	74 526
Actions cœur de ville (ACV)	1 102	12 288	85 566
Quartiers prioritaires de la politique de la ville (QPV) <sup>d</sup>	201	3 728	51 531

### Création pour 10 000 habitants

<b>Toutes communes confondues</b>	<b>122</b>	<b>146</b>	<b>137</b>
Zones de revitalisation rurale (ZRR)	116	114	109
Zones d'aide à finalité régionale (AFR)	117	125	124
Petites villes de demain (PVD)	112	113	114
Actions cœur de ville (ACV)	135	144	137
Quartiers prioritaires de la politique de la ville (QPV) <sup>d</sup>	177	179	158

a. Ex-régime de l'auto-entrepreneur créé en 2009 et modifié en 2014.

b. Les données relatives au stock d'entreprises de l'année A-3 étant publiées en juillet de l'année A, les dernières données en date sont celles pour 2020.

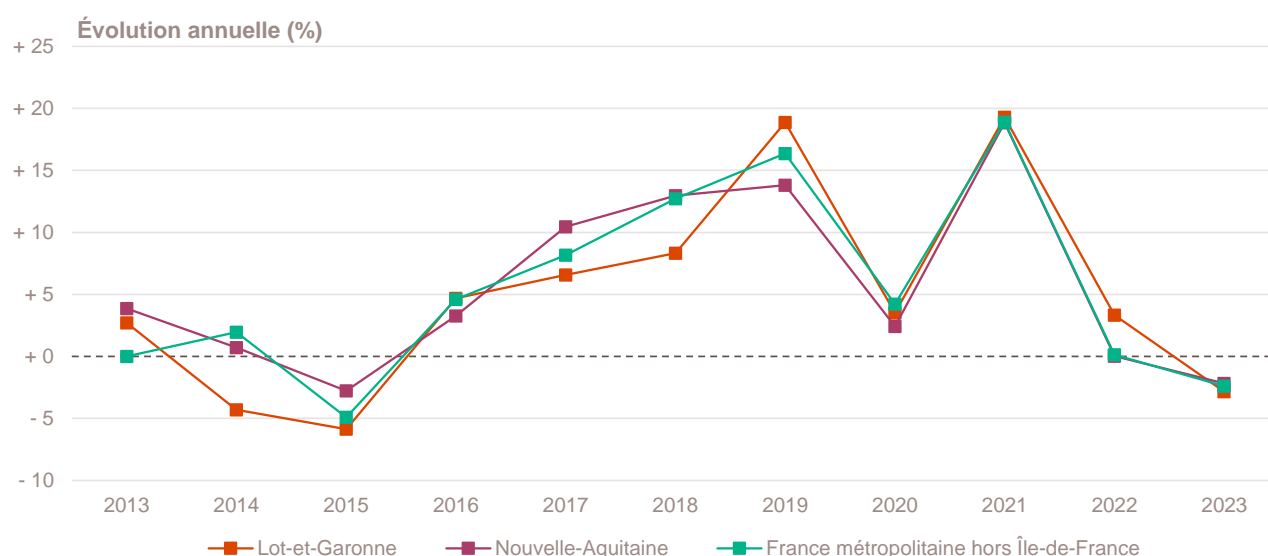
c. Rapport pour mille (‰) du nombre de créations en 2023 sur le stock d'entreprises existantes au 31 décembre 2020 (dernière année disponible) dans le champ marchand non agricole.

d. Les données de création en QPV concernent les établissements (Siret) contrairement aux autres indicateurs qui se basent sur l'entreprise (Siren). Elles portent sur l'année 2020 (dernière année disponible). Pour en savoir plus, se reporter à la méthodologie.

Champ : France entière, unités légales productives et marchandes, exerçant une activité non agricole (données brutes).

Sources : Insee (données sur les QPV, RP, Sirene, COG), ANCT. Traitements Observatoire de la création d'entreprise.

## Évolution de la création d'entreprise depuis 2013



Champ : France entière, unités légales productives et marchandes, exerçant une activité non agricole (données brutes).

Source : Insee (Sirene). Traitements Observatoire de la création d'entreprise.

# La création d'entreprise par secteur d'activité

## Principaux indicateurs de la création d'entreprise par secteur d'activité

Année 2023	Nombre de créations d'entreprises	Taux de renouvellement (‰)	Évolution annuelle (%)	TCAM 2012-2022 (%)	Part des micro-entrepreneurs (%)
<b>Activités secondaires</b>	<b>813</b>	<b>152</b>	<b>- 1,3</b>	<b>+ 4,2</b>	<b>59,5</b>
Industrie	394	216	+ 8,8	+ 7,4	52,5
Construction	419	119	- 9,3	+ 2,4	66,1
<b>Activités de type commerce</b>	<b>1 221</b>	<b>139</b>	<b>- 4,5</b>	<b>+ 2,3</b>	<b>67,5</b>
Commerce de détail	386	129	+ 2,1	- 0,6	56,0
Commerce de gros	83	75	- 39,0	+ 3,3	69,9
Commerce de bouche <sup>a</sup>	17	72	+ 41,7	+ 0,0	47,1
Commerce et réparation automobiles	146	175	+ 22,7	+ 4,7	65,8
Hébergement	53	135	- 10,2	+ 12,6	41,5
Restauration	149	122	+ 9,6	- 0,6	51,7
Services en direction des personnes	387	194	- 11,8	+ 5,1	89,7
<b>Activités de type services</b>	<b>2 026</b>	<b>184</b>	<b>- 2,4</b>	<b>+ 8,7</b>	<b>68,4</b>
Immobilier	178	178	- 13,2	+ 12,3	58,4
Transports et entreposage	196	329	+ 19,5	+ 20,2	85,2
Activités scientifiques et techniques	444	204	- 11,9	+ 8,6	69,6
Activités de soutien aux entreprises	447	280	+ 7,5	+ 10,4	84,6
Information et communication	132	283	- 17,0	+ 11,8	82,6
Enseignement	156	197	- 6,0	+ 8,0	85,9
Arts, spectacles et activités récréatives	123	155	+ 12,8	+ 2,9	66,7
Santé humaine et action sociale <sup>b</sup>	227	91	+ 3,7	+ 4,0	39,6
Activités financières et d'assurance	123	111	- 8,2	+ 5,6	9,8
Activités des sociétés holding	27	41	- 42,6	+ 1,9	0,0
<b>Total Lot-et-Garonne</b>	<b>4 060</b>	<b>162</b>	<b>- 2,8</b>	<b>+ 5,4</b>	<b>66,3</b>

a. Ce regroupement de secteurs, composé par l'OCE, comprend les activités de charcuterie (10.13B), la cuisson de produits de boulangerie (10.71B), les boulangeries et boulangeries-pâtisseries (10.71C), ainsi que les pâtisseries (10.71D). Dans la nomenclature d'activités française NAF rév.2, ces activités appartiennent au secteur de l'industrie manufacturière alimentaire.

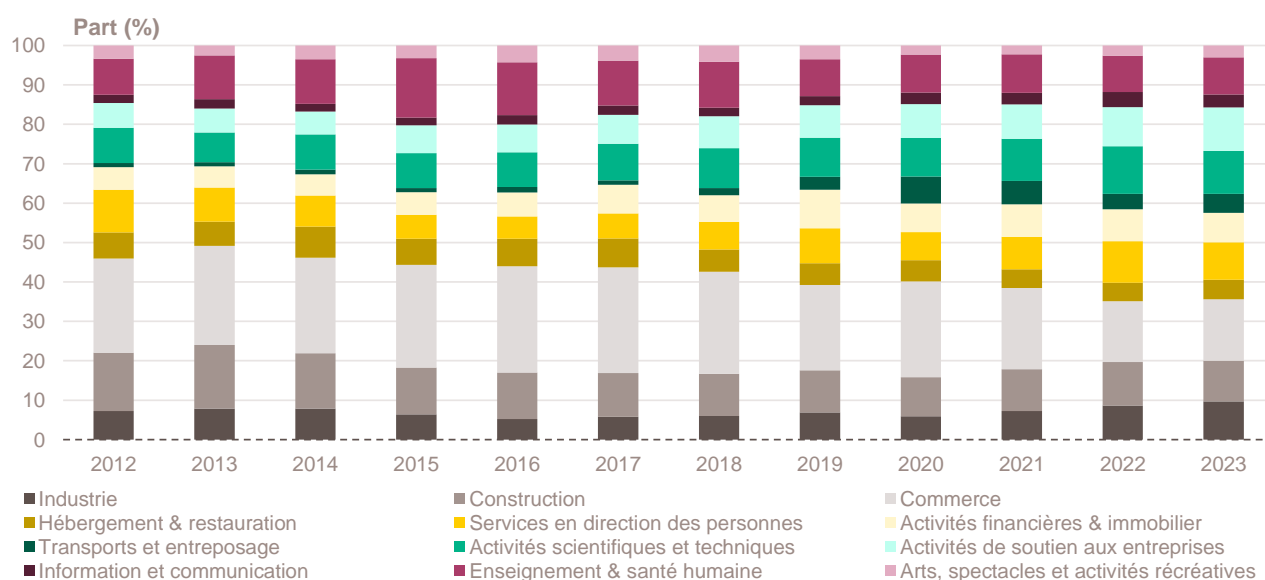
b. Dans ce secteur regroupé de la NAF rév.2, le nombre de créations d'entreprises relevant de l'action sociale est très faible.

Lecture : en 2023, 4 060 entreprises ont vu le jour dans le Lot-et-Garonne, un nombre en baisse de - 2,8 % par rapport à 2022, pour une évolution annuelle moyenne de + 5,4 % entre 2012 et 2022. Le taux de renouvellement est le plus élevé dans le secteur transports et entreposage, avec 329 nouvelles entreprises en 2023 pour 1 000 entreprises existantes en 2020 dans ce secteur (162 sur l'ensemble du département, tous secteurs confondus).

Champ : Lot-et-Garonne, unités légales productives et marchandes, exerçant une activité non agricole (données brutes).

Source : Insee (Sirene). Traitements Observatoire de la création d'entreprise.

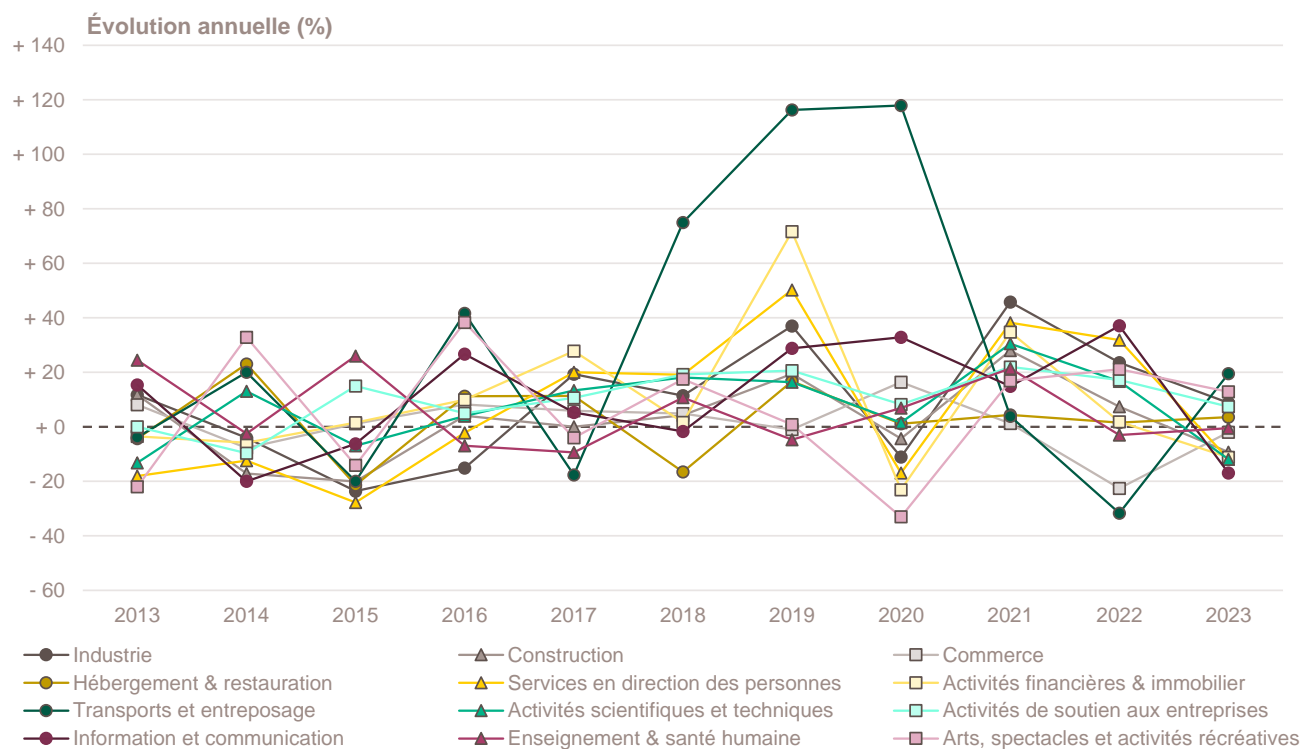
## Création d'entreprise par secteur d'activité depuis 2012



Champ : Lot-et-Garonne, unités légales productives et marchandes, exerçant une activité non agricole (données brutes).

Source : Insee (Sirene). Traitements Observatoire de la création d'entreprise.

## Évolution de la création d'entreprise par secteur d'activité depuis 2013



## Création d'entreprise par activité principale exercée (APE)

Top 20 des activités en nombre de créations d'entreprises en 2023	Nombre de créations d'entreprises	Évolution annuelle (%)	TCAM 2012-2022 (%)
8121Z - Nettoyage courant des bâtiments	248	+ 29,8	+ 18,5
9609Z - Autres services personnels n.c.a.	219	- 10,2	+ 14,3
3511Z - Production d'électricité	158	+ 79,5	+ 6,7
7022Z - Conseil pour les affaires et autres conseils de gestion	146	- 18,4	+ 13,4
5320Z - Autres activités de poste et de courrier	132	+ 0,8	+ 62,8
6831Z - Agences immobilières	115	+ 6,5	+ 20,3
5610C - Restauration de type rapide	90	+ 2,3	+ 2,5
4799A - Vente à domicile	84	- 13,4	+ 2,5
4520A - Entretien et réparation de véhicules automobiles légers	80	+ 73,9	+ 3,1
4791B - Vente à distance sur catalogue spécialisé	68	- 4,2	+ 11,0
6630Z - Gestion de fonds	66	+ 0,0	+ 36,2
9602B - Soins de beauté	61	- 14,1	+ 3,8
4321A - Travaux d'installation électrique dans tous locaux	57	- 30,5	+ 7,4
4791A - Vente à distance sur catalogue général	57	+ 42,5	+ 6,2
8559B - Autres enseignements	56	+ 36,6	+ 11,3
8690D - Activités des infirmiers et des sages-femmes	54	- 15,6	+ 1,7
7021Z - Conseil en relations publiques et communication	54	- 15,6	+ 20,4
4511Z - Commerce de voitures et de véhicules automobiles légers	53	- 13,1	+ 8,5
4399C - Travaux de maçonnerie générale et gros œuvre de bâtiment	53	- 18,5	- 0,9
9329Z - Autres activités récréatives et de loisirs	51	+ 6,3	+ 3,8

Champ : Lot-et-Garonne, unités légales productives et marchandes, exerçant une activité non agricole (données brutes).  
Source : Insee (Sirene). Traitements Observatoire de la création d'entreprise.

Top 20 des activités en croissance du nombre de créations d'entreprises en 2023	Nombre de créations d'entreprises	Évolution annuelle (%)	TCAM 2012-2022 (%)
8899B - Action sociale sans hébergement n.c.a.	14	+ 180,0	+ 0,0
4941A - Transports routiers de fret interurbains	28	+ 154,5	+ 8,2
4339Z - Autres travaux de finition	20	+ 150,0	- 2,2
4932Z - Transports de voyageurs par taxis	17	+ 142,9	+ 3,4
4771Z - Commerce de détail d'habillement en magasin spécialisé	18	+ 100,0	- 5,0
8299Z - Autres activités de soutien aux entreprises n.c.a.	41	+ 95,2	- 0,5
6622Z - Activités des agents et courtiers d'assurances	18	+ 80,0	- 4,0
3511Z - Production d'électricité	158	+ 79,5	+ 6,7
4520A - Entretien et réparation de véhicules automobiles légers	80	+ 73,9	+ 3,1
8621Z - Activité des médecins généralistes	16	+ 60,0	+ 3,6
5630Z - Débits de boissons	13	+ 44,4	+ 0,0
4791A - Vente à distance sur catalogue général	57	+ 42,5	+ 6,2
8559B - Autres enseignements	56	+ 36,6	+ 11,3
8121Z - Nettoyage courant des bâtiments	248	+ 29,8	+ 18,5
9003A - Création artistique relevant des arts plastiques	31	+ 24,0	+ 3,9
4322B - Travaux d'installation d'équipements thermiques et de climatisation	21	+ 23,5	+ 2,0
5621Z - Services des traiteurs	21	+ 23,5	+ 2,0
7010Z - Activités des sièges sociaux	33	+ 22,2	+ 4,7
1629Z - Fabric. d'objets divers en bois et en liège, vannerie et sparterie	18	+ 20,0	+ 11,6
7410Z - Activités spécialisées de design	50	+ 19,0	+ 8,8

Note de lecture : de nombreuses activités comptant très peu de créations, leur variance dans le temps peut être très forte. Pour ne pas biaiser le classement par ces données peu significatives, seules sont retenues les activités qui comptabilisent un nombre de créations d'entreprises supérieur à celui du troisième quartile de l'année en cours, soit 11 créations d'entreprises dans le Lot-et-Garonne.

Champ : Lot-et-Garonne, unités légales productives et marchandes, exerçant une activité non agricole (données brutes).

Source : Insee (Sirene). Traitements Observatoire de la création d'entreprise.

Top 20 des activités en décroissance du nombre de créations d'entreprises en 2023	Nombre de créations d'entreprises	Évolution annuelle (%)	TCAM 2012-2022 (%)
1413Z - Fabrication de vêtements de dessus	12	- 53,8	+ 15,8
5814Z - Édition de revues et périodiques	12	- 52,0	+ 28,7
4619B - Autres intermédiaires du commerce en produits divers	34	- 46,0	+ 1,6
4778C - Autres commerces de détail spécialisés divers	12	- 45,5	- 1,7
6420Z - Activités des sociétés holding	27	- 42,6	+ 1,9
8219Z - Photocopie, prépa. de documents et autres activités de soutien de bureau	16	- 38,5	+ 4,3
6820B - Location de terrains et d'autres biens immobiliers	35	- 36,4	+ 4,9
9529Z - Réparation d'autres biens personnels et domestiques	12	- 33,3	- 12,3
4321A - Travaux d'installation électrique dans tous locaux	57	- 30,5	+ 7,4
8130Z - Services d'aménagement paysager	32	- 30,4	+ 9,2
8551Z - Enseignement de disciplines sportives et d'activités de loisirs	37	- 28,8	+ 9,5
9604Z - Entretien corporel	34	- 27,7	+ 9,5
7420Z - Activités photographiques	32	- 27,3	+ 7,2
8552Z - Enseignement culturel	13	- 23,5	+ 3,5
4332B - Travaux de menuiserie métallique et serrurerie	13	- 18,8	+ 12,3
4399C - Travaux de maçonnerie générale et gros œuvre de bâtiment	53	- 18,5	- 0,9
7022Z - Conseil pour les affaires et autres conseils de gestion	146	- 18,4	+ 13,4
4333Z - Travaux de revêtement des sols et des murs	14	- 17,6	- 3,4
4391A - Travaux de charpente	19	- 17,4	+ 1,9
4322A - Travaux d'installation d'eau et de gaz en tous locaux	26	- 16,1	+ 5,0

Note de lecture : de nombreuses activités comptant très peu de créations, leur variance dans le temps peut être très forte. Pour ne pas biaiser le classement par ces données peu significatives, seules sont retenues les activités qui comptabilisent un nombre de créations d'entreprises supérieur à celui du troisième quartile de l'année en cours, soit 11 créations d'entreprises dans le Lot-et-Garonne.

Champ : Lot-et-Garonne, unités légales productives et marchandes, exerçant une activité non agricole (données brutes).

Source : Insee (Sirene). Traitements Observatoire de la création d'entreprise.

# La création d'entreprise par nature juridique

## Principaux indicateurs de la création d'entreprise par nature juridique

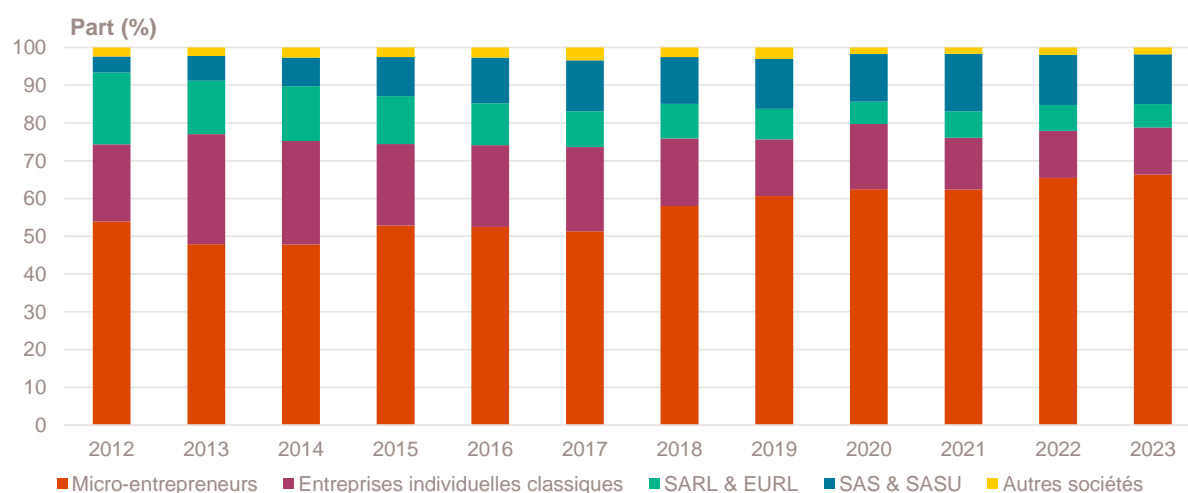
Année 2023	Nombre de créations d'entreprises	Part (%)	Évolution annuelle (%)	TCAM 2012-2022 (%)
<b>Entreprises individuelles</b>	<b>3 199</b>	<b>78,8</b>	<b>- 1,8</b>	<b>+ 5,9</b>
Micro-entrepreneurs	2 693	66,3	- 1,5	+ 7,5
Entreprises individuelles classiques	506	12,5	- 3,3	+ 0,4
<b>Sociétés</b>	<b>861</b>	<b>21,2</b>	<b>- 6,6</b>	<b>+ 3,8</b>
SARL & EURL	253	6,2	- 11,5	- 4,8
SAS & SASU	534	13,2	- 3,4	+ 18,2
SCI	1	0,0	---	- 100,0
Autres <sup>a</sup>	73	1,8	- 12,0	+ 3,6
<b>Total Lot-et-Garonne</b>	<b>4 060</b>	<b>100,0</b>	<b>- 2,8</b>	<b>+ 5,4</b>

a. Dont associations, fondations, collectivités territoriales, organismes professionnels, syndicats de propriétaires, etc.

Champ : Lot-et-Garonne, unités légales productives et marchandes, exerçant une activité non agricole (données brutes).

Source : Insee (Sirene). Traitements Observatoire de la création d'entreprise.

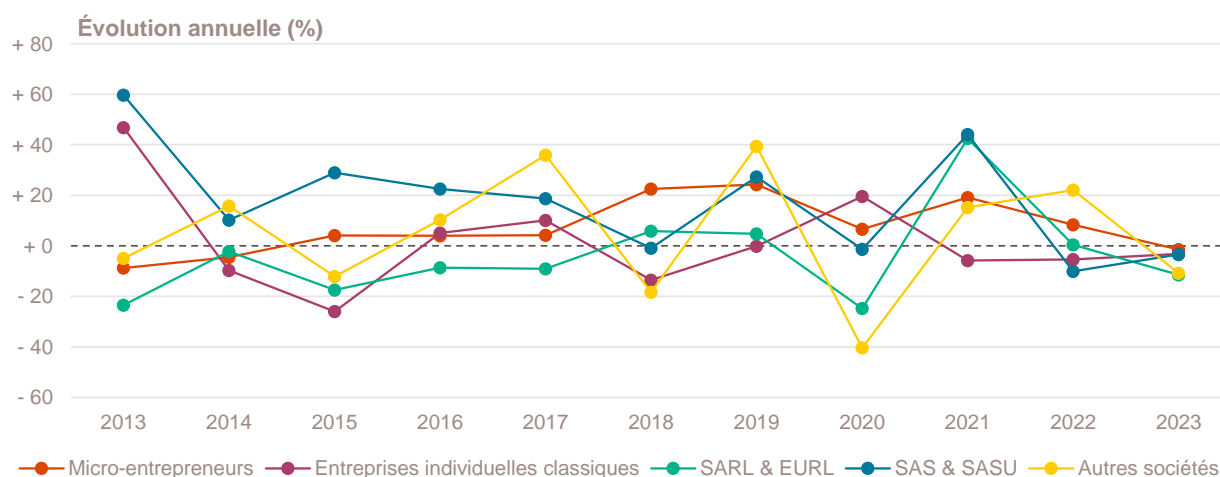
## Création d'entreprise par nature juridique depuis 2012



Champ : Lot-et-Garonne, unités légales productives et marchandes, exerçant une activité non agricole (données brutes).

Source : Insee (Sirene). Traitements Observatoire de la création d'entreprise.

## Évolution de la création d'entreprise par nature juridique depuis 2013



Champ : Lot-et-Garonne, unités légales productives et marchandes, exerçant une activité non agricole (données brutes).

Source : Insee (Sirene). Traitements Observatoire de la création d'entreprise.

# La création d'entreprise par taille et emplois créés

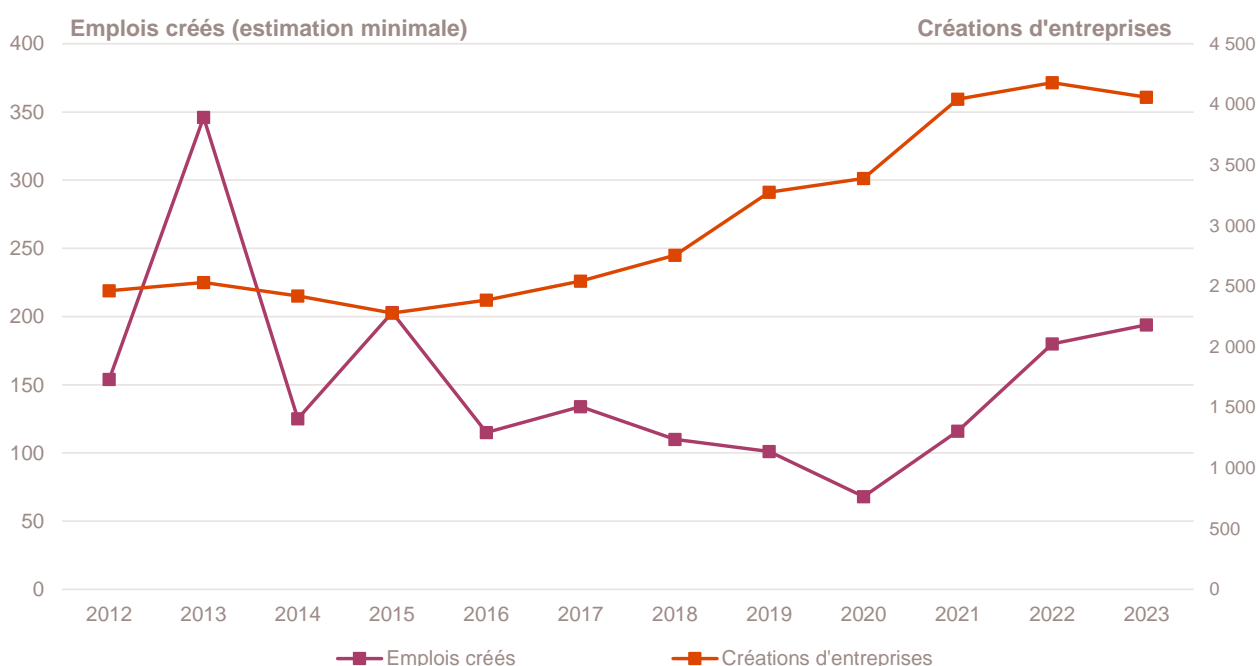
## Principaux indicateurs de la création d'entreprise par taille au démarrage

Année 2023	Nombre de créations d'entreprises	Part (%)	Évolution annuelle (%)	TCAM 2012-2022 (%)
<b>Non-employeuses (sans salarié)</b>	<b>3 974</b>	<b>97,9</b>	<b>- 3,1</b>	<b>+ 5,6</b>
<b>Employeuses</b>	<b>86</b>	<b>2,1</b>	<b>+ 11,7</b>	<b>- 0,9</b>
1 à 2 salariés	66	1,6	+ 4,8	- 0,2
3 à 5 salariés	10	0,2	+ 42,9	- 6,7
6 à 9 salariés	3	0,1	+ 200,0	- 10,4
10 salariés et plus	7	0,2	+ 16,7	+ 7,2
<b>Total Lot-et-Garonne</b>	<b>4 060</b>	<b>100,0</b>	<b>- 2,8</b>	<b>+ 5,4</b>

Champ : Lot-et-Garonne, unités légales productives et marchandes, exerçant une activité non agricole (données brutes).

Source : Insee (Sirene). Traitements Observatoire de la création d'entreprise.

## Emplois créés *a minima* par les nouvelles entreprises au démarrage



Note de lecture : à défaut de connaître le nombre exact de salariés à la création des entreprises, la base REE indique une tranche pour le nombre de salariés à la création. En prenant la borne basse de chaque intervalle, il est donc possible d'estimer le nombre minimal d'emplois créés par les créations d'entreprises dans le département.

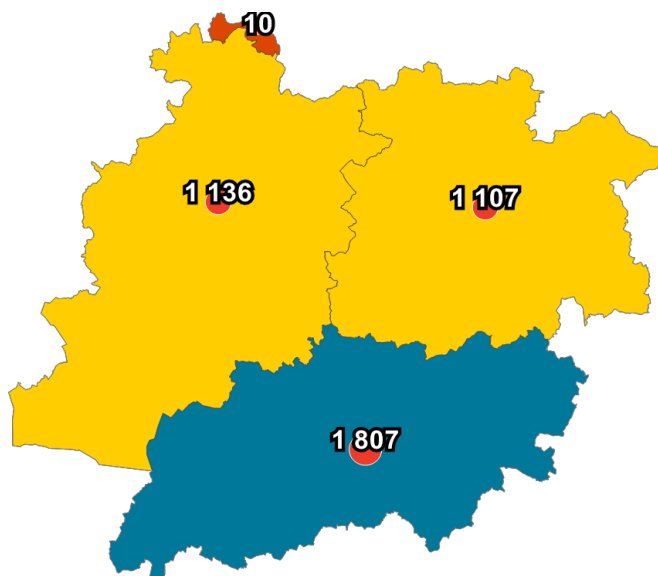
Lecture : en 2023, au moins 194 emplois ont été créés dans le Lot-et-Garonne par les entreprises qui ont vu le jour dans l'année, soit une hausse de + 7,8 % par rapport à 2022 et une hausse de + 1,6 % en moyenne tous les ans entre 2012 et 2022.

Champ : Lot-et-Garonne, unités légales productives et marchandes, exerçant une activité non agricole (données brutes).

Source : Insee (Sirene). Traitements Observatoire de la création d'entreprise.

## Focus zones d'emploi

### Carte départementale de l'évolution de la création d'entreprise par zone d'emploi



#### Évolution de la zone d'emploi par rapport à son département

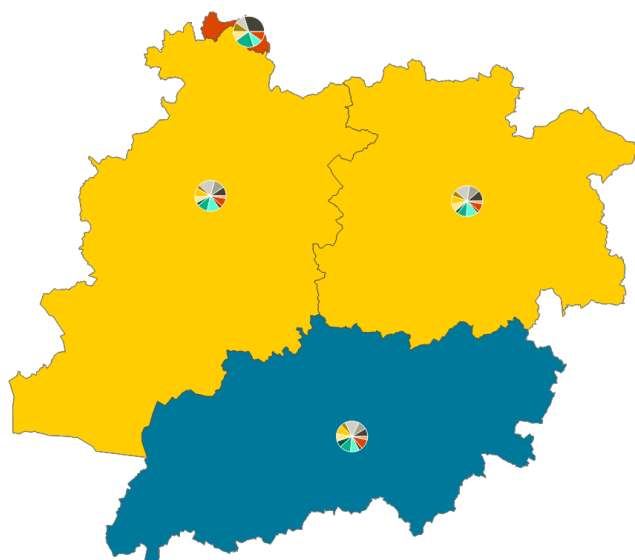


Note de lecture : pour les zones d'emploi à cheval sur plusieurs départements, le nombre indiqué ne concerne que la partie située dans le département.

Champ : Lot-et-Garonne, unités légales productives et marchandes, exerçant une activité non agricole (données brutes).

Source : Insee (Sirene, COG). Traitements Observatoire de la création d'entreprise.

### Carte départementale de la création d'entreprise par secteur d'activité et par zone d'emploi



#### Répartition par secteur d'activité



#### Évolution de la zone d'emploi par rapport à son département



Note de lecture : pour les zones d'emploi à cheval sur plusieurs départements, le nombre indiqué ne concerne que la partie située dans le département.

Champ : Lot-et-Garonne, unités légales productives et marchandes, exerçant une activité non agricole (données brutes).

Source : Insee (Sirene, COG). Traitements Observatoire de la création d'entreprise.



## Focus communes

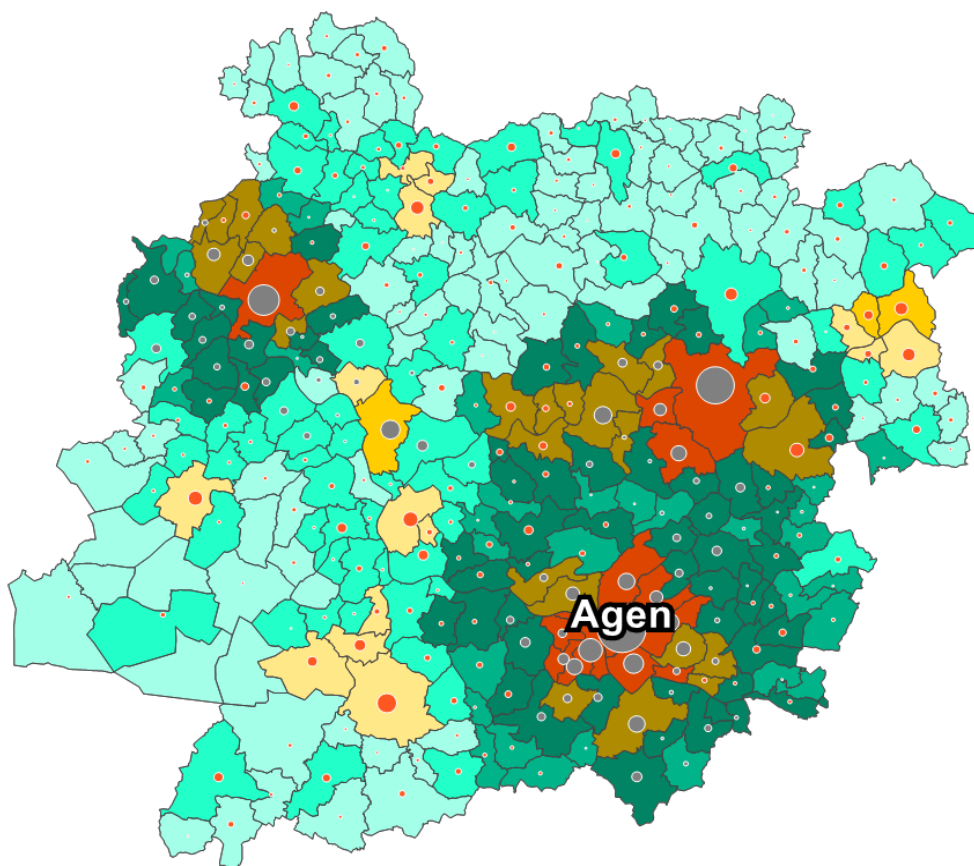
### Création d'entreprise par type de commune

Année 2023	Nombre de créations d'entreprises	Part (%)	Part des créations en ZRR (%)	Évolution annuelle (%)	TCAM 2012-2022 (%)	Taux de renouvellement (‰)
Rurale éloignée très peu dense	295	7,3	98,0	+ 1,0	+ 4,7	166
Rurale éloignée peu dense	545	13,4	81,1	- 3,0	+ 5,5	160
Rurale périphérique très peu dense	95	2,3	82,1	- 28,6	+ 6,8	182
Rurale périphérique peu dense	514	12,7	40,5	- 1,3	+ 5,5	183
Bourg	364	9,0	97,8	+ 4,6	+ 5,0	148
Petite ville	135	3,3	40,7	- 22,0	+ 5,1	135
Urbaine périphérique peu dense	523	12,9	25,4	+ 0,4	+ 4,8	167
Urbaine dense	1 589	39,1	0,0	- 2,5	+ 5,7	158
Urbaine très dense	0	0,0	---	---	---	---
<b>Total Lot-et-Garonne</b>	<b>4 060</b>	<b>100,0</b>	<b>38,4</b>	<b>- 2,8</b>	<b>+ 5,4</b>	<b>162</b>

Champ : Lot-et-Garonne, unités légales productives et marchandes, exerçant une activité non agricole (données brutes).

Sources : Insee (Sirene, COG), MENJ-DEPP, ANCT. Traitements Observatoire de la création d'entreprise.

### Carte départementale de la création d'entreprise par type de commune et par ZRR



Type de commune		
<span style="color: cyan;">■</span> Rurale éloignée très peu dense	<span style="color: teal;">■</span> Rurale éloignée peu dense	<span style="color: darkteal;">■</span> Rurale périphérique très peu dense
<span style="color: darkteal;">■</span> Rurale périphérique peu dense	<span style="color: yellow;">■</span> Bourg	<span style="color: orangeyellow;">■</span> Petite ville
<span style="color: brown;">■</span> Urbaine périphérique peu dense	<span style="color: orange;">■</span> Urbaine dense	<span style="color: red;">■</span> Urbaine très dense

Note de lecture : la taille des bulles est proportionnelle au nombre de créations d'entreprises dans la commune. La bulle des communes en Zones de revitalisation rurale (ZRR) est en rouge tandis que celle des autres est de couleur taupe.

Champ : Lot-et-Garonne, unités légales productives et marchandes, exerçant une activité non agricole (données brutes).

Sources : Insee (Sirene, COG), MENJ-DEPP, ANCT. Traitements Observatoire de la création d'entreprise.

## Focus Zones de revitalisation rurale (ZRR)

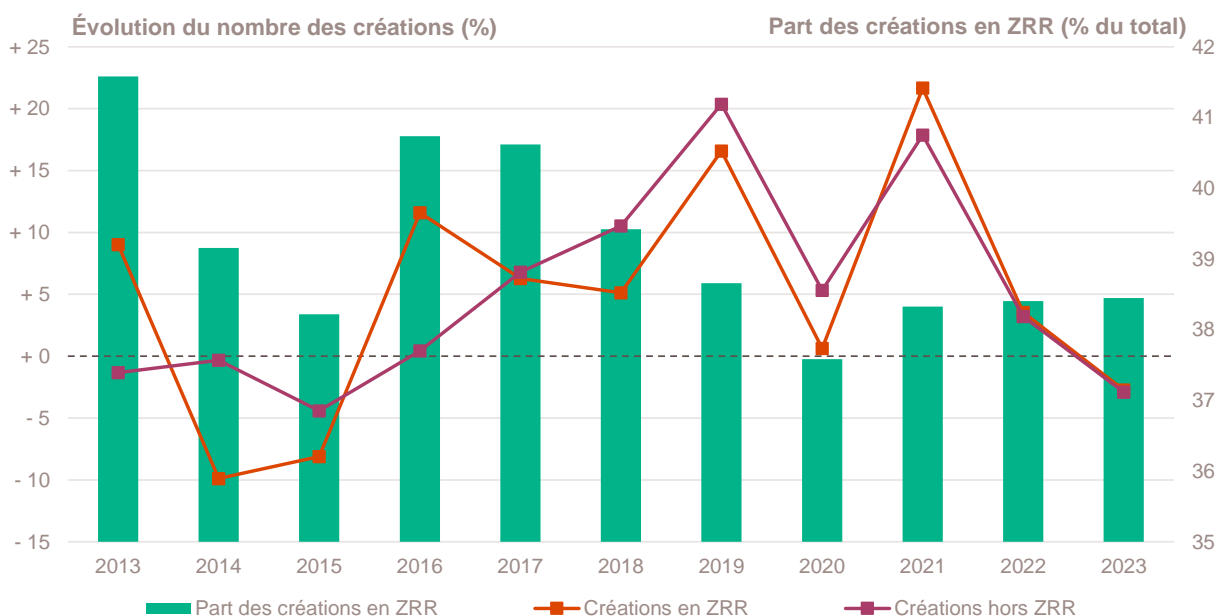
### Création d'entreprise dans les ZRR

Année 2023	Nombre de créations d'entreprises	Part (%)	Évolution annuelle (%)	TCAM 2012-2022 (%)	Taux de renouvellement (‰)
Créations en ZRR	1 561	38,4	- 2,7	+ 5,2	158
Créations hors ZRR	2 499	61,6	- 2,9	+ 5,6	164
<b>Total département</b>	<b>4 060</b>	<b>100,0</b>	<b>- 2,8</b>	<b>+ 5,4</b>	<b>162</b>

Champ : Lot-et-Garonne, unités légales productives et marchandes, exerçant une activité non agricole (données brutes).

Sources : Insee (Sirene, COG), ANCT. Traitements Observatoire de la création d'entreprise.

### Évolution de la création d'entreprise dans les ZRR depuis 2013



Champ : Lot-et-Garonne, unités légales productives et marchandes, exerçant une activité non agricole (données brutes).

Sources : Insee (Sirene, COG), ANCT. Traitements Observatoire de la création d'entreprise.

### Top 10 des activités porteuses de la création d'entreprise dans les ZRR

Top 10 des activités en nombre de créations d'entreprises en 2023	Nombre de créations d'entreprises	Part %
8121Z - Nettoyage courant des bâtiments	113	7,2
9609Z - Autres services personnels n.c.a.	89	5,7
3511Z - Production d'électricité	72	4,6
6831Z - Agences immobilières	47	3,0
7022Z - Conseil pour les affaires et autres conseils de gestion	43	2,8
5610C - Restauration de type rapide	34	2,2
5520Z - Hébergement touristique et autre hébergement de courte durée	30	1,9
4799A - Vente à domicile	28	1,8
4399C - Travaux de maçonnerie générale et gros œuvre de bâtiment	26	1,7
4791B - Vente à distance sur catalogue spécialisé	26	1,7

Champ : Lot-et-Garonne, unités légales productives et marchandes, exerçant une activité non agricole (données brutes).

Source : Insee (Sirene, COG), ANCT. Traitements Observatoire de la création d'entreprise.

## Focus Quartiers prioritaires de la politique de la ville (QPV)

### Création d'établissement par QPV

Année 2021	Nombre de créations d'établissements	Création pour 10 000 habitants	Taux de renouvellement (‰)
QP047001 - Rodrigues - Barleté	20	93	351
QP047002 - Montanou	19	117	463
QP047003 - Pin	28	206	139
QP047004 - Bastide Au Bord Du Lot	21	179	147
QP047005 - Bastide	78	337	147
QP047006 - Baylac Gravette	14	92	187
QP047007 - Coeur De ville	21	177	144
<b>Total QPV dans le Lot-et-Garonne</b>	<b>201</b>	<b>177</b>	<b>168</b>

*Note de lecture : le taux de renouvellement par QPV correspond au rapport pour mille (‰) du nombre de créations d'établissements au cours de l'année 2021 (dernière année disponible) sur le stock d'établissements existants cette même année dans le secteur marchand non agricole de chaque QPV. Etant donné que ce taux de renouvellement est calculé avec le nombre de créations d'établissements en 2021, il n'est pas comparable avec celui calculé précédemment pour le département.*

*Champ : Lot-et-Garonne, ensemble des activités marchandes non agricoles (données brutes).*

*Sources : Insee (Sirene, données sur les QPV). Traitements Observatoire de la création d'entreprise.*

# Note méthodologique

## Sources et définitions

### Source des données

Ce document repose sur les données brutes (non corrigées des variations saisonnières et des jours ouvrés) du Système d'information de la démographie des entreprises (Side), mais aussi sur les données du Code officiel géographique (COG), du recensement de la population (RP) et des Quartiers prioritaires de la politique de la ville (QPV), toutes mises à disposition par l'Insee.

Sont également utilisées des données de l'Agence nationale de la cohésion des territoires (ANCT) pour les communes relevant des zones ACV, AFR, PVD et ZRR (voir leur définition ci-dessous) ; et celles de la Direction de l'évaluation, de la prospective et de la performance (DEPP) du ministère en charge de l'Éducation nationale (MENJ) pour la typologie des communes urbaines et rurales. Le maillage territorial se réfère à la liste des communes au 1<sup>er</sup> janvier 2023.

### Définition du champ d'analyse

Les résultats statistiques présentés portent sur l'ensemble des unités légales productives et marchandes, exerçant une activité économique réelle dans l'industrie, la construction, le commerce ou les services. Sauf mention particulière, ils concernent le département du Lot-et-Garonne.

La définition des créations d'entreprises s'appuie sur les concepts harmonisés au niveau européen. Elles correspondent aux nouvelles immatriculations dans le répertoire REE, qui enregistrent un début d'activité relevant de l'un des cas suivants :

- création de nouveaux moyens de production ;
- redémarrage d'une activité après une interruption de plus d'un an ;
- redémarrage d'une activité après une interruption de moins d'un an, mais avec changement d'activité ;
- reprise, par une entreprise nouvelle, des activités d'une autre entreprise s'il n'y a pas continuité entre la situation du cédant et celle du repreneur, en termes d'activité et de localisation.

Dans le cas des micro-entrepreneurs, les créations ne correspondent pas à ce concept européen. Il y a bien immatriculation dans le répertoire Sirene, mais sans savoir s'il y aura ou pas un début d'activité.

### Micro-entrepreneur

Depuis le 19 décembre 2014, le terme de micro-entrepreneur requalifie le régime de l'auto-entrepreneur mis en place au 1<sup>er</sup> janvier 2009. De nouvelles dispositions s'appliquent, définies par la loi Pinel du 18 juin 2014. Sont ainsi définis comme micro-entrepreneurs, tous les entrepreneurs individuels inscrits sous le régime fiscal de la micro-entreprise et soumis au régime micro-social simplifié. Il ne faut donc pas les confondre avec la catégorie des microentreprises définie par la loi de modernisation de l'économie de 2008.

[Pour en savoir plus, voir le site de Bpifrance Création.](#)

### Entreprise classique

Ce terme définit l'ensemble des entreprises (individuelles et sociétés) hors régime du micro-entrepreneur (ex-auto-entrepreneur).

### Taille des entreprises

Elle est définie par le nombre de salariés au démarrage de l'activité de l'entreprise. Certaines années, la donnée peut être manquante pour quelques entreprises.

### Typologie des communes

Une typologie des communes en neuf catégories a été établie par la Direction de l'évaluation, de la prospective et de la performance (DEPP) du ministère en charge de l'Éducation nationale pour décrire le système éducatif. Cette caractérisation du territoire, basée sur un croisement d'approches morphologique et fonctionnelle, permet de distinguer plusieurs types de communes rurales et urbaines. Elle a l'avantage d'être plus précise que l'approche par grille de densité, surtout pour décrire les zones rurales.

Neuf catégories sont ainsi définies :

- Rurale éloignée très peu dense
- Rurale éloignée peu dense
- Rurale périphérique très peu dense
- Rurale périphérique peu dense
- Bourg
- Petite ville
- Urbaine périphérique peu dense
- Urbaine dense
- Urbaine très dense

[Accéder au rapport sur la typologie des communes pour décrire le système éducatif.](#)

### Zone de revitalisation rurale (ZRR)

Les Zones de revitalisation rurale (ZRR) regroupent les communes peu densément peuplées et caractérisées comme fragiles pour des raisons socio-économiques. La liste est fixée par arrêté et le classement des communes en ZRR permet aux entreprises qui y sont installées de bénéficier d'aides fiscales.

Sont considérées en ZRR, toutes communes intégralement ou partiellement classées en ZRR dans le découpage de l'ANCT selon le Code officiel géographique (COG) au 1<sup>er</sup> janvier 2023.

[Pour en savoir plus, voir les pages dédiées aux ZRR sur le site de la DGE.](#)

### Zone d'aide à finalité régionale (AFR)

Les zones d'Aide à finalité régionale (AFR) correspondent aux territoires de l'Union européenne présentant des retards de développement. Le zonage des AFR est fixé par décret. Il délimite les zones dans lesquelles les pouvoirs publics, État et collectivités locales, ont pu allouer des aides aux entreprises pour encourager les investissements et la création durable d'emplois. Sont considérées en AFR, toutes les communes intégralement (à taux majoré ou non) ou partiellement classées en AFR dans le découpage de l'ANCT des communes selon le Code officiel géographique (COG) du 1<sup>er</sup> janvier 2023.

[Pour en savoir plus, voir le site de Bpifrance Création.](#)

### Petite ville de demain (PVD) & Action coeur de ville (ACV)

Le programme Petites villes de demain (PVD) permet aux villes de moins de 20 000 habitants sélectionnées, de bénéficier d'un soutien de l'État et de ses partenaires pour mettre en oeuvre leurs projets de revitalisation. Le programme Action coeur de ville (ACV) vise à faciliter et à soutenir le travail des collectivités locales, à inciter les acteurs du logement, du commerce et de l'urbanisme à réinvestir les centres-villes, à favoriser le maintien ou l'implantation d'activités en coeur de ville, afin d'améliorer les conditions de vie dans les villes moyennes.

### Quartier prioritaire de la politique de la ville (QPV)

Les Quartiers prioritaires de la politique de la ville (QPV) sont des territoires d'intervention du ministère de la Ville, définis par la loi de programmation pour la ville et la cohésion urbaine du 21 février 2014. Leur liste et leurs contours ont été élaborés par l'ANCT.

[Pour en savoir plus, voir le site de Bpifrance Création.](#)

### Zone d'emploi

Une zone d'emploi est un espace géographique à l'intérieur duquel la plupart des actifs résident et travaillent, et dans lequel les établissements peuvent trouver l'essentiel de la main-d'œuvre nécessaire pour occuper les emplois offerts. Le découpage en zone d'emploi constitue une partition du territoire adaptée aux études locales sur le marché du travail. Le zonage définit aussi des territoires pertinents pour les diagnostics locaux et peut guider la délimitation de territoire pour la mise en oeuvre des politiques territoriales initiées par les pouvoirs publics ou les acteurs locaux.

## Calculs

### Estimation des emplois créés

La base REE ne permet de connaître la taille de l'entreprise à la création (en nombre de salariés) que par tranche. Le nombre exact de salarié n'étant pas connu, une estimation est nécessaire quant à la création d'emplois engendrée par ces nouvelles entreprises. Afin de ne pas surestimer les créations d'emplois, notamment dans les tranches élevées (par exemple, la catégorie « 50 à 99 salariés »), la borne basse de chaque classe est retenue. Ainsi, une entreprise créée et appartenant à la classe « 6 à 9 salariés » comptera pour 6 créations d'emplois *a minima*.

### Top des activités en croissance ou décroissance du nombre de créations

Sur les 735 activités répertoriées par la nomenclature d'activités française (NAF), la plupart compte peu de créations voire aucune de façon structurelle, dans chaque territoire. Pour éviter que quelques créations, qui n'interviennent que rarement, ne viennent biaiser les chiffres avec des variations brusques, seules sont prises en compte les activités qui comptent un nombre de créations d'entreprises supérieur à celui du troisième quartile de l'année en cours dans le département. Ce chiffre varie donc pour chaque département.

### Taux de croissance annuel moyen (TCAM)

Le taux de croissance annuel moyen (TCAM) permet de calculer un taux d'évolution moyen sur une durée de  $n$  années. Le TCAM est plus approprié que le taux de variation annuelle (qui compare l'évolution d'une année sur l'autre) lorsqu'il s'agit de comparer l'évolution d'un indicateur sur des périodes de durées différentes.

Exemple : un TCAM de + 2 % entre 2000 et 2010, signifie une croissance moyenne de + 2 % chaque année, pendant les dix années séparant 2000 et 2010. Dans ce cas, le taux de variation annuelle sera de + 22 % (la variation entre 2000 et 2010), avec une évolution moyenne de + 2 % tous les ans, pendant 10 ans.

Bpifrance Création – Observatoire de la création d'entreprise

27-31, avenue du Général Leclerc, 94700 Maisons-Alfort

Publication 100 % numérique mise en ligne le 02/04/2023.

ISSN en cours.

Toute reproduction partielle ou totale à usage collectif de la présente publication est autorisée à la condition expresse de citer la source ainsi : « Observatoire de la création d'entreprise. La création d'entreprise dans le Lot-et-Garonne, Fiche statistique pour l'année 2023. Bpifrance Création, avril 2024. »

[Contact : utilisez le formulaire de contact sur le site de Bpifrance Création.](#)