

Sommaire

1. Vue d'ensemble de la création d'entreprise	page 2
2. La création d'entreprise par secteur d'activité	page 3
3. La création d'entreprise par statut juridique	page 6
4. La création d'entreprise par taille et emplois créés	page 7
5. Focus communes	page 8
6. Focus territoires "aidés"	page 9
7. Note méthodologique	page 14

La création d'entreprise dans le département en 2025 : principaux résultats

- 9 682 entreprises ont été créées dans le département du Morbihan en 2025, représentant 22 % des nouvelles entreprises de l'année de la région Bretagne.
- La création d'entreprise sur ce territoire augmente ainsi de + 3 % par rapport à 2024, contre + 4 % en Bretagne et + 4 % en France métropolitaine hors Île-de-France.
- Dans ce département, la dynamique entrepreneuriale a surtout été portée par les micro-entrepreneurs : + 6 % de créations chez les micro-entrepreneurs contre - 2 % pour les entreprises classiques en variation annuelle.
- Le département compte 120 créations pour 10 000 habitants, contre 122 en Bretagne et 145 en France métropolitaine hors Île-de-France.
- A minima, 211 emplois ont été créés dans le département par les 125 nouvelles entreprises de l'année qui employaient au moins un salarié au démarrage de leur activité.
- Les 20 activités les plus prisées (en nombre de créations d'entreprises) représentent 46 % de la création totale d'entreprise du département. Les trois premières sont :
 - autres services personnels n.c.a. (9609Z) avec 489 créations (- 1 %) ;
 - nettoyage courant des bâtiments (8121Z) avec 424 créations (+ 18 %) ;
 - conseil pour les affaires et autres conseils de gestion (7022Z) avec 390 créations (+ 10 %).
- Les 3 activités avec la plus forte hausse du nombre de créations d'entreprises sont :
 - organisation de foires, salons professionnels et congrès (8230Z) avec 22 créations (+ 120 %) ;
 - activités des sièges sociaux (7010Z) avec 220 créations (+ 93 %) ;
 - services des traiteurs (5621Z) avec 55 créations (+ 77 %).
- 1 903 entreprises ont été créées en Zones France Ruralités Revitalisation (ZFRR ; soit 20 % des créations du département), 1 554 en Zones d'aide à finalité régionale (AFR ; 16 %), 1 804 dans les Petites villes de demain (PVD ; 19 %), 2 094 dans les communes Actions cœur de ville (ACV ; 22 %) et 6 975 dans les Territoires d'industrie (TI ; 72 %).
- Le taux de renouvellement des entreprises s'établit à 158 nouvelles immatriculations pour 1 000 entreprises existantes en 2022 (dernière année disponible). Il est de 170 en Bretagne et de 188 en France métropolitaine hors Île-de-France.

Vue d'ensemble de la création d'entreprise

Principaux indicateurs du département, de sa région et de la France métrop. hors Île-de-France

Année 2025	Morbihan	Bretagne	France métropolitaine hors Île-de-France
Créations d'entreprises	9 682	43 177	793 396
Micro-entrepreneurs	6 058	26 825	530 275
Entreprises classiques	3 624	16 352	263 121
Stock d'entreprises	61 367	254 193	4 225 644
Taux de renouvellement (‰) ^c	158	170	188

Évolution annuelle (%)			
Créations d'entreprises	+ 2,7	+ 3,7	+ 3,7
Micro-entrepreneurs	+ 5,8	+ 5,6	+ 5,0
Entreprises classiques	- 2,0	+ 0,7	+ 1,2

Création dans les territoires "aidés"			
France Ruralités Revitalisation (ZFRF)	1 903	5 297	137 624
Zones d'aide à finalité régionale (AFR)	1 554	9 875	254 923
Petites villes de demain (PVD)	1 804	8 166	81 611
Actions cœur de ville (ACV)	2 094	5 553	94 799
Territoires d'industrie (TI)	6 975	24 501	502 179

Création pour 10 000 habitants			
Toutes communes confondues	120	122	145
France Ruralités Revitalisation (ZFRF)	96	98	113
Zones d'aide à finalité régionale (AFR)	99	109	133
Petites villes de demain (PVD)	110	109	121
Actions cœur de ville (ACV)	157	145	147
Territoires d'industrie (TI)	123	115	142

a. Les entreprises classiques regroupent les sociétés et les entreprises individuelles classiques hors micro-entrepreneurs (ex-auto-entrepreneurs).

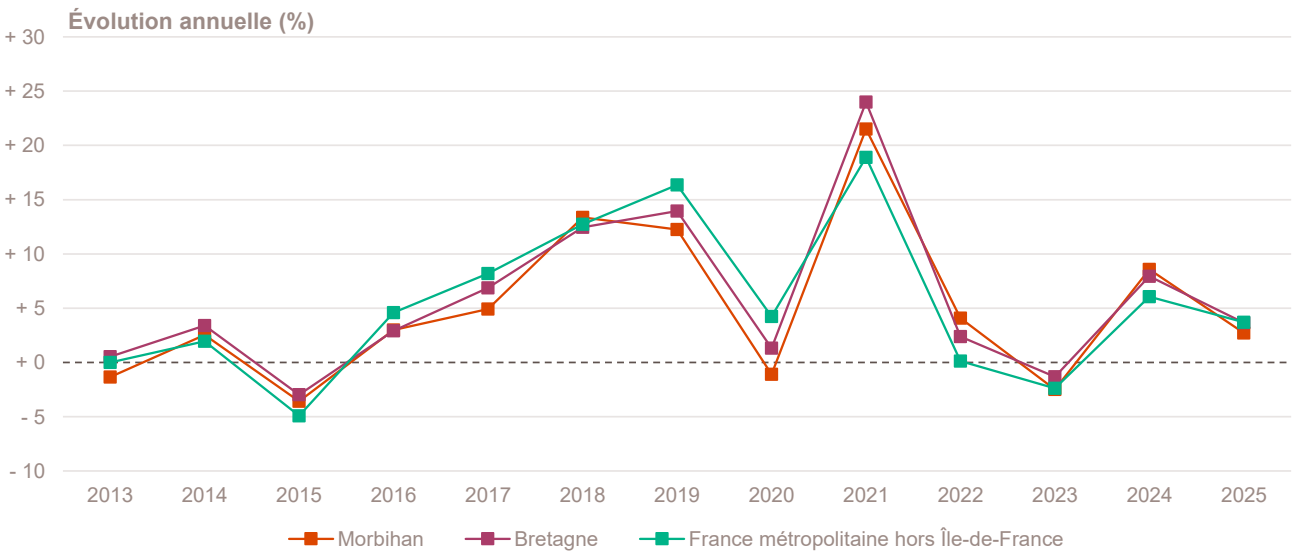
b. Les données relatives au stock d'entreprises, dernières en date, sont celles de 2023. Depuis mars 2024, le dénombrement des stocks d'entreprises (unités légales) et d'établissements est produit selon un dispositif rénové selon lequel seules sont décomptées les unités marchandes et productives, ayant eu une activité économique effective au cours de l'année.

c. Rapport pour mille (‰) du nombre de créations en 2025 sur le stock d'entreprises existantes au 31 décembre 2023 (dernière année disponible) dans le champ marchand non agricole.

Champ : France entière, unités légales productives et marchandes, exerçant une activité non agricole (données brutes).

Sources : Insee (Sirene, RP, COG), ANCT. Traitements Observatoire de la création d'entreprise.

Évolution de la création d'entreprise depuis 2013



Champ : France entière, unités légales productives et marchandes, exerçant une activité non agricole (données brutes).

Source : Insee (Sirene). Traitements Observatoire de la création d'entreprise.

La création d'entreprise par secteur d'activité

Principaux indicateurs de la création d'entreprise par secteur d'activité

Année 2025	Nombre de créations d'entreprises	Taux de renouvellement (‰)	Évolution annuelle (%)	TCAM 2012-2024 (%)	Part des micro-entrepreneurs (%)
Activités secondaires	1 759	151	- 8,3	+ 5,1	55,8
Industrie	917	206	- 10,3	+ 9,6	56,6
Construction	842	117	- 6,1	+ 1,9	54,9
Activités de type commerce	2 493	146	- 1,3	+ 3,0	66,5
Commerce de détail	819	150	- 3,3	+ 1,1	59,0
Commerce de gros	127	89	- 12,4	+ 0,5	56,7
Commerce de bouche ^a	30	56	+ 7,1	+ 0,6	46,7
Commerce et réparation automobiles	221	191	- 6,8	+ 5,5	69,7
Hébergement	128	148	- 11,1	+ 8,0	34,4
Restauration	316	102	+ 9,7	+ 2,2	43,7
Services en direction des personnes	852	187	+ 1,7	+ 5,2	88,3
Activités de type services	5 430	167	+ 9,0	+ 6,0	63,0
Immobilier	482	128	+ 19,0	+ 6,4	43,8
Transports et entreposage	427	382	+ 19,9	+ 16,7	92,7
Activités scientifiques et techniques	1 377	208	+ 11,1	+ 5,7	59,3
Activités de soutien aux entreprises	993	261	+ 13,1	+ 10,3	78,3
Information et communication	457	278	+ 12,3	+ 6,0	82,5
Enseignement	433	197	+ 14,9	+ 4,5	88,2
Arts, spectacles et activités récréatives	386	179	+ 12,9	+ 1,8	62,7
Santé humaine et action sociale ^b	524	66	- 1,5	+ 0,7	35,3
Activités financières et d'assurance	351	102	- 21,1	+ 10,5	9,4
Activités des sociétés holding	50	33	- 44,4	+ 0,1	0,0
Total Morbihan	9 682	158	+ 2,7	+ 4,9	62,6

a. Ce regroupement de secteurs, composé par l'OCE, comprend les activités de charcuterie (10.13B), la cuisson de produits de boulangerie (10.71B), les boulangeries et boulangeries-pâtisseries (10.71C), ainsi que les pâtisseries (10.71D). Dans la nomenclature d'activités française NAF rév.2, ces activités appartiennent au secteur de l'industrie manufacturière alimentaire.

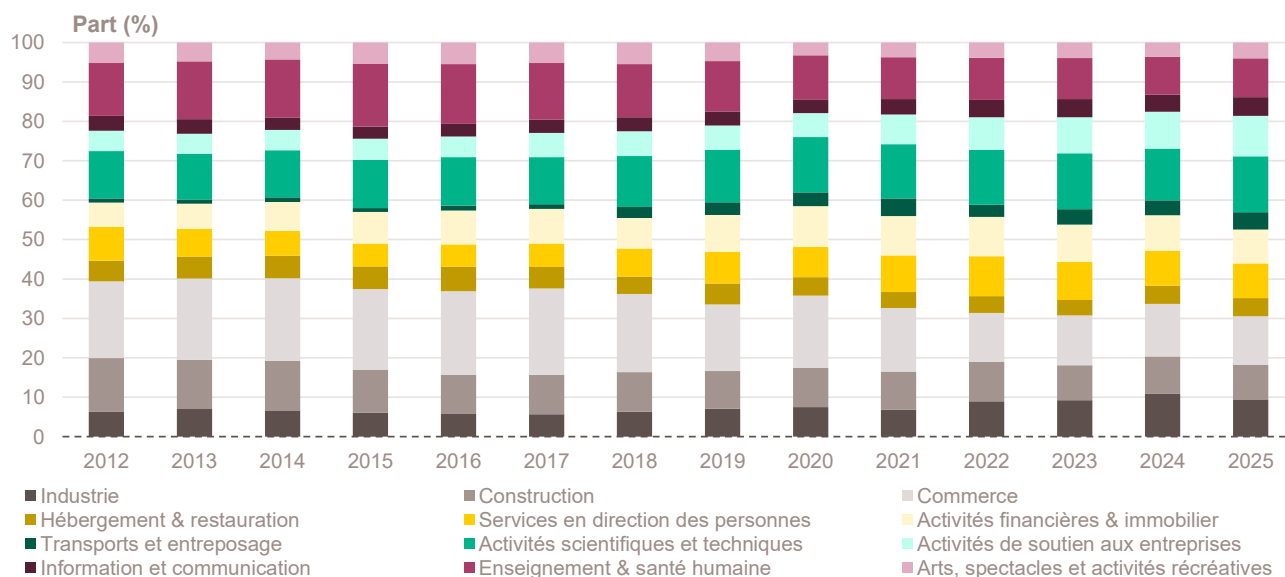
b. Dans ce secteur regroupé de la NAF rév.2, le nombre de créations d'entreprises relevant de l'action sociale est très faible.

Lecture : en 2025, 9 682 entreprises ont vu le jour dans le Morbihan, un nombre en hausse de + 2,7 % par rapport à 2024, pour une évolution annuelle moyenne de + 4,9 % entre 2012 et 2024. Le taux de renouvellement est le plus élevé dans le secteur transports et entreposage, avec 382 nouvelles entreprises en 2025 pour 1 000 entreprises existantes en 2022 dans ce secteur (158 sur l'ensemble du département, tous secteurs confondus).

Champ : Morbihan, unités légales productives et marchandes, exerçant une activité non agricole (données brutes).

Source : Insee (Sirene). Traitements Observatoire de la création d'entreprise.

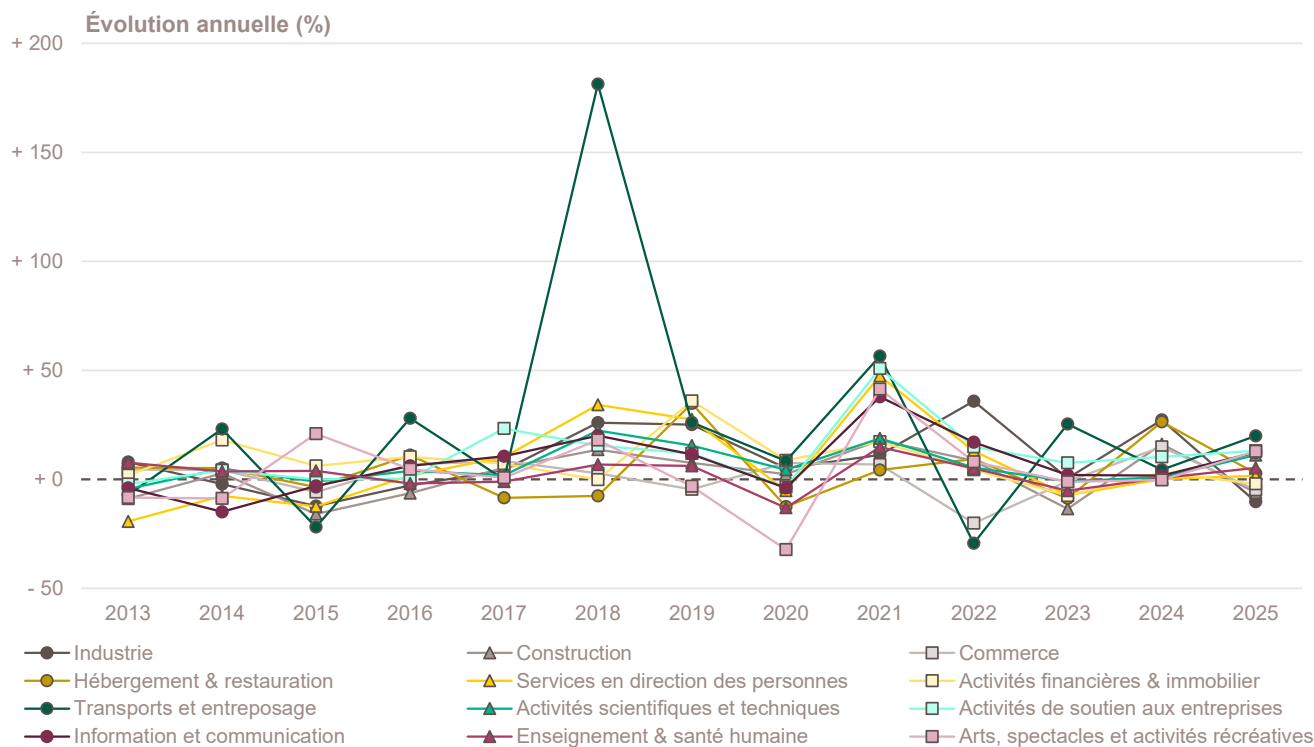
Création d'entreprise par secteur d'activité depuis 2012



Champ : Morbihan, unités légales productives et marchandes, exerçant une activité non agricole (données brutes).

Source : Insee (Sirene). Traitements Observatoire de la création d'entreprise.

Évolution de la création d'entreprise par secteur d'activité depuis 2013



Champ : Morbihan, unités légales productives et marchandes, exerçant une activité non agricole (données brutes).
Source : Insee (Sirene). Traitements Observatoire de la création d'entreprise.

Création d'entreprise par activité principale exercée (APE)

Top 20 des activités en nombre de créations d'entreprises en 2025	Nombre de créations d'entreprises	Évolution annuelle (%)	TCAM 2012-2024 (%)
9609Z - Autres services personnels n.c.a.	489	- 1,2	+ 10,2
8121Z - Nettoyage courant des bâtiments	424	+ 18,4	+ 18,6
7022Z - Conseil pour les affaires et autres conseils de gestion	390	+ 10,2	+ 7,7
5320Z - Autres activités de poste et de courrier	333	+ 39,3	+ 30,3
3511Z - Production d'électricité	307	- 28,1	+ 24,1
6831Z - Agences immobilières	236	+ 21,6	+ 9,4
4791B - Vente à distance sur catalogue spécialisé	223	+ 17,4	+ 14,4
7010Z - Activités des sièges sociaux	220	+ 93,0	+ 4,5
6630Z - Gestion de fonds	205	- 24,9	+ 50,6
4799A - Vente à domicile	171	- 10,5	+ 4,1
7410Z - Activités spécialisées de design	168	- 9,2	+ 11,2
5610C - Restauration de type rapide	165	+ 5,8	+ 5,1
8551Z - Enseignement de disciplines sportives et d'activités de loisirs	157	+ 12,1	+ 6,3
6820B - Location de terrains et d'autres biens immobiliers	149	+ 23,1	+ 2,5
9602B - Soins de beauté	147	+ 8,9	+ 3,7
6201Z - Programmation informatique	146	+ 0,0	+ 6,7
7021Z - Conseil en relations publiques et communication	145	+ 19,8	+ 10,1
8211Z - Services administratifs combinés de bureau	144	+ 19,0	+ 19,7
4399C - Travaux de maçonnerie générale et gros œuvre de bâtiment	142	- 2,1	+ 0,7
8559B - Autres enseignements	137	+ 21,2	+ 9,0

Champ : Morbihan, unités légales productives et marchandes, exerçant une activité non agricole (données brutes).
Source : Insee (Sirene). Traitements Observatoire de la création d'entreprise.

Top 20 des activités en croissance du nombre de créations d'entreprises en 2025	Nombre de créations d'entreprises	Évolution annuelle (%)	TCAM 2012-2024 (%)
8230Z - Organisation de foires, salons professionnels et congrès	22	+ 120,0	+ 0,9
7010Z - Activités des sièges sociaux	220	+ 93,0	+ 4,5
5621Z - Services des traiteurs	55	+ 77,4	+ 0,9
3109B - Fabrication d'autres meubles et industries connexes de l'ameublement	23	+ 76,9	- 3,5
9003B - Autre création artistique	59	+ 68,6	- 0,9
3299Z - Autres activités manufacturières n.c.a.	75	+ 56,3	+ 10,2
8552Z - Enseignement culturel	44	+ 46,7	- 0,3
5911B - Production de films institutionnels et publicitaires	43	+ 43,3	+ 9,6
7111Z - Activités d'architecture	30	+ 42,9	- 7,6
5320Z - Autres activités de poste et de courrier	333	+ 39,3	+ 30,3
8122Z - Autres activités de nettoyage des bâtiments et nettoyage industriel	29	+ 38,1	+ 9,6
5911A - Production de films et de programmes pour la télévision	22	+ 37,5	+ 15,0
7721Z - Location et location-bail d'articles de loisirs et de sport	23	+ 35,3	+ 5,4
4781Z - Commerce de détail alimentaire sur éventaires et marchés	43	+ 34,4	- 5,0
6622Z - Activités des agents et courtiers d'assurances	37	+ 32,1	+ 5,3
5814Z - Édition de revues et périodiques	63	+ 31,3	+ 0,0
6202A - Conseil en systèmes et logiciels informatiques	69	+ 30,2	+ 2,4
4391B - Travaux de couverture par éléments	65	+ 30,0	+ 4,1
9529Z - Réparation d'autres biens personnels et domestiques	27	+ 28,6	- 4,2
4339Z - Autres travaux de finition	28	+ 27,3	- 4,0

Note de lecture : de nombreuses activités comptant très peu de créations, leur variance dans le temps peut être très forte. Pour ne pas biaiser le classement par ces données peu significatives, seules sont retenues les activités qui comptabilisent un nombre de créations d'entreprises supérieur à celui du troisième quartile de l'année en cours, soit 20 créations d'entreprises dans le Morbihan.

Champ : Morbihan, unités légales productives et marchandes, exerçant une activité non agricole (données brutes).

Source : Insee (Sirene). Traitements Observatoire de la création d'entreprise.

Top 20 des activités en décroissance du nombre de créations d'entreprises en 2025	Nombre de créations d'entreprises	Évolution annuelle (%)	TCAM 2012-2024 (%)
4312A - Travaux de terrassement courants et travaux préparatoires	24	- 57,9	+ 10,6
6420Z - Activités des sociétés holding	50	- 44,4	+ 0,1
5630Z - Débits de boissons	27	- 37,2	+ 0,4
9602A - Coiffure	50	- 31,5	+ 0,1
3511Z - Production d'électricité	307	- 28,1	+ 24,1
4789Z - Autres commerces de détail sur éventaires et marchés	52	- 27,8	- 3,1
4331Z - Travaux de plâtrerie	52	- 25,7	+ 0,5
6630Z - Gestion de fonds	205	- 24,9	+ 50,6
4932Z - Transports de voyageurs par taxis	22	- 24,1	+ 8,4
4321A - Travaux d'installation électrique dans tous locaux	79	- 20,2	+ 2,5
1413Z - Fabrication de vêtements de dessus	28	- 20,0	+ 4,3
4941A - Transports routiers de fret interurbains	43	- 18,9	+ 27,0
4511Z - Commerce de voitures et de véhicules automobiles légers	100	- 16,0	+ 8,0
1392Z - Fabrication d'articles textiles, sauf habillement	22	- 15,4	+ 8,3
9001Z - Arts du spectacle vivant	28	- 15,2	+ 7,4
1419Z - Fabrication d'autres vêtements et accessoires	23	- 14,8	+ 9,6
8130Z - Services d'aménagement paysager	90	- 14,3	+ 6,6
1629Z - Fabric. d'objets divers en bois et en liège, vannerie et sparterie	32	- 13,5	+ 12,5
4778C - Autres commerces de détail spécialisés divers	24	- 11,1	- 4,3
6820A - Location de logements	41	- 10,9	+ 14,6

Note de lecture : de nombreuses activités comptant très peu de créations, leur variance dans le temps peut être très forte. Pour ne pas biaiser le classement par ces données peu significatives, seules sont retenues les activités qui comptabilisent un nombre de créations d'entreprises supérieur à celui du troisième quartile de l'année en cours, soit 20 créations d'entreprises dans le Morbihan.

Champ : Morbihan, unités légales productives et marchandes, exerçant une activité non agricole (données brutes).

Source : Insee (Sirene). Traitements Observatoire de la création d'entreprise.

La création d'entreprise par nature juridique

Principaux indicateurs de la création d'entreprise par nature juridique

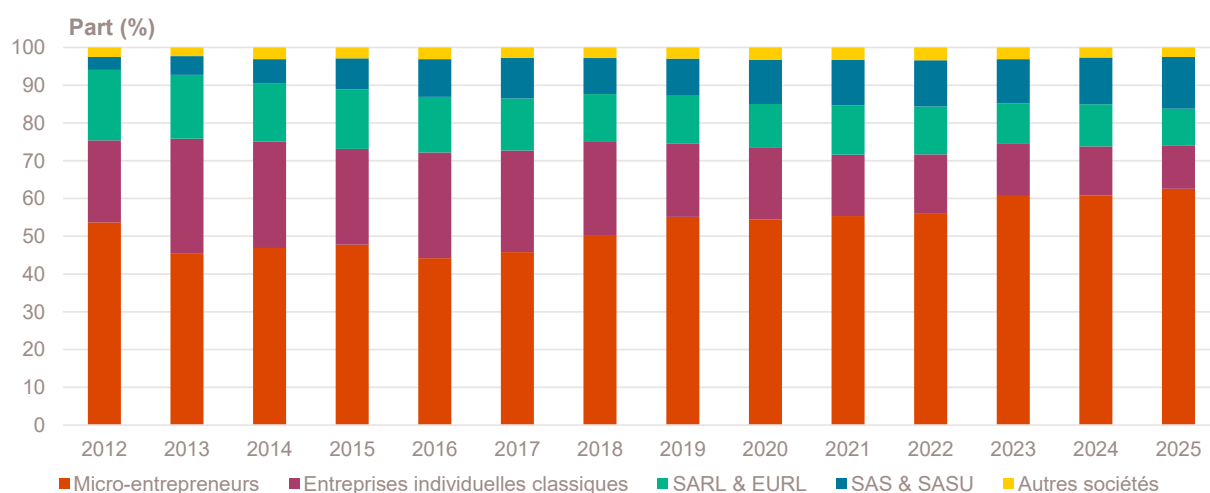
Année 2025	Nombre de créations d'entreprises	Part (%)	Évolution annuelle (%)	TCAM 2012-2024 (%)
Entreprises individuelles	7 175	74,1	+ 3,1	+ 4,7
Micro-entrepreneurs	6 058	62,6	+ 5,8	+ 6,0
Entreprises individuelles classiques	1 117	11,5	- 9,0	+ 0,5
Sociétés	2 507	25,9	+ 1,5	+ 5,5
SARL & EURL	938	9,7	- 11,0	+ 0,5
SAS & SASU	1 329	13,7	+ 14,1	+ 16,7
SCI	4	0,0	+ 33,3	- 10,3
Autres ^a	236	2,4	- 5,2	+ 6,1
Total Morbihan	9 682	100,0	+ 2,7	+ 4,9

^a Dont associations, fondations, collectivités territoriales, organismes professionnels, syndicats de propriétaires, etc.

Champ : Morbihan, unités légales productives et marchandes, exerçant une activité non agricole (données brutes).

Source : Insee (Sirene). Traitements Observatoire de la création d'entreprise.

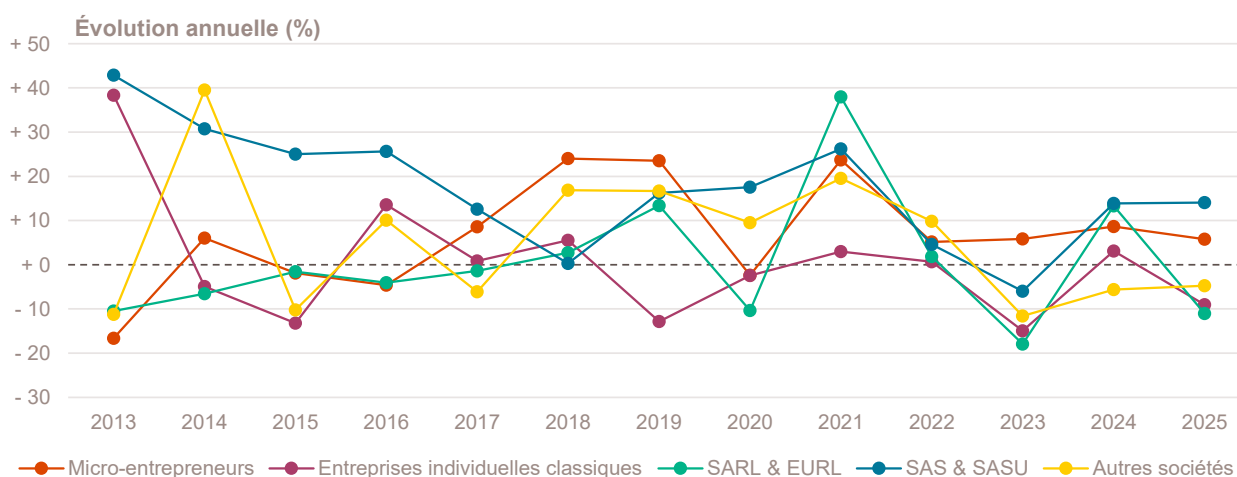
Création d'entreprise par nature juridique depuis 2012



Champ : Morbihan, unités légales productives et marchandes, exerçant une activité non agricole (données brutes).

Source : Insee (Sirene). Traitements Observatoire de la création d'entreprise.

Évolution de la création d'entreprise par nature juridique depuis 2013



Champ : Morbihan, unités légales productives et marchandes, exerçant une activité non agricole (données brutes).

Source : Insee (Sirene). Traitements Observatoire de la création d'entreprise.

La création d'entreprise par taille et emplois créés

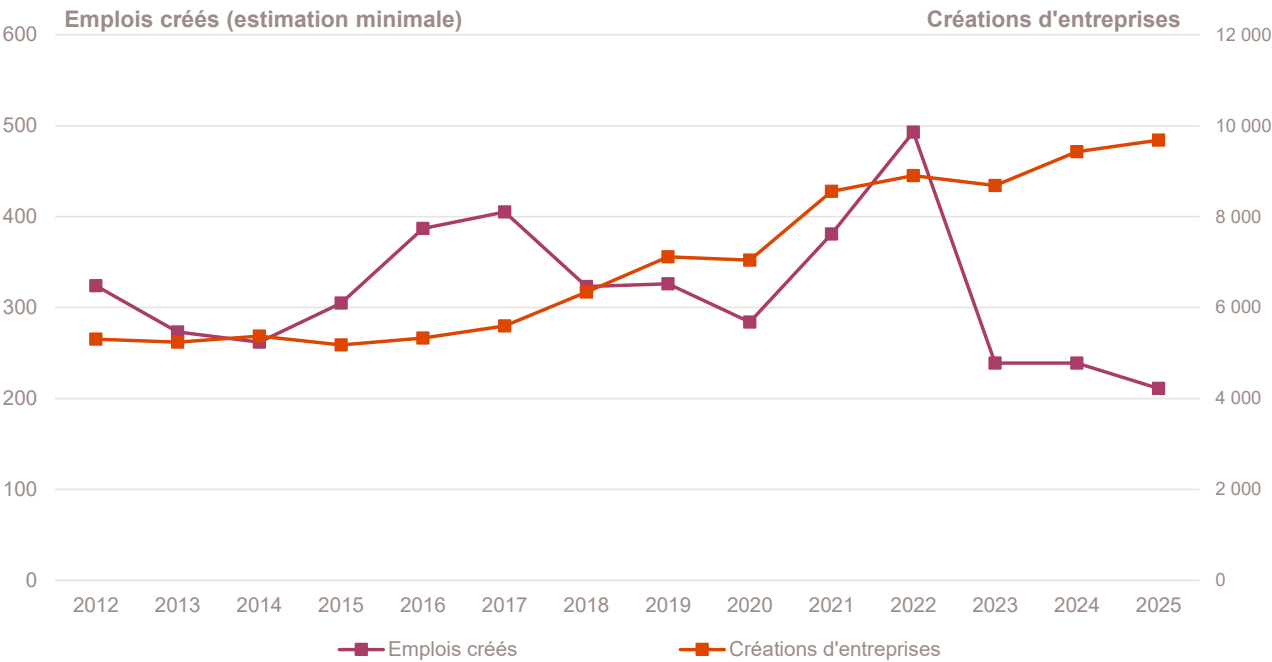
Principaux indicateurs de la création d'entreprise par taille au démarrage

Année 2025	Nombre de créations d'entreprises	Part (%)	Évolution annuelle (%)	TCAM 2012-2024 (%)
Non-employeuses (sans salarié)	9 557	98,7	+ 2,8	+ 5,1
Employeuses	125	1,3	- 0,8	- 4,0
1 à 2 salariés	104	1,1	+ 3,0	- 4,3
3 à 5 salariés	15	0,2	+ 7,1	- 5,0
6 à 9 salariés	2	0,0	- 66,7	+ 3,4
10 salariés et plus	4	0,0	- 20,0	+ 1,9
Total Morbihan	9 682	100,0	+ 2,7	+ 4,9

Champ : Morbihan, unités légales productives et marchandes, exerçant une activité non agricole (données brutes).

Source : Insee (Sirene). Traitements Observatoire de la création d'entreprise.

Emplois créés *a minima* par les nouvelles entreprises au démarrage



Note de lecture : à défaut de connaître le nombre exact de salariés à la création des entreprises, la base REE indique une tranche pour le nombre de salariés à la création. En prenant la borne basse de chaque intervalle, il est donc possible d'estimer le nombre minimal d'emplois créés par les créations d'entreprises dans le département.

Lecture : en 2025, au moins 211 emplois ont été créés dans le Morbihan par les entreprises qui ont vu le jour dans l'année, soit une baisse de - 11,7 % par rapport à 2024 et une baisse de - 2,5 % en moyenne tous les ans entre 2012 et 2024.

Champ : Morbihan, unités légales productives et marchandes, exerçant une activité non agricole (données brutes).

Source : Insee (Sirene). Traitements Observatoire de la création d'entreprise.

Focus communes

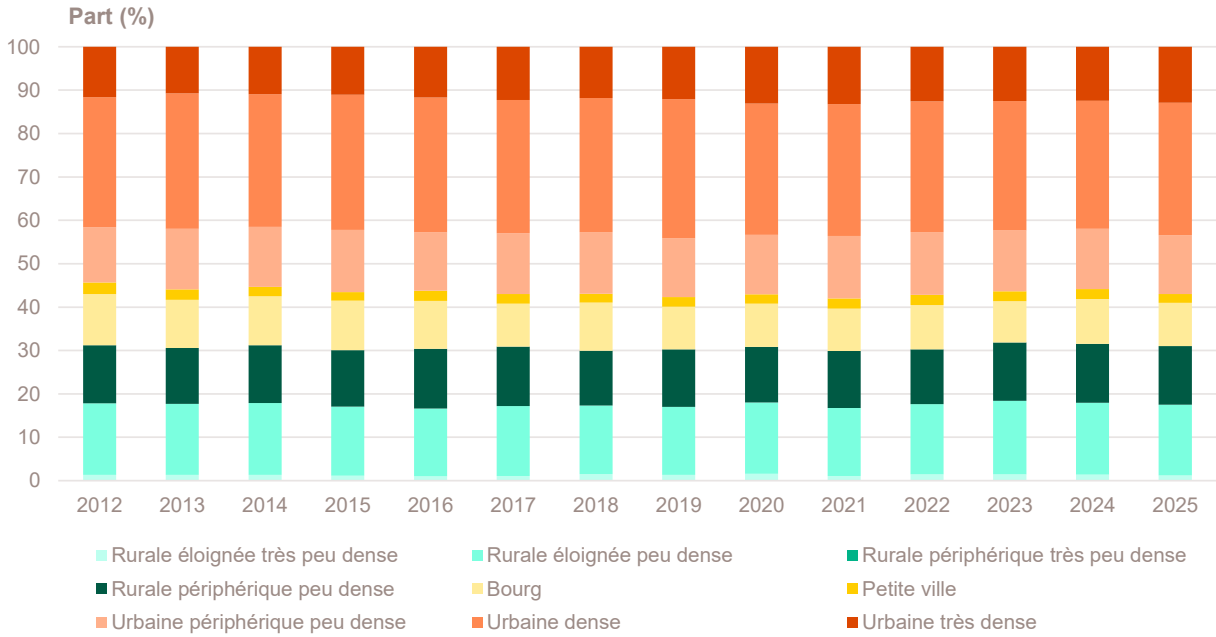
Création d'entreprise par type de commune

Année 2025	Nombre de créations d'entreprises	Part (%)	Part des créations en ZFRR (%)	Évolution annuelle (%)	TCAM 2012-2024 (%)	Taux de renouvellement (‰)
Rurale éloignée très peu dense	114	1,2	91,2	- 13,6	+ 5,4	156
Rurale éloignée peu dense	1 583	16,3	66,3	+ 1,6	+ 4,9	163
Rurale périphérique très peu dense	0	0,0	---	---	---	---
Rurale périphérique peu dense	1 308	13,5	13,8	+ 1,9	+ 5,0	172
Bourg	960	9,9	40,8	- 1,6	+ 3,8	128
Petite ville	200	2,1	63,0	- 4,8	+ 3,4	121
Urbaine périphérique peu dense	1 316	13,6	3,9	+ 0,1	+ 5,7	151
Urbaine dense	2 952	30,5	0,0	+ 6,1	+ 4,8	157
Urbaine très dense	1 249	12,9	0,0	+ 6,7	+ 5,5	189
Total Morbihan	9 682	100,0	19,7	+ 2,7	+ 4,9	158

Champ : Morbihan, unités légales productives et marchandes, exerçant une activité non agricole (données brutes).

Sources : Insee (Sirene, COG), MENJ-DEPP, ANCT. Traitements Observatoire de la création d'entreprise.

Création d'entreprise par type de commune depuis 2012



Champ : Morbihan, unités légales productives et marchandes, exerçant une activité non agricole (données brutes).

Sources : Insee (Sirene, COG), MENJ-DEPP, ANCT. Traitements Observatoire de la création d'entreprise.

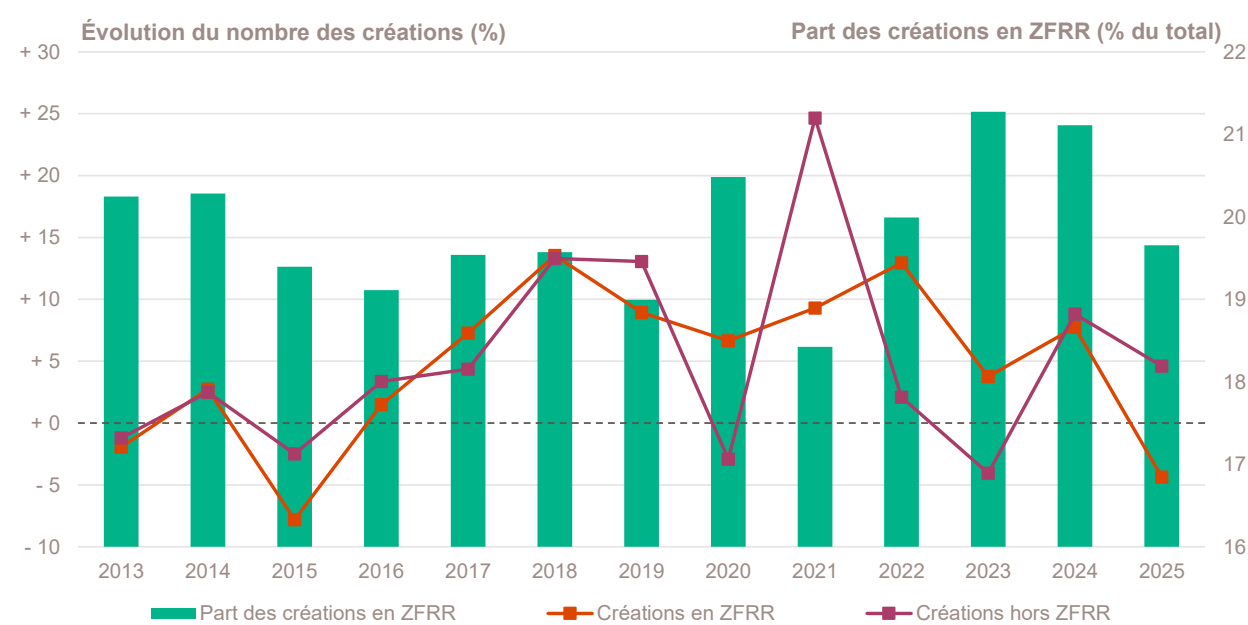
Focus territoires "aidés"

Création d'entreprise dans les Zones France ruralités revitalisation (ZFRR)

Année 2025	Nombre de créations d'entreprises	Part (%)	Évolution annuelle (%)	TCAM 2012-2024 (%)	Taux de renouvellement (‰)
Créations en ZFRR	1 903	19,7	- 4,4	+ 5,2	157
Créations hors ZFRR	7 779	80,3	+ 4,6	+ 4,8	158
Total département	9 682	100,0	+ 2,7	+ 4,9	158

Champ : Morbihan, unités légales productives et marchandes, exerçant une activité non agricole (données brutes).
Sources : Insee (Sirene, COG), ANCT. Traitements Observatoire de la création d'entreprise.

Évolution de la création d'entreprise dans les ZFRR depuis 2013



Champ : Morbihan, unités légales productives et marchandes, exerçant une activité non agricole (données brutes).
Sources : Insee (Sirene, COG), ANCT. Traitements Observatoire de la création d'entreprise.

Top 10 des activités porteuses de la création d'entreprise dans les ZFRR

Top 10 des activités en nombre de créations d'entreprises en 2025	Nombre de créations d'entreprises	Part %
3511Z - Production d'électricité	133	7,0
9609Z - Autres services personnels n.c.a.	101	5,3
8121Z - Nettoyage courant des bâtiments	86	4,5
7022Z - Conseil pour les affaires et autres conseils de gestion	50	2,6
4791B - Vente à distance sur catalogue spécialisé	47	2,5
6831Z - Agences immobilières	44	2,3
4799A - Vente à domicile	41	2,2
6630Z - Gestion de fonds	37	1,9
8211Z - Services administratifs combinés de bureau	36	1,9
9602B - Soins de beauté	36	1,9

Champ : Morbihan, unités légales productives et marchandes, exerçant une activité non agricole (données brutes).
Source : Insee (Sirene, COG), ANCT. Traitements Observatoire de la création d'entreprise.

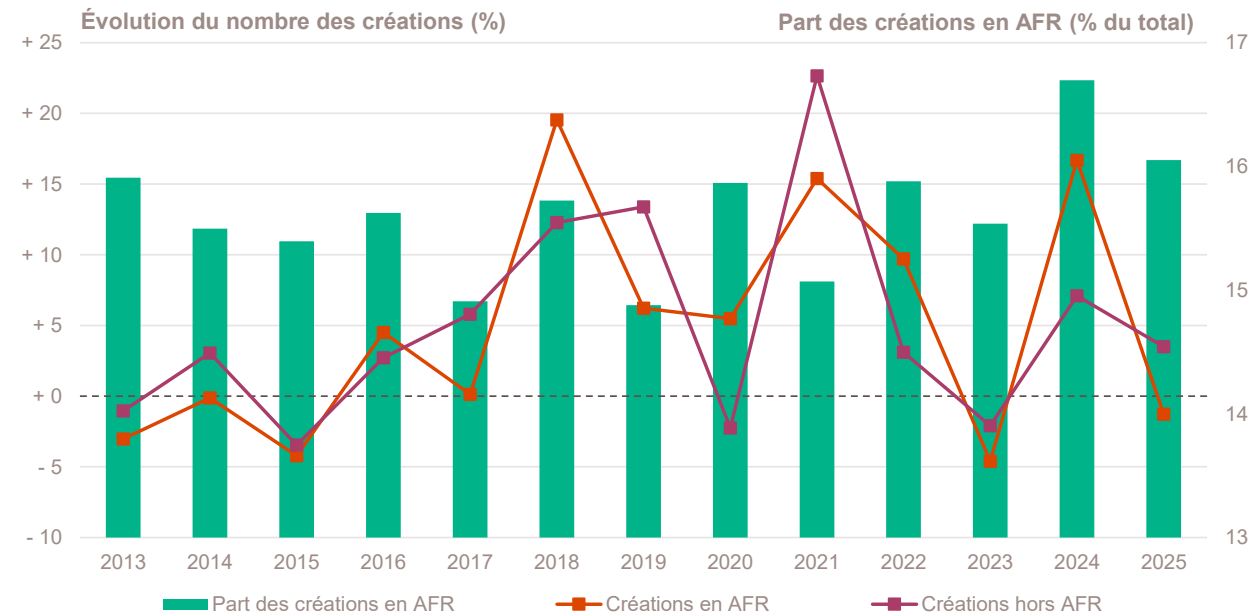
Création d'entreprise dans les Zones d'aide à finalité régionale (AFR)

Année 2025	Nombre de créations d'entreprises	Part (%)	Évolution annuelle (%)	TCAM 2012-2024 (%)	Taux de renouvellement (‰)
Créations en AFR	1 554	16,1	- 1,3	+ 5,2	153
Créations hors AFR	8 128	83,9	+ 3,5	+ 4,8	159
Total régional	9 682	100,0	+ 2,7	+ 4,9	158

Champ : Morbihan, unités légales productives et marchandes, exerçant une activité non agricole (données brutes).

Sources : Insee (Sirene, COG), ANCT. Traitements Observatoire de la création d'entreprise.

Évolution de la création d'entreprise dans les AFR depuis 2013



Champ : Morbihan, unités légales productives et marchandes, exerçant une activité non agricole (données brutes).

Sources : Insee (Sirene, COG), ANCT. Traitements Observatoire de la création d'entreprise.

Top 10 des activités porteuses de la création d'entreprise dans les AFR

Top 10 des activités en nombre de créations d'entreprises en 2024	Nombre de créations d'entreprises	Part %
3511Z - Production d'électricité	89	5,7
8121Z - Nettoyage courant des bâtiments	64	4,1
9609Z - Autres services personnels n.c.a.	64	4,1
7022Z - Conseil pour les affaires et autres conseils de gestion	48	3,1
6831Z - Agences immobilières	44	2,8
4791B - Vente à distance sur catalogue spécialisé	41	2,6
6630Z - Gestion de fonds	39	2,5
7010Z - Activités des sièges sociaux	31	2,0
4799A - Vente à domicile	30	1,9
8211Z - Services administratifs combinés de bureau	29	1,9

Champ : Morbihan, unités légales productives et marchandes, exerçant une activité non agricole (données brutes).

Source : Insee (Sirene, COG), ANCT. Traitements Observatoire de la création d'entreprise.

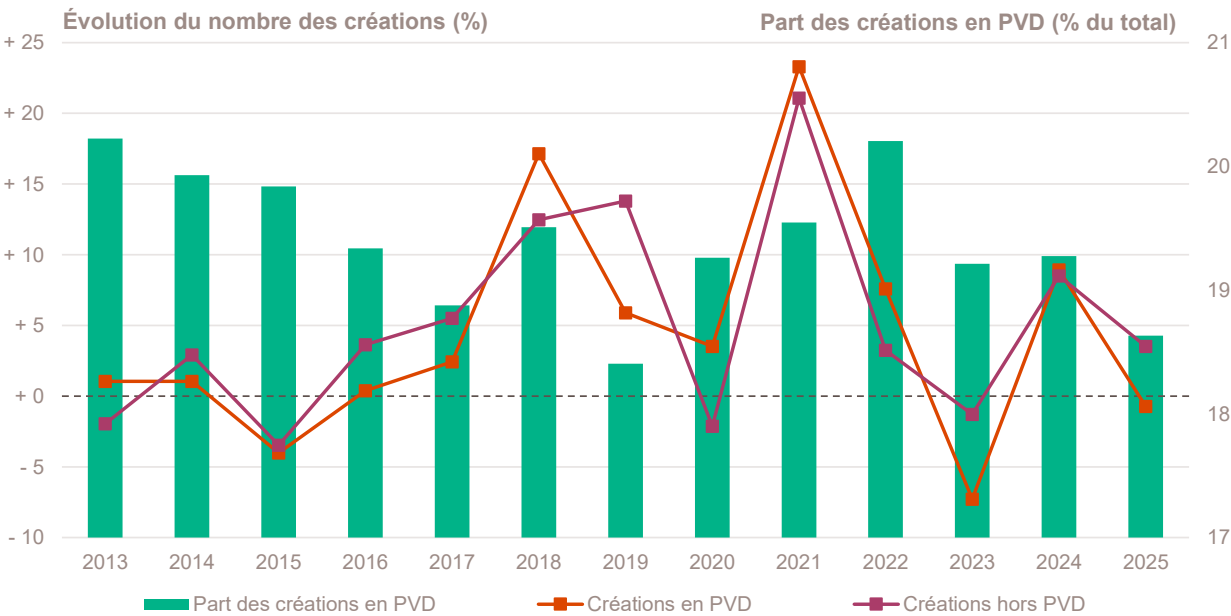
Création d'entreprise dans les Petites villes de demain (PVD)

Année 2025	Nombre de créations d'entreprises	Part (%)	Évolution annuelle (%)	TCAM 2012-2024 (%)	Taux de renouvellement (‰)
Créations en PVD	1 804	18,6	- 0,7	+ 4,7	139
Créations hors PVD	7 878	81,4	+ 3,5	+ 5,0	163
Total régional	9 682	100,0	+ 2,7	+ 4,9	158

Champ : Morbihan, unités légales productives et marchandes, exerçant une activité non agricole (données brutes).

Sources : Insee (Sirene, COG), ANCT. Traitements Observatoire de la création d'entreprise.

Évolution de la création d'entreprise dans les PVD depuis 2013



Champ : Morbihan, unités légales productives et marchandes, exerçant une activité non agricole (données brutes).

Sources : Insee (Sirene, COG), ANCT. Traitements Observatoire de la création d'entreprise.

Top 10 des activités porteuses de la création d'entreprise dans les PVD

Top 10 des activités en nombre de créations d'entreprises en 2024	Nombre de créations d'entreprises	Part %
9609Z - Autres services personnels n.c.a.	96	5,3
8121Z - Nettoyage courant des bâtiments	72	4,0
7022Z - Conseil pour les affaires et autres conseils de gestion	63	3,5
6831Z - Agences immobilières	52	2,9
3511Z - Production d'électricité	47	2,6
7010Z - Activités des sièges sociaux	40	2,2
4791B - Vente à distance sur catalogue spécialisé	39	2,2
6630Z - Gestion de fonds	38	2,1
8551Z - Enseignement de disciplines sportives et d'activités de loisirs	34	1,9
5320Z - Autres activités de poste et de courrier	32	1,8

Champ : Morbihan, unités légales productives et marchandes, exerçant une activité non agricole (données brutes).

Source : Insee (Sirene, COG), ANCT. Traitements Observatoire de la création d'entreprise.

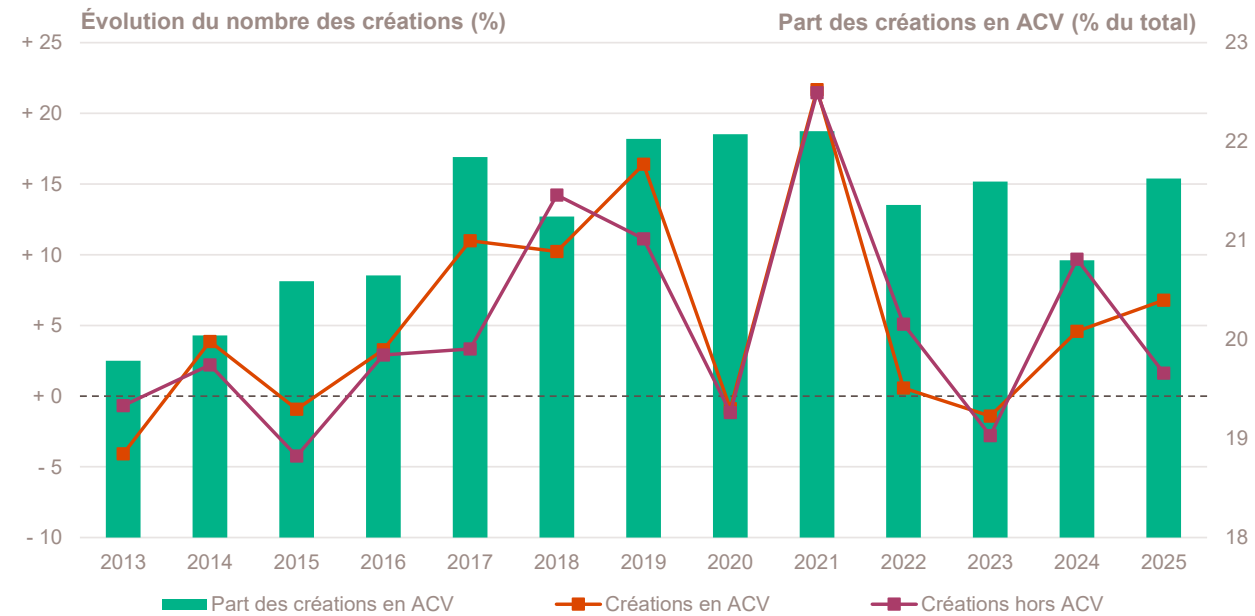
Création d'entreprise dans les Actions cœur de ville (ACV)

Année 2025	Nombre de créations d'entreprises	Part (%)	Évolution annuelle (%)	TCAM 2012-2024 (%)	Taux de renouvellement (‰)
Créations en ACV	2 094	21,6	+ 6,8	+ 5,1	167
Créations hors ACV	7 588	78,4	+ 1,6	+ 4,9	155
Total régional	9 682	100,0	+ 2,7	+ 4,9	158

Champ : Morbihan, unités légales productives et marchandes, exerçant une activité non agricole (données brutes).

Sources : Insee (Sirene, COG), ANCT. Traitements Observatoire de la création d'entreprise.

Évolution de la création d'entreprise dans les ACV depuis 2013



Champ : Morbihan, unités légales productives et marchandes, exerçant une activité non agricole (données brutes).

Sources : Insee (Sirene, COG), ANCT. Traitements Observatoire de la création d'entreprise.

Top 10 des activités porteuses de la création d'entreprise dans les ACV

Top 10 des activités en nombre de créations d'entreprises en 2024	Nombre de créations d'entreprises	Part %
5320Z - Autres activités de poste et de courrier	218	10,4
7022Z - Conseil pour les affaires et autres conseils de gestion	99	4,7
9609Z - Autres services personnels n.c.a.	93	4,4
8121Z - Nettoyage courant des bâtiments	83	4,0
6831Z - Agences immobilières	52	2,5
7010Z - Activités des sièges sociaux	49	2,3
4399C - Travaux de maçonnerie générale et gros œuvre de bâtiment	47	2,2
4791B - Vente à distance sur catalogue spécialisé	46	2,2
6820B - Location de terrains et d'autres biens immobiliers	44	2,1
6630Z - Gestion de fonds	41	2,0

Champ : Morbihan, unités légales productives et marchandes, exerçant une activité non agricole (données brutes).

Source : Insee (Sirene, COG), ANCT. Traitements Observatoire de la création d'entreprise.

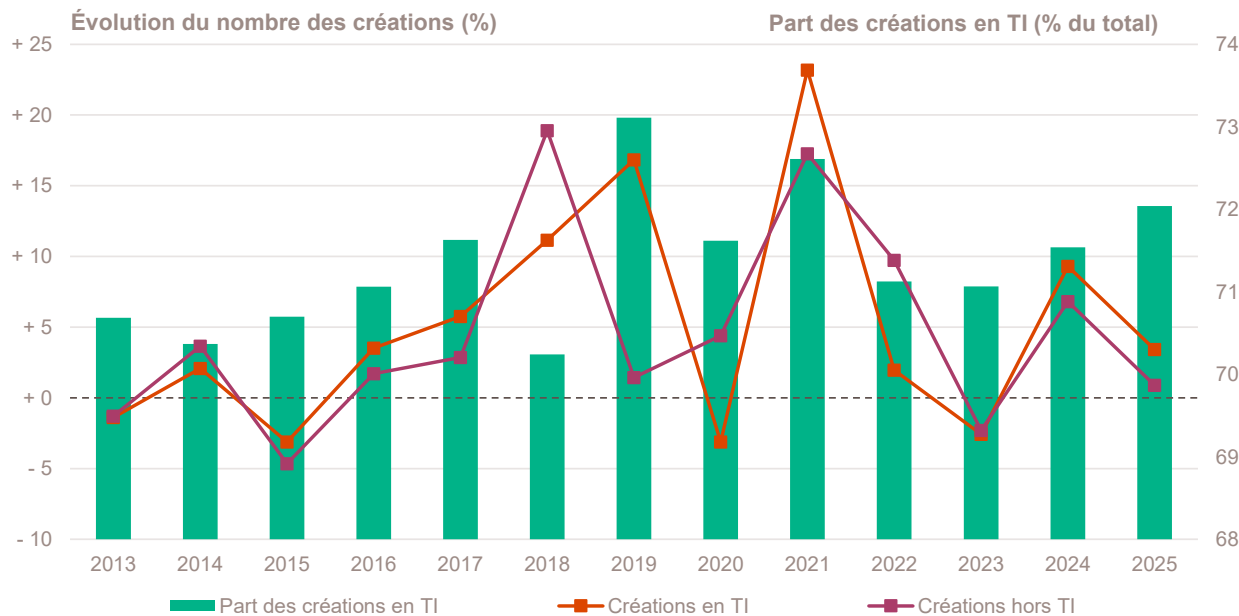
Création d'entreprise dans les Territoires d'industrie (TI)

Année 2025	Nombre de créations d'entreprises	Part (%)	Évolution annuelle (%)	TCAM 2012-2024 (%)	Taux de renouvellement (‰)
Créations en TI	6 975	72,0	+ 3,4	+ 5,0	163
Créations hors TI	2 707	28,0	+ 0,9	+ 4,7	147
Total régional	9 682	100,0	+ 2,7	+ 4,9	158

Champ : Morbihan, unités légales productives et marchandes, exerçant une activité non agricole (données brutes).

Sources : Insee (Sirene, COG), ANCT. Traitements Observatoire de la création d'entreprise.

Évolution de la création d'entreprise dans les TI depuis 2013



Champ : Morbihan, unités légales productives et marchandes, exerçant une activité non agricole (données brutes).

Sources : Insee (Sirene, COG), ANCT. Traitements Observatoire de la création d'entreprise.

Top 10 des activités porteuses de la création d'entreprise dans les TI

Top 10 des activités en nombre de créations d'entreprises en 2024	Nombre de créations d'entreprises	Part %
9609Z - Autres services personnels n.c.a.	339	4,9
7022Z - Conseil pour les affaires et autres conseils de gestion	308	4,4
5320Z - Autres activités de poste et de courrier	294	4,2
8121Z - Nettoyage courant des bâtiments	286	4,1
3511Z - Production d'électricité	181	2,6
4791B - Vente à distance sur catalogue spécialisé	164	2,4
6831Z - Agences immobilières	164	2,4
7010Z - Activités des sièges sociaux	162	2,3
6630Z - Gestion de fonds	151	2,2
4799A - Vente à domicile	133	1,9

Champ : Morbihan, unités légales productives et marchandes, exerçant une activité non agricole (données brutes).

Source : Insee (Sirene, COG), ANCT. Traitements Observatoire de la création d'entreprise.

Note méthodologique

Sources et définitions

Source des données

Ce document repose sur les données brutes (non corrigées des variations saisonnières et des jours ouvrés) du Système d'information de la démographie des entreprises (Side), mais aussi sur les données du Code officiel géographique (COG) et du recensement de la population (RP), toutes mises à disposition par l'Insee.

Sont également utilisées des données de l'Agence nationale de la cohésion des territoires (ANCT) pour les communes relevant des zones ACV, AFR, PVD, TI et ZFRR (voir leur définition ci-dessous) ; et celles de la Direction de l'évaluation, de la prospective et de la performance (DEPP) du ministère en charge de l'Éducation nationale (MENJ) pour la typologie des communes urbaines et rurales. Le maillage territorial se réfère à la liste des communes au 1^{er} janvier 2025.

Définition du champ d'analyse

Les résultats statistiques présentés portent sur l'ensemble des unités légales productives et marchandes, exerçant une activité économique réelle dans l'industrie, la construction, le commerce ou les services. Sauf mention particulière, ils concernent le département du Morbihan.

La définition des créations d'entreprises s'appuie sur les concepts harmonisés au niveau européen. Elles correspondent aux nouvelles immatriculations dans le répertoire REE, qui enregistrent un début d'activité relevant de l'un des cas suivants :

- création de nouveaux moyens de production ;
- redémarrage d'une activité après une interruption de plus d'un an ;
- redémarrage d'une activité après une interruption de moins d'un an, mais avec changement d'activité ;
- reprise, par une entreprise nouvelle, des activités d'une autre entreprise s'il n'y a pas continuité entre la situation du cédant et celle du repreneur, en termes d'activité et de localisation.

Dans le cas des micro-entrepreneurs, les créations ne correspondent pas à ce concept européen. Il y a bien immatriculation dans le répertoire Sirene, mais sans savoir s'il y aura ou pas un début d'activité.

Micro-entrepreneur

Depuis le 19 décembre 2014, le terme de micro-entrepreneur requalifie le régime de l'auto-entrepreneur mis en place au 1^{er} janvier 2009. De nouvelles dispositions s'appliquent, définies par la loi Pinel du 18 juin 2014. Sont ainsi définis comme micro-entrepreneurs, tous les entrepreneurs individuels inscrits sous le régime fiscal de la micro-entreprise et soumis au régime micro-social simplifié. Il ne faut donc pas les confondre avec la catégorie des microentreprises définie par la loi de modernisation de l'économie de 2008.

[Pour en savoir plus, voir le site de Bpifrance Création.](#)

Entreprise classique

Ce terme définit l'ensemble des entreprises (individuelles et sociétés) hors régime du micro-entrepreneur (ex-auto-entrepreneur).

Taille des entreprises

Elle est définie par le nombre de salariés au démarrage de l'activité de l'entreprise. Certaines années, la donnée peut être manquante pour quelques entreprises.

Typologie des communes

Une typologie des communes en neuf catégories a été établie par la Direction de l'évaluation, de la prospective et de la performance (DEPP) du ministère en charge de l'Éducation nationale pour décrire le système éducatif. Cette caractérisation du territoire, basée sur un croisement d'approches morphologique et fonctionnelle, permet de distinguer plusieurs types de communes rurales et urbaines. Elle a l'avantage d'être plus précise que l'approche par grille de densité, surtout pour décrire les zones rurales.

Neuf catégories sont ainsi définies :

- Rurale éloignée très peu dense
- Rurale éloignée peu dense
- Rurale périphérique très peu dense
- Rurale périphérique peu dense
- Bourg
- Petite ville
- Urbaine périphérique peu dense
- Urbaine dense
- Urbaine très dense

[Accéder au rapport sur la typologie des communes pour décrire le système éducatif.](#)

Zone France Ruralités Revitalisation (ZFRR)

Mises en place depuis le 1^{er} juillet 2024, les Zones France Ruralités Revitalisation (ZFRR) permettent de bénéficier de plusieurs avantages fiscaux. La plupart des communes classées auparavant en zone de revitalisation rurale (ZRR) ont intégré le nouveau zonage ZFRR, regroupant alors des communes peu densément peuplées et caractérisées comme fragiles pour des raisons socio-économiques.

[Pour en savoir plus, voir les pages dédiées aux ZFRR sur le site du Ministère de l'économie.](#)

Zone d'aide à finalité régionale (AFR)

Les zones d'Aide à finalité régionale (AFR) correspondent aux territoires de l'Union européenne présentant des retards de développement. Le zonage des AFR est fixé par décret. Il délimite les zones dans lesquelles les pouvoirs publics, État et collectivités locales, ont pu allouer des aides aux entreprises pour encourager les investissements et la création durable d'emplois.

Pour en savoir plus, voir le site de Bpifrance Création.

Petite ville de demain (PVD) & Action coeur de ville (ACV)

Le programme Petites villes de demain (PVD) permet aux villes de moins de 20 000 habitants sélectionnées, de bénéficier d'un soutien de l'État et de ses partenaires pour mettre en oeuvre leurs projets de revitalisation. Le programme Action coeur de ville (ACV) vise à faciliter et à soutenir le travail des collectivités locales, à inciter les acteurs du logement, du commerce et de l'urbanisme à réinvestir les centres-villes, à favoriser le maintien ou l'implantation d'activités en coeur de ville, afin d'améliorer les conditions de vie dans les villes moyennes.

Quartier prioritaire de la politique de la ville (QPV)

Les Quartiers prioritaires de la politique de la ville (QPV) sont des territoires d'intervention du ministère de la Ville, définis par la loi de programmation pour la ville et la cohésion urbaine du 21 février 2014. La liste des QPV a été modifiée par le décret n° 2024-806 du 13 juillet 2024. Les indicateurs statistiques relatifs à la démographie des entreprises dans les QPV, disponibles auparavant, ne le sont plus pour cette nouvelle liste

Pour en savoir plus, voir le site de Bpifrance Création.

Territoires d'industrie (TI)

Lancé en 2018, le programme « Territoires d'industrie » vise à apporter, dans et par les territoires, des réponses concrètes aux enjeux de soutien à l'industrie. Dans sa prolongation pour 2023-2027, le programme bénéficie à 183 territoires qui sont des intercommunalités ou des groupes d'intercommunalités présentant une forte identité et savoir-faire industriel.

Calculs

Estimation des emplois créés

La base REE ne permet de connaître la taille de l'entreprise à la création (en nombre de salariés) que par tranche. Le nombre exact de salarié n'étant pas connu, une estimation est nécessaire quant à la création d'emplois engendrée par ces nouvelles entreprises. Afin de ne pas surestimer les créations d'emplois, notamment dans les tranches élevées (par exemple, la catégorie « 50 à 99 salariés »), la borne basse de chaque classe est retenue. Ainsi, une entreprise créée et appartenant à la classe « 6 à 9 salariés » comptera pour 6 créations d'emplois *a minima*.

Top des activités en croissance ou décroissance du nombre de créations

Sur les 735 activités répertoriées par la nomenclature d'activités française (NAF), la plupart compte peu de créations voire aucune de façon structurelle, dans chaque territoire. Pour éviter que quelques créations, qui n'interviennent que rarement, ne viennent biaiser les chiffres avec des variations brusques, seules sont prises en compte les activités qui comptent un nombre de créations d'entreprises supérieur à celui du troisième quartile de l'année en cours dans le département. Ce chiffre varie donc pour chaque département.

Taux de croissance annuel moyen (TCAM)

Le taux de croissance annuel moyen (TCAM) permet de calculer un taux d'évolution moyen sur une durée de *n* années. Le TCAM est plus approprié que le taux de variation annuelle (qui compare l'évolution d'une année sur l'autre) lorsqu'il s'agit de comparer l'évolution d'un indicateur sur des périodes de durées différentes.

Exemple : un TCAM de + 2 % entre 2000 et 2010, signifie une croissance moyenne de + 2 % chaque année, pendant les dix années séparant 2000 et 2010. Dans ce cas, le taux de variation annuelle sera de + 22 % (la variation entre 2000 et 2010), avec une évolution moyenne de + 2 % tous les ans, pendant 10 ans.

Bpifrance Création – Observatoire de la création d'entreprise

27-31, avenue du Général Leclerc, 94700 Maisons-Alfort

Publication 100 % numérique mise en ligne le 10/02/2026.

ISSN en cours.

Toute reproduction partielle ou totale à usage collectif de la présente publication est autorisée à la condition expresse de citer la source ainsi : « Observatoire de la création d'entreprise. La création d'entreprise dans le Morbihan, Fiche statistique pour l'année 2025. Bpifrance Création, février 2026. »

Contact : utilisez le formulaire de contact sur le site de Bpifrance Création.