

Précaution de lecture : cette fiche statistique est le reflet des valeurs observées en 2021 en matière de création d'entreprise. Une partie des évolutions annuelles constatées s'expliquent par un effet de base lié aux variations plus au moins fortes de la dynamique entrepreneuriale (à la baisse puis à la hausse) engendrées par la crise sanitaire en 2020 dans chaque territoire. Cette dynamique entrepreneuriale hors effet de crise est étudiée dans la note d'analyse annuelle.

Sommaire

1. Vue d'ensemble de la création d'entreprise	page 2
2. La création d'entreprise par secteur d'activité	page 3
3. La création d'entreprise par statut juridique	page 6
4. La création d'entreprise par taille et les emplois créés	page 7
5. Focus départements	page 8
6. Focus communes	page 9
7. Focus Zones de revitalisation rurale (ZRR)	page 10
8. Focus Quartiers prioritaires de la politique de la ville (QPV)	page 11
9. Note méthodologique	page 12

La création d'entreprise dans la région en 2021 : principaux résultats

- 83 864 entreprises ont été créées en Nouvelle-Aquitaine en 2021, soit 8 % des nouvelles entreprises de l'année en France.
- La création d'entreprise a augmenté de + 21 % par rapport à 2020 en Nouvelle-Aquitaine, contre + 21 % en France métropolitaine hors Île-de-France et + 17 % dans l'ensemble du pays.
- Dans cette région, la dynamique entrepreneuriale a surtout été portée par les micro-entrepreneurs : + 25 % de créations chez les micro-entrepreneurs contre + 14 % pour les entreprises classiques en variation annuelle.
- La région compte 140 créations pour 10 000 habitants, contre 125 en France métropolitaine hors Île-de-France et 149 dans l'ensemble du pays.
- A minima, 2 988 emplois ont été créés dans la région par les 1 821 nouvelles entreprises qui employaient au moins un salarié au démarrage de leur activité.
- Les 20 activités les plus prisées (en nombre de créations d'entreprises) représentent 48 % de la création totale d'entreprise de la région. Les trois premières sont :
 - autres activités de poste et de courrier (5320Z) avec 6 780 créations (+ 61 %) ;
 - conseil pour les affaires et autres conseils de gestion (7022Z) avec 4 200 créations (+ 13 %) ;
 - autres services personnels n.c.a. (9609Z) avec 3 944 créations (+ 57 %).
- Les 3 activités avec les plus fortes hausses du nombre de créations sont :
 - formation continue d'adultes (8559A) avec 796 créations (+ 240 %) ;
 - post-production de films, de vidéo et de programmes de télévision (5912Z) avec 128 créations (+ 220 %) ;
 - entretien corporel (9604Z) avec 651 créations (+ 166 %).
- 19 967 entreprises ont été créées en Zones de revitalisation rurale (ZRR ; soit 24 % des créations de la région), 22 587 en Zones d'aide à finalité régionale (AFR ; 27 %), 6 725 dans les Petites villes de demain (PVD ; 8 %) et 12 241 dans les communes Actions coeur de ville (ACV ; 15 %).
- Le taux de renouvellement des entreprises s'établit à 177 nouvelles immatriculations pour 1 000 entreprises existantes en 2019 (dernière année disponible). Il est de 177 en France métropolitaine hors Île-de-France et de 181 en France entière.
- 2 767 établissements d'entreprise ont été créés dans les Quartiers prioritaires de la politique de la ville (QPV) en 2019 (dernière année disponible), soit 4 % de la création totale d'établissement dans le secteur marchand non agricole de la région (76 910).

Vue d'ensemble de la création d'entreprise

Principaux indicateurs de la région et de la France

Année 2021	Nouvelle-Aquitaine	France métropolitaine hors Île-de-France	France entière
Créations d'entreprises	83 864	694 175	995 868
Micro-entrepreneurs ^a	55 891	458 261	641 543
Entreprises classiques	27 973	235 914	354 325
Stock d'entreprises^b	474 852	3 926 570	5 495 045
Taux de renouvellement (%) ^c	177	177	181
Évolution annuelle (%)			
Créations d'entreprises	+ 21,1	+ 20,6	+ 17,4
Micro-entrepreneurs ^a	+ 24,8	+ 21,6	+ 17,0
Entreprises classiques	+ 14,3	+ 18,5	+ 18,1
Création dans les territoires "aidés"			
Zones de revitalisation rurale (ZRR)	19 967	92 482	105 562
Zones d'aide à finalité régionale (AFR)	22 587	179 547	213 781
Petites villes de demain (PVD)	6 725	67 446	74 895
Actions coeur de ville (ACV)	12 241	83 588	103 309
Quartiers prioritaires de la politique de la ville (QPV) ^d	2 767	38 702	64 222
Création pour 10 000 habitants			
Toutes communes confondues	140	125	149
Zones de revitalisation rurale (ZRR)	102	96	99
Zones d'aide à finalité régionale (AFR)	118	118	124
Petites villes de demain (PVD)	103	100	105
Actions coeur de ville (ACV)	143	127	141
Quartiers prioritaires de la politique de la ville (QPV) ^d	133	112	124

a. Ex-régime de l'auto-entrepreneur créé en 2009 et modifié en 2014.

b. Les données relatives au stock d'entreprises de l'année A-2 étant publiées en juillet de l'année A, les dernières données en date sont celles pour 2019.

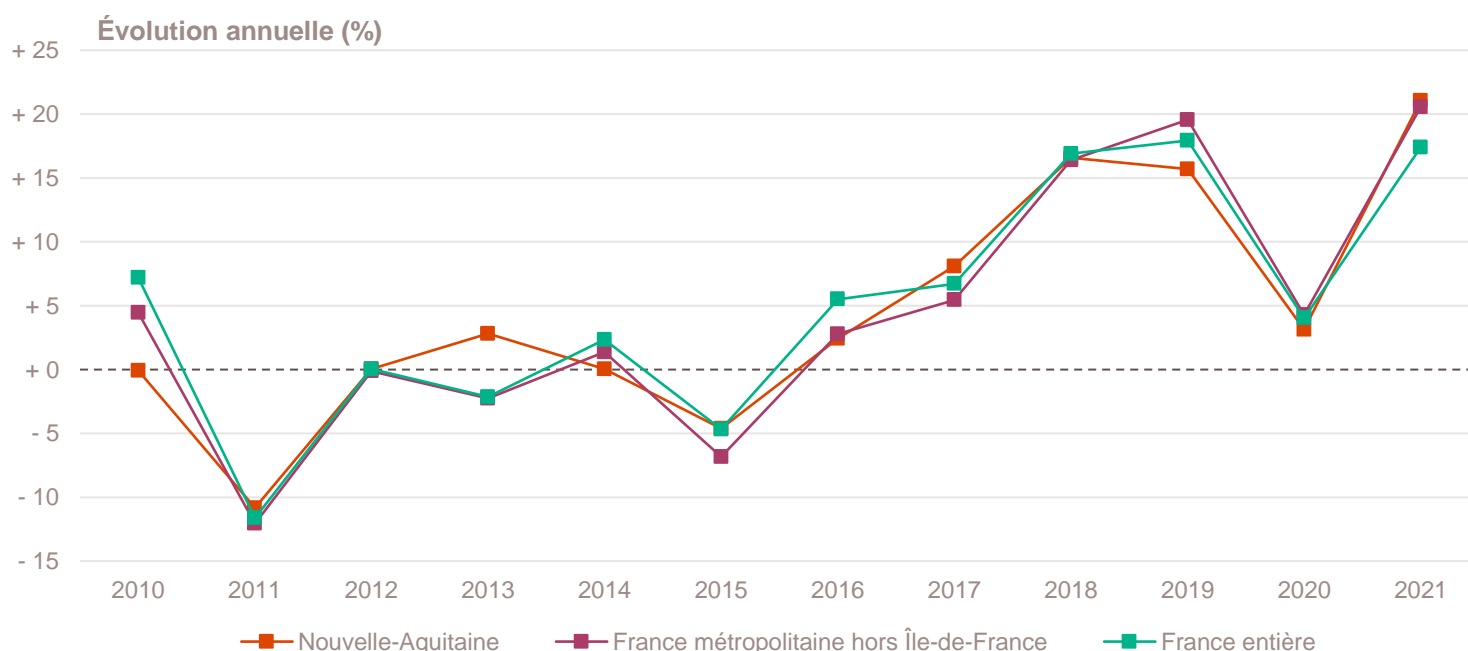
c. Le taux de renouvellement correspond au rapport pour mille (‰) du nombre de créations en 2021 sur le stock d'entreprises existantes à la fin 2019 (dernière année disponible) dans le champ marchand non agricole.

d. Les données de création en QPV concernent les établissements (Siret) contrairement aux autres indicateurs du document qui se basent sur l'entreprise (Siren). Elles portent sur l'année 2019 (dernière année disponible). Les données par QPV, sont communiquées dans les fiches départementales. Pour en savoir plus, se reporter à la méthodologie.

Champ : France entière, ensemble des activités marchandes non agricoles (données brutes).

Sources : Insee (données sur les QPV, RP, Sirene, COG), ANCT. Traitements Observatoire de la création d'entreprise.

Évolution de la création d'entreprise depuis 2010



Champ : France entière, ensemble des activités marchandes non agricoles (données brutes).

Source : Insee (Sirene). Traitements Observatoire de la création d'entreprise.

La création d'entreprise par secteur d'activité

Principaux indicateurs de la création d'entreprise par secteur d'activité

Année 2021	Nombre de créations d'entreprises	Taux de renouvellement (‰)	Évolution annuelle (%)	TCAM 2009-2020 (%)	Part des micro-entrepreneurs (%)
Activités secondaires	13 183	144	+ 16,6	+ 0,4	64,5
Industrie	4 916	176	+ 20,6	+ 2,8	73,0
Construction	8 267	131	+ 14,3	- 0,7	59,5
Activités de type commerce	24 115	157	+ 20,7	- 0,0	68,7
Commerce de détail	6 420	125	+ 19,7	- 4,2	59,4
Commerce de gros	3 451	180	+ 7,1	+ 3,8	69,7
Commerce de bouche ^a	289	68	+ 49,7	+ 0,1	34,9
Commerce et réparation automobiles	2 102	164	+ 11,0	+ 4,8	66,5
Hébergement	785	108	+ 8,1	+ 4,9	50,8
Restauration	2 949	124	+ 6,4	+ 2,3	45,4
Services en direction des personnes	8 119	232	+ 39,5	+ 0,6	87,5
Activités de type services	46 566	208	+ 22,6	+ 5,7	66,2
Immobilier	3 935	186	+ 27,6	+ 8,0	39,5
Transports et entreposage	7 621	682	+ 54,3	+ 22,5	90,3
Activités scientifiques et techniques	11 754	238	+ 19,7	+ 4,2	70,0
Activités de soutien aux entreprises	6 185	240	+ 21,7	+ 3,6	72,8
Information et communication	3 551	301	+ 25,1	+ 3,3	76,1
Enseignement	3 806	214	+ 28,1	+ 3,2	87,8
Arts, spectacles et activités récréatives	2 801	177	+ 14,3	+ 4,0	53,2
Santé humaine et action sociale ^b	4 163	79	- 10,9	+ 6,3	43,6
Activités financières et d'assurance	2 750	148	+ 29,7	+ 7,1	11,3
Activités des sociétés holding	1 122	103	+ 44,0	+ 5,4	0,0
Total Nouvelle-Aquitaine	83 864	177	+ 21,1	+ 2,7	66,6

a. Ce regroupement de secteurs, composé par l'OCE, comprend les activités de charcuterie (10.13B), la cuisson de produits de boulangerie (10.71B), les boulangeries et boulangeries-pâtisseries (10.71C), ainsi que les pâtisseries (10.71D). Dans la nomenclature d'activités française NAF rév.2, ces activités appartiennent au secteur de l'industrie manufacturière alimentaire.

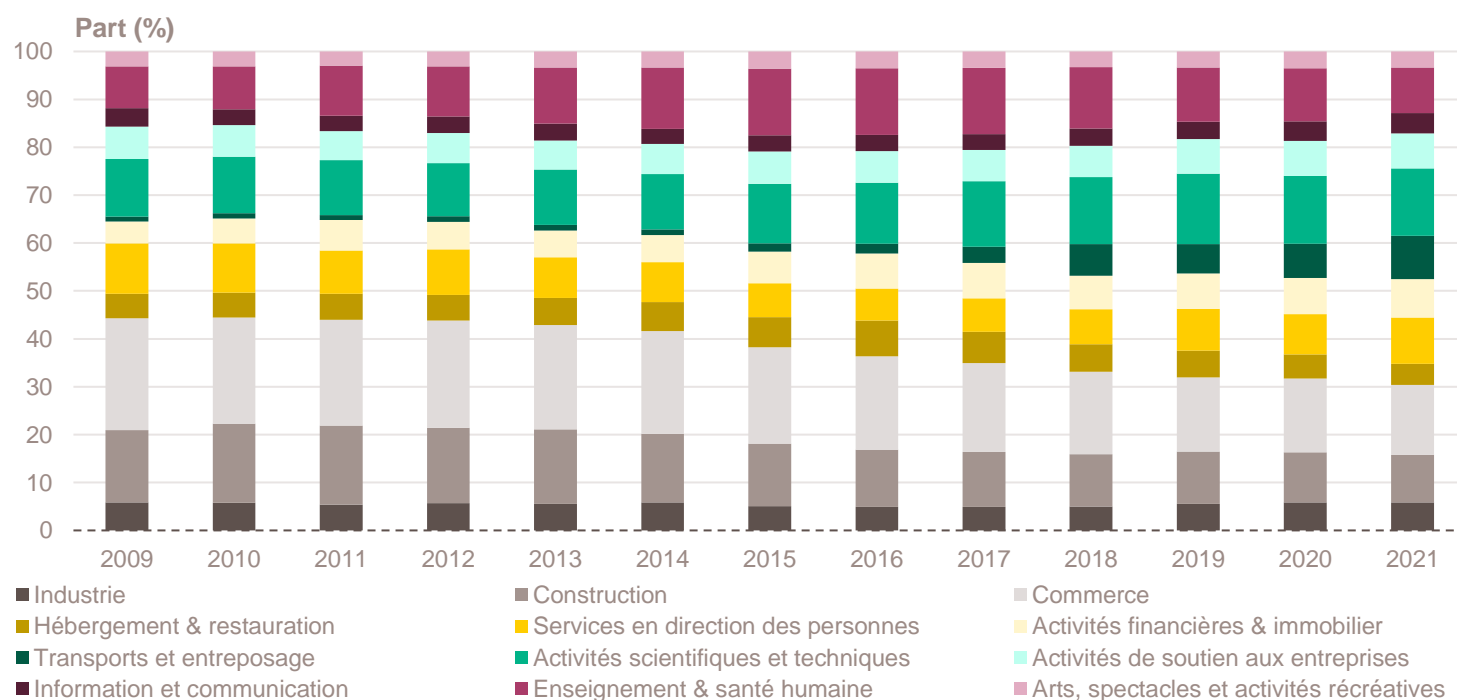
b. Dans ce secteur regroupé de la NAF rév.2, le nombre de créations d'entreprises relevant de l'action sociale est très faible.

Lecture : en 2021, 83 864 entreprises ont vu le jour en Nouvelle-Aquitaine, un nombre en hausse de + 21,1 % par rapport à 2020, pour une évolution annuelle moyenne de + 2,7 % entre 2009 et 2020. Le taux de renouvellement est le plus élevé dans le secteur transports et entreposage, avec 682 nouvelles entreprises en 2021 pour 1 000 entreprises existantes en 2019 dans ce secteur (177 sur l'ensemble de la région, tous secteurs confondus).

Champ : Nouvelle-Aquitaine, ensemble des activités marchandes non agricoles (données brutes).

Source : Insee (Sirene). Traitements Observatoire de la création d'entreprise.

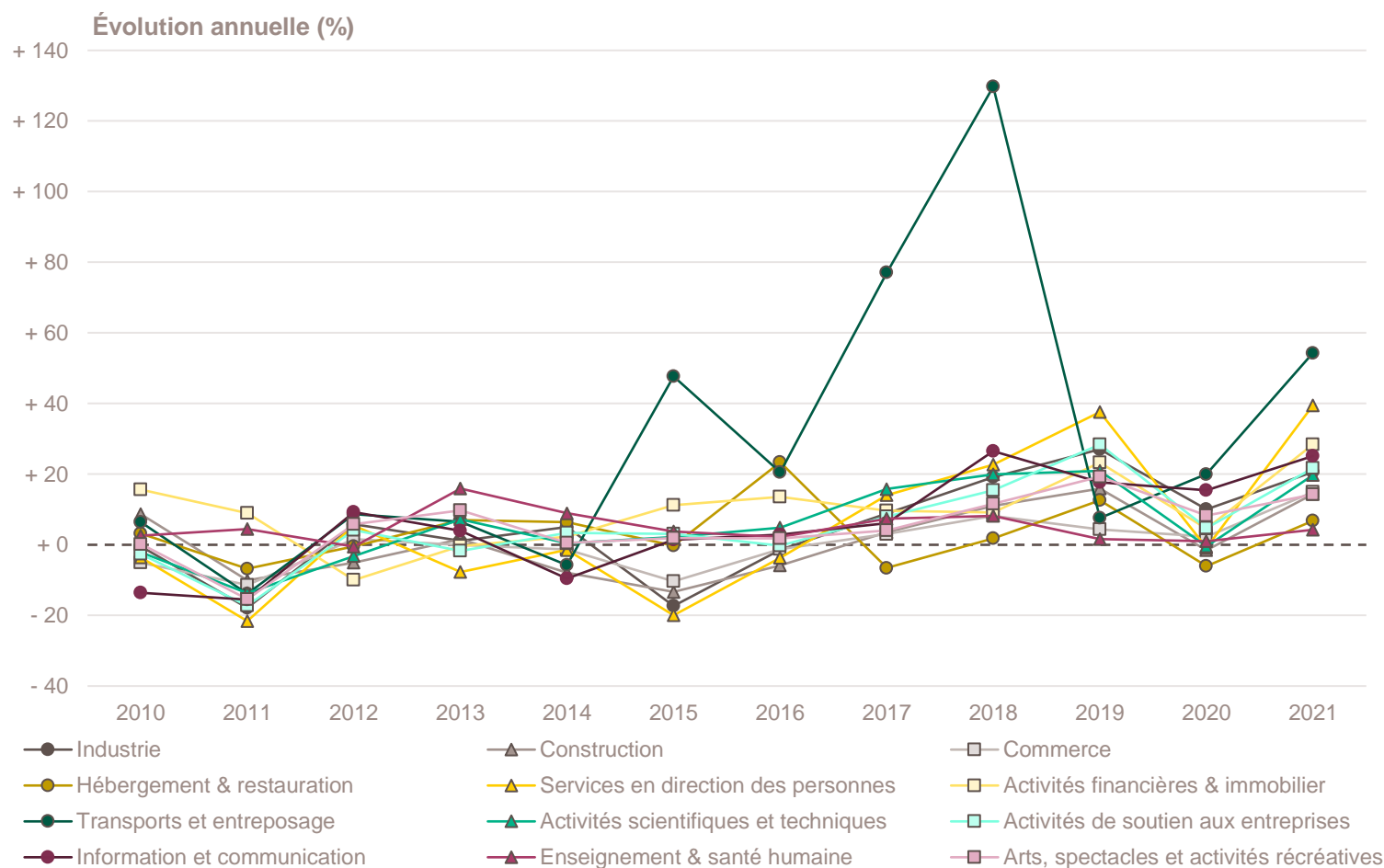
Création d'entreprise par secteur d'activité depuis 2009



Champ : Nouvelle-Aquitaine, ensemble des activités marchandes non agricoles (données brutes).

Source : Insee (Sirene). Traitements Observatoire de la création d'entreprise.

Évolution de la création d'entreprise par secteur d'activité depuis 2010



Champ : Nouvelle-Aquitaine, ensemble des activités marchandes non agricoles (données brutes).

Source : Insee (Sirene). Traitements Observatoire de la création d'entreprise.

Création d'entreprise par activité principale exercée (APE)

Top 20 des activités en nombre de créations d'entreprises en 2021	Nombre de créations d'entreprises	Évolution annuelle (%)	TCAM 2009-2020 (%)
5320Z - Autres activités de poste et de courrier	6 780	+ 60,9	+ 64,0
7022Z - Conseil pour les affaires et autres conseils de gestion	4 200	+ 13,2	+ 7,8
9609Z - Autres services personnels n.c.a.	3 944	+ 57,2	+ 7,0
8121Z - Nettoyage courant des bâtiments	2 744	+ 20,2	+ 13,8
4619B - Autres intermédiaires du commerce en produits divers	2 122	+ 1,3	+ 9,0
6831Z - Agences immobilières	2 090	+ 22,7	+ 12,7
5610C - Restauration de type rapide	1 957	+ 7,9	+ 6,1
4791B - Vente à distance sur catalogue spécialisé	1 763	+ 63,1	+ 7,9
7410Z - Activités spécialisées de design	1 646	+ 39,4	+ 2,9
7021Z - Conseil en relations publiques et communication	1 412	+ 52,0	+ 11,7
6201Z - Programmation informatique	1 354	+ 6,4	+ 4,5
4399C - Travaux de maçonnerie générale et gros œuvre de bâtiment	1 252	+ 6,3	- 2,4
8690F - Activités de santé humaine non classées ailleurs	1 250	+ 0,0	+ 7,2
9529Z - Réparation d'autres biens personnels et domestiques	1 238	+ 13,0	- 3,1
9602B - Soins de beauté	1 232	+ 22,1	+ 3,5
8551Z - Enseignement de disciplines sportives et d'activités de loisirs	1 166	+ 54,2	+ 2,8
4321A - Travaux d'installation électrique dans tous locaux	1 132	+ 34,3	- 0,7
6420Z - Activités des sociétés holding	1 122	+ 44,0	+ 6,0
4511Z - Commerce de voitures et de véhicules automobiles légers	1 094	+ 3,5	+ 11,7
8559B - Autres enseignements	1 080	- 4,8	+ 7,9

Champ : Nouvelle-Aquitaine, ensemble des activités marchandes non agricoles (données brutes).

Source : Insee (Sirene). Traitements Observatoire de la création d'entreprise.

Top 20 des activités en croissance du nombre de créations d'entreprises en 2021	Nombre de créations d'entreprises	Évolution annuelle (%)	TCAM 2009-2020 (%)
8559A - Formation continue d'adultes	796	+ 240,2	- 9,5
5912Z - Post-production de films, de vidéo et de programmes de télévision	128	+ 220,0	+ 6,7
9604Z - Entretien corporel	651	+ 165,7	- 5,8
9002Z - Activités de soutien au spectacle vivant	114	+ 107,3	- 8,9
1071D - Pâtisserie	105	+ 105,9	+ 7,8
7721Z - Location et location-bail d'articles de loisirs et de sport	109	+ 101,9	- 0,7
1072Z - Fabrication de biscuits, biscottes et pâtisseries de conservation	93	+ 97,9	+ 16,7
3299Z - Autres activités manufacturières n.c.a.	438	+ 91,3	+ 4,5
5920Z - Enregistrement sonore et édition musicale	147	+ 88,5	+ 10,0
7711A - Location de courte durée de voitures et de véhicules automobiles légers	116	+ 84,1	+ 11,1
4729Z - Autres commerces de détail alimentaires en magasin spécialisé	141	+ 83,1	- 6,1
7010Z - Activités des sièges sociaux	434	+ 64,4	+ 12,0
4941B - Transports routiers de fret de proximité	141	+ 64,0	- 6,3
4791B - Vente à distance sur catalogue spécialisé	1 763	+ 63,1	+ 7,9
5320Z - Autres activités de poste et de courrier	6 780	+ 60,9	+ 64,0
4776Z - Comm. de dét. de fleurs, plantes, graines, engrais, animaux de compagnie	130	+ 60,5	- 4,0
9609Z - Autres services personnels n.c.a.	3 944	+ 57,2	+ 7,0
8551Z - Enseignement de disciplines sportives et d'activités de loisirs	1 166	+ 54,2	+ 2,8
6202A - Conseil en systèmes et logiciels informatiques	621	+ 54,1	+ 1,4
7021Z - Conseil en relations publiques et communication	1 412	+ 52,0	+ 11,7

Note de lecture : de nombreuses activités comptant très peu de créations, leur variance dans le temps peut être très forte. Pour ne pas biaiser le classement par ces données peu significatives, seules sont retenues les activités qui comptabilisent un nombre de créations d'entreprises supérieur à celui du troisième quartile de l'année en cours, soit 83 créations d'entreprises en Nouvelle-Aquitaine.

Champ : Nouvelle-Aquitaine, ensemble des activités marchandes non agricoles (données brutes).

Source : Insee (Sirene). Traitements Observatoire de la création d'entreprise.

Top 20 des activités en décroissance du nombre de créations d'entreprises en 2021	Nombre de créations d'entreprises	Évolution annuelle (%)	TCAM 2009-2020 (%)
8621Z - Activité des médecins généralistes	294	- 43,7	+ 11,3
8690D - Activités des infirmiers et des sages-femmes	753	- 28,1	+ 7,7
1813Z - Activités de pré-presse	163	- 25,9	+ 3,0
8219Z - Photocopie, prépa. de documents et autres activités de soutien de bureau	271	- 16,1	- 4,0
8622C - Autres activités des médecins spécialistes	233	- 12,7	+ 7,9
4779Z - Commerce de détail de biens d'occasion en magasin	132	- 12,6	- 4,5
8623Z - Pratique dentaire	199	- 11,6	+ 8,2
4771Z - Commerce de détail d'habillement en magasin spécialisé	262	- 11,2	- 2,9
9329Z - Autres activités récréatives et de loisirs	822	- 10,6	+ 4,9
7311Z - Activités des agences de publicité	234	- 9,3	- 0,3
7500Z - Activités vétérinaires	92	- 7,1	+ 5,9
8552Z - Enseignement culturel	356	- 6,8	+ 3,5
1413Z - Fabrication de vêtements de dessus	334	- 5,9	+ 7,3
4719B - Autres commerces de détail en magasin non spécialisé	122	- 5,4	+ 9,5
8559B - Autres enseignements	1 080	- 4,8	+ 7,9
4791A - Vente à distance sur catalogue général	824	- 4,5	+ 7,2
7112B - Ingénierie, études techniques	722	- 4,2	+ 2,2
1419Z - Fabrication d'autres vêtements et accessoires	283	- 4,1	+ 27,0
4332B - Travaux de menuiserie métallique et serrurerie	145	- 3,3	+ 1,9
7490B - Activités spécialisées, scientifiques et techniques diverses	623	- 3,3	+ 4,2

Note de lecture : de nombreuses activités comptant très peu de créations, leur variance dans le temps peut être très forte. Pour ne pas biaiser le classement par ces données peu significatives, seules sont retenues les activités qui comptabilisent un nombre de créations d'entreprises supérieur à celui du troisième quartile de l'année en cours, soit 83 créations d'entreprises en Nouvelle-Aquitaine.

Champ : Nouvelle-Aquitaine, ensemble des activités marchandes non agricoles (données brutes).

Source : Insee (Sirene). Traitements Observatoire de la création d'entreprise.

La création d'entreprise par nature juridique

Principaux indicateurs de la création d'entreprise par nature juridique

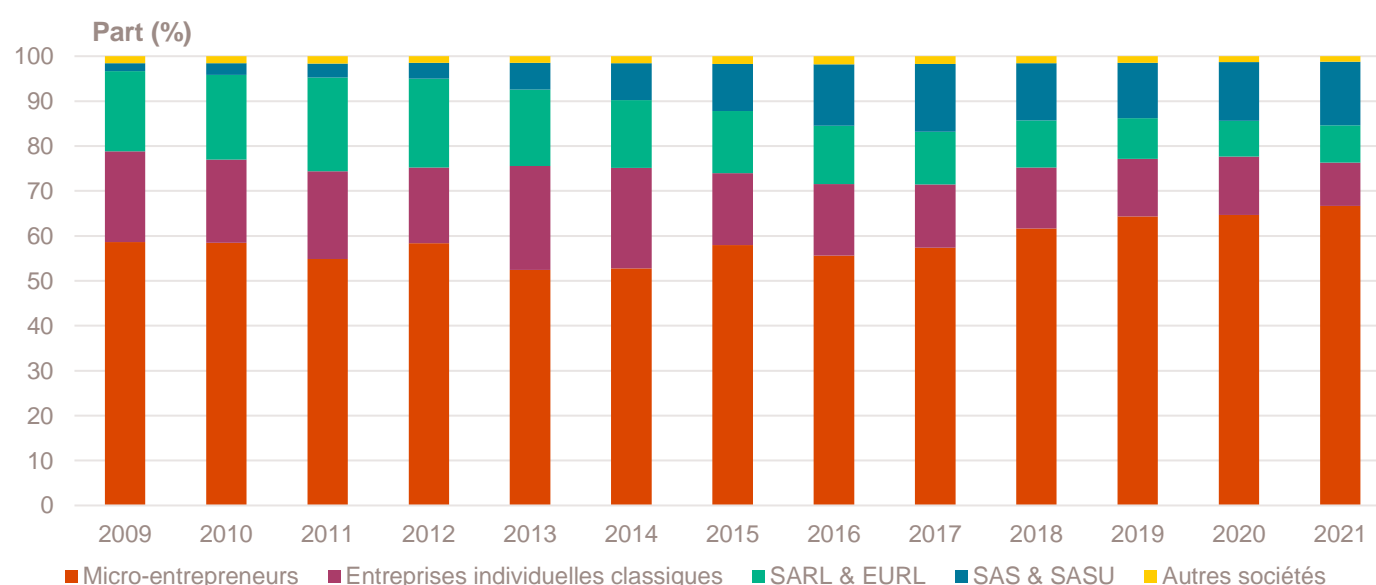
Année 2021	Nombre de créations d'entreprises	Part (%)	Évolution annuelle (%)	TCAM 2009-2020 (%)
Entreprises individuelles	64 009	76,3	+ 19,0	+ 2,6
Micro-entrepreneurs	55 891	66,6	+ 24,8	+ 3,7
Entreprises individuelles classiques	8 118	9,7	- 9,7	- 1,3
Sociétés	19 855	23,7	+ 28,2	+ 3,3
SARL & EURL	6 930	8,3	+ 26,1	- 4,6
SAS & SASU	11 906	14,2	+ 31,2	+ 23,4
SCI	83	0,1	+ 3,8	- 6,1
Autres ^a	936	1,1	+ 12,2	+ 2,4
Total Nouvelle-Aquitaine	83 864	100,0	+ 21,1	+ 2,7

a. Dont associations, fondations, collectivités territoriales, organismes professionnels, syndicats de propriétaires, etc.

Champ : Nouvelle-Aquitaine, ensemble des activités marchandes non agricoles (données brutes).

Source : Insee (Sirene). Traitements Observatoire de la création d'entreprise.

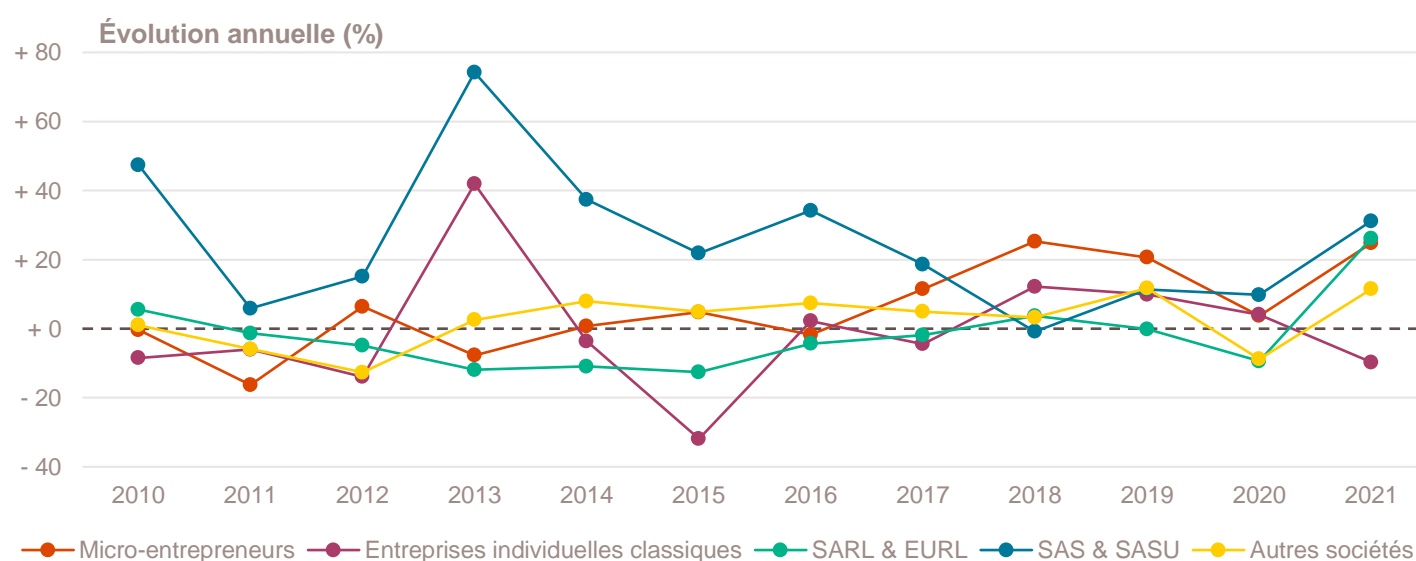
Création d'entreprise par nature juridique depuis 2009



Champ : Nouvelle-Aquitaine, ensemble des activités marchandes non agricoles (données brutes).

Source : Insee (Sirene). Traitements Observatoire de la création d'entreprise.

Évolution de la création d'entreprise par nature juridique depuis 2010



Champ : Nouvelle-Aquitaine, ensemble des activités marchandes non agricoles (données brutes).

Source : Insee (Sirene). Traitements Observatoire de la création d'entreprise.

La création d'entreprise par taille et les emplois créés

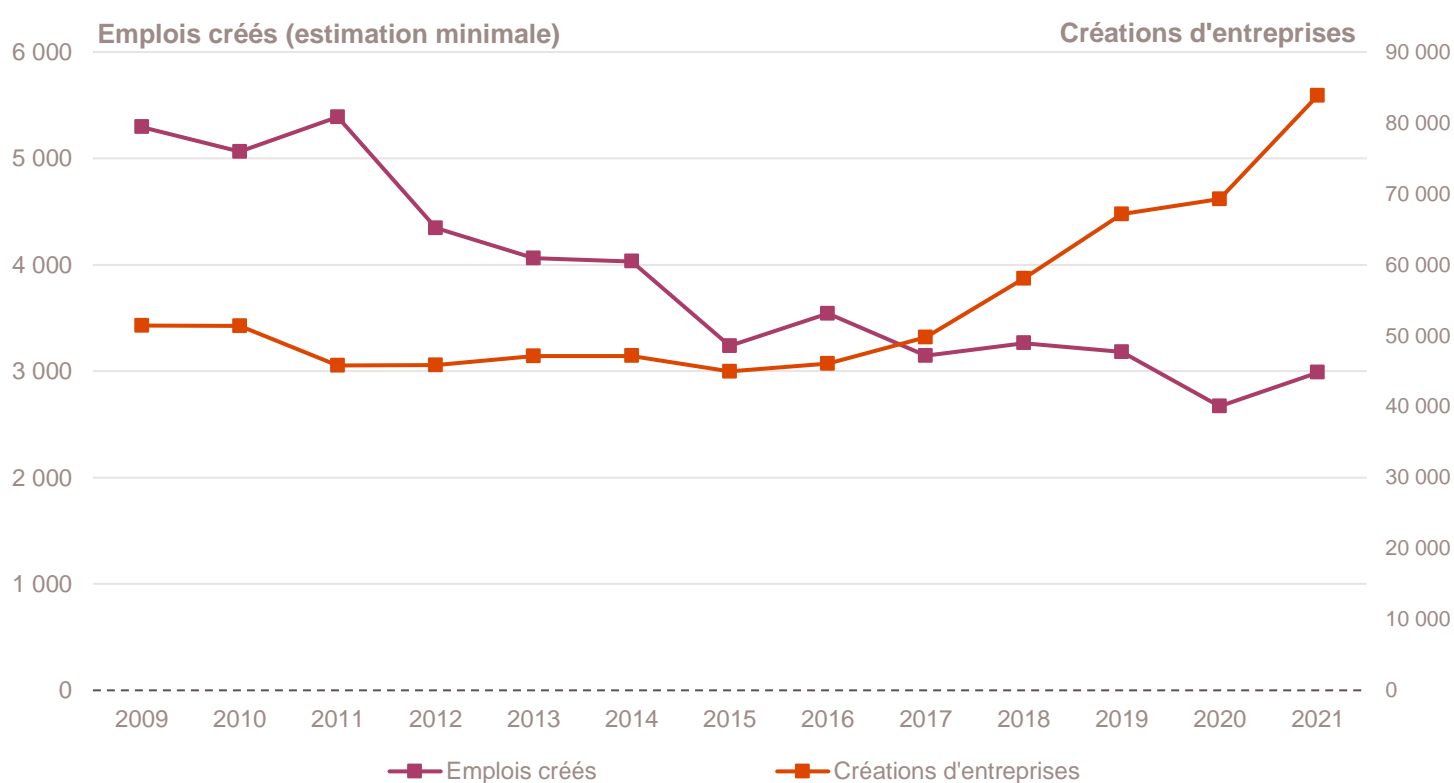
Principaux indicateurs de la création d'entreprise par taille au démarrage

Année 2021	Nombre de créations d'entreprises	Part (%)	Évolution annuelle (%)	TCAM 2009-2020 (%)
Non-employeuses (sans salarié)	82 043	97,8	+ 20,9	+ 3,0
Employeuses	1 821	2,2	+ 29,5	- 5,4
1 à 2 salariés	1 479	1,8	+ 35,6	- 5,0
3 à 5 salariés	253	0,3	+ 32,5	- 7,3
6 à 9 salariés	45	0,1	- 36,6	- 6,4
10 salariés et plus	44	0,1	- 17,0	- 4,6
Total Nouvelle-Aquitaine	83 864	100,0	+ 21,1	+ 2,7

Champ : Nouvelle-Aquitaine, ensemble des activités marchandes non agricoles (données brutes).

Source : Insee (Sirene). Traitements Observatoire de la création d'entreprise.

Emplois créés *a minima* par les nouvelles entreprises au démarrage



Note de lecture : à défaut de connaître le nombre exact de salariés à la création des entreprises, la base REE indique la tranche du nombre de salariés à la création. En prenant la borne basse de chaque intervalle, il est donc possible d'estimer le nombre minimal d'emplois créés par les créations d'entreprises dans la région.

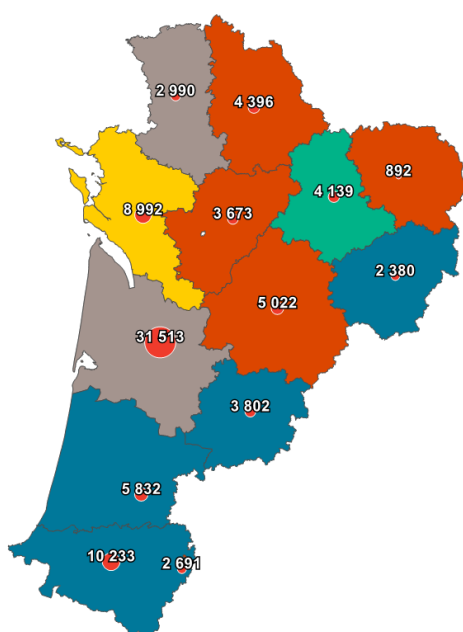
Lecture : en 2021, au moins 2 988 emplois ont été créés en Nouvelle-Aquitaine par les entreprises créées dans l'année, soit une hausse de + 11,9 % par rapport à 2020 et une baisse de - 6 % en moyenne tous les ans entre 2009 et 2020.

Champ : Nouvelle-Aquitaine, ensemble des activités marchandes non agricoles (données brutes).

Source : Insee (Sirene). Traitements Observatoire de la création d'entreprise.

Focus départements

Carte régionale de la création d'entreprise par département et son évolution

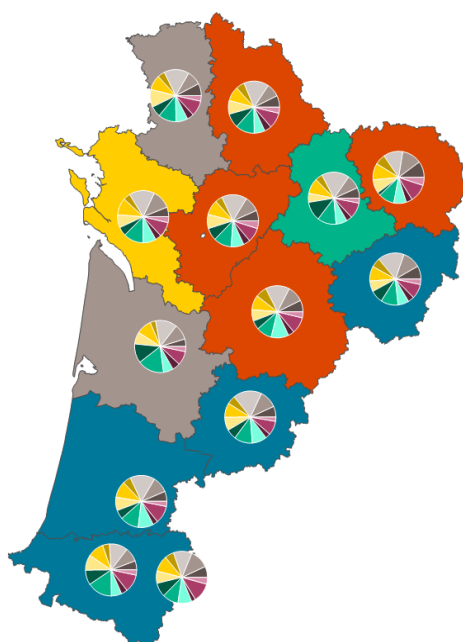


Évolution du département par rapport à sa région



Champ : Nouvelle-Aquitaine, ensemble des activités marchandes non agricoles (données brutes).
Source : Insee (Sirene, COG). Traitements Observatoire de la création d'entreprise.

Carte régionale de la création d'entreprise par secteur d'activité et par département



Répartition par secteur d'activité



Évolution du département par rapport à sa région



Champ : Nouvelle-Aquitaine, ensemble des activités marchandes non agricoles (données brutes).
Source : Insee (Sirene, COG). Traitements Observatoire de la création d'entreprise.

Focus communes

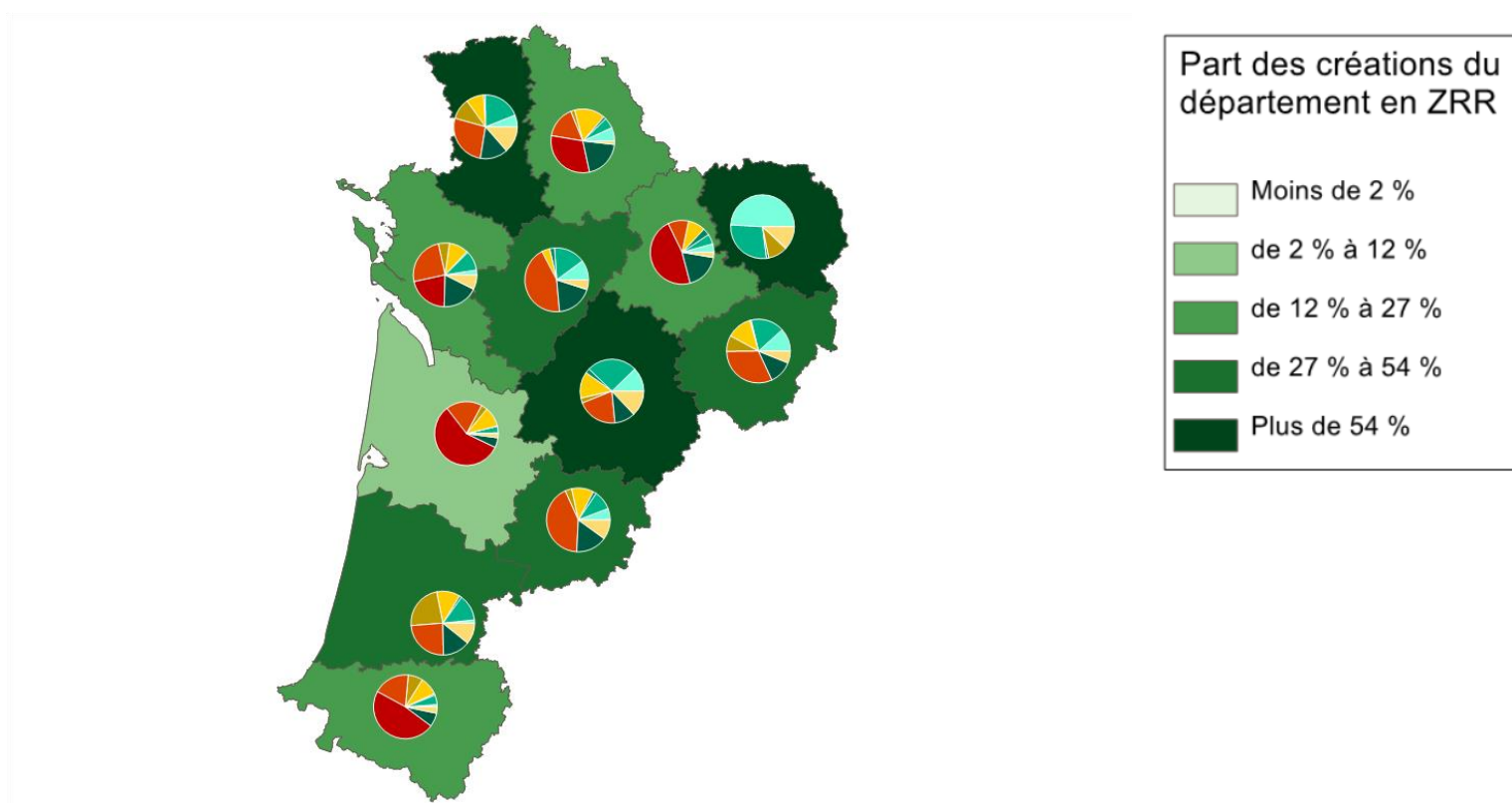
Création d'entreprise par type de commune

Année 2021	Nombre de créations d'entreprises	Part (%)	Part de la création en ZRR (%)	Évolution annuelle (%)	TCAM 2009-2020 (%)	Taux de renouvellement (%)
Rurale éloignée très peu dense	3 125	3,7	95,9	+ 12,4	+ 0,2	153
Rurale éloignée peu dense	7 166	8,5	84,4	+ 17,1	+ 0,6	145
Rurale périphérique très peu dense	765	0,9	79,7	+ 22,6	+ 0,1	161
Rurale périphérique peu dense	8 863	10,6	40,1	+ 22,3	+ 1,7	173
Bourg	4 355	5,2	73,6	+ 17,0	+ 0,5	132
Petite ville	8 568	10,2	18,1	+ 23,3	+ 2,3	171
Urbaine périphérique peu dense	4 560	5,4	27,2	+ 25,2	+ 1,3	148
Urbaine dense	18 304	21,8	4,1	+ 22,6	+ 2,7	172
Urbaine très dense	28 158	33,6	0,0	+ 21,0	+ 5,4	218
Total Nouvelle-Aquitaine	83 864	100,0	23,8	+ 21,1	+ 2,7	177

Champ : Nouvelle-Aquitaine, ensemble des activités marchandes non agricoles (données brutes).

Sources : Insee (Sirene, COG), MENJ-DEPP, ANCT. Traitements Observatoire de la création d'entreprise.

Carte régionale de la création d'entreprise par type de commune et par ZRR



Type de commune		
	Rurale éloignée très peu dense	
	Rurale périphérique peu dense	
	Urbaine périphérique peu dense	
	Rurale éloignée peu dense	
	Rurale périphérique très peu dense	
	Bourg	
	Urbaine dense	
	Petite ville	
	Urbaine très dense	

Champ : Nouvelle-Aquitaine, ensemble des activités marchandes non agricoles (données brutes).

Sources : Insee (Sirene, COG), MENJ-DEPP, ANCT. Traitements Observatoire de la création d'entreprise.

Focus Zones de revitalisation rurale (ZRR)

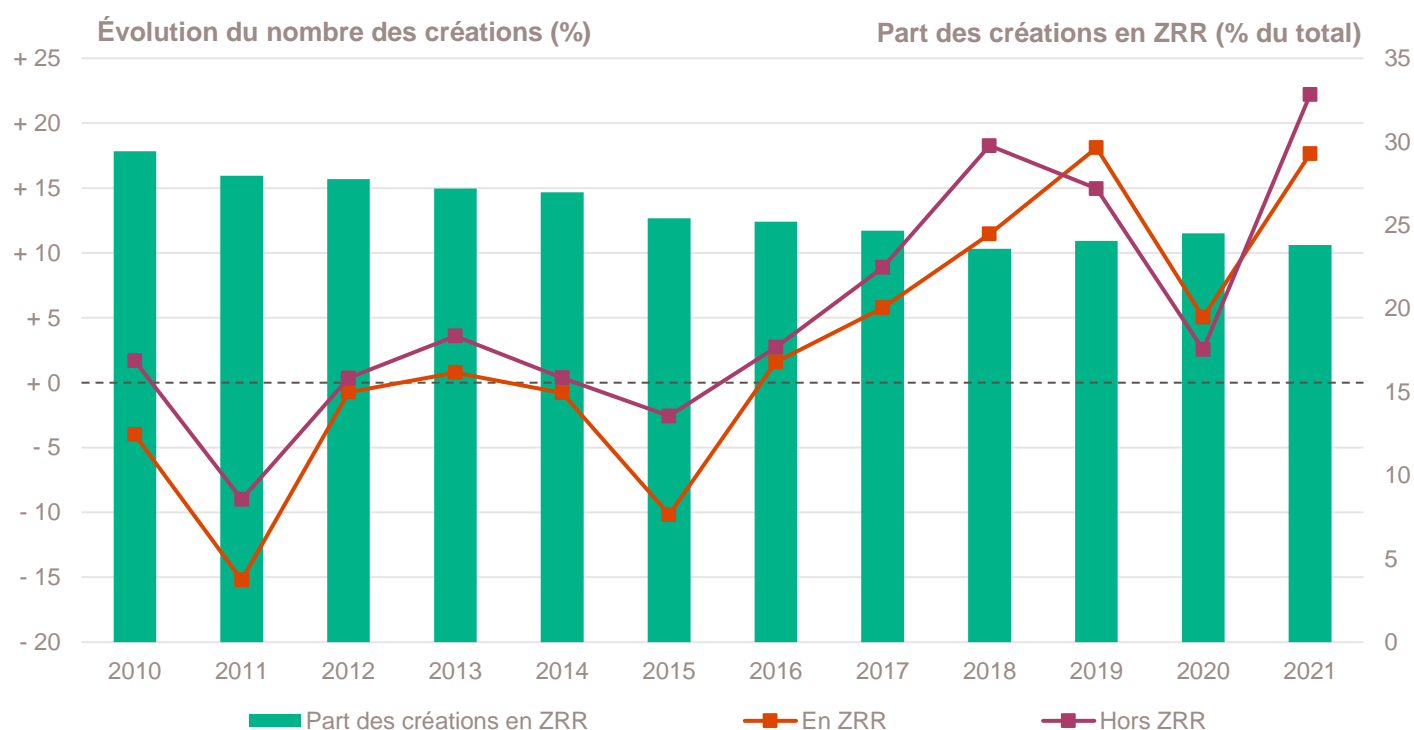
Création d'entreprise dans les ZRR

Année 2021	Nombre de créations d'entreprises	Part (%)	Évolution annuelle (%)	TCAM 2009-2020 (%)	Taux de renouvellement (‰)
Créations en ZRR	19 967	23,8	+ 17,6	+ 0,7	146
Créations hors ZRR	63 897	76,2	+ 22,2	+ 3,5	189
Total régional	83 864	100,0	+ 21,1	+ 2,7	177

Champ : Nouvelle-Aquitaine, ensemble des activités marchandes non agricoles (données brutes).

Sources : Insee (Sirene, COG), ANCT. Traitements Observatoire de la création d'entreprise.

Évolution de la création d'entreprise dans les ZRR depuis 2010



Champ : Nouvelle-Aquitaine, ensemble des activités marchandes non agricoles (données brutes).

Sources : Insee (Sirene, COG), ANCT. Traitements Observatoire de la création d'entreprise.

Top 10 des activités porteuses de la création d'entreprise dans les ZRR

Top 10 des activités en nombre de créations d'entreprises en 2021	Nombre de créations d'entreprises	Part %
9609Z - Autres services personnels n.c.a.	1 033	5,2
8121Z - Nettoyage courant des bâtiments	970	4,9
7022Z - Conseil pour les affaires et autres conseils de gestion	723	3,6
6831Z - Agences immobilières	534	2,7
4619B - Autres intermédiaires du commerce en produits divers	498	2,5
5610C - Restauration de type rapide	493	2,5
5320Z - Autres activités de poste et de courrier	416	2,1
4791B - Vente à distance sur catalogue spécialisé	415	2,1
4399C - Travaux de maçonnerie générale et gros œuvre de bâtiment	378	1,9
5520Z - Hébergement touristique et autre hébergement de courte durée	376	1,9

Champ : Nouvelle-Aquitaine, ensemble des activités marchandes non agricoles (données brutes).

Source : Insee (Sirene, COG), ANCT. Traitements Observatoire de la création d'entreprise.

Focus Quartiers prioritaires de la politique de la ville (QPV)

Création d'établissement en QPV par département

Année 2019	Nombre de créations d'établissements	Création pour 10 000 habitants	Taux de renouvellement (‰)
Charente	102	70	317
Charente-Maritime	193	103	310
Corrèze	23	40	187
Creuse	3	15	83
Dordogne	106	139	144
Gironde	1 391	190	271
Landes	109	138	274
Lot-et-Garonne	159	140	146
Pyrénées-Atlantiques	147	133	310
Deux-Sèvres	52	63	224
Vienne	277	120	269
Haute-Vienne	205	82	378
Total QPV en Nouvelle-Aquitaine	2 767	133	258

Note de lecture : le taux de renouvellement par QPV correspond au rapport pour mille (‰) du nombre de créations d'établissements d'entreprises au cours de l'année 2019 (dernière année disponible) sur le stock d'établissements existants cette même année dans le secteur marchand non agricole de chaque QPV. Etant donné que ce taux de renouvellement est calculé avec le nombre de créations d'établissements en 2019, il n'est pas comparable avec celui calculé précédemment pour la région.

Champ : Nouvelle-Aquitaine, ensemble des activités marchandes non agricoles (données brutes).

Sources : Insee (Sirene, données sur les QPV). Traitements Observatoire de la création d'entreprise.

Note méthodologique

Sources et définitions

Source des données

Pour réaliser ce document, l'Observatoire de la création (OCE) de Bpifrance Création se sert des informations statistiques brutes (non corrigées des variations saisonnières et des jours ouvrés) du répertoire des entreprises et des établissements (REE) de la base de données Sirene, des fichiers du Code officiel géographique (COG), des résultats des recensements de la population (RP) et des données sur les Quartiers prioritaires de la politique de la ville (QPV), tous les quatre mis à disposition par l'Insee, ainsi que de bases complémentaires pour les données communales ; des données de l'Agence nationale de la cohésion des territoires (ANCT) pour les communes en Zones de revitalisation rurale (ZRR), en Action cœur de ville (ACV), en zones d'Aide à finalité régionale (AFR) et les Petites villes de demain (PVD) ; et de la base de la Direction de l'évaluation, de la prospective et de la performance (DEPP) du ministère chargé de l'Éducation nationale (MENJS) pour la typologie des communes.

Définition du champ d'analyse

Les résultats statistiques présentés portent sur l'ensemble des activités marchandes non agricoles, autrement dit, sur les activités de l'industrie, du commerce et des services. Ils concernent la région Nouvelle-Aquitaine.

La définition des créations d'entreprises s'appuie sur les concepts harmonisés au niveau européen. Elles correspondent aux nouvelles immatriculations dans le répertoire REE, qui enregistrent un début d'activité relevant de l'un des cas suivants :

- création de nouveaux moyens de production ;
- redémarrage d'une activité après une interruption de plus d'un an ;
- redémarrage d'une activité après une interruption de moins d'un an, mais avec changement d'activité ;
- reprise, par une entreprise nouvelle, des activités d'une autre entreprise s'il n'y a pas continuité entre la situation du cédant et celle du repreneur, en termes d'activité et de localisation.

Dans le cas des micro-entrepreneurs, les créations ne peuvent être dénombrées au sens du concept européen. Il y a bien immatriculation dans le répertoire Sirene, mais sans savoir s'il y aura ou pas un début d'activité.

Micro-entrepreneur

Depuis le 19 décembre 2014, le terme de micro-entrepreneur requalifie le régime de l'auto-entrepreneur mis en place au 1^{er} janvier 2009. De nouvelles dispositions s'appliquent, définies par la loi Pinel du 18 juin 2014. Sont ainsi définis comme micro-entrepreneurs, tous les entrepreneurs individuels inscrits sous le régime fiscal de la micro-entreprise et soumis au régime micro-social simplifié. Il ne faut donc pas les confondre avec la catégorie des microentreprises définie par la loi de modernisation de l'économie de 2008.

[Pour en savoir plus, voir le site de Bpifrance Création.](#)

Entreprise classique

Ce terme définit l'ensemble des entreprises (individuelles et sociétés) hors régime du micro-entrepreneur (ex-auto-entrepreneur).

Taille des entreprises

Elle est définie par le nombre de salariés au démarrage de l'activité de l'entreprise. Certaines années, la donnée peut être manquante pour quelques entreprises.

Typologie des communes

Une typologie des communes en neuf catégories a été établie par la Direction de l'évaluation, de la prospective et de la performance (DEPP) du ministère en charge de l'Éducation nationale pour décrire le système éducatif. Cette caractérisation du territoire, basée sur un croisement d'approches morphologique et fonctionnelle, permet de distinguer plusieurs types de communes rurales et urbaines. Elle a l'avantage d'être plus précise que l'approche par grille de densité, surtout pour décrire les zones rurales.

Neuf catégories sont ainsi définies :

- Rurale éloignée très peu dense
- Rurale éloignée peu dense
- Rurale périphérique très peu dense
- Rurale périphérique peu dense
- Bourg
- Petite ville
- Urbaine périphérique peu dense
- Urbaine dense
- Urbaine très dense

[Accéder au rapport sur la typologie des communes pour décrire le système éducatif.](#)

Zone de revitalisation rurale (ZRR)

Les Zones de revitalisation rurale (ZRR) regroupent les communes peu densément peuplées et caractérisées comme fragiles pour des raisons socio-économiques. La liste est fixée par arrêté et le classement des communes en ZRR permet aux entreprises qui y sont installées de bénéficier d'aides fiscales.

Sont considérées en ZRR, toutes communes intégralement ou partiellement classées en ZRR dans le découpage de l'ANCT selon le Code officiel géographique (COG) au 1^{er} janvier 2021.

[Pour en savoir plus, voir les pages dédiées aux ZRR sur le site de la DGE.](#)

Zone d'aide à finalité régionale (AFR)

Les zones d'Aide à finalité régionale (AFR) correspondent aux territoires de l'Union européenne présentant des retards de développement. Le zonage des AFR est fixé par décret. Il délimite les zones dans lesquelles les pouvoirs publics, État et collectivités locales, ont pu allouer des aides aux entreprises pour encourager les investissements et la création durable d'emplois. Sont considérées en AFR, toutes les communes intégralement (à taux majoré ou non) ou partiellement classées en AFR dans le découpage de l'ANCT des communes selon le Code officiel géographique (COG) du 1^{er} janvier 2021.

[Pour en savoir plus, voir le site de Bpifrance Création.](#)

Petite ville de demain (PVD) & Action coeur de ville (ACV)

Le programme Petites villes de demain (PVD) permet aux villes de moins de 20 000 habitants sélectionnées, de bénéficier d'un soutien de l'État et de ses partenaires pour mettre en oeuvre leurs projets de revitalisation. Le programme Action coeur de ville (ACV) vise à faciliter et à soutenir le travail des collectivités locales, à inciter les acteurs du logement, du commerce et de l'urbanisme à réinvestir les centres-villes, à favoriser le maintien ou l'implantation d'activités en coeur de ville, afin d'améliorer les conditions de vie dans les villes moyennes.

Quartier prioritaire de la politique de la ville (QPV)

Les Quartiers prioritaires de la politique de la ville (QPV) sont des territoires d'intervention du ministère de la Ville, définis par la loi de programmation pour la ville et la cohésion urbaine du 21 février 2014. Leur liste et leurs contours ont été élaborés par l'ANCT.

[Pour en savoir plus, voir le site de Bpifrance Création.](#)

Zone d'emploi

Une zone d'emploi est un espace géographique à l'intérieur duquel la plupart des actifs résident et travaillent, et dans lequel les établissements peuvent trouver l'essentiel de la main-d'oeuvre nécessaire pour occuper les emplois offerts. Le découpage en zone d'emploi constitue une partition du territoire adaptée aux études locales sur le marché du travail. Le zonage définit aussi des territoires pertinents pour les diagnostics locaux et peut guider la délimitation de territoire pour la mise en oeuvre des politiques territoriales initiées par les pouvoirs publics ou les acteurs locaux.

Calculs

Estimation des emplois créés

La base REE ne permet de connaître la taille de l'entreprise à la création (en nombre de salariés) que par tranche. Le nombre exact de salarié n'étant pas connu, une estimation est nécessaire quant à la création d'emplois engendrée par ces créations d'entreprises. Afin de ne pas surestimer les créations d'emplois, notamment dans les tranches élevées (par exemple, la catégorie « 50 à 99 salariés »), et de se baser sur un minimum, la borne basse de chaque classe est retenue. Ainsi, une création dans la classe « 6 à 9 salariés » comptera pour 6 créations d'emplois *a minima*.

Top des activités en croissance ou décroissance du nombre de création

Sur les 735 activités répertoriées par la nomenclature d'activités française (NAF), la plupart compte peu de créations voire aucune de façon structurelle, dans chaque territoire. Pour éviter que quelques créations, qui n'interviennent que rarement, ne viennent biaiser les chiffres avec des variations brusques, seules sont prises en compte les activités qui comptent un nombre de créations d'entreprises supérieur à celui du troisième quartile de l'année en cours dans la région. Ce chiffre varie donc pour chaque région.

Taux de croissance annuel moyen (TCAM)

Le taux de croissance annuel moyen (TCAM) permet de calculer un taux d'évolution moyen sur une durée de n années. Le TCAM est plus approprié que le taux de variation annuelle (qui compare l'évolution d'une année sur l'autre) lorsqu'il s'agit de comparer l'évolution d'un indicateur sur des périodes de durées différentes.

Exemple : un TCAM de + 2 % entre 2000 et 2010, signifie une croissance moyenne de + 2 % chaque année, pendant les dix années séparant 2000 et 2010. Dans ce cas, le taux de variation annuelle sera de + 22 % (la variation entre 2000 et 2010), avec une évolution moyenne de + 2 % tous les ans, pendant 10 ans.

2009 comme année d'ancrage

En complément du taux de croissance annuel, le taux de croissance annuel moyen sur 2009-2019 est communiqué dans la plupart des tableaux. Cette information permet de comparer l'évolution sur la dernière année par rapport à l'évolution annuelle sur le long terme. L'année 2009 est choisie comme année d'ancrage, car il s'agit d'une année charnière, d'une part, avec l'introduction du régime du micro-entrepreneur (ex-auto-entrepreneur) et, d'autre part, avec le retournement de cycle lié à la crise de 2008.

Bpifrance Création – Observatoire de la création d'entreprise

27-31, avenue du Général Leclerc, 94700 Maisons-Alfort

Publication 100 % numérique mise en ligne le 18/02/2022.

ISSN en cours.

Toute reproduction partielle ou totale à usage collectif de la présente publication est autorisée à la condition expresse de citer la source ainsi : « Observatoire de la création d'entreprise. La création d'entreprise en Nouvelle-Aquitaine, Fiche statistique pour l'année 2021. Bpifrance Création, février 2022. »

[Contact : utilisez le formulaire de contact sur le site de Bpifrance Création.](#)