

Avertissement de l'Insee : « L'Insee a identifié une erreur dans les statistiques de créations d'entreprises depuis 2015. Elle porte sur la répartition des créations entre entreprises individuelles classiques et micro-entrepreneurs, sans que le volume total des créations d'entreprises ni la répartition entre sociétés et entreprises individuelles soient affectés. Des actions ont été engagées pour permettre d'assurer correctement le suivi des créations sous le régime du micro-entrepreneur dès le début de l'année 2021 avec correction des séries depuis le 1er janvier 2015. D'ici-là, le partage des créations entre micro-entrepreneurs et hors micro-entrepreneurs ne sera plus diffusé ».

Pour en savoir plus : [communiqué de presse de l'Insee](#)

Remarque de l'OCE : les données présentées ici consolident celles des micro-entrepreneurs et des entreprises individuelles classiques. Cette fiche statistique annuelle sera rediffusée avec le détail des micro-entrepreneurs, dès la mise à disposition par l'Insee des séries statistiques corrigées.

Sommaire

1. Vue d'ensemble de la création d'entreprise	page 2
2. La création d'entreprise par secteur d'activité	page 3
3. La création d'entreprise par taille et les emplois créés	page 6
4. Focus départements	page 7
5. Focus communes	page 8
6. Focus zones de revitalisation rurale (ZRR)	page 9
7. Focus quartier prioritaire de la politique de la ville (QPV)	page 10

La création d'entreprise dans la région en 2020 : principaux résultats

- 78 045 entreprises ont été créées en Occitanie en 2020, soit 9 % des nouvelles entreprises de l'année en France.
- La création d'entreprise a augmenté de + 3 % par rapport à 2019 en Occitanie, contre + 4 % en France métropolitaine hors Île-de-France et + 4 % dans l'ensemble du pays.
- Dans cette région, la dynamique entrepreneuriale a surtout été portée par les entreprises individuelles (y compris les micro-entrepreneurs) : + 4 % de créations chez les entreprises individuelles contre - 1 % pour les sociétés en variation annuelle.
- La région compte 133 créations pour 10 000 habitants, contre 104 en France métropolitaine hors Île-de-France et 127 dans l'ensemble du pays.
- A minima, 2 871 emplois ont été créés dans la région par les 1 536 nouvelles entreprises qui employaient au moins un salarié au démarrage de leur activité.
- Les 20 activités les plus prisées (en nombre de créations d'entreprises) représentent 49 % de la création totale d'entreprise de la région. Les trois premières sont :
 - autres activités de poste et de courrier (5320Z) avec 5 588 créations (+ 14 %),
 - conseil pour les affaires et autres conseils de gestion (7022Z) avec 3 477 créations (+ 12 %),
 - autres services personnels n.c.a. (9609Z) avec 2 753 créations (- 10 %).
- Les 3 activités avec les plus fortes hausses du nombre de créations sont :
 - commerce de gros d'habillement et de chaussures (4642Z) avec 137 créations (+ 389 %),
 - création artistique relevant des arts plastiques (9003A) avec 768 créations (+ 238 %),
 - commerce de gros de fruits et légumes (4631Z) avec 89 créations (+ 170 %).
- 16 584 entreprises ont été créées en zone de revitalisation rurale (ZRR), soit 21 % du total des créations de la région. Les zones d'aide à finalité régionale (AFR) ont accueilli 31 847 entreprises, soit 41 % des créations.
- Le taux de renouvellement des entreprises s'établit à 161 nouvelles immatriculations pour 1 000 entreprises existantes en 2018 (dernière année disponible). Il est de 156 en France métropolitaine hors Île-de-France et de 165 en France entière.
- 4 142 établissements d'entreprise ont été créés dans les quartiers prioritaires de la politique de la ville (QPV) en 2018 (dernière année disponible), soit 6 % de la création totale d'établissement d'entreprise de la région qui s'élève à 71 190 dans le secteur marchand non agricole cette année-là.

Vue d'ensemble de la création d'entreprise

Principaux indicateurs de la région et de la France

Année 2020	Occitanie	France métropolitaine hors Île-de-France	France entière
Créations d'entreprises	78 045	575 775	848 164
Entreprises individuelles ^a	60 216	438 115	630 110
Sociétés	17 829	137 660	218 054
Stock d'entreprises^b	484 181	3 687 936	5 149 322
Taux de renouvellement (%) ^c	161	156	165
Évolution annuelle (%)			
Créations d'entreprises	+ 3,3	+ 4,3	+ 4,0
Entreprises individuelles ^a	+ 4,5	+ 5,7	+ 5,6
Sociétés	- 0,6	- 0,1	- 0,2
Création dans les territoires fragiles			
Zone de revitalisation rurale (ZRR)	16 584	76 546	86 533
Zone d'aide à finalité régionale (AFR)	31 847	147 614	175 081
Quartier prioritaire de la politique de la ville (QPV) ^d	4 142	29 859	52 421
Création pour 10 000 habitants			
Toutes communes confondues	133	104	127
Zone de revitalisation rurale (ZRR)	98	80	81
Zone d'aide à finalité régionale (AFR)	134	97	101
Quartier prioritaire de la politique de la ville (QPV) ^d	116	85	101

a. Y compris les micro-entrepreneurs.

b. Les données relatives au stock d'entreprises de l'année A-2 étant publiées en juillet de l'année A, les dernières données en date sont celles pour 2018.

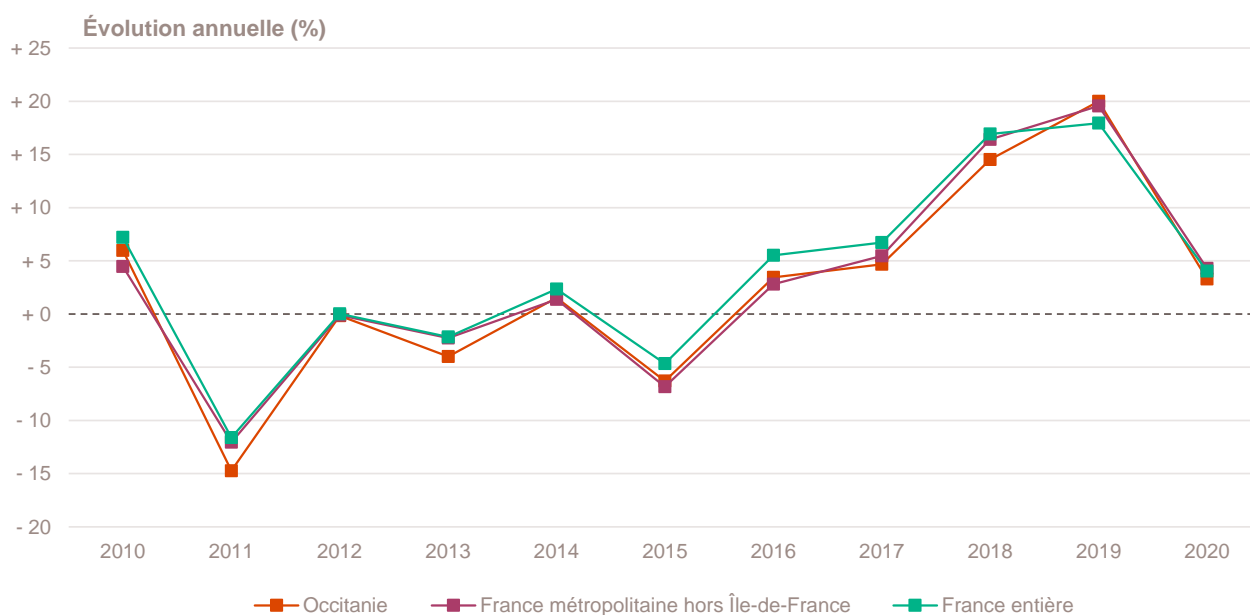
c. Le taux de renouvellement correspond au rapport pour mille (‰) du nombre de créations en 2020 sur le stock d'entreprises existantes à la fin 2018 (dernière année disponible) dans le champ marchand non agricole.

d. Les données de création en QPV (Quartier prioritaire de la politique de la ville) concernent les établissements contrairement aux autres indicateurs du document qui se basent sur l'entreprise. Elles portent sur l'année 2018 (dernière année disponible). Les données par QPV, sont communiquées dans les fiches départementales. Pour en savoir plus, se reporter à la méthodologie.

Champ : France entière, ensemble des activités marchandes non agricoles (données brutes).

Sources : Insee (données sur les QPV, RP, Sirene, COG), ANCT. Traitements Observatoire de la création d'entreprise.

Évolution de la création d'entreprise depuis 2010



Champ : France entière, ensemble des activités marchandes non agricoles (données brutes).

Source : Insee (Sirene). Traitements Observatoire de la création d'entreprise.

La création d'entreprise par secteur d'activité

Principaux indicateurs de la création d'entreprise par secteur d'activité

Année 2020	Nombre de créations d'entreprises	Taux de renouvellement (‰)	Évolution annuelle (%)	TCAM 2009-2019 (%)
Activités secondaires	13 335	136	+ 2,2	- 0,4
Industrie	4 258	159	+ 6,4	+ 2,4
Construction	9 077	128	+ 0,3	- 1,4
Activités de type commerce	23 034	147	+ 2,1	- 0,5
Commerce de détail	7 247	134	+ 5,6	- 4,0
Commerce de gros	3 350	182	+ 8,3	+ 3,1
Commerce de bouche ^a	218	50	- 8,8	- 1,2
Commerce et réparation automobiles	2 328	173	+ 8,0	+ 5,1
Hébergement	610	90	- 7,0	+ 3,7
Restauration	3 687	138	- 3,4	+ 2,7
Services en direction des personnes	5 594	170	- 2,7	- 0,6
Activités de type services	41 676	186	+ 4,3	+ 5,1
Immobilier	3 283	154	+ 2,9	+ 5,3
Transports et entreposage	6 596	633	+ 11,4	+ 26,9
Activités scientifiques et techniques	10 385	211	+ 3,2	+ 3,6
Activités de soutien aux entreprises	5 625	228	+ 6,0	+ 2,8
Information et communication	3 166	252	+ 3,1	+ 2,4
Enseignement	3 452	172	- 6,2	+ 4,6
Arts, spectacles et activités récréatives	2 728	176	+ 7,1	+ 2,4
Santé humaine et action sociale ^b	4 798	85	+ 1,9	+ 4,7
Activités financières et d'assurance	1 643	121	+ 13,3	+ 4,0
Activités des sociétés holding	478	69	+ 23,5	+ 2,9
Total Occitanie	78 045	161	+ 3,3	+ 2,1

a. Ce regroupement de secteurs, composé par l'OCE, comprend les activités de charcuterie (10.13B), la cuisson de produits de boulangerie (10.71B), les boulangeries et boulangeries-pâtisseries (10.71C), ainsi que les pâtisseries (10.71D). Dans la nomenclature d'activités française NAF rév.2, ces activités appartiennent au secteur de l'industrie manufacturière alimentaire.

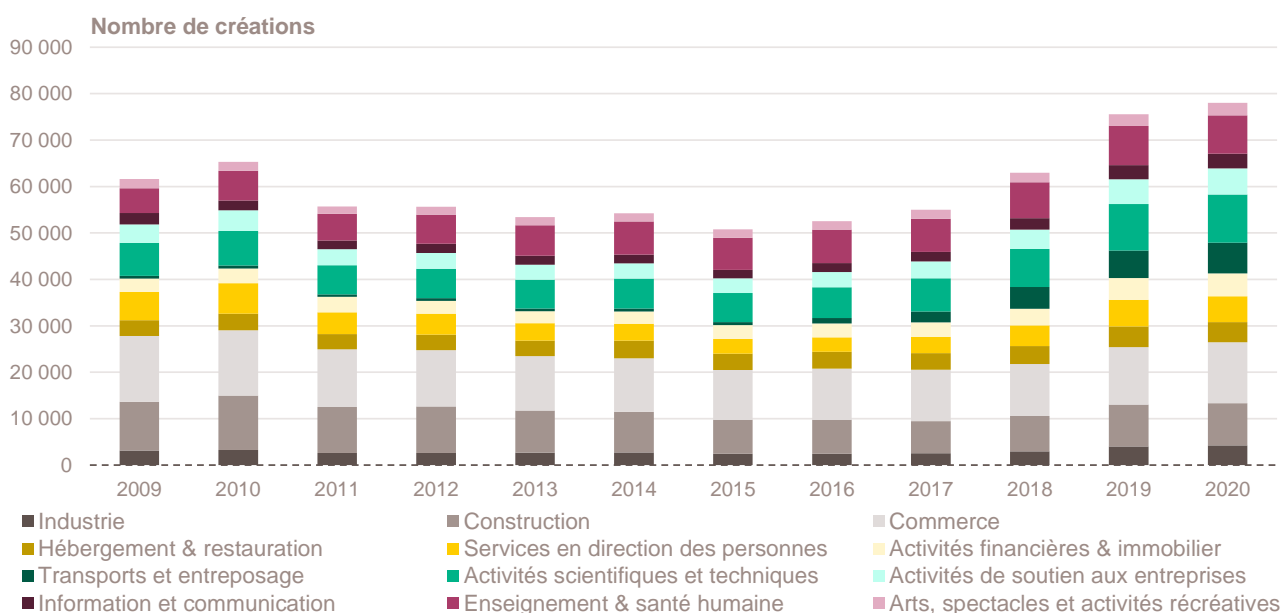
b. Dans ce secteur regroupé de la NAF rév.2, le nombre de créations d'entreprises relevant de l'action sociale est très faible.

Lecture : en 2020, 78 045 entreprises ont vu le jour en Occitanie, un nombre en hausse de + 3,3 % par rapport à 2019, pour une évolution annuelle moyenne de + 2,1 % entre 2009 et 2019. Le taux de renouvellement est le plus élevé dans le secteur transports et entreposage, avec 633 nouvelles entreprises en 2020 pour 1 000 entreprises existantes en 2018 dans ce secteur (161 sur l'ensemble de la région, tous secteurs confondus).

Champ : Occitanie, ensemble des activités marchandes non agricoles (données brutes).

Source : Insee (Sirene). Traitements Observatoire de la création d'entreprise.

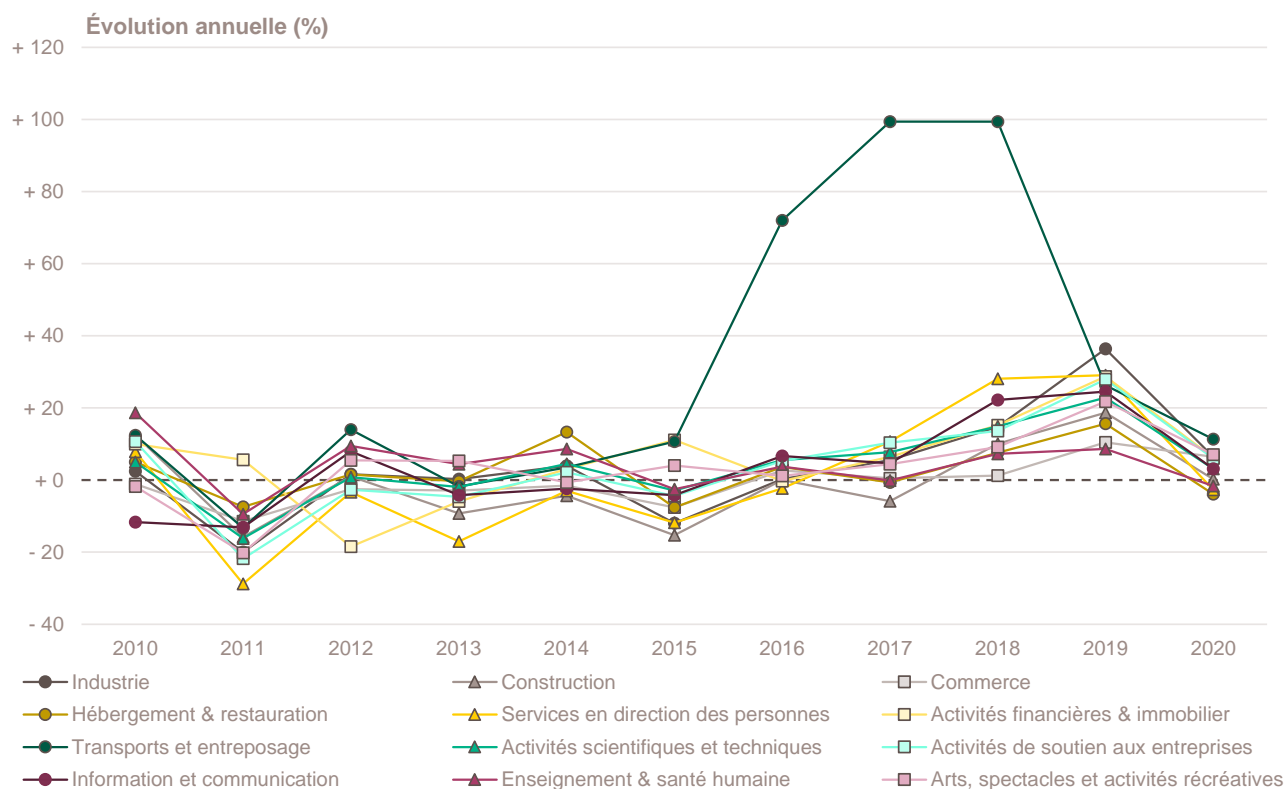
Création d'entreprise par secteur d'activité depuis 2009



Champ : Occitanie, ensemble des activités marchandes non agricoles (données brutes).

Source : Insee (Sirene). Traitements Observatoire de la création d'entreprise.

Évolution de la création d'entreprise par secteur d'activité depuis 2010



Création d'entreprise par activité principale exercée (APE)

Top 20 des activités en nombre de créations d'entreprises en 2020	Nombre de créations d'entreprises	Évolution annuelle (%)	TCAM 2009-2019 (%)
5320Z - Autres activités de poste et de courrier	5 588	+ 13,7	+ 58,9
7022Z - Conseil pour les affaires et autres conseils de gestion	3 477	+ 12,1	+ 4,1
9609Z - Autres services personnels n.c.a.	2 753	- 9,9	+ 3,0
8121Z - Nettoyage courant des bâtiments	2 747	+ 23,6	+ 11,3
5610C - Restauration de type rapide	2 605	+ 7,9	+ 5,2
6831Z - Agences immobilières	2 021	- 1,6	+ 8,7
4399C - Travaux de maçonnerie générale et gros œuvre de bâtiment	2 001	+ 0,7	- 2,5
4619B - Autres intermédiaires du commerce en produits divers	1 877	- 6,1	+ 8,7
4791A - Vente à distance sur catalogue général	1 823	+ 77,0	+ 5,2
4321A - Travaux d'installation électrique dans tous locaux	1 479	+ 18,2	- 1,0
6201Z - Programmation informatique	1 334	- 3,1	+ 4,4
8559B - Autres enseignements	1 292	- 5,3	+ 11,1
8690F - Activités de santé humaine non classées ailleurs	1 276	- 10,6	+ 5,3
4511Z - Commerce de voitures et de véhicules automobiles légers	1 248	+ 5,9	+ 10,4
7410Z - Activités spécialisées de design	1 192	+ 16,4	- 0,6
4791B - Vente à distance sur catalogue spécialisé	1 158	+ 52,0	+ 4,1
9329Z - Autres activités récréatives et de loisirs	1 116	- 27,5	+ 9,8
9602B - Soins de beauté	1 071	+ 5,7	+ 0,5
8690E - Activités des professionnels de la rééduc., appareillage et pédi-podo.	992	- 6,9	+ 5,1
7112B - Ingénierie, études techniques	989	- 0,3	+ 4,4

Champ : Occitanie, ensemble des activités marchandes non agricoles (données brutes).

Source : Insee (Sirene). Traitements Observatoire de la création d'entreprise.

Top 20 des activités en croissance du nombre de créations d'entreprises en 2020	Nombre de créations d'entreprises	Évolution annuelle (%)	TCAM 2009-2019 (%)
4642Z - Commerce de gros d'habillement et de chaussures	137	+ 389,3	- 5,0
9003A - Création artistique relevant des arts plastiques	768	+ 238,3	- 3,3
4631Z - Commerce de gros de fruits et légumes	89	+ 169,7	+ 1,3
9003B - Autre création artistique	313	+ 112,9	- 7,3
4649Z - Commerce de gros d'autres biens domestiques	109	+ 94,6	- 1,8
4791A - Vente à distance sur catalogue général	1 823	+ 77,0	+ 5,2
8899B - Action sociale sans hébergement n.c.a.	177	+ 71,8	+ 12,8
6312Z - Portails Internet	131	+ 63,8	+ 4,0
1419Z - Fabrication d'autres vêtements et accessoires	222	+ 60,9	+ 11,4
4791B - Vente à distance sur catalogue spécialisé	1 158	+ 52,0	+ 4,1
9529Z - Réparation d'autres biens personnels et domestiques	363	+ 51,3	- 10,8
4540Z - Commerce et réparation de motocycles	101	+ 50,7	- 2,4
8621Z - Activité des médecins généralistes	524	+ 48,4	+ 7,1
1629Z - Fabric. d'objets divers en bois et en liège, vannerie et sparterie	207	+ 45,8	+ 6,2
4690Z - Commerce de gros non spécialisé	186	+ 43,1	- 6,0
1413Z - Fabrication de vêtements de dessus	324	+ 36,7	+ 6,7
4719B - Autres commerces de détail en magasin non spécialisé	139	+ 33,7	- 2,0
6630Z - Gestion de fonds	522	+ 32,5	+ 28,5
4941A - Transports routiers de fret interurbains	265	+ 28,0	+ 11,1
8622C - Autres activités des médecins spécialistes	278	+ 24,7	+ 4,5

Note de lecture : de nombreuses activités comptant très peu de créations, leur variance dans le temps peut être très forte. Pour ne pas biaiser le classement par ces données peu significatives, seules sont retenues les activités qui comptabilisent un nombre de créations d'entreprises supérieur à celui du troisième quartile de l'année en cours, soit 83 créations d'entreprises en Occitanie.

Champ : Occitanie, ensemble des activités marchandes non agricoles (données brutes).

Source : Insee (Sirene). Traitements Observatoire de la création d'entreprise.

Top 20 des activités en décroissance du nombre de créations d'entreprises en 2020	Nombre de créations d'entreprises	Évolution annuelle (%)	TCAM 2009-2019 (%)
8230Z - Organisation de foires, salons professionnels et congrès	136	- 38,2	+ 3,8
4778C - Autres commerces de détail spécialisés divers	187	- 32,2	- 7,9
5630Z - Débits de boissons	221	- 30,7	+ 2,1
4789Z - Autres commerces de détail sur éventaires et marchés	654	- 28,4	- 9,3
9329Z - Autres activités récréatives et de loisirs	1 116	- 27,5	+ 9,8
9319Z - Autres activités liées au sport	147	- 26,5	- 3,0
5610A - Restauration traditionnelle	580	- 23,5	- 2,0
8810A - Aide à domicile	105	- 23,4	+ 4,4
9604Z - Entretien corporel	287	- 21,6	- 2,6
4781Z - Commerce de détail alimentaire sur éventaires et marchés	449	- 21,4	- 3,8
7111Z - Activités d'architecture	188	- 21,0	- 1,8
4399D - Autres travaux spécialisés de construction	99	- 20,8	- 8,1
1071C - Boulangerie et boulangerie-pâtisserie	96	- 19,3	- 1,1
4776Z - Comm. de dét. de fleurs, plantes, graines, engrais, animaux de compagnie	93	- 18,4	- 3,1
4782Z - Comm. de détail de textiles, habillement etc. sur éventaires et marchés	343	- 18,3	- 5,5
4722Z - Comm. de dét. de viandes et de produits dérivés en magasin spécialisé	114	- 17,4	+ 2,8
4771Z - Commerce de détail d'habillement en magasin spécialisé	374	- 16,9	- 1,4
9002Z - Activités de soutien au spectacle vivant	105	- 16,7	- 0,8
8551Z - Enseignement de disciplines sportives et d'activités de loisirs	829	- 16,0	+ 6,3
4932Z - Transports de voyageurs par taxis	430	- 14,9	+ 13,8

Note de lecture : de nombreuses activités comptant très peu de créations, leur variance dans le temps peut être très forte. Pour ne pas biaiser le classement par ces données peu significatives, seules sont retenues les activités qui comptabilisent un nombre de créations d'entreprises supérieur à celui du troisième quartile de l'année en cours, soit 83 créations d'entreprises en Occitanie.

Champ : Occitanie, ensemble des activités marchandes non agricoles (données brutes).

Source : Insee (Sirene). Traitements Observatoire de la création d'entreprise.

La création d'entreprise par taille et les emplois créés

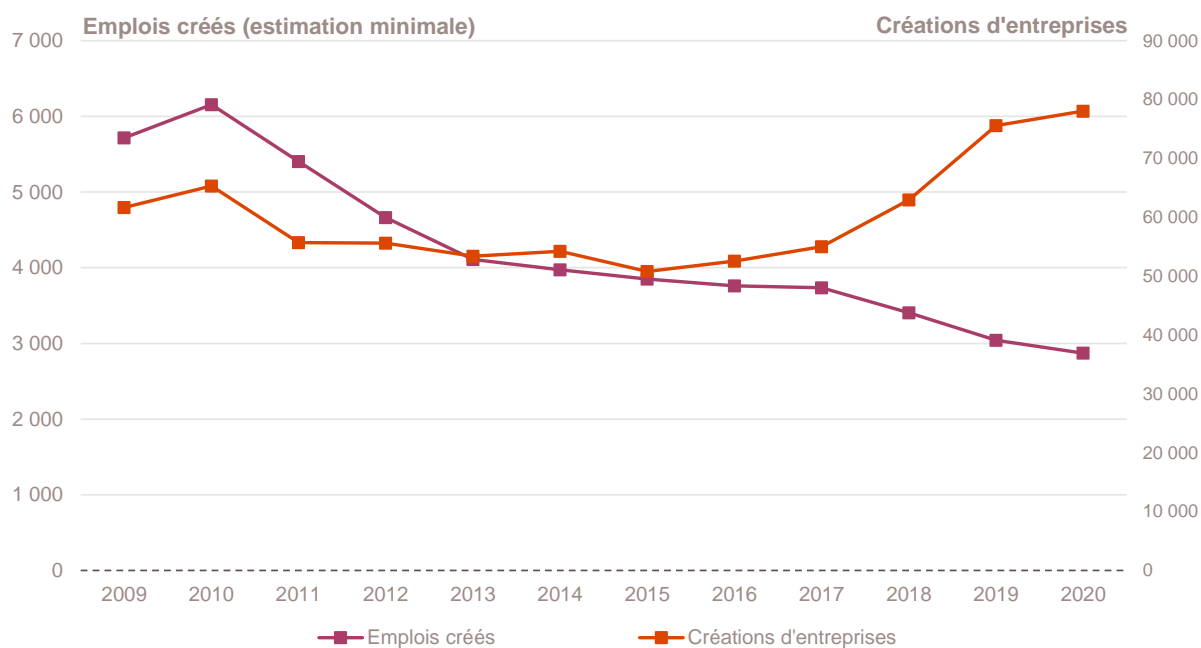
Principaux indicateurs de la création d'entreprise par taille au démarrage

Année 2020	Nombre de créations d'entreprises	Part (%)	Évolution annuelle (%)	TCAM 2009-2019 (%)
Non-employeuses (sans salarié)	76 509	98,0	+ 3,7	+ 2,3
Employeuses	1 536	2,0	- 13,3	- 5,0
1 à 2 salariés	1 239	1,6	- 13,0	- 4,5
3 à 5 salariés	188	0,2	- 25,1	- 6,2
6 à 9 salariés	53	0,1	+ 20,5	- 10,2
10 salariés et plus	56	0,1	+ 7,7	- 5,2
Total Occitanie	78 045	100,0	+ 3,3	+ 2,1

Champ : Occitanie, ensemble des activités marchandes non agricoles (données brutes).

Source : Insee (Sirene). Traitements Observatoire de la création d'entreprise.

Emplois créés *a minima* par les nouvelles entreprises au démarrage



Note de lecture : à défaut de connaître le nombre exact de salariés à la création des entreprises, la base REE indique la tranche du nombre de salariés à la création. En prenant la borne basse de chaque intervalle, il est donc possible d'estimer le nombre minimal d'emplois créés par les créations d'entreprises dans la région.

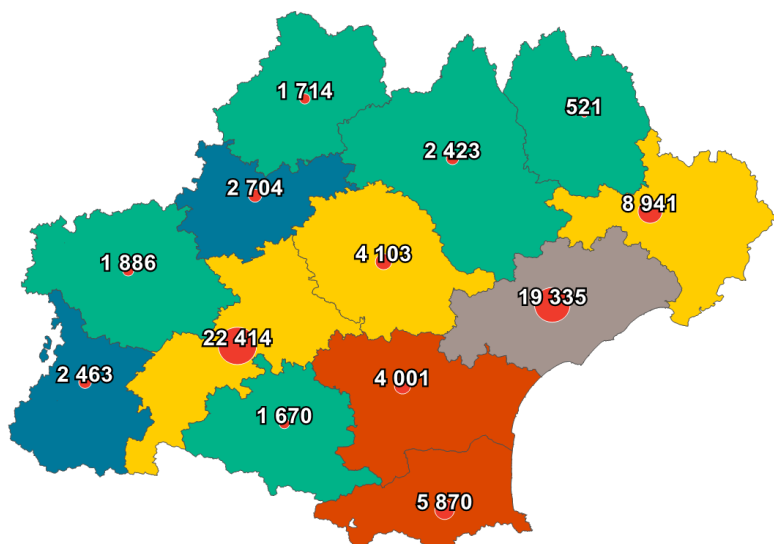
Lecture : en 2020, au moins 2 871 emplois ont été créés en Occitanie, soit une baisse de - 5,6 % par rapport à 2019 et une baisse de - 6,1 % en moyenne tous les ans entre 2009 et 2019.

Champ : Occitanie, ensemble des activités marchandes non agricoles (données brutes).

Source : Insee (Sirene). Traitements Observatoire de la création d'entreprise.

Focus départements

Carte régionale de la création d'entreprise par département et son évolution



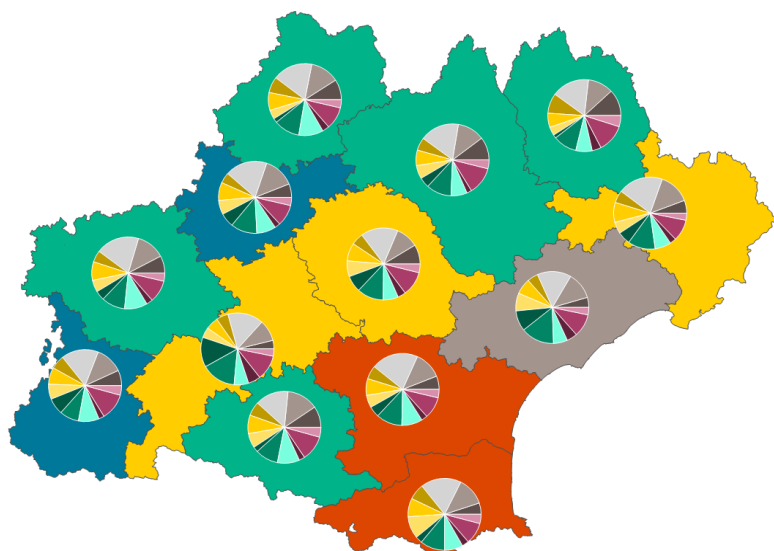
Évolution du département par rapport à sa région



Champ : Occitanie, ensemble des activités marchandes non agricoles (données brutes).

Source : Insee (Sirene, COG). Traitements Observatoire de la création d'entreprise.

Carte régionale de la création d'entreprise par secteur d'activité et par département



Répartition par secteur d'activité



Évolution du département par rapport à sa région



Champ : Occitanie, ensemble des activités marchandes non agricoles (données brutes).

Source : Insee (Sirene, COG). Traitements Observatoire de la création d'entreprise.

Focus communes

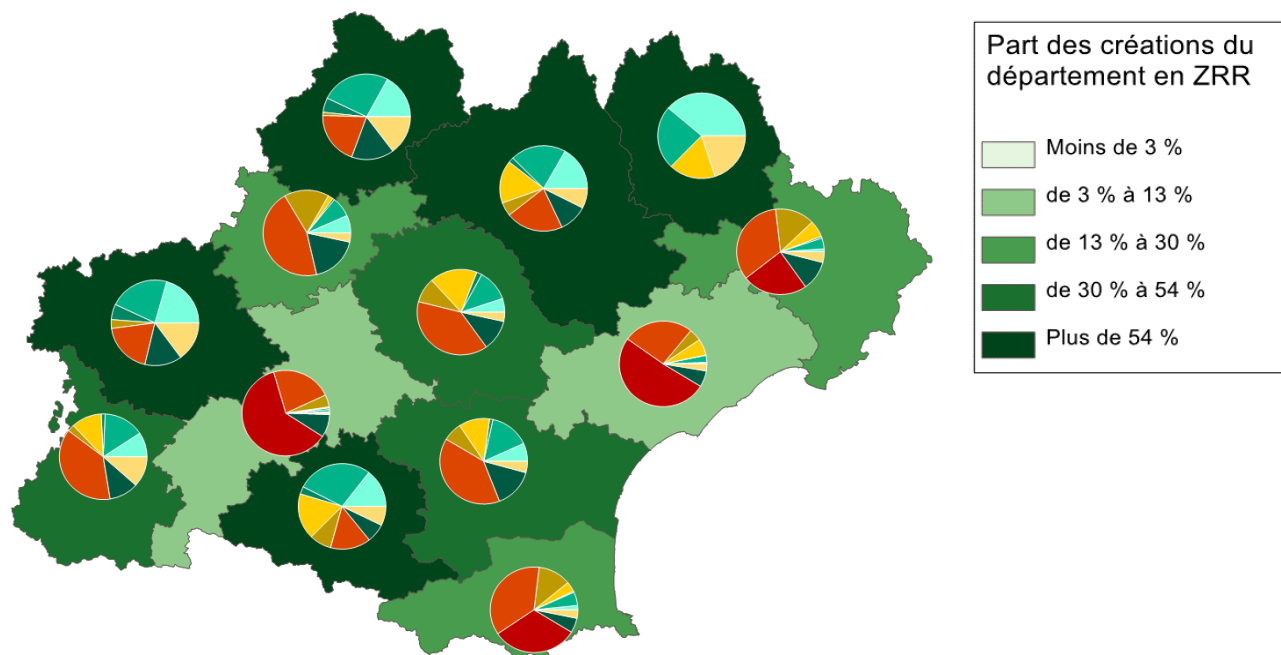
Création d'entreprise par type de commune

Année 2020	Nombre de créations d'entreprises	Part (%)	Part de la création en ZRR (%)	Évolution annuelle (%)	TCAM 2009-2019 (%)	Taux de renouvellement (‰)
Rurale éloignée très peu dense	2 845	3,6	97,9	+ 8,1	- 1,2	127
Rurale éloignée peu dense	4 979	6,4	88,0	+ 3,1	- 0,6	124
Rurale périphérique très peu dense	747	1,0	74,6	- 3,6	+ 0,9	148
Rurale périphérique peu dense	7 179	9,2	32,4	+ 3,3	+ 1,4	161
Bourg	2 802	3,6	71,3	- 0,5	- 0,2	116
Petite ville	4 341	5,6	56,7	- 3,5	- 0,0	118
Urbaine périphérique peu dense	5 472	7,0	14,2	+ 1,1	+ 0,9	149
Urbaine dense	22 024	28,2	5,9	+ 6,3	+ 1,6	159
Urbaine très dense	27 656	35,4	0,0	+ 2,7	+ 4,8	204
Total Occitanie	78 045	100,0	21,2	+ 3,3	+ 2,1	161

Champ : Occitanie, ensemble des activités marchandes non agricoles (données brutes).

Sources : Insee (Sirene, COG), MENJ-DEPP, ANCT. Traitements Observatoire de la création d'entreprise.

Carte régionale de la création d'entreprise par type de commune et par ZRR



Champ : Occitanie, ensemble des activités marchandes non agricoles (données brutes).

Sources : Insee (Sirene, COG), MENJ-DEPP, ANCT. Traitements Observatoire de la création d'entreprise.

Focus zones de revitalisation rurale (ZRR)

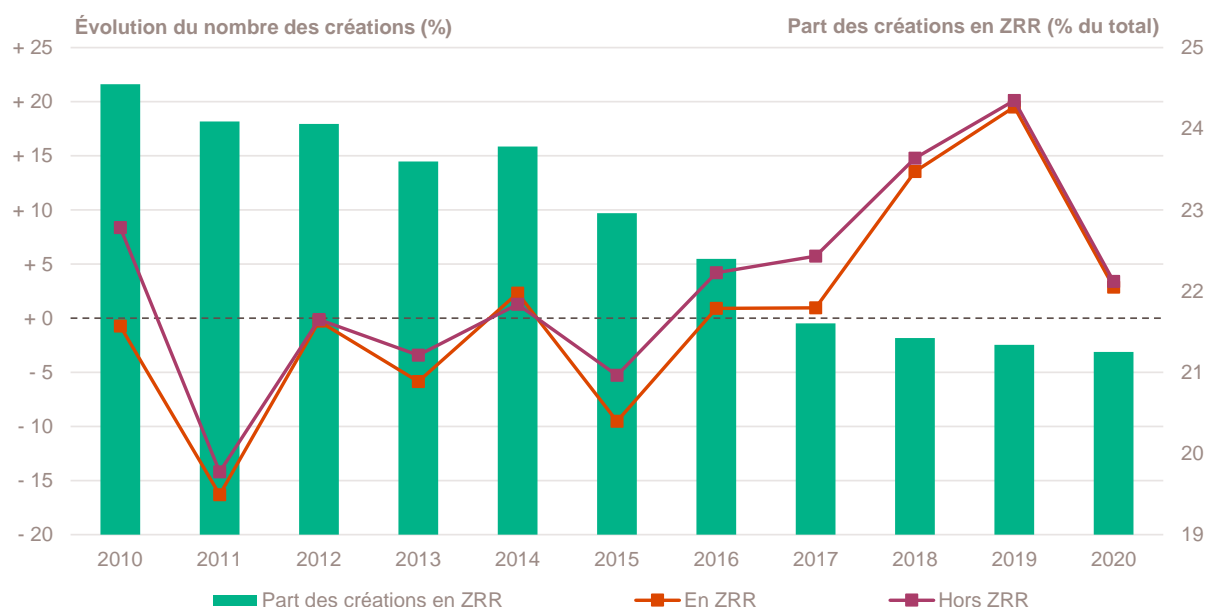
Création d'entreprise dans les ZRR

Année 2020	Nombre de créations d'entreprises	Part (%)	Évolution annuelle (%)	TCAM 2009-2019 (%)	Taux de renouvellement (%)
Créations en ZRR	16 584	21,2	+ 2,9	- 0,0	126
Créations hors ZRR	61 461	78,8	+ 3,4	+ 2,7	174
Total régional	78 045	100,0	+ 3,3	+ 2,1	161

Champ : Occitanie, ensemble des activités marchandes non agricoles (données brutes).

Sources : Insee (Sirene, COG), ANCT. Traitements Observatoire de la création d'entreprise.

Évolution de la création d'entreprise dans les ZRR depuis 2010



Champ : Occitanie, ensemble des activités marchandes non agricoles (données brutes).

Sources : Insee (Sirene, COG), ANCT. Traitements Observatoire de la création d'entreprise.

Top 10 des activités porteuses de la création d'entreprise dans les ZRR

Top 10 des activités en nombre de créations d'entreprises en 2020	Nombre de créations d'entreprises
8121Z - Nettoyage courant des bâtiments	858
9609Z - Autres services personnels n.c.a.	676
7022Z - Conseil pour les affaires et autres conseils de gestion	530
4399C - Travaux de maçonnerie générale et gros œuvre de bâtiment	430
5610C - Restauration de type rapide	380
6831Z - Agences immobilières	367
4619B - Autres intermédiaires du commerce en produits divers	355
4791A - Vente à distance sur catalogue général	314
5520Z - Hébergement touristique et autre hébergement de courte durée	314
8690D - Activités des infirmiers et des sages-femmes	303

Champ : Occitanie, ensemble des activités marchandes non agricoles (données brutes).

Source : Insee (Sirene, COG), ANCT. Traitements Observatoire de la création d'entreprise.

Focus quartiers prioritaires de la politique de la ville (QPV)

Création d'établissement en QPV par département

Année 2018	Nombre de créations d'établissements	Création pour 10 000 habitants	Taux de renouvellement (%)
Ariège	115	172	107
Aude	325	129	124
Aveyron	25	69	85
Gard	673	87	152
Haute-Garonne	900	131	277
Gers	27	139	474
Hérault	1 327	130	153
Lot	6	58	143
Hautes-Pyrénées	58	69	160
Pyrénées-Orientales	433	129	171
Tarn	124	67	119
Tarn-et-Garonne	129	117	125
Total QPV Occitanie	4 142	116	163

Note de lecture : le taux de renouvellement par QPV correspond au rapport pour mille (‰) du nombre de créations d'établissements d'entreprises au cours de l'année 2018 sur le stock d'établissements existants cette même année dans le secteur marchand non agricole de chaque QPV. Etant donné que ce taux de renouvellement est calculé avec le nombre de créations d'établissements en 2018, il n'est pas comparable avec celui calculé précédemment pour la région.

Champ : Occitanie, ensemble des activités marchandes non agricoles (données brutes).

Sources : Insee (Sirene, données sur les QPV). Traitements Observatoire de la création d'entreprise.

Note méthodologique

Sources et définitions

Source des données

Pour réaliser ce document, l'Observatoire de la création (OCE) de Bpifrance Création se sert des informations statistiques brutes (non corrigées des variations saisonnières et des jours ouvrés) du répertoire des entreprises et des établissements (REE) de la base de données Sirene, des fichiers du Code officiel géographique (COG), des résultats des recensements de la population (RP) et des données sur les quartiers de la politique de la ville, tous les quatre mis à disposition par l'Insee, ainsi que de bases complémentaires pour les données communales ; des données de l'Agence nationale de la cohésion des territoires (ANCT) pour les communes en ZRR et en AFR ; et de la base de la direction de l'évaluation, de la prospective et de la performance (DEPP) du ministère chargé de l'Éducation nationale (MENJS) pour la typologie des communes.

Définition du champ d'analyse

Les résultats statistiques présentés portent sur l'ensemble des activités marchandes non agricoles, autrement dit, sur les activités de l'industrie, du commerce et des services. Ils concernent la région Occitanie.

La définition des créations d'entreprises s'appuie sur les concepts harmonisés au niveau européen. Elles correspondent aux nouvelles immatriculations dans le répertoire REE, qui enregistrent un début d'activité relevant de l'un des cas suivants :

- création de nouveaux moyens de production ;
- redémarrage d'une activité après une interruption de plus d'un an ;
- redémarrage d'une activité après une interruption de moins d'un an, mais avec changement d'activité ;
- reprise, par une entreprise nouvelle, des activités d'une autre entreprise s'il n'y a pas continuité entre la situation du cédant et celle du repreneur, en termes d'activité et de localisation.

Dans le cas des micro-entrepreneurs, les créations ne peuvent être dénombrées au sens du concept européen. Il y a bien immatriculation dans le répertoire Sirene, mais sans savoir s'il y aura ou pas un début d'activité.

Micro-entrepreneur

Depuis le 19 décembre 2014, le terme de micro-entrepreneur requalifie le régime de l'auto-entrepreneur mis en place au 1^{er} janvier 2009. De nouvelles dispositions s'appliquent, définies par la loi Pinel du 18 juin 2014. Sont ainsi définis comme micro-entrepreneurs, tous les entrepreneurs individuels inscrits sous le régime fiscal de la micro-entreprise et soumis au régime micro-social simplifié. Il ne faut donc pas les confondre avec la catégorie des microentreprises définie par la loi de modernisation de l'économie de 2008.

[Pour en savoir plus, voir le site de Bpifrance Création.](#)

Entreprise classique

Ce terme définit l'ensemble des entreprises (individuelles et sociétés) hors régime du micro-entrepreneur (ex-auto-entrepreneur).

Taille des entreprises

Elle est définie par le nombre de salariés au démarrage de l'activité de l'entreprise. Certaines années, la donnée peut être manquante pour quelques entreprises.

Typologie des communes

Une typologie des communes en neuf catégories a été établie par la Direction de l'évaluation, de la prospective et de la performance (DEPP) du ministère en charge de l'Éducation nationale pour décrire le système éducatif. Cette caractérisation du territoire, basée sur un croisement d'approches morphologique et fonctionnelle, permet de distinguer plusieurs types de communes rurales et urbaines. Elle a l'avantage d'être plus précise que l'approche par grille de densité, surtout pour décrire les zones rurales.

Neuf catégories sont ainsi définies :

- Rurale éloignée très peu dense
- Rurale éloignée peu dense
- Rurale périphérique très peu dense
- Rurale périphérique peu dense
- Bourg
- Petite ville
- Urbaine périphérique peu dense
- Urbaine dense
- Urbaine très dense

[Accéder au rapport sur la typologie des communes pour décrire le système éducatif.](#)

Zone de revitalisation rurale (ZRR)

Les zones de revitalisation rurale (ZRR) regroupent les communes peu densément peuplées et caractérisées comme fragiles pour des raisons socio-économiques. La liste est fixée par arrêté et le classement des communes en ZRR permet aux entreprises qui y sont installées de bénéficier d'aides fiscales.

Sont considérées en ZRR, toutes communes intégralement ou partiellement classées en ZRR dans le découpage de l'ANCT selon le Code officiel géographique (COG) au 1^{er} janvier 2020.

[Pour en savoir plus, voir les pages dédiées aux ZRR sur le site de la DGE.](#)

Zone d'aide à finalité régionale (AFR)

Les zones d'aide à finalité régionale (AFR) correspondent aux territoires de l'Union européenne présentant des retards de développement. Le zonage des AFR est fixé par décret. Il délimite les zones dans lesquelles les pouvoirs publics, État et collectivités locales, ont pu allouer, entre 2014 et 2020, des aides aux entreprises pour encourager les investissements et la création durable d'emplois. Sont considérées en AFR, toutes les communes intégralement (à taux majoré ou non) ou partiellement classées en AFR dans le découpage de l'ANCT des communes selon le Code officiel géographique (COG) du 1^{er} janvier 2020.

[Pour en savoir plus, voir le site de Bpifrance Création.](#)

Quartier prioritaire de la politique de la ville (QPV)

Les quartiers prioritaires de la politique de la ville sont des territoires d'intervention du ministère de la Ville, définis par la loi de programmation pour la ville et la cohésion urbaine du 21 février 2014. Leur liste et leurs contours ont été élaborés par l'ANCT.

[Pour en savoir plus, voir le site de Bpifrance Création.](#)

Zone d'emploi

Une zone d'emploi est un espace géographique à l'intérieur duquel la plupart des actifs résident et travaillent, et dans lequel les établissements peuvent trouver l'essentiel de la main-d'œuvre nécessaire pour occuper les emplois offerts. Le découpage en zone d'emploi constitue une partition du territoire adaptée aux études locales sur le marché du travail. Le zonage définit aussi des territoires pertinents pour les diagnostics locaux et peut guider la délimitation de territoire pour la mise en œuvre des politiques territoriales initiées par les pouvoirs publics ou les acteurs locaux.

Calculs et exemples de lecture

Estimation des emplois créés

La base REE ne permet de connaître la taille de l'entreprise à la création (en nombre de salariés) que par tranche. Le nombre exact de salarié n'étant pas connu, une estimation est nécessaire quant à la création d'emplois engendrée par ces créations d'entreprises. Afin de ne pas surestimer les créations d'emplois, notamment dans les tranches élevées (par exemple, la catégorie « 50 à 99 salariés »), et de se baser sur un minimum, la borne basse de chaque classe est retenue. Ainsi, une création dans la classe « 6 à 9 salariés » comptera pour 6 créations d'emplois *a minima*.

Top des activités en hausse & en baisse

Sur les 735 activités répertoriées par la nomenclature d'activités française (NAF), la plupart ne compte pas ou peu de créations de façon structurelle, dans chaque territoire. Pour éviter que quelques créations qui interviennent rarement ne viennent biaiser les chiffres avec de fortes variations brusques, seules sont prises en compte les activités qui comptent un nombre de créations d'entreprises supérieur à celui du troisième quartile de l'année en cours dans la région. Ce chiffre varie donc pour chaque région.

Taux de croissance annuel moyen (TCAM)

Le taux de croissance annuel moyen (TCAM) permet de calculer un taux d'évolution moyen sur une durée de n années. Le TCAM est plus approprié que le taux de variation annuelle (qui compare l'évolution d'une année sur l'autre) lorsqu'il s'agit de comparer l'évolution d'un indicateur sur des périodes de durées différentes.

Exemple : un TCAM de + 2 % entre 2000 et 2010, signifie une croissance moyenne de + 2 % chaque année, pendant les dix années séparant 2000 et 2010. Dans ce cas, le taux de variation annuelle sera de + 22 % (la variation entre 2000 et 2010), avec une évolution moyenne de + 2 % tous les ans, pendant 10 ans.

2009 comme année d'ancrage

En complément du taux de croissance annuel, le taux de croissance annuel moyen sur 2009-2019 est communiqué dans la plupart des tableaux. Cette information permet de comparer l'évolution sur la dernière année par rapport à l'évolution annuelle sur le long terme. L'année 2009 est choisie comme année d'ancrage, car il s'agit d'une année charnière, d'une part, avec l'introduction du régime du micro-entrepreneur (ex-auto-entrepreneur) et, d'autre part, avec le retournement de cycle lié à la crise de 2008.

Bpifrance Création – Observatoire de la création d'entreprise

27-31, avenue du Général Leclerc, 94700 Maisons-Alfort

Publication 100 % numérique mise en ligne le 19/02/2021.

ISSN en cours.

Toute reproduction partielle ou totale à usage collectif de la présente publication est autorisée à la condition expresse de citer la source ainsi : « Observatoire de la création d'entreprise. La création d'entreprises en Occitanie, Fiche statistique pour l'année 2020. Bpifrance Création, février 2021. »

[Contact : utilisez le formulaire de contact sur le site de Bpifrance Création.](#)