

Pas-de-Calais

La création d'entreprise en 2023 et son évolution depuis 2012

Avertissement : les évolutions des créations d'entreprises enregistrées depuis le début de l'année 2023 doivent être interprétées avec une grande prudence. Depuis le 1er janvier 2023, les formalités de création d'entreprises sont effectuées obligatoirement sur le guichet électronique des formalités d'entreprises. Ce changement important a fragilisé le suivi conjoncturel des créations d'entreprises au cours de l'année 2023, en raison notamment d'une modification des délais d'enregistrement des déclarations dans le répertoire Sirene. Toutefois, l'effet de ce changement sur la mesure du volume annuel des créations d'entreprises est globalement limité.

Sommaire

1. Vue d'ensemble de la création d'entreprise	page 2
2. La création d'entreprise par secteur d'activité	page 3
3. La création d'entreprise par statut juridique	page 6
4. La création d'entreprise par taille et emplois créés	page 7
5. Focus zones d'emploi	page 8
6. Focus communes	page 9
7. Focus zones de revitalisation rurale (ZRR)	page 10
8. Focus quartiers prioritaires de la politique de la ville (QPV)	page 11
9. Note méthodologique	page 13

La création d'entreprise dans le département en 2023 : principaux résultats

- 12 929 entreprises ont été créées dans le département du Pas-de-Calais en 2023, représentant 20 % des nouvelles entreprises de l'année de la région Hauts-de-France.
- La création d'entreprise sur ce territoire baisse ainsi de - 3 % par rapport à 2022, contre - 2 % Hauts-de-France et - 2 % en France métropolitaine hors Île-de-France.
- Dans ce département, la dynamique entrepreneuriale en berne est surtout liée aux entreprises classiques : + 2 % de créations chez les micro-entrepreneurs contre - 11 % pour les entreprises classiques en variation annuelle.
- Le département compte 88 créations pour 10 000 habitants, contre 108 dans les Hauts-de-France et 137 en France métropolitaine hors Île-de-France.
- A minima, 509 emplois ont été créés dans le département par les 274 nouvelles entreprises de l'année qui employaient au moins un salarié au démarrage de leur activité.
- Les 20 activités les plus prisées (en nombre de créations d'entreprises) représentent 50 % de la création totale d'entreprise du département. Les trois premières sont :
 - autres activités de poste et de courrier (5320Z) avec 859 créations (- 13 %) ;
 - autres services personnels n.c.a. (9609Z) avec 594 créations (- 2 %) ;
 - nettoyage courant des bâtiments (8121Z) avec 518 créations (+ 14 %).
- Les 3 activités avec la plus forte hausse du nombre de créations d'entreprises sont :
 - ambulances (8690A) avec 62 créations (+ 1 140 %) ;
 - activités des agences de publicité (7311Z) avec 64 créations (+ 156 %) ;
 - location et location-bail d'autres biens personnels et domestiques (7729Z) avec 33 créations (+ 120 %).
- 632 entreprises ont été créées en Zones de revitalisation rurale (ZRR ; soit 5 % des créations du département), 8 117 en Zones d'aide à finalité régionale (AFR ; 63 %), 1 162 dans les Petites villes de demain (PVD ; 9 %) et 2 957 dans les communes Actions cœur de ville (ACV ; 23 %).
- Le taux de renouvellement des entreprises s'établit à 175 nouvelles immatriculations pour 1 000 entreprises existantes en 2020 (dernière année disponible). Il est de 189 dans les Hauts-de-France et de 175 en France métropolitaine hors Île-de-France.
- 1 249 établissements d'entreprise ont été créés dans les Quartiers prioritaires de la politique de la ville (QPV) en 2021 (dernière année disponible), soit 9 % de la création d'établissement dans le secteur marchand non agricole du département (13 876).

Vue d'ensemble de la création d'entreprise

Principaux indicateurs du département, de sa région et de la France métrop. hors Île-de-France

Année 2023	Pas-de-Calais	Hauts-de-France	France métropolitaine hors Île-de-France
Créations d'entreprises	12 929	64 870	721 354
Micro-entrepreneurs ^a	8 653	42 575	468 849
Entreprises classiques	4 276	22 295	252 505
Stock d'entreprises	73 888	344 100	4 117 399
Taux de renouvellement (‰) ^c	175	189	175

Évolution annuelle (%)

Créations d'entreprises	- 2,8	- 1,6	- 2,4
Micro-entrepreneurs ^a	+ 2,0	+ 2,1	+ 1,7
Entreprises classiques	- 11,3	- 7,9	- 9,1

Création dans les territoires "aidés"

Zones de revitalisation rurale (ZRR)	632	3 972	104 677
Zones d'aide à finalité régionale (AFR)	8 117	34 101	230 973
Petites villes de demain (PVD)	1 162	4 133	74 526
Actions cœur de ville (ACV)	2 957	9 789	85 566
Quartiers prioritaires de la politique de la ville (QPV) ^d	1 249	8 456	51 531

Création pour 10 000 habitants

Toutes communes confondues	88	108	137
Zones de revitalisation rurale (ZRR)	76	85	109
Zones d'aide à finalité régionale (AFR)	89	103	124
Petites villes de demain (PVD)	81	85	114
Actions cœur de ville (ACV)	106	114	137
Quartiers prioritaires de la politique de la ville (QPV) ^d	83	129	158

a. Ex-régime de l'auto-entrepreneur créé en 2009 et modifié en 2014.

b. Les données relatives au stock d'entreprises de l'année A-3 étant publiées en juillet de l'année A, les dernières données en date sont celles pour 2020.

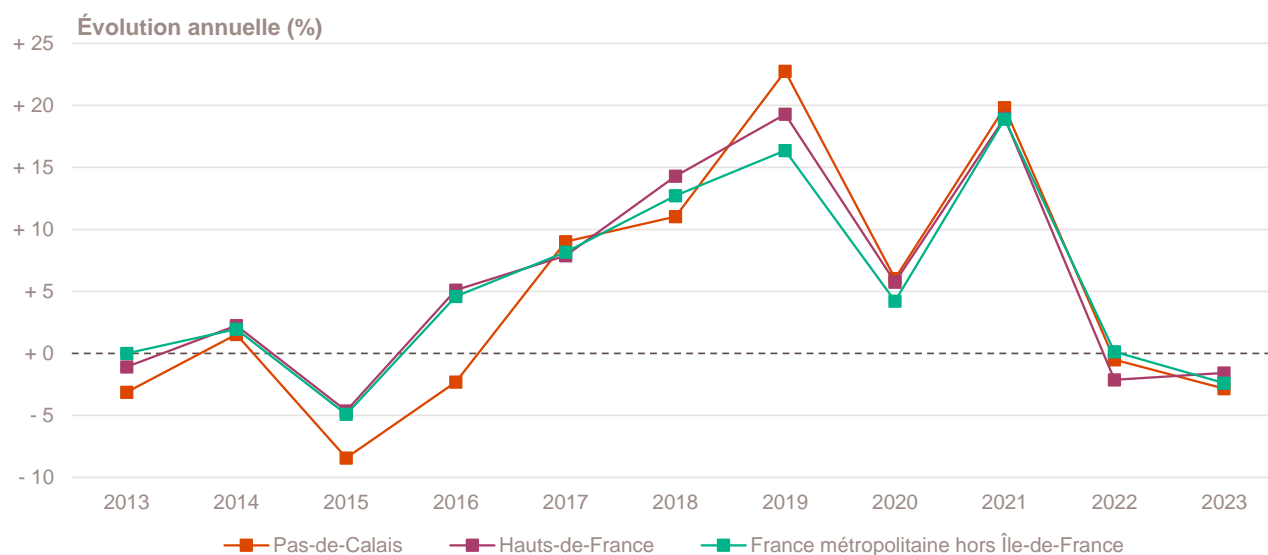
c. Rapport pour mille (‰) du nombre de créations en 2023 sur le stock d'entreprises existantes au 31 décembre 2020 (dernière année disponible) dans le champ marchand non agricole.

d. Les données de création en QPV concernent les établissements (Siret) contrairement aux autres indicateurs qui se basent sur l'entreprise (Siren). Elles portent sur l'année 2020 (dernière année disponible). Pour en savoir plus, se reporter à la méthodologie.

Champ : France entière, unités légales productives et marchandes, exerçant une activité non agricole (données brutes).

Sources : Insee (données sur les QPV, RP, Sirene, COG), ANCT. Traitements Observatoire de la création d'entreprise.

Évolution de la création d'entreprise depuis 2013



Champ : France entière, unités légales productives et marchandes, exerçant une activité non agricole (données brutes).

Source : Insee (Sirene). Traitements Observatoire de la création d'entreprise.

La création d'entreprise par secteur d'activité

Principaux indicateurs de la création d'entreprise par secteur d'activité

Année 2023	Nombre de créations d'entreprises	Taux de renouvellement (‰)	Évolution annuelle (%)	TCAM 2012-2022 (%)	Part des micro-entrepreneurs (%)
Activités secondaires	2 163	159	- 4,0	+ 3,5	61,3
Industrie	1 097	271	+ 6,3	+ 11,3	58,5
Construction	1 066	111	- 12,7	- 0,2	64,1
Activités de type commerce	4 337	156	- 3,7	+ 2,9	66,8
Commerce de détail	1 769	175	- 2,6	+ 1,8	61,4
Commerce de gros	331	118	- 23,0	+ 6,8	67,4
Commerce de bouche ^a	37	43	- 32,7	+ 6,6	35,1
Commerce et réparation automobiles	429	161	+ 2,6	+ 2,2	67,4
Hébergement	105	157	+ 41,9	+ 2,1	28,6
Restauration	405	90	- 3,8	+ 0,3	34,3
Services en direction des personnes	1 261	203	- 2,2	+ 4,7	88,3
Activités de type services	6 429	198	- 1,8	+ 7,9	69,0
Immobilier	482	171	- 12,2	+ 10,0	61,0
Transports et entreposage	1 069	473	- 5,3	+ 26,6	85,7
Activités scientifiques et techniques	1 317	210	- 5,4	+ 6,1	73,5
Activités de soutien aux entreprises	1 054	300	+ 16,0	+ 8,9	80,9
Information et communication	521	371	+ 16,3	+ 6,9	84,5
Enseignement	427	207	- 9,3	+ 7,2	90,6
Arts, spectacles et activités récréatives	389	178	- 8,3	+ 3,1	74,6
Santé humaine et action sociale ^b	794	83	+ 2,7	+ 2,1	32,2
Activités financières et d'assurance	376	159	- 17,4	+ 9,0	7,7
Activités des sociétés holding	73	60	- 44,7	+ 5,3	1,4
Total Pas-de-Calais	12 929	175	- 2,8	+ 5,2	66,9

a. Ce regroupement de secteurs, composé par l'OCE, comprend les activités de charcuterie (10.13B), la cuisson de produits de boulangerie (10.71B), les boulangeries et boulangeries-pâtisseries (10.71C), ainsi que les pâtisseries (10.71D). Dans la nomenclature d'activités française NAF rév.2, ces activités appartiennent au secteur de l'industrie manufacturière alimentaire.

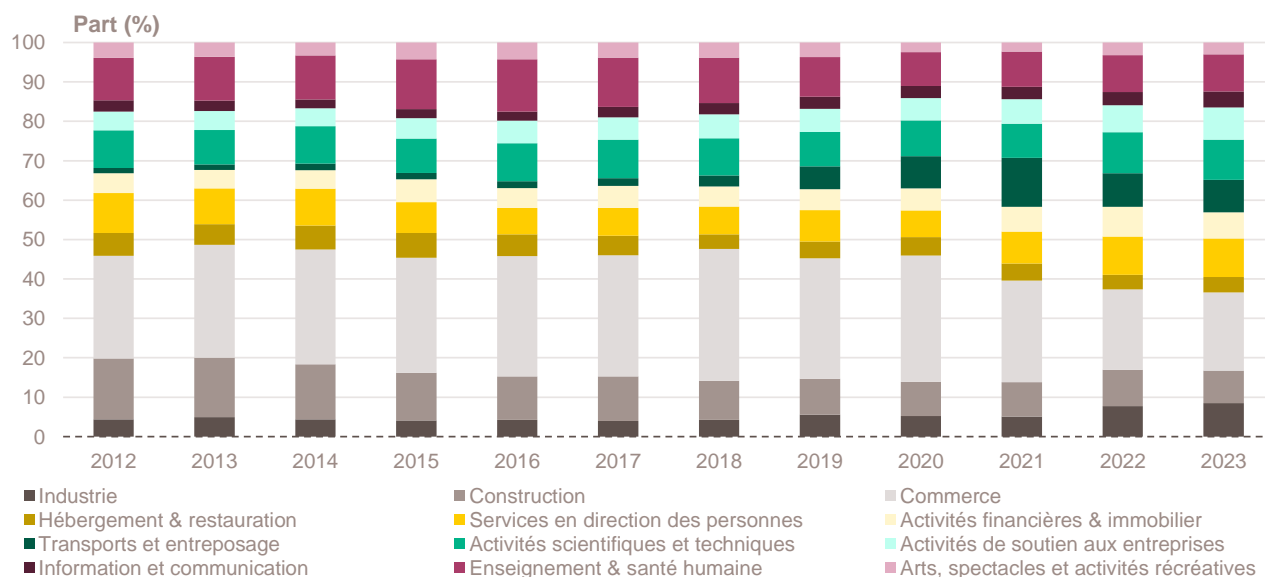
b. Dans ce secteur regroupé de la NAF rév.2, le nombre de créations d'entreprises relevant de l'action sociale est très faible.

Lecture : en 2023, 12 929 entreprises ont vu le jour dans le Pas-de-Calais, un nombre en baisse de - 2,8 % par rapport à 2022, pour une évolution annuelle moyenne de + 5,2 % entre 2012 et 2022. Le taux de renouvellement est le plus élevé dans le secteur transports et entreposage, avec 473 nouvelles entreprises en 2023 pour 1 000 entreprises existantes en 2020 dans ce secteur (175 sur l'ensemble du département, tous secteurs confondus).

Champ : Pas-de-Calais, unités légales productives et marchandes, exerçant une activité non agricole (données brutes).

Source : Insee (Sirene). Traitements Observatoire de la création d'entreprise.

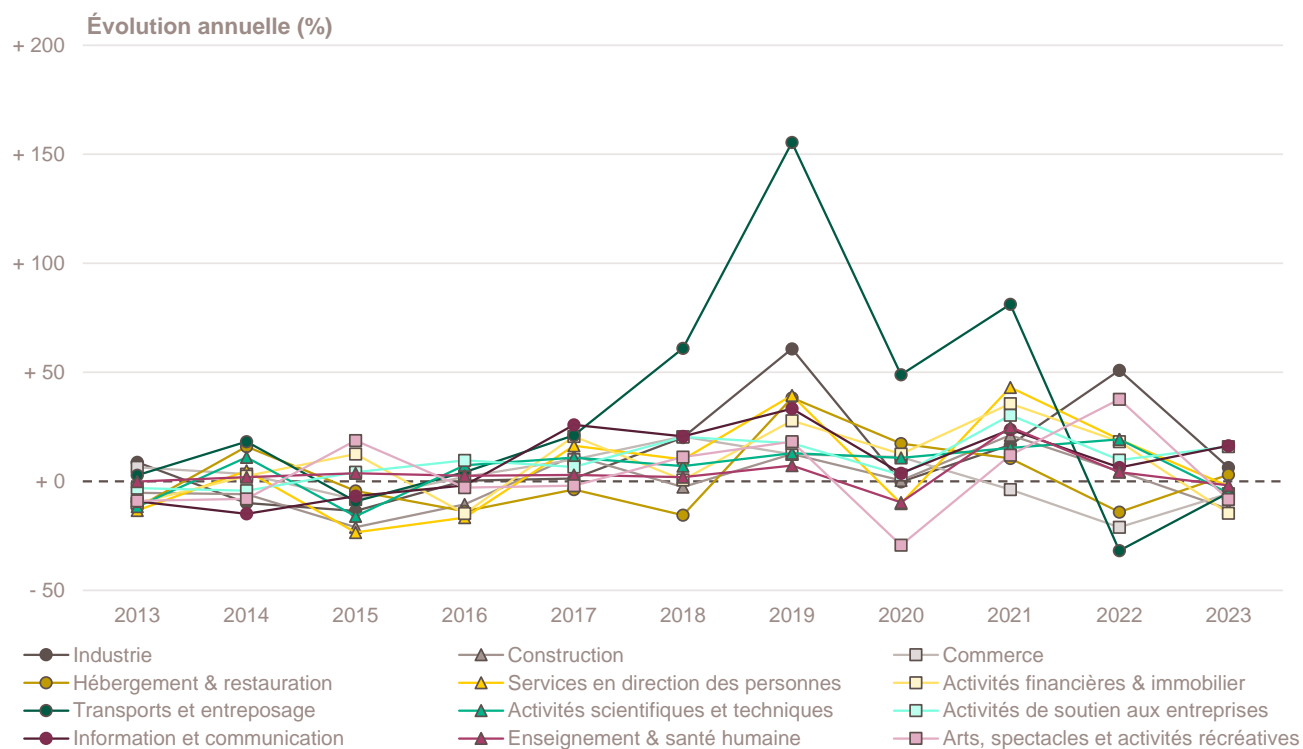
Création d'entreprise par secteur d'activité depuis 2012



Champ : Pas-de-Calais, unités légales productives et marchandes, exerçant une activité non agricole (données brutes).

Source : Insee (Sirene). Traitements Observatoire de la création d'entreprise.

Évolution de la création d'entreprise par secteur d'activité depuis 2013



Création d'entreprise par activité principale exercée (APE)

Top 20 des activités en nombre de créations d'entreprises en 2023	Nombre de créations d'entreprises	Évolution annuelle (%)	TCAM 2012-2022 (%)
5320Z - Autres activités de poste et de courrier	859	- 13,1	+ 69,7
9609Z - Autres services personnels n.c.a.	594	- 2,3	+ 12,6
8121Z - Nettoyage courant des bâtiments	518	+ 13,6	+ 17,7
7022Z - Conseil pour les affaires et autres conseils de gestion	443	- 1,1	+ 10,8
4799A - Vente à domicile	413	- 20,1	+ 7,3
4791B - Vente à distance sur catalogue spécialisé	393	- 20,3	+ 16,4
3511Z - Production d'électricité	369	+ 59,1	+ 54,5
9602B - Soins de beauté	343	+ 7,9	+ 3,4
6831Z - Agences immobilières	320	- 3,6	+ 12,2
4791A - Vente à distance sur catalogue général	278	+ 69,5	+ 6,0
5610C - Restauration de type rapide	268	- 5,0	+ 3,8
4511Z - Commerce de voitures et de véhicules automobiles légers	226	+ 2,3	+ 3,0
6630Z - Gestion de fonds	219	+ 24,4	+ 27,1
8690D - Activités des infirmiers et des sages-femmes	198	- 24,4	+ 0,6
6201Z - Programmation informatique	196	+ 24,1	+ 8,5
9329Z - Autres activités récréatives et de loisirs	193	- 1,0	+ 3,4
8690E - Activités des professionnels de la rééduc., appareillage et pédi.-podo.	190	- 1,0	+ 5,0
7410Z - Activités spécialisées de design	172	- 7,5	+ 10,9
4520A - Entretien et réparation de véhicules automobiles légers	169	+ 11,2	+ 2,4
4321A - Travaux d'installation électrique dans tous locaux	164	- 1,2	+ 0,2

Champ : Pas-de-Calais, unités légales productives et marchandes, exerçant une activité non agricole (données brutes).
Source : Insee (Sirene). Traitements Observatoire de la création d'entreprise.

Top 20 des activités en croissance du nombre de créations d'entreprises en 2023	Nombre de créations d'entreprises	Évolution annuelle (%)	TCAM 2012-2022 (%)
8690A - Ambulances	62	+ 1 140,0	+ 17,5
7311Z - Activités des agences de publicité	64	+ 156,0	- 5,1
7729Z - Location et location-bail d'autres biens personnels et domestiques	33	+ 120,0	+ 14,1
4932Z - Transports de voyageurs par taxis	85	+ 107,3	+ 6,9
5814Z - Édition de revues et périodiques	74	+ 100,0	+ 43,5
4791A - Vente à distance sur catalogue général	278	+ 69,5	+ 6,0
5520Z - Hébergement touristique et autre hébergement de courte durée	98	+ 69,0	+ 1,9
4690Z - Commerce de gros non spécialisé	39	+ 62,5	+ 3,5
3511Z - Production d'électricité	369	+ 59,1	+ 54,5
1812Z - Autre imprimerie (labeur)	28	+ 55,6	+ 24,6
8130Z - Services d'aménagement paysager	84	+ 52,7	+ 1,0
4719B - Autres commerces de détail en magasin non spécialisé	30	+ 50,0	+ 11,1
4941A - Transports routiers de fret interurbains	78	+ 50,0	+ 11,8
4771Z - Commerce de détail d'habillement en magasin spécialisé	87	+ 50,0	- 1,9
8230Z - Organisation de foires, salons professionnels et congrès	30	+ 42,9	+ 7,7
4778C - Autres commerces de détail spécialisés divers	71	+ 36,5	- 6,0
4782Z - Comm. de détail de textiles, habillement etc. sur éventaires et marchés	57	+ 35,7	- 10,1
1392Z - Fabrication d'articles textiles, sauf habillement	35	+ 34,6	+ 14,0
8810A - Aide à domicile	36	+ 33,3	- 1,0
1629Z - Fabric. d'objets divers en bois et en liège, vannerie et sparterie	63	+ 31,3	+ 19,6

Note de lecture : de nombreuses activités comptant très peu de créations, leur variance dans le temps peut être très forte. Pour ne pas biaiser le classement par ces données peu significatives, seules sont retenues les activités qui comptabilisent un nombre de créations d'entreprises supérieur à celui du troisième quartile de l'année en cours, soit 27 créations d'entreprises dans le Pas-de-Calais.

Champ : Pas-de-Calais, unités légales productives et marchandes, exerçant une activité non agricole (données brutes).

Source : Insee (Sirene). Traitements Observatoire de la création d'entreprise.

Top 20 des activités en décroissance du nombre de créations d'entreprises en 2023	Nombre de créations d'entreprises	Évolution annuelle (%)	TCAM 2012-2022 (%)
6810Z - Activités des marchands de biens immobiliers	32	- 65,6	+ 15,5
4619B - Autres intermédiaires du commerce en produits divers	99	- 56,2	+ 8,4
6420Z - Activités des sociétés holding	73	- 44,7	+ 5,3
6910Z - Activités juridiques	29	- 42,0	+ 5,2
1413Z - Fabrication de vêtements de dessus	38	- 33,3	+ 9,5
4120A - Construction de maisons individuelles	37	- 32,7	- 2,4
7021Z - Conseil en relations publiques et communication	100	- 29,1	+ 18,0
4781Z - Commerce de détail alimentaire sur éventaires et marchés	50	- 27,5	- 2,4
5813Z - Édition de journaux	35	- 25,5	+ 0,0
9602A - Coiffure	127	- 25,3	- 1,4
4334Z - Travaux de peinture et vitrerie	80	- 25,2	- 1,5
8690D - Activités des infirmiers et des sages-femmes	198	- 24,4	+ 0,6
4312A - Travaux de terrassement courants et travaux préparatoires	41	- 24,1	+ 5,0
4399C - Travaux de maçonnerie générale et gros œuvre de bâtiment	121	- 23,9	+ 0,6
4339Z - Autres travaux de finition	31	- 22,5	- 4,9
5630Z - Débits de boissons	35	- 22,2	- 2,5
8622C - Autres activités des médecins spécialistes	31	- 20,5	+ 2,3
4791B - Vente à distance sur catalogue spécialisé	393	- 20,3	+ 16,4
4799A - Vente à domicile	413	- 20,1	+ 7,3
4391B - Travaux de couverture par éléments	80	- 19,2	+ 4,3

Note de lecture : de nombreuses activités comptant très peu de créations, leur variance dans le temps peut être très forte. Pour ne pas biaiser le classement par ces données peu significatives, seules sont retenues les activités qui comptabilisent un nombre de créations d'entreprises supérieur à celui du troisième quartile de l'année en cours, soit 27 créations d'entreprises dans le Pas-de-Calais.

Champ : Pas-de-Calais, unités légales productives et marchandes, exerçant une activité non agricole (données brutes).

Source : Insee (Sirene). Traitements Observatoire de la création d'entreprise.

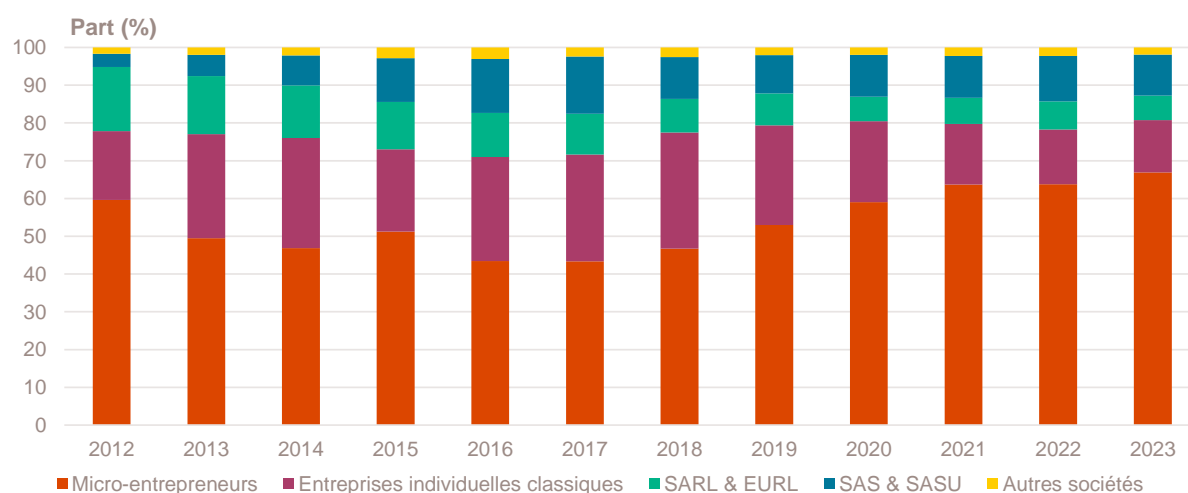
La création d'entreprise par nature juridique

Principaux indicateurs de la création d'entreprise par nature juridique

Année 2023	Nombre de créations d'entreprises	Part (%)	Évolution annuelle (%)	TCAM 2012-2022 (%)
Entreprises individuelles	10 440	80,7	+ 0,2	+ 5,2
Micro-entrepreneurs	8 653	66,9	+ 2,0	+ 5,9
Entreprises individuelles classiques	1 787	13,8	- 7,6	+ 2,8
Sociétés	2 489	19,3	- 13,8	+ 4,9
SARL & EURL	844	6,5	- 14,7	- 3,2
SAS & SASU	1 402	10,8	- 12,3	+ 18,9
SCI	12	0,1	+ 1 100,0	- 20,6
Autres ^a	231	1,8	- 23,0	+ 9,2
Total Pas-de-Calais	12 929	100,0	- 2,8	+ 5,2

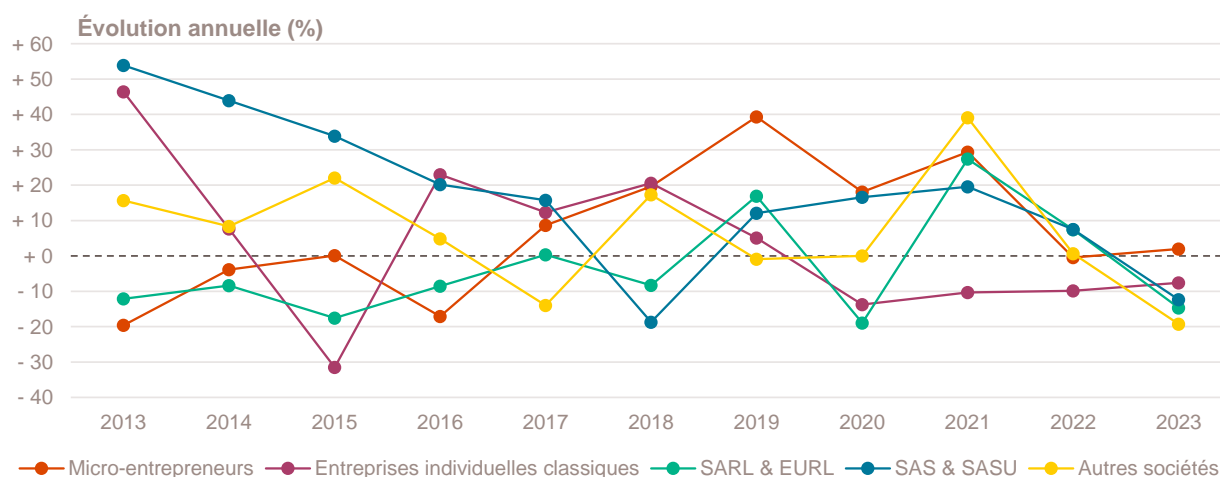
*a. Dont associations, fondations, collectivités territoriales, organismes professionnels, syndicats de propriétaires, etc.
Champ : Pas-de-Calais, unités légales productives et marchandes, exerçant une activité non agricole (données brutes).
Source : Insee (Sirene). Traitements Observatoire de la création d'entreprise.*

Création d'entreprise par nature juridique depuis 2012



*Champ : Pas-de-Calais, unités légales productives et marchandes, exerçant une activité non agricole (données brutes).
Source : Insee (Sirene). Traitements Observatoire de la création d'entreprise.*

Évolution de la création d'entreprise par nature juridique depuis 2013



*Champ : Pas-de-Calais, unités légales productives et marchandes, exerçant une activité non agricole (données brutes).
Source : Insee (Sirene). Traitements Observatoire de la création d'entreprise.*

La création d'entreprise par taille et emplois créés

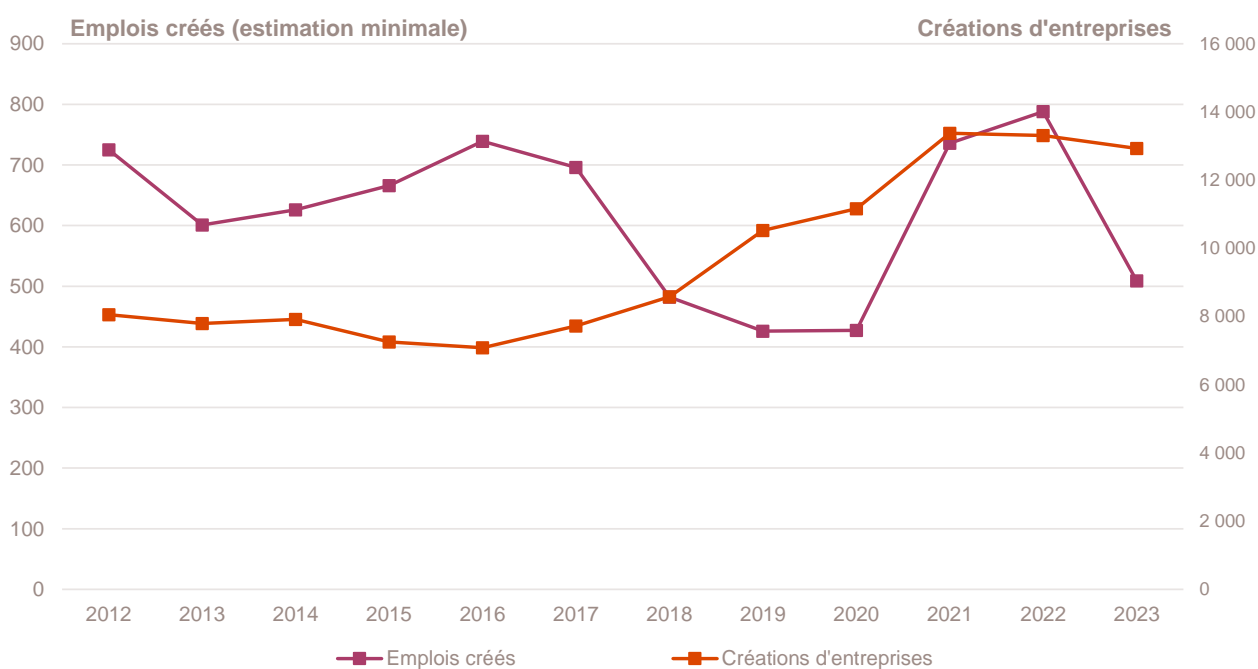
Principaux indicateurs de la création d'entreprise par taille au démarrage

Année 2023	Nombre de créations d'entreprises	Part (%)	Évolution annuelle (%)	TCAM 2012-2022 (%)
Non-employeuses (sans salarié)	12 655	97,9	- 2,1	+ 5,4
Employeuses	274	2,1	- 27,9	- 0,6
1 à 2 salariés	219	1,7	- 27,2	- 0,5
3 à 5 salariés	36	0,3	- 20,0	- 2,5
6 à 9 salariés	7	0,1	- 41,7	+ 2,9
10 salariés et plus	12	0,1	- 45,5	+ 2,0
Total Pas-de-Calais	12 929	100,0	- 2,8	+ 5,2

Champ : Pas-de-Calais, unités légales productives et marchandes, exerçant une activité non agricole (données brutes).

Source : Insee (Sirene). Traitements Observatoire de la création d'entreprise.

Emplois créés *a minima* par les nouvelles entreprises au démarrage



Note de lecture : à défaut de connaître le nombre exact de salariés à la création des entreprises, la base REE indique une tranche pour le nombre de salariés à la création. En prenant la borne basse de chaque intervalle, il est donc possible d'estimer le nombre minimal d'emplois créés par les créations d'entreprises dans le département.

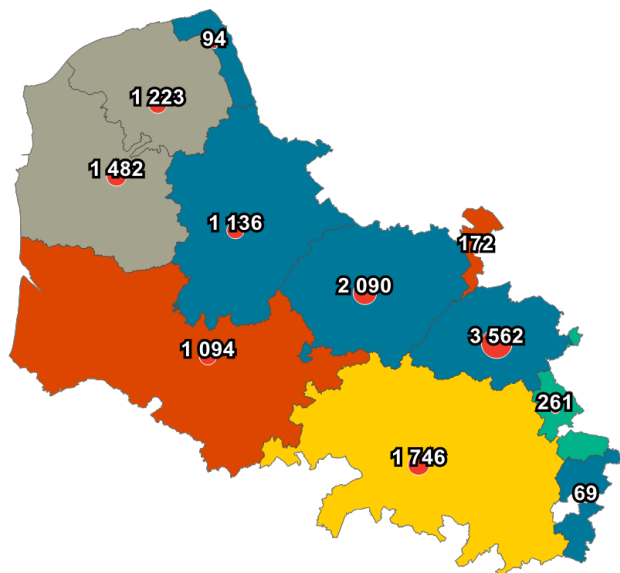
Lecture : en 2023, au moins 509 emplois ont été créés dans le Pas-de-Calais par les entreprises qui ont vu le jour dans l'année, soit une baisse de - 35,4 % par rapport à 2022 et une hausse de + 0,8 % en moyenne tous les ans entre 2012 et 2022.

Champ : Pas-de-Calais, unités légales productives et marchandes, exerçant une activité non agricole (données brutes).

Source : Insee (Sirene). Traitements Observatoire de la création d'entreprise.

Focus zones d'emploi

Carte départementale de l'évolution de la création d'entreprise par zone d'emploi



Évolution de la zone d'emploi par rapport à son département

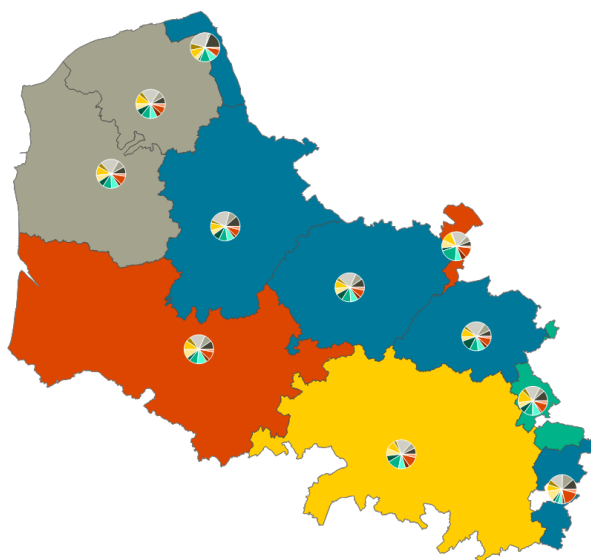


Note de lecture : pour les zones d'emploi à cheval sur plusieurs départements, le nombre indiqué ne concerne que la partie située dans le département.

Champ : Pas-de-Calais, unités légales productives et marchandes, exerçant une activité non agricole (données brutes).

Source : Insee (Sirene, COG). Traitements Observatoire de la création d'entreprise.

Carte départementale de la création d'entreprise par secteur d'activité et par zone d'emploi



Répartition par secteur d'activité



Évolution de la zone d'emploi par rapport à son département



Note de lecture : pour les zones d'emploi à cheval sur plusieurs départements, le nombre indiqué ne concerne que la partie située dans le département.

Champ : Pas-de-Calais, unités légales productives et marchandes, exerçant une activité non agricole (données brutes).

Source : Insee (Sirene, COG). Traitements Observatoire de la création d'entreprise.

Focus communes

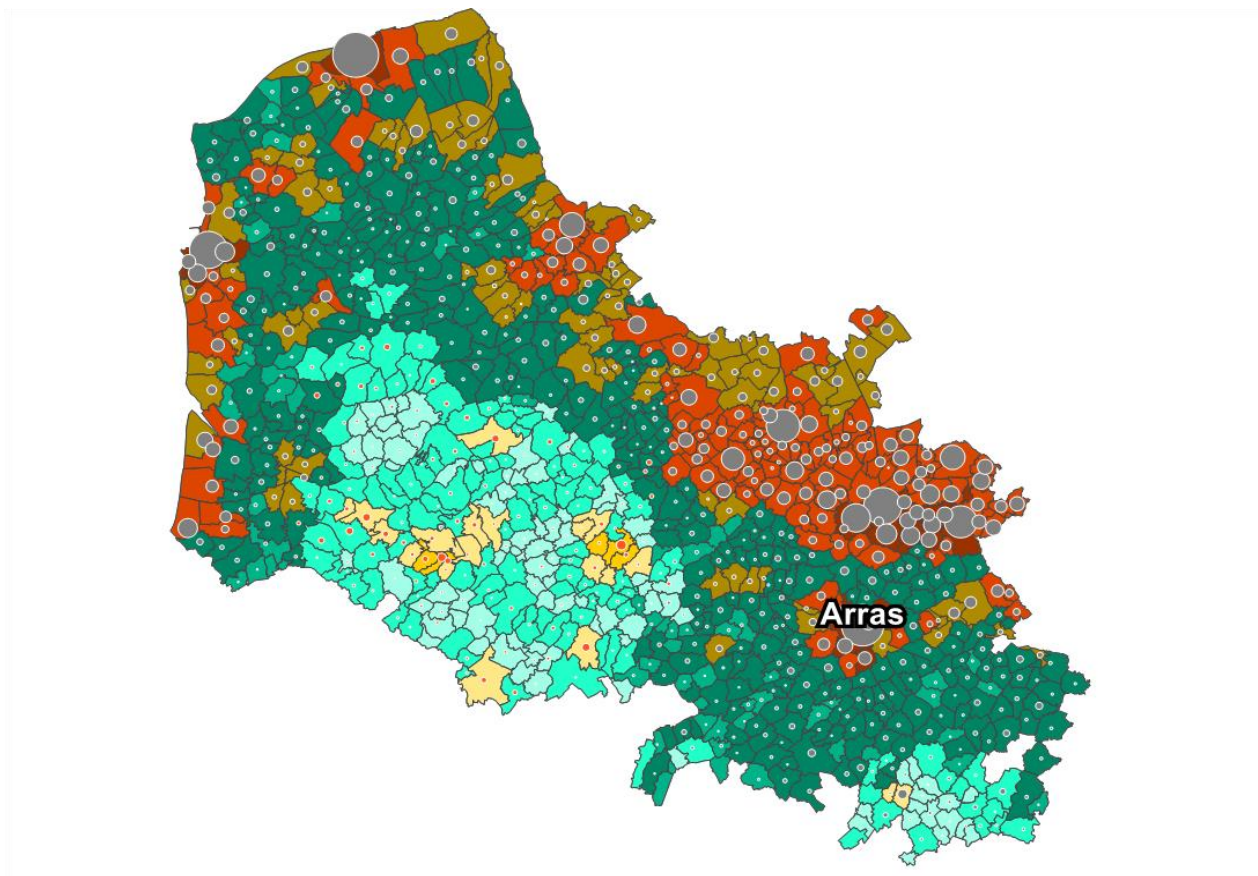
Création d'entreprise par type de commune

Année 2023	Nombre de créations d'entreprises	Part (%)	Part des créations en ZRR (%)	Évolution annuelle (%)	TCAM 2012-2022 (%)	Taux de renouvellement (‰)
Rurale éloignée très peu dense	116	0,9	76,7	- 0,9	+ 4,1	179
Rurale éloignée peu dense	338	2,6	79,3	+ 0,6	+ 5,4	169
Rurale périphérique très peu dense	101	0,8	3,0	- 1,0	+ 3,4	179
Rurale périphérique peu dense	1 657	12,8	3,7	- 5,3	+ 5,8	181
Bourg	155	1,2	80,6	- 4,3	+ 4,2	125
Petite ville	86	0,7	100,0	+ 14,7	+ 3,0	111
Urbaine périphérique peu dense	1 350	10,4	0,0	+ 0,7	+ 4,3	162
Urbaine dense	5 233	40,5	0,0	- 3,3	+ 5,0	173
Urbaine très dense	3 893	30,1	0,0	- 3,0	+ 5,6	186
Total Pas-de-Calais	12 929	100,0	4,9	- 2,8	+ 5,2	175

Champ : Pas-de-Calais, unités légales productives et marchandes, exerçant une activité non agricole (données brutes).

Sources : Insee (Sirene, COG), MENJ-DEPP, ANCT. Traitements Observatoire de la création d'entreprise.

Carte départementale de la création d'entreprise par type de commune et par ZRR



Type de commune		
■ Rurale éloignée très peu dense	■ Rurale éloignée peu dense	■ Rurale périphérique très peu dense
■ Rurale périphérique peu dense	■ Bourg	■ Petite ville
■ Urbaine périphérique peu dense	■ Urbaine dense	■ Urbaine très dense

Note de lecture : la taille des bulles est proportionnelle au nombre de créations d'entreprises dans la commune. La bulle des communes en Zones de revitalisation rurale (ZRR) est en rouge tandis que celle des autres est de couleur taupe.

Champ : Pas-de-Calais, unités légales productives et marchandes, exerçant une activité non agricole (données brutes).

Sources : Insee (Sirene, COG), MENJ-DEPP, ANCT. Traitements Observatoire de la création d'entreprise.

Focus Zones de revitalisation rurale (ZRR)

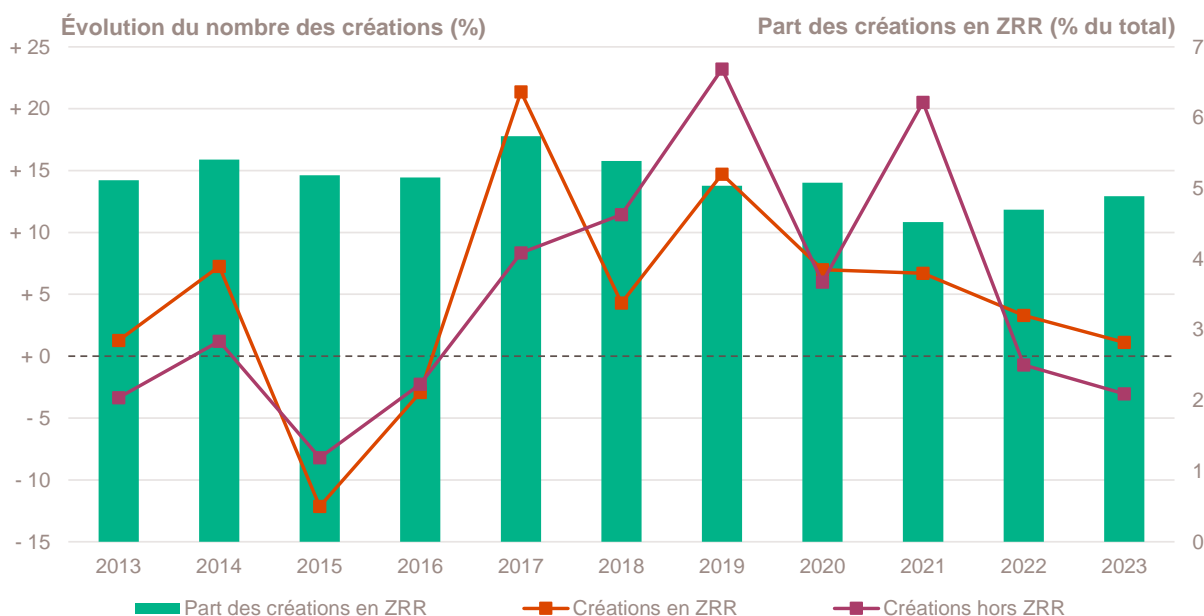
Création d'entreprise dans les ZRR

Année 2023	Nombre de créations d'entreprises	Part (%)	Évolution annuelle (%)	TCAM 2012-2022 (%)	Taux de renouvellement (‰)
Créations en ZRR	632	4,9	+ 1,1	+ 4,7	152
Créations hors ZRR	12 297	95,1	- 3,0	+ 5,2	176
Total département	12 929	100,0	- 2,8	+ 5,2	175

Champ : Pas-de-Calais, unités légales productives et marchandes, exerçant une activité non agricole (données brutes).

Sources : Insee (Sirene, COG), ANCT. Traitements Observatoire de la création d'entreprise.

Évolution de la création d'entreprise dans les ZRR depuis 2013



Champ : Pas-de-Calais, unités légales productives et marchandes, exerçant une activité non agricole (données brutes).

Sources : Insee (Sirene, COG), ANCT. Traitements Observatoire de la création d'entreprise.

Top 10 des activités porteuses de la création d'entreprise dans les ZRR

Top 10 des activités en nombre de créations d'entreprises en 2023	Nombre de créations d'entreprises	Part %
8121Z - Nettoyage courant des bâtiments	40	6,3
3511Z - Production d'électricité	35	5,5
4799A - Vente à domicile	33	5,2
9609Z - Autres services personnels n.c.a.	33	5,2
5320Z - Autres activités de poste et de courrier	18	2,8
7022Z - Conseil pour les affaires et autres conseils de gestion	15	2,4
9602B - Soins de beauté	14	2,2
6630Z - Gestion de fonds	13	2,1
9329Z - Autres activités récréatives et de loisirs	13	2,1
4791B - Vente à distance sur catalogue spécialisé	12	1,9

Champ : Pas-de-Calais, unités légales productives et marchandes, exerçant une activité non agricole (données brutes).

Source : Insee (Sirene, COG), ANCT. Traitements Observatoire de la création d'entreprise.

Focus Quartiers prioritaires de la politique de la ville (QPV)

Création d'établissement par QPV

Année 2021	Nombre de créations d'établissements	Création pour 10 000 habitants	Taux de renouvellement (‰)
QP062001 - Quartier Du Mieux-Etre	10	92	204
QP062002 - Camus	9	59	643
QP062003 - Plantigeons - Fosse 4	12	81	364
QP062004 - Centre Ville	33	141	208
QP062005 - Quartier Des Cité 5 - Cité De Marles - Cité Du Rond-Point	9	40	250
QP062006 - Quartier Rimbart	7	76	179
QP062007 - Quartier Du Regain	14	69	438
QP062008 - Quartier Du Mont Liébaut	27	89	391
QP062009 - Quartier De La Rue De Lille	42	122	183
QP062010 - Renaissance	7	66	194
QP062011 - Le Centre	45	89	184
QP062012 - Terrasses Basly	20	116	606
QP062013 - Quartier Coteau Du Stade Parc-Cité 34	9	58	409
QP062014 - Quartier Des Cités 6 Et 30	7	40	389
QP062015 - Quartier Provinces - Longues Trinques	2	21	111
QP062016 - Quartier Saint-Elie - Fosse 13	14	100	389
QP062017 - Le Haut D'Houdain	.	.	.
QP062018 - Terre-Noeve	8	50	286
QP062019 - République - Cité 4	38	86	452
QP062020 - Cité Des Brebis	9	48	200
QP062021 - Cité Du Transvaal - Centre	10	59	333
QP062022 - Cité 5 - Cité 11	15	43	227
QP062023 - Cité Bellevue	.	.	.
QP062024 - Cité 12-14	18	83	310
QP062025 - Grande Résidence	34	80	382
QP062026 - Cité 2	14	92	159
QP062027 - Sellier Cité 4	13	95	591
QP062028 - Calonne - Marichelles - Vent De Bise	27	40	231
QP062029 - Les Hauts De Liévin - Résidence Des Provinces - Cités 9-9bis	39	78	520
QP062030 - Blum - Salengro - 109	19	94	475
QP062031 - 3 Cités	6	53	273
QP062032 - Cité 10	9	59	180
QP062033 - Les Blanches Laines Fosse 11 12 13	32	82	235
QP062034 - Quartier du 3/15	12	92	218
QP062035 - Cité Des Taberneaux	20	87	444
QP062036 - Saint-Exupéry - Léon Blum	19	61	396
QP062037 - Quai Du commerce - Saint Sépulcre	10	59	94
QP062038 - Du Village Au Moulin	6	58	400
QP062039 - Rotois - Saint Roch	9	76	310
QP062040 - Cornuault	12	79	364
QP062041 - Macé - Darcy	18	98	316
QP062042 - Ponchelet - Kennedy	12	118	750
QP062043 - La Plaine Du 7	19	102	543
QP062044 - Zac Des Deux Villes	6	31	250
QP062045 - Quartier Du Maroc - La Canche	19	79	655
QP062046 - Nouméa	15	120	882
QP062047 - Languedoc - Cité 10	6	44	182
QP062048 - Quartier De La Haute Voie	10	65	189
QP062049 - Damrémont	10	58	204
QP062050 - Centre Ville	22	169	161
QP062051 - Chemin Vert - Beaurepaire - Malborough	56	75	341
QP062052 - Henrville - Montplaisir	13	91	520
QP062053 - Quartier Tour Du Renard	5	51	357
QP062054 - Quartier Des Résidences	18	88	600
QP062055 - Fort Nieulay - Cailloux - Saint-Pierre	34	72	298
QP062056 - Beau Marais	74	93	484

QP062057 - Ville Centre	31	111	122
QP062058 - Centre Historique	23	140	106
QP062059 - Quartier De La Renaissance	6	62	250
QP062060 - Quatre As	7	75	500
QP062061 - Arras Ouest	110	163	537
QP062062 - Saint Michel Goudemand	20	149	392
QP062063 - Cheminots Jean Jaurès Moulin Hacart	43	310	642
QP062064 - Nouvelles Résidences	26	130	441
Total QPV dans le Pas-de-Calais	1 249	83	298

Note de lecture : le taux de renouvellement par QPV correspond au rapport pour mille (‰) du nombre de créations d'établissements au cours de l'année 2021 (dernière année disponible) sur le stock d'établissements existants cette même année dans le secteur marchand non agricole de chaque QPV. Etant donné que ce taux de renouvellement est calculé avec le nombre de créations d'établissements en 2021, il n'est pas comparable avec celui calculé précédemment pour le département.

Champ : Pas-de-Calais, ensemble des activités marchandes non agricoles (données brutes).

Sources : Insee (Sirene, données sur les QPV). Traitements Observatoire de la création d'entreprise.

Note méthodologique

Sources et définitions

Source des données

Ce document repose sur les données brutes (non corrigées des variations saisonnières et des jours ouvrés) du Système d'information de la démographie des entreprises (Side), mais aussi sur les données du Code officiel géographique (COG), du recensement de la population (RP) et des Quartiers prioritaires de la politique de la ville (QPV), toutes mises à disposition par l'Insee.

Sont également utilisées des données de l'Agence nationale de la cohésion des territoires (ANCT) pour les communes relevant des zones ACV, AFR, PVD et ZRR (voir leur définition ci-dessous) ; et celles de la Direction de l'évaluation, de la prospective et de la performance (DEPP) du ministère en charge de l'Éducation nationale (MENJ) pour la typologie des communes urbaines et rurales. Le maillage territorial se réfère à la liste des communes au 1^{er} janvier 2023.

Définition du champ d'analyse

Les résultats statistiques présentés portent sur l'ensemble des unités légales productives et marchandes, exerçant une activité économique réelle dans l'industrie, la construction, le commerce ou les services. Sauf mention particulière, ils concernent le département du Pas-de-Calais.

La définition des créations d'entreprises s'appuie sur les concepts harmonisés au niveau européen. Elles correspondent aux nouvelles immatriculations dans le répertoire REE, qui enregistrent un début d'activité relevant de l'un des cas suivants :

- création de nouveaux moyens de production ;
- redémarrage d'une activité après une interruption de plus d'un an ;
- redémarrage d'une activité après une interruption de moins d'un an, mais avec changement d'activité ;
- reprise, par une entreprise nouvelle, des activités d'une autre entreprise s'il n'y a pas continuité entre la situation du cédant et celle du repreneur, en termes d'activité et de localisation.

Dans le cas des micro-entrepreneurs, les créations ne correspondent pas à ce concept européen. Il y a bien immatriculation dans le répertoire Sirene, mais sans savoir s'il y aura ou pas un début d'activité.

Micro-entrepreneur

Depuis le 19 décembre 2014, le terme de micro-entrepreneur requalifie le régime de l'auto-entrepreneur mis en place au 1^{er} janvier 2009. De nouvelles dispositions s'appliquent, définies par la loi Pinel du 18 juin 2014. Sont ainsi définis comme micro-entrepreneurs, tous les entrepreneurs individuels inscrits sous le régime fiscal de la micro-entreprise et soumis au régime micro-social simplifié. Il ne faut donc pas les confondre avec la catégorie des microentreprises définie par la loi de modernisation de l'économie de 2008.

[Pour en savoir plus, voir le site de Bpifrance Création.](#)

Entreprise classique

Ce terme définit l'ensemble des entreprises (individuelles et sociétés) hors régime du micro-entrepreneur (ex-auto-entrepreneur).

Taille des entreprises

Elle est définie par le nombre de salariés au démarrage de l'activité de l'entreprise. Certaines années, la donnée peut être manquante pour quelques entreprises.

Typologie des communes

Une typologie des communes en neuf catégories a été établie par la Direction de l'évaluation, de la prospective et de la performance (DEPP) du ministère en charge de l'Éducation nationale pour décrire le système éducatif. Cette caractérisation du territoire, basée sur un croisement d'approches morphologique et fonctionnelle, permet de distinguer plusieurs types de communes rurales et urbaines. Elle a l'avantage d'être plus précise que l'approche par grille de densité, surtout pour décrire les zones rurales.

Neuf catégories sont ainsi définies :

- Rurale éloignée très peu dense
- Rurale éloignée peu dense
- Rurale périphérique très peu dense
- Rurale périphérique peu dense
- Bourg
- Petite ville
- Urbaine périphérique peu dense
- Urbaine dense
- Urbaine très dense

[Accéder au rapport sur la typologie des communes pour décrire le système éducatif.](#)

Zone de revitalisation rurale (ZRR)

Les Zones de revitalisation rurale (ZRR) regroupent les communes peu densément peuplées et caractérisées comme fragiles pour des raisons socio-économiques. La liste est fixée par arrêté et le classement des communes en ZRR permet aux entreprises qui y sont installées de bénéficier d'aides fiscales.

Sont considérées en ZRR, toutes communes intégralement ou partiellement classées en ZRR dans le découpage de l'ANCT selon le Code officiel géographique (COG) au 1^{er} janvier 2023.

[Pour en savoir plus, voir les pages dédiées aux ZRR sur le site de la DGE.](#)

Zone d'aide à finalité régionale (AFR)

Les zones d'Aide à finalité régionale (AFR) correspondent aux territoires de l'Union européenne présentant des retards de développement. Le zonage des AFR est fixé par décret. Il délimite les zones dans lesquelles les pouvoirs publics, État et collectivités locales, ont pu allouer des aides aux entreprises pour encourager les investissements et la création durable d'emplois. Sont considérées en AFR, toutes les communes intégralement (à taux majoré ou non) ou partiellement classées en AFR dans le découpage de l'ANCT des communes selon le Code officiel géographique (COG) du 1^{er} janvier 2023.

[Pour en savoir plus, voir le site de Bpifrance Création.](#)

Petite ville de demain (PVD) & Action coeur de ville (ACV)

Le programme Petites villes de demain (PVD) permet aux villes de moins de 20 000 habitants sélectionnées, de bénéficier d'un soutien de l'État et de ses partenaires pour mettre en oeuvre leurs projets de revitalisation. Le programme Action coeur de ville (ACV) vise à faciliter et à soutenir le travail des collectivités locales, à inciter les acteurs du logement, du commerce et de l'urbanisme à réinvestir les centres-villes, à favoriser le maintien ou l'implantation d'activités en coeur de ville, afin d'améliorer les conditions de vie dans les villes moyennes.

Quartier prioritaire de la politique de la ville (QPV)

Les Quartiers prioritaires de la politique de la ville (QPV) sont des territoires d'intervention du ministère de la Ville, définis par la loi de programmation pour la ville et la cohésion urbaine du 21 février 2014. Leur liste et leurs contours ont été élaborés par l'ANCT.

[Pour en savoir plus, voir le site de Bpifrance Création.](#)

Zone d'emploi

Une zone d'emploi est un espace géographique à l'intérieur duquel la plupart des actifs résident et travaillent, et dans lequel les établissements peuvent trouver l'essentiel de la main-d'œuvre nécessaire pour occuper les emplois offerts. Le découpage en zone d'emploi constitue une partition du territoire adaptée aux études locales sur le marché du travail. Le zonage définit aussi des territoires pertinents pour les diagnostics locaux et peut guider la délimitation de territoire pour la mise en oeuvre des politiques territoriales initiées par les pouvoirs publics ou les acteurs locaux.

Calculs

Estimation des emplois créés

La base REE ne permet de connaître la taille de l'entreprise à la création (en nombre de salariés) que par tranche. Le nombre exact de salarié n'étant pas connu, une estimation est nécessaire quant à la création d'emplois engendrée par ces nouvelles entreprises. Afin de ne pas surestimer les créations d'emplois, notamment dans les tranches élevées (par exemple, la catégorie « 50 à 99 salariés »), la borne basse de chaque classe est retenue. Ainsi, une entreprise créée et appartenant à la classe « 6 à 9 salariés » comptera pour 6 créations d'emplois *a minima*.

Top des activités en croissance ou décroissance du nombre de créations

Sur les 735 activités répertoriées par la nomenclature d'activités française (NAF), la plupart compte peu de créations voire aucune de façon structurelle, dans chaque territoire. Pour éviter que quelques créations, qui n'interviennent que rarement, ne viennent biaiser les chiffres avec des variations brusques, seules sont prises en compte les activités qui comptent un nombre de créations d'entreprises supérieur à celui du troisième quartile de l'année en cours dans le département. Ce chiffre varie donc pour chaque département.

Taux de croissance annuel moyen (TCAM)

Le taux de croissance annuel moyen (TCAM) permet de calculer un taux d'évolution moyen sur une durée de n années. Le TCAM est plus approprié que le taux de variation annuelle (qui compare l'évolution d'une année sur l'autre) lorsqu'il s'agit de comparer l'évolution d'un indicateur sur des périodes de durées différentes.

Exemple : un TCAM de + 2 % entre 2000 et 2010, signifie une croissance moyenne de + 2 % chaque année, pendant les dix années séparant 2000 et 2010. Dans ce cas, le taux de variation annuelle sera de + 22 % (la variation entre 2000 et 2010), avec une évolution moyenne de + 2 % tous les ans, pendant 10 ans.

Bpifrance Création – Observatoire de la création d'entreprise

27-31, avenue du Général Leclerc, 94700 Maisons-Alfort

Publication 100 % numérique mise en ligne le 02/04/2023.

ISSN en cours.

Toute reproduction partielle ou totale à usage collectif de la présente publication est autorisée à la condition expresse de citer la source ainsi : « Observatoire de la création d'entreprise. La création d'entreprise dans le Pas-de-Calais, Fiche statistique pour l'année 2023. Bpifrance Création, avril 2024. »

[Contact : utilisez le formulaire de contact sur le site de Bpifrance Création.](#)