

Avertissement de l'Insee : « L'Insee a identifié une erreur dans les statistiques de créations d'entreprises depuis 2015. Elle porte sur la répartition des créations entre entreprises individuelles classiques et micro-entrepreneurs, sans que le volume total des créations d'entreprises ni la répartition entre sociétés et entreprises individuelles soient affectés. Des actions ont été engagées pour permettre d'assurer correctement le suivi des créations sous le régime du micro-entrepreneur dès le début de l'année 2021 avec correction des séries depuis le 1er janvier 2015. D'ici-là, le partage des créations entre micro-entrepreneurs et hors micro-entrepreneurs ne sera plus diffusé ».

Pour en savoir plus : [communiqué de presse de l'Insee](#)

Remarque de l'OCE : les données présentées ici consolident celles des micro-entrepreneurs et des entreprises individuelles classiques. Cette fiche statistique annuelle sera rediffusée avec le détail des micro-entrepreneurs, dès la mise à disposition par l'Insee des séries statistiques corrigées.

Sommaire

1. Vue d'ensemble de la création d'entreprise	page 2
2. La création d'entreprise par secteur d'activité	page 3
3. La création d'entreprise par taille et les emplois créés	page 6
4. Focus zones d'emploi	page 7
5. Focus communes	page 8
6. Focus zones de revitalisation rurale (ZRR)	page 9
7. Focus quartiers prioritaires de la politique de la ville (QPV)	page 10

La création d'entreprise dans le département en 2020 : principaux résultats

- 6 076 entreprises ont été créées dans le département de la Savoie en 2020, soit 6 % des nouvelles entreprises de l'année en région Auvergne-Rhône-Alpes.
- La création d'entreprise a augmenté de + 5 % par rapport à 2019 dans la Savoie, contre + 3 % en Auvergne-Rhône-Alpes et + 4 % en France métropolitaine hors Île-de-France.
- Dans ce département, la dynamique entrepreneuriale a surtout été portée par les entreprises individuelles (y compris les micro-entrepreneurs) : + 6 % de créations chez les entreprises individuelles contre + 2 % pour les sociétés en variation annuelle.
- Le département compte 140 créations pour 10 000 habitants, contre 129 en Auvergne-Rhône-Alpes et 104 en France métropolitaine hors Île-de-France.
- A minima, 293 emplois ont été créés dans le département par les 166 nouvelles entreprises qui employaient au moins un salarié au démarrage de leur activité.
- Les 20 activités les plus prisées (en nombre de créations d'entreprises) représentent 47 % de la création totale d'entreprise du département. Les trois premières sont :
 - autres activités de poste et de courrier (5320Z) avec 352 créations (+ 110 %),
 - nettoyage courant des bâtiments (8121Z) avec 271 créations (+ 54 %),
 - conseil pour les affaires et autres conseils de gestion (7022Z) avec 246 créations (- 6 %).
- Les 3 activités avec les plus fortes hausses du nombre de créations sont :
 - création artistique relevant des arts plastiques (9003A) avec 54 créations (+ 391 %),
 - commerce de détail de biens d'occasion en magasin (4779Z) avec 18 créations (+ 260 %),
 - action sociale sans hébergement n.c.a. (8899B) avec 17 créations (+ 183 %).
- 426 entreprises ont été créées en zone de revitalisation rurale (ZRR), soit 7 % du total des créations du département. Les zones d'aide à finalité régionale (AFR) n'ont accueilli aucune entreprise.
- Le taux de renouvellement des entreprises s'établit à 134 nouvelles immatriculations pour 1 000 entreprises existantes en 2018 (dernière année disponible). Il est de 166 en Auvergne-Rhône-Alpes et de 156 en France métropolitaine hors Île-de-France.
- 93 établissements d'entreprise ont été créés dans les quartiers prioritaires de la politique de la ville (QPV) en 2018 (dernière année disponible), soit 2 % de la création totale d'établissement d'entreprise du département qui s'élève à 5 971 dans le secteur marchand non agricole cette année-là.

Vue d'ensemble de la création d'entreprise

Principaux indicateurs du département, de sa région et de la France métrop. hors Île-de-France

Année 2020	Savoie	Auvergne-Rhône-Alpes	France métropolitaine hors Île-de-France
Créations d'entreprises	6 076	103 528	575 775
Entreprises individuelles ^a	4 523	79 215	438 115
Sociétés	1 553	24 313	137 660
Stock d'entreprises^b	45 318	622 647	3 687 936
Taux de renouvellement (‰) ^c	134	166	156
Évolution annuelle (%)			
Créations d'entreprises	+ 4,8	+ 3,2	+ 4,3
Entreprises individuelles ^a	+ 5,7	+ 4,2	+ 5,7
Sociétés	+ 2,0	+ 0,2	- 0,1
Création dans les territoires fragiles			
Zone de revitalisation rurale (ZRR)	426	8 051	76 546
Zone d'aide à finalité régionale (AFR)	0	8 987	147 614
Quartier prioritaire de la politique de la ville (QPV) ^d	93	3 957	29 859
Création pour 10 000 habitants			
Toutes communes confondues	140	129	104
Zone de revitalisation rurale (ZRR)	180	84	80
Zone d'aide à finalité régionale (AFR)	---	101	97
Quartier prioritaire de la politique de la ville (QPV) ^d	76	96	85

a. Y compris les micro-entrepreneurs.

b. Les données relatives au stock d'entreprises de l'année A-2 étant publiées en juillet de l'année A, les dernières données en date sont celles pour 2018.

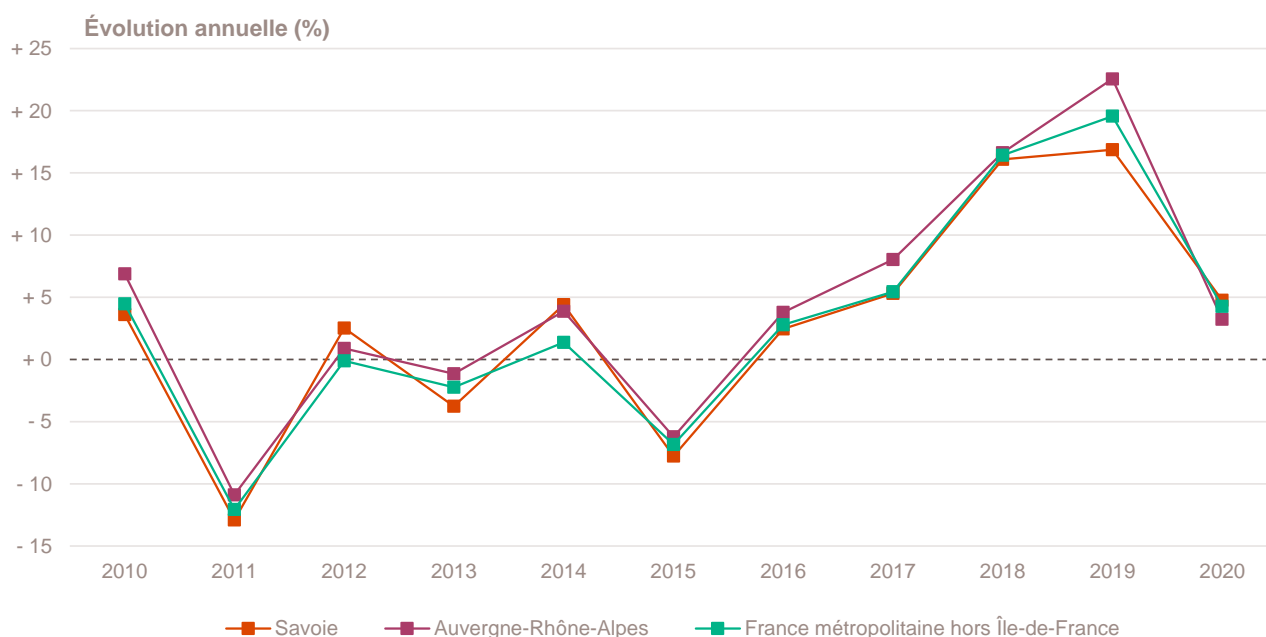
c. Le taux de renouvellement correspond au rapport pour mille (‰) du nombre de créations en 2020 sur le stock d'entreprises existantes à la fin 2018 dans le champ marchand non agricole.

d. Les données de création en QPV (Quartier prioritaire de la politique de la ville) concernent les établissements contrairement aux autres indicateurs du document qui se basent sur l'entreprise. Elles portent sur l'année 2018 (dernière année disponible). Pour en savoir plus, se reporter à la méthodologie.

Champ : France entière, ensemble des activités marchandes non agricoles (données brutes).

Sources : Insee (données sur les QPV, RP, Sirene, COG), ANCT. Traitements Observatoire de la création d'entreprise.

Évolution de la création d'entreprise depuis 2010



Champ : France entière, ensemble des activités marchandes non agricoles (données brutes).

Source : Insee (Sirene). Traitements Observatoire de la création d'entreprise.

La création d'entreprise par secteur d'activité

Principaux indicateurs de la création d'entreprise par secteur d'activité

Année 2020	Nombre de créations d'entreprises	Taux de renouvellement (‰)	Évolution annuelle (%)	TCAM 2009-2019 (%)
Activités secondaires	1 052	135	+ 5,4	+ 2,0
Industrie	328	156	+ 21,0	+ 3,2
Construction	724	128	- 0,4	+ 1,6
Activités de type commerce	1 518	116	+ 0,9	- 0,4
Commerce de détail	448	110	+ 3,0	- 3,7
Commerce de gros	125	113	+ 25,0	- 4,3
Commerce de bouche ^a	24	78	+ 100,0	+ 0,9
Commerce et réparation automobiles	153	178	+ 10,9	+ 3,5
Hébergement	99	67	+ 5,3	+ 2,3
Restauration	252	92	- 7,0	+ 3,3
Services en direction des personnes	417	171	- 8,1	+ 1,1
Activités de type services	3 506	145	+ 6,3	+ 4,0
Immobilier	418	176	+ 10,0	+ 7,8
Transports et entreposage	419	432	+ 71,0	+ 15,7
Activités scientifiques et techniques	796	187	+ 2,3	+ 3,4
Activités de soutien aux entreprises	524	235	+ 22,7	+ 3,5
Information et communication	208	256	+ 13,0	+ 0,6
Enseignement	381	56	- 28,9	+ 2,0
Arts, spectacles et activités récréatives	285	172	+ 10,5	+ 1,7
Santé humaine et action sociale ^b	358	91	- 4,8	+ 5,2
Activités financières et d'assurance	117	105	+ 2,6	+ 3,6
Activités des sociétés holding	36	52	- 5,3	+ 0,5
Total Savoie	6 076	134	+ 4,8	+ 2,3

a. Ce regroupement de secteurs, composé par l'OCE, comprend les activités de charcuterie (10.13B), la cuisson de produits de boulangerie (10.71B), les boulangeries et boulangeries-pâtisseries (10.71C), ainsi que les pâtisseries (10.71D). Dans la nomenclature d'activités française NAF rév.2, ces activités appartiennent au secteur de l'industrie manufacturière alimentaire.

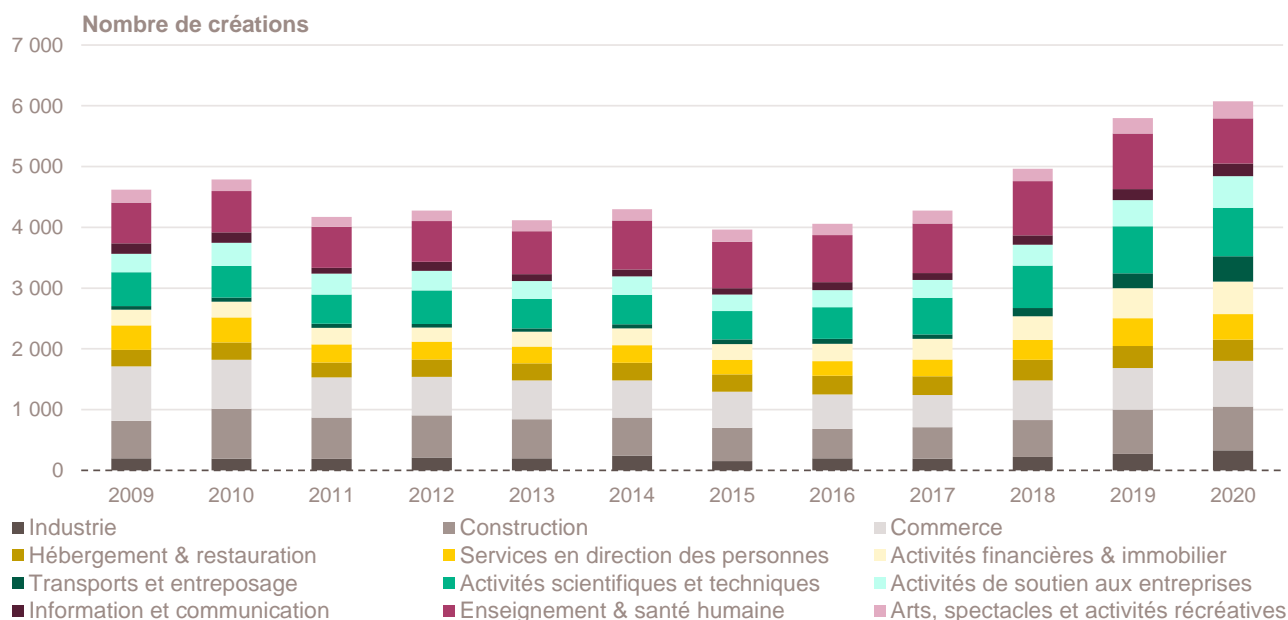
b. Dans ce secteur regroupé de la NAF rév.2, le nombre de créations d'entreprises relevant de l'action sociale est très faible.

Lecture : en 2020, 6 076 entreprises ont vu le jour dans la Savoie, un nombre en hausse de + 4,8 % par rapport à 2019, pour une évolution annuelle moyenne de + 2,3 % entre 2009 et 2019. Le taux de renouvellement est le plus élevé dans le secteur transports et entreposage, avec 432 nouvelles entreprises en 2020 pour 1 000 entreprises existantes en 2018 dans ce secteur (134 sur l'ensemble du département, tous secteurs confondus).

Champ : Savoie, ensemble des activités marchandes non agricoles (données brutes).

Source : Insee (Sirene). Traitements Observatoire de la création d'entreprise.

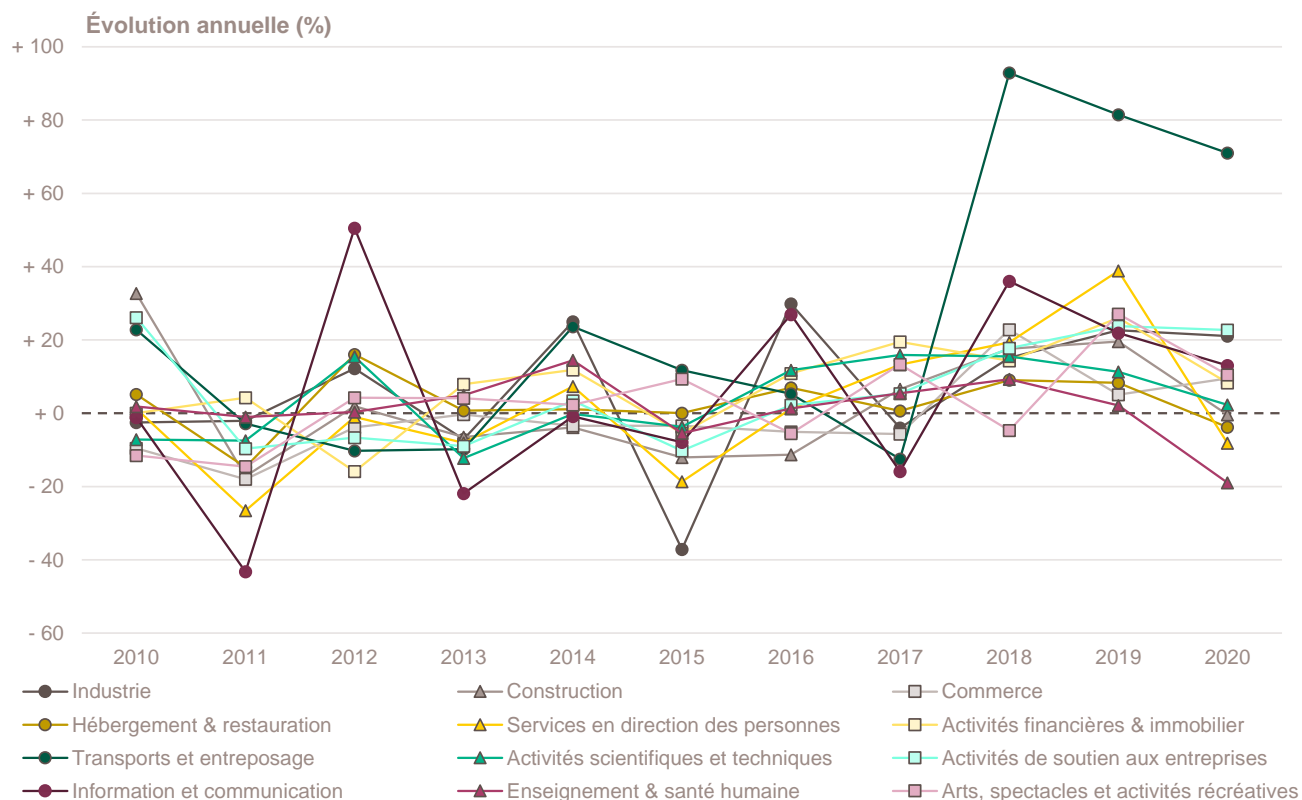
Création d'entreprise par secteur d'activité depuis 2009



Champ : Savoie, ensemble des activités marchandes non agricoles (données brutes).

Source : Insee (Sirene). Traitements Observatoire de la création d'entreprise.

Évolution de la création d'entreprise par secteur d'activité depuis 2010



Champ : Savoie, ensemble des activités marchandes non agricoles (données brutes).

Source : Insee (Sirene). Traitements Observatoire de la création d'entreprise.

Création d'entreprise par activité principale exercée (APE)

Top 20 des activités en nombre de créations d'entreprises en 2020	Nombre de créations d'entreprises	Évolution annuelle (%)	TCAM 2009-2019 (%)
5320Z - Autres activités de poste et de courrier	352	+ 109,5	+ 42,1
8121Z - Nettoyage courant des bâtiments	271	+ 54,0	+ 7,7
7022Z - Conseil pour les affaires et autres conseils de gestion	246	- 6,1	+ 4,6
8551Z - Enseignement de disciplines sportives et d'activités de loisirs	237	- 40,5	+ 2,8
9609Z - Autres services personnels n.c.a.	219	- 7,6	+ 4,6
6831Z - Agences immobilières	218	+ 17,8	+ 14,4
4791A - Vente à distance sur catalogue général	135	+ 33,7	+ 7,7
5610C - Restauration de type rapide	132	+ 17,9	+ 4,0
9329Z - Autres activités récréatives et de loisirs	115	- 27,7	+ 11,4
6820B - Location de terrains et d'autres biens immobiliers	103	+ 2,0	+ 6,9
7410Z - Activités spécialisées de design	96	+ 18,5	- 0,1
4321A - Travaux d'installation électrique dans tous locaux	94	- 16,8	+ 4,3
6201Z - Programmation informatique	88	+ 15,8	+ 2,4
4399C - Travaux de maçonnerie générale et gros œuvre de bâtiment	88	+ 7,3	- 0,6
8690F - Activités de santé humaine non classées ailleurs	86	- 32,8	+ 5,2
8559B - Autres enseignements	83	+ 13,7	+ 4,7
7112B - Ingénierie, études techniques	79	+ 12,9	+ 4,1
7420Z - Activités photographiques	76	- 16,5	+ 7,8
8690E - Activités des professionnels de la rééduc., appareillage et pédi.-podo.	74	- 2,6	+ 3,7
4332A - Travaux de menuiserie bois et PVC	72	- 28,0	+ 5,2

Champ : Savoie, ensemble des activités marchandes non agricoles (données brutes).

Source : Insee (Sirene). Traitements Observatoire de la création d'entreprise.

Top 20 des activités en croissance du nombre de créations d'entreprises en 2020	Nombre de créations d'entreprises	Évolution annuelle (%)	TCAM 2009-2019 (%)
9003A - Création artistique relevant des arts plastiques	54	+ 390,9	- 11,7
4779Z - Commerce de détail de biens d'occasion en magasin	18	+ 260,0	- 3,3
8899B - Action sociale sans hébergement n.c.a.	17	+ 183,3	- 2,8
4120A - Construction de maisons individuelles	15	+ 114,3	- 3,5
5320Z - Autres activités de poste et de courrier	352	+ 109,5	+ 42,1
1392Z - Fabrication d'articles textiles, sauf habillement	18	+ 100,0	+ 6,1
4791B - Vente à distance sur catalogue spécialisé	65	+ 91,2	+ 2,7
8129B - Autres activités de nettoyage n.c.a.	15	+ 87,5	+ 1,3
9001Z - Arts du spectacle vivant	16	+ 77,8	- 8,1
4339Z - Autres travaux de finition	16	+ 77,8	- 11,6
1629Z - Fabric. d'objets divers en bois et en liège, vannerie et sparterie	16	+ 77,8	- 2,8
5814Z - Édition de revues et périodiques	30	+ 66,7	+ 24,6
3299Z - Autres activités manufacturières n.c.a.	23	+ 64,3	- 3,0
4322B - Travaux d'installation d'équipements thermiques et de climatisation	26	+ 62,5	- 1,2
9529Z - Réparation d'autres biens personnels et domestiques	16	+ 60,0	- 9,1
9003B - Autre création artistique	24	+ 60,0	- 2,8
8559A - Formation continue d'adultes	16	+ 60,0	- 15,8
8121Z - Nettoyage courant des bâtiments	271	+ 54,0	+ 7,7
7430Z - Traduction et interprétation	24	+ 50,0	- 3,6
4619B - Autres intermédiaires du commerce en produits divers	30	+ 50,0	- 12,4

Note de lecture : de nombreuses activités comptant très peu de créations, leur variance dans le temps peut être très forte. Pour ne pas biaiser le classement par ces données peu significatives, seules sont retenues les activités qui comptabilisent un nombre de créations d'entreprises supérieur à celui du troisième quartile de l'année en cours, soit 14 créations d'entreprises dans la Savoie.

Champ : Savoie, ensemble des activités marchandes non agricoles (données brutes).

Source : Insee (Sirene). Traitements Observatoire de la création d'entreprise.

Top 20 des activités en décroissance du nombre de créations d'entreprises en 2020	Nombre de créations d'entreprises	Évolution annuelle (%)	TCAM 2009-2019 (%)
4711B - Commerce d'alimentation générale	18	- 47,1	+ 14,2
5610A - Restauration traditionnelle	62	- 41,0	+ 4,0
8551Z - Enseignement de disciplines sportives et d'activités de loisirs	237	- 40,5	+ 2,8
4789Z - Autres commerces de détail sur éventaires et marchés	31	- 34,0	- 9,6
8690F - Activités de santé humaine non classées ailleurs	86	- 32,8	+ 5,2
4771Z - Commerce de détail d'habillement en magasin spécialisé	19	- 32,1	- 1,9
9602A - Coiffure	31	- 29,5	- 0,7
8219Z - Photocopie, prépa. de documents et autres activités de soutien de bureau	35	- 28,6	+ 2,3
9602B - Soins de beauté	69	- 28,1	+ 4,0
4332A - Travaux de menuiserie bois et PVC	72	- 28,0	+ 5,2
9329Z - Autres activités récréatives et de loisirs	115	- 27,7	+ 11,4
4932Z - Transports de voyageurs par taxis	21	- 27,6	+ 4,9
8552Z - Enseignement culturel	19	- 24,0	- 1,5
3213Z - Fabrication d'articles de bijouterie fantaisie et articles similaires	21	- 22,2	+ 10,4
6810Z - Activités des marchands de biens immobiliers	29	- 21,6	+ 15,2
4334Z - Travaux de peinture et vitrerie	68	- 18,1	+ 2,0
4331Z - Travaux de plâtrerie	50	- 18,0	+ 3,8
4321A - Travaux d'installation électrique dans tous locaux	94	- 16,8	+ 4,3
4941A - Transports routiers de fret interurbains	20	- 16,7	+ 19,6
7420Z - Activités photographiques	76	- 16,5	+ 7,8

Note de lecture : de nombreuses activités comptant très peu de créations, leur variance dans le temps peut être très forte. Pour ne pas biaiser le classement par ces données peu significatives, seules sont retenues les activités qui comptabilisent un nombre de créations d'entreprises supérieur à celui du troisième quartile de l'année en cours, soit 14 créations d'entreprises dans la Savoie.

Champ : Savoie, ensemble des activités marchandes non agricoles (données brutes).

Source : Insee (Sirene). Traitements Observatoire de la création d'entreprise.

La création d'entreprise par taille et les emplois créés

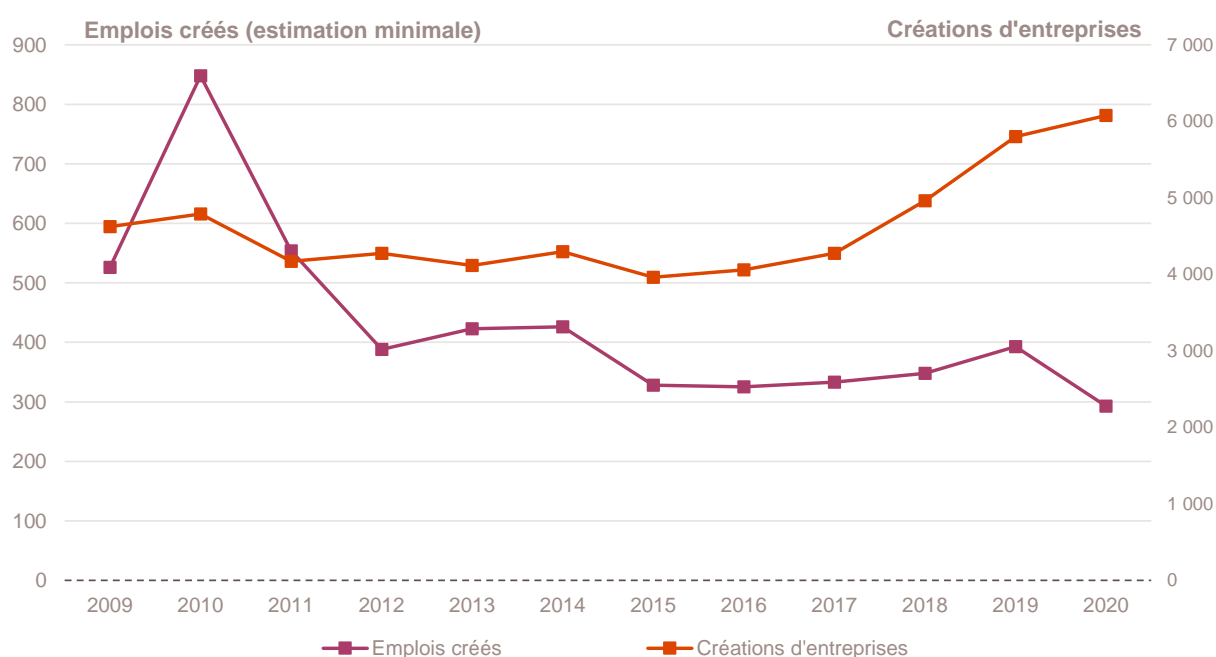
Principaux indicateurs de la création d'entreprise par taille au démarrage

Année 2020	Nombre de créations d'entreprises	Part (%)	Évolution annuelle (%)	TCAM 2009-2019 (%)
Non-employeuses (sans salarié)	5 910	97,3	+ 5,1	+ 2,6
Employeuses	166	2,7	- 7,3	- 3,7
1 à 2 salariés	130	2,1	- 2,3	- 3,8
3 à 5 salariés	27	0,4	+ 3,8	- 5,7
6 à 9 salariés	2	0,0	- 71,4	- 3,5
10 salariés et plus	7	0,1	- 46,2	+ 3,7
Total Savoie	6 076	100,0	+ 4,8	+ 2,3

Champ : Savoie, ensemble des activités marchandes non agricoles (données brutes).

Source : Insee (Sirene). Traitements Observatoire de la création d'entreprise.

Emplois créés *a minima* par les nouvelles entreprises au démarrage



Note de lecture : à défaut de connaître le nombre exact de salariés à la création des entreprises, la base REE indique la tranche du nombre de salariés à la création. En prenant la borne basse de chaque intervalle, il est donc possible d'estimer le nombre minimal d'emplois créés par les créations d'entreprises dans le département.

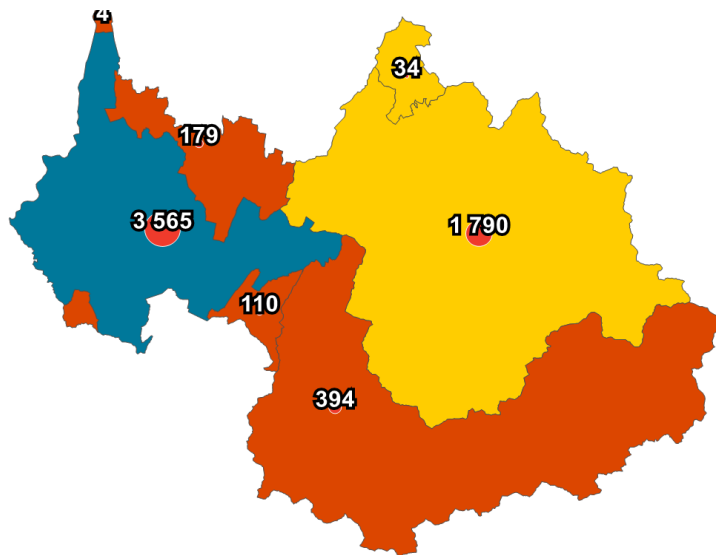
Lecture : en 2020, au moins 293 emplois ont été créés dans la Savoie, soit une baisse de - 25,4 % par rapport à 2019 et une baisse de - 2,9 % en moyenne tous les ans entre 2009 et 2019.

Champ : Savoie, ensemble des activités marchandes non agricoles (données brutes).

Source : Insee (Sirene). Traitements Observatoire de la création d'entreprise.

Focus zones d'emploi

Carte départementale de l'évolution de la création d'entreprise par zone d'emploi



Évolution de la zone d'emploi par rapport à son département

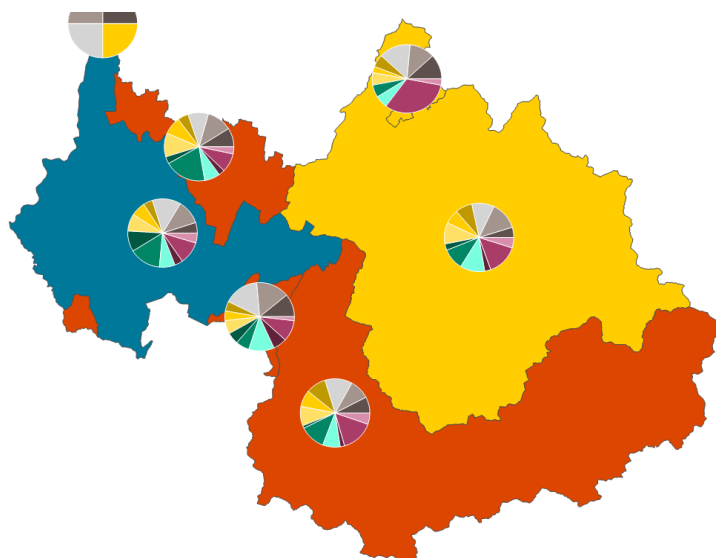


Note de lecture : pour les zones d'emploi à cheval sur plusieurs départements, le nombre indiqué ne concerne que la partie située dans le département.

Champ : Savoie, ensemble des activités marchandes non agricoles (données brutes).

Source : Insee (Sirene, COG). Traitements Observatoire de la création d'entreprise.

Carte départementale de la création d'entreprise par secteur d'activité et par zone d'emploi



Répartition par secteur d'activité



Évolution de la zone d'emploi par rapport à son département



Note de lecture : pour les zones d'emploi à cheval sur plusieurs départements, le nombre indiqué ne concerne que la partie située dans le département.

Champ : Savoie, ensemble des activités marchandes non agricoles (données brutes).

Source : Insee (Sirene, COG). Traitements Observatoire de la création d'entreprise.

Focus communes

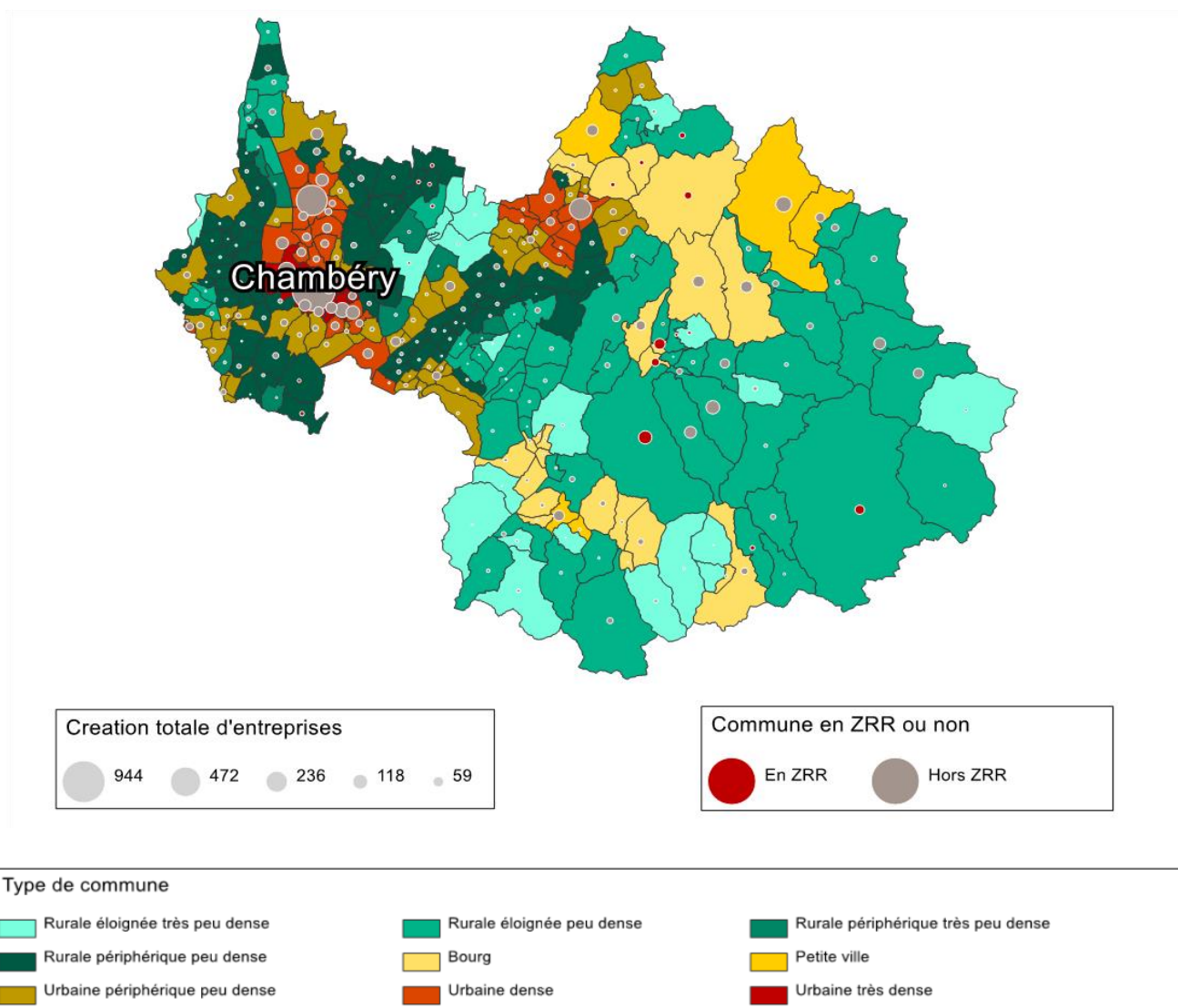
Création d'entreprise par type de commune

Année 2020	Nombre de créations d'entreprises	Part (%)	Part de la création en ZRR (%)	Évolution annuelle (%)	TCAM 2009-2019 (%)	Taux de renouvellement (‰)
Rurale éloignée très peu dense	78	1,3	29,5	- 13,3	+ 0,8	73
Rurale éloignée peu dense	942	15,5	20,6	- 6,5	+ 1,4	83
Rurale périphérique très peu dense	22	0,4	36,4	+ 0,0	+ 2,6	218
Rurale périphérique peu dense	490	8,1	10,6	+ 9,6	+ 3,0	172
Bourg	464	7,6	32,1	+ 1,3	+ 2,1	108
Petite ville	302	5,0	0,0	- 1,0	- 0,1	105
Urbaine périphérique peu dense	646	10,6	0,0	+ 4,4	+ 1,8	141
Urbaine dense	1 540	25,3	0,0	+ 7,8	+ 2,7	156
Urbaine très dense	1 592	26,2	0,0	+ 12,0	+ 3,4	192
Total Savoie	6 076	100,0	7,0	+ 4,8	+ 2,3	134

Champ : Savoie, ensemble des activités marchandes non agricoles (données brutes).

Sources : Insee (Sirene, COG), MENJ-DEPP, ANCT. Traitements Observatoire de la création d'entreprise.

Carte départementale de la création d'entreprise par type de commune et par ZRR



Champ : Savoie, ensemble des activités marchandes non agricoles (données brutes).

Sources : Insee (Sirene, COG), MENJ-DEPP, ANCT. Traitements Observatoire de la création d'entreprise.

Focus zones de revitalisation rurale (ZRR)

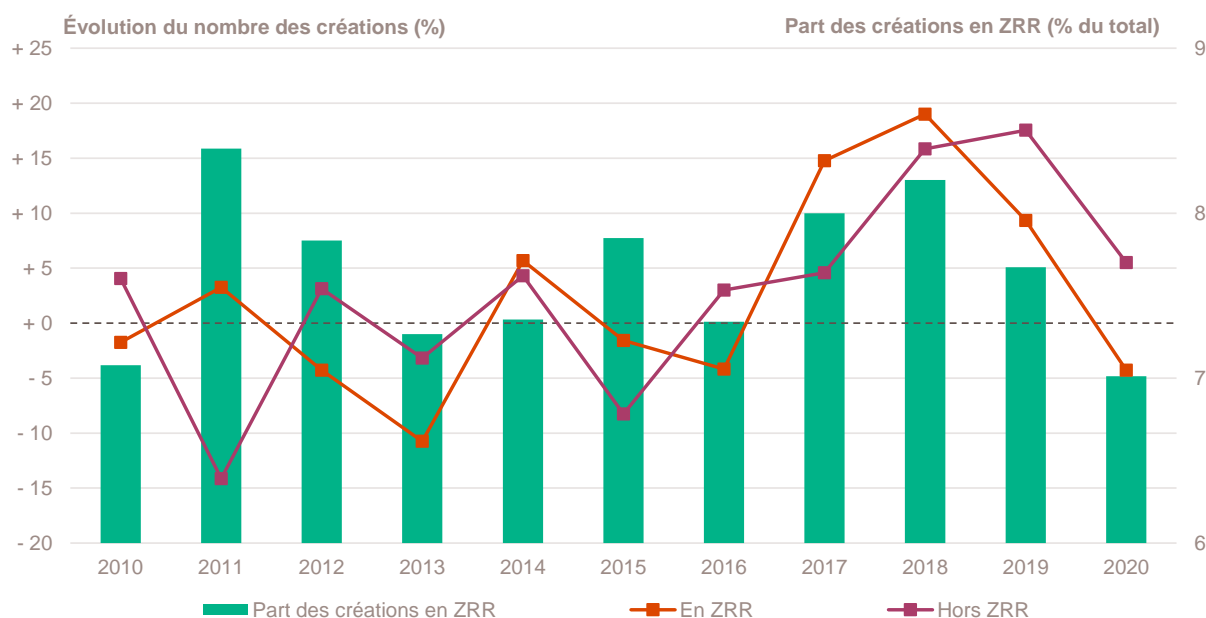
Création d'entreprise dans les ZRR

Année 2020	Nombre de créations d'entreprises	Part (%)	Évolution annuelle (%)	TCAM 2009-2019 (%)	Taux de renouvellement (‰)
Créations en ZRR	426	7,0	- 4,3	+ 2,6	99
Créations hors ZRR	5 650	93,0	+ 5,5	+ 2,3	138
Total département	6 076	100,0	+ 4,8	+ 2,3	134

Champ : Savoie, ensemble des activités marchandes non agricoles (données brutes).

Sources : Insee (Sirene, COG), ANCT. Traitements Observatoire de la création d'entreprise.

Évolution de la création d'entreprise dans les ZRR depuis 2010



Champ : Savoie, ensemble des activités marchandes non agricoles (données brutes).

Sources : Insee (Sirene, COG), ANCT. Traitements Observatoire de la création d'entreprise.

Top 10 des activités porteuses de la création d'entreprise dans les ZRR

Top 10 des activités en nombre de créations d'entreprises en 2020	Nombre de créations d'entreprises
8551Z - Enseignement de disciplines sportives et d'activités de loisirs	46
8121Z - Nettoyage courant des bâtiments	18
5520Z - Hébergement touristique et autre hébergement de courte durée	15
5510Z - Hôtels et hébergement similaire	12
6820A - Location de logements	12
7022Z - Conseil pour les affaires et autres conseils de gestion	12
9609Z - Autres services personnels n.c.a.	11
6831Z - Agences immobilières	10
9319Z - Autres activités liées au sport	10
5610C - Restauration de type rapide	9

Champ : Savoie, ensemble des activités marchandes non agricoles (données brutes).

Source : Insee (Sirene, COG), ANCT. Traitements Observatoire de la création d'entreprise.

Focus quartiers prioritaires de la politique de la ville (QPV)

Création d'établissement par QPV

Année 2018	Nombre de créations d'établissements	Création pour 10 000 habitants	Taux de renouvellement (%)
QP073001 - Biollay - Bellevue	30	84	330
QP073002 - Les Hauts De Chambéry	46	73	217
QP073003 - Marlioz	6	52	167
QP073004 - Val De Roses - Contamine	11	94	344
Total QPV dans la Savoie	93	76	251

Note de lecture : le taux de renouvellement par QPV correspond au rapport pour mille (‰) du nombre de créations d'établissements d'entreprises au cours de l'année 2018 sur le stock d'établissements existants cette même année dans le secteur marchand non agricole de chaque QPV. Etant donné que ce taux de renouvellement est calculé avec le nombre de créations d'établissements en 2018, il n'est pas comparable avec celui calculé précédemment pour le département.

Champ : Savoie, ensemble des activités marchandes non agricoles (données brutes).

Sources : Insee (Sirene, données sur les QPV). Traitements Observatoire de la création d'entreprise.

Note méthodologique

Sources et définitions

Source des données

Pour réaliser ce document, l'Observatoire de la création (OCE) de Bpifrance Création se sert des informations statistiques brutes (non corrigées des variations saisonnières et des jours ouvrés) du répertoire des entreprises et des établissements (REE) de la base de données Sirene, des fichiers du Code officiel géographique (COG), des résultats des recensements de la population (RP) et des données sur les quartiers de la politique de la ville, tous les quatre mis à disposition par l'Insee, ainsi que de bases complémentaires pour les données communales ; des données de l'Agence nationale de la cohésion des territoires (ANCT) pour les communes en ZRR et en AFR ; et de la base de la direction de l'évaluation, de la prospective et de la performance (DEPP) du ministère chargé de l'Éducation nationale (MENJS) pour la typologie des communes.

Définition du champ d'analyse

Les résultats statistiques présentés portent sur l'ensemble des activités marchandes non agricoles, autrement dit, sur les activités de l'industrie, du commerce et des services. Ils concernent le département de la Savoie.

La définition des créations d'entreprises s'appuie sur les concepts harmonisés au niveau européen. Elles correspondent aux nouvelles immatriculations dans le répertoire REE, qui enregistrent un début d'activité relevant de l'un des cas suivants :

- création de nouveaux moyens de production ;
- redémarrage d'une activité après une interruption de plus d'un an ;
- redémarrage d'une activité après une interruption de moins d'un an, mais avec changement d'activité ;
- reprise, par une entreprise nouvelle, des activités d'une autre entreprise s'il n'y a pas continuité entre la situation du cédant et celle du repreneur, en termes d'activité et de localisation.

Dans le cas des micro-entrepreneurs, les créations ne peuvent être dénombrées au sens du concept européen. Il y a bien immatriculation dans le répertoire Sirene, mais sans savoir s'il y aura ou pas un début d'activité.

Micro-entrepreneur

Depuis le 19 décembre 2014, le terme de micro-entrepreneur requalifie le régime de l'auto-entrepreneur mis en place au 1^{er} janvier 2009, et de nouvelles dispositions s'appliquent, définies par la loi Pinel du 18 juin 2014. Sont ainsi définis comme micro-entrepreneurs, tous les entrepreneurs individuels inscrits sous le régime fiscal de la micro-entreprise et soumis au régime micro-social simplifié. Il ne faut donc pas les confondre avec la catégorie des microentreprises définie par la loi de modernisation de l'économie de 2008.

[Pour en savoir plus, voir le site de Bpifrance Création.](#)

Entreprise classique

Ce terme définit l'ensemble des entreprises (individuelles et sociétés) hors régime du micro-entrepreneur (ex-auto-entrepreneur).

Taille des entreprises

Elle est définie par le nombre de salariés au démarrage de l'activité de l'entreprise. Certaines années, la donnée peut être manquante pour quelques entreprises.

Typologie des communes

Une typologie des communes en neuf catégories a été établie par la Direction de l'évaluation, de la prospective et de la performance (DEPP) du ministère en charge de l'Éducation nationale pour décrire le système éducatif. Cette caractérisation du territoire, basée sur un croisement d'approches morphologique et fonctionnelle, permet de distinguer plusieurs types de communes rurales et urbaines. Elle a l'avantage d'être plus précise que l'approche par grille de densité, surtout pour décrire les zones rurales.

Neuf catégories sont ainsi définies :

- Rurale éloignée très peu dense
- Rurale éloignée peu dense
- Rurale périphérique très peu dense
- Rurale périphérique peu dense
- Bourg
- Petite ville
- Urbaine périphérique peu dense
- Urbaine dense
- Urbaine très dense

[Accéder au rapport sur la typologie des communes pour décrire le système éducatif.](#)

Zone de revitalisation rurale (ZRR)

Les zones de revitalisation rurale (ZRR) regroupent les communes peu densément peuplées et caractérisées comme fragiles pour des raisons socio-économiques. La liste est fixée par arrêté et le classement des communes en ZRR permet aux entreprises qui y sont installées de bénéficier d'aides fiscales.

Sont considérées en ZRR, toutes communes intégralement ou partiellement classées en ZRR dans le découpage de l'ANCT selon le Code officiel géographique (COG) au 1^{er} janvier 2020.

[Pour en savoir plus, voir les pages dédiées aux ZRR sur le site de la DGE.](#)

Zone d'aide à finalité régionale (AFR)

Les zones d'aide à finalité régionale (AFR) correspondent aux territoires de l'Union européenne présentant des retards de développement. Le zonage des aides à finalité régionale est fixé par décret. Il délimite les zones dans lesquelles les pouvoirs publics, État et collectivités locales, ont pu allouer, entre 2014 et 2020, des aides aux entreprises pour encourager les investissements et la création durable d'emplois. Sont considérées en AFR, toutes les communes intégralement (à taux majoré ou non) ou partiellement classées en AFR dans le découpage de l'ANCT des communes selon le Code officiel géographique (COG) du 1^{er} janvier 2020.

[Pour en savoir plus, voir le site de Bpifrance Création.](#)

Quartier prioritaire de la politique de la ville (QPV)

Les quartiers prioritaires de la politique de la ville sont des territoires d'intervention du ministère de la Ville, définis par la loi de programmation pour la ville et la cohésion urbaine du 21 février 2014. Leur liste et leurs contours ont été élaborés par l'ANCT.

[Pour en savoir plus, voir le site de Bpifrance Création.](#)

Zone d'emploi

Une zone d'emploi est un espace géographique à l'intérieur duquel la plupart des actifs résident et travaillent, et dans lequel les établissements peuvent trouver l'essentiel de la main-d'œuvre nécessaire pour occuper les emplois offerts. Le découpage en zone d'emploi constitue une partition du territoire adaptée aux études locales sur le marché du travail. Le zonage définit aussi des territoires pertinents pour les diagnostics locaux et peut guider la délimitation de territoire pour la mise en œuvre des politiques territoriales initiées par les pouvoirs publics ou les acteurs locaux.

Calculs et exemples de lecture

Estimation des emplois créés

La base REE ne permet de connaître la taille de l'entreprise à la création (en nombre de salariés) que par tranche. Le nombre exact de salarié n'étant pas connu, une estimation est nécessaire quant à la création d'emplois engendrée par ces créations d'entreprises. Afin de ne pas surestimer les créations d'emplois, notamment dans les tranches élevées (par exemple, la catégorie « 50 à 99 salariés »), et de se baser sur un minimum, la borne basse de chaque classe est retenue. Ainsi, une création dans la classe « 6 à 9 salariés » comptera pour 6 créations d'emplois *a minima*.

Top des activités en hausse & en baisse

Sur les 735 activités répertoriées par la nomenclature d'activités française (NAF), la plupart ne compte pas ou peu de créations de façon structurelle, dans chaque territoire. Pour éviter que quelques créations qui interviennent rarement ne viennent biaiser les chiffres avec de fortes variations brusques, seules sont prises en compte les activités qui comptent un nombre de créations d'entreprises supérieur à celui du troisième quartile de l'année en cours dans le département. Ce chiffre varie donc pour chaque département.

Taux de croissance annuel moyen (TCAM)

Le taux de croissance annuel moyen (TCAM) permet de calculer un taux d'évolution moyen sur une durée de n années. Le TCAM est plus approprié que le taux de variation annuelle (qui compare l'évolution d'une année sur l'autre) lorsqu'il s'agit de comparer l'évolution d'un indicateur sur des périodes de durées différentes.

Exemple : un TCAM de + 2 % entre 2000 et 2010, signifie une croissance moyenne de + 2 % chaque année, pendant les dix années séparant 2000 et 2010. Dans ce cas, le taux de variation annuelle sera de + 22 % (la variation entre 2000 et 2010), avec une évolution moyenne de + 2 % tous les ans, pendant 10 ans.

2009 comme année d'ancrage

En complément du taux de croissance annuel, le taux de croissance annuel moyen sur 2009-2019 est communiqué dans la plupart des tableaux. Cette information permet de comparer l'évolution sur la dernière année par rapport à l'évolution annuelle sur le long terme. L'année 2009 est choisie comme année d'ancrage, car il s'agit d'une année charnière, d'une part, avec l'introduction du régime du micro-entrepreneur (ex-auto-entrepreneur) et, d'autre part, avec le retournement de cycle lié à la crise de 2008.

Bpifrance Création – Observatoire de la création d'entreprise

27-31, avenue du Général Leclerc, 94700 Maisons-Alfort

Publication 100 % numérique mise en ligne le 19/02/2021.

ISSN en cours.

Toute reproduction partielle ou totale à usage collectif de la présente publication est autorisée à la condition expresse de citer la source ainsi : « Observatoire de la création d'entreprise. La création d'entreprises dans la Savoie, Fiche statistique pour l'année 2020. Bpifrance Création, février 2021. »

[Contact : utilisez le formulaire de contact sur le site de Bpifrance Création.](#)