

# Seine-Maritime

## La création d'entreprise en 2021 et son évolution depuis 2009

*Précaution de lecture : cette fiche statistique est le reflet des valeurs observées en 2021 en matière de création d'entreprise. Une partie des évolutions annuelles constatées s'expliquent par un effet de base lié aux variations plus au moins fortes de la dynamique entrepreneuriale (à la baisse puis à la hausse) engendrées par la crise sanitaire en 2020 dans chaque territoire. Cette dynamique entrepreneuriale hors effet de crise est étudiée dans la note d'analyse annuelle.*

### Sommaire

1. Vue d'ensemble de la création d'entreprise	page 2
2. La création d'entreprise par secteur d'activité	page 3
3. La création d'entreprise par statut juridique	page 6
4. La création d'entreprise par taille et les emplois créés	page 7
5. Focus zones d'emploi	page 8
6. Focus communes	page 9
7. Focus zones de revitalisation rurale (ZRR)	page 10
8. Focus quartiers prioritaires de la politique de la ville (QPV)	page 11
9. Note méthodologique	page 12

### La création d'entreprise dans le département en 2021 : principaux résultats

- 13 075 entreprises ont été créées dans le département de la Seine-Maritime en 2021, soit 39 % des nouvelles entreprises de l'année de la région Normandie.
- La création d'entreprise a augmenté de + 16 % par rapport à 2020 en Seine-Maritime, contre + 17 % en Normandie et + 21 % en France métropolitaine hors Île-de-France.
- Dans ce département, la dynamique entrepreneuriale a surtout été portée par les entreprises classiques : + 15 % de créations chez les micro-entrepreneurs contre + 16 % pour les entreprises classiques en variation annuelle.
- Le département compte 104 créations pour 10 000 habitants, contre 101 en Normandie et 125 en France métropolitaine hors Île-de-France.
- A minima, 754 emplois ont été créés dans le département par les 292 nouvelles entreprises qui employaient au moins un salarié au démarrage de leur activité.
- Les 20 activités les plus prisées (en nombre de créations d'entreprises) représentent 50 % de la création totale d'entreprise du département. Les trois premières sont :
  - autres activités de poste et de courrier (5320Z) avec 1 760 créations (+ 37 %) ;
  - conseil pour les affaires et autres conseils de gestion (7022Z) avec 598 créations (+ 12 %) ;
  - autres services personnels n.c.a. (9609Z) avec 535 créations (+ 67 %).
- Les 3 activités avec les plus fortes hausses du nombre de créations sont :
  - formation continue d'adultes (8559A) avec 98 créations (+ 238 %) ;
  - vente à distance sur catalogue spécialisé (4791B) avec 323 créations (+ 158 %) ;
  - autres commerces de détail alimentaires en magasin spécialisé (4729Z) avec 25 créations (+ 150 %).
- 566 entreprises ont été créées en Zones de revitalisation rurale (ZRR ; soit 4 % des créations du département), 3 889 en Zones d'aide à finalité régionale (AFR ; 30 %), 987 dans les Petites villes de demain (PVD ; 8 %) et 425 dans les communes Actions cœur de ville (ACV ; 3 %).
- Le taux de renouvellement des entreprises s'établit à 187 nouvelles immatriculations pour 1 000 entreprises existantes en 2019 (dernière année disponible). Il est de 169 en Normandie et de 177 en France métropolitaine hors Île-de-France.
- 757 établissements d'entreprise ont été créés dans les Quartiers prioritaires de la politique de la ville (QPV) en 2019 (dernière année disponible), soit 7 % de la création totale d'établissement dans le secteur marchand non agricole du département (11 519).

# Vue d'ensemble de la création d'entreprise

## Principaux indicateurs du département, de sa région et de la France métrop. hors Île-de-France

Année 2021	Seine-Maritime	Normandie	France métropolitaine hors Île-de-France
<b>Créations d'entreprises</b>	<b>13 075</b>	<b>33 511</b>	<b>694 175</b>
Micro-entrepreneurs <sup>a</sup>	8 774	22 065	458 261
Entreprises classiques	4 301	11 446	235 914
<b>Stock d'entreprises<sup>b</sup></b>	<b>69 928</b>	<b>198 718</b>	<b>3 926 570</b>
Taux de renouvellement (‰) <sup>c</sup>	187	169	177
<b>Évolution annuelle (%)</b>			
<b>Créations d'entreprises</b>	<b>+ 15,5</b>	<b>+ 17,5</b>	<b>+ 20,6</b>
Micro-entrepreneurs <sup>a</sup>	+ 15,2	+ 18,0	+ 21,6
Entreprises classiques	+ 16,3	+ 16,4	+ 18,5
<b>Création dans les territoires "aidés"</b>			
Zones de revitalisation rurale (ZRR)	566	4 665	92 482
Zones d'aide à finalité régionale (AFR)	3 889	10 028	179 547
Petites villes de demain (PVD)	987	5 687	67 446
Actions coeur de ville (ACV)	425	3 239	83 588
Quartiers prioritaires de la politique de la ville (QPV) <sup>d</sup>	757	1 426	38 702
<b>Création pour 10 000 habitants</b>			
Toutes communes confondues	104	101	125
Zones de revitalisation rurale (ZRR)	73	79	96
Zones d'aide à finalité régionale (AFR)	107	98	118
Petites villes de demain (PVD)	78	87	100
Actions coeur de ville (ACV)	91	100	127
Quartiers prioritaires de la politique de la ville (QPV) <sup>d</sup>	77	75	112

a. Ex-régime de l'auto-entrepreneur créé en 2009 et modifié en 2014.

b. Les données relatives au stock d'entreprises de l'année A-2 étant publiées en juillet de l'année A, les dernières données en date sont celles pour 2019.

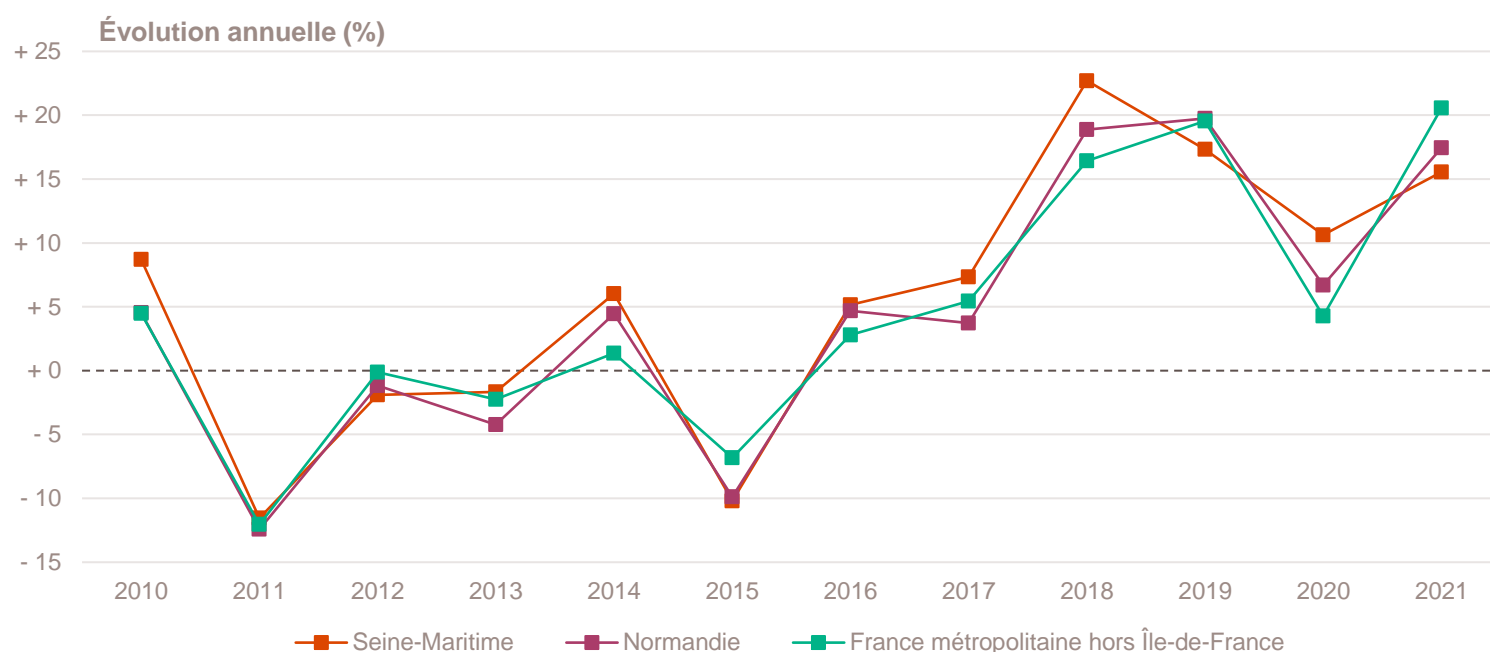
c. Le taux de renouvellement correspond au rapport pour mille (‰) du nombre de créations en 2021 sur le stock d'entreprises existantes à la fin 2019 (dernière année disponible) dans le champ marchand non agricole.

d. Les données de création en QPV concernent les établissements (Siret) contrairement aux autres indicateurs du document qui se basent sur l'entreprise (Siren). Elles portent sur l'année 2019 (dernière année disponible). Pour en savoir plus, se reporter à la méthodologie.

Champ : France entière, ensemble des activités marchandes non agricoles (données brutes).

Sources : Insee (données sur les QPV, RP, Sirene, COG), ANCT. Traitements Observatoire de la création d'entreprise.

## Évolution de la création d'entreprise depuis 2010



Champ : France entière, ensemble des activités marchandes non agricoles (données brutes).

Source : Insee (Sirene). Traitements Observatoire de la création d'entreprise.

# La création d'entreprise par secteur d'activité

## Principaux indicateurs de la création d'entreprise par secteur d'activité

Année 2021	Nombre de créations d'entreprises	Taux de renouvellement (%)	Évolution annuelle (%)	TCAM 2009-2020 (%)	Part des micro-entrepreneurs (%)
<b>Activités secondaires</b>	<b>1 806</b>	<b>156</b>	<b>+ 11,0</b>	<b>+ 3,1</b>	<b>59,8</b>
Industrie	654	196	+ 13,5	+ 7,5	72,5
Construction	1 152	140	+ 9,6	+ 1,3	52,6
<b>Activités de type commerce</b>	<b>3 758</b>	<b>157</b>	<b>+ 11,7</b>	<b>+ 1,0</b>	<b>66,8</b>
Commerce de détail	1 298	151	+ 8,2	- 1,5	67,6
Commerce de gros	461	187	+ 18,5	+ 3,1	67,2
Commerce de bouche <sup>a</sup>	49	53	+ 4,3	+ 7,6	36,7
Commerce et réparation automobiles	360	189	- 2,7	+ 8,1	61,9
Hébergement	74	144	+ 27,6	+ 8,0	43,2
Restauration	439	103	- 10,8	+ 4,0	38,3
Services en direction des personnes	1 077	201	+ 33,1	- 0,0	82,0
<b>Activités de type services</b>	<b>7 511</b>	<b>225</b>	<b>+ 18,8</b>	<b>+ 7,2</b>	<b>69,0</b>
Immobilier	539	203	+ 34,4	+ 8,5	42,9
Transports et entreposage	1 972	737	+ 36,9	+ 25,3	90,4
Activités scientifiques et techniques	1 711	221	+ 15,5	+ 4,8	68,8
Activités de soutien aux entreprises	905	288	+ 38,4	+ 3,0	70,5
Information et communication	480	264	+ 4,1	+ 4,2	73,3
Enseignement	524	222	+ 47,6	+ 1,6	88,7
Arts, spectacles et activités récréatives	399	164	- 1,5	+ 3,9	60,7
Santé humaine et action sociale <sup>b</sup>	602	77	- 22,2	+ 9,6	38,2
Activités financières et d'assurance	379	138	+ 7,7	+ 7,4	17,2
Activités des sociétés holding	170	107	+ 63,5	+ 1,9	0,0
<b>Total Seine-Maritime</b>	<b>13 075</b>	<b>187</b>	<b>+ 15,5</b>	<b>+ 4,3</b>	<b>67,1</b>

a. Ce regroupement de secteurs, composé par l'OCE, comprend les activités de charcuterie (10.13B), la cuisson de produits de boulangerie (10.71B), les boulangeries et boulangeries-pâtisseries (10.71C), ainsi que les pâtisseries (10.71D). Dans la nomenclature d'activités française NAF rév.2, ces activités appartiennent au secteur de l'industrie manufacturière alimentaire.

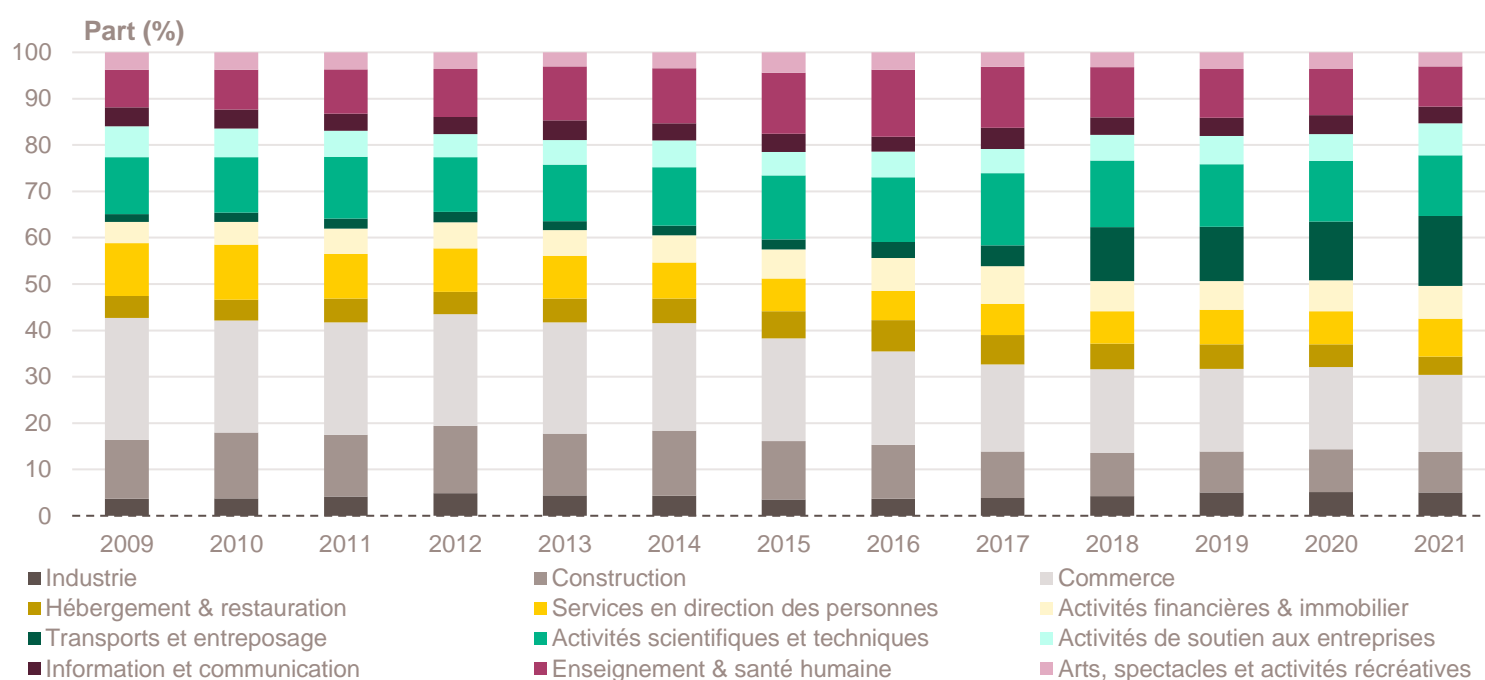
b. Dans ce secteur regroupé de la NAF rév.2, le nombre de créations d'entreprises relevant de l'action sociale est très faible.

Lecture : en 2021, 13 075 entreprises ont vu le jour en Seine-Maritime, un nombre en hausse de + 15,5 % par rapport à 2020, pour une évolution annuelle moyenne de + 4,3 % entre 2009 et 2020. Le taux de renouvellement est le plus élevé dans le secteur transports et entreposage, avec 737 nouvelles entreprises en 2021 pour 1 000 entreprises existantes en 2019 dans ce secteur (187 sur l'ensemble du département, tous secteurs confondus).

Champ : Seine-Maritime, ensemble des activités marchandes non agricoles (données brutes).

Source : Insee (Sirene). Traitements Observatoire de la création d'entreprise.

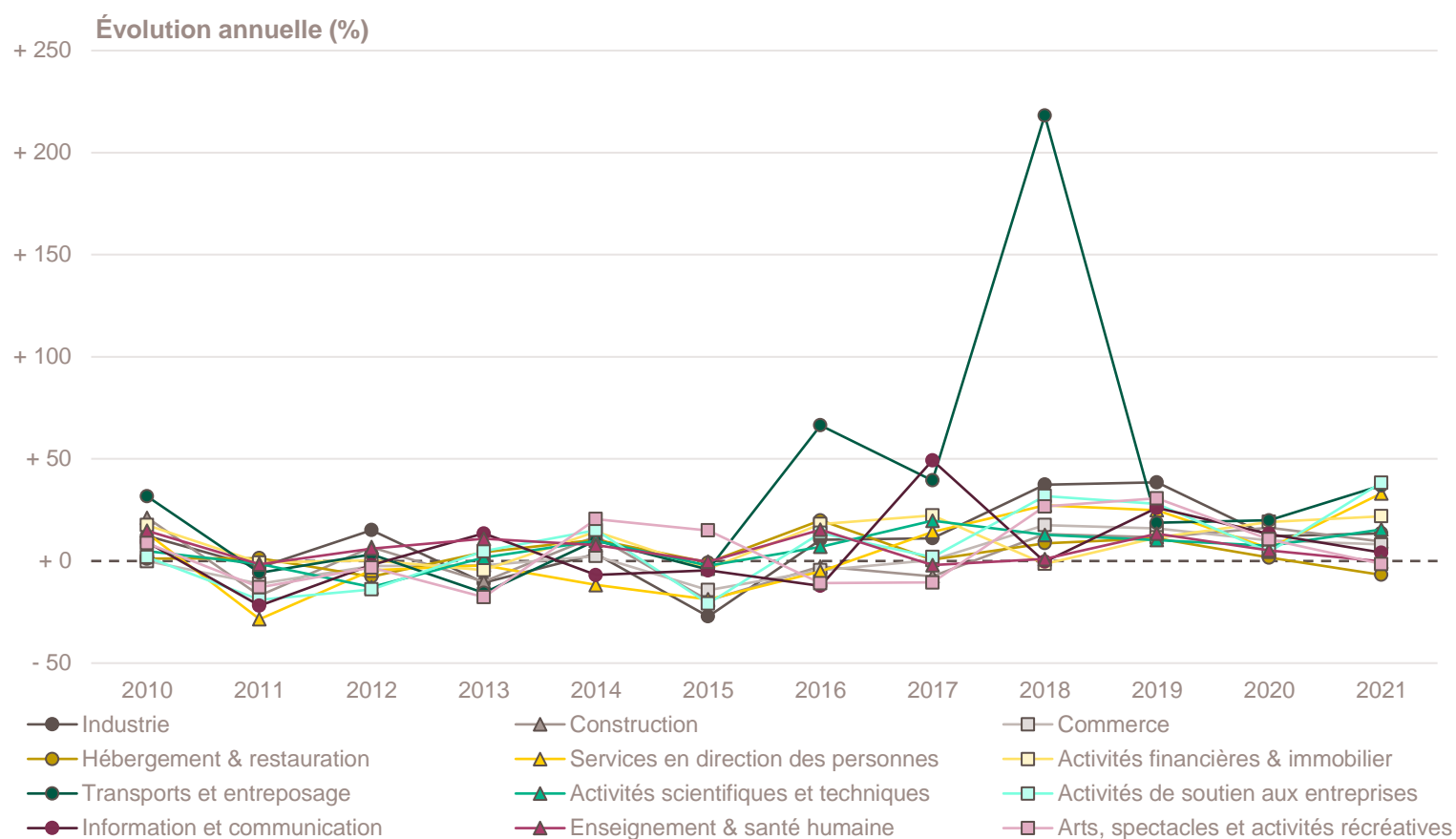
## Création d'entreprise par secteur d'activité depuis 2009



Champ : Seine-Maritime, ensemble des activités marchandes non agricoles (données brutes).

Source : Insee (Sirene). Traitements Observatoire de la création d'entreprise.

## Évolution de la création d'entreprise par secteur d'activité depuis 2010



## Création d'entreprise par activité principale exercée (APE)

Top 20 des activités en nombre de créations d'entreprises en 2021	Nombre de créations d'entreprises	Évolution annuelle (%)	TCAM 2009-2020 (%)
5320Z - Autres activités de poste et de courrier	1 760	+ 36,5	+ 78,2
7022Z - Conseil pour les affaires et autres conseils de gestion	598	+ 12,4	+ 6,6
9609Z - Autres services personnels n.c.a.	535	+ 66,7	+ 0,5
8121Z - Nettoyage courant des bâtiments	393	+ 45,6	+ 19,1
4791B - Vente à distance sur catalogue spécialisé	323	+ 158,4	+ 4,4
6831Z - Agences immobilières	308	+ 22,7	+ 18,0
5610C - Restauration de type rapide	282	- 12,1	+ 6,9
9602B - Soins de beauté	244	+ 17,3	+ 4,6
7410Z - Activités spécialisées de design	207	+ 31,8	+ 3,8
4791A - Vente à distance sur catalogue général	207	- 38,9	+ 16,6
4619B - Autres intermédiaires du commerce en produits divers	205	- 3,3	+ 2,7
7021Z - Conseil en relations publiques et communication	196	+ 48,5	+ 9,0
8559B - Autres enseignements	184	+ 42,6	+ 7,6
4511Z - Commerce de voitures et de véhicules automobiles légers	177	- 11,9	+ 19,1
4321A - Travaux d'installation électrique dans tous locaux	176	+ 4,8	+ 4,0
6420Z - Activités des sociétés holding	170	+ 63,5	+ 2,0
6201Z - Programmation informatique	160	- 10,6	+ 4,7
8690F - Activités de santé humaine non classées ailleurs	152	- 5,0	+ 7,6
4399C - Travaux de maçonnerie générale et gros œuvre de bâtiment	151	+ 3,4	- 0,8
4520A - Entretien et réparation de véhicules automobiles légers	145	+ 16,9	+ 4,7

Champ : Seine-Maritime, ensemble des activités marchandes non agricoles (données brutes).

Source : Insee (Sirene). Traitements Observatoire de la création d'entreprise.

Top 20 des activités en croissance du nombre de créations d'entreprises en 2021	Nombre de créations d'entreprises	Évolution annuelle (%)	TCAM 2009-2020 (%)
8559A - Formation continue d'adultes	98	+ 237,9	- 15,3
4791B - Vente à distance sur catalogue spécialisé	323	+ 158,4	+ 4,4
4729Z - Autres commerces de détail alimentaires en magasin spécialisé	25	+ 150,0	- 1,8
6202A - Conseil en systèmes et logiciels informatiques	94	+ 129,3	- 3,4
4642Z - Commerce de gros d'habillement et de chaussures	54	+ 116,0	+ 28,7
5520Z - Hébergement touristique et autre hébergement de courte durée	61	+ 90,6	+ 9,4
8299Z - Autres activités de soutien aux entreprises n.c.a.	83	+ 88,6	- 9,8
6810Z - Activités des marchands de biens immobiliers	71	+ 86,8	+ 10,5
3299Z - Autres activités manufacturières n.c.a.	71	+ 86,8	+ 4,7
9604Z - Entretien corporel	72	+ 80,0	- 0,9
8211Z - Services administratifs combinés de bureau	102	+ 75,9	+ 20,5
8551Z - Enseignement de disciplines sportives et d'activités de loisirs	126	+ 75,0	+ 8,8
7111Z - Activités d'architecture	47	+ 74,1	- 3,4
9609Z - Autres services personnels n.c.a.	535	+ 66,7	+ 0,5
8130Z - Services d'aménagement paysager	85	+ 63,5	- 7,4
6420Z - Activités des sociétés holding	170	+ 63,5	+ 2,0
7711A - Location de courte durée de voitures et de véhicules automobiles légers	32	+ 60,0	+ 20,9
9319Z - Autres activités liées au sport	27	+ 58,8	- 5,2
6820B - Location de terrains et d'autres biens immobiliers	126	+ 57,5	+ 6,2
4941A - Transports routiers de fret interurbains	63	+ 53,7	+ 9,2

Note de lecture : de nombreuses activités comptant très peu de créations, leur variance dans le temps peut être très forte. Pour ne pas biaiser le classement par ces données peu significatives, seules sont retenues les activités qui comptabilisent un nombre de créations d'entreprises supérieur à celui du troisième quartile de l'année en cours, soit 22 créations d'entreprises en Seine-Maritime.

Champ : Seine-Maritime, ensemble des activités marchandes non agricoles (données brutes).

Source : Insee (Sirene). Traitements Observatoire de la création d'entreprise.

Top 20 des activités en décroissance du nombre de créations d'entreprises en 2021	Nombre de créations d'entreprises	Évolution annuelle (%)	TCAM 2009-2020 (%)
8621Z - Activité des médecins généralistes	43	- 52,2	+ 17,5
8219Z - Photocopie, prépa. de documents et autres activités de soutien de bureau	24	- 50,0	- 2,7
4791A - Vente à distance sur catalogue général	207	- 38,9	+ 16,6
4782Z - Comm. de détail de textiles, habillement etc. sur éventaires et marchés	42	- 38,2	- 8,1
6622Z - Activités des agents et courtiers d'assurances	56	- 36,4	+ 11,7
8690D - Activités des infirmiers et des sages-femmes	107	- 34,8	+ 10,2
6619B - Autres auxi. acti. de serv. financ., hors assur. et caisses de retraite n.c.a.	50	- 31,5	+ 24,7
9329Z - Autres activités récréatives et de loisirs	130	- 29,0	+ 11,4
7490B - Activités spécialisées, scientifiques et techniques diverses	57	- 28,8	+ 16,1
1419Z - Fabrication d'autres vêtements et accessoires	43	- 24,6	+ 27,6
8622C - Autres activités des médecins spécialistes	41	- 24,1	+ 10,4
4771Z - Commerce de détail d'habillement en magasin spécialisé	77	- 21,4	+ 0,9
8623Z - Pratique dentaire	29	- 19,4	+ 10,7
5814Z - Édition de revues et périodiques	42	- 19,2	+ 48,5
7430Z - Traduction et interprétation	31	- 18,4	+ 3,1
9003B - Autre création artistique	50	- 16,7	+ 3,4
5610A - Restauration traditionnelle	65	- 16,7	- 0,7
7311Z - Activités des agences de publicité	26	- 16,1	- 2,5
4799A - Vente à domicile	27	- 12,9	- 14,8
5610C - Restauration de type rapide	282	- 12,1	+ 6,9

Note de lecture : de nombreuses activités comptant très peu de créations, leur variance dans le temps peut être très forte. Pour ne pas biaiser le classement par ces données peu significatives, seules sont retenues les activités qui comptabilisent un nombre de créations d'entreprises supérieur à celui du troisième quartile de l'année en cours, soit 22 créations d'entreprises en Seine-Maritime.

Champ : Seine-Maritime, ensemble des activités marchandes non agricoles (données brutes).

Source : Insee (Sirene). Traitements Observatoire de la création d'entreprise.

# La création d'entreprise par nature juridique

## Principaux indicateurs de la création d'entreprise par nature juridique

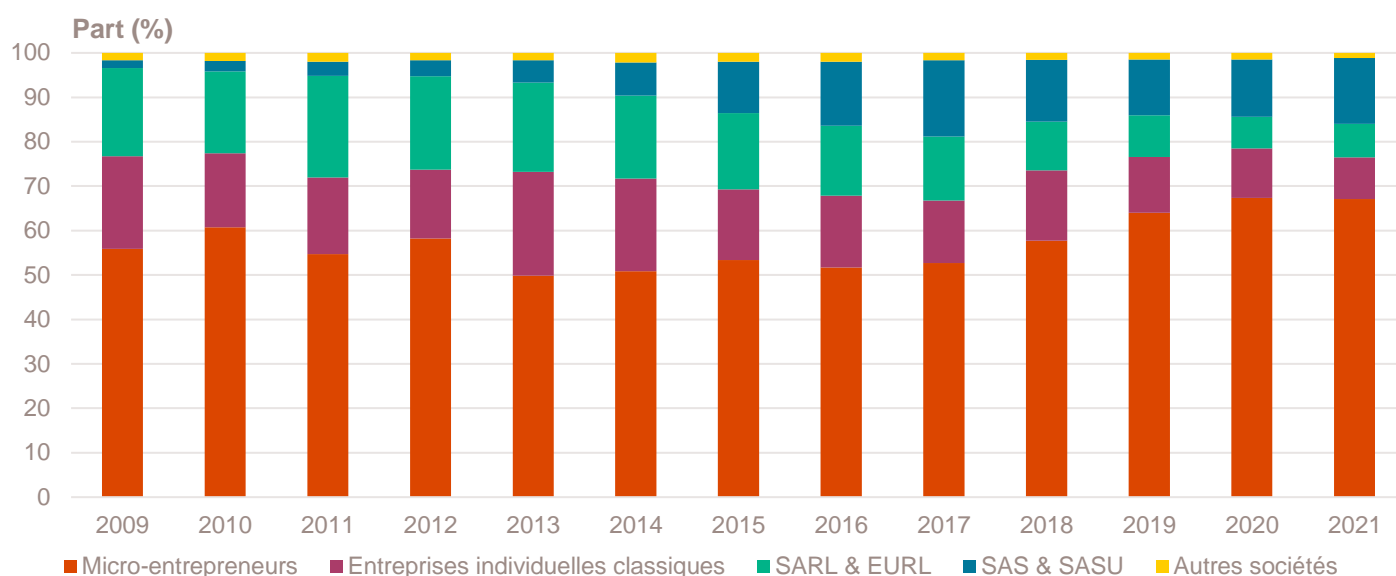
Année 2021	Nombre de créations d'entreprises	Part (%)	Évolution annuelle (%)	TCAM 2009-2020 (%)
<b>Entreprises individuelles</b>	<b>9 996</b>	<b>76,5</b>	<b>+ 12,6</b>	<b>+ 4,5</b>
Micro-entrepreneurs	8 774	67,1	+ 15,2	+ 6,1
Entreprises individuelles classiques	1 222	9,3	- 3,2	- 1,5
<b>Sociétés</b>	<b>3 079</b>	<b>23,5</b>	<b>+ 26,4</b>	<b>+ 3,6</b>
SARL & EURL	989	7,6	+ 22,9	- 5,0
SAS & SASU	1 934	14,8	+ 32,4	+ 24,9
SCI	19	0,1	+ 137,5	- 12,8
Autres <sup>a</sup>	137	1,0	- 14,9	+ 6,2
<b>Total Seine-Maritime</b>	<b>13 075</b>	<b>100,0</b>	<b>+ 15,5</b>	<b>+ 4,3</b>

a. Dont associations, fondations, collectivités territoriales, organismes professionnels, syndicats de propriétaires, etc.

Champ : Seine-Maritime, ensemble des activités marchandes non agricoles (données brutes).

Source : Insee (Sirene). Traitements Observatoire de la création d'entreprise.

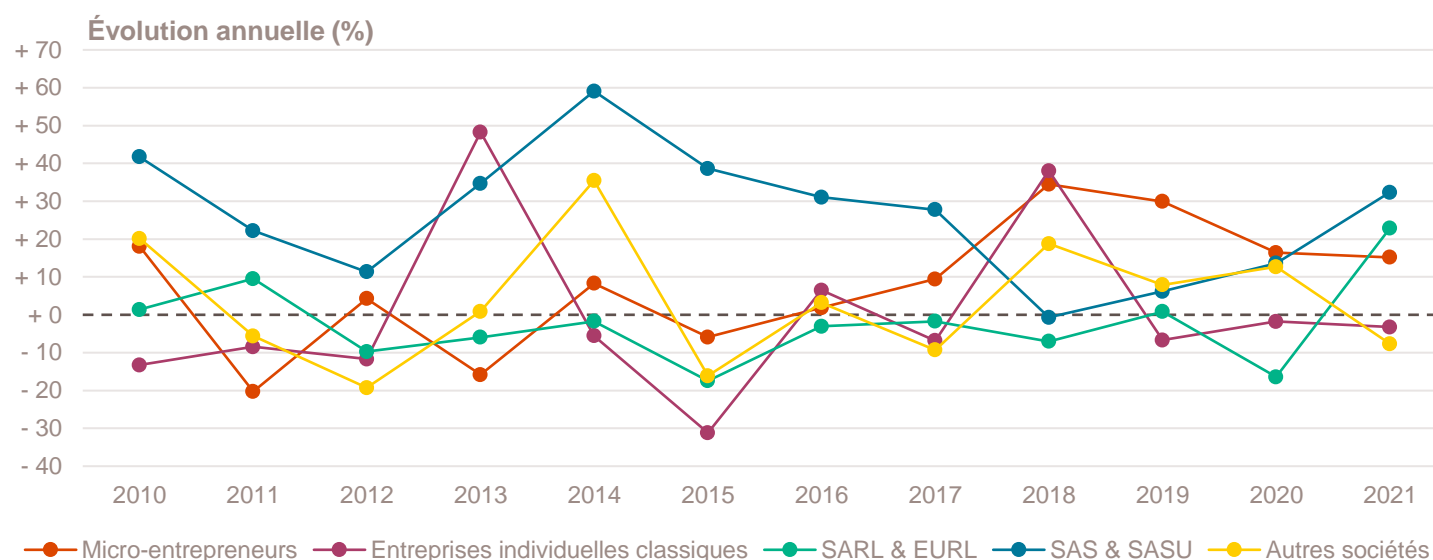
## Création d'entreprise par nature juridique depuis 2009



Champ : Seine-Maritime, ensemble des activités marchandes non agricoles (données brutes).

Source : Insee (Sirene). Traitements Observatoire de la création d'entreprise.

## Évolution de la création d'entreprise par nature juridique depuis 2010



Champ : Seine-Maritime, ensemble des activités marchandes non agricoles (données brutes).

Source : Insee (Sirene). Traitements Observatoire de la création d'entreprise.

# La création d'entreprise par taille et les emplois créés

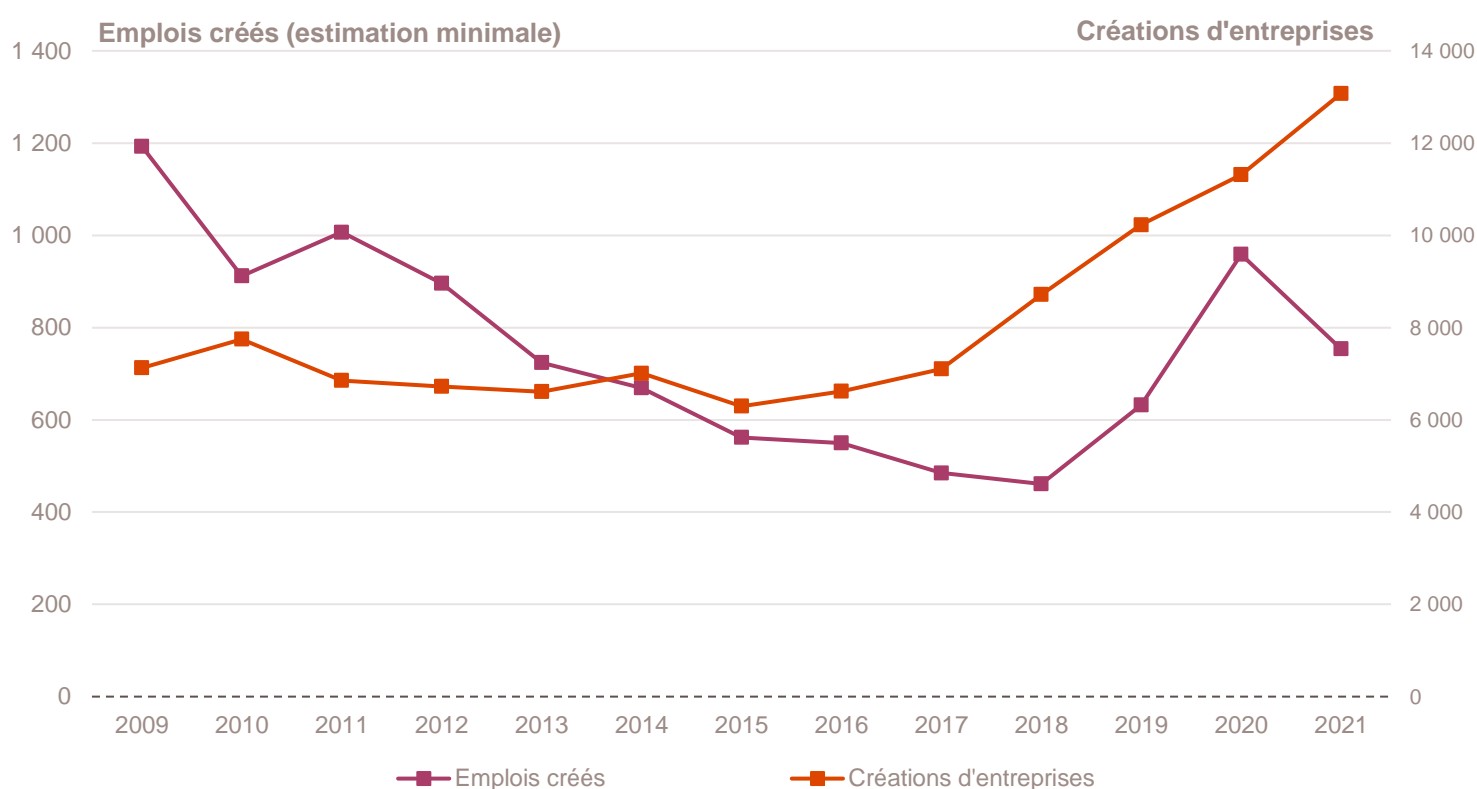
## Principaux indicateurs de la création d'entreprise par taille au démarrage

Année 2021	Nombre de créations d'entreprises	Part (%)	Évolution annuelle (%)	TCAM 2009-2020 (%)
Non-employées (sans salarié)	12 783	97,8	+ 15,9	+ 4,7
Employées	292	2,2	+ 2,5	- 3,9
1 à 2 salariés	204	1,6	+ 7,4	- 4,3
3 à 5 salariés	42	0,3	+ 20,0	- 6,8
6 à 9 salariés	14	0,1	+ 0,0	- 4,4
10 salariés et plus	32	0,2	- 30,4	+ 2,0
<b>Total Seine-Maritime</b>	<b>13 075</b>	<b>100,0</b>	<b>+ 15,5</b>	<b>+ 4,3</b>

Champ : Seine-Maritime, ensemble des activités marchandes non agricoles (données brutes).

Source : Insee (Sirene). Traitements Observatoire de la création d'entreprise.

## Emplois créés *a minima* par les nouvelles entreprises au démarrage



Note de lecture : à défaut de connaître le nombre exact de salariés à la création des entreprises, la base REE indique la tranche du nombre de salariés à la création. En prenant la borne basse de chaque intervalle, il est donc possible d'estimer le nombre minimal d'emplois créés par les créations d'entreprises dans le département.

Lecture : en 2021, au moins 754 emplois ont été créés en Seine-Maritime par les entreprises créées dans l'année, soit une baisse de - 21,4 % par rapport à 2020 et une baisse de - 2 % en moyenne tous les ans entre 2009 et 2020.

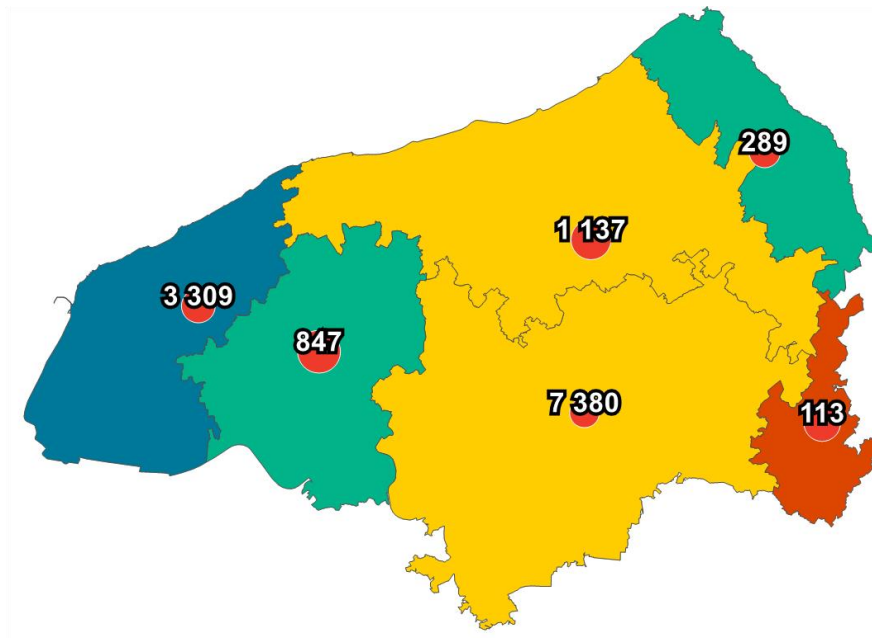
Champ : Seine-Maritime, ensemble des activités marchandes non agricoles (données brutes).

Source : Insee (Sirene). Traitements Observatoire de la création d'entreprise.



## Focus zones d'emploi

### Carte départementale de l'évolution de la création d'entreprise par zone d'emploi



#### Évolution de la zone d'emploi par rapport à son département

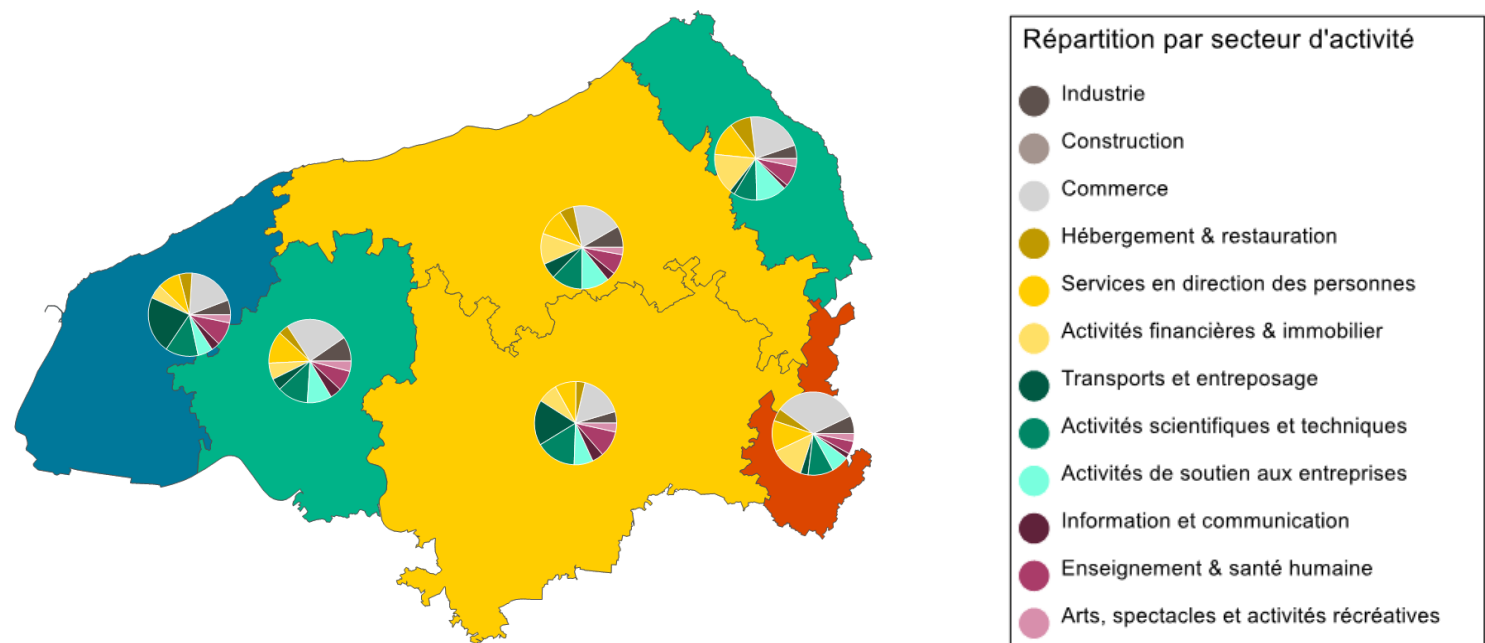


Note de lecture : pour les zones d'emploi à cheval sur plusieurs départements, le nombre indiqué ne concerne que la partie située dans le département.

Champ : Seine-Maritime, ensemble des activités marchandes non agricoles (données brutes).

Source : Insee (Sirene, COG). Traitements Observatoire de la création d'entreprise.

### Carte départementale de la création d'entreprise par secteur d'activité et par zone d'emploi



#### Évolution de la zone d'emploi par rapport à son département



Note de lecture : pour les zones d'emploi à cheval sur plusieurs départements, le nombre indiqué ne concerne que la partie située dans le département.

Champ : Seine-Maritime, ensemble des activités marchandes non agricoles (données brutes).

Source : Insee (Sirene, COG). Traitements Observatoire de la création d'entreprise.



## Focus communes

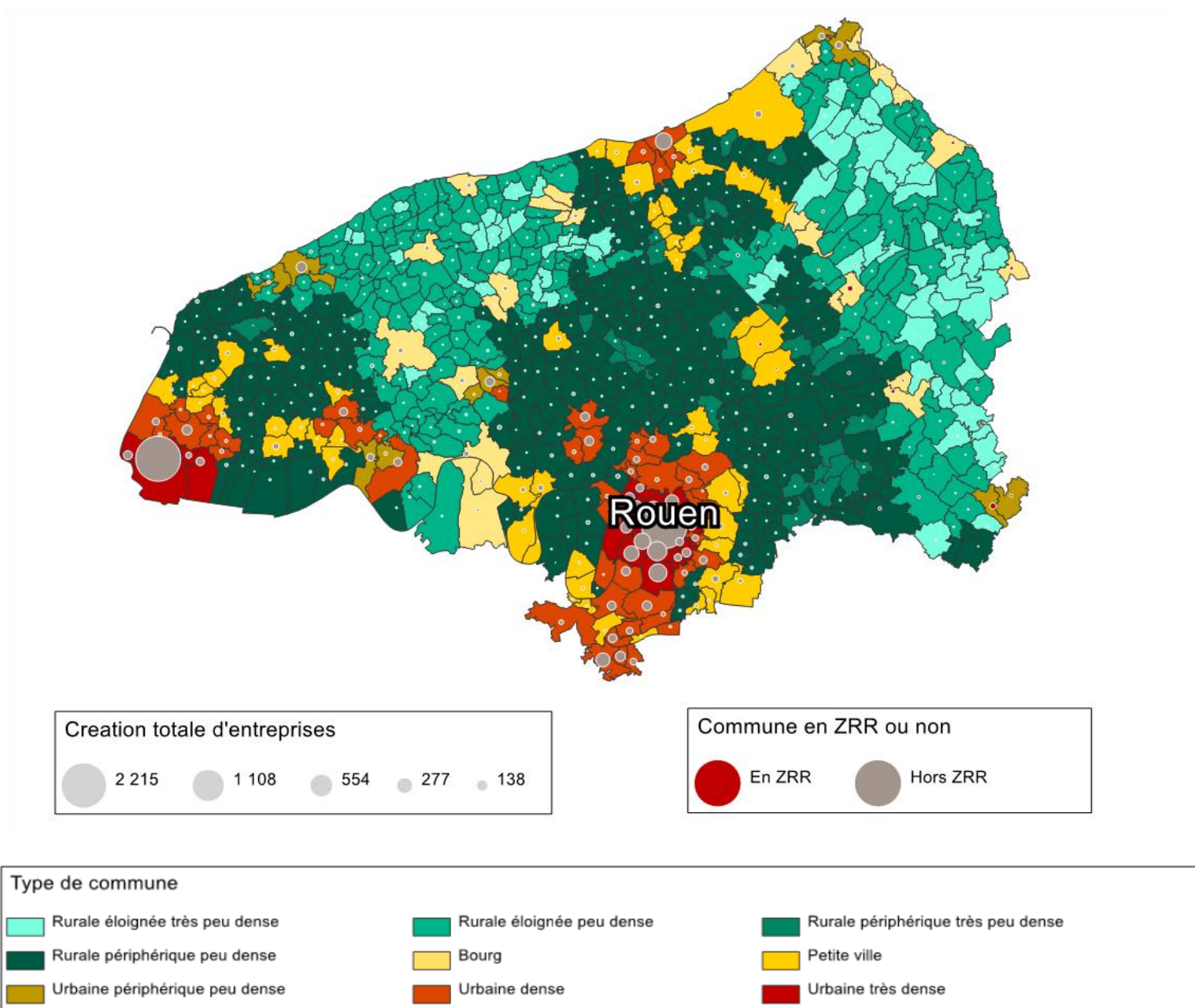
### Création d'entreprise par type de commune

Année 2021	Nombre de créations d'entreprises	Part (%)	Part de la création en ZRR (%)	Évolution annuelle (%)	TCAM 2009-2020 (%)	Taux de renouvellement (‰)
Rurale éloignée très peu dense	106	0,8	51,9	+ 10,4	+ 2,9	157
Rurale éloignée peu dense	588	4,5	33,0	+ 16,4	+ 3,0	156
Rurale périphérique très peu dense	45	0,3	31,1	+ 9,8	+ 0,7	125
Rurale périphérique peu dense	1 413	10,8	8,7	+ 17,7	+ 2,8	167
Bourg	358	2,7	28,5	+ 32,6	- 0,2	115
Petite ville	705	5,4	3,5	+ 9,1	+ 3,2	155
Urbaine périphérique peu dense	465	3,6	11,4	+ 14,5	+ 1,3	119
Urbaine dense	2 231	17,1	0,0	+ 18,8	+ 3,5	180
Urbaine très dense	7 164	54,8	0,0	+ 14,2	+ 5,7	219
<b>Total Seine-Maritime</b>	<b>13 075</b>	<b>100,0</b>	<b>4,3</b>	<b>+ 15,5</b>	<b>+ 4,3</b>	<b>187</b>

Champ : Seine-Maritime, ensemble des activités marchandes non agricoles (données brutes).

Sources : Insee (Sirene, COG), MENJ-DEPP, ANCT. Traitements Observatoire de la création d'entreprise.

### Carte départementale de la création d'entreprise par type de commune et par ZRR



Champ : Seine-Maritime, ensemble des activités marchandes non agricoles (données brutes).

Sources : Insee (Sirene, COG), MENJ-DEPP, ANCT. Traitements Observatoire de la création d'entreprise.

## Focus Zones de revitalisation rurale (ZRR)

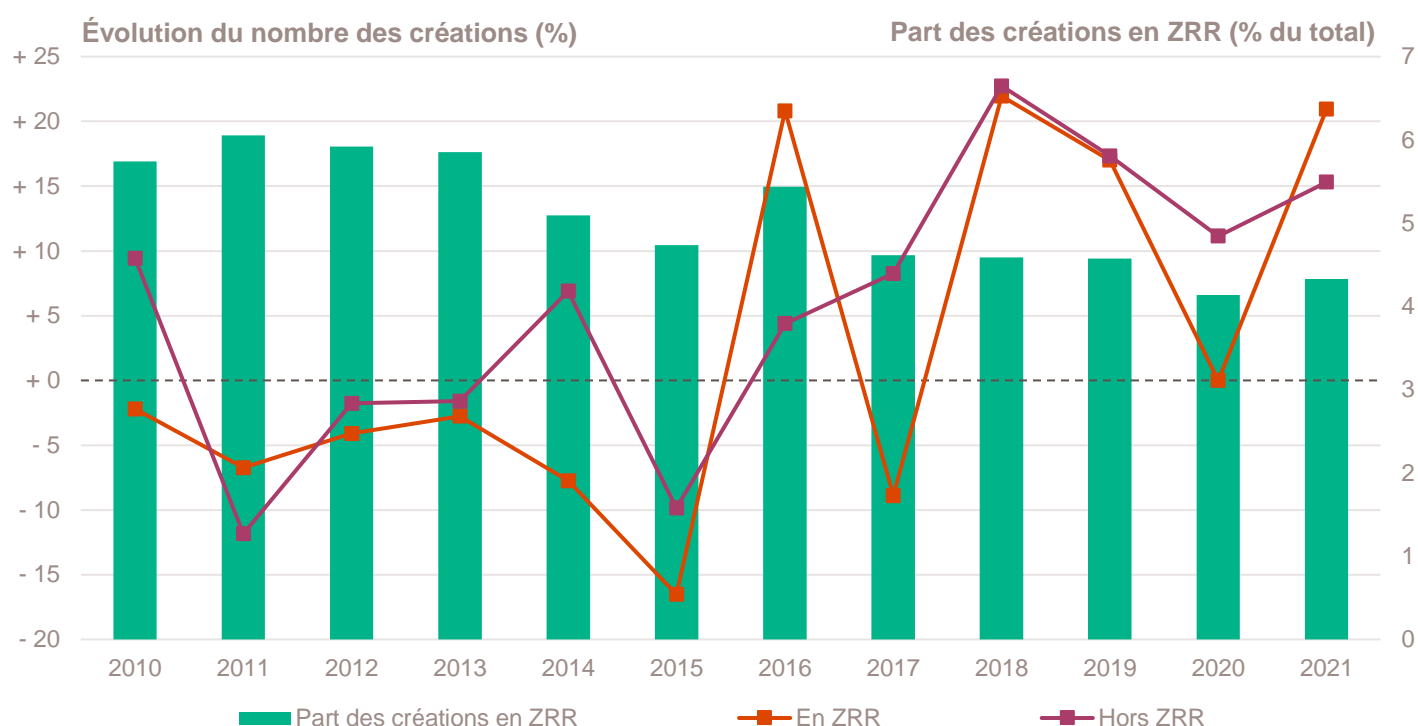
### Création d'entreprise dans les ZRR

Année 2021	Nombre de créations d'entreprises	Part (%)	Évolution annuelle (%)	TCAM 2009-2020 (%)	Taux de renouvellement (‰)
Créations en ZRR	566	4,3	+ 20,9	+ 0,3	132
Créations hors ZRR	12 509	95,7	+ 15,3	+ 4,5	191
<b>Total département</b>	<b>13 075</b>	<b>100,0</b>	<b>+ 15,5</b>	<b>+ 4,3</b>	<b>187</b>

Champ : Seine-Maritime, ensemble des activités marchandes non agricoles (données brutes).

Sources : Insee (Sirene, COG), ANCT. Traitements Observatoire de la création d'entreprise.

### Évolution de la création d'entreprise dans les ZRR depuis 2010



Champ : Seine-Maritime, ensemble des activités marchandes non agricoles (données brutes).

Sources : Insee (Sirene, COG), ANCT. Traitements Observatoire de la création d'entreprise.

### Top 10 des activités porteuses de la création d'entreprise dans les ZRR

Top 10 des activités en nombre de créations d'entreprises en 2021	Nombre de créations d'entreprises	Part %
9609Z - Autres services personnels n.c.a.	34	6,0
6831Z - Agences immobilières	27	4,8
8121Z - Nettoyage courant des bâtiments	23	4,1
7022Z - Conseil pour les affaires et autres conseils de gestion	21	3,7
4791B - Vente à distance sur catalogue spécialisé	18	3,2
4520A - Entretien et réparation de véhicules automobiles légers	14	2,5
5610C - Restauration de type rapide	14	2,5
4399C - Travaux de maçonnerie générale et gros œuvre de bâtiment	13	2,3
8130Z - Services d'aménagement paysager	13	2,3
4391B - Travaux de couverture par éléments	12	2,1

Champ : Seine-Maritime, ensemble des activités marchandes non agricoles (données brutes).

Source : Insee (Sirene, COG), ANCT. Traitements Observatoire de la création d'entreprise.

# Focus Quartiers prioritaires de la politique de la ville (QPV)

## Création d'établissement par QPV

Année 2019	Nombre de créations d'établissements	Création pour 10 000 habitants	Taux de renouvellement (‰)
QP076001 - Val Druel	4	33	174
QP076002 - Neuville	21	69	350
QP076003 - Les Bruyères	4	24	200
QP076004 - Centre Ville	4	21	143
QP076005 - Mont Gaillard	70	74	389
QP076006 - Centre Ancien - Quartiers Sud	137	155	299
QP076007 - Bois-De-Bléville	11	54	333
QP076008 - Bléville Nord	9	62	409
QP076009 - Bléville Sud	19	75	559
QP076010 - Caucriauville Soquence	97	60	451
QP076011 - Plateau	39	72	257
QP076012 - Quartier Des Arts Et Des Fleurs - Feugrais	7	28	212
QP076013 - Parc Du Robec	9	46	310
QP076014 - Centre Ville	49	82	144
QP076015 - Les Bouttières	9	93	429
QP076016 - Diderot - Les Mesliers	15	144	441
QP076017 - Quartier De Binche	11	81	193
QP076018 - Le Quartier Jean Moulin	5	53	313
QP076019 - Oissel Sur Seine Nord	13	70	394
QP076020 - Quartier De La Piscine	19	68	302
QP076021 - Grammont	30	165	526
QP076022 - Les Hauts De Rouen	86	82	275
QP076023 - Quartier Château Blanc	47	97	443
QP076024 - Quartier Thorez - Grimau	5	57	385
QP076025 - Quartier Hartmann - La Houssière	12	75	400
QP076026 - Buisson - Gallouen	17	79	531
QP076027 - Lalizel	0	0	0
QP076028 - Parc Du Ramponneau	8	32	296
<b>Total QPV en Seine-Maritime</b>	<b>757</b>	<b>77</b>	<b>309</b>

Note de lecture : le taux de renouvellement par QPV correspond au rapport pour mille (‰) du nombre de créations d'établissements d'entreprises au cours de l'année 2019 (dernière année disponible) sur le stock d'établissements existants cette même année dans le secteur marchand non agricole de chaque QPV. Etant donné que ce taux de renouvellement est calculé avec le nombre de créations d'établissements en 2019, il n'est pas comparable avec celui calculé précédemment pour le département.

Champ : Seine-Maritime, ensemble des activités marchandes non agricoles (données brutes).

Sources : Insee (Sirene, données sur les QPV). Traitements Observatoire de la création d'entreprise.



# Note méthodologique

## Sources et définitions

### Source des données

Pour réaliser ce document, l'Observatoire de la création (OCE) de Bpifrance Création se sert des informations statistiques brutes (non corrigées des variations saisonnières et des jours ouvrés) du répertoire des entreprises et des établissements (REE) de la base de données Sirene, des fichiers du Code officiel géographique (COG), des résultats des recensements de la population (RP) et des données sur les Quartiers prioritaires de la politique de la ville (QPV), tous les quatre mis à disposition par l'Insee, ainsi que de bases complémentaires pour les données communales ; des données de l'Agence nationale de la cohésion des territoires (ANCT) pour les communes en Zones de revitalisation rurale (ZRR), en Action cœur de ville (ACV), en zones d'Aide à finalité régionale (AFR) et les Petites villes de demain (PVD) ; et de la base de la Direction de l'évaluation, de la prospective et de la performance (DEPP) du ministère chargé de l'Éducation nationale (MENJS) pour la typologie des communes.

### Définition du champ d'analyse

Les résultats statistiques présentés portent sur l'ensemble des activités marchandes non agricoles, autrement dit, sur les activités de l'industrie, du commerce et des services. Ils concernent le département de la Seine-Maritime.

La définition des créations d'entreprises s'appuie sur les concepts harmonisés au niveau européen. Elles correspondent aux nouvelles immatriculations dans le répertoire REE, qui enregistrent un début d'activité relevant de l'un des cas suivants :

- création de nouveaux moyens de production ;
- redémarrage d'une activité après une interruption de plus d'un an ;
- redémarrage d'une activité après une interruption de moins d'un an, mais avec changement d'activité ;
- reprise, par une entreprise nouvelle, des activités d'une autre entreprise s'il n'y a pas continuité entre la situation du cédant et celle du repreneur, en termes d'activité et de localisation.

Dans le cas des micro-entrepreneurs, les créations ne peuvent être dénombrées au sens du concept européen. Il y a bien immatriculation dans le répertoire Sirene, mais sans savoir s'il y aura ou pas un début d'activité.

### Micro-entrepreneur

Depuis le 19 décembre 2014, le terme de micro-entrepreneur requalifie le régime de l'auto-entrepreneur mis en place au 1<sup>er</sup> janvier 2009. De nouvelles dispositions s'appliquent, définies par la loi Pinel du 18 juin 2014. Sont ainsi définis comme micro-entrepreneurs, tous les entrepreneurs individuels inscrits sous le régime fiscal de la micro-entreprise et soumis au régime micro-social simplifié. Il ne faut donc pas les confondre avec la catégorie des microentreprises définie par la loi de modernisation de l'économie de 2008.

[Pour en savoir plus, voir le site de Bpifrance Création.](#)

### Entreprise classique

Ce terme définit l'ensemble des entreprises (individuelles et sociétés) hors régime du micro-entrepreneur (ex-auto-entrepreneur).

### Taille des entreprises

Elle est définie par le nombre de salariés au démarrage de l'activité de l'entreprise. Certaines années, la donnée peut être manquante pour quelques entreprises.

### Typologie des communes

Une typologie des communes en neuf catégories a été établie par la Direction de l'évaluation, de la prospective et de la performance (DEPP) du ministère en charge de l'Éducation nationale pour décrire le système éducatif. Cette caractérisation du territoire, basée sur un croisement d'approches morphologique et fonctionnelle, permet de distinguer plusieurs types de communes rurales et urbaines. Elle a l'avantage d'être plus précise que l'approche par grille de densité, surtout pour décrire les zones rurales.

Neuf catégories sont ainsi définies :

- Rurale éloignée très peu dense
- Rurale éloignée peu dense
- Rurale périphérique très peu dense
- Rurale périphérique peu dense
- Bourg
- Petite ville
- Urbaine périphérique peu dense
- Urbaine dense
- Urbaine très dense

[Accéder au rapport sur la typologie des communes pour décrire le système éducatif.](#)

### Zone de revitalisation rurale (ZRR)

Les Zones de revitalisation rurale (ZRR) regroupent les communes peu densément peuplées et caractérisées comme fragiles pour des raisons socio-économiques. La liste est fixée par arrêté et le classement des communes en ZRR permet aux entreprises qui y sont installées de bénéficier d'aides fiscales.

Sont considérées en ZRR, toutes communes intégralement ou partiellement classées en ZRR dans le découpage de l'ANCT selon le Code officiel géographique (COG) au 1<sup>er</sup> janvier 2021.

[Pour en savoir plus, voir les pages dédiées aux ZRR sur le site de la DGE.](#)

### Zone d'aide à finalité régionale (AFR)

Les zones d'Aide à finalité régionale (AFR) correspondent aux territoires de l'Union européenne présentant des retards de développement. Le zonage des AFR est fixé par décret. Il délimite les zones dans lesquelles les pouvoirs publics, État et collectivités locales, ont pu allouer des aides aux entreprises pour encourager les investissements et la création durable d'emplois. Sont considérées en AFR, toutes les communes intégralement (à taux majoré ou non) ou partiellement classées en AFR dans le découpage de l'ANCT des communes selon le Code officiel géographique (COG) du 1<sup>er</sup> janvier 2021.

[Pour en savoir plus, voir le site de Bpifrance Création.](#)

### Petite ville de demain (PVD) & Action coeur de ville (ACV)

Le programme Petites villes de demain (PVD) permet aux villes de moins de 20 000 habitants sélectionnées, de bénéficier d'un soutien de l'État et de ses partenaires pour mettre en oeuvre leurs projets de revitalisation. Le programme Action coeur de ville (ACV) vise à faciliter et à soutenir le travail des collectivités locales, à inciter les acteurs du logement, du commerce et de l'urbanisme à réinvestir les centres-villes, à favoriser le maintien ou l'implantation d'activités en coeur de ville, afin d'améliorer les conditions de vie dans les villes moyennes.

### Quartier prioritaire de la politique de la ville (QPV)

Les Quartiers prioritaires de la politique de la ville (QPV) sont des territoires d'intervention du ministère de la Ville, définis par la loi de programmation pour la ville et la cohésion urbaine du 21 février 2014. Leur liste et leurs contours ont été élaborés par l'ANCT.

[Pour en savoir plus, voir le site de Bpifrance Création.](#)

### Zone d'emploi

Une zone d'emploi est un espace géographique à l'intérieur duquel la plupart des actifs résident et travaillent, et dans lequel les établissements peuvent trouver l'essentiel de la main-d'oeuvre nécessaire pour occuper les emplois offerts. Le découpage en zone d'emploi constitue une partition du territoire adaptée aux études locales sur le marché du travail. Le zonage définit aussi des territoires pertinents pour les diagnostics locaux et peut guider la délimitation de territoire pour la mise en oeuvre des politiques territoriales initiées par les pouvoirs publics ou les acteurs locaux.

## Calculs

### Estimation des emplois créés

La base REE ne permet de connaître la taille de l'entreprise à la création (en nombre de salariés) que par tranche. Le nombre exact de salarié n'étant pas connu, une estimation est nécessaire quant à la création d'emplois engendrée par ces créations d'entreprises. Afin de ne pas surestimer les créations d'emplois, notamment dans les tranches élevées (par exemple, la catégorie « 50 à 99 salariés »), et de se baser sur un minimum, la borne basse de chaque classe est retenue. Ainsi, une création dans la classe « 6 à 9 salariés » comptera pour 6 créations d'emplois *a minima*.

### Top des activités en croissance ou décroissance du nombre de création

Sur les 735 activités répertoriées par la nomenclature d'activités française (NAF), la plupart compte peu de créations voire aucune de façon structurelle, dans chaque territoire. Pour éviter que quelques créations, qui n'interviennent que rarement, ne viennent biaiser les chiffres avec des variations brusques, seules sont prises en compte les activités qui comptent un nombre de créations d'entreprises supérieur à celui du troisième quartile de l'année en cours dans le département. Ce chiffre varie donc pour chaque département.

### Taux de croissance annuel moyen (TCAM)

Le taux de croissance annuel moyen (TCAM) permet de calculer un taux d'évolution moyen sur une durée de  $n$  années. Le TCAM est plus approprié que le taux de variation annuelle (qui compare l'évolution d'une année sur l'autre) lorsqu'il s'agit de comparer l'évolution d'un indicateur sur des périodes de durées différentes.

Exemple : un TCAM de + 2 % entre 2000 et 2010, signifie une croissance moyenne de + 2 % chaque année, pendant les dix années séparant 2000 et 2010. Dans ce cas, le taux de variation annuelle sera de + 22 % (la variation entre 2000 et 2010), avec une évolution moyenne de + 2 % tous les ans, pendant 10 ans.

### 2009 comme année d'ancrage

En complément du taux de croissance annuel, le taux de croissance annuel moyen sur 2009-2019 est communiqué dans la plupart des tableaux. Cette information permet de comparer l'évolution sur la dernière année par rapport à l'évolution annuelle sur le long terme. L'année 2009 est choisie comme année d'ancrage, car il s'agit d'une année charnière, d'une part, avec l'introduction du régime du micro-entrepreneur (ex-auto-entrepreneur) et, d'autre part, avec le retournement de cycle lié à la crise de 2008.

Bpifrance Création – Observatoire de la création d'entreprise

27-31, avenue du Général Leclerc, 94700 Maisons-Alfort

Publication 100 % numérique mise en ligne le 18/02/2022.

ISSN en cours.

Toute reproduction partielle ou totale à usage collectif de la présente publication est autorisée à la condition expresse de citer la source ainsi : « Observatoire de la création d'entreprise. La création d'entreprise en Seine-Maritime, Fiche statistique pour l'année 2021. Bpifrance Création, février 2022. »

[Contact : utilisez le formulaire de contact sur le site de Bpifrance Création.](#)