

Précaution de lecture : cette fiche statistique est le reflet des valeurs observées en 2021 en matière de création d'entreprise. Une partie des évolutions annuelles constatées s'expliquent par un effet de base lié aux variations plus au moins fortes de la dynamique entrepreneuriale (à la baisse puis à la hausse) engendrées par la crise sanitaire en 2020 dans chaque territoire. Cette dynamique entrepreneuriale hors effet de crise est étudiée dans la note d'analyse annuelle.

Sommaire

1. Vue d'ensemble de la création d'entreprise	page 2
2. La création d'entreprise par secteur d'activité	page 3
3. La création d'entreprise par statut juridique	page 6
4. La création d'entreprise par taille et les emplois créés	page 7
5. Focus zones d'emploi	page 8
6. Focus communes	page 9
7. Focus zones de revitalisation rurale (ZRR)	page 10
8. Focus quartiers prioritaires de la politique de la ville (QPV)	page 11
9. Note méthodologique	page 12

La création d'entreprise dans le département en 2021 : principaux résultats

- 1 813 entreprises ont été créées dans le département de la Haute-Saône en 2021, soit 6 % des nouvelles entreprises de l'année de la région Bourgogne-Franche-Comté.
- La création d'entreprise a augmenté de + 12 % par rapport à 2020 dans la Haute-Saône, contre + 18 % en Bourgogne-Franche-Comté et + 21 % en France métropolitaine hors Île-de-France.
- Dans ce département, la dynamique entrepreneuriale a surtout été portée par les entreprises classiques : + 10 % de créations chez les micro-entrepreneurs contre + 14 % pour les entreprises classiques en variation annuelle.
- Le département compte 77 créations pour 10 000 habitants, contre 101 en Bourgogne-Franche-Comté et 125 en France métropolitaine hors Île-de-France.
- A minima, 120 emplois ont été créés dans le département par les 59 nouvelles entreprises qui employaient au moins un salarié au démarrage de leur activité.
- Les 20 activités les plus prisées (en nombre de créations d'entreprises) représentent 43 % de la création totale d'entreprise du département. Les trois premières sont :
 - autres services personnels n.c.a. (9609Z) avec 100 créations (+ 47 %) ;
 - autres activités de poste et de courrier (5320Z) avec 74 créations (+ 12 %) ;
 - nettoyage courant des bâtiments (8121Z) avec 60 créations (+ 40 %).
- Les 3 activités avec les plus fortes hausses du nombre de créations sont :
 - transports routiers de fret de proximité (4941B) avec 9 créations (+ 800 %) ;
 - conseil en systèmes et logiciels informatiques (6202A) avec 9 créations (+ 200 %) ;
 - création artistique relevant des arts plastiques (9003A) avec 15 créations (+ 150 %).
- 860 entreprises ont été créées en Zones de revitalisation rurale (ZRR ; soit 47 % des créations du département), 451 en Zones d'aide à finalité régionale (AFR ; 25 %), 407 dans les Petites villes de demain (PVD ; 22 %) et 170 dans les communes Actions cœur de ville (ACV ; 9 %).
- Le taux de renouvellement des entreprises s'établit à 133 nouvelles immatriculations pour 1 000 entreprises existantes en 2019 (dernière année disponible). Il est de 159 en Bourgogne-Franche-Comté et de 177 en France métropolitaine hors Île-de-France.
- 31 établissements d'entreprise ont été créés dans les Quartiers prioritaires de la politique de la ville (QPV) en 2019 (dernière année disponible), soit 2 % de la création totale d'établissement dans le secteur marchand non agricole du département (1 695).

Vue d'ensemble de la création d'entreprise

Principaux indicateurs du département, de sa région et de la France métrop. hors Île-de-France

Année 2021	Haute-Saône	Bourgogne-Franche-Comté	France métropolitaine hors Île-de-France
Créations d'entreprises	1 813	28 495	694 175
Micro-entrepreneurs ^a	1 191	19 331	458 261
Entreprises classiques	622	9 164	235 914
Stock d'entreprises^b	13 597	179 224	3 926 570
Taux de renouvellement (‰) ^c	133	159	177
Évolution annuelle (%)			
Créations d'entreprises	+ 11,6	+ 17,7	+ 20,6
Micro-entrepreneurs ^a	+ 10,5	+ 17,2	+ 21,6
Entreprises classiques	+ 13,9	+ 18,9	+ 18,5
Création dans les territoires "aidés"			
Zones de revitalisation rurale (ZRR)	860	7 227	92 482
Zones d'aide à finalité régionale (AFR)	451	6 883	179 547
Petites villes de demain (PVD)	407	2 969	67 446
Actions cœur de ville (ACV)	170	6 118	83 588
Quartiers prioritaires de la politique de la ville (QPV) ^d	31	1 005	38 702
Création pour 10 000 habitants			
Toutes communes confondues	77	101	125
Zones de revitalisation rurale (ZRR)	70	83	96
Zones d'aide à finalité régionale (AFR)	79	96	118
Petites villes de demain (PVD)	77	83	100
Actions cœur de ville (ACV)	114	127	127
Quartiers prioritaires de la politique de la ville (QPV) ^d	45	70	112

a. Ex-régime de l'auto-entrepreneur créé en 2009 et modifié en 2014.

b. Les données relatives au stock d'entreprises de l'année A-2 étant publiées en juillet de l'année A, les dernières données en date sont celles pour 2019.

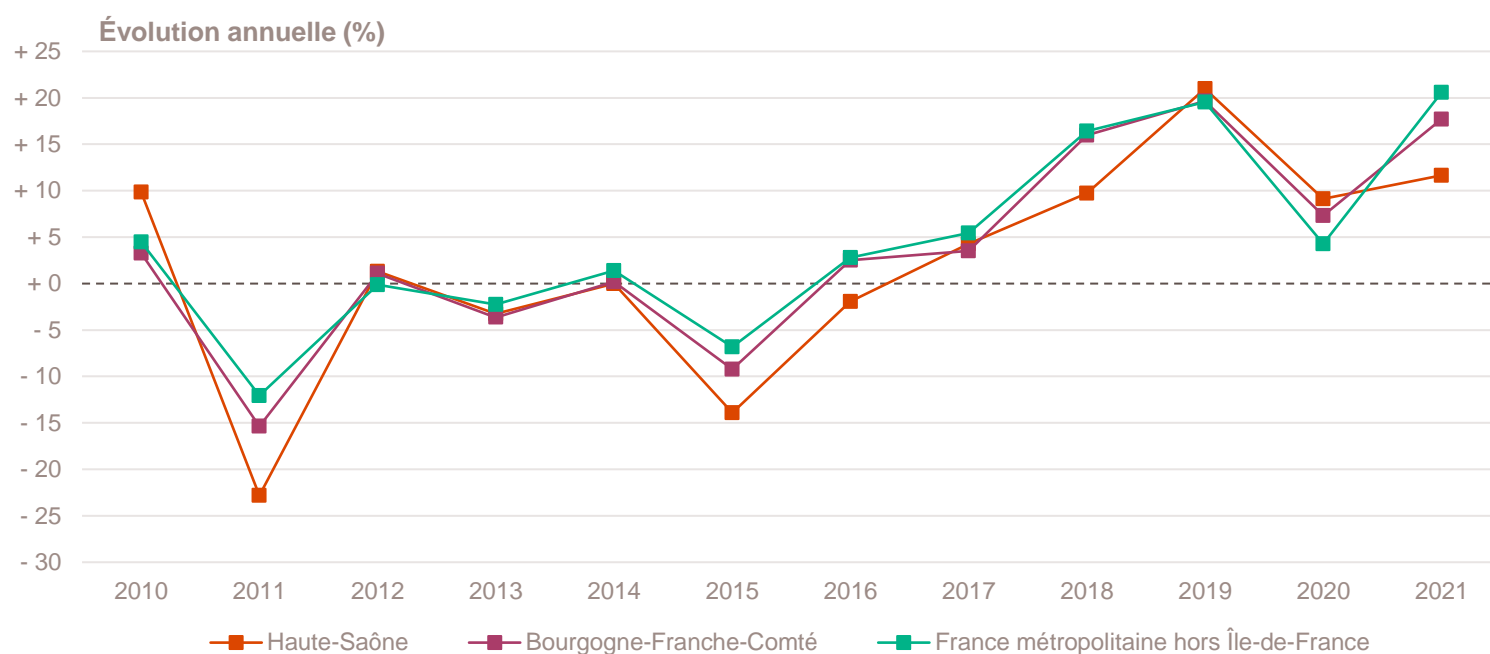
c. Le taux de renouvellement correspond au rapport pour mille (‰) du nombre de créations en 2021 sur le stock d'entreprises existantes à la fin 2019 (dernière année disponible) dans le champ marchand non agricole.

d. Les données de création en QPV concernent les établissements (Siret) contrairement aux autres indicateurs du document qui se basent sur l'entreprise (Siren). Elles portent sur l'année 2019 (dernière année disponible). Pour en savoir plus, se reporter à la méthodologie.

Champ : France entière, ensemble des activités marchandes non agricoles (données brutes).

Sources : Insee (données sur les QPV, RP, Sirene, COG), ANCT. Traitements Observatoire de la création d'entreprise.

Évolution de la création d'entreprise depuis 2010



Champ : France entière, ensemble des activités marchandes non agricoles (données brutes).

Source : Insee (Sirene). Traitements Observatoire de la création d'entreprise.

La création d'entreprise par secteur d'activité

Principaux indicateurs de la création d'entreprise par secteur d'activité

Année 2021	Nombre de créations d'entreprises	Taux de renouvellement (‰)	Évolution annuelle (%)	TCAM 2009-2020 (%)	Part des micro-entrepreneurs (%)
Activités secondaires	418	132	+ 13,6	- 0,0	64,8
Industrie	198	187	+ 13,8	+ 5,2	73,7
Construction	220	104	+ 13,4	- 2,9	56,8
Activités de type commerce	600	127	- 0,3	- 0,9	70,5
Commerce de détail	188	109	- 1,6	- 3,5	63,3
Commerce de gros	57	126	- 17,4	+ 6,9	66,7
Commerce de bouche ^a	11	54	- 21,4	+ 15,0	18,2
Commerce et réparation automobiles	79	141	- 26,2	+ 6,2	78,5
Hébergement	16	116	+ 100,0	+ 1,2	18,8
Restauration	72	110	+ 5,9	- 0,6	59,7
Services en direction des personnes	177	182	+ 22,1	- 3,4	88,1
Activités de type services	795	160	+ 21,6	+ 2,5	62,5
Immobilier	82	159	+ 9,3	+ 6,9	46,3
Transports et entreposage	98	362	+ 24,1	+ 17,0	84,7
Activités scientifiques et techniques	178	190	+ 18,7	+ 2,0	62,9
Activités de soutien aux entreprises	135	221	+ 27,4	+ 0,3	69,6
Information et communication	55	288	+ 57,1	- 1,2	83,6
Enseignement	64	160	+ 42,2	+ 1,3	89,1
Arts, spectacles et activités récréatives	47	117	+ 2,2	- 2,4	61,7
Santé humaine et action sociale ^b	89	69	+ 4,7	+ 2,2	32,6
Activités financières et d'assurance	47	131	+ 42,4	+ 4,7	19,1
Activités des sociétés holding	8	49	+ 33,3	- 3,6	0,0
Total Haute-Saône	1 813	133	+ 11,6	+ 0,5	65,7

a. Ce regroupement de secteurs, composé par l'OCE, comprend les activités de charcuterie (10.13B), la cuisson de produits de boulangerie (10.71B), les boulangeries et boulangeries-pâtisseries (10.71C), ainsi que les pâtisseries (10.71D). Dans la nomenclature d'activités française NAF rév.2, ces activités appartiennent au secteur de l'industrie manufacturière alimentaire.

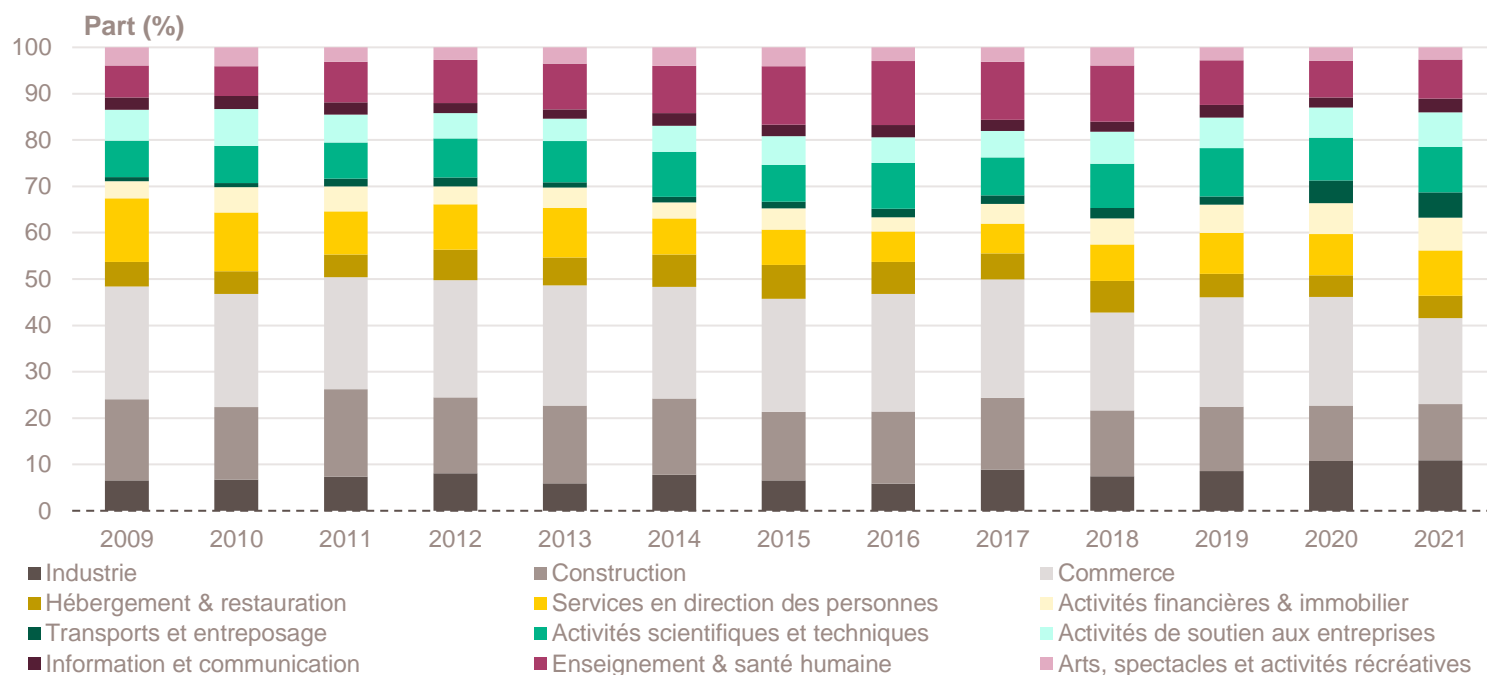
b. Dans ce secteur regroupé de la NAF rév.2, le nombre de créations d'entreprises relevant de l'action sociale est très faible.

Lecture : en 2021, 1 813 entreprises ont vu le jour dans la Haute-Saône, un nombre en hausse de + 11,6 % par rapport à 2020, pour une évolution annuelle moyenne de + 0,5 % entre 2009 et 2020. Le taux de renouvellement est le plus élevé dans le secteur transports et entreposage, avec 362 nouvelles entreprises en 2021 pour 1 000 entreprises existantes en 2019 dans ce secteur (133 sur l'ensemble du département, tous secteurs confondus).

Champ : Haute-Saône, ensemble des activités marchandes non agricoles (données brutes).

Source : Insee (Sirene). Traitements Observatoire de la création d'entreprise.

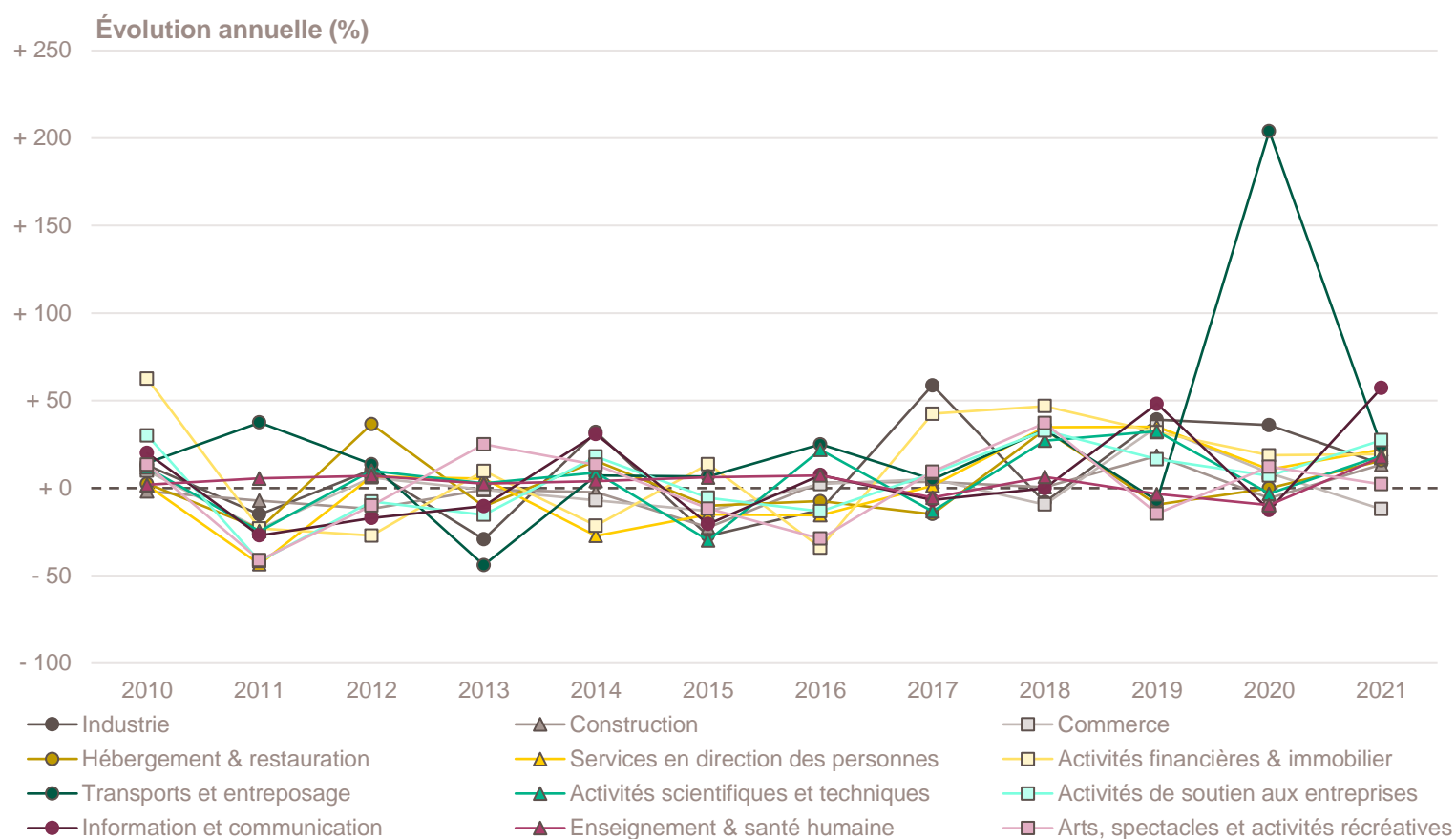
Création d'entreprise par secteur d'activité depuis 2009



Champ : Haute-Saône, ensemble des activités marchandes non agricoles (données brutes).

Source : Insee (Sirene). Traitements Observatoire de la création d'entreprise.

Évolution de la création d'entreprise par secteur d'activité depuis 2010



Champ : Haute-Saône, ensemble des activités marchandes non agricoles (données brutes).

Source : Insee (Sirene). Traitements Observatoire de la création d'entreprise.

Création d'entreprise par activité principale exercée (APE)

Top 20 des activités en nombre de créations d'entreprises en 2021	Nombre de créations d'entreprises	Évolution annuelle (%)	TCAM 2009-2020 (%)
9609Z - Autres services personnels n.c.a.	100	+ 47,1	- 1,4
5320Z - Autres activités de poste et de courrier	74	+ 12,1	+ 52,0
8121Z - Nettoyage courant des bâtiments	60	+ 39,5	+ 12,7
5610C - Restauration de type rapide	49	+ 14,0	+ 1,5
7022Z - Conseil pour les affaires et autres conseils de gestion	48	+ 2,1	+ 4,2
6831Z - Agences immobilières	47	- 7,8	+ 7,4
4511Z - Commerce de voitures et de véhicules automobiles légers	40	- 28,6	+ 15,7
4791B - Vente à distance sur catalogue spécialisé	39	+ 62,5	+ 0,9
4791A - Vente à distance sur catalogue général	36	- 16,3	+ 10,4
4520A - Entretien et réparation de véhicules automobiles légers	35	+ 0,0	- 0,6
3299Z - Autres activités manufacturières n.c.a.	31	+ 138,5	+ 6,4
4332A - Travaux de menuiserie bois et PVC	29	+ 11,5	+ 2,2
8690D - Activités des infirmiers et des sages-femmes	26	+ 23,8	+ 0,0
4399C - Travaux de maçonnerie générale et gros œuvre de bâtiment	25	- 19,4	- 3,7
4312A - Travaux de terrassement courants et travaux préparatoires	25	+ 19,0	+ 8,8
7112B - Ingénierie, études techniques	25	+ 8,7	+ 5,9
8690E - Activités des professionnels de la rééduc., appareillage et pédi.-podo.	25	+ 66,7	+ 7,9
6630Z - Gestion de fonds	24	+ 60,0	+ 0,0
4321A - Travaux d'installation électrique dans tous locaux	24	+ 9,1	- 5,6
8551Z - Enseignement de disciplines sportives et d'activités de loisirs	22	+ 69,2	+ 2,7

Champ : Haute-Saône, ensemble des activités marchandes non agricoles (données brutes).

Source : Insee (Sirene). Traitements Observatoire de la création d'entreprise.

Top 20 des activités en croissance du nombre de créations d'entreprises en 2021	Nombre de créations d'entreprises	Évolution annuelle (%)	TCAM 2009-2020 (%)
4941B - Transports routiers de fret de proximité	9	+ 800,0	- 18,8
6202A - Conseil en systèmes et logiciels informatiques	9	+ 200,0	- 8,1
9003A - Création artistique relevant des arts plastiques	15	+ 150,0	- 4,0
8130Z - Services d'aménagement paysager	20	+ 150,0	- 13,7
3299Z - Autres activités manufacturières n.c.a.	31	+ 138,5	+ 6,4
8559A - Formation continue d'adultes	14	+ 133,3	- 2,8
4391A - Travaux de charpente	10	+ 100,0	- 4,6
3511Z - Production d'électricité	10	+ 100,0	- 3,3
9604Z - Entretien corporel	13	+ 85,7	+ 0,0
5520Z - Hébergement touristique et autre hébergement de courte durée	11	+ 83,3	+ 0,0
1610A - Sciage et rabotage du bois, hors imprégnation	11	+ 83,3	- 5,9
7410Z - Activités spécialisées de design	20	+ 81,8	- 1,7
1629Z - Fabric. d'objets divers en bois et en liège, vannerie et sparterie	16	+ 77,8	+ 16,2
8211Z - Services administratifs combinés de bureau	16	+ 77,8	+ 16,2
8551Z - Enseignement de disciplines sportives et d'activités de loisirs	22	+ 69,2	+ 2,7
8690E - Activités des professionnels de la rééduc., appareillage et pédi.-podo.	25	+ 66,7	+ 7,9
4791B - Vente à distance sur catalogue spécialisé	39	+ 62,5	+ 0,9
6630Z - Gestion de fonds	24	+ 60,0	+ 0,0
6820B - Location de terrains et d'autres biens immobiliers	18	+ 50,0	+ 5,5
7010Z - Activités des sièges sociaux	21	+ 50,0	+ 30,2

Note de lecture : de nombreuses activités comptant très peu de créations, leur variance dans le temps peut être très forte. Pour ne pas biaiser le classement par ces données peu significatives, seules sont retenues les activités qui comptabilisent un nombre de créations d'entreprises supérieur à celui du troisième quartile de l'année en cours, soit 8 créations d'entreprises dans la Haute-Saône.

Champ : Haute-Saône, ensemble des activités marchandes non agricoles (données brutes).

Source : Insee (Sirene). Traitements Observatoire de la création d'entreprise.

Top 9 des activités en décroissance du nombre de créations d'entreprises en 2021	Nombre de créations d'entreprises	Évolution annuelle (%)	TCAM 2009-2020 (%)
9329Z - Autres activités récréatives et de loisirs	16	- 40,7	+ 0,0
4511Z - Commerce de voitures et de véhicules automobiles légers	40	- 28,6	+ 15,7
4399C - Travaux de maçonnerie générale et gros œuvre de bâtiment	25	- 19,4	- 3,7
4791A - Vente à distance sur catalogue général	36	- 16,3	+ 10,4
9602B - Soins de beauté	22	- 12,0	- 0,4
1413Z - Fabrication de vêtements de dessus	15	- 11,8	+ 15,6
6831Z - Agences immobilières	47	- 7,8	+ 7,4
6201Z - Programmation informatique	15	- 6,3	+ 0,0
4334Z - Travaux de peinture et vitrerie	15	- 6,3	- 4,0

Note de lecture : de nombreuses activités comptant très peu de créations, leur variance dans le temps peut être très forte. Pour ne pas biaiser le classement par ces données peu significatives, seules sont retenues les activités qui comptabilisent un nombre de créations d'entreprises supérieur à celui du troisième quartile de l'année en cours, soit 8 créations d'entreprises dans la Haute-Saône.

Champ : Haute-Saône, ensemble des activités marchandes non agricoles (données brutes).

Source : Insee (Sirene). Traitements Observatoire de la création d'entreprise.

La création d'entreprise par nature juridique

Principaux indicateurs de la création d'entreprise par nature juridique

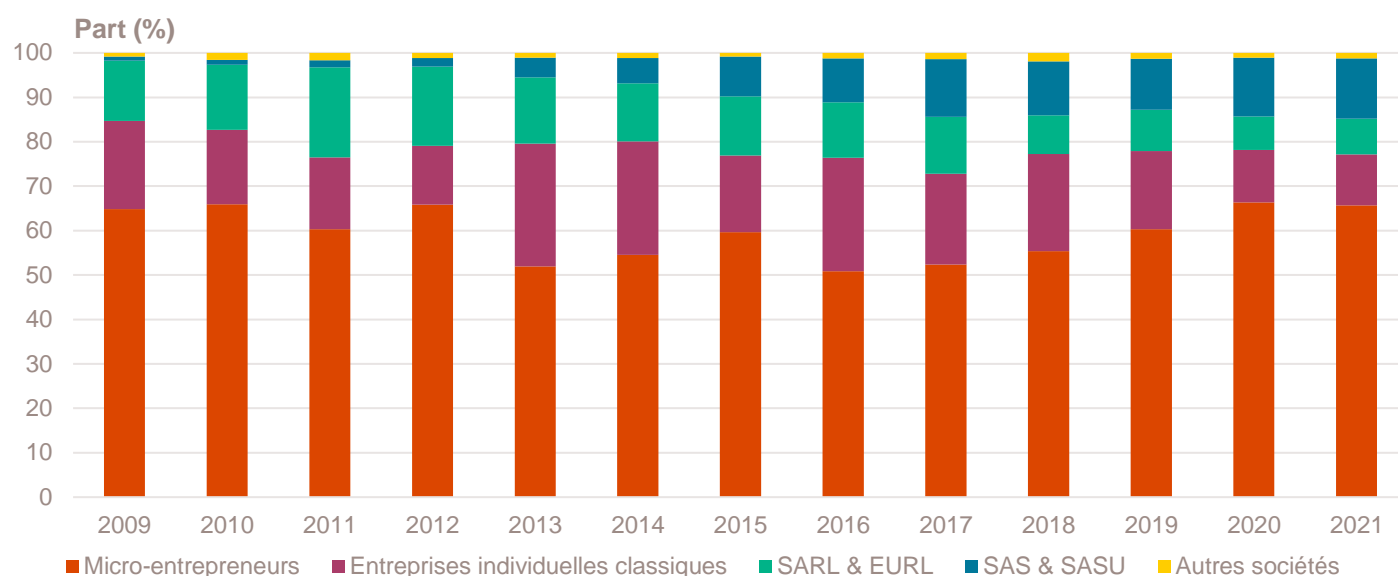
Année 2021	Nombre de créations d'entreprises	Part (%)	Évolution annuelle (%)	TCAM 2009-2020 (%)
Entreprises individuelles	1 399	77,2	+ 10,2	- 0,2
Micro-entrepreneurs	1 191	65,7	+ 10,5	+ 0,7
Entreprises individuelles classiques	208	11,5	+ 8,9	- 4,1
Sociétés	414	22,8	+ 16,6	+ 3,8
SARL & EURL	146	8,1	+ 18,7	- 4,7
SAS & SASU	246	13,6	+ 15,0	+ 27,3
SCI	3	0,2	- 25,0	+ 0,0
Autres ^a	19	1,0	+ 35,7	+ 5,2
Total Haute-Saône	1 813	100,0	+ 11,6	+ 0,5

a. Dont associations, fondations, collectivités territoriales, organismes professionnels, syndicats de propriétaires, etc.

Champ : Haute-Saône, ensemble des activités marchandes non agricoles (données brutes).

Source : Insee (Sirene). Traitements Observatoire de la création d'entreprise.

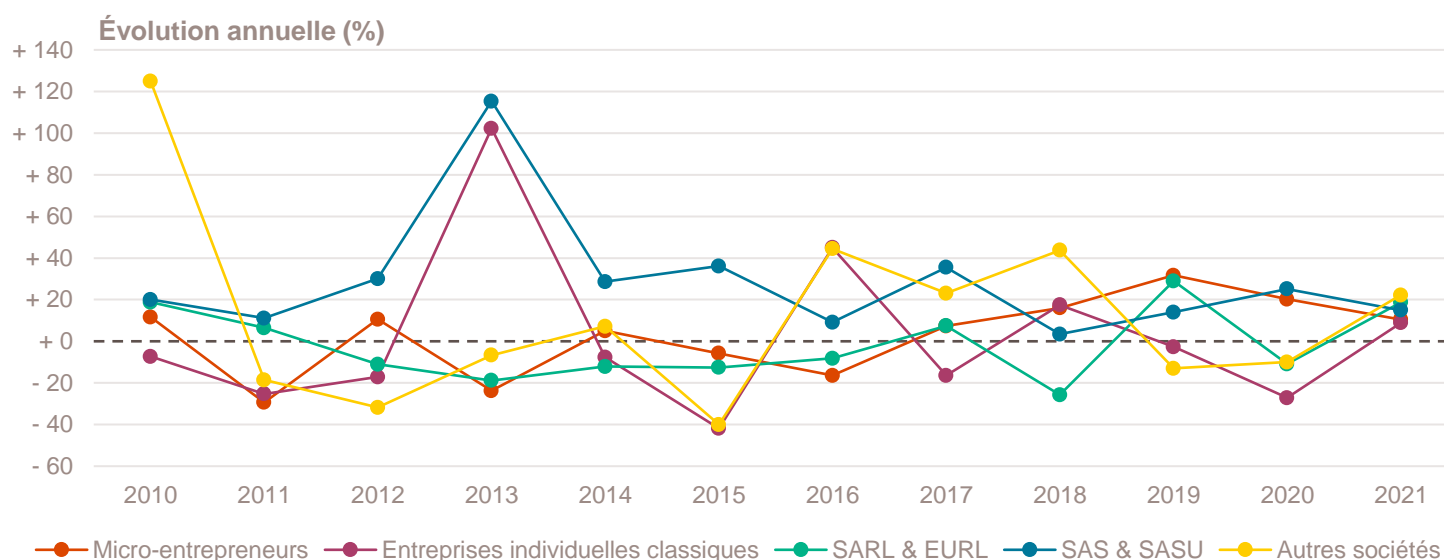
Création d'entreprise par nature juridique depuis 2009



Champ : Haute-Saône, ensemble des activités marchandes non agricoles (données brutes).

Source : Insee (Sirene). Traitements Observatoire de la création d'entreprise.

Évolution de la création d'entreprise par nature juridique depuis 2010



Champ : Haute-Saône, ensemble des activités marchandes non agricoles (données brutes).

Source : Insee (Sirene). Traitements Observatoire de la création d'entreprise.

La création d'entreprise par taille et les emplois créés

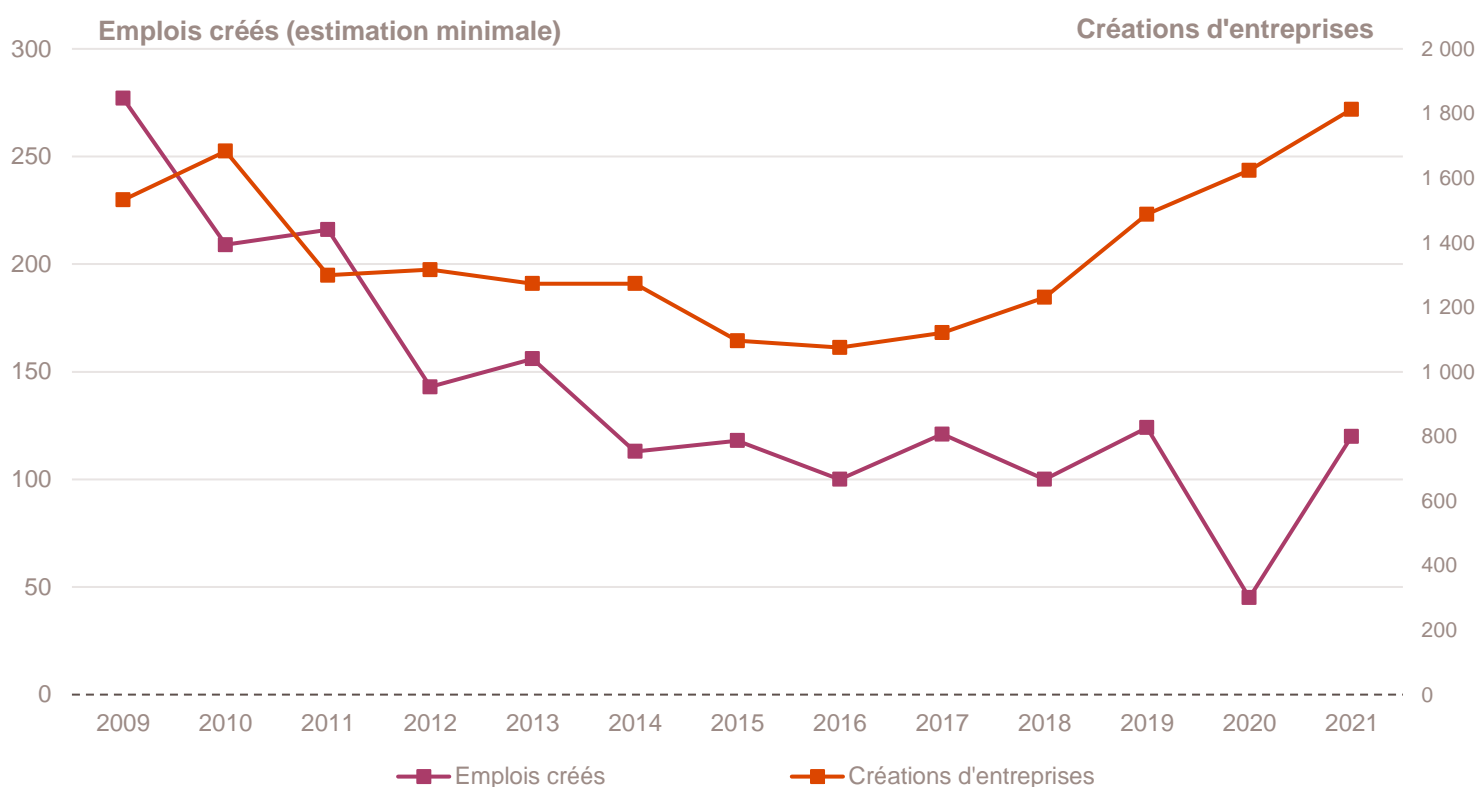
Principaux indicateurs de la création d'entreprise par taille au démarrage

Année 2021	Nombre de créations d'entreprises	Part (%)	Évolution annuelle (%)	TCAM 2009-2020 (%)
Non-employeuses (sans salarié)	1 754	96,7	+ 10,4	+ 0,8
Employeuses	59	3,3	+ 68,6	- 7,2
1 à 2 salariés	49	2,7	+ 63,3	- 5,7
3 à 5 salariés	5	0,3	+ 0,0	- 8,9
6 à 9 salariés	1	0,1	---	- 100,0
10 salariés et plus	4	0,2	---	- 100,0
Total Haute-Saône	1 813	100,0	+ 11,6	+ 0,5

Champ : Haute-Saône, ensemble des activités marchandes non agricoles (données brutes).

Source : Insee (Sirene). Traitements Observatoire de la création d'entreprise.

Emplois créés *a minima* par les nouvelles entreprises au démarrage



Note de lecture : à défaut de connaître le nombre exact de salariés à la création des entreprises, la base REE indique la tranche du nombre de salariés à la création. En prenant la borne basse de chaque intervalle, il est donc possible d'estimer le nombre minimal d'emplois créés par les créations d'entreprises dans le département.

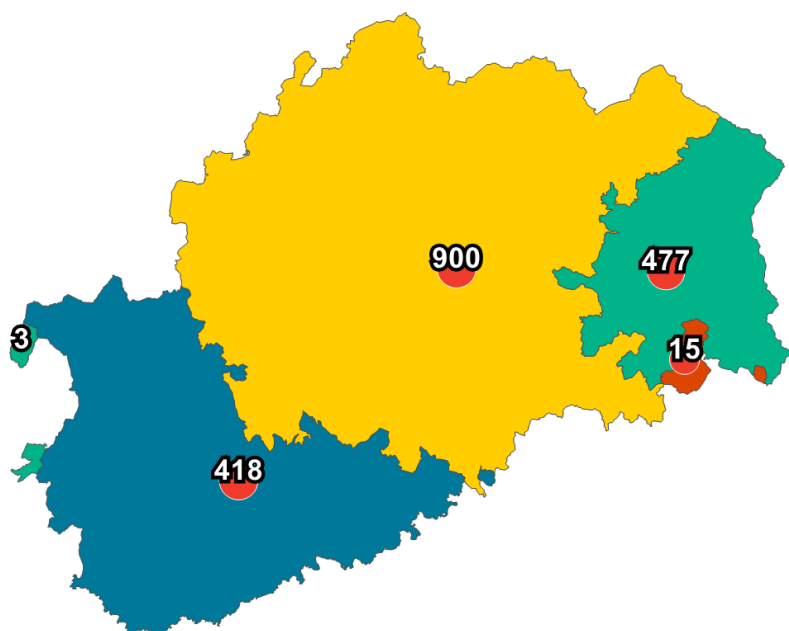
Lecture : en 2021, au moins 120 emplois ont été créés dans la Haute-Saône par les entreprises créées dans l'année, soit une hausse de + 166,7 % par rapport à 2020 et une baisse de - 15,2 % en moyenne tous les ans entre 2009 et 2020.

Champ : Haute-Saône, ensemble des activités marchandes non agricoles (données brutes).

Source : Insee (Sirene). Traitements Observatoire de la création d'entreprise.

Focus zones d'emploi

Carte départementale de l'évolution de la création d'entreprise par zone d'emploi



Évolution de la zone d'emploi par rapport à son département

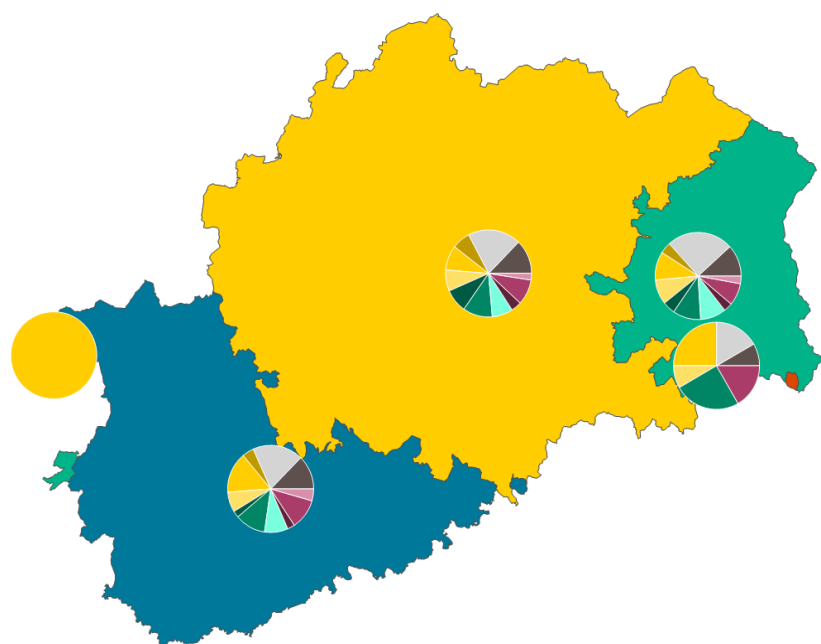


Note de lecture : pour les zones d'emploi à cheval sur plusieurs départements, le nombre indiqué ne concerne que la partie située dans le département.

Champ : Haute-Saône, ensemble des activités marchandes non agricoles (données brutes).

Source : Insee (Sirene, COG). Traitements Observatoire de la création d'entreprise.

Carte départementale de la création d'entreprise par secteur d'activité et par zone d'emploi



Répartition par secteur d'activité



Évolution de la zone d'emploi par rapport à son département



Note de lecture : pour les zones d'emploi à cheval sur plusieurs départements, le nombre indiqué ne concerne que la partie située dans le département.

Champ : Haute-Saône, ensemble des activités marchandes non agricoles (données brutes).

Source : Insee (Sirene, COG). Traitements Observatoire de la création d'entreprise.

Focus communes

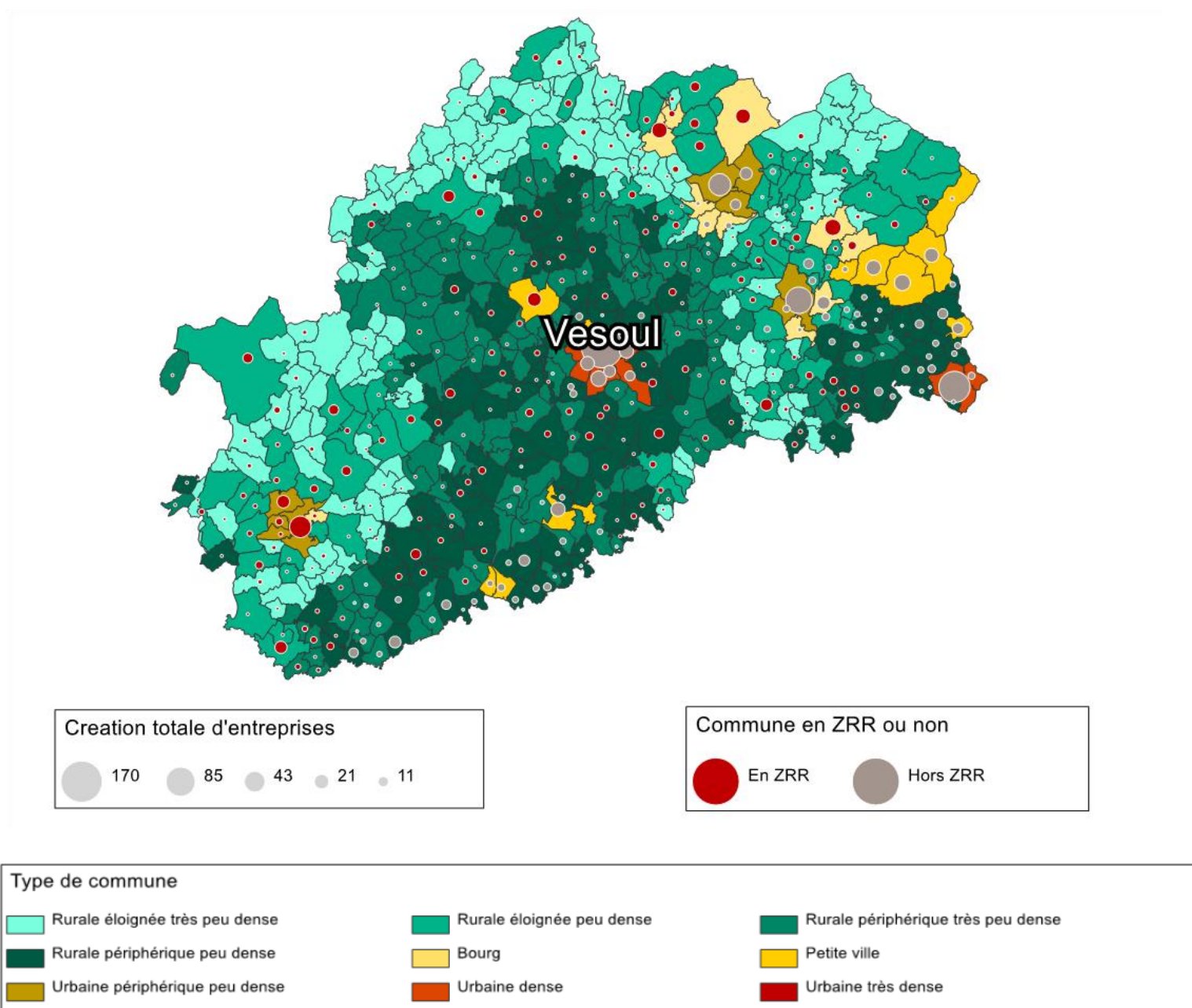
Création d'entreprise par type de commune

Année 2021	Nombre de créations d'entreprises	Part (%)	Part de la création en ZRR (%)	Évolution annuelle (%)	TCAM 2009-2020 (%)	Taux de renouvellement (‰)
Rurale éloignée très peu dense	111	6,1	96,4	+ 12,1	- 1,2	117
Rurale éloignée peu dense	290	16,0	85,5	+ 14,2	- 1,1	127
Rurale périphérique très peu dense	176	9,7	72,2	+ 11,4	+ 0,4	140
Rurale périphérique peu dense	385	21,2	53,0	+ 18,5	+ 1,5	153
Bourg	115	6,3	74,8	+ 16,2	+ 2,0	156
Petite ville	150	8,3	12,7	+ 18,1	- 0,8	138
Urbaine périphérique peu dense	218	12,0	31,7	- 2,2	+ 0,9	101
Urbaine dense	368	20,3	0,0	+ 8,6	+ 1,6	141
Urbaine très dense	0	0,0	---	---	---	---
Total Haute-Saône	1 813	100,0	47,4	+ 11,6	+ 0,5	133

Champ : Haute-Saône, ensemble des activités marchandes non agricoles (données brutes).

Sources : Insee (Sirene, COG), MENJ-DEPP, ANCT. Traitements Observatoire de la création d'entreprise.

Carte départementale de la création d'entreprise par type de commune et par ZRR



Champ : Haute-Saône, ensemble des activités marchandes non agricoles (données brutes).

Sources : Insee (Sirene, COG), MENJ-DEPP, ANCT. Traitements Observatoire de la création d'entreprise.

Focus Zones de revitalisation rurale (ZRR)

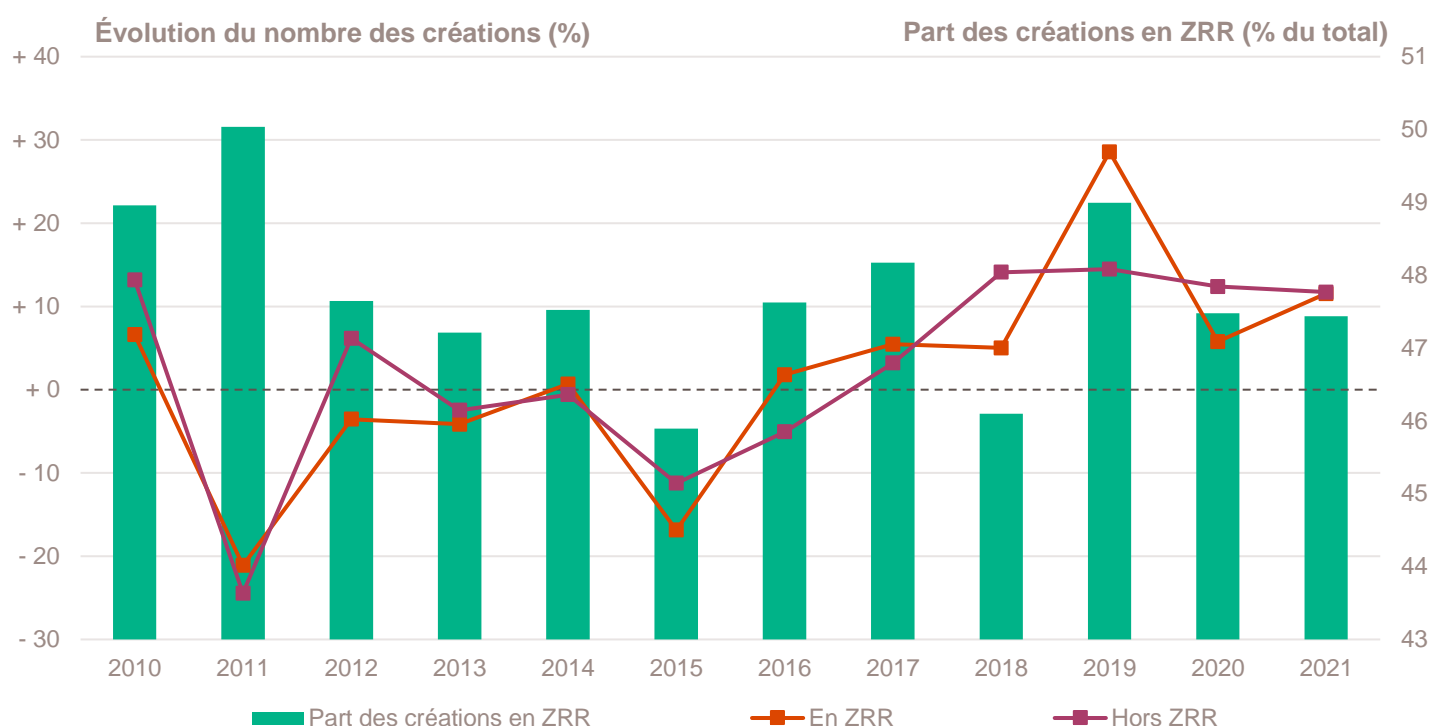
Création d'entreprise dans les ZRR

Année 2021	Nombre de créations d'entreprises	Part (%)	Évolution annuelle (%)	TCAM 2009-2020 (%)	Taux de renouvellement (‰)
Créations en ZRR	860	47,4	+ 11,5	- 0,0	128
Créations hors ZRR	953	52,6	+ 11,7	+ 1,1	139
Total département	1 813	100,0	+ 11,6	+ 0,5	133

Champ : Haute-Saône, ensemble des activités marchandes non agricoles (données brutes).

Sources : Insee (Sirene, COG), ANCT. Traitements Observatoire de la création d'entreprise.

Évolution de la création d'entreprise dans les ZRR depuis 2010



Champ : Haute-Saône, ensemble des activités marchandes non agricoles (données brutes).

Sources : Insee (Sirene, COG), ANCT. Traitements Observatoire de la création d'entreprise.

Top 10 des activités porteuses de la création d'entreprise dans les ZRR

Top 10 des activités en nombre de créations d'entreprises en 2021	Nombre de créations d'entreprises	Part %
9609Z - Autres services personnels n.c.a.	51	5,9
8121Z - Nettoyage courant des bâtiments	33	3,8
6831Z - Agences immobilières	22	2,6
7022Z - Conseil pour les affaires et autres conseils de gestion	22	2,6
4332A - Travaux de menuiserie bois et PVC	21	2,4
4312A - Travaux de terrassement courants et travaux préparatoires	17	2,0
3299Z - Autres activités manufacturières n.c.a.	16	1,9
4399C - Travaux de maçonnerie générale et gros œuvre de bâtiment	16	1,9
5610C - Restauration de type rapide	16	1,9
8551Z - Enseignement de disciplines sportives et d'activités de loisirs	15	1,7

Champ : Haute-Saône, ensemble des activités marchandes non agricoles (données brutes).

Source : Insee (Sirene, COG), ANCT. Traitements Observatoire de la création d'entreprise.

Focus Quartiers prioritaires de la politique de la ville (QPV)

Création d'établissement par QPV

Année 2019	Nombre de créations d'établissements	Création pour 10 000 habitants	Taux de renouvellement (‰)
QP070001 - Rêpes - Montmarin	12	45	154
QP070002 - Le Mortard	6	53	353
QP070003 - Stade Messier	.	.	.
QP070004 - Les Chenevières	7	57	350
QP070005 - Les Capucins	6	65	375
Total QPV dans la Haute-Saône	31	45	237

Note de lecture : le taux de renouvellement par QPV correspond au rapport pour mille (‰) du nombre de créations d'établissements d'entreprises au cours de l'année 2019 (dernière année disponible) sur le stock d'établissements existants cette même année dans le secteur marchand non agricole de chaque QPV. Etant donné que ce taux de renouvellement est calculé avec le nombre de créations d'établissements en 2019, il n'est pas comparable avec celui calculé précédemment pour le département.

Champ : Haute-Saône, ensemble des activités marchandes non agricoles (données brutes).

Sources : Insee (Sirene, données sur les QPV). Traitements Observatoire de la création d'entreprise.

Note méthodologique

Sources et définitions

Source des données

Pour réaliser ce document, l'Observatoire de la création (OCE) de Bpifrance Création se sert des informations statistiques brutes (non corrigées des variations saisonnières et des jours ouvrés) du répertoire des entreprises et des établissements (REE) de la base de données Sirene, des fichiers du Code officiel géographique (COG), des résultats des recensements de la population (RP) et des données sur les Quartiers prioritaires de la politique de la ville (QPV), tous les quatre mis à disposition par l'Insee, ainsi que de bases complémentaires pour les données communales ; des données de l'Agence nationale de la cohésion des territoires (ANCT) pour les communes en Zones de revitalisation rurale (ZRR), en Action cœur de ville (ACV), en zones d'Aide à finalité régionale (AFR) et les Petites villes de demain (PVD) ; et de la base de la Direction de l'évaluation, de la prospective et de la performance (DEPP) du ministère chargé de l'Éducation nationale (MENJS) pour la typologie des communes.

Définition du champ d'analyse

Les résultats statistiques présentés portent sur l'ensemble des activités marchandes non agricoles, autrement dit, sur les activités de l'industrie, du commerce et des services. Ils concernent le département de la Haute-Saône.

La définition des créations d'entreprises s'appuie sur les concepts harmonisés au niveau européen. Elles correspondent aux nouvelles immatriculations dans le répertoire REE, qui enregistrent un début d'activité relevant de l'un des cas suivants :

- création de nouveaux moyens de production ;
- redémarrage d'une activité après une interruption de plus d'un an ;
- redémarrage d'une activité après une interruption de moins d'un an, mais avec changement d'activité ;
- reprise, par une entreprise nouvelle, des activités d'une autre entreprise s'il n'y a pas continuité entre la situation du cédant et celle du repreneur, en termes d'activité et de localisation.

Dans le cas des micro-entrepreneurs, les créations ne peuvent être dénombrées au sens du concept européen. Il y a bien immatriculation dans le répertoire Sirene, mais sans savoir s'il y aura ou pas un début d'activité.

Micro-entrepreneur

Depuis le 19 décembre 2014, le terme de micro-entrepreneur requalifie le régime de l'auto-entrepreneur mis en place au 1^{er} janvier 2009. De nouvelles dispositions s'appliquent, définies par la loi Pinel du 18 juin 2014. Sont ainsi définis comme micro-entrepreneurs, tous les entrepreneurs individuels inscrits sous le régime fiscal de la micro-entreprise et soumis au régime micro-social simplifié. Il ne faut donc pas les confondre avec la catégorie des microentreprises définie par la loi de modernisation de l'économie de 2008.

[Pour en savoir plus, voir le site de Bpifrance Création.](#)

Entreprise classique

Ce terme définit l'ensemble des entreprises (individuelles et sociétés) hors régime du micro-entrepreneur (ex-auto-entrepreneur).

Taille des entreprises

Elle est définie par le nombre de salariés au démarrage de l'activité de l'entreprise. Certaines années, la donnée peut être manquante pour quelques entreprises.

Typologie des communes

Une typologie des communes en neuf catégories a été établie par la Direction de l'évaluation, de la prospective et de la performance (DEPP) du ministère en charge de l'Éducation nationale pour décrire le système éducatif. Cette caractérisation du territoire, basée sur un croisement d'approches morphologique et fonctionnelle, permet de distinguer plusieurs types de communes rurales et urbaines. Elle a l'avantage d'être plus précise que l'approche par grille de densité, surtout pour décrire les zones rurales.

Neuf catégories sont ainsi définies :

- Rurale éloignée très peu dense
- Rurale éloignée peu dense
- Rurale périphérique très peu dense
- Rurale périphérique peu dense
- Bourg
- Petite ville
- Urbaine périphérique peu dense
- Urbaine dense
- Urbaine très dense

[Accéder au rapport sur la typologie des communes pour décrire le système éducatif.](#)

Zone de revitalisation rurale (ZRR)

Les Zones de revitalisation rurale (ZRR) regroupent les communes peu densément peuplées et caractérisées comme fragiles pour des raisons socio-économiques. La liste est fixée par arrêté et le classement des communes en ZRR permet aux entreprises qui y sont installées de bénéficier d'aides fiscales.

Sont considérées en ZRR, toutes communes intégralement ou partiellement classées en ZRR dans le découpage de l'ANCT selon le Code officiel géographique (COG) au 1^{er} janvier 2021.

[Pour en savoir plus, voir les pages dédiées aux ZRR sur le site de la DGE.](#)

Zone d'aide à finalité régionale (AFR)

Les zones d'Aide à finalité régionale (AFR) correspondent aux territoires de l'Union européenne présentant des retards de développement. Le zonage des AFR est fixé par décret. Il délimite les zones dans lesquelles les pouvoirs publics, État et collectivités locales, ont pu allouer des aides aux entreprises pour encourager les investissements et la création durable d'emplois. Sont considérées en AFR, toutes les communes intégralement (à taux majoré ou non) ou partiellement classées en AFR dans le découpage de l'ANCT des communes selon le Code officiel géographique (COG) du 1^{er} janvier 2021.

Pour en savoir plus, voir le site de Bpifrance Création.

Petite ville de demain (PVD) & Action cœur de ville (ACV)

Le programme Petites villes de demain (PVD) permet aux villes de moins de 20 000 habitants sélectionnées, de bénéficier d'un soutien de l'État et de ses partenaires pour mettre en œuvre leurs projets de revitalisation. Le programme Action cœur de ville (ACV) vise à faciliter et à soutenir le travail des collectivités locales, à inciter les acteurs du logement, du commerce et de l'urbanisme à réinvestir les centres-villes, à favoriser le maintien ou l'implantation d'activités en cœur de ville, afin d'améliorer les conditions de vie dans les villes moyennes.

Quartier prioritaire de la politique de la ville (QPV)

Les Quartiers prioritaires de la politique de la ville (QPV) sont des territoires d'intervention du ministère de la Ville, définis par la loi de programmation pour la ville et la cohésion urbaine du 21 février 2014. Leur liste et leurs contours ont été élaborés par l'ANCT.

Pour en savoir plus, voir le site de Bpifrance Création.

Zone d'emploi

Une zone d'emploi est un espace géographique à l'intérieur duquel la plupart des actifs résident et travaillent, et dans lequel les établissements peuvent trouver l'essentiel de la main-d'œuvre nécessaire pour occuper les emplois offerts. Le découpage en zone d'emploi constitue une partition du territoire adaptée aux études locales sur le marché du travail. Le zonage définit aussi des territoires pertinents pour les diagnostics locaux et peut guider la délimitation de territoire pour la mise en œuvre des politiques territoriales initiées par les pouvoirs publics ou les acteurs locaux.

Calculs

Estimation des emplois créés

La base REE ne permet de connaître la taille de l'entreprise à la création (en nombre de salariés) que par tranche. Le nombre exact de salarié n'étant pas connu, une estimation est nécessaire quant à la création d'emplois engendrée par ces créations d'entreprises. Afin de ne pas surestimer les créations d'emplois, notamment dans les tranches élevées (par exemple, la catégorie « 50 à 99 salariés »), et de se baser sur un minimum, la borne basse de chaque classe est retenue. Ainsi, une création dans la classe « 6 à 9 salariés » comptera pour 6 créations d'emplois *a minima*.

Top des activités en croissance ou décroissance du nombre de création

Sur les 735 activités répertoriées par la nomenclature d'activités française (NAF), la plupart compte peu de créations voire aucune de façon structurelle, dans chaque territoire. Pour éviter que quelques créations, qui n'interviennent que rarement, ne viennent biaiser les chiffres avec des variations brusques, seules sont prises en compte les activités qui comptent un nombre de créations d'entreprises supérieur à celui du troisième quartile de l'année en cours dans le département. Ce chiffre varie donc pour chaque département.

Taux de croissance annuel moyen (TCAM)

Le taux de croissance annuel moyen (TCAM) permet de calculer un taux d'évolution moyen sur une durée de *n* années. Le TCAM est plus approprié que le taux de variation annuelle (qui compare l'évolution d'une année sur l'autre) lorsqu'il s'agit de comparer l'évolution d'un indicateur sur des périodes de durées différentes.

Exemple : un TCAM de + 2 % entre 2000 et 2010, signifie une croissance moyenne de + 2 % chaque année, pendant les dix années séparant 2000 et 2010. Dans ce cas, le taux de variation annuelle sera de + 22 % (la variation entre 2000 et 2010), avec une évolution moyenne de + 2 % tous les ans, pendant 10 ans.

2009 comme année d'ancrage

En complément du taux de croissance annuel, le taux de croissance annuel moyen sur 2009-2019 est communiqué dans la plupart des tableaux. Cette information permet de comparer l'évolution sur la dernière année par rapport à l'évolution annuelle sur le long terme. L'année 2009 est choisie comme année d'ancrage, car il s'agit d'une année charnière, d'une part, avec l'introduction du régime du micro-entrepreneur (ex-auto-entrepreneur) et, d'autre part, avec le retournement de cycle lié à la crise de 2008.

Bpifrance Création – Observatoire de la création d'entreprise

27-31, avenue du Général Leclerc, 94700 Maisons-Alfort

Publication 100 % numérique mise en ligne le 18/02/2022.

ISSN en cours.

Toute reproduction partielle ou totale à usage collectif de la présente publication est autorisée à la condition expresse de citer la source ainsi : « Observatoire de la création d'entreprise. La création d'entreprise dans la Haute-Saône, Fiche statistique pour l'année 2021. Bpifrance Création, février 2022. »

Contact : utilisez le formulaire de contact sur le site de Bpifrance Création.