



# **ÉVOLUTION DE LA CRÉATION D'ENTREPRISE EN FRANCE SUR LONGUE PÉRIODE : JANVIER 2000-AOÛT 2020**

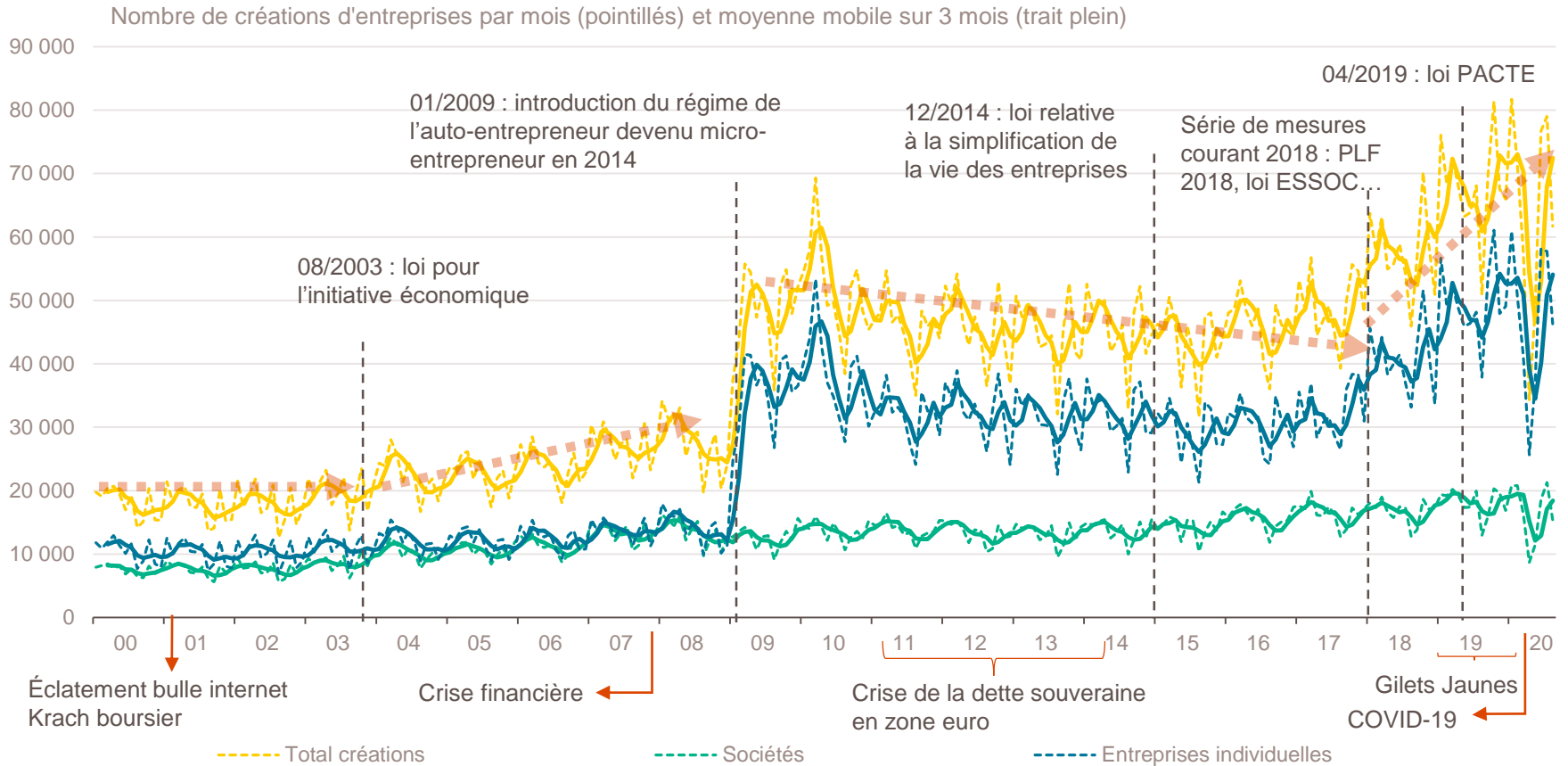
**25 septembre 2020**

**Observatoire de la création d'entreprise**

# Quelques éléments pour comprendre les graphiques : contexte juridique et réglementaire de la création d'entreprise

Date	Intitulé	Tous statuts & hors micro-entrepreneurs	Micro-entrepreneurs (ex auto-entrepreneurs)
1 <sup>er</sup> août 2003	LOI n° 2003-721 pour l'initiative économique	<ul style="list-style-type: none"> <li>• Droit au travail à temps partiel pour le salarié-créateur</li> <li>• Déduction de l'impôt sur le revenu du quart de l'investissement dans le capital d'une PME</li> <li>• Déduction de l'assiette de l'impôt sur le revenu des pertes en capital et du quart des intérêts d'emprunt</li> <li>• SARL au capital librement fixé</li> </ul>	
4 août 2008	LOI n° 2008-776 de modernisation de l'économie		<ul style="list-style-type: none"> <li>• Création du statut d'auto-entrepreneur : entreprise individuelle immatriculée sous le régime fiscal de la micro-entreprise (articles 50-0 et 102 ter du Code général des impôts) et bénéficiant d'un régime micro-social simplifié. Depuis le 20 décembre 2014, le terme de micro-entrepreneur le requalifie et les nouvelles dispositions de la loi Pinel du 18 juin 2014 s'appliquent</li> </ul>
20 décembre 2014	LOI n° 2014-1545 relative à la simplification de la vie des entreprises	<ul style="list-style-type: none"> <li>• Une cinquantaine de mesures facilitant les relations entre l'Administration et les entreprises, adaptant le droit du travail, continuant la simplification du droit de l'urbanisme et de l'environnement, allégeant le droit des sociétés et simplifiant les obligations comptables et fiscales</li> </ul>	
Courant 2018	<ul style="list-style-type: none"> <li>• PLF 2018</li> <li>• Loi ESSOC</li> <li>• Loi de financement de la Sécurité sociale</li> </ul>	<ul style="list-style-type: none"> <li>• PLF 2018 : baisse du taux d'impôt sur les sociétés jusqu'à 25 % d'ici 2022</li> <li>• Loi ESSOC du 10 août 2018 : le droit à l'erreur stipule qu'une entreprise n'est plus sanctionnée en cas d'erreur dans une déclaration fiscale ou administrative, sauf en cas de fraude ou de récidive. La bonne foi de l'entreprise est présumée.</li> </ul>	<ul style="list-style-type: none"> <li>• PLF 2018 : doublement des seuils de chiffre d'affaires pour bénéficier des avantages fiscaux et sociaux attachés au statut de micro-entrepreneur</li> <li>• Loi de financement de la Sécurité sociale : congé maternité unique (depuis la rentrée 2017), élargissant les droits de congé maternité des femmes micro-entrepreneurs</li> </ul>
11 avril 2019	LOI n° 2019-486 : Plan d'action pour la croissance et la transformation des entreprises (PACTE)	<ul style="list-style-type: none"> <li>• Suppression du SPI (stage de préparation à l'installation)</li> <li>• Création d'un registre dématérialisé et d'un guichet en ligne uniques pour les démarches administratives</li> <li>• Création des sociétés à mission : possibilité pour les entreprises de se doter d'une raison d'être</li> <li>• Simplification des seuils sociaux</li> <li>• Réforme de la procédure de liquidation judiciaire avec la limitation du délai de la procédure de liquidation</li> <li>• Allègement de l'obligation comptable</li> </ul>	<ul style="list-style-type: none"> <li>• Fusion du régime social des indépendants (RSI) avec le régime général</li> <li>• Augmentation de l'exonération des cotisations d'assurance maladie et maternité</li> <li>• Exonération des entreprises de la cotisation foncière minimum des entreprises (CFE) réalisant moins de 5 000 € de chiffre d'affaires</li> <li>• Suppression de l'obligation d'un compte bancaire pour les plus petits micro-entrepreneurs</li> </ul>
20 novembre 2019	Décret n° 2019-1215 sur l'ACRE		<ul style="list-style-type: none"> <li>• Réduction du délai d'exonération de 3 ans à 1 an</li> <li>• Réinstauration des conditions restreintes d'éligibilité pour bénéficier de l'ACRE</li> </ul>

# Les 4 phases de la création d'entreprise en France...

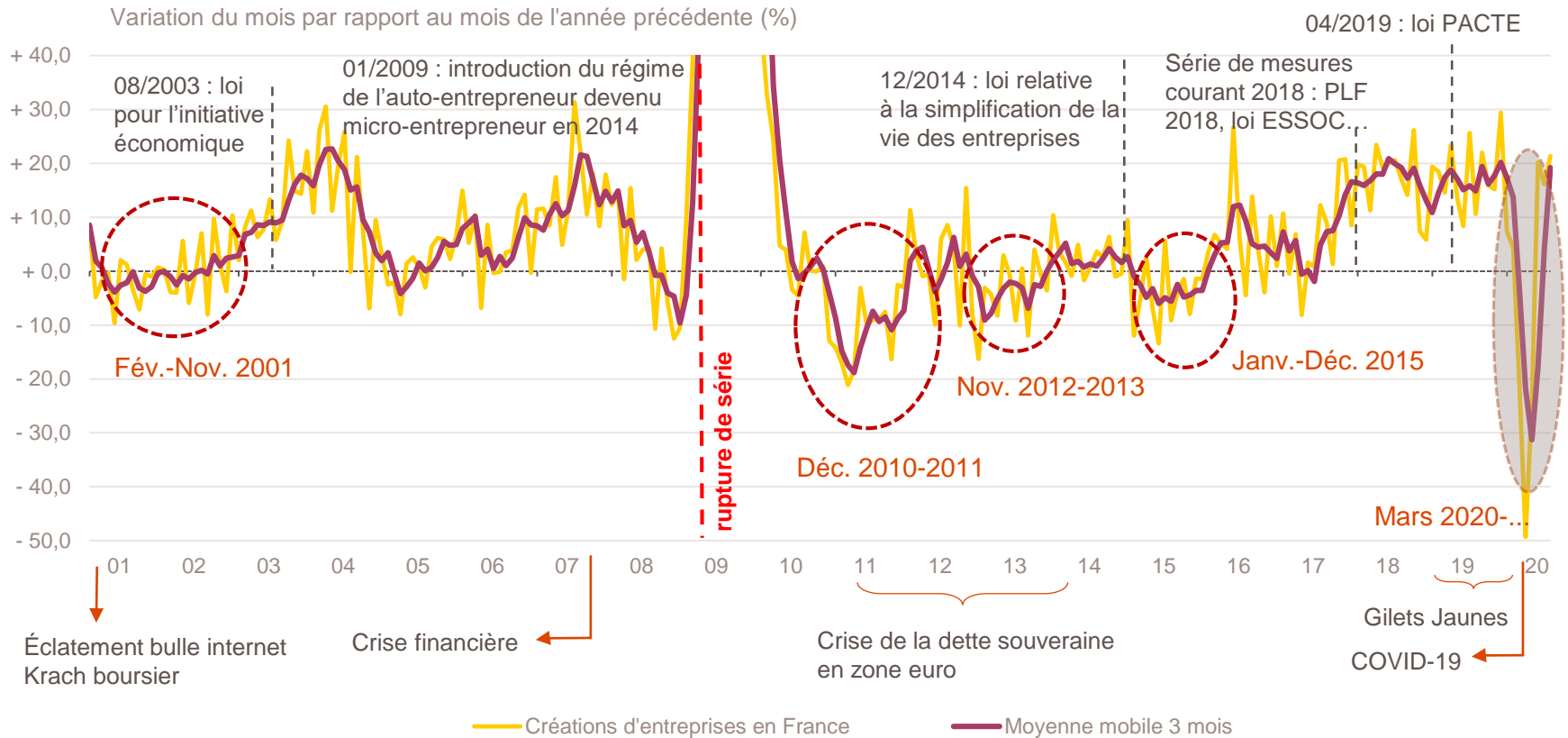


Champ : France entière, ensemble des activités marchandes non agricoles (données brutes).

Source : Insee (Sirene). Traitements Observatoire de la création d'entreprise.

- **Tendance à la hausse sur longue période** des initiatives entrepreneuriales avec une **accélération** des créations entre 2017 et février 2020, tous statuts confondus, en lien notamment avec une conjoncture économique et des conditions de crédit très favorables, mais aussi des réformes réglementaires en faveur de la création d'entreprise, notamment à partir de 2018 (cf. infra).
- **4 phases de la création d'entreprise en France** : de 2000 à 2003 (stable), de 2004 à 2008 (en hausse), de 2009 à 2016 (pic avec l'introduction du régime de l'auto-entrepreneur, puis en baisse) et de 2017 à aujourd'hui (en forte hausse).

# ... marquées par 4 périodes de recul prolongé ante-COVID



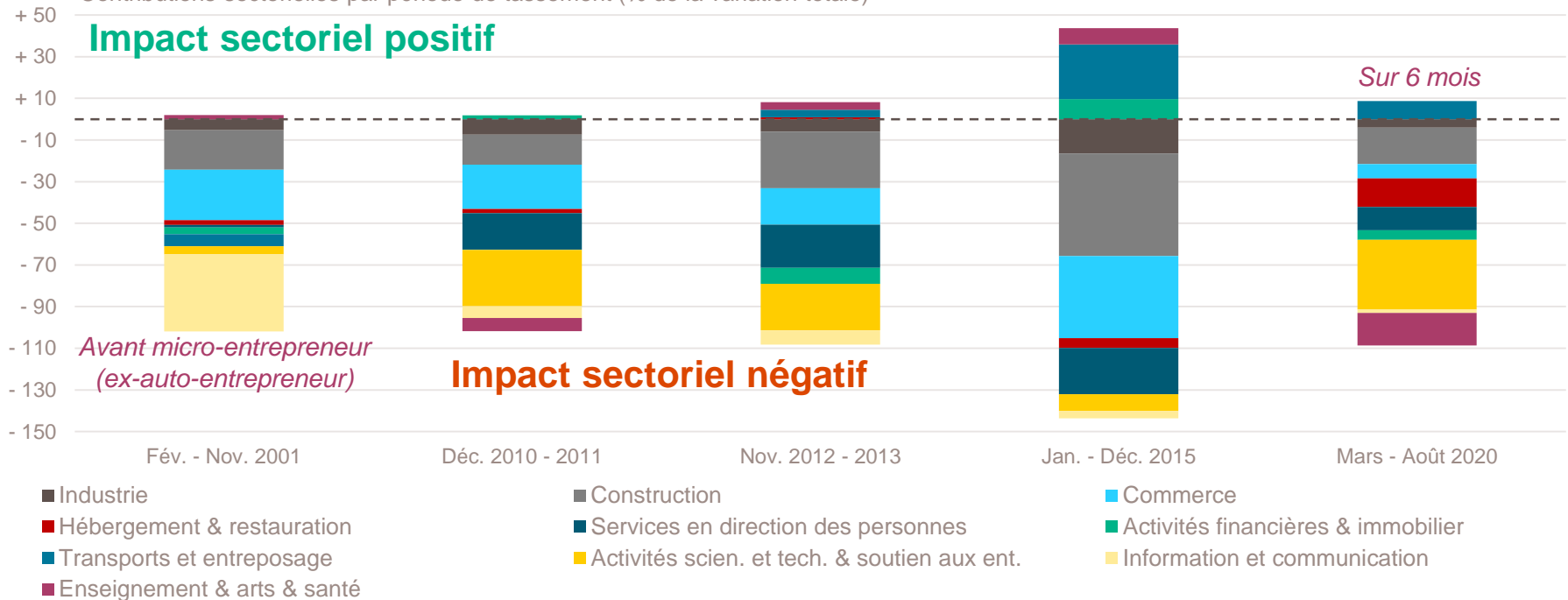
Champ : France entière, ensemble des activités marchandes non agricoles (données brutes).

Source : Insee (Sirene). Traitements Observatoire de la création d'entreprise.

- **Au 2020S1, trois mois consécutifs de recul** des créations d'entreprises en France : en mars (- 20 %) suite à l'arrêt de l'activité liée au confinement sanitaire, en avril (- 49 %), soit la plus forte baisse sur 20 ans, et en mai (- 24 %).
- **Reprise des créations d'entreprises en France dès le mois de juin et durant tout l'été 2020** : + 21 % en juin (par rapport à juin 2019), + 16 % en juillet et + 21 % en août.
- **Possible effet de déstockage en juin 2020** : les créations (corrigées des variations saisonnières) ont augmenté de + 38 % en juin par rapport à mai 2020. Puis, la croissance s'est progressivement essoufflée en glissement mensuel : + 9 % en juillet et 0 % en août.

# Impact des secteurs à chaque période de fort recul des créations

Contributions sectorielles par période de tassement (% de la variation totale)



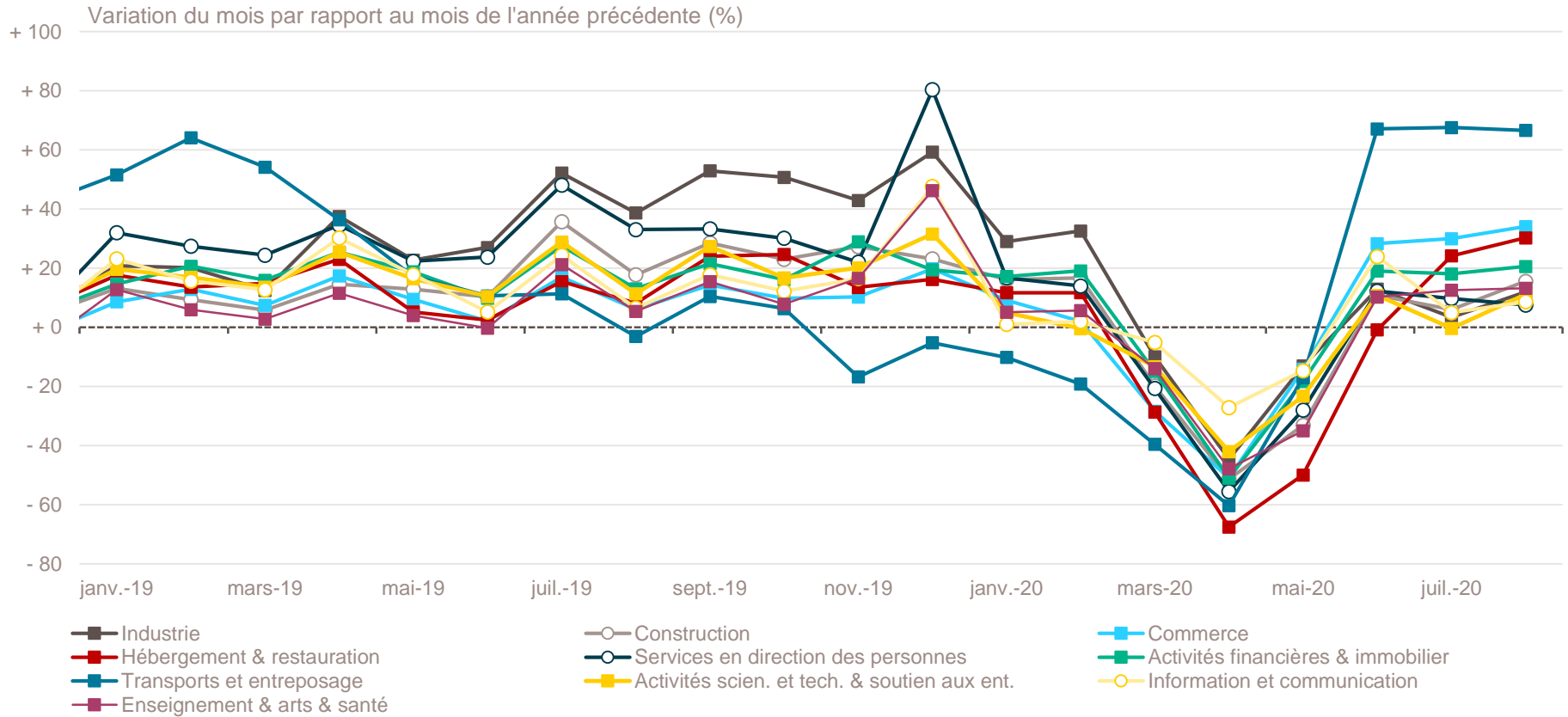
Champ : France entière, ensemble des activités marchandes non agricoles (données brutes).

Source : Insee (Sirene). Traitements Observatoire de la création d'entreprise.

- À chaque période de recul prolongé des créations, le **commerce** et la **construction** ont fortement contribué à la baisse globale.
- Fév.-Nov. 2001 : la baisse des créations d'entreprises est aussi due à un fort recul dans secteur de **l'information et communication** (37 % de la contribution négative) en lien essentiellement avec l'éclatement de la bulle Internet et le krach boursier.
- Depuis l'introduction du régime du micro-entrepreneur en 2009, les **activités scientifiques & techniques et de soutien aux entreprises**, ainsi que les **services en direction des personnes** font partie des secteurs où la création est la plus fragilisée en temps de crise (part élevée de micro-entrepreneurs).
- Sur mars-août 2020, **l'hébergement & restauration** est le secteur le plus touché (- 19 % par rapport à mars-août 2019). Même si les secteurs de la **construction** (- 13 %) et des **activités scientifiques & techniques et de soutien aux entreprises** (- 11 %) sont relativement moins impactés, leur contribution totale (51 % de la baisse) est très importante en raison de leur poids dans la création d'entreprise (respectivement 9 % et 23 % contre 5 % pour l'hébergement & restauration). Le secteur du **transport & entreposage** qui était en forte baisse sur mars-mai (- 39 %) est le seul secteur qui a dépassé son niveau de création d'avant-crise (+ 6 % en mars-août 2020 par rapport à mars-août 2019).

**Attention** : les quatre périodes précédentes de recul prolongé des créations d'entreprises s'étalent entre 8 et 12 mois, alors que nous n'en sommes qu'aux six premiers mois pour celle de 2020.

# Évolutions sectorielles des créations d'entreprises depuis 2019

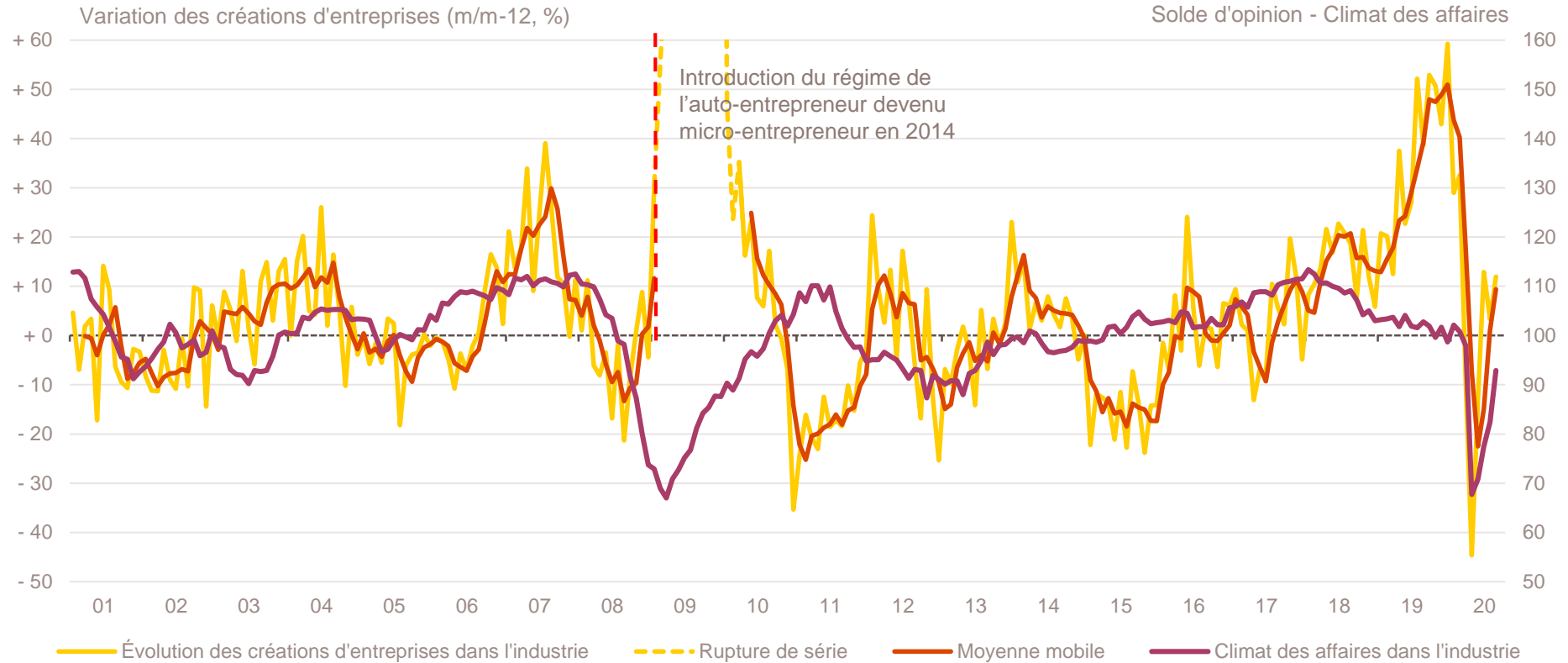


Champ : France entière, ensemble des activités marchandes non agricoles (données brutes).

Source : Insee (Sirene). Traitements Observatoire de la création d'entreprise.

- Les créations d'entreprises dans le **transport et entreposage** étaient déjà en baisse depuis novembre 2019 ; le confinement n'a fait qu'accroître le recul. **L'hébergement & restauration a connu la plus forte baisse en mai (- 68 %)**, mois marquant le point bas dans le recul des créations d'entreprises.
- La **reprise des créations sur juin à août 2020** concerne surtout le **transport et entreposage**, mais aussi l'**hébergement & restauration** ainsi que le **commerce**.

# La création d'entreprise et le climat des affaires dans l'industrie



Champ : France entière, ensemble des activités marchandes non agricoles (données brutes).

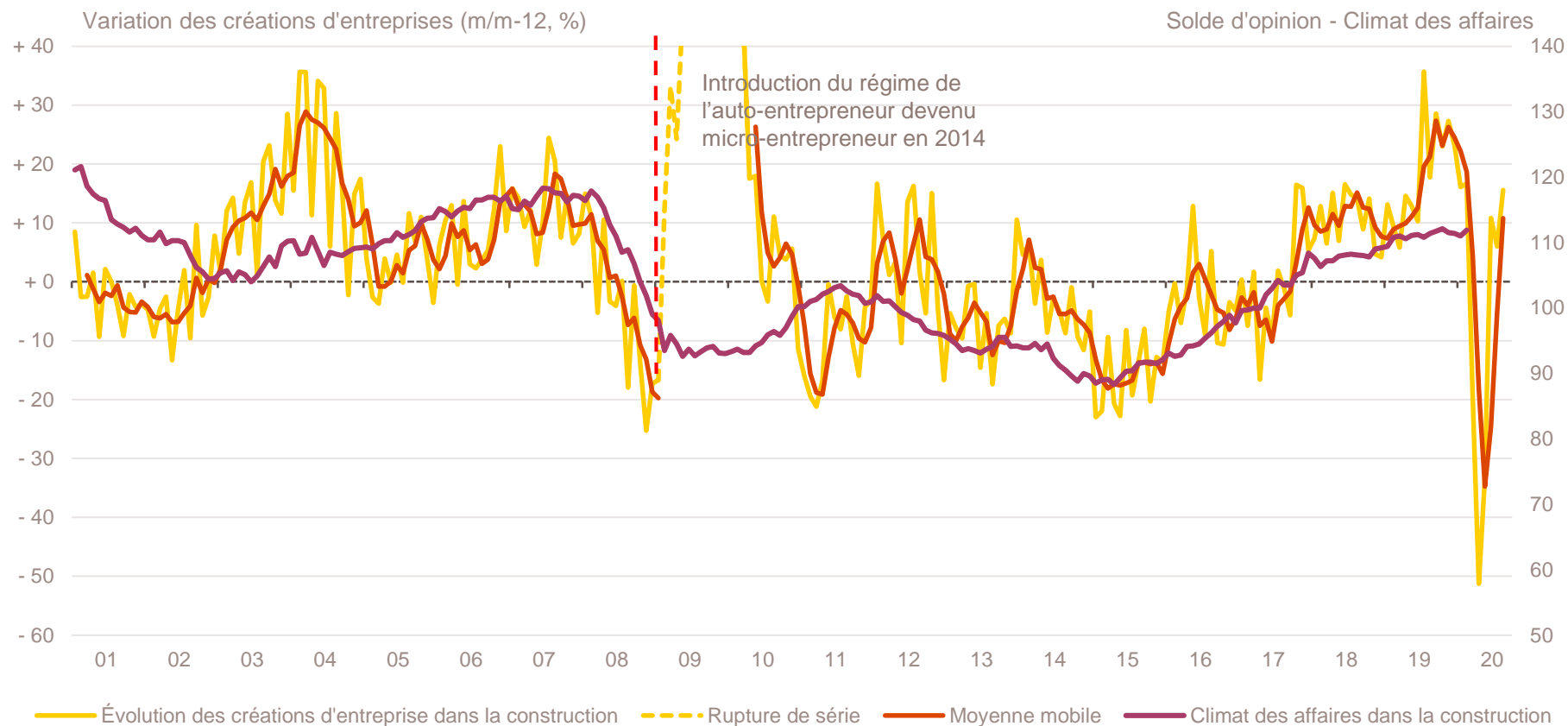
Source : Insee (Sirene, Climat des affaires). Traitements Observatoire de la création d'entreprise.

**Depuis l'introduction du régime du micro-entrepreneur, l'évolution des créations (tous statuts juridiques confondus) dans l'industrie est plus volatile avec :**

- des périodes d'évolution quelque peu contracycliques par rapport au climat des affaires de l'industrie ;
- une certaine persistance des comportements de création lorsque la conjoncture commence à se dégrader.

**Depuis juin 2020, les créations d'entreprises dans l'industrie reprennent, nettement plus que le climat des affaires.** En août, la croissance du nombre de créations d'entreprises est de + 12 %.

# La création d'entreprise et le climat des affaires dans la construction



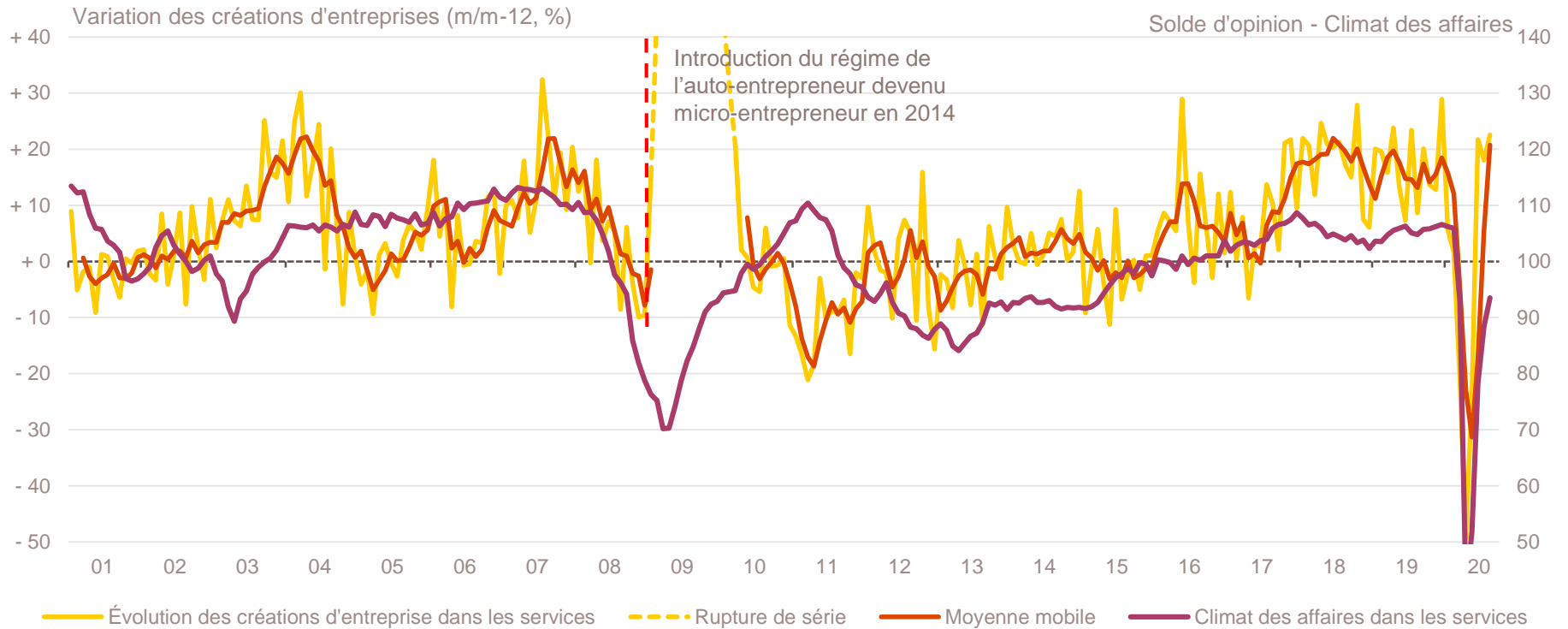
Champ : France entière, ensemble des activités marchandes non agricoles (données brutes).

Source : Insee (Sirene, Climat des affaires disponible jusqu'au 01/03/2020). Traitements Observatoire de la création d'entreprise.

- L'évolution du nombre de créations d'entreprises de la construction **suit en général de très près la conjoncture économique** approchée par le climat des affaires dans le secteur : « Quand le bâtiment va, tout va ! »... y compris pour les initiatives entrepreneuriales.
- **En juin 2020, les créations dans la construction sont reparties très fortement à la hausse (+ 11% par rapport à juin 2019). En août, la croissance s'est accélérée : + 16 % après + 6 % en juillet (comparativement aux mêmes mois de 2019).**



# La création d'entreprise et le climat des affaires dans les services



Champ : France entière, ensemble des activités marchandes non agricoles (données brutes).

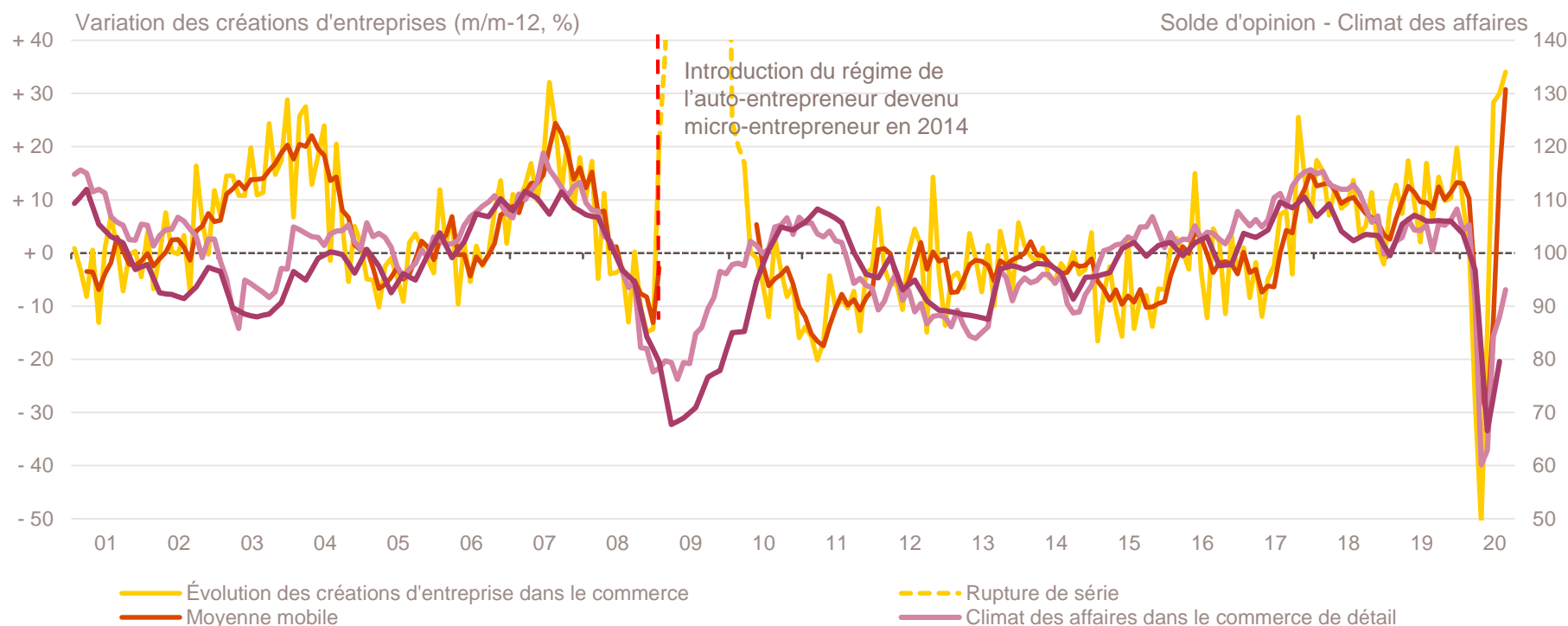
Source : Insee (Sirene, Climat des affaires). Traitements Observatoire de la création d'entreprise.

L'évolution du nombre de créations d'entreprises de services **suit elle aussi celle de la conjoncture économique** dans le secteur.

**En juin et juillet 2020, l'ampleur de la reprise des créations d'entreprises dans les services, appuyée par l'amélioration du climat des affaires, est supérieure à celle observée dans l'industrie et le commerce.**

**Cet effet de rattrapage implique une surcroissance du nombre de nouvelles entreprises** au mois de juin 2020 : + 22 % (par rapport à juin 2019), + 18 % en juillet et + 23 % en août, dépassant la progression au même mois sur les années précédentes.

# La création d'entreprise et le climat des affaires dans le commerce



Champ : France entière, ensemble des activités marchandes non agricoles (données brutes).

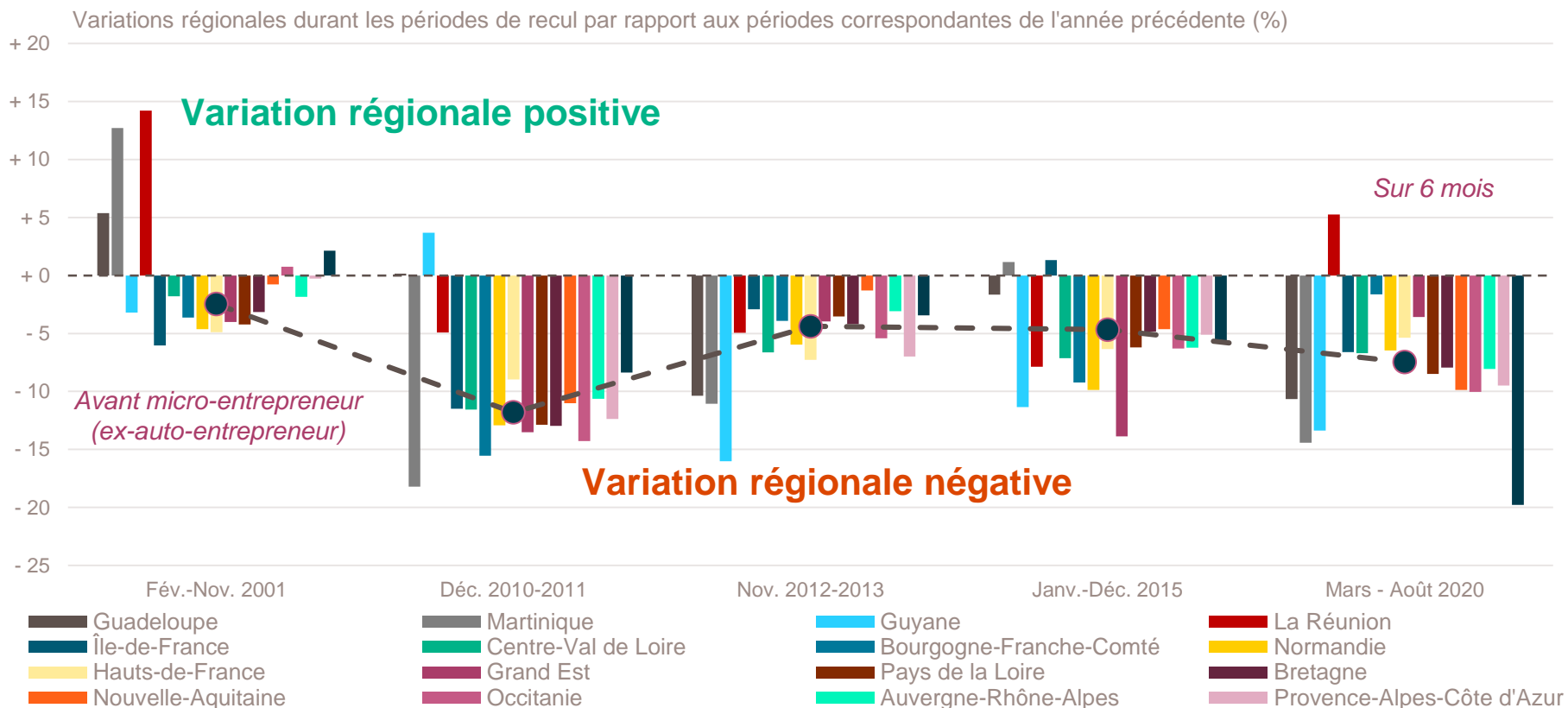
Source : Insee (Sirene, Climat des affaires disponible jusqu'au 01/05/2020). Traitements Observatoire de la création d'entreprise.

L'évolution des créations d'entreprises dans le commerce reste dans l'ensemble **cohérente avec les mouvements de conjoncture**.

Les **amplitudes de réaction à la conjoncture demeurent resserrées**, en particulier en comparaison des comportements de création d'entreprise dans le secteur des services.

**En juin et juillet 2020, le commerce est le secteur où le phénomène de rattrapage en matière de créations d'entreprises est le plus élevé (en dehors du transport et entreposage qui a explosé sur la période) : + 28 % des créations en juin 2020 (par rapport à juin 2019). La hausse s'est accentuée en juillet (+ 30 %) et en août (+ 34 %).**

# Variation en région lors de chaque période de recul



Champ : France entière, ensemble des activités marchandes non agricoles (données brutes).

Source : Insee (Sirene). Traitements Observatoire de la création d'entreprise.

- **Recul de 7 % de la création d'entreprise sur mars à août 2020 par rapport à la même période en 2019.**
- **Le regain important de la création d'entreprise durant l'été (+ 19 % en juin-août 2020 par rapport à juin-août 2019) a permis de récupérer une partie de la baisse constatée durant les trois mois de confinement et de déconfinement progressif : - 31 % en mars-mai 2020.**
- **Le repli sur mars-août 2020 se résorbe mais reste élevé dans certaines régions :** compris entre - 2 % en Bourgogne-Franche-Comté et - 20 % en Corse. La Réunion est la seule région où la création d'entreprise est en hausse sur la période étudiée (+ 5 %).

**Attention :** les quatre périodes précédentes de recul prolongé des créations d'entreprises s'étalent entre 8 et 12 mois, alors que nous n'en sommes qu'aux six premiers mois pour celle de 2020.



# OBSERVATOIRE DE LA CRÉATION D'ENTREPRISE

Observer et comprendre le phénomène de la création d'entreprise en France  
pour mieux cerner les besoins et attentes des créateurs

Toutes nos productions sont disponibles sur le [site de Bpifrance Création](#)